

FÖRSLAG TILL BUDGET 2018 OCH INRIKTNING FÖR 2019 OCH 2020 FÖR KONCERNEN STOCKHOLM VATTEN AB

Förutsättningar och antaganden

I koncernen Stockholm Vatten AB ingår moderbolaget Stockholm Vatten AB och dotterbolaget Stockholm Vatten VA AB.

Till grund för planeringen för treårsperioden ligger kommunfullmäktiges direktiv för Stockholm Vatten.

Ekonomisk sammanfattning

Koncernens resultat

Mkr	2017 Budget	2018 Budget	2019 Budget	2020 Budget
Externa intäkter	1 437,6	1 518,7	1 541,7	1 564,2
Koncerninterna intäkter	60,2	42,5	43,4	43,5
Aktiverat arbete	85,3	96,6	98,3	98,1
Externa kostnader	-1145,3	-1 142,8	-1 170,9	-1 192,2
Rörelseresultat före avskrivningar och finansnetto	437,7	515,0	512,5	513,6
Avskrivningar	-302,6	-318,9	-333,0	-339,4
Finansnetto	-97,7	-114,5	-152,7	-195,5
Resultat efter finansnetto	37,4	81,5	26,8	-21,3
Resultat före skatt	37,4	81,5	26,8	-21,3

Koncernen Stockholm Vatten ABs **resultat efter finansnetto**, exklusive jämförelsestörande poster, beräknas uppgå till 81,5 mkr för 2018, 26,8 mkr för 2019 och -21,3 mkr för 2020.

Minoritetens andel av årets resultat utgör 2% av resultatet i koncernen Stockholm Vatten AB.

Koncernens intäkter

Mkr	2017 Budget	2018 Budget	2019 Budget	2020 Budget
VA-avgifter Stockholm och Huddinge	1 074,8	1 148,6	1 160,5	1 172,7
VA-avgifter grannkommuner	153,3	166,9	174,6	182,6
Anläggningsavgifter	47,8	55,1	57,1	58,5
Övriga affärsintäkter	161,6	148,1	149,4	150,4
Totalt	1 437,6	1 518,7	1 541,7	1 564,2

- För **VA-avgifterna från Stockholm och Huddinge** har antagits en taxehöjning med 5% 2018. Ingen höjning mer än antagande om befolkningstillväxt på 1% har gjorts 2019 och 2020.
- **VA-avgifter från grannkommuner** beräknas under perioden öka från 153,3 mnkr 2017 till 182,6 mnkr 2020. Intäktsökningen beror på att vi räknar med att höja taxan för vatten med 6% och för avlopp med 3%
- Intäkterna avseende **anläggningsavgifter** och ledningsflytt antas öka från 47,8 mnkr 2017 till 58,5 mnkr 2020. Anläggningsavgifterna har budgeterats utifrån förslag för ny taxa.
- **Övriga affärsintäkter**, där **uppdragsintäkter**, försäljning av **rågas**, försäljning av **energi till Hammarbyverket**, försäljning av **kartor** liksom intäkterna för **fett och septic** ingår, beräknas alla öka något under perioden.

Koncernens kostnader

Mkr	2017 Budget	2018 Budget	2019 Budget	2020 Budget
Råvaror och förnödenheter	-190,2	-192,2	-197,7	-200,8
Övriga externa kostnader	-529,8	-503,7	-515,4	-523,1
Personalkostnader	-425,3	-446,9	-457,8	-468,2
Totalt	-1 145,3	-1 142,8	-1 170,9	-1 192,2

Koncernens **externa rörelsekostnader** antas öka från 1 145 mnkr 2017 till 1192 mnkr 2020.

Kostnaden för **råvaror och förnödenheter** beräknas öka med 10,6 mnkr från 2017 till 2020. Kostnadsökning är hänförlig till ökade energikostnader.

Övriga externa kostnader beräknas minska med 6 mnkr från 2017 till 2020. Orsak till minskning är framförallt minskade skadeståndskostnader med 10 miljoner. Kostnader för SYVABs rening av avlopp ökar med ca 10 mnkr 2020 jämfört med 2017. I moderbolaget minskar övriga externa kostnader med 11 mnkr bland annat p.g.a namnbytet

De totala **personalkostnaderna** ökar med 5% 2018, 7% 2019, och 9% 2020. Generellt räknar bolaget med 2,5% löneökningar. Personalökningar sker främst inom VA verksamheten i enlighet med de utmaningar som beskrivs i den strategiska planen. Ökade investeringsnivåer som följd av befolkningsökningen, klimatpåverkan och omvärldskrav.

Avskrivningar

Avskrivningar beräknas utifrån simulerade avskrivningar för befintliga anläggningstillgångar och avskrivningar på framtida investeringar. Avskrivningar ökar med 36,9 mnkr.

Finansnetto

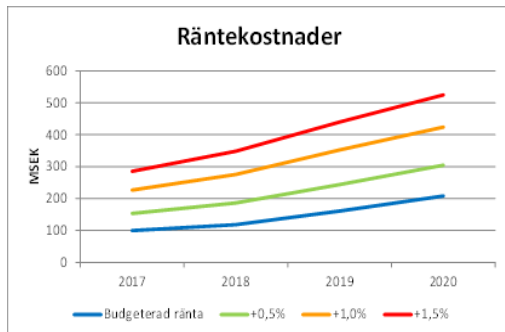
Finansnetto består av räntekostnader på lån från Staden. Belåningen ökar men räntorna är fortsatt låga. Räntenivån som använts i beräkningen bestäms av staden. För 2017 är räntan 0,94%, för 2018 0,9%, 2019 1% och 2020 1,1%. Bolagets räntekänslighet är hög då

upplåning från staden uppgår till 10 mdkr. Ränteförändringar får stor påverkan på bolagets resultat.

Koncernens räntekostnad uppgår 2017 till 100 mnkr och beräknas öka till 208 mnkr 2020.

Nedanstående tabell visar hur räntekostnaden påverkas av en höjning på 0,5-1,5%

Vid en ränteökning på 0,5 procentenheter behöver VA- taxan höjas med 11% 2018 (planerad höjning 5%) Ökar räntan med 1 procentenhet krävs en taxehöjning med 20% år 2018.



Koncernens investeringar

Mkr	2017 Budget	2018 Budget	2019 Budget	2020 Budget
Koncernen Stockholm Vatten AB	1555	1824	1839	1535
<i>varav exploatering</i>				
Stockholms framtida avloppsrening	756	948	1095	1122
Summa investeringar	2311	2772	2934	2658

Investeringarna har sin utgångspunkt i stadens och bolagets vision. I den Strategiska planen beskrivs hur stadens ägardirektiv och bolagets mål ska nås. Investeringarnas omfattning bestäms av Stadens kraftiga befolkningsutveckling, klimatpåverkan och omvärldens ökade krav på vår verksamhet.

Bolagets självfinansieringsgrad uppgår till 15% för VA verksamheten exklusive projektet Stockholms framtida avloppsrening. Bolaget ska med fortsatt tydlig miljöprofil säkerställa leverans av hälsosamt och gott vatten till hushåll och verksamheter i Stockholm. I investeringsplanen för vattenproduktion planeras åtgärder för befintliga produktionsanläggningar för dels säkrad framtida dricksvattenförsörjning, dels utökad produktionskapacitet. Bolaget planerar även investeringar i IT-system för att säkra processövervakning.

Inom ledningsnätet kommer under de fem kommande åren utbyggnaden av ledningsnätet följa utvecklingen i Stockholm. Åtgärder riktas mot att möta den befolkningstillväxt som sker i regionen samt att möta de miljökrav som ligger inom ledningsnäts ansvarsområde. Åtgärder planeras för att öka redundans och minska läckage i vattenledningsnät, minska miljöpåverkan från spillvatten i form av bräddningar och utläckage samt de föroreningar dagvatten för med sig till Stockholms vattenförekomster.

I investeringsplanen ingår investeringar i exploateringsområden i Stockholm och Huddinge. För dessa projekt finns en osäkerhet vad gäller utfall och tidplaner, då bolaget inte har ensam

kontroll över omfattning och tidpunkt för genomförandet och färdigställandet för denna typ av investeringar.

Bolaget ska ombesörja avloppshantering av god kvalitet i området. I investeringsplanen ligger projektet Stockholms Framtida Avloppsrening vilket kommer att ge Stockholm ett av världens modernaste reningsverk. Utöver detta planeras även nödvändiga investeringar för att upprätthålla Bromma reningsverk under resterande livslängd samt nödvändiga uppgraderingar i Henriksdals reningsverk som följd av projektet Stockholms Framtida Avloppsrening. Utöver detta görs investeringar i Henriksdal för att dimensionera för framtida ökning av biogasproduktion.

Koncernens balansräkning

MSEK	2017 Budget	2018 Budget	2019 Budget	2020 Budget
Anläggningstillgångar	13 090	15 543	18 144	20 462
Omsättningstillgångar	678	806	891	978
Summa tillgångar	13 768	16 349	19 035	21 440
Eget kapital	305	387	414	392
Minoritetens andel	6	8	8	8
Avsättningar	18	18	18	18
Kortfristiga skulder	13 438	15 936	18 595	21 022
Summa eget kapital och skulder	13 768	16 349	19 035	21 440

Den höga investeringstakten leder till kraftigt ökad balansomslutning, totalt med 7 673 mnkr från 2017 till 2020, varav investeringen i Stockholms framtida avloppsrening står för 3 922 mnkr. Värdet av koncernens anläggningstillgångar ökar med årets investering och minskar med årets avskrivningar.

Den räntebärande skulden ökar med 85 % av investeringsutgiften för koncernen Stockholm Vatten AB:s normala investeringsprogram och med 100% av investeringsutgiften för projektet Stockholms framtida avloppsrening. Skulden beräknas vid utgången av 2020 uppgå till 19.080 mnkr.

Strategisk plan 2018 – 2022

Tillsammans för världens
mest hållbara stad

Stockholm Vatten och Avfall AB | Org.nr 556969-3
106 36 Stockholm | Besöksadress: Bryggervägen 10, Bromma | 08-522 120 00
www.svoo.se | kund@svoo.se

En del av Stockholms stad

Innehållsförteckning

1.	Om den strategiska planen	3
2.	Ny styrmodell för Stockholm Vatten och Avfall	3
3.	Verksamhetsidé för Stockholm Vatten och Avfall	5
4.	Vision för Stockholm Vatten och Avfall till år 2040.....	5
5.	Ägardirektiv	5
6.	Utmaningar.....	6
7.	Hållbarhet.....	8
8.	Bolagsmål.....	11
9.	Strategi för 2018-2022	12

Bilaga: Ägardirektiv 2017-2018

Ansvarig för dokumentet	Magdalena Tropp
Version	1.0
Datum till styrelsen	2017-02-21

1. Om den strategiska planen

Den strategiska planen hjälper oss att arbeta i visionens riktning. Planen visar våra strategier och prioriterade målområden på övergripande nivå. Utifrån dem kan vi planera vårt arbete, säkerställa att vi gör rätt saker och sätta ambitionsnivån för verksamheten. Den strategiska planen avser nästkommande femårsperiod och ligger till grund för verksamhetsplanering och budget.

2. Ny styrmodell för Stockholm Vatten och Avfall

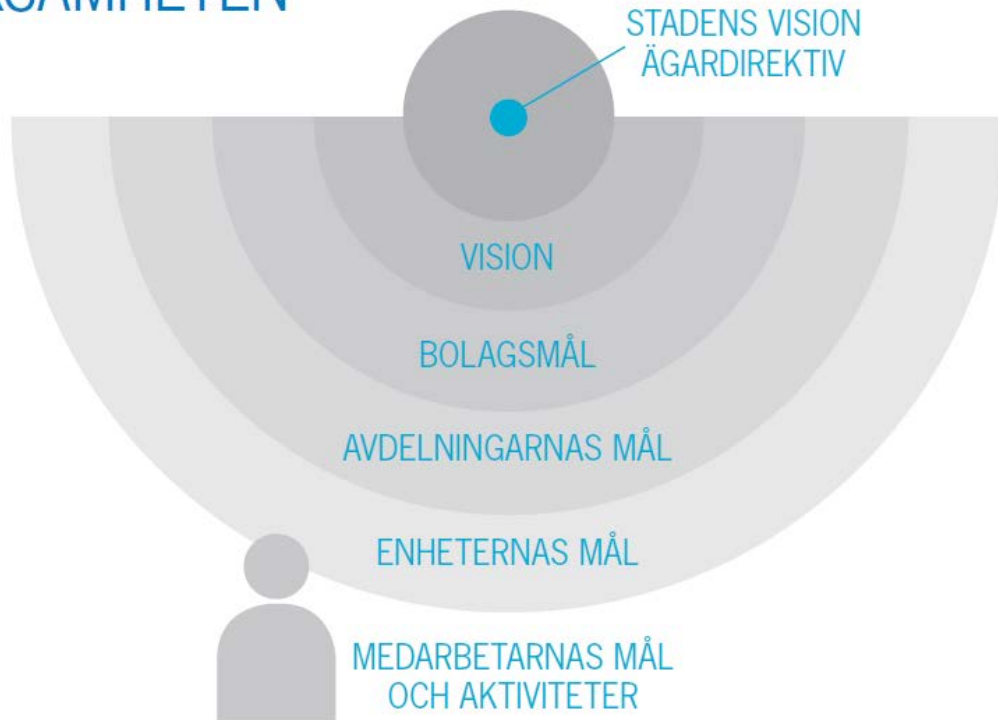
Stadens nya vision 2040:



Utifrån stadens vision har Stockholm Vatten och Avfalls ledning tagit fram ny verksamhetsidé, ny vision och nya övergripande mål för verksamheten. Styr- och målmodellen har också arbetats om i syfte att öka långsiktigheten i planeringen samt att skapa mer delaktighet i och förståelse för det strategiska målarbetet.

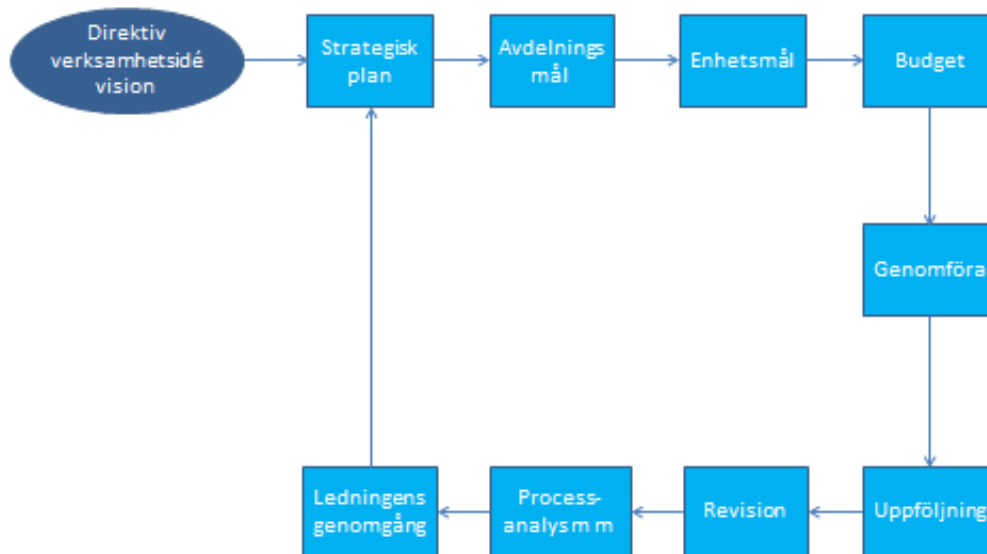
Den nya styrmodellen kan sammanfattas så här:

SÅ STYRS VERKSAMHETEN



Visionen är liksom stadens vision satt till 2040 och bolagsmålen har samma tidshorisont, men kommer att ses över årligen och ändras vid behov. Avdelningarnas och enheternas mål är strategiska och syftar till att utveckla och förbättra verksamheten. Avdelnings- och enhetsmålen är förbättringsmål som konkret visar vad som ska uppnås på längre sikt och ett års sikt. De strategiska målen kompletteras med operativa mål för att säkerställa en väl fungerande löpande verksamhet. Målen bryts även ned på medarbetarnivå vid de återkommande medarbetarsamtalen.

Process för styrning:



3. Verksamhetsidé för Stockholm Vatten och Avfall

Vi är en samhällsbyggare i framkant som driver och utvecklar vatten- och avfallstjänster med miljöfokus för invånare, företag och intressenter i ett Stockholm som växer.

4. Vision för Stockholm Vatten och Avfall till år 2040

Tillsammans för världens mest hållbara stad

5. Ägardirektiv

Ägardirektiven inkommer i samband med förslag till stadens budget i slutet av oktober för efterföljande år. Dessa arbetas in i strategin för nästkommande period eller delas ut direkt till berörd avdelning eller enhet, beroende på ägardirektivets karaktär och detaljnivå. Om ägardirektiven föranleder en åtgärd som ännu inte är inplanerad för kommande år, görs en omedelbar justering på den nivån i målstrukturen eller budget som är relevant. Ägardirektiven bifogas den strategiska planen.

6. Utmaningar

Ledningen för Stockholm Vatten och Avfall har analyserat utmaningarna fram till 2040. Dessa ligger till grund för de bolagsmål som tagits fram.

De enskilt största utmaningarna framåt är befolkningsökningen, klimatets påverkan på våra system och omvärldens krav - det är även dessa som är svårast att prognostisera utvecklingen för.



**BEFOLKNINGS-
ÖKNING**



KLIMATPÅVERKAN



OMVÄRLDENS KRAV

6.1 Befolkningsökningen

Idag bor drygt 1 000 000 invånare inom Stockholm Vatten och Avfalls verksamhetsområde. För närvarande pågår arbetet med att revidera Stockholm stads översiktsplan. Enligt dessa prognoser väntas Stockholm till 2040 växa till 1 300 000 invånare. Huddinge väntas under samma period växa till 150 000 invånare, vilket innebär att Stockholm Vatten och Avfall kommer att leverera vatten till 1 550 000 invånare inom verksamhetsområdet. För grannkommunerna finns idag inte prognoser som sträcker sig till samma tidsperiod. Under 2015 gjorde Tillväxt och Regionplaneförvaltningen en bedömning att Stockholm Vatten och Avfalls anläggningar år 2050 kommer att producera vatten till knappt 2 000 000 invånare och hantera spillvatten från drygt 1 630 000 invånare. Sedan dessa prognoser gjordes har dock utvecklingen gått snabbare och motsvarande siffror bedöms i dagsläget vara högre. Bolaget väntas år 2040 samla in avfall från 1 300 000 invånare.

En ökande befolkning innebär att tillgänglig mängd vatten på ledningsnätet är mindre per invånare än idag. Ska dagens leveransmål säkerställas år 2040 måste ledningsnätet byggas ut för en högre redundans än idag. En ökad redundans medför ökad flexibilitet och därmed större möjlighet att anpassa leveransvägar efter rådande förutsättningar, såsom driftstörningar eller inplanerade avstängningar.

Knappt 50 % av Stockholm Vatten och Avfalls spillvattenförande ledningsnät är av kombinerad karaktär och vid förtätning inom sådana områden innebär detta en väsentligt större belastning på ledningsnätet. Vid exploatering eftersträvas en utbyggnation av duplicerade ledningsnät där spill- och dagvatten avleds i separata ledningar. Duplicering innebär att ökade flöden avleds till recipient och därmed en ökad föroreningsbelastning. Förtätningar innebär även att konkurrensen om tillgänglig mark i såväl gaturum som i parkmiljö blir större. En direkt konsekvens av detta är att de parter som har ett behov av att nyttja stadens mark måste samverka i större omfattning än idag. Samverkan med multifunktionella ytor är en av de lösningar som måste till för att säkerställa en god vattenkvalitet i recipient.

En ökad befolkningsmängd kommer att kräva en allt mer maskinell hantering av avfallet. Ett kommunalt ansvar för sopsugsanläggningar kan komma att förändra och modernisera avfallshanteringen. Regeringens förslag att flytta över insamlingsansvaret för förpackningar, från producenterna till kommunerna, saknar än så länge politisk majoritet varför det är oklart om och när förändringen kommer att ske. Ett förändrat ansvar skulle ställa helt andra krav på Stockholm Vatten och Avfalls bemanning och organisation.

6.2 Klimatpåverkan

Klimatförändringar väntas medföra längre torrperioder, intensivare skyfall under sommartid och högre temperatur vintertid. Dagens ledningsnät dimensioneras efter att kunna avleda ett nederbördsscenario som återkommer var tionde år. Detta scenario inträffar antingen under sommartid i form av skyfall eller under hösten då perioder med en längre tids nederbörd förekommer. Framtidens nederbörd väntas dock vara 20 % kraftigare än idag vilket har en stor påverkan på hur ledningsnät och anläggningar ska dimensioneras. Reningsverk måste hantera större momentana flöden medan vattenverken ställs för en ökad risk för marköversvämning och därmed ett förorenat råvatten.

En ökad lufttemperatur ökar det specifika behovet av levererad vattenmängd under torrperioder. Även råvattnets temperatur ökar vilket gynnar bakteriell tillväxt. Råvattnets kvalitet kommer påverkas i framtiden av en ökad tillförsel av humusämnen, så kallad brunifiering, vilket ställer ökade krav på processtegen i vattenreningsverken som kan behöva kompletteras av ytterligare reningssteg. Den ökade temperaturen kommer även försvåra vattenproduktionen för kringliggande grannkommuner vilka helt eller delvis producerar sitt eget vatten. Sannolik kommer Stockholm Vatten och Avfall i framtiden att leverera vatten till ett större geografiskt område än idag. En regional vattenförsörjningsplan har påbörjats under ledning av Länsstyrelsen. Planen syftar till att säkra vattenförsörjningen ur ett flergenerationsperspektiv och minska hot från bland annat klimatförändringar.

För att minska klimatpåverkan behöver andelen fossilfri energi att öka ytterligare. Stockholm Vatten och Avfall väntas möta detta genom en ökad andel förnyelsebar energi, men även genom att minska energibehovet. Effektiviseringen ligger primärt i styrning och utbyte av pumpar.

6.3 Omvärlden

Den flexibilitet vi har behov av att utveckla i våra tekniska system avser inte bara vårt eget verksamhetsområde, utan detta behov finns även regionalt. Redan idag är vårt vattenledningsnät sammankopplat med Norrvatten och med en växande befolkning kommer detta behov av samverkan att öka.

Vattenverk och reningsverk behöver utvecklas med en flexibilitet så att de kan anpassas efter framtida reningskrav. Föroreningar som PFOS, mikroplaster eller hormoner i läkemedelsrester kommer sannolikt att vara ersatta eller av annan karaktär år 2040. Det är därför av vikt att både vatten- och reningsverk har en möjlighet att anpassa sina reningsprocesser till att kunna hantera morgondagens föroreningar. Kraven på återföring eller utvinning av näringsämnen, mullämnena och kemikalier ur slam förväntas öka. Parallellt kan vi förvänta oss skärpta krav när det gäller hygienisering och innehåll av miljöfarliga ämnen. Trenden på vissa håll i Europa går mot mer förbränning, inklusive utvinning av fosfor ur askan. Stockholm Vatten och Avfall måste fortsätta bevaka utvecklingen inom området och ha beredskap för olika alternativ när det gäller slamhanteringen. Framtiden för biogasmarknaden är ovisst och beroende av utvecklingen av andra fordonsbränslen och statliga subventioner. Efterfrågan på biogas som fordonsbränsle påverkar vår planering för att öka biogasproduktionen i reningsverken och avsättningen för matavfallet som samlas in.

Under kommande decennier kommer vårt samhälle sannolikt att automatiseras i större utsträckning än idag. För Stockholm Vatten och Avfall innebär detta att arbetsmoment som idag är förknippade med högre risk för arbetsskador sannolikt är ersatta av maskinell utrustning. Den tekniska utvecklingen kommer även leda till en högre kunskap om våra anläggningar och om användningen av våra produkter. Förbrukning och vattenkvalitet kommer att kunna mätas i realtid och kunder kommer själva att kunna anpassa vilken information de vill ha rörande sina va- eller avfallsabonnemang.

En ökad medvetenhet om resursanvändning kommer medföra att kraven från avfallskunder på en högre andel återvinning och återbruk ökar. Nya aktörer på marknaden innebär möjligheter och samarbeten men även en ökad konkurrens då avfall allt mer ses som en resurs. Sannolikt kommer samhällsdiskussionen om resurser även påverka användandet av vatten och prognosen för hur mycket vatten respektive invånare använder väntas minska. Stockholm fortsätter att klättra i den så kallade avfallstrappan där målet är minskande avfallsmängder och ökad miljömedvetenhet. Det finns stora möjligheter för samordning mellan infrastrukturerna VA och Avfall i kommande exploateringsområden. Med rätt utveckling och bättre samordning kan antalet transporter minska.

7. Hållbarhet

7.1 Risk- och sårbarhetsanalys

Årligen genomförs risk- och sårbarhetsanalyser i verksamheten. Identifierade sårbarheter är ett av underlagen för den strategiska planeringen. Riskanalyser ska vara en del av målarbetet på alla nivåer i verksamheten.

7.2 Hållbarhetsaspekter

Stockholm Vatten och Avfall har påbörjat ett arbete med att identifiera verksamhetens mest väsentliga hållbarhetsfrågor i enlighet med GRI Standards (Global Reporting Initiative). På bolagets väg mot visionen kommer de viktigaste hållbarhetsfrågorna att vara i fokus för det strategiska målarbetet. Bland våra mest väsentliga hållbarhetsfrågor återfinns miljöfrågorna som är själva kärnan i vår verksamhet – avfall och utsläpp till vatten tillsammans med sociala frågor som kundernas hälsa och säkerhet samt indirekt ekonomisk påverkan via utbyggnad av VA-nät och avfallslösningar.

7.3 Taxeutveckling

7.3.1 Avfallstaxa

För att uppnå stadens ställda miljömål kommer under flerårsperioden ett antal stora projekt startas, vilka medför ökade kostnader och därmed ett ökat uttag av taxemedel för finansiering av verksamheten. Större delen av taxeökningen beräknas ske under de tre första åren. Under periodens två sista år beräknas ökningen vara lägre under förutsättning att gjorda tidsplaner håller. Jämfört med budget år 2017 beräknas taxan höjas med i genomsnitt cirka 6 % per år under perioden 2021 - 2022. Därutöver

beräknas taxeintäkterna öka med 2 % per år på grund av fler kunder och ökade mängder. I höjningen ingår en årlig mängdökning med 2 %.

Kostnad för de nya avtalen för insamling av mat- och hushållsavfall inom hela staden är lägre jämfört med de tidigare avtalen och minskar behovet av taxehöjningar.

Nuvarande avtal för behandling av trä-flis ger idag en intäkt för avlämnat material. Då marknaden har förändrats är det högst troligt att till kommande nya avtal under år 2018 kommer intäkten upphöra och kostnaden för behandling att öka.

Den enskilt största förändringen under perioden är idrifttagning av Högdalen sorteringsanläggning för utsortering och omlastning av matavfall. Drifttagning av anläggningen är planerad till mitten av år 2019 och detta påverkar taxeuttaget både år 2019 men också år 2020 då helårseffekt uppkommer av det ökade kostnaderna.

Återbrukshus Kolargatan beräknas vara i full drift under år 2019 och medför ökade kostnader. I återbrukshuset kommer verksamheten inriktas mot en ökad utsortering material för återbruk.

Under perioden planeras att insamling och behandling av grovavfall från fastigheter som idag sker genom koncessionsavtal med entreprenörer, helt eller delvis övergår till att administreras via bolaget. Årlig kostnad för denna hantering beräknas uppgå till 120 mnkr. Den kostnad som då uppstår för insamling och behandling av grovavfall kommer att tas ut av de fastighetsägare som utnyttjar tjänsten. Tas ett sådant beslut måste denna tjänst läggas till taxan.

Styrelsen har gett i uppdrag att utreda förutsättningar för ett kommunalt huvudmannskap av sopsugsanläggningar. Om beslut fattas att staden ska ansvara för anläggningarna kan det medföra att förändringar behöver ske av taxepplägget beroende på hur kostnaden ska fördelas till fastighetsägarna.

7.3.2 VA-taxa

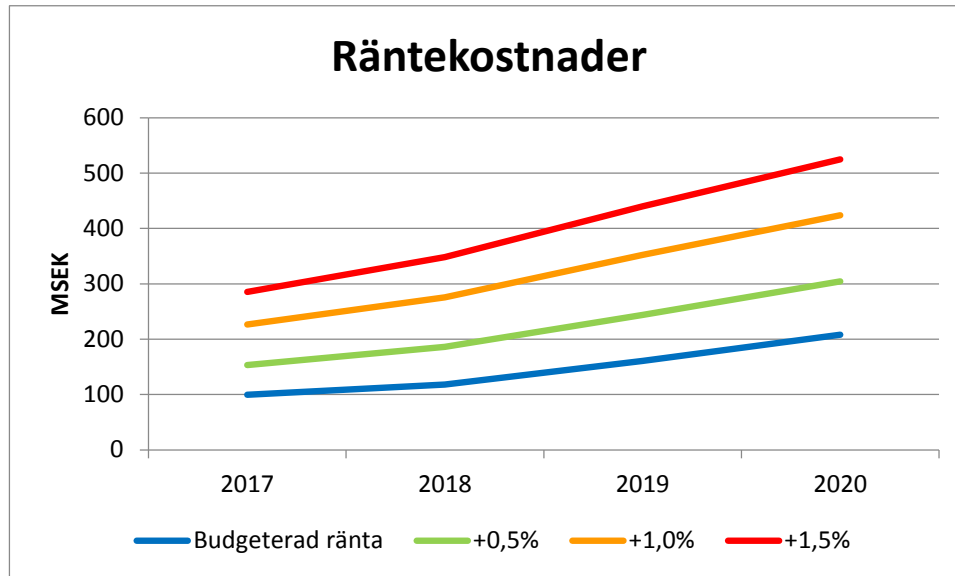
I juni 2015 beslutade Kommunfullmäktige om höjning av avgifterna för allmänna vattentjänster med 9 procent från 1 oktober 2015 och 5 procent vardera för åren 2016 till 2018. I ärendet angavs även att det för följande år, fram till 2020, krävs en årlig taxeökning om 5 procent för att täcka kostnadsökningen i rörelsen och stegvis anpassa VA-taxan till de förhållanden som kommer att råda när Stockholms framtida avloppsrening, SFA, genomförts. Den förändrade tidplanen för SFA projektet gör att en förnyad bedömning för åren 2019-2020 får göras 2018.

Kostnadsökningarna avser i huvudsak den omfattande utbyggnaden av VA infrastrukturen i staden, ökade ambitioner avseende förnyelsetakt i nätet och planeringsresurser för att möta ytterligare utbyggnad av verksamheten för att möta befolkningsutvecklingen, klimatförändringar och omvärldens krav.

I förslaget till reviderat genomförandebeslut för SFA projektet anges att den direkta finansieringen av projektet med ny tidplan ger följande effekt; för perioden 2021 – 2024 beräknas erforderlig årlig taxehöjning till 5,5 procent varav 3,5 procent avser täcka finansieringen av SFA och 2,0 procent avser täcka inflationsförväntningarna.

7.3.3 Känslighetsanalys

Beräkningen av det framtida behovet av taxehöjningar har skett utifrån nuvarande, mycket låga, ränteläge och bolagets stora upplåning innebär att stigande räntor skulle få stor effekt på resultatet. Av nedanstående tabell framgår hur räntekostnaden utvecklas vid räntehöjningar om 0,5, 1,0 respektive 1,5 procentenheter.



För att kompensera för en räntehöjning om 1,0 procentenhet 2018 med intäkter från VA-taxan erfordras en taxehöjning om 20 procent i stället för nu budgeterade 5 procent.

7.3.4 Årliga beslut om taxeförändringar

Bolaget har etablerat en grupp med uppdraget att se över hur bolagets process för beslut om avfalls- och vattentaxan kan synkroniseras. Målet är att årligen presentera förslag för beslut om taxenivåer av styrelse/nämnd, koncernstyrelse, kommunstyrelse och kommunfullmäktige. Bolaget kommer under 2017 att presentera processen för godkännande av styrelsen.

8. Bolagsmål

Utifrån ägardirektiv, vision och identifierade utmaningar har ledningen fastställt följande bolagsmål. Dessa bryts ned i linjeorganisationen till avdelningsmål och enhetsmål, se avsnitt 2.

Vi har hållbara effektiva processer	Vi finns till för våra kunder	Vi är en attraktiv arbetsgivare	Vi ska öka kapaciteten och säkerställa kvaliteten på dricksvatten	Vi ska öka kapaciteten för avledning och rening av avloppsvatten	Vi ska skapa effektiva lösningar för omhändertagande av avfall
-------------------------------------	-------------------------------	---------------------------------	---	--	--

Bolagsmål: Vi har hållbara effektiva processer

- Det är lätt att göra rätt oavsett om det är en huvud- eller delprocess. Processerna ska vara lättillgängliga, transparenta och under ständig förbättring
- En hållbar process är en process som tar ekonomiskt, miljömässigt och socialt ansvar för nuvarande och kommande generationers behov och förutsättningar
- En effektiv process är en process som är kvalitetssäkrad (mäts, följs upp och förbättras på ett systematiskt sätt) och använder resurserna på mest optimala sätt utifrån bolagets förutsättningar

Bolagsmål: Vi finns till för våra kunder.

- Vi är pålitliga, lyhörda och håller det vi lovar samt levererar alltid hög kvalitet.
- Vi har hög tillgänglighet för våra kunder och kunden har stort förtroende för oss.
- Vi är nytänkande för att möta framtidens behov.

Bolagsmål: Vi är en attraktiv arbetsgivare

- Våra medarbetare är kompetenta, engagerade och tar ansvar för sitt arbete och utveckling.
- Vårt rykte är gott och vårt varumärke är starkt hos våra målgrupper på arbetsmarknaden
- Vi tar ansvar och är ett föredöme som arbetsgivare

Bolagsmål: Vi ska öka kapaciteten och säkerställa kvaliteten för den framtida dricksvattenförsörjningen.

- Vi ska öka produktionskapaciteten vid vattenverken och säkerställa kvaliteten för kommande generationer.
- Vi ska öka distributionskapaciteten och säkerställa kvaliteten och leveranssäkerheten på dricksvattnet till våra kunder.
- Vi ska aktivt arbeta med att säkra dricksvattenförsörjningen i händelse av kris

Bolagsmål: Vi ska öka kapaciteten för avledning och rening av avloppsvatten

- Vi ska öka reningskapaciteten på Henriksdals reningsverk och säkerställa att framtida reningskrav uppnås med ny teknik.
- Vi ska öka avledningsförmågan i våra avloppssystem och verka för hållbara dagvattenlösningar.

- Vi ska verka för att minska påverkan på våra recipienter

Bolagsmål: Vi ska skapa effektiva lösningar för omhändertagandet av avfall

- Vi ska verka för att avfall från boende och verksamma i staden ska minska och det som ändå uppkommer ska tas omhand resurseffektivt
- Vi ska verka för att avfall som kan vara skadligt för människa eller miljö ska förebyggas och hanteras säkert
- Vi ska anpassa avfallshanteringen till människan
- Vi ska verka för att avfallshanteringens infrastruktur ska ses som en del av övrig samhällsplanering

9. Strategi för 2018-2022

9.1 Vi har hållbara effektiva processer

En viktig utgångspunkt för att uppnå hållbara och effektiva processer är att arbeta mer processororienterat. Stockholm Vatten och Avfalls processer är idag beskrivna på en mycket övergripande nivå och därunder är processerna fragmentariskt kartlagda. Vi ska tydligare definiera våra processer och utveckla verksamhetsledningssystemet så att det ger bättre styrning och stöd till verksamheten.

Som en samhällsbyggare i framkant ska vi satsa på och ligga långt fram inom digitalisering och moderna verktyg. Vi har även ett behov av att förbättra och effektivisera vår systemstruktur. Vid revisioner har framkommit att vi behöver utveckla informationshanteringen och göra den mer enhetlig för att säkerställa spårbarhet och långsiktig tillgång till vår dokumentation.

Bolaget arbetar sedan länge med hållbarhetsfrågor men kommer de kommande åren utveckla ett mer strukturerat hållbarhetsarbete i enlighet med riktlinjer från Stockholm Stad. Vi ska bli bättre på att kommunicera våra resultat inom miljö och hållbarhet.

För att vårt ledningsnät och våra anläggningar ska kunna hålla för kommande generationer och inte innebära stora ekonomiska påfrestningar i framtiden ska vi utveckla det förebyggande underhållet på anläggningar och ledningsnät och öka förnysetakten på ledningsnätet enligt ägardirektiven.

Att åstadkomma under perioden:

- Ett användarvänligt verksamhetsledningssystem samt informations- och dokumenthanteringssystem som säkerställer hållbarhet och enhetlighet i våra arbetssätt
- Ett samlat och tydligt hållbarhetsarbete som genomsyrar all planering, redovisning och uppföljning
- En plan för våra system som är effektiv, accepterad och kommunicerad och som följer stadens krav och digitaliseringsprogram
- Vi ska bli branschledande inom mobilitet och moderna verktyg vilket märks för våra medborgare/kunder genom fjärravläsning, kundhantering/kontakter/tillgänglighet, interna flöden och driftflöden på ledningsnätet
- Ett utvecklat samarbete med akademien inom prioriterade områden
- En utvecklad innovationsverksamhet inklusive samarbete med berörda intressenter

9.2 Vi finns till för våra kunder

Under de kommande åren ska vi öka kundfokus i hela organisationen och skapa en gemensam kundsyn och ett genomtänkt kundbemötande. Vi ska utveckla medarbetarnas förståelse för kundfrågor samt säkerställa enhetlighet och hög kvalitet i vårt bemötande. Då delar av verksamheten bedrivs på entreprenad är det viktigt att även entreprenörer inkluderas för att känna sig delaktiga och bli goda ambassadörer för att sprida våra budskap vidare.

Bolaget måste fortsätta att förädla synergier av sammanslagningen av verksamheterna vatten och avfall så att vi i möjligaste mån arbetar på ett enhetligt sätt med våra kunder. Vi byter namn till Stockholm Vatten och Avfall för att tydliggöra vårt uppdrag och ska arbeta för att uppfattas som en sammanhållen organisation i mötet med våra kunder och vår omvärld. Med tydlig och proaktiv kommunikation ska vi berätta vilka vi är, vad vi vill och vad vi gör vilket leder till ett starkt varumärke med hög kännedom och högt förtroende.

Våra tjänster och service ska ha hög tillgänglighet, vara användarvänliga och utvecklas efter kundens behov. För att förenkla för kund implementeras ett gemensamt verksamhetssystem för vatten och avfall vilket öppnar för målgruppsanpassad service och kommunikation.

Vi ska hitta fler samarbetsmöjligheter för att nå ut till fler och för att möta framtidens utmaningar. För att minska avfallsmängden och att värna vattenmiljön måste vi engagera och motivera stockholmarna till en hållbar livsstil. Det kan vi göra genom att utveckla den pedagogiska kommunikationen och sprida våra miljöbudskap på spännande och nyskapande sätt.

Att åstadkomma under perioden:

- En kundprocess för Stockholm Vatten och Avfall
- En fastslagen kunddefinition
- Definierade servicemål och gemensamma kundbegrepp
- Förädlade synergier av sammanslagningen av verksamheterna vatten och avfall
- Utbildningsprogram för kundbemötande
- Nytt gemensamt verksamhetssystem för kundhantering
- Användarvänliga tjänster i form av e-tjänster, appar med mera
- Strategi för samarbeten som sätter oss i rätt sammanhang och bidrar till ökad informationsspridning och ett starkt varumärke.
- Utvecklad pedagogisk verksamhet

9.3 Vi är en attraktiv arbetsgivare

Stockholm Vatten och Avfall ska vara ett föredöme som arbetsgivare och ha ett gott rykte på arbetsmarknaden. Att vi lyckas attrahera och behålla kompetenta och drivna medarbetare är en förutsättning för att lyckas med våra utmaningar. Att införa interna karriärvägar är en av våra satsningar för att behålla kompetens.

Vi har identifierat mångfald, likabehandling samt ett mer systematiskt arbete med psykosocial arbetsmiljö som viktiga frågor att utveckla. Satsningar på en säker arbetsmiljö, där inga medarbetare skadas i arbetet, ska genomföras. Detta gäller även inom projekt där entreprenörer anlitas, så som Stockholms Framtida Avloppsrening.

Bolaget behöver skapa en snabbare och säkrare resursförsörjning genom att effektivisera och förtydliga rekryteringsprocessen och introduktionsprocessen. Vi ska korta ned startsträckan för nyanställda, konsulter och inhyrd personal.

Att åstadkomma under perioden:

- Aktivt förebyggande arbetsmiljöarbete som är enkelt, säkert och effektivt med ett lättanvänt verktyg
- God och hälsosam arbetsmiljö med tydliga forum och kanaler för medarbetarpåverkan, ett starkt, kommunikativt och accepterat ledarskap
- En utvecklad långsiktig kompetensutvecklingsstrategi

9.4 Vi ska öka kapaciteten och säkerställa kvaliteten på dricksvatten

Stockholm växer och inom 15 år når vi gränsen för vår nuvarande produktionskapacitet för dricksvatten. Vi måste därför börja planera för öka kapaciteten genom en helt ny produktionslinje på Lovö vattenverk samt genom att bygga bort falskhalsar. En viktig åtgärd för att öka kapaciteten är att täcka över långsamfilter för att förhindra alg tillväxt och det arbetet kommer att påbörjas på Norsborgs vattenverk. Fosforbelastningen i reservvattentäkten Bornsjön ska minska för att säkerställa vattenkvaliteten. För att säkra tillgången vid utnyttjande av Bornsjön ökas kapaciteten i överföringen till Norsborg från Bornsjön. Eftersom vattenproduktionen är en sårbar samhällsfunktion ska skalskydd och processövervakning förbättras. Insatser i nuvarandeanläggningar för att säkra dess funktion och kapacitet kommer att genomföras.

Ett växande Stockholm innebär ett större dricksvattenledningsnät, som ökar sårbarheten i huvudvattenledningsnätet. Vi måste på sikt satsa på större redundans i huvudvattenledningsnätet för att kunna säkerställa distributionen vid ökad vattenproduktion. Vi ska också göra insatser för att säkerställa dricksvattenkvaliteten i distributions-anläggningarna (reservoarer och pumpstationer) och i samband med arbeten i ledningsnätet.

För att klara utmaningarna kommer en ny VA-plan som visar vägen att arbetas fram.

Att åstadkomma under perioden:

- En framtagna och aktiverad VA-plan
- Dubblering av de mest kritiska huvudvattenledningarna
- En plan för framtida dricksvattenförsörjning med säkrade resurser
- Ny reservoar vid Uggleviken
- Säkrad processövervakningen för verk och ledningsnät
- Utbytt och väl fungerande skalskydd
- Ny ledning och pumpverk från Bornsjön
- Övertäckta långsamfilter på östra Norsborg
- Påbörjad överbyggnad av långsamfilter på Lovö
- En ny produktionslinje på Lovö till 2023 – som tar ökade halter organiskt material i råvattnet

9.5 Vi ska öka kapaciteten för avledning och rening av avloppsvatten

Stora utmaningar väntar omhändertagandet av Stockholms avloppsvatten. Förutom en ökande befolkning och klimatförändringar kommer skärpta reningskrav från nya EU-direktiv och nya villkor. För att möta utmaningarna byggs Henriksdals reningsverk om med ökad kapacitet och ny reningsteknik. Bromma reningsverk ska läggas ned och avloppsvattnet som idag går till Bromma reningsverk kommer att ledas över till Henriksdals reningsverk. Under tiden för ombyggnationen, som kommer att innebära påfrestning för den löpande driften på Henriksdal och Bromma, kommer vi få arbeta hårt för att klara av reningskraven i tillståndet med ökad belastning. Ombyggnationen kommer också att påverka vår möjlighet att producera biogas, vilket gör det svårt att leva upp till ägardirektivet om ökad biogasproduktion.

En annan stor utmaning är att klara skärpta krav på slamkvaliteten från den nya slamförordningen och från REVAQ-certifieringen av avloppsslammet. Vi kommer att behöva intensifiera arbetet med att förhindra utsläpp till avloppsledningsnätet som förorenar avloppsslam och avloppsvatten.

Spill- och dagvattennätet behöver dimensioneras och underhållas för att klara påfrestningen från ett förändrat klimat där häftiga skyfall blir allt vanligare. För att möta behoven måste förnysetakten öka och vi behöver särskilja spill- från dagvattenförande ledningar i den mån det är möjligt. Bolaget ska även upprätthålla stadens skyfallskartering som ska användas i planering av nya stadsdelar. För att åtgärda kapacitetsbrister, felkopplingar och inläckage ska vi öka den systematiska felsökningen och vidta åtgärder därefter.

Hanteringen av dagvatten är en viktig fråga och vi måste arbeta för att skapa en samsyn i staden genom stadens dagvattenstrategi. Enligt denna ska bland annat lokala dagvattenlösningar utvecklas och användas i så stor utsträckning som möjligt för att avlasta både avloppsledningsnät och reningsverk.

För att klara utmaningarna kommer en ny VA-plan som visar vägen att arbetas fram.

Att åstadkomma under perioden

- Strategi för att kontrollera inflöde/belastning till verket.
- Samarbete för att minska ovidkommande vatten (dagvatten/skyfall/inläckage)
- Fasställt ansvar för funktion eller tvärfunktionell grupp som hanterar helhetsbilden av anslutning till avloppsledningsnätet
- Fastställa dimensionerande flöden för både ledningsnät och verk
- Handlingsplan utgående från slamförordningen, Revaq och fosforåtervinning
- Genomförande av projektet Stockholms Framtida Avloppsrening samt åtgärder och anpassningar i de befintliga reningsverken enligt plan

9.6 Vi ska skapa effektiva lösningar för omhändertagande av avfall

Stockholm Vatten och Avfall har tagit fram en ny avfallsplan 2017-2020 för stadens arbete med högt uppsatta mål för avfallshanteringen. Avfallsplanen omfattar hela stadens avfallshantering och innehåller mål och åtgärder för såväl Stockholm Vatten och Avfall som andra verksamheter i staden. Den största utmaningen för Stockholm Vatten och Avfalls del är en 70-procentig insamling av matavfallet till år 2020, vilket kräver stora satsningar på kommunikation, incitament och lösningar för matavfallsinsamling. En sådan lösning är uppförandet av en optisk sorteringsanläggning i Högdalen.

Stockholm Vatten och Avfall ska förebygga uppkomsten av avfall och stävja matsvinnet genom informationssatsningar till invånare och verksamheter. Vi ska stimulera återbruk, materialåtervinning och matavfallsinsamling genom kommunikation, taxestyning, utveckling av teknik och insamlingsmetoder samt tillsyn i nära samarbete med våra entreprenörer. En ny behandling av trädgårdsavfallet kommer att testas i Sveriges första anläggning för biokol, som bland annat kommer användas till planteringar i stadsmiljön.

Under 2017 kommer insamlingen av hushållsavfall att effektiveras genom nya entreprenörsavtal, där varje entreprenör får ett helhetsansvar för ett område.

En annan stor förändring gäller hushållens grovavfall där nya entreprenader handlas upp till 2019. Insamlingen delas in i geografiska områden där återvinningscentralerna blir navet för verksamheten. Tilldelade entreprenörer kommer ges större funktionsansvar som bland annat innefattar utveckling av nya systemlösningar för insamlandet av grovavfall som passar även de stockholmare som inte har bil.

Vidare satsningar behövs för att öka insamlingen av farligt avfall och skilja det från annat avfall. Bolaget ska fokusera på att utveckla bra insamlingslösningar för farligt avfall och genomföra effektiva informationsinsatser. Ett exempel är utplacering av automatiska miljöstationer. Avfallshanteringen ska anpassas bättre till människan och det innebär att vi måste utveckla insamlingssystemen för att göra dessa mer tillgängliga för invånarna och skapa en bra arbetsmiljö för våra entreprenörer

För att kunna skapa effektiva lösningar för avfallshantering krävs att avfallsfrågorna kommer in i ett tidigare skede i stadsplanering och nybyggnation än vad som sker idag. Därför måste vi skapa samarbetsformer med andra aktörer inom staden samt utveckla, förankra och sprida riktlinjer för avfallslösningar.

Under 2017 görs en genomlysning av huvudmannaskapet för sopsugsanläggningar. Vid ett överförande av huvudmannaskapet till Stockholm Vatten och Avfall kommer detta att få konsekvenser i form av ekonomiska resurser för framtida anläggningar men även för planering och hantering av befintliga och kommande system.

Att åstadkomma under perioden:

- Uppnå nivån om 70 % insamling av tillgängligt matavfall för biologisk behandling
- Minskad avfallsmängd per stockholmare
- Ökad andel avfall till återbruk och återvinning genom nya insamlingssystem närmare invånarna
- Förbättrade förutsättningar för att minimera mängden felsorterat farligt avfall
- Väl fungerande och effektivare avfallsinsamling med nya entreprenörsavtal
- Vid ny- och ombyggnationer beaktas avfallsfrågorna redan i den inledande planeringen
- Samarbetet med stadens exploaterings-, trafik- och Stadsbyggnadskontor ska utvecklas och intensifieras för att möta allt mer komplexa förutsättningar för utbyggnaden av VA- och avfallsinfrastrukturen

SLUT

Stockholm Vatten och Avfall AB

Bolagets mål och uppgifter

Bolaget ska med fortsatt tydlig miljöprofil säkerställa leverans av hälsosamt och gott vatten till hushåll och verksamheter i Stockholm och ombesörja avloppshantering av god kvalitet i området. Produktionen och driften ska ske med så liten miljöpåverkan som möjligt. Bolaget ska medverka till en effektiv och hållbar avfallshantering och återvinning i staden för att uppnå målet om resurseffektiva kretslopp.

Bolaget ska arbeta aktivt för att kunna öka återvinningen av näringsämnen från avloppshantering utan att miljöbelastningen ökar.

Bolaget ska långsiktigt minska sin klimatpåverkan och sitt energibehov. Klimatförändringarna innebär nya risker i Stockholm, särskilt utifrån stadens vattennära läge. Bolaget ska arbeta förebyggande med att förhindra översvämningar i byggnader vid häftiga skyfall. Större bräddpunkter ska åtgärdas. Bolaget ska bistå kommunstyrelsens arbete med att hantera och genomföra åtgärder för att möta ett förändrat klimat. Bolaget ansvarar för att vidareutveckla och tillämpa stadens skyfallsmodell som utgör ett viktigt underlag för att identifiera stadens sårbarheter i ett klimat i förändring.

Stockholm ska ha en hållbar mark- och vattenanvändning. Ett led i detta arbete är att samverka med olika forskningsinstitut, exempelvis Kungliga Tekniska Högskolan (KTH). Stockholm Vatten och miljö- och hälsoskyddsnämnden har därför i uppdrag att stötta KTH:s uppbyggnad av ett nytt vattencentrum för innovation och forskning.

Bolaget har en viktig roll för att genomföra åtgärder som syftar till att god vattenstatus kan uppnås, samt upprätthållas i Stockholms sjöar och vattendrag enligt Stockholms stads handlingsplan för god vattenstatus. I detta innefattas bland annat rening av dagvatten, sjörestaureringar, återskapande av öppna vattendrag, åstadkomma mindre våtmarksanläggningar eller motsvarande. Arbetet med att ta fram lokala åtgärdsprogram för Stockholms vattenförekomster fortsätter i vilket Stockholm Vatten har en viktig roll och förutsätter ett nära samarbete med miljö- och hälsoskyddsnämnden och exploateringsnämnden. Åtgärder för de sju första vattenförekomsterna ska påbörjas i takt med att de lokala åtgärdsprogrammen färdigställs. Åtgärder ska knytas till nytänkande och innovation, bland annat genom försök med innovationsupphandling.

Bolaget har också en viktig expertroll i genomförandet av stadens dagvattenstrategi. Stockholm Vatten och Avfall AB, exploateringsnämnden, trafiknämnden och stadsbyggnadsnämnden ska utgå från riktlinjerna och åtgärdsområdet vid planering och projektering av dagvattenhantering vid nybyggnad och större ombyggnationer.

Bolaget ska värna om befintliga kunder och partners i regionen och även sträva efter nya samarbeten då bolaget har en god kapacitet och förmåga att tillhandahålla VA-tjänster även utanför kommungränsen. Bolaget ska också vara behjälpligt i trafiknämndens uppdrag att samordna gatuarbeten med övriga ledningsdragande bolag i staden samt Trafikverket, SL och andra aktörer för att främja framkomligheten.

Bolaget har huvudansvar för den fortsatta driften av GlashusEtt i Hammarby sjöstad, vars syfte är ett fortsatt uppdrag att informera brett om stadens miljö- och klimatarbete. Miljö- och hälsoskyddsnämnden ska bistå bolaget i detta informationsarbete. En viktig uppgift för bolaget är att utbilda stockholmarna om stadens vattenhantering, till exempel ska vatten- och avloppsverk ta emot studiebesök. Prioriterade målgrupper ska vara barn och ungdomar.

Avgifterna för allmänna vattentjänster ska sättas på en nivå som motsvarar och säkerställer en långsiktigt hållbar finansiering av verksamheten, det vill säga för säker dricksvatten- och avloppshantering och ökat underhåll av VA-nätet.

En förutsättning för stadens tillväxt är en fungerande avloppsrening som kan möta framtidens krav. Stockholm Vatten och Avfall AB kommer under mandatperioden att arbeta med projektet Stockholms framtida avloppsrening, som ska ge Stockholm ett av världens modernaste reningsverk i Henriksdal och kommer att vara bolagskoncernens enskilt största projekt. Bolaget ska se till att slutgiltig rening säkerställer att läkemedelsresterna minimeras i det renade avloppsvattnet.

Stockholm Vatten och Avfall AB har i uppdrag att samla in, transportera, återvinna och bortskafta avfall, samt bidra till en effektivare avfallshantering och öka tillgången på biogas i regionen. Fokus ska ligga på att följa EU:s avfallshierarki med att minimera avfall, därefter återanvända, återvinna och utvinna energi i fallande ordning. Som en del i det pågående biokolsprojektet ska former för ökad service för omhändertagande av stockholmarnas trädgårdsavfall och julgranar utvecklas. Bolaget ska förbättra möjligheterna för mobil upphämtning av avfall för att optimera stadens behov av transporter och gynna ett minskat bilberoende.

Det är viktigt att Stockholms stad långsiktigt satsar på insamling och behandling av organiskt avfall. Målet är att staden ska samla in minst 70 procent av stadens matavfall för produktion av biogas senast 2020. Ett system för insamling av matavfall i hela staden ska utvecklas tillsammans med bostadsbolagen, både för hushåll och för verksamheter. Bolaget ansvarar även för etablerandet av en ny anläggning för optisk avfallssortering inom Stockholm stad.

Avfallsnämnden ska upprätta förslag till renhållningsordning och avfallsplan, samt upprätta förslag till källsorteringsfrämjande taxor för hämtning, transport och behandling av hushållsavfall.

Stockholm Vatten och Avfall AB ska i sina upphandlingar ställa sociala och miljömässiga krav på huvudleverantörer. Samma krav som ställs på huvudleverantörer gäller också på dess underleverantörer/entreprenörer.

Ägardirektiv för 2017-2019

Bolaget ska

Ett Stockholm som håller samman

- delta i planeringen för ett växande Stockholm i nya stadsdelar med behov av teknisk infrastruktur
- arbeta med att utveckla service och tillgänglighet gentemot brukare och kund

Ett klimatsmart Stockholm

- utreda möjligheterna till att minska plasten i avfallet som går till förbränning (i samarbete med Fortum Värme AB, miljö- och hälsoskyddsnämnden och Koncernstyrelsen)
- arbeta för ett fossilbränslefritt Stockholm 2040
- arbeta för att minska stadens sårbarhet på kort och lång sikt i ett klimat i förändring
- arbeta för ökad informationsspridning till att alla stockholmare ska förstå och vilja delta i stadens arbete för en bättre miljö inom vatten och avfall

- långsiktigt minska klimatpåverkan genom att effektivisera energikrävande processer och minska utsläpp av klimatgaser från avloppssystemen
- utreda möjligheten att minska sitt energiberoende med hjälp av lokalt producerad el
- påbörja installation av solenergianläggningar
- delta i arbetet med att ta fram lokala åtgärdsprogram för rent vatten för att uppnå god ekologisk och kemisk status
- tillsammans med andra myndigheter utveckla och intensiviera arbetet så att stadens mål om lokalt omhändertagande av dagvatten uppnås enligt dagvattenstrategin
- intensiviera det operativa åtgärdsarbetet enligt handlingsplanen för god vattenstatus och stadens dagvattenstrategi
- i samverkan med miljö- och hälsoskyddsnämnden, exploateringsnämnden, trafiknämnden och Stockholm Parkering påbörja pilotprojekt med hållbara dagvattenlösningar
- tillsammans med miljö- och hälsoskyddsnämnden utvärdera övervakningen av ekologisk status i Stockholms ytvatten, som underlag för beslut om revidering och eventuell utökning av övervakningen
- minska bräddningen
- driva utvecklingen av Stockholms framtida avloppsrening
- ansvara för driften av GlashusEtt som center för information om stadens miljö- och klimatarbete
- ta fram och genomföra åtgärder för att hantera effekterna av ett förändrat klimat inom sitt ansvarsområde, där bland annat en skyfallsmodell utgör delar av underlaget till åtgärderna
- följa och stimulera utvecklingen av miljöanpassade och kostnadseffektiva åtgärder inom avfallsområdet
- intensiviera arbetet för att öka matavfallsinsamlingen så att staden minst når målet om 70 procent matavfallsinsamling till 2020
- uppföra, utveckla och äga infrastrukturen för en optisk sorteringsanläggning för matavfallsinsamling
- ansvara för övergripande samt riktad information och rådgivning i avfallsfrågor för att öka återvinningsgraden och uppmuntra återbruk
- öka biogasproduktionen
- säkerställa markanvändningen för stadens återvinningscentraler samt undersöka möjligheterna att öppna ytterligare stadsnära återvinningscentraler
- bistå avfallsnämnden i arbetet med att upprätta förslag till renhållningsordning och avfallsplan samt att upprätta förslag till källsorteringsfrämjande taxor för hämtning, transport och behandling av hushållsavfall
- utöka tider och upptagningsområden för mobila återvinningscentraler
- informera om möjligheterna till återbruk och återvinning vid de mobila återvinningscentralerna

Ett ekonomiskt hållbart Stockholm

- öka förnyelsetakten på VA-ledningsnätet
- återinföra det förebyggande underhållet av sina anläggningar och ledningsnät
- utreda möjligheten att sälja spillvärmen från bolagets anläggningar
- delta i stadens digitaliseringsarbete och i samverkansavtalet med KTH
- följa upp av kommunfullmäktige beslutade indikatorer

Stockholm Vatten och Avfall AB	2016	2017	2018	2019
Resultat efter finansnetto, mnkr	37	37	19	19
Investeringar, mnkr	2 230	2 759	2 736	2 412

Kommunfullmäktiges indikatorer

KF:s mål för verksamhetsområdet	Indikator	KF:s årsmål 2017	KF:s årsmål 2018	KF:s årsmål 2019
1.3 Stockholm är en stad med levande och trygga stadsdelar	Andel genomförda åtgärder inom ramen för RSA (risk- och sårbarhetsanalys)	100 %	100 %	100 %
2.1 Energi-användningen är hållbar	Köpt energi (GWh)	1835 GWh	1785 GWh	1735 GWh
	Årlig energiproduktion baserad på solenergi (MWh)	2450 MWh	2500 MWh	2550 MWh
2.4 Stockholms kretslopp är resurseffektiva	Mängden hushållsavfall per person	476 kg/pers	470 kg/pers	468 kg/pers
	Andel matavfall till biologisk behandling av förväntad uppkommen mängd	40 %	50 %	60 %
	Andel farligt avfall i hushållsavfall	0,20 %	0,15 %	0,10 %
2.5 Stockholms miljö är giftfri	Antal av 15 utvalda ämnen som uppvisar sjunkande eller oförändrade halter i slam	13	14	15
	Andel bygg- och anläggningsentreprenader i stadens regi som uppfyller stadens krav avseende användning av Byggvarubedömningen (BVB) eller därmed jämförliga system	75 %	80 %	100 %
3.3 Fler jobbar, har trygga anställningar och försörjer sig själva	Antal praktiktillfällen som genomförs inom stadens verksamheter av de aspiranter som Jobbtorg Stockholm matchar	500 st	500 st	500 st
	Antal ungdomar som fått sommarjobb i stadens regi	8 500 st	9 000 st	9 000 st
	Antal aspiranter som fått Stockholmsjobb	850 st	900 st	900 st
	Antal tillhandahållna platser för Stockholmsjobb	900 st	950 st	950 st
	Antal tillhandahållna platser för sommarjobb	8 500 st	9 000 st	9 000 st
4.2 Stockholms stad är en bra arbetsgivare med goda arbetsvillkor	Aktivt Medskapandeindex	83	83	83
	Index Bra arbetsgivare	Fastställs 2017	Fastställs 2017	Fastställs 2017
	Index Psykosocial arbetsmiljö	Fastställs 2017	Fastställs 2017	Fastställs 2017

KF:s mål för verksamhetsområdet	Indikator	KF:s årsmål 2017	KF:s årsmål 2018	KF:s årsmål 2019
Obligatorisk nämndindikator				
	Sjukfrånvaro	tas fram av nämnden/styrelsen	tas fram av nämnden/styrelsen	tas fram av nämnden/styrelsen
	Sjukfrånvaro dag 1-14	tas fram av nämnden/styrelsen	tas fram av nämnden/styrelsen	tas fram av nämnden/styrelsen
4.8 Offentlig upphandling utvecklar staden i hållbar riktning	Andel upphandlade avtal där en plan för systematisk uppföljning har tagits fram	Fastställs 2017	Fastställs 2017	Fastställs 2017