

Innehåll

Strukturplan för Stockholms stadsbibliotek 2017-2020	3
1. Inledande sammanfattning	3
<i>Strukturplanens syfte och historik</i>	5
<i>Framgångsrika exempel</i>	6
2. Kunskapsunderlag och analys	7
<i>Befolkningsmässiga förutsättningar</i>	8
<i>Hållbarhet</i>	8
3. Bibliotek i en växande stad	12
<i>3.1 Barn och bibliotek</i>	13
<i>3.2 Biblioteket i en digitaliserad värld</i>	15
<i>3.3 Öppettider och social hållbarhet</i>	17
<i>3.4 Inte så bofast eller bokfast – om rörligt bibliotek</i>	19
<i>3.5 Det lokala biblioteket</i>	20
<i>3.6 Nodbiblioteket</i>	21
4. Kriterier för biblioteksutveckling	21
<i>4.1 Generella kriterier vid nyetablering, omlokalisering eller upprustning av bibliotek</i>	21
<i>4.2 Huvudkriterier för nyetablering eller omlokalisering av bibliotek</i>	22
5. Förslag på prioriteringar och satsningar	22
<i>5.1 Nya eller flyttade bibliotek</i>	22
<i>5.2 Renoveringar</i>	25
<i>5.3 Öppettider</i>	27
<i>5.4 Föreningslivets tillgång till bibliotek</i>	28
<i>5.5 Lokala bibliotek</i>	28
<i>5.6 Digitala biblioteket</i>	29
<i>5.7 Rörliga biblioteket</i>	29
6.0 Kostnadsutveckling	30

Kort analys av biblioteket i sin omvärld

Globalt. Digitaliseringen av samhället, ekonomi och människors liv är en möjlighet och utmaning som kan betraktas ur många olika perspektiv. Kulturkrockar mellan digitalt upplärda och digital infödda förutspåta större plats i framtiden, där relationen mellan den fysiska och digitala verkligheten blir än mer påtaglig. Det automatiserade samhället är i sin linda och artificiell intelligens (AI) under utvecklande¹. Allt fler bor i de växande storstadsregionernas pendlingsorter, som har en betydande befolkningstillväxt. Urbanisering medför att denna utveckling fortsätter. År 2025 bor drygt 10 miljoner människor i Sverige och de flesta bor i våra tre storstadsregioner².

Stockholm. Stadens utveckling är positiv. Stockholmare mår allt bättre och blir allt tryggare. Sysselsättningen ökar och inkomsterna stiger. Befolkningen växer snabbt och nära hälften av alla nya invånare är från andra länder. Samtidigt så har skillnader i livsvillkor i flera avseenden vidgats mellan olika stadsdelar och befolkningsgrupper de senaste åren. En ojämlik stad begränsar individens möjligheter att förverkliga det liv den eftersträvar. Genom tidiga investeringar i människor under uppväxtåren kan samhällsvinster göras på längre sikt. När fler klarar skolan, väljer att vidareutbilda sig, arbetar och försörjer sig själva följer ett ökat välbefinnande och en förbättrad hälsa³.

Stockholms stadsbibliotek. I biblioteket tar människan makt över språk, fantasi och kunskap. 2016 gjordes drygt 10,4 miljoner besök hos SSB, såväl fysiska som digitala, vilket är en ökning om drygt 500 000 besök från tidigare år. Biblioteket som plats för läsande, lärande och språkutveckling blir allt viktigare. Under 2016 genomfördes 768 läxhjälpstillfällen med 10 730 besökare samt 1 155 språkcaféer med 11 588 besökare. 31 % av stockholmarna är aktiva låntagare och har under 2016 lånat en bok eller använt en dator. Besökarna på biblioteket.se stannar 4 minuter medan de som laddar ner bibliotekets e-boksapp använder den i 20 minuter i snitt⁴. Idag finns ett 40-tal bibliotek med god spridning över hela staden.

¹ 2017: Kulturkrockarnas år. En sammanfattning av What's On 2017. Karios Futures.

² En urbaniserad värld. Boverket 2017-02-14.

³ Skillnadernas Stockholm. Kommissionen för ett socialt hållbart Stockholm, 2015.

⁴ Urklipp ur Stockholms stadsbiblioteks VB 2016.

Strukturplan för Stockholms stadsbibliotek 2017-2020

1. Inledande sammanfattning

Biblioteket som plats för läsande, lärande och språkutveckling blir allt viktigare. Folkbiblioteken är i särklass den mest besökta kulturinstitutionen i Stockholm med ca 10 miljoner fysiska och digitala besök per år med en ökande besökstrend. Det är en plats som människor har högt förtroende för och dit människor kommer med olika bakgrund, erfarenhet och behov⁵. Stadens 40-tal bibliotek gestaltar självaste idén om det demokratiska samhället och ombesörjer människors tillgång till information, fri åsiktsbildning, språkstöd och litteratur, möjlighet till eget skapande och egna uttryckssätt. Stockholm växer och den urbana miljön lockar människor. Samtidigt så finns det skillnader i Stockholm där människor i allt högre utsträckning inte möts i vardagen, där de socioekonomiska förutsättningarna ser olika ut över staden och där klyftorna riskerar att öka⁶. Här gör biblioteket skillnad: överbygger klyftor och stärker individens möjligheter att uppnå sina livsmål. Bibliotek med låga trösklar och som stöttar människors möjlighet att förverkliga sina livsmål bidrar till hållbara samhällen med effektiva bibliotek.

Viktigaste slutsatser

Enligt senaste befolkningsprognosen kommer staden uppgå till 1 miljon människor 2020⁷. I en växande stad med en positiv utveckling men med fortsatta skillnader i livsvillkor krävs det satsningar på biblioteket. Det innebär att biblioteken ska utvecklas och expandera i takt med att staden bygger nytt men också utvecklas utifrån befintligt lokalbestånd. Biblioteken, för att vara fortsatt attraktiva, behöver anpassa sig tydligare till stadsdelarnas unika karaktär och de boendes idéer och behov. Samtidigt har biblioteken en unik möjlighet att verka som en gränsöverskridande mötesplats genom att vara placerad där stockholmare från hela staden rör sig.

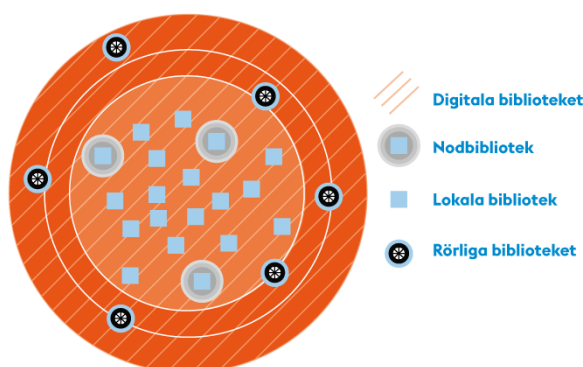
Biblioteket idag är fysiskt, digitalt och rörligt – vilket är ett fortsatt villkor för en bred räckvidd över staden. Tillgång till information och medier dygnet runt innebär i dagens digitaliserade samhälle så

⁵ Höglund, Lars (2013) Biblioteksvanor och attityder i Lennart Weibull, Henrik Oscarsson & Annika Bergström (red) Vägskäl.

⁶ Skillnadernas Stockholm, Kommissionen för ett hållbart Stockholm 2015, RUF 2010.

⁷ Statistik om Stockholm - befolkningsprognos 2016.

väl möjligheter som risker. Den snabba utvecklingen ställer höga krav på bibliotekens innehåll och erbjudande. I överbryggandet av ett digitalt utanförskap ska biblioteken bidra aktivt till att stärka möjligheten för fler att ta del i den moderna och demokratiska samhällsprocessen. Ett modernt bibliotek rör sig till platser där människor befinner sig och verkar där det finns ett temporärt eller plötsligt uppkommet behov för att stärka en likvärdig tillgång till bibliotek.



8

Strukturplanens prioriteringar bedöms bidra till att nå fler boende i staden, bidra till att målsättningen att hålla samman staden och bedriva likvärdig biblioteksverksamhet med fortsatt god spridning.

Viktigaste satsningar

Det totala antalet öppethållandetimmar ska förläggas så att biblioteken når fler. Som komplement till bibliotekets ordinarie verksamhet och som ett steg i KFs mål att skapa levande och trygga stadsdelar med tillgängliga mötesplatser ska Stockholms stadsbibliotek utöka meröppet och förtroendeöppet⁹. Möjlighet till samverkan eller samlokalisering med andra kulturaktörer, förvaltningar eller samhällsservice driven av stadsdelsförvaltningar samt civilsamhälle ska undersökas vid nyetablering eller omlokalisering. Förutsättningarna för etablering av bibliotek i Liljeholmen och Globen/Slakthusområdet i kombination med renovering av Årsta bibliotek ska utredas. Ett nytt bibliotek tillsammans med kulturskola samt möjlighet för föreningsliv i Norra Djurgårdstaden är under utredande och ingår i kulturförvaltningens etableringsplan för området. Förutsättning för möjlighet till samlokalisering med samlingslokaler och kulturskola i nya lokaler ska utredas för Farsta. En utökning av lokalyta kommer förstärka Farsta som nodbibliotek med räckvidd över hela Stockholm.

⁸ Stadens största bibliotek med en bred och tillgänglig biblioteksservice som är likvärdig sinsemellan. Biblioteken ska verka sammanbindande över staden.

⁹ Meröppet bibliotek ger besökare tillgång till biblioteksrummet utanför ordinarie öppethållande. Förtroendeöppet ger civilsamhället tillgång till biblioteksrummet utanför ordinarie öppethållande.

För att säkerställa en gynnsam utveckling i Östberga och Rågsved, som idag inte har någon fysisk biblioteksetablering, ska ett lokalt bibliotek samlokaliseras med ett kommande allaktivitetshus i Östberga. Parallellt ska bibliotekens närvaro förstärkas i Rågsved genom det rörliga biblioteket.

Besökstrycket på Bredängs bibliotek är stort och med en fortsatt ökning av besök behövs större lokal. Av tillgänglighetsskäl ska ny bibliotekslokal i Högdalen och Gubbängen utredas. Så väl Rinkeby och Tensta bibliotek har omfattande renoveringsbehov och ska utredas vidare.

För att biblioteket ska ha möjlighet att nå alla behöver en satsning göras på ett nytt modernt digitalt bibliotek, bibliotek.se. En användarvänlig plattform som i högre grad än idag kan hantera interaktion med användarna i det fysiska biblioteket ska utvecklas för att säkra en god IT-infrastruktur gällande biblioteksservice för stockholmarna.

Strukturplanens syfte och historik

Strukturplanen ska vara ett stöd i att förverkliga biblioteksplanens intention. Den ska ta fram förslag på åtgärder för en välfungerande infrastruktur som ger stockholmarna god tillgång till biblioteken utifrån biblioteksplanens och stadens riktning och styrning. Under åren 2012 till 2015 har upprustningar av befintliga bibliotek genomförts med hjälp av särskilt tilldelade strukturmedel¹⁰. Det har bland annat inneburit ett nytt bibliotek i Hässelby Gård, ett nytt bibliotek i Kista samt en bokbuss som når över hela Stockholm. Ytterligare 10 bibliotek har rustats upp och två har byggts om för att ge plats för samverkan med Berättarministeriet. I februari 2016 fattades ett genomförandebeslut för renovering av Medborgarhuset och Tranströmerbiblioteket med inflyttning i nya lokaler 2019. I april 2017 beräknas ett reviderat inriktningsbeslut för projektet Förnyat Stadsbibliotek läggas fram i kommunfullmäktige. Dessa två stora byggprojekt är ett resultat av eftersatt underhåll, men också ett starkt behov av att skapa samtida och framtida biblioteksmiljöer. Lokalerna beräknas nå besökare från hela staden.

Stockholms stadsbibliotek betalar ca 70 mkr i hyra och övriga lokalkostnader årligen vilket utgör knappt 20 % av 2015 års

¹⁰ Kista bibliotek, Bibblerian/Hässelby Gård, ombyggnad Husby och Hagsåtra, upprustning av Sköndal, Aspudden, Enskede, Björkhagen, Brommaplan, Blackeberg, Telefonplan, Gröndal, Skärholmen och Hornstull.

nettobudget¹¹. Hyres- och kapitalkostnaderna ökar inom förvaltningen för varje år. Det är därför viktigt att lokalerna är kostnadseffektiva, tillgängliga och ändamålsenliga. Det finns också vinster gällande ökad samlokalisering på sikt med övrig verksamhet inom förvaltningen. I denna strukturplan föreslås nya placeringar av befintliga bibliotek, nyetableringar och identifierade upprustningsbehov de kommande åren.

Framgångsrika exempel

Idag finns det ett 40-tal bibliotek i Stockholm med en god spridning över hela staden, vilket är en viktig utgångspunkt när staden växter. Det finns ett folkbibliotek per 4 km² vilket gör att stockholmarna har närmast i Sverige till ett folkbibliotek¹², från Hjorthagens bibliotek på 95 kvm till Stadsbiblioteket vid Odenplan på 7 451 kvm. Även om tillgången till bibliotek rent fysiskt är god över hela staden syns lokala skillnader i nyttjandegrad, tillgänglighet och ändamålsenlig placering. För att biblioteken fortsatt ska vara viktiga och attraktiva samhällsinstitutioner krävs det att lokalerna är placerade där stockholmarna rör sig i sin vardag. Systematiskt arbete med renovering, upprustning och nyetablering av lokaler gör skillnad, vilket flera av de senaste årens satsningar visar. Det digitala biblioteket fortsätter alltså att öka i relevans och besök.

Kista bibliotek invigdes i augusti 2014 och har sedan dess överträffat de tidiga beräkningarna gällande både besök och utlån. Det är nu stadens näst mest besökta bibliotek och når besökare från hela staden. 2015 fick biblioteket utmärkelserna ”Årets bibliotek” och ”Public Library of the Year Award” för sina kontaktytor i lokalsamhället, förmåga att samverka och den goda arkitekturen. Kostnad per besök är dessutom lägre än i tidigare bibliotekslokal.

SAMLINGSLOKALER OCH ANDRA MÖTESPLATSER I STOCKHOLM

BIBLIOTEK

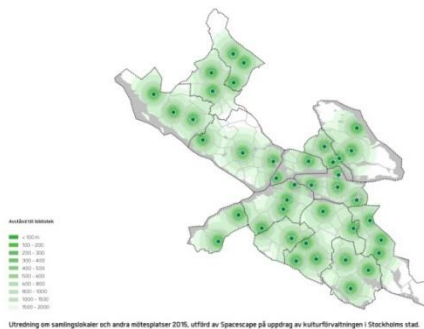


Bild 1. Bibliotekens spridning över staden.

¹¹ Stockholms stadsbiblioteks budget 2015,

¹² Öppettider, rapport från KB, 2016

Husby bibliotek byggdes om och öppnade i samverkan med Berättarministeriet 2013 och har efter det ökat sina besöksiffror markant. Innan hade biblioteket ca 20 000 besök per år jämfört med ungefär det dubbla de senaste åren. Renoveringen har också bidragit till en ökad samverkan med civilsamhället så som fotbollsklubben Kista Galaxy, tjejnätverket StreetGäris och kulturskolan bland annat.

I början av 2014 öppnade ett nytt bibliotek i Hässelby gård, ”Bibblerian”. Ett välbesökt lokalbibliotek samlokaliserade med medborgarkontor och kulturskola. Under de tre år som bibliotek har haft öppet har besöksantalet stadigt ökat för att år 2016 landa på 70 000 besök. På Bibblerian erbjuds bland annat budget- och skuldrådgivning, studie- och yrkesvägledning, språkcafé, författarbesök, föräldrakurser och bostadsinformation. Goda erfarenheter från samlokalisering med medborgarhuset finns också i Blackeberg som markant ökat sina besök sedan förändringen. I Skärholmen fick biblioteket under 2013 22 stycken studieplatser och bättre belysning. Detta har inneburit så väl ökade besök som lån, mellan 2015 och 2016 ökade de med 11% respektive 8%.

Utöver de fysiska och rörliga biblioteket går även SSB framåt gällande det digitala biblioteket. Under våren 2016 lanserades en ny tjänst för barn, e-boksappen *Bibblix*. Intentionen är att erbjuda en enkel digital lösning som inspirerar till läsning och läsinspiration för en målgrupp som gör allt mindre skillnad på det fysiska och digitala. Under 2016 laddades appen ner 30 528 gånger och 24 561 e-bokslån har gjorts i Stockholm. Bibblix tilldelades Stockholms stads digitaliseringspris 2016 samt branschpriset Axiells nytänkarpris 2016. Besöken till det digitala biblioteket ökade med ca 500 000 mellan år 2015 och 2016 och utlånen av e-medier ökade med 28 % under samma period.

2. Kunskapsunderlag och analys

I ett växande Stockholm ligger fokus på att verka för en sammanhållen stad, att biblioteken når fler och att resurserna används där de gör bäst nytta. Prioritering görs på områden med lägre socioekonomiska förutsättningar samt platser där det är möjligt att nå stockholmare från hela staden, exempelvis i knutpunkter och större centrumbildningar samt i de stora utbyggnadsområdena i staden.

Befolkningsmässiga förutsättningar

I en stad som blir en miljonstad 2020 och där inflyttningen är hög ställs höga krav på tillgång till välfungerande samhällsservice i fråga om skolor, arbetsplatser, förskolor, parker, kollektivtrafik, gator och fritids- och kulturverksamheter. Enligt beräkningar utifrån officiell befolkningsprognos behövs det 6 nya bibliotek till 2023 för att behålla dagens tillgänglighetsnivå¹³. Det bör förstås utifrån att det rent kapacitetsmässigt finns behov av att kunna ta emot besökare motsvarande sex nya bibliotek om verksamheten bedrivs i oförändrad form. Det innebär att förutom nyetableringar i de större stadsutvecklingsområdena finns det också ett behov av att se över befintliga lokaliseringar och lokaler.

Utifrån dagens siffror beräknas de fysiska besöken på biblioteken öka med ca en halv miljon besökare till 2023 och uppgå till 5 500 000. Av den befolkningsökningen som uppskattas kommer 148 000 medborgare bo i nyproducerade bostäder.¹⁴

Stockholms olika stadsdelsområden är mycket olika stora. Det största stadsdelsområdet, Södermalm, är befolkningsmässigt mer än fyra gånger så stort som det minsta, Älvsjö. Biblioteken är sinsemellan olika till storlek, och även om de har god spridning över staden så finns det skillnader. Exempelvis har stadsdelsområde Enskede-Årsta-Vantör fem folkbibliotek vilket är flest av alla stadsdelsområden och området Skarpnäck har flest bibliotek sett till bibliotek per capita, med bibliotek i Skarpnäck, Björkhagen och Bagarmossen.¹⁵

Hållbarhet

Den socioekonomiska segregationen har ökat de senaste 15 åren i Stockholm och det finns tydliga skillnader mellan stadsdelsområden och inom respektive stadsdel. Det gäller skillnader i bland annat utbildningsnivå, behov av försörjningsstöd, arbetstillfällen, sysselsättningsgrad och medellivslängd¹⁶. Skillnader i förutsättningar syns också i bibliotekens statistik. Besökare lånar mer på bibliotek i de mest resursstarka områdena och stockholmare boende i innerstaden är de som i störst utsträckning lånar e-böcker från biblioteken. Två tredjedelar av alla e-bokslån görs av boende innerstaden. Ca 55 % av Stockholms stads befolkning bor i biblioteksenheterna som i den här rapporten räknas som innerstad.

¹³ Samlingslokaler och andra mötesplatser i Stockholm 150602.

¹⁴ Statistik om Stockholm - befolkningsprognos 2016 .

¹⁵ Samlingslokaler och andra mötesplatser i Stockholm 150602.

¹⁶ Skillnadernas Stockholm, Kommissionen för ett hållbart Stockholm, 2015.

Det betyder att ca 55 % av Stockholmarna står för 68,5 % av e-lånen (se bild 2).

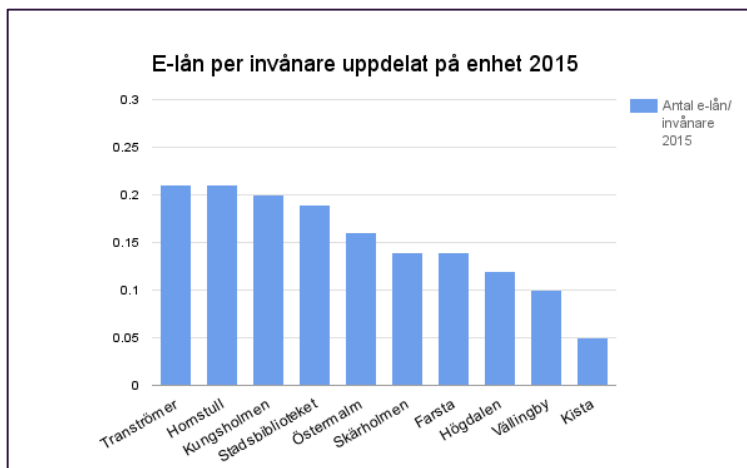


Bild 2. E-lån uppdelat per invånare och biblioteksenhet under 2015.

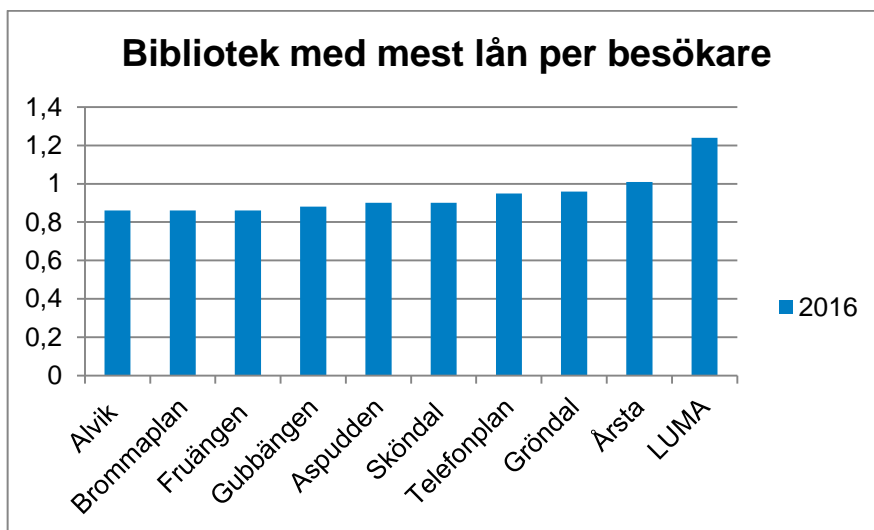


Bild 3. De tio bibliotek med flest lån per besökare under 2016.

Som bild 3 och 4 visar finns det skillnader i lånefrekvens mellan biblioteken. Bilden nedan illustrerar Stockholms mest besökta folkbibliotek 2016. Skillnader i hur biblioteken används och vilka behov de fyller skiljer sig delvis åt över staden. Bibliotek som i högre utsträckning används som studie- och mötesplatser eller för aktiviteter för barn- och unga ställer andra krav på lokalens utformning och flexibilitet än när bibliotek används som en plats att låna och återlämna litteratur.

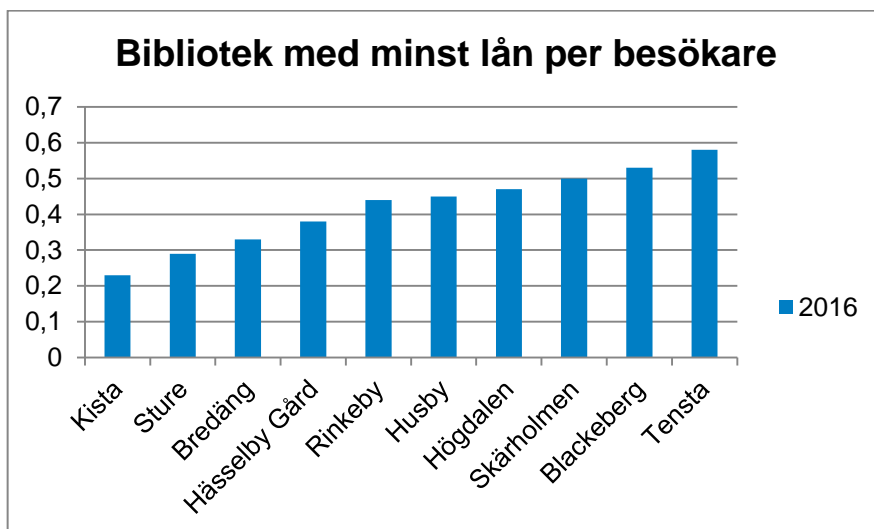
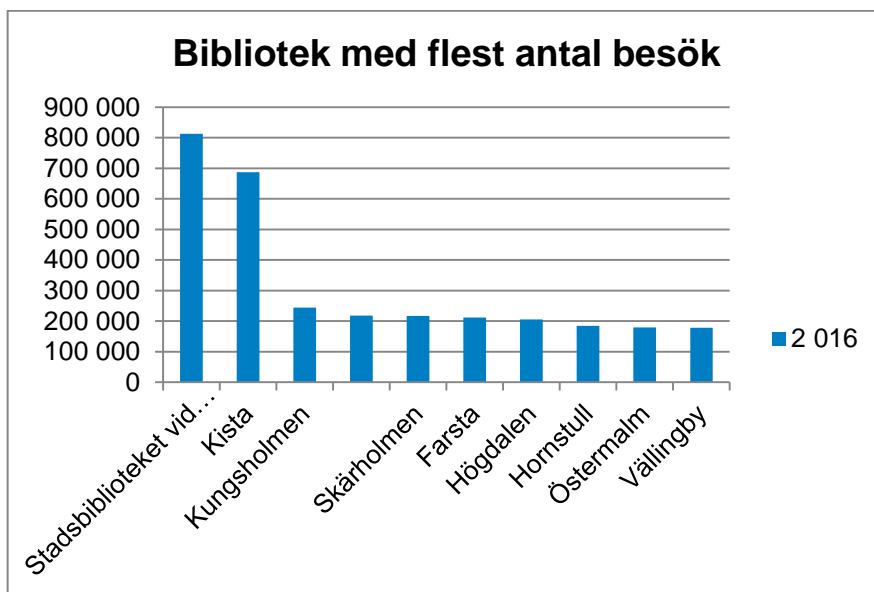


Bild 4. De tio bibliotek med minst lån per besökare under 2016.


 Bild 5. De tio bibliotek med flest besök under 2016.¹⁷

Kontaktytorna för människor med olika bakgrund i Stockholm har minskat och individer möter varandra i vardagen i mindre omfattning.¹⁸ Därför blir mötesplatser likt bibliotek allt viktigare, som öppna offentliga rum, som brobyggare för att motverka klyftor. Även om ett besök på biblioteket kan vara blixtnsnabbt eller innebära en heldagsvistelse så hjälper ytliga kontakter med andra människor till att utveckla tillit och acceptans för det som är annorlunda.¹⁹

¹⁷ Transtömerbiblioteket är inte med pga. ombyggnad. I Stadsbibliotekets statistik ingår även omlån på webb, vilket inte påverkar topplistan.

¹⁸ Skillnadernas Stockholm, Kommissionen för ett hållbart Stockholm 2015.

¹⁹ RUFSS 2010.

Det behövs mötesplatser där personer med olika bakgrund kan lära känna varandra och som kan bygga över innanför- och utanförskap.²⁰

Bibliotek med låga trösklar och som stöttar människors möjlighet att förverkliga sina livsmål är effektiva bibliotek.

Öppettider är, förutom bibliotekens placering, centralt för stockholmarnas möjlighet att besöka biblioteken. Det är därför viktigt att biblioteken i större utsträckning möter de behov och önskemål som finns hos barn och deras vuxna, föreningsliv och civilsamhälle när det gäller vilken tid på dygnet som biblioteken bör vara tillgängliga. Biblioteken ska ligga där människor rör sig och med placering och öppettider så att stockholmarnas vardagsliv underlättas så att bibliotekets service och erbjudande lätt kan användas av medborgarna.

Kulturförvaltningen har ett brett uppdrag att verka för god tillgång till samlingslokaler och ateljéer i hela staden, samt att ge stadens barn och unga förutsättningar för att delta i kulturskolans verksamhet. Det finns stora samordningsvinster med samlokalisering och samutnyttjande i de fall det är möjligt. Studier visar att ”kultur föder kultur” – platser där människor kan vara kulturellt aktiva ofta lockar till sig andra kulturutövare.²¹ Det finns också vinster i att arbeta förvaltningsövergripande med t.ex. utbildningsförvaltningen då de ansvarar för utveckling av skolbibliotek samt dagligen möter barn och unga i grupp. Ett sådant exempel är utbildningsförvaltningens arbete med en skolbiblioteksplan där Stockholms stadsbibliotek varit med i framtagandet av planen. På folkbiblioteken i Örby och Stora Essingen används folkbiblioteken i praktiken främst som skolbibliotek. Det finns också verksamhetsmässiga fördelar för stockholmarna vid god samverkan inom staden. Ett nära samarbete med stadsdelförvaltningarna ser Stockholms stadsbibliotek som centralt i ett förändringsarbete. Exempelvis visar Bibblerian och Blackeberg goda resultat där stadsdelens medborgarkontor finns samlokaliserade med biblioteken.

²⁰ Skillnadernas Stockholm, Kommissionen för ett hållbart Stockholm 2015.

²¹ Kulturens kraft för regional utveckling, 2010.

3. Bibliotek i en växande stad

Stockholms stadsbibliotek är till för alla i staden och dess biblioteksservice ska vara tillgänglig för alla. Biblioteken ska vara tillgängliga, med rätt resurser på rätt ställe och strategiskt lokaliserade över staden. I en växande stad krävs det satsningar för att möta det ökade trycket i och med befolkningsökning samtidigt som kravet på differentierad biblioteksservice är stor. Det finns ett behov av att utöka Stockholms stadsbiblioteks lokalbestånd men också att effektivisera användandet av befintliga lokaler. För att tydligt följa stadsdelarnas utveckling och behov utifrån de lokala utvecklingsprogrammen²² behöver biblioteken, för att vara fortsatt attraktiva, anpassa sig tydligare till stadsdelarnas unika karaktär och de boendes idéer och behov. Samtidigt har biblioteken en unik möjlighet att verka som en gränsöverskridande mötesplats genom att vara placerad vid stadens knutpunkter där stockholmare från hela staden rör sig. Det finns ett antal bibliotek som i högre utsträckning än andra når ut till stora delar av Stockholm (se bild 6).

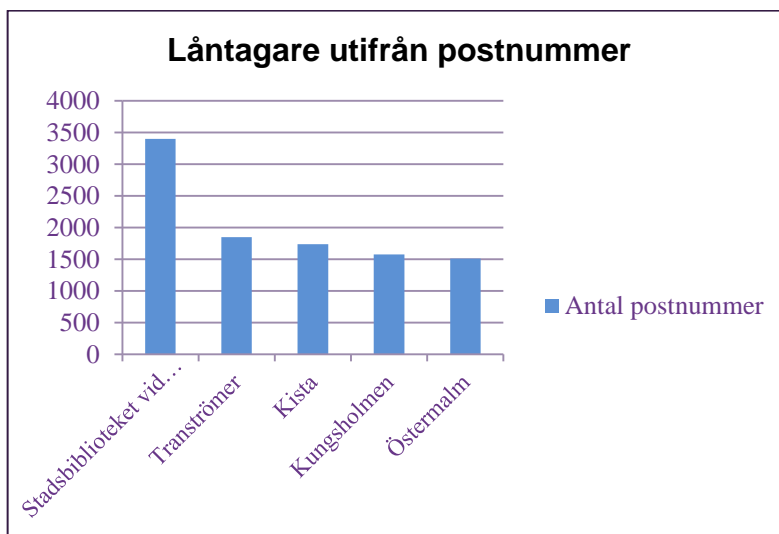


Bild 6. De fem bibliotek som har låntagare med störst spridning över Stockholm sett till postnummer.

²² Programmen innehåller långsiktiga mål och åtgärder för hur stadsdelsområden ska utvecklas så att stadens vision, Ett Stockholm för alla, på sikt ska kunna förverkligas.

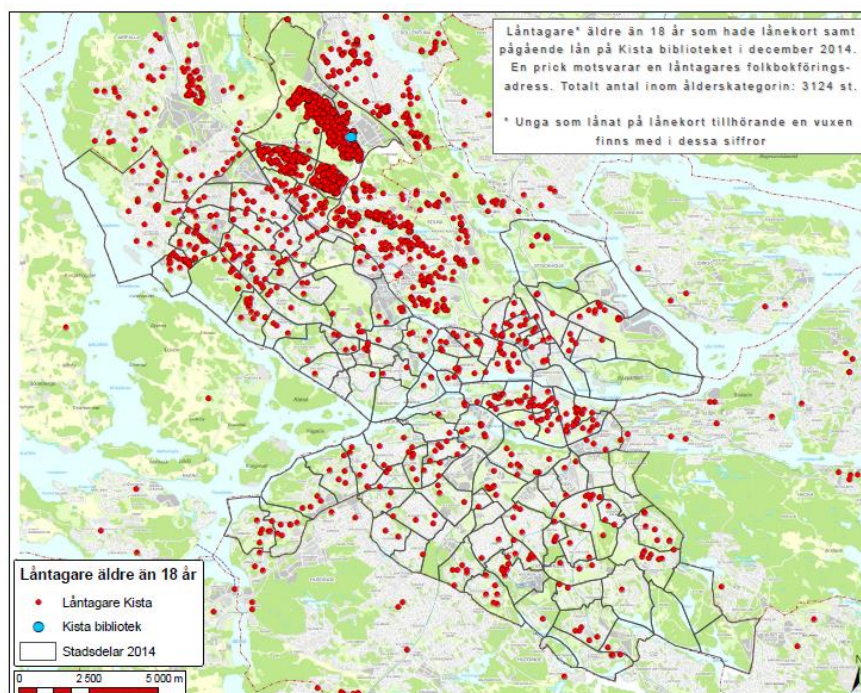


Bild 7. Låntagare äldre än 18 år som hade pågående lån på Kista bibliotek i december 2014.

Bibliotek vid knutpunkter och centrumbildningar, i områden med en stor dagbefolkning får en hög tillgänglighet och därmed bred räckvidd. Bild 5, 6 och 7 visar således att stora bibliotek med en stor dagbefolkning har en bred räckvidd, medan de lokala biblioteken fyller en viktig funktion i närområdet. En analys som stöds av den kundundersökning från 2014 som visade att drygt 50 % av besökare på program på Tranströmerbiblioteket och Stadsbiblioteket vid Odenplan bodde utanför tullarna. Det förstärks av den enkätundersökning som gjordes 2010 där 42 % angav att de bodde utanför Norrmalm.²³

3.1 Barn och bibliotek

Barn och unga är bibliotekens mest prioriterade målgrupp vilket är fastslaget i bibliotekslag (2013:801). Bibliotek ska vara enkelt att ta sig till och erbjuda lustfyllda miljöer där barn och unga vill vara, där fyller också den rörliga och digitala biblioteksverksamheten en viktig funktion. Barns språkutveckling är viktig att tidigt stimulera och biblioteken är en viktig plattform för små barn, pedagoger och föräldrar. I enlighet med stadens styrdokument *Kultur i ögonhöjd* ska barn och unga ha möjlighet att påverka de miljöer där de vistas och hänsyn ska tas till barn och ungas behov i frågor som rör stadsutveckling. Under de kommande åren prognostiseras Stockholm få en ökad befolkning i princip alla åldersgrupper, både

²³ Utvärdering av programverksamhet LÄSA/LÄRA 2014, Kunddialog 2010.

på fem och tio års sikt. När det gäller barn och unga är det barn i åldern 1-5 år och 10-15 år som står för den största ökningen. Fram till år 2025 antas antalet barn mellan 1-5 år öka med drygt 7 700²⁴.

Utbudet av fritidsaktiviteter är fler än tidigare och det finns tendenser som visar att unga förväntar sig en hög frihetsgrad i val av aktiviteter, d.v.s. det finns ett behov av variation, prova-på och flexibilitet.²⁵ Nätaktiviteter tar också en allt större plats i ungas liv, oavsett ålder. Det innebär ett gynnsamt läge för biblioteken som inte har närvarokrav, som har möjlighet till snabb omställning utifrån besökarens intressen och initiativ och låga trösklar till besök. Forskningsprojektet *Ung livsstil* pekar på att det är vanligare i socioekonomiskt utsatta områden att besöka bibliotek och fritidsgårdar – platser som erbjuder aktiviteter som inte är avgiftsbelagda, inte har tydliga krav på deltagande eller angivna tider. Barn och ungas fritid är viktig och har stor betydelse²⁶.

- ¾ delar av de unga i åldern 10–12 år upplever att de kan ägna sig åt sina kulturaktiviteter så ofta de vill.
- ½ av de unga i åldern 16-25 år upplever att de kan ägna sig åt sina kulturaktiviteter så ofta de vill.
- Det vanligaste hindret för att kunna ägna sig åt kultur i alla åldersgrupper var tidsbrist. För 16–25-åringarna utgjorde även kostnadsfrågan ett tydligt hinder.

Det här ställer krav på bibliotekens lokaler. Inte bara behöver det vara enkelt för barn och unga att ta sig till sitt lokala bibliotek, utan de fysiska lokalerna behöver vara utformade på ett sådant sätt att de blir attraktiva, kan erbjuda och täcka olika verksamheter och kan förändras i den takt som den unga befolkningen förändras och växer upp. Lokalerna inom SSB ska tydligt stärka bibliotekens uppdrag där barn och unga är bibliotekens viktigaste målgrupp.

Geografiska prioriteringar

Hägersten-Liljeholmen och Enskede-Årsta-Vantör är redan idag två av de största stadsdelarna sett till folkmängd och där barn i förskoleåldern beräknas öka mest i Stockholm tillsammans med barnen på Östermalm och i Bromma. Hägersten-Liljeholmen och Enskede-Årsta-Vantör är också de två stadsdelar som de närmaste tio åren kommer att ha byggt flest nya bostäder tillsammans med

²⁴ Statistik om Stockholm – befolkningsprognos 2016.

²⁵ Fokus 14 - om ungas fritid och organisering, MUCF, 2014.

²⁶ Myndigheten för kulturanalys. 2014a. *Barn och ungas kulturvanor. Redovisning av en pilotundersökning genomförd i Stockholms stad 2013*. 2014-06-19. Stockholm: Myndigheten för kulturanalys.

Östermalm (Norra Djurgårdstaden). I en biblioteksstruktur bör dessa områden prioriteras. I den lokaliseringsanalys som gjorts i anknäytning till arbetet med strukturplanen pekas området kring Gullmarsplan/Slakthusområdet samt Liljeholmen ut som tänkbara platser för nya biblioteketableringar. Analysen har utgått ifrån befolkningsprognos 2023, natt-, dagbefolkning, grundskolebarn, förskolebarn, kollektivtrafik och köpcentrum.

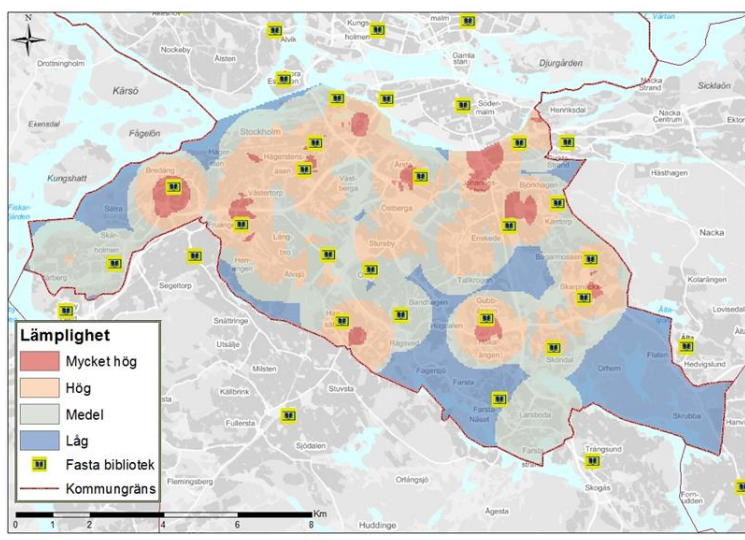


Bild 8. Södra Stockholm. Lokaliseringsanalys utifrån bef.prognos 2023, natt- och dagbef., grundskole- och förskolebarn, kollektivtrafik och köpcentrum.²⁷

Stadsdelsområde Enskede-Årsta-Vantör är ett av de områden i staden där prioriteringar behöver göras lokalt för att fortsatt stärka en positiv och hållbar utveckling på sikt. Idag har inte Stockholms stadsbibliotek något fysisk biblioteketablering i Östberga eller Rågsved utan verksamheten i dessa områden utgår idag från biblioteken i Högdalen, Hagsätra och Årsta samt det rörliga biblioteket, bland annat inom ramen för Samverkan Östberga. Östbergas utmaningar ligger bland annat i bristfälliga kopplingar till kringliggande områden med avstånd till offentlig service och Rågsved lyfts fram som ett område där samlade insatser är angeläget²⁸. En fysisk biblioteksverksamhet i stadsdelsområdet skulle stärka samhällsservicen och utöka möjligheten för lokalt engagemang bland boende och civilsamhälle.

3.2 Biblioteket i en digitaliserad värld

Internets utveckling har påverkat alla delar av samhället i grunden, så väl ekonomiskt, teknologiskt, kulturellt och socialt.

²⁷ Lokaliseringsmodellen Location-Allocation som beslutsunderlag för biblioteksplanering, Anna Österman, 2016. Farsta, Skärholmen och Högdalen är lästa platser i och med att det redan finns bibliotek där kopplat till stadens utvecklingsplaner.

²⁸ Lokalt utvecklingsprogram för Enskede-Årsta-Vantörs stadsdelsnämndsområde. 2017.

Digitaliseringen och den digitala tekniken har förändrat både människors kulturvanor och umgängesformer. Tillgång till information och medier dygnet runt är i dagens digitaliserade samhälle inget hinder, men innebär så väl möjligheter som risker. Den snabba utvecklingen ställer höga krav på bibliotekens innehåll och erbjudande. Fortfarande är 7% av svenskarna inte digitalt delaktiga och står utanför internet. Hälften av personer över 75 år är icke-användare²⁹. I överbryggandet av skillnader, genom att erbjuda stöd och utbildning i digitala verktyg, informationssökning, modern källkritik, ska biblioteken bidra aktivt till att stärka möjligheten för fler att ta del i den moderna och demokratiska samhällsprocessen³⁰.

Det fysiska biblioteket är och bör vara en integrerad del av det digitala biblioteket och vice versa. Stockholm stad har som mål att bli världens smartaste stad 2040. Det innebär en god och välutbyggd IT-infrastruktur med en organisation som stödjer invånarnas behov.

Dagens och morgondagens IT-lösningar ger möjligheter till nya former av möten, upplevelser och utbyte av kunskap och sätt att skapa interaktion mellan besökare och biblioteken och dess medier. Det möjliggör även nya sätt till utbyte mellan besökare och biblioteksmedarbetare och bibliotekens medier. Det är möjligt genom intelligent teknik integrerad i inredning, väggar och exponeringsytor på biblioteken. I form av sömlösa kopplingar mellan besökares mobila enheter och verksamhetens system och tjänster kan digital kommunikation uppstå och system som ”talar” med varandra och utbyter information. Det, tillsammans med tillgång till digitala medier och e-tjänster, skapar nya förutsättningar för utveckling av verksamhet i bibliotekslokalerna samt kan förändra var bibliotekets fysiska lokaler gör mest nytta och på vilket sätt.

Kvalitetshöjande IT-lösningar används inte bara i kontakt med slutanvändaren eller besökaren utan nyttjas i allt högre grad inom logistikbranscher, vilket biblioteket är en del av. I snitt fraktas 1600 enheter med böcker mellan bibliotek i veckan inom staden. Moderna systemlösningar och infrastruktur för cirkulation av medier i biblioteks nätverket kan idag kvalitetssäkra och effektivisera mediehantering kopplat till utlån, reservationer, återlämning, sändning och sortering. Det innebär att transportererna underlättas vilket möjliggör både miljövinster och

²⁹ Svenskarna och internet 2016. En årlig studie av svenska folkets internetvanor. SII 2016.

³⁰ Här är världen större – biblioteksplan 2016-2020.

kostnadsminskningar. En övergång till ett mer automatiserat styrsystem kommer bidra till minskad tidsåtgång, förbättrad arbetsmiljö och bättre utnyttjande av beståndet. IT ger effektivare system och personal kan fokuseras till det fysiska mötet med medborgarna.

För att införa integrerade system som hänger ihop och skapar bättre kvalitet i mötet med biblioteket krävs investeringar i den underliggande systemarkitekturen. Biblioteket behöver även göra investeringar i sina centrala system och logistikflöden för att kunna förverkliga sammanhängande och användarvänliga lösningar ute i biblioteken och i de digitala kanalerna.

3.3 Öppettider och social hållbarhet

Med ett folkbibliotek var 4 km² är strukturen och spridningen god över staden. Dock visar den nationella bibliotekstatistiken att täthet inte per automatik ger fler antal besök per invånare utan det finns flera kommuner i landet som har högre antal lån och besök per invånare än Stockholm³¹. Det som är avgörande är snarare *när* biblioteket är öppet och *var* det är lokaliserat, det ska vara där många människor rör sig i sin vardag. Folkbiblioteket som idé är enkelt uttryckt sprungen ur en tanke om att dela på resurser och ge allmänheten tillträde till fri bildning och gratis litteraturlån. Tillgången till information för så många som möjligt är central i bibliotekens uppdrag.

Stockholms stadsbibliotek har generösa öppettider med 7 bibliotek som är öppna alla veckans dagar. Samtliga bibliotek är idag öppna 4 dagar i veckan varav minst en helgdag. Trots det innebär öppettiderna för stadens bibliotek att biblioteken ofta är stängda när människor i arbete eller i studier har möjlighet att besöka dem. Det visar sig också i de synpunkter som Stockholms stadsbibliotek registrerar, där det inte är ovanligt att kommentarer handlar om just öppettider. I den nationella biblioteksstatistiken ingår alla bibliotek som är öppna minst 20 timmar veckan, vilket samtliga bibliotek inom Stockholms stadsbibliotek slår med råge.

Som ett exempel i att ha ”rätt” öppet har Stadsbiblioteket vid Odenplan justerat sina öppettider på helgerna sedan augusti 2016, vilket ökat besöken med ca 20 % jmf med 2015. Efter justeringen kommer det 200-300 fler besökare per helg. Statistiken visar också tydligt att biblioteken fyller en viktig funktion efter kl. 17 på vardagar. Som exempel sker 26 % av besöken på Hässelby

³¹ Nationell bibliotekstatistik 2015, Öppettider – rapport KB 2016.

Villastads bibliotek efter kl. 17 den dag i veckan som de har öppet till kl. 19. Samma sak gäller Högdalens bibliotek där 30 % av besöken sker efter kl. 17. Stockholms stadsbibliotek ska ha fortsatt generösa öppettider men i högre utstäckning vara tillgänglig när människor har möjlighet att besöka biblioteket. Det innebär att justeringar inom respektive biblioteksområde ska göras om det bedöms att en förändring gör det möjligt att nå fler besökare utan att det totala öppethållande förändras. Öppettiderna på bibliotek bör utgå från de lokala målgruppernas behov och där effekten för stockholmarna blir som störst.

Som komplement till bibliotekets ordinarie verksamhet och som ett steg i KFs mål att skapa levande och trygga stadsdelar med tillgängliga mötesplatser ska Stockholms stadsbibliotek utöka meröppet och förtroendeöppet. Genom att öppna lokalen för besök utanför ordinarie öppettider kan det moderna folkbiblioteket i högre utsträckning göras tillgängligt för boende i ett närområde eller engagerade i förenings- och nätverksliv. Meröppet ger en möjlighet för enskilda besökare med lånekort att nyttja bibliotekslokalen, utbudet av medier och datorer när biblioteket är obemannat. Det är en tydlig satsning för att öka antalet lokala mötesplatser för stockholmarna och möjliggöra goda och lättillgängliga miljöer för studier och bildning.

Ett alternativ till meröppet är förtroendeöppet då biblioteket kan nyttjas i ett relationsbyggande samarbete med föreningsliv och civilsamhället på förtroendebasis, även det utanför bibliotekets ordinarie öppettider. Då får t.ex. en lokalt förankrad förening eller annan aktör som delar bibliotekets uppdrag och målsättning i biblioteksplanen möjlighet att förlägga en programaktivitet eller ett möte på sitt lokala bibliotek på kvällstid. Det kan ske vid upprepade tillfällen eller en enstaka gång. Denna möjlighet effektiviserar användandet av befintliga lokaler och minskar tiden då lokalerna står outnyttjade. I takt med att Stockholm växer finns det ett ökat behov av möteslokaler och samlingslokaler. En satsning på bibliotekslokalen underlättar för engagerade personer i lokalsamhället som är i behov av en plats för sammankomst kvällstid. Det tillför ett värde för biblioteket i form av en relevans i närområdet och bidra till mer levande stadsdelar med möjlighet för biblioteket att nå ut till fler än vad som görs idag.

”Succé med meröppet! Vi i min familj (två vuxna och två barn) har verkligen uppskattat den ökade tillgängligheten som meröppettiden ger. Den möjligheten har ökat vårt lånande och läsande. Att vi kan gå till biblioteket på vardagskvällar och lite när läslusten faller på under helgen upplever vi

som mycket positivt. Vi hoppas verkligen att den möjligheten kommer att fortsätta att finnas. Den nya barnhörnan är verkligen fin och våra barn tycker om att slå sig ner där och läsa och mys. Det enda som fattas är ett café i anslutning (det var synd att det gamla i källaren försvann)”³².

På Telefonplans och Sköndals bibliotek erbjuds idag meröppet vilket resulterat i att 23 % respektive 26% av besöken görs utanför ordinarie öppettid. På både Telefonplan och Sköndal har en markant ökning av lån skett efter införandet av meröppet. Jämfört med 2014 har lånen i Telefonplan gått upp med 56 procent och för Sköndal har lånen ökat med 50 procent jämfört med 2012. På de två biblioteken har öppettiderna ökat med 132 timmar i veckan på grund av meröppet, satsningen har därmed inneburit 6 803 h mer i öppethållande under 2016. En kundundersökning som gjorts på Telefonplans bibliotek visar att 66 % av de svarande helst besöker biblioteket under obemannad meröppettid³³ och enkäten visar att fler besökare än tidigare i arbetsför ålder använder biblioteket och då i sällskap av barn. En medveten satsning på meröppet och förtroendeöppet över hela staden bör ses som en central strategi för att nå fler och i synnerhet de som idag av olika anledningar inte besöker biblioteket under ordinarie öppettider.

”Besöker biblioteket MYCKET oftare sedan meröppet infördes, innan var det svårt att hålla koll på öppettiderna och jag åkte därför hellre till andra bibliotek. Nu kan jag gå dit närsomhelst, och är det personal på plats är det bara en bonus. Detta har verkligen lyft Telefonplan överlag och biblioteket i synnerhet!”³⁴

3.4 Inte så bofast eller bokfast – om rörligt bibliotek

I en kundundersökning som Stockholms stadsbibliotek genomförde 2015 anger 64 % att de besökt ett bibliotek de senaste 12 månaderna. I SOM-undersökningen *Kulturvanor i Sverige* är motsvarande siffra 58 %. Folkbiblioteken i Stockholm är den i särklass mest besökta kulturinstitutionen, med en potential att nå ännu fler av de boende i staden. Att söka upp de som idag inte hittar till biblioteket genom att låta biblioteket förflyttas till platser där många människor rör sig är ett sätt att på sikt öka relevansen av biblioteket för fler.

Idag konkurrerar biblioteken på ett annat sätt än för 30 år sedan om människors tid. Den globaliserade världen och den digitala utvecklingen har också bidragit till att information, litteratur och bildning inte är platsbundna på samma sätt som tidigare. I en stad i

³² Öppen kommentar från Enkätrapport Meröppet Telefonplans bibliotek 2016-05-02.

³³ Meröppet på Telefonplans bibliotek, maj 2016.

³⁴ Öppen kommentar från Enkätrapport Meröppet Telefonplans bibliotek 2016-05-02.

stark tillväxt och med ett stort kultur- och upplevelseutbud ska ett modernt bibliotek röra sig till platser där människor befinner sig och verka där det finns ett temporärt eller plötsligt uppkommet behov. Biblioteket ska i högre utsträckning arbeta uppsökande för att verka i samarbete med aktörer i lokalsamhället; nätverk, föreningar och företag. Det rörliga biblioteket bör följa stadsdelsförvaltningarnas arbete med de lokala utvecklingsprogrammen (LUP) för att kunna prioritera temporära etableringar. SSB rörliga bibliotek är under uppbyggnad. Det är en verksamhet som flyttar ut på gator, stränder och torg. Via det rörliga biblioteket deltar SSB i temadagar och mässor, på simhallar och möteslokaler runt om i staden. Totalt har det rörliga biblioteket exponerats för drygt 24 000 personer under 2016. Det finns behov av att ytterligare formalisera och konceptutveckla SSBs temporära och flexibla biblioteksverksamhet. I det rörliga biblioteket finns potential att i ett flexibelt format snabbt ställa om och prioritera verksamhet utifrån de målbilder som stadsdelarna har identifierat och genom tillfälliga pop-up-bibliotek arbeta för en mer likvärdig tillgång till biblioteket. Som en del i stadsdelarnas prioriteringar har det rörliga biblioteket under 2016 skapat aktiviteter i bland annat Fagersjö och Vårberg. En viktig del i en rörlig biblioteksverksamhet ska vara att marknadsföra de befintliga bibliotekens relevans och attraktion.

3.5 Det lokala biblioteket

I biblioteksplanen fastslås att det lokala biblioteket utgör navet i Stockholms stadsbiblioteks verksamhet. Det är det närbelägna biblioteket med anpassad service till lokalområdet. Varje bibliotek söker ständig utveckling för att nå nya besökare och besökargrupper och tar hand om de som redan hittat fram. De lokala biblioteken ska fokusera på att stimulera läslust, bildning och demokratiska samtal. Detta görs genom litteratur i olika format, samtal om litteratur, samtal om samhällets utveckling, läsinspiration, lärostöd samt vägledning i språk och samhällsdeltagande. Det ska vara biblioteket mitt i byn, som i samklang med och i dialog med boende och respektive stadsdelsförvaltning utvecklas med utgångspunkt i lokala områdeskartläggningar och de lokala utvecklingsprogrammen (LUP). Folkbiblioteken är till för alla och för att möjliggöra att på bästa sätt nå så många som möjligt behöver de lokala biblioteken tydligt spegla de behov som finns i respektive stadsdel. Biblioteken behöver i högre utsträckning utformas på ett sådant sätt att barns perspektiv får vara vägledande och bidra till miljö(er) som lockar barn och unga på deras fritid. Biblioteken bör också i större utsträckning erbjuda unga aktiva i förenings- och nätverksliv tillgång till bibliotekets lokaler. I *Här är världen större - biblioteksplan 2016-2020* fastslås att de lokala biblioteken ska vara

stadsdelarnas trygga vardagsrum och anpassas efter lokalsamhällets skiftande behov av lokalutformning. Det ska vara tydligt vilka delar av lokalen som lämpar sig för respektive aktivitet med utgångspunkt i bibliotekets och de besökandes skiftande intressen.

3.6 Nodbiblioteket

Inom Stockholm växer, enligt biblioteksplanen, ett antal nodbibliotek fram. Det här är stadens största bibliotek med en bred och tillgänglig biblioteksservice som är likvärdig mellan respektive nodbibliotek och med en god tillgänglighet över staden. Biblioteken ska verka som mötesplatser för människor. Nodbiblioteken ska sträva efter att agera sammanbindande mellan människor från olika delar av staden, där biblioteket knyter samman. Här ska liv och lugn i olika rum finnas, liksom ett brett utbud av litteratur och program. Här ska finnas plats för tystnad, plats för samtal och plats för skapande, både på egen hand men även tillsammans med andra i kreativa verkstäder. På nodbiblioteket ska alla målgrupper och intressen kunna hitta sin del av biblioteket. Det finns idag fyra nodbibliotek i form av Farsta, Kista, Tranströmerbiblioteket och Stadsbiblioteket vid Odenplan. I diagram 4 syns att Stadsbiblioteket vid Odenplan, Tranströmerbiblioteket och Kista redan idag fyller en sådan funktion. Även Farsta finns på bland de 10 bibliotek inom organisationen som i högst grad når ut över hela staden. I takt med att stadens växer kan också fler nodbibliotek tillkomma.

4. Kriterier för biblioteksutveckling

Stockholms stadsbibliotek bör utgå från följande premisser för att framgent skapa tillgängliga, angelägna och effektiva bibliotek.

4.1 Generella kriterier vid nyetablering, omlokalisering eller upprustning av bibliotek

- De lokala bibliotekens utformning ska tydligt utgå från de boendes behov.
- *Kultur i ögonhöjd* ska vara i fokus för gestaltning av biblioteksmiljöer – biblioteken ska genom barnkonsekvensanalyser utformas efter barn och ungas behov.
- Biblioteken ska i ökad utsträckning göras tillgängliga när stockholmare har tid att besöka biblioteken kopplat till öppettider.

- Biblioteken ska utformas så att civil- och nätverksamhället i högre utsträckning använder biblioteken som en resurs.
- Relevanta intresseorganisationer ska konsulteras tidigt i förändringsarbete kopplat till bibliotekslokalerna.

4.2 Huvudkriterier för nyetablering eller omlokalisering av bibliotek

- God tillgänglighet i form av direkt närhet till knutpunkt och större centrumbildning så att det finns potential att nå besökare från hela Stockholm.
- Möjlighet att nå ut till boenden i stadsdelsområden med lägre socioekonomiska förutsättningar.
- Möjlighet till samverkan eller samlokalisering med andra kulturaktörer, förvaltningar eller samhällsservice driven av stadsdelsförvaltningar samt civilsamhälle.

5. Förslag på prioriteringar och satsningar

5.1 Nya eller flyttade bibliotek

Fram till år 2020 planerar Stockholm stad att starta byggen av 40 000 nya bostäder och till år 2030 är siffran 140 000. Det ska även byggas nya hotell, affärs- och servicelokaler runt om i staden. Behovet av skolor, förskolor, övriga kulturlokaler och idrottsanläggningar och annan kommunal service är stort. Stadens tillväxt får konsekvenser för bibliotekens infrastruktur och i takt med att staden växer behöver folkbiblioteken följa med i utvecklingen. Det i form av så väl nya etableringar som anpassning till bättre lägen av befintliga bibliotek samt förändringar av existerande bibliotek. Särskild hänsyn bör tas till samverkan med utbildningsförvaltningen och stadens skolbibliotek samt stadsdelsförvaltningar med medborgarkontor och Community centers.

Söderstaden och Liljeholmen

Årstafältet och Söderstaden är två av stadens stora stadsutvecklingsområden. På Årstafältet planeras ett nytt område med 6 000 nya lägenheter för 15 000 invånare. Stadsdelen kommer att få en blandad bebyggelse, nya verksamheter och en anlagd park. Hela utbyggnaden av fältet beräknas ta 15-20 år. Söderstaden ska skapa en tätare, mer funktionell stadsmiljö som länkar samman Hammarby sjöstad, Årsta, Enskede, Blåsut, Dalen och Södermalm.

Årsta biblioteks placering idag kommer att bli mer perifert och bedöms också storleksmässigt inte kunna möta områdets behov. Dagens lokal är inte heller ändamålsenlig för modern folkbiblioteksverksamhet och har ett omfattande renoveringsbehov. Huset och lokalens klassning gör det svårt att förändra och renovera utifrån verksamhetsbehov. Liljeholmen kring gallerian samt Slakthusområdet och området kring Globen bedöms som mest intressanta gällande nya biblioteksetableringar för att möta befolkningsökningen i området. Hela området utvecklas med bostäder, offentlig service och arbetsplatser och en satsning på kultur genom biblioteksverksamhet bör tillgodoses genom en satsning söder om Södermalm. En förutsättning för etablering i Slakthusområdet är ett bra läge och samverkan/samllokalisering med annan kulturverksamhet och stadsdelen. Förslag är att förutsättningarna för etablering av ett bibliotek i Liljeholmen utreds samt biblioteksverksamhet i Globen/Slakthusområdet kombinerat med att Årsta bibliotek utreds vidare med fokus på renovering till fortsatt ett lokalt bibliotek. Nyetablering i Liljeholmen ska förstärka nodbiblioteken som tillskott.

Farsta

Farsta som en tyngdpunkt i Söderort ska förstärkas med ett varierat och innehållsrikt centrum. Ytterligare 8000 nya bostäder planeras inom Tyngdpunkt Farsta. Biblioteket i Farsta ligger strategiskt placerad i Fanfaren och områdets galleria tillsammans med en skola och kulturskola. Dock bedöms läget vara något undanskymt och tillsammans med planerna för utvecklingen av centrumbildningen och kringliggande område bedöms lokalerna som för små. En satsning i nya större lokaler bedöms som rimlig då det på sikt kommer att finnas 18 000 bostäder i området med verksamheter och handel utöver bostäder i centrum. En satsning i Farsta bör hanteras förvaltningsövergripande inom kulturförvaltningen i dialog med övriga aktörer. Möjlighet till samllokalisering med samlingslokaler och kulturskola ska utredas. En utökning av biblioteket i Farsta kommer förstärka rollen som nodbibliotek med räckvidd över hela Stockholm.

Norra Djurgårdstaden

Norra Djurgårdstaden är ett av Europas stora stadsutvecklingsområden. Totalt planeras 12 000 nya bostäder och 35 000 arbetsplatser. Beslutsunderlag är under arbete och ingår som en del i den förvaltningsövergripande etableringsplanen för området. Förslag är att det ska bli en lokal med integrerat bibliotek

och kulturskola med filminriktning som förväntas attrahera barn och unga från hela Stockholm samt att möjligheter till utnyttjande av lokaler för föreningsliv ska utredas. Nya lokaler ersätter bibliotekets nuvarande lokal i stadsdelsområdet.

Bredäng

Inom projekt Fokus Skärholmen är ambitionen att 4000 nya bostäder ska byggas, vilket innebär att behovet av övrig samhällsservice ökar. Skärholmens bibliotek har rustats upp de senaste åren och kommer i början av 2017 få en ny mer tillgänglig entré. På Bredängs bibliotek har så väl besök och utlån haft en positiv utveckling de senaste åren. Besöksstrycket i Bredäng är högt och 2015 hade biblioteket ca 100 000 besök. Behovet av en större biblioteksetablering än den som finns idag lyfts också i den lokaliseringstudie som gjorts (se bild 8).

Bredäng är ett område med lägre socioekonomiska förutsättningar än stadens snitt liksom stadsdelsområdet i stort. Behovet av alternativa träffpunkter och studieplatser är stort. Då många besökare, med varierande behov av biblioteksservice, rör sig på en liten yta uppstår det då och då krockar mellan så väl olika användare som mellan besökare och medarbetare. Ett större bibliotek bör etableras i Bredäng med möjlighet att skapa en miljö för en varierad biblioteksservice. Samverkan med kulturskolan bör utredas vidare.

Östermalm/ Högdalen/ Gubbängen

Inom Stockholms stadsbibliotek finns det ett antal bibliotek i lokaler på andra våningen från markplan. Trots närhet till kommunikationer och kommersiellt centrum, tenderar vissa bibliotek att inte nå ut till besökare i den utsträckning som bedöms möjlig vid en placering i marknivå³⁵. Dessa bibliotek bör flytta till nya mer strategiskt belägna lokaler när möjligt. En utmaning är att hitta alternativa lokaler som fyller de behov som verksamheten har. Även om behov föreligger finns det i realiteten få lokalalternativ i närområdet. Östermalm är den stadsdel där antalet barn beräknas öka mest de kommande åren och i befintliga lokaler kan det bli svårt att möta de ungas behov av biblioteksservice. Lokalen har också ett omfattande renoveringsbehov.

Högdalens bibliotek bör också prioriteras vid en möjlig flytt då biblioteket dragits med försämrad fysisk tillgänglighet och ordningsstörningar som inte går att bygga bort i befintliga lokaler. Bristen på tillgänglighet drabbar i första hand barnfamiljer och personer med funktionsvariation i behov av hiss. Så väl utlån och

³⁵ Gubbängen, Alvik, Östermalm, Rinkeby och Högdalen.

besök har gått ner de senaste två åren i Högdalen. En möjlig samlokalisering med stadsdelsförvaltningen eller andra kultur- eller bildningsaktörer bör utredas i lämplig lokal i marknivå i centrumkärnan. Gubbängens bibliotek lider av samma tillgänglighetsproblematik som i Högdalen. Biblioteket har en undanskymd entré och är i behov av omfattande renovering. Alternativ lokal för Gubbängen och Högdalen bör utredas.

Östberga/Rågsved

För att säkerställa en gynnsam utveckling i Östberga och Rågsved föreslås att en utökad biblioteksverksamhet och etablering planeras i samråd med stadsdelen och i dialog med de boende.

Stadsdelförvaltning Enskede-Årsta-Vantörs satsning gällande allaktivitetshus i Östberga ska om möjligt samlokaliseras med en ny biblioteketablering i stadsdelen. Vidare ska kulturförvaltningen följa stadsdelsförvaltningens utredning gällande medborgarkontor i Rågsved för möjlig samlokalisering. Parallellt ska bibliotekens närvaro i området förstärkas genom det rörliga biblioteket.

Inriktningen på kommande biblioteksservice bör följa stadsdelsförvaltningens mål för det lokala utvecklingsprogrammet. Biblioteket blir på så sätt en av flera plattformar för kultur, studier, språk och berättelser och verkar som en social resurs som erbjuder en arena för boende, civilsamhälle och föreningsliv. Att låta biblioteketableringen i Östberga samverka med ett kommande allaktivitetshus är positivt för att skapa relevans i närområdet, särskilt som redan kända aktörer i området medverkar.

5.2 Renoveringar

Tensta

Tensta bibliotek ligger i Tensta Träff mitt emot simhallen och granne med en gymnasieskola. Lokalen är i behov av omfattande renovering och det finns stor potential att verka för ett kultur- och folkbildningshus i samarbete med ABF, som sedan våren 2016 driver en samlingslokal i byggnaden. Samverkan i planering och genomförande med övriga aktörer i huset samt fastighetsvärd ger biblioteket potential att bli ett lyft för hela Stockholm. En ombyggnation skulle bland annat innebära fler studieplatser, en språkstudio och en större yta för den publika verksamheten. Det skulle generera större möjligheter till samverkan och utökad programverksamhet i markplan. Med en tydlig zonindelning för så väl ungdomar, barn och vuxna skulle en mer välkomnande miljö för alla skapas.

Rinkeby

Som en del i Vision 2030 ska Rinkebystråket och Rinkeby Allé utvecklas. Idag ligger Rinkeby bibliotek på andra våningen i Rinkeby Folkets hus. Lokalen är i stort behov av renovering och har tidvis varit stängd pga. eftersatt underhåll. Verksamheten på andra våningen i huset är tämligen osynlig och medborgarkontoret som tidigare låg i samma byggnad har flyttat ut. Hela huset är i stort behov av upprustning. Familjebostäder är fastighetsägare sedan 1 februari 2017. För att biblioteket ska få en relevant och attraktiv plats behövs en större satsning på verksamhet i huset göras tillsammans med fastighetsägaren, andra lokala aktörer och stadsdelsförvaltningen. Ett alternativ vore att biblioteket flyttar till det nya Rinkebystråket i bottenplan och får en tydligare integrering med den levande stadsmiljön. Möjlighet till samverkan med stadsdelens arbete med Community center bör utredas i samband med att de olika alternativen ses över.

Spånga

Spånga bibliotek ligger centralt beläget vid en knutpunkt intill pendeltågstation och busstation. Läget bedöms som bra med potential. De senaste fem åren har biblioteket haft en nedgång i besök. Biblioteket är i behov av att en tydligare anpassning efter de boendes behov i området samt för de pendlare som rör sig i området. Biblioteket bedöms som tämligen osynligt i det offentliga rummet vilket behöver förbättras. Biblioteket ska införa meröppet för att möjliggöra ett bättre öppethållande. Genom en sådan förändring bedöms biblioteket vända den nedgående besökstrenden och i ökad utsträckning nå studerande och barnfamiljer i området.

Lokalbiblioteket Luma och nodbiblioteket Kungsholmen

Luma bibliotek har idag en barnprofil med fokus på de små barnen och mellanåldern. Prognosen för befolkningsutvecklingen för små barn i åldern 0-6 år är negativ och 2024 beräknas det finnas färre barn i åldersgruppen i området än idag. Istället är det tonåringarna och unga vuxna som ökar mest och gruppen vuxna i åldern 45-64 år. Luma bibliotek bör därför utvecklas som ett lokalbibliotek som bättre möter befolkningsutvecklingens behov och som ett led i det erbjudna meröppet. Området beräknas ha ca 25 000 invånare när området är helt utbyggt jämfört med Kungsholmen som har en befolkning på ca 70 000 personer. Konceptet och erfarenheterna från barnverksamheten ska utvecklas på Kungsholmen, som i likhet med övriga staden har en positiv utveckling gällande de yngsta barnen. Området har en stor dagbefolkning på över 65 000 personer till skillnad från Hammarby Sjöstad som har knappt 8 000 personer.

Kungsholmens bibliotek ligger i en central knutpunkt för kommunikation och med närhet till västra Kungsholmen som är ett av stadens stora utvecklingsområden. Förutsättningarna för en utveckling av barnkonceptet till ett våningsplan på Kungsholmens bibliotek bör utredas vidare. Det bedöms vara en attraktiv satsning för barn och unga från hela staden med god tillgänglighet i form av kollektivtrafik. En utveckling av Kungsholmens bibliotek kan innebära att Kungsholmen förstärks som ett nodbibliotek.

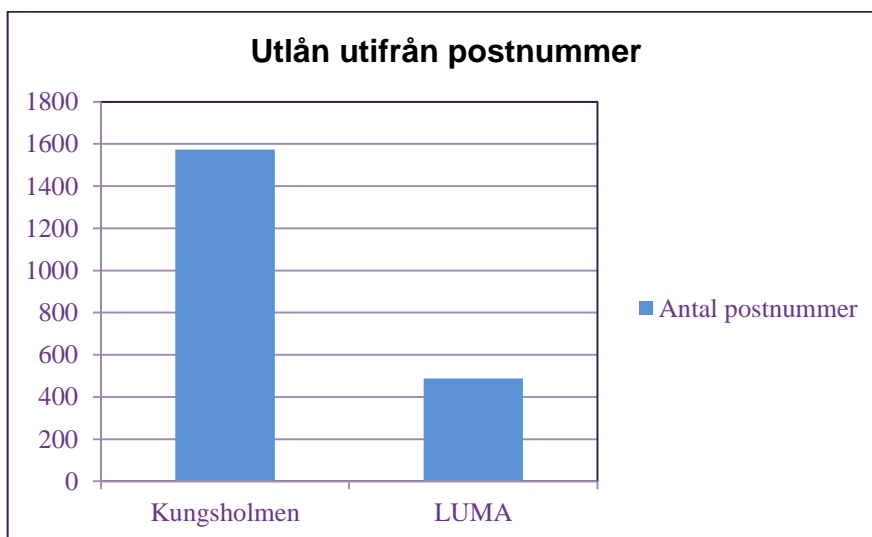


Bild 9. Jämförelse mellan Kungsholmen och LUMA biblioteks låntagare med störst spridning över Stockholm sett till postnummer.

5.3 Öppettider

Tillgängligare bibliotek

Meröppet och förtroendeöppet är ett förstärkande tillskott till de redan idag generöst bemannade folkbiblioteken och ska ses som ett mervärde för så väl enskilda stockholmare som stadsdelar i stort. Det är bemannade folkbibliotek med engagerade medarbetare som fortsatt utgör bibliotekets kärna.

Biblioteken ska de närmaste åren anpassa sin tillgänglighet till att i större utsträckning än idag vara tillgängliga för boende och det lokala civil- och nätverkssamhället på kvällstid. Det innebär att biblioteken genom förtroendeavtal ger tillgång till biblioteken efter eller innan ordinarie öppettid. En satsning på meröppet och förtroendeöppet ger stockholmarna avsevärt bättre tillgång till biblioteken. De närmsta åren ska antalet meröppna bibliotek och tillgången till förtroendeöppna bibliotek öka.

Öppettider

De stora biblioteken i Stockholm ska fortsatt ha öppet 7 dagar i veckan: Farsta, Skärholmen, Kista, Vällingby, Tranströmerbiblioteket vid Medborgarplatsen, Kungsholmen och Stadsbiblioteket vid Odenplan. Tillgången till bemannade folkbibliotek på helgen ska fortsatt vara god. Stockholms stadsbibliotek ska ha fortsatt generösa öppettider men i högre utstäckning vara tillgänglig, när människor har möjlighet att besöka biblioteket. Det innebär att justeringar inom respektive biblioteksområde ska göras om det bedöms att en förändring gör det möjligt att bättre nå fler besökare utan att det totala öppethållande förändras.

5.4 Föreningslivets tillgång till bibliotek

I takt med den växande staden ökar behovet av lokaler för föreningsliv och civilsamhälle. Det finns idag flera möteslokaler på biblioteken som står tomma efter ordinarie kvällstid men som skulle lämpa sig väl i det syftet. Förutsättningarna för gott resursutnyttjande genom att tillgängliggöra bibliotekens möteslokaler som samlingslokaler behöver utredas ytterligare inom kulturförvaltningen.

5.5 Lokala bibliotek

Ett antal koncept för de lokala biblioteken ska fortsatt utredas och förverkligas de kommande åren. Biblioteket mitt i byn ska genom en tydlig zonindelning i biblioteksrummet möjliggöra en differentierad mötesplats full av möjligheter, där biblioteket upplevs som den trygga plats för kreativitet, fantasi och bildning den är. På så vis ska de lokala biblioteken anpassas till lokala behov som tydligt möter de behov som finns av god studiemiljö, rum för möten, lugna platser för läsning men också rum för eget skapande och uttryck. Detta görs genom att tillgängliggöra litteratur i olika format, samtal om litteratur och om samhällets utveckling, läsinspiration, lärostöd samt vägledning i språk och samhällsdeltagande. Barn och unga är en prioriterad målgrupp som i än högre utsträckning bör ta plats på biblioteken. Det är bibliotek där flest krockar mellan olika besökargrupper uppstår som har prioritet i arbetet med att utveckla det lokala biblioteket samt utifrån de prioriteringar som följer på stadsdelarnas arbete med de lokala utvecklingsprogrammen.

5.6 Digitala biblioteket

För att biblioteket ska ha möjlighet att nå alla behöver en satsning göras på ett nytt modernt digitalt bibliotek, biblioteket.se. Fri och likvärdig tillgång till information, medier och kultur 24 timmar om dygnet var helst stockholmaren befinner sig är central för bibliotekets uppdrag att nå alla, ett arbete som kräver fortsatta investeringar för att utvecklas. Det digitala biblioteket är Stockholms stadsbiblioteks mest välbesökta med ca 5 miljoner besökare per år. En intuitivt och användarvänlig plattform som i högre grad än idag kan hantera interaktion med användarna i det fysiska rummet ska utvecklas för att säkra en god IT-infrastruktur gällande biblioteksservice för stockholmarna. Systemarkitekturen bakom biblioteket.se har varit en förutsättning i utvecklingen av läsappen Bibblix, som riktar sig till barn i åldern 9-12 år.

Vidare behövs förutsättningarna för en övergång till ett mer automatiserat styrsystem gällande mediehantering utredas och en förstudie genomförs. En övergång till ett modernt logistiksystem kommer inte bara möjliggöra stora effektiviseringsvinster där personalresurser tydligt kan styras om till andra publika delar av bibliotekets verksamhet utan det kommer även tydligt märkas för bibliotekens användare i form av snabbare tillgång till medier och enklare tillgång till hela Stockholms mediebestånd.

5.7 Rörliga biblioteket

Ett sätt att öka relevansen av biblioteket för fler och söka upp de som idag inte hittar till biblioteket är att låta biblioteket förflytta sig till platser där många människor rör sig. Det rörliga biblioteket verkar där det finns ett temporärt eller plötsligt uppkommet behov. Under de närmaste åren ska det rörliga biblioteket satsa på att öka medvetenheten om biblioteket som plats samt agera som ett självständigt alternativ på platser i ytterstaden utifrån behov. I det rörliga biblioteket finns potential att i ett flexibelt format snabbt ställa om och prioritera verksamhet utifrån stadsdelarnas behov och genom tillfälliga pop-up-bibliotek arbeta för en mer likvärdig tillgång till biblioteket. SSB ska etablera temporär biblioteksverksamhet i Rågsved som ett sätt att stärka tillgången till samhällsservice i området. Ett första steg kommer vara att bygga upp en rörlig digital biblioteksservice som kan erbjuda digital första hjälp för personer i behov och kreativa verkstäder för barn m fl. I dialog med boende ska aktiviteter skapas som sedan kan flyttas och röra sig vidare till andra områden med liknande behov. Det rörliga biblioteket ska ses som en tillgång som kan användas till att slussa vidare till andra bibliotek i närområdet och som väcker intresse och

medvetenhet om biblioteket som möjlighet och medel i bildning, engagemang och som kulturell resurs.

6.0 Kostnadsutveckling

Bibliotek där förstärkande insatser gjorts ger resultat för stockholmarna. Nya mer attraktiva bibliotek når fler besökare och genererar ett större nyttjande av bibliotekets utbud och tjänster i form av lån, studieplatser, aktiviteter så som sagostunder, kreativa verkstäder, språkcaféer, läxhjälp och olika typer av fräsfrämjande aktiviteter. Genom att göra satsningar genom förstärkt driftbudget och ökade investeringsmedel möjliggörs större lokalprojekt, nyetableringar och upprustning av lokal för att möta ett växande Stockholm med kvalitativ biblioteksservice.

Nedan skissas på effekten av föreslagna satsningar gällande kapacitetsökning av bibliotekens verksamhet.

Satsning	Beslut	Kostnad	Värde
Meröppet bibliotek eller förtroende öppet bibliotek ³⁶	Internt	Låg	Ökad tillgång till bibliotek med 3 400 timmar/år och bibliotek. Nya låntagare och besökare. Trygga och levande stadsdelar. Barnfamiljer, studenter och förvärvsarbetande.
Rörligt bibliotek	Internt	Låg	24 000 personer nås per år. När nya målgrupper och synliggör bibliotekets resurser.
Justerade öppettider	Internt	Försumbar	Ökade besök och lån.
Justering av lokala bibliotek samt flytt till annan lokal	Internt	Medel. 0,2 – 3 mkr/bibliotek. Ev. ökade lokalkostnader.	Zonindelning för tydlighet i användningsområden, ökade besök, bättre lokaler för program, läxhjälp, studier och barnverksamhet. Möjliggör tillgång för

³⁶Meröppet bibliotek ger besökare tillgång till biblioteksrummet utanför ordinarie öppethållande. Förtroendeöppet ger civilsamhället tillgång till biblioteksrummet utanför ordinarie öppethållande.

			föreningsliv och lokala initiativ.
Större renovering eller nyetablering av lokalt bibliotek	Inriktnings- och genomförandebeslut	Väsentlig. Investeringar om 4-15 mkr. Ökade lokalkostnader ca 0,8-1,5 mkr/år.	Se ovan. Ökade besök. Anpassning till stadsdelsområdets behov. Ökade möjligheter till samverkan med lokala aktörer
Nodbibliotek ³⁷ - nyetableringar	Inriktnings- och genomförandebeslut	Väsentlig. Investeringar om ca 10-20 mkr, ca 3,5 mkr/år i lokalkostnader.	Storskalig biblioteksservice som verkar som en mötesplats för personer från hela staden. Bemannade bibliotek med hög servicegrad och generösa öppettider. En variation i programverksamhet med ett brett utbud av tjänster och tillgång till medier.
Nya digitala biblioteket	Internt	Investeringar och utvecklingskostnad ca 6-7 mkr.	Den uppkopplade stockholmaren nås, med effektiv och smidig service och med en tydligare koppling till det fysiska biblioteket.
Ett sammanhållet IT-logistiksystem för hantering av medier	Inriktnings – och genomförandebeslut	Investeringar om ca 10 mkr.	Snabbare tillgång till medier på rätt plats och till rätt person. Bättre resursutnyttjande av SSB samlade medier.

Staden och samhällets krav när det gäller miljö, energi och tillgänglighet har ökat och kraven bedöms komma att öka ytterligare de kommande åren i och med *Vision 2040 - Ett Stockholm för alla*. Oavsett om bibliotekens förbättringsåtgärder bekostas av hyrestillägg, investerings- eller driftbudget tenderar kapitalkostnaderna att öka. Parallellt ökar hyreskostnaderna väsentligt, mer än index, vid hyresomförhandling i vissa fall. SSB

³⁷ Stadens största bibliotek med en bred och tillgänglig biblioteksservice som är likvärdig sinsemellan. Biblioteken ska verka sammanbindande över staden.

har en glädjande besöksstatistik och renoverade bibliotek innebär fler besökare. Framgången med meröppet kommer att innebära ytterligare ökade besökstal. Det är en tydlig utmaning, när behov av att så väl underhålla slitage i befintliga lokaler som att förändra lokalerna utifrån verksamhetsmässiga behov föreligger. De ökade antalet besök innebär ökade renoverings-, underhålls- och städkostnader.

Stockholm har haft en mycket stark ekonomisk utveckling de senaste decennierna vilket innebär att omgivningen har ökat sina förväntningar när det gäller lokalunderhåll och det ställer därmed krav på biblioteket att öka sina ambitionsnivåer för att vara på nivå med omgivande samhälle. Samtidigt ska det påpekas att ett ökat antal besök minskar de totala kostnaderna per besök. Kort sagt desto attraktivare verksamhet desto fler stockholmare nås och omfattas av investerade medel. Ett sådant exempel är Kista bibliotek där driftkostnaderna ökat markant i och med satsningen i Kista galleria. Trots det är kostnad per besök väsentligt lägre än tidigare då fler stockholmare nås av biblioteket. I dag har SSB en snittkostnad för lokaler (hyra och drift) på 14kr per besökare vilket inkluderar gemensamma funktioner såsom administration och stödfunktioner.

Nyckeltal

Kostnaderna för att etablera nya bibliotek och renovera beror på ett antal faktorer som, om inte tydligt specificerade, är svåra att bedöma. Samtidigt är det en viktigt strävan att redan vid inriktnings- och genomförandebeslut göra en så långsiktig kalkyl som möjligt. Ansvars- och gränsdragningsfrågor måste vara kända för att en korrekt ekonomisk bedömning ska kunna ske.

Den uppskattade kostnaden för att etablera ett nytt bibliotek om 300 kvm i nya lokaler är ca 9000 kr/kvm. Kostnaden per m² är något lägre i större lokaler. Till det kommer exempelvis nya möbler, medier och viss teknisk utrustning där en schablonkostnad beräknas till ca 4 mkr i investeringsmedel för ett bibliotek på 300 m². Utöver det tillkommer behov om ca 6,2 mkr i utökad driftbudget.

År 2013 kostnadsberäknades renoveringen av biblioteket i Tensta (1 050m²) till drygt 13,0 mkr utan någon större ambitionsökning involverad. En grov kalkyl för en renovering av Årsta bibliotek (466m²), som har kraftigt eftersatt underhåll, är 12,5 mkr. En mycket grov uppskattning av en nyetablering i exempelvis

Liljeholmen eller Slakthusområdet är 3 500-4 000kr/m² i hyra, hyrestillägg och drift per år utöver iordningställandet.

Att införa meröppet på ett bibliotek beräknas att kosta 100 000 kr i systemanpassning, till det kommer vissa lokalanpassningar som beror på vilken lokal som väljs samt drift. Driftkostnaderna består av ökade kostnader för städning och belysning samt licensavgift för passersystemet. En satsning på rörligt bibliotek i Rågsved kräver investeringar i mobil teknik och transportmedel vilket beräknas uppgå till ca 150 000 - 200 000 kr/år.

Utvecklingen och uppdateringen av www.biblioteket.se uppskattas kosta 6-7 mkr och investeringar kopplade till ett intelligent materialstyrningssystem ca 10 mkr.

I de nu nämnda exemplen har inte förvaltningens vision om en ökad samordning mellan olika delar av förvaltningen beaktats. Varje åtgärd behöver utredas separat.

Exempel nedan är hypotetiska för att ge en fingervisning av vad respektive biblioteksförändring beräknas kosta. Det är uträknat på att biblioteken finns i lokalen under en tioårsperiod.

Bibliotek	Yta	Nuvarande årshyra (tkr)	Ny yta	Ny årshyra (tkr)
Tensta	1 050	900	1 050	2 400
Rinkeby	792	1 080	792	1 800
Östermalm	942	2 500	942	3 500
Högdalen	850	1 636		
Bredäng	283	444		
Farsta	742	1 644		
Gubbängen	328	488	300	488
Östberga Ny lokal 300 m2			300	1 000
Högdalen Ny lokal			1 200	3 000
Bredäng Ny lokal 600m2			600	1 800
Bredäng Ny lokal 1 000m2*			1 000	2 700
Farsta Ny lokal			1 000	3 900
Ny Liljeholmen			1 000	3 500
Ny Slakthusområdet			1 000	3 500
Ny Norra Djurgårdsstaden			600	2 100
TOTALT	4 987	8 692	8 784	26 688
Städ utökad yta 220kr/m2/år	3 525	847		1 932

*Endast ny lokal Bredäng 600 m2 ingår i uträkning av ny hyra TOTALT