



Jelinka Hall
jelinka.hall@varmdo.se
08-570 481 49
Avdelningschef

REK + MB

Tjänsteskrivelse

SÖDERNÄS 1:9, Fyrvägen 36A : Ansökan om strandskyddsdispens för konsolbrygga

Förslag till beslut

Bygg- och miljöavdelningen föreslår bygg-, miljö- och hälsoskyddsnämnden besluta att

1. inte medge dispens från strandskyddsbestämmelserna för uppförande av konsolbrygga om 3 x 6 meter.
2. Inte ta ut avgift då ansökan om strandskyddsdispens prövats tidigare.

Lagstöd

Besluten är fattade med stöd av: 27 kap. 1 §, 26 kap. 1, 3, 7 kap. 18 b och 26 §§ miljöbalken (1998:808) och 9 kap. 5 § förordning (1998:940) om avgifter för prövning och tillsyn enligt miljöbalken samt med hänvisning till 7 kap. 13 och 15 §§ och 3 kap. 6 § och 4 kap. miljöbalken.

Ärendet avser

Ansökan om strandskyddsdispens för uppförande av konsolbrygga.

Bakgrund

Ansökan om strandskyddsdispens för uppförande av konsolbrygga om 2 x 6 meter avslogs vid bygg- miljö- och hälsoskyddsnämndens sammanträde 2015-03-31, BMHN41. Sökanden har överklagat nämndens beslut till länsstyrelsen och mark- och miljödomstolen som båda har avslagit överklagandet.

Bygg- och miljöavdelningens bedömning

Fastigheten är belägen inom strandskyddat område. Det innebär förbud mot att

uppföra nya byggnader, anläggningar eller anordningar och att byggnation endast får ske om det finns särskilda skäl till undantag från bestämmelserna i 7 kap. 15 § miljöbalken. Inom strandskyddsområde får heller inte åtgärder vidtas som väsentligt förändrar livsvillkoren för djur- eller växtarter eller byggnader ändras så att de avhåller allmänheten från att vistas i ett område där den annars skulle ha fått färdas fritt, enligt samma paragraf.

Syftet med strandskyddet är att långsiktigt trygga förutsättningarna för allemansrättslig tillgång till strandområden och att bevara goda livsvillkor för djur- och växtlivet på land och i vatten (7 kap. 13 § miljöbalken). Att skyddet av stränderna, tryggheten av förutsättningarna för allmänhetens friluftsliv och bevarandet av goda livsvillkor för växter och djur är en nationell angelägenhet framgår av propositionen Svenska miljömål (prop. 2001/01:130 s. 117 och prop. 2009/10 s. 155).

Kommunen har dock rätt att bevilja dispens från strandskyddsbestämmelserna enligt 7 kap. 18 b § miljöbalken, om åtgärden inte bedöms motverka strandskyddets syften samt uppfyller något av villkoren för särskilt skäl i 7 kap. 18 c § miljöbalken.

Enligt 7 kap. 26 § miljöbalken får dispens från förbud eller föreskrifter i detta kapitel endast ges om det är förenligt med förbudets eller föreskriftens syfte. Fastigheten ligger i ett område som utpekats som högexploaterad kust. Det innebär att turismens och friluftslivets, främst det rörliga friluftslivets intressen ska beaktas vid bedömningen av exploateringsföretag och andra ingrepp i miljön.

Kust och skärgårdsområdet i Stockholms län, d.v.s. hela Värmdö kommun, omfattas av de särskilda hushållningsbestämmelserna i 4 kap. miljöbalken. Detta område är med hänsyn till de natur- och kulturvärden som finns i området i sin helhet av riksintresse. Exploateringsföretag och andra ingrepp i miljön får komma till stånd endast om de kan ske på ett sådant sätt som inte påtagligt skadar området natur- och kulturvärden. Vidare ska turismens och friluftslivets, främst det rörliga friluftslivets intressen beaktas vid bedömningen av tillåtligheten av exploateringsföretag och andra ingrepp i miljön i området.

Sökande avser att uppföra en konsolbrygga om 3 x 6 meter på fastigheten Södernäs 1:9. Platsen för den sökta åtgärden är på en oexploaterad strandremsa i ett större sammanhängande naturområde vid ett intilliggande planområde. Nu inlämnad ansökan skiljer sig inte från den ansökan som tidigare prövats av nämnden.

Den aktuella platsen bedöms inte vara ianspråktagen och allemansrättsligt tillgänglig då platsen är obebyggd. Den sökta åtgärden bedöms privatisera området och verka avhållande för det rörliga friluftslivet. Själva huvudbyggnad är placerad på en annan lott och mer än 100 meter ifrån strandlinjen.

Nu inlämnad ansökan är i stort sett identiskt med tidigare ansökan som avgjorts av nämnden. De omständigheter om inställetid som sökanden framfört som särskilt skäl har även framförts vid överklagandena till länsstyrelsen och mark- och miljödomstolen där de inte beaktats.

I förarbetena till miljöbalken anges bland annat följande. Vid bedömningen av om det finns särskilda skäl är det inte tillräckligt att konstatera att exempelvis en brygga för sin funktion måste ligga vid vattnet. Vid prövningen ska en avvägning göras mellan strandskyddsintresset och den enskildes intresse av att ta området i anspråk. Den enskildes intresse av att uppföra bryggan ska väga tyngre än strandskyddsvärden, det vill säga dess långsiktiga betydelse för allmänhetens friluftsliv och den biologiska mångfalden. En noggrann prövning behövs i förhållande till strandskyddets båda syften. Det måste klarläggas vilket intresse den enskilde har av en dispens. Bedömningen sker utifrån förhållandena i det enskilda fallet.

Sökanden har anfört att behovet av bryggan är för att de vill kunna lägga till med sin fritidsbåt där för att därifrån ta sig in till arbetsplatsen då inställelsetiden är avgörande. Som särskilt skäl vill sökanden göra gällande att bryggan behövs för att hänsyn till tidsförlusten bör beaktas vad gäller bryggans lokalisering. Någon utredning om eventuella konsekvenser för samlokalisering eller annan lokalisering av bryggan har inte inkommit i ärendet än att sökanden framfört att de inte får hyra plats på kringliggande bryggor.

Av förarbetena till 7 kap 18 c § mb (prop 2008/2009:119 s.106) framgår att ett angeläget allmänt intresse kan vara kommunens behov av tätortsutveckling, olika typer av infrastrukturanläggningar, anpassning av miljön för bättre tillgänglighet för funktionshindrade eller åtgärder som betingas av friluftsliv-, naturvårds-, miljö- eller kulturhistoriska intressen inom strandskyddsområdet. För att det ska vara fråga om ett angeläget allmänt intresse bör den planerade åtgärden långsiktigt ge fördelar för samhället. Avseende vad som utgör ett annat mycket angeläget intresse ska det vara fråga om mycket speciella omständigheter som är mer eller mindre unika till sin karaktär.

Mot bakgrund av att det aktuella vattenområdet bedöms vara tillgängligt för allmänheten samt den omständigheten att fastigheten är belägen inom ett så kallat riksintresseområde enligt 4 kap 1 o 2 §§ miljöbalken ska stor restriktivitet iakttas vid prövningen av strandskyddet i området.

Med utgångspunkt i en sådan restriktiv bedömning så kan sökandens behov av att anlägga en brygga inte avses väga lika tungt som det allmänna intresset av att värna strandskyddet i området. Då åtgärden inte bedöms inte vara förenlig med strandskyddets syfte enligt 7 kap. 13 § miljöbalken kan inte dispens medges enligt 7 kap. 26 § miljöbalken.

Avdelningen föreslår bygg-, miljö- och hälsoskyddsnämnden att i likhet med tidigare beslut inte medge dispens från strandskyddsbestämmelserna i 7 kap. 15 § miljöbalken.

Kommunicering

Förslag till tjänsteskrivelse har kommunicerats med sökande. Sökande har i svar XXX att denne vill att bygg-, miljö och hälsoskyddsnämnden ska pröva ärendet i befintligt skick.

Avdelningen anser att sökandes yttrande inte föranleder till en ändring av tidigare bedömning.

Underlag för bedömning

Ansökan har inkommit 2016-07-25.

Fastighetens tomtareal är 6 377 kvm landareal och 0 kvm vattenareal.

Fastigheten är obebyggd i aktuell del.

Fastigheten är belägen utanför detaljplanelagt område.

För fastigheten gäller 100 meter strandskydd och därför förbud att uppföra ny byggnad, mm, enligt 7 kap. 15 § miljöbalken.

Inspektion på fastigheten har företagits i samband med tidigare ansökan.

Yttrande från sökande daterad 2017-01-24 har bifogats ansökan.

Övriga upplysningar

Tillsynsmyndighet ska anmäla misstanke om överträdelser av regler i miljöbalken eller i föreskrifter som meddelats med stöd av miljöbalken till polis- eller åklagarmyndigheten om det finns misstanke om brott enligt 26 kap. 2 § miljöbalken.

Hur man överklagar

Detta beslut kan överklagas till Länsstyrelsen i Stockholms län, se bilaga.

BYGG- OCH MILJÖAVDELNINGEN

Jelinka Hall
Avdelningschef

Bilagor:

Situationsplan
Plan- och elevationsritning
Hur man överklagar

Sändlista

Delgivning med REK + MB
Riika Veltheim
Floragatan 17, lgh 1002
114 31 Stockholm

Information om hur du överklagar bygg-, miljö- och hälsoskyddsmyndens beslut

Detta beslut kan överklagas till Länsstyrelsen i Stockholms län.

Tid för överklagande

Bygg-, miljö- och hälsoskyddsmynden måste ha fått din skriftliga överklagan inom tre veckor från den dag du fick del av beslutet, annars kan ditt överklagande inte tas upp för prövning.

Om du tagit del av beslutet genom kungörelse i post- och inrikes tidningar ska ditt överklagande ha inkommit till bygg-, miljö- och hälsoskyddsmynden senast 4 veckor efter att det har kungjorts.

Hur du utformar sitt överklagande mm

I skrivelsen med överklagandet ska du;

- Tala om vilket beslut du överklagar, uppge beslutsnummer/paragraf i protokollet och diarienummer
- Ange varför du anser att beslutet är felaktigt
- Redogöra för hur du vill att beslutet ska ändras

Du kan givetvis anlita ombud som sköter överklagandet åt dig, glöm då inte att du måste bifoga en fullmakt.

Övriga handlingar

Om du har handlingar eller annat som du anser stöder din ståndpunkt i ärendet så bör du bifoga dessa.

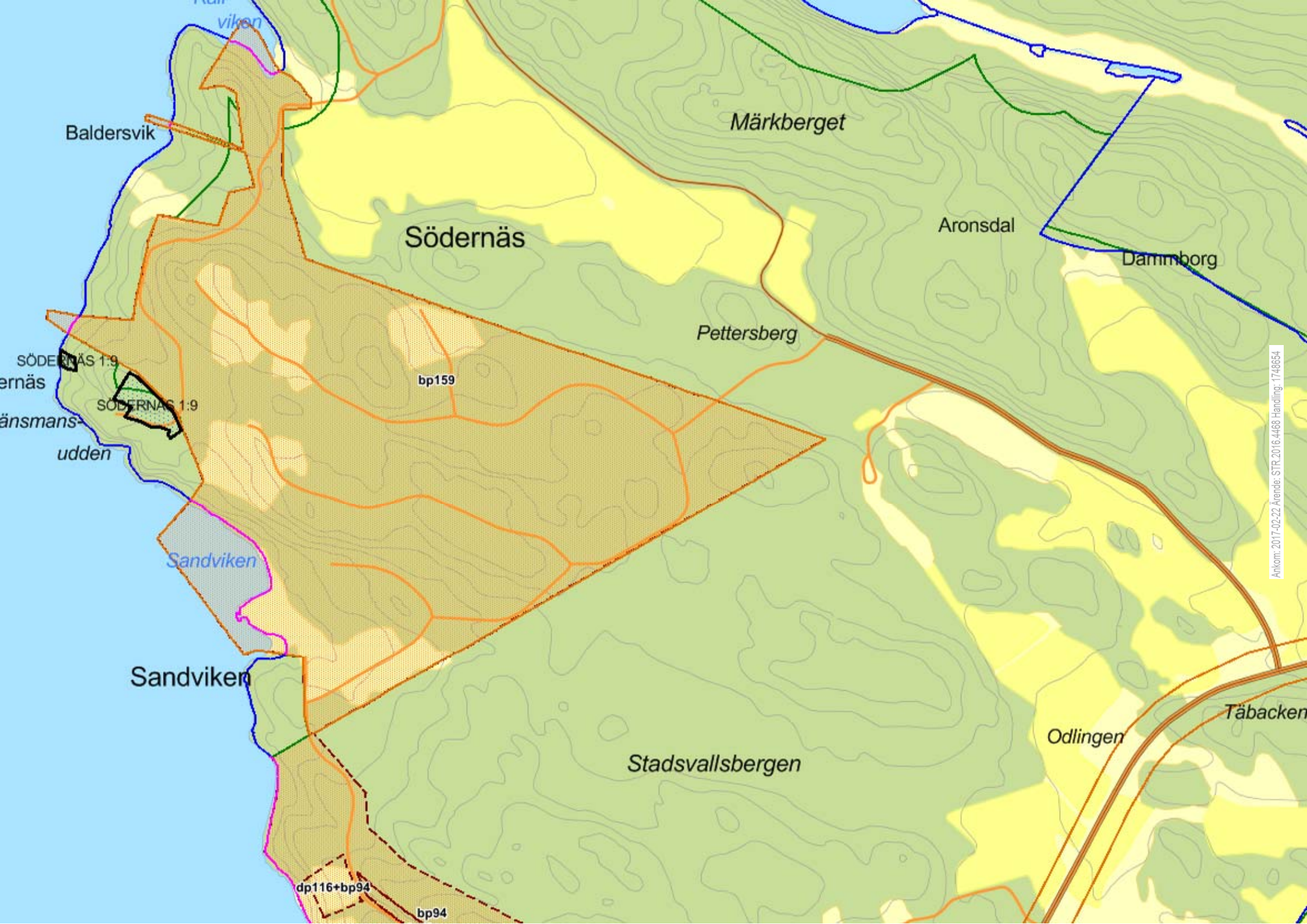
Underteckna överklagandet

Din skrivelse med överklagandet ska undertecknas och namnteckningen förtydligas. Uppge även dina kontaktuppgifter och postadress.

Var ska överklagandet lämnas/skickas?

Din skrivelse med överklagandet ska inlämnas/skickas till bygg-, miljö- och hälsoskyddsmynden i Värmdö kommun, se adress nedan.

Länsstyrelsen i Stockholms län
via Värmdö kommun
Bygg-, miljö- och hälsoskyddsmynden
134 81 GUSTAVSBERG



Ankom: 2017-02-22, Ärende: STR.2016.4468, Handling: 1768654



Nornäs

Siggesta

Värmdö

Ängsvik

Torsby

Evinge

Sandöfjärden

Boda

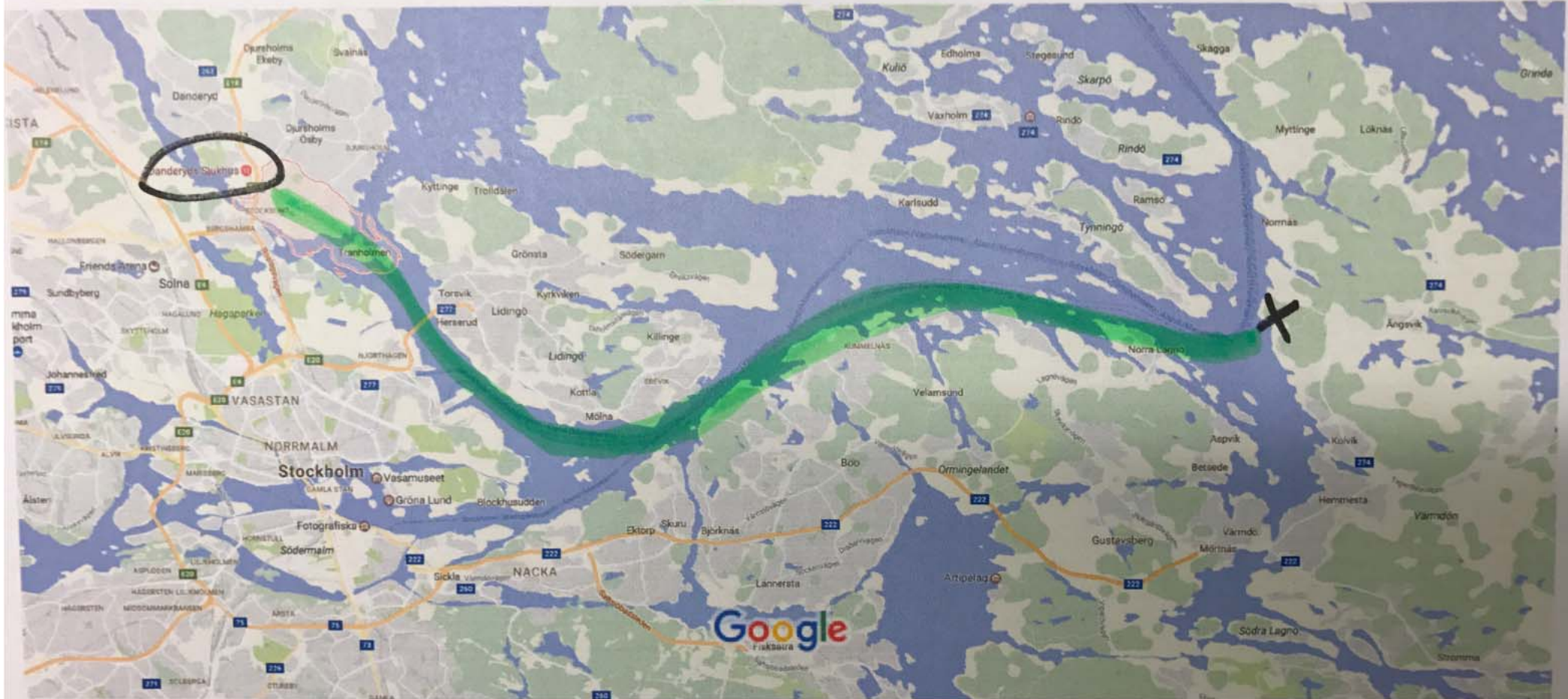
11

25

Ankom: 2017-02-22, Avråde: STR, 2016, 4468, Handling: 1748656

Google Maps Stocksund

BÅT



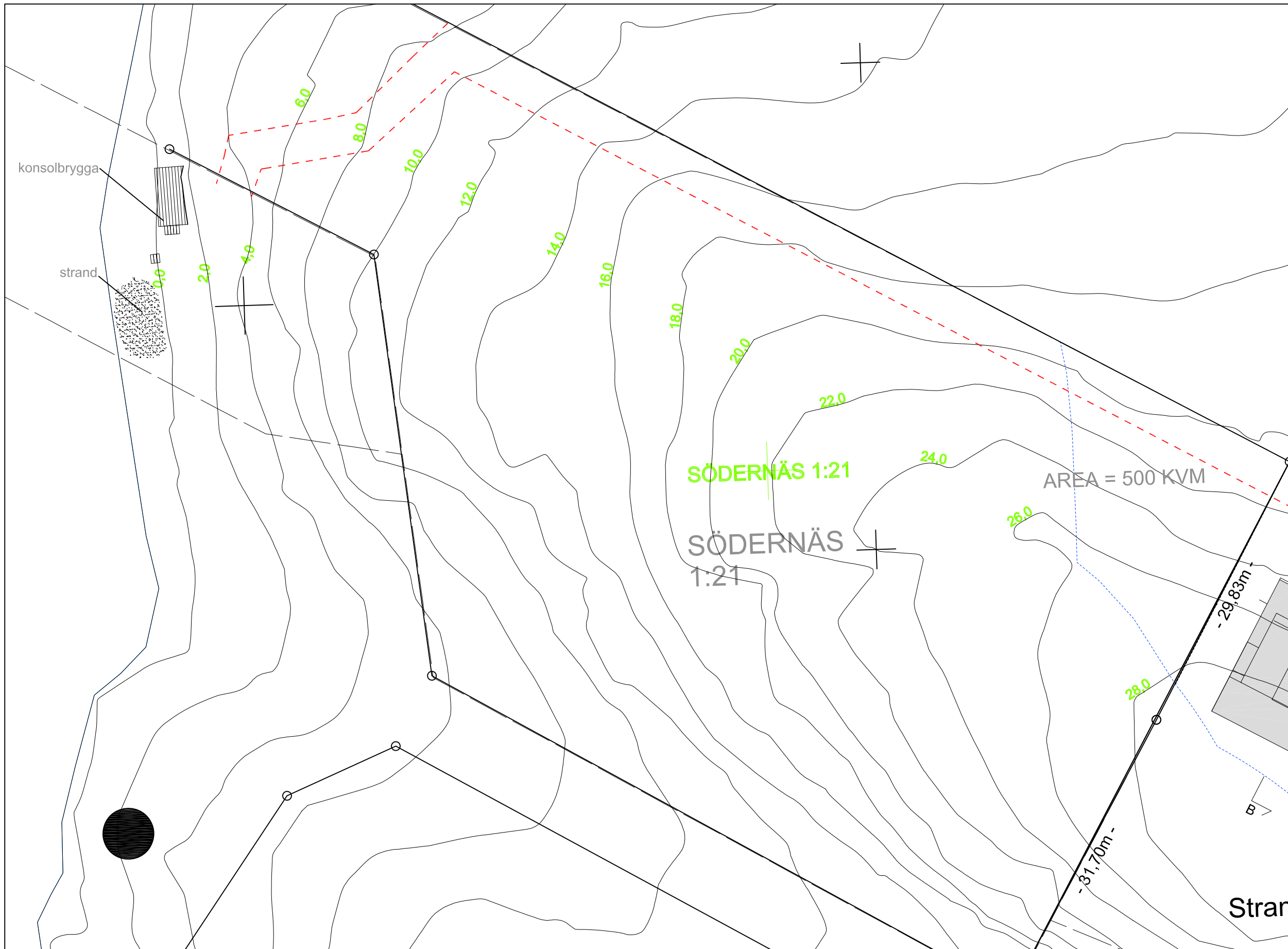
Kartdata ©2017 Google 2 km

Google Maps Stocksund

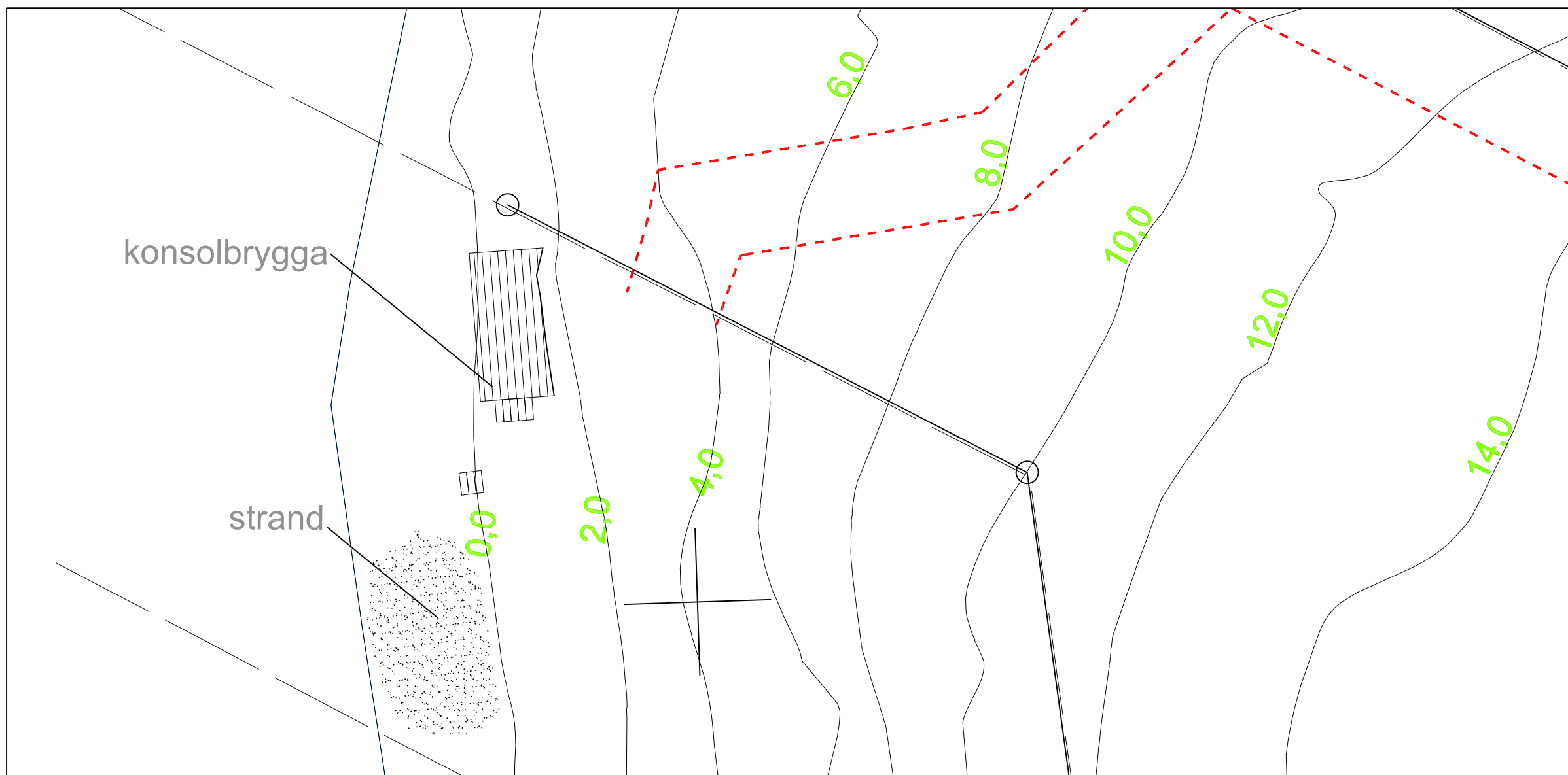
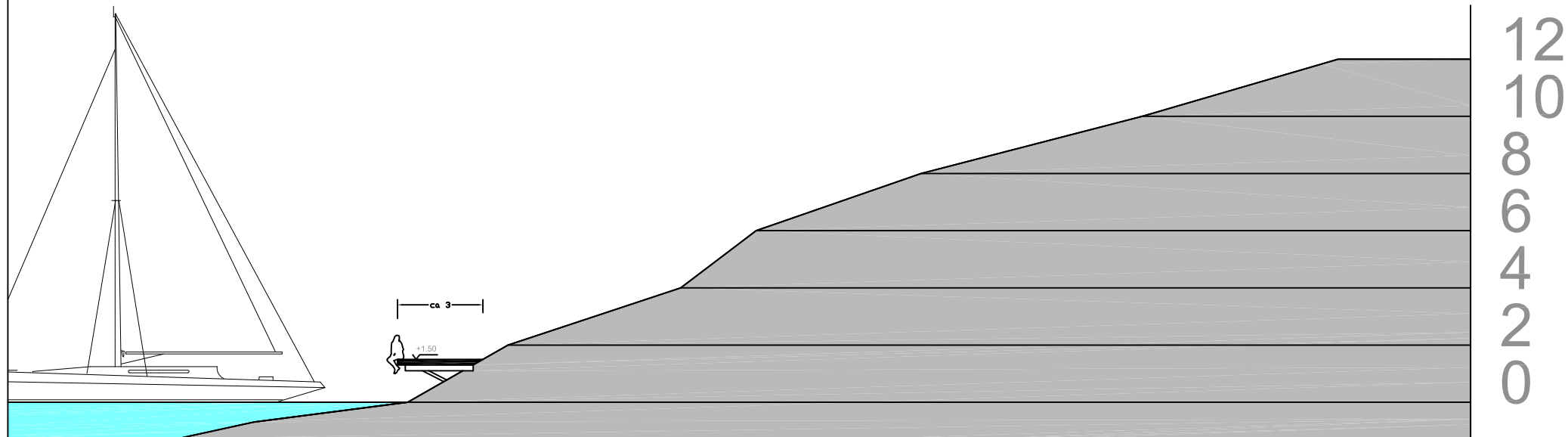
BIL



Kartdata ©2017 Google 2 km



BET	ANT	ÄNDRINGEN AVSER	DATUM	SIGN
SKISS				
SÖDERNÄS 1:9				
FYRVÄGEN 34				
VÄRMDÖ				
John Robert Nilsson Arkitektkontor				
Döbelnsgatan 43				
113 52 Stockholm				
Tel 08-673 70 40. Fax 08-673 70 41				
LUPPORAG NR	RITAD/KONSTR AV	HANDLÄGGARE		
	V.C.	Vincenzo Cassotta		
DATUM	ANSVARIG			
2014.10.06	Robert Nilsson			
BRYGGA				
SITUATIONSPLAN				
SKALA	NUMMER	BET		
A3=1:4.00	A01-01			



BET	ANT	ÄNDRINGEN AVSER	DATUM	SIGN
SKISS				
SÖDERNÄS 1:9 FYRVÄGEN 34 VÄRMDÖ				
John Robert Nilsson Arkitektkontor Döbelnsgatan 43 113 52 Stockholm Tel 08-673 70 40, Fax 08-673 70 41				
UPPDRAG NR	RITAD/KONSTR AV	HANDLÄGGARE		
DATUM	ANSVARIG	Vincenzo Cassotta		
2014.10.06	Robert Nilsson			
BRYGGA SITUATIONSPLAN OCH SEKTION				
SKALA A3=1:200	NUMMER A01-02			BET

Jelinka Hall

Från: Riikka Veltheim <riikka.veltheim@akademikliniken.se>
Skickat: den 24 januari 2017 14:56
Till: Jelinka Hall
Ämne: Re: SV: Karta

Absolut, vi har undersökt hela närliggande område utförligt. Det finns inga möjlighet att hyra en båtplats i närheten. Dom 2 båtplats områden som finns i gång avstånd från fastigheten ägs av vägförening Södernäs. Enl deras stadgar kan ingen som inte bor på området och är därmed medlem i Södernäs vägförening äga eller hyra plats där. Enl ordförande för Södernäs vägförening är det inte intressant för dom att ändra stadgar.

Mvh Riikka

2017-01-24 14:46 skrev Jelinka Hall:

Hej Riikka

Tack för din komplettering.

Har ni undersökt möjligheten att få nyttja någon närliggande brygga?

Med vänlig hälsning

Jelinka

Jelinka Hall

Avdelningschef

Bygg- och miljöavdelningen

Sektorn för samhällsbyggnad och tillväxt

Värmdö Kommun

Skogsbovägen 9-11

134 81 Gustavsberg

E-post: Jelinka.hall@varmdo.se

Tel: 08-570 481 49

www.varmdo.se

Från: Riikka Veltheim [mailto:riikka.veltheim@akademikliniken.se]

Skickat: den 24 januari 2017 14:44

Till: Jelinka Hall <Jelinka.Hall@varmdo.se>

Ämne: Fwd: Karta

Hej Jelinka,

Tack för telefonsamtal idag. Bifogar här förtydligande om vår behov för båtfäste på fastigheten Södernäs 1:9, Värmdö. Bifogar också karta på båda båt och bilväg mellan hem och arbete.

FÖRTYDLIGANDE ANSÖKAN BÅTFÄSTE

Vikten för att kunna ta oss vattenvägen till arbetet är avsevärd viktigt för oss för att kunna använda huset på Södernäs 1:9 som planerad vårt primära boende. Detta primärt pga min mans Marco Bartocci's arbete som barnläkare inom intensivvården på Danderyd sjukhus. Neonatologi vilket betyder intensivvård för dom allra sjukaste nyfödda barn behöver vara aktiv 24 timmar i dygnet året runt. Detta samtidigt med stor brist på utbildade doktorer gör att arbetsbelastning är ytterst hög för dom som har tjänst på kliniken. Dessa jour pass dvs kvällar och helger delas därmed mellan få specialister. Dessa läkare har jour/beredskap med inställetid för att finnas på plats efter telefonsamtal inom 30 minuter ca 3-5 gg/vecka inklusive helger och röda dagar. För att vi ska kunna bo tillsammans som hel familj på Södernäs 1:9 är vattenvägen obligatorisk och vi behöver båtfäste på fastigheten Södernäs 1:9.

Tiderna att ta sig mellan hem och arbete specificerad

- 1) vattenväg södernäs 1:9 med båten till Stocksunds strand 15 min och därefter taxi till Danderyds sjukhus 7 min. Totalt 22-30 min
- 2) bilväg Fyrvägen 36 a- Danderydssjukhus 55-80 minuter beroende på trafik

Bästa Hälsningar,

Riikka Veltheim och Marco Bartocci

+4670 2761333

--
Riikka Veltheim, MD, PhD
Plastikkirurg
Akademikliniken
+4670 2761333

Sara Porseryd

Från: Jelinka Hall
Skickat: den 26 januari 2017 15:38
Till: Värmdö Miljö-Bygg
Ämne: VB: Karta
Bifogade filer: FullSizeRender.jpg; FullSizeRender.jpg

Hej
Tacksam för hjälp med registrering
Avser fastigheten Södernäs 1:9
Dnr 2016.4468

Häls
Jelinka

Från: Riikka Veltheim [mailto:riikka.veltheim@akademikliniken.se]
Skickat: den 24 januari 2017 14:44
Till: Jelinka Hall <Jelinka.Hall@varmdo.se>
Ämne: Fwd: Karta

Hej Jelinka,

Tack för telefonsamtal idag. Bifogar här förtydligande om vår behov för båtfäste på fastigheten Södernäs 1:9, Värmdö. Bifogar också karta på båda båt och bilväg mellan hem och arbete.

FÖRTYDLIGANDE ANSÖKAN BÅTFÄSTE

Vikten för att kunna ta oss vattenvägen till arbetet är avsevärd viktigt för oss för att kunna använda huset på Södernäs 1:9 som planerad vårt primära boende. Detta primärt pga min mans Marco Bartocci's arbete som barnläkare inom intensivvården på Danderyd sjukhus. Neonatologi vilket betyder intensivvård för dom allra sjukaste nyfödda barn behöver vara aktiv 24 timmar i dygnet året runt. Detta samtidigt med stor brist på utbildade doktorer gör att arbetsbelastning är ytterst hög för dom som har tjänst på kliniken. Dessa jour pass dvs kvällar och helger delas därmed mellan få specialister. Dessa läkare har jour/beredskap med inställetid för att finnas på plats efter telefonsamtal inom 30 minuter ca 3-5 gg/vecka inklusive helger och röda dagar. För att vi ska kunna bo tillsammans som hel familj på Södernäs 1:9 är vattenvägen obligatorisk och vi behöver båtfäste på fastigheten Södernäs 1:9.

Tiderna att ta sig mellan hem och arbete specificerad

- 1) vattenväg södernäs 1:9 med båten till Stocksunds strand 15 min och därefter taxi till Danderyds sjukhus 7 min. Totalt 22-30 min
- 2) bilväg Fyrvägen 36 a- Danderydssjukhus 55-80 minuter beroende på trafik

Bästa Hälsningar,

Riikka Veltheim och Marco Bartocci

+4670 2761333