

**JÄRNVÄGSUTBYGGNAD
PROJEKT MÄLARBANAN,
SPÅNGA - BARKARBY**

MARKAVTAL

**mellan
Stockholms kommun
och
Staten genom Trafikverket**

Bilagor:

Bilaga 1. Lista med tillhörande kartor över markområden som upplåts med nyttjanderätt

PARTER

Stockholms kommun, nedan kallad Staden
org nr 212000-0142

Staten genom **Trafikverket**, nedan kallad Trafikverket
org nr 202100-6297

1. BAKGRUND

Trafikverket har upprättat järnvägsplan för Mäljarbanan, delen Spånga – Barkarby, och Staden med detaljplan för Mäljarbanan, sträckan Spånga - Barkarby. Järnvägsplanen är fastställd och har vunnit laga kraft. Parterna har utöver detta avtal bl.a. ingått genomförandeavtal (Genomförandeavtalet) för att reglera genomförandet av järnvägsplanen och detaljplanen samt tecknat en överenskommelse om fastighetsreglering.

För att reglera nyttjanderätt till mark som behövs under byggtiden träffar parterna idag följande avtal.

2. UPPLÅTELSE AV NYTTJANDERÄTT

Staden upplåter till Trafikverket med nyttjanderätt de områden som markerats med grön färg på kartor, ***bilaga 1***. Områdena ska användas för etablering, upplag, transportvägar och arbetsområden under utbyggnaden av projekt Mäljarbanan.

Om Trafikverket eller av Trafikverket anlita d ä n t r e n p r e n ö r tar ytor i anspråk utöver vad som överenskommit för byggetableringsytor på Stadens mark, ska Trafikverket omedelbart vidta rättelse och ersätta uppkomna skador.

Trafikverket, eller av Trafikverket anlita d ä n t r e n p r e n ö r, ska ansöka om polistillstånd där så erfordras.

Ytor för respektive markområde har förtecknats i lista med tillhörande kartor, ***bilaga 1***.

3. TILLTRÄDE, UPPLÅTELSETID

Trafikverket får tillträda markområdena så snart detta avtal har undertecknats av parterna. Innan tillträde får ske ska parterna gemensamt besiktiga områdena enligt vad som framgår av punkt 5 nedan.

Upplåtelsen gäller från tillträdesdagen för respektive område till en av parterna överenskommen tidpunkt för respektive område, dock som längst två månader efter godkänd slutbesiktning av järnvägsanläggningen. Nyttjandet av områdena ska i

görligaste mån begränsas i tid och rum. Det åligger Trafikverket att utan dröjsmål i takt med att genomförandet av projektet fortskrider successivt avetablera och återlämna upplåtna områden för entreprenad- och arbetsområdena.

4. MARKOMRÅDENAS SKICK

Områdena upplåts i på respektive tillträdesdag befintligt skick.

Områdena ska återlämnas i motsvarande ursprungligt skick till Staden, om inte parterna kommer överens om annat. Om Staden önskar att områdena återställs på annat sätt än till ursprungligt skick, och om så kan ske utan att kostnaderna ökar, åtar sig Trafikverket att göra detta. Trafikverket är ansvarig för att mark, miljö eller vegetation på mark för allmän plats eller övrig mark ägd av Staden inte skadas eller försämras t.ex. pga hantering av förorenade massor. Erforderliga skyddsåtgärder ska vidtas av Trafikverket i samråd med Staden.

Om Trafikverket eller av Trafikverket anlitad entreprenör tar ytor i anspråk utöver vad som överenskommits enligt detta avtal, ska Trafikverket omedelbart vidta rättelse och ersätta uppkomna skador.

5. RUTINER FÖR UPPLÅTELSEN OCH NYTTJANDET

Innan Trafikverket eller dess entreprenör tillträder respektive markområde ska parterna gemensamt utöva syn av området. Status och eventuella skyddsåtgärder ska framgå av protokoll som upprättas av Trafikverket vid synen.

Innan områdena återlämnas till Staden ska ytorna gemensamt efterbesiktigas av parterna och eventuella skador åtgärdas av Trafikverket.

6. ERSÄTTNING FÖR UPPLÅTEN MARK

6.1 Upplåtelse av mark som utgör tillfällig nyttjanderätt enligt järnvägsplan
Ersättningen regleras i Genomförandeavtalet.

6.2 Upplåtelse av mark som utgör allmänplatsmark i detaljplan utanför järnvägsplanen
För upplåtelsen betalar Trafikverket ersättning enligt Stadens taxa för upplåtelse av allmän plats. Betalning sker efter faktura från Staden.

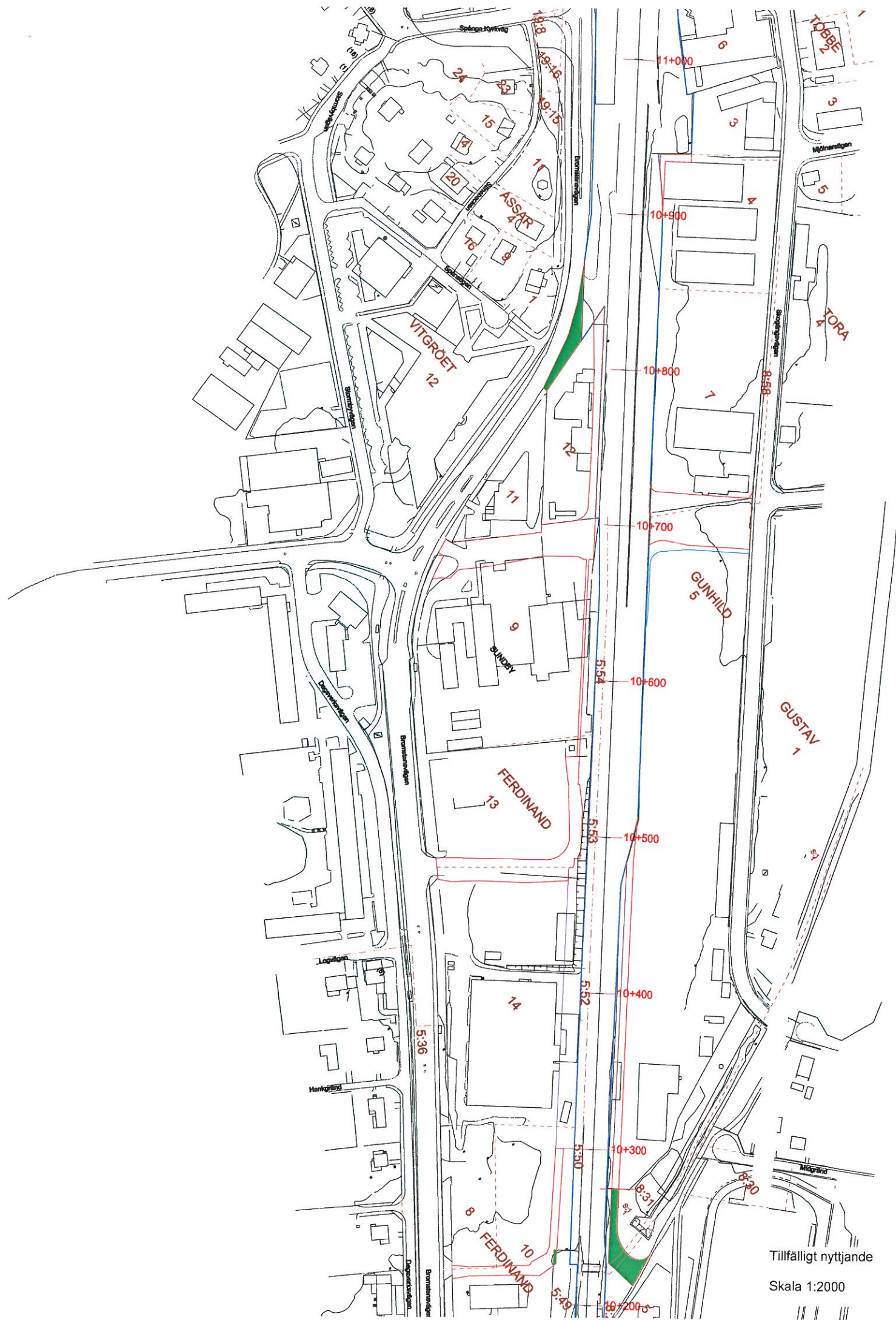
7. TILLKOMMANDE MARK SOM SKA UPPLÅTAS

Trafikverket har enligt punkt 10.2 i Genomförandeavtalet åtagit sig att utföra anläggningar åt Staden inom allmän platsmark i detaljplanen som ännu inte förvärvats av Staden.

Fastighet/Samfällighet	Tillfällig nyttjanderätt (kvm)
Stockholm Lunda 6:1	3676
Stockholm Tensta 3:1	4955
Stockholm Lunda 5:1	6976
Stockholm Lunda 8:7	50
Stockholm Solhem 14:9	2387
Stockholm Tensta 3:6	1129
Stockholm Hässelby villastad 14:34	571
Stockholm Domnarvet 36	201
Stockholm Akalla 4:1	3796
Stockholm Lunda 8:3	691
Stockholm Bromsten 8:26	210
Stockholm Solhem 14:1	34
Stockholm Solhem 16:1	627
Stockholm Sundby 5:49	17
Stockholm Solhem 15:3	254
Stockholm Domnarvet 18	471
Stockholm Bromsten 8:31	259
Stockholm Bromsten S:1	51
Stockholm Domnarvet S:42	706

Utanför järnvägsplan

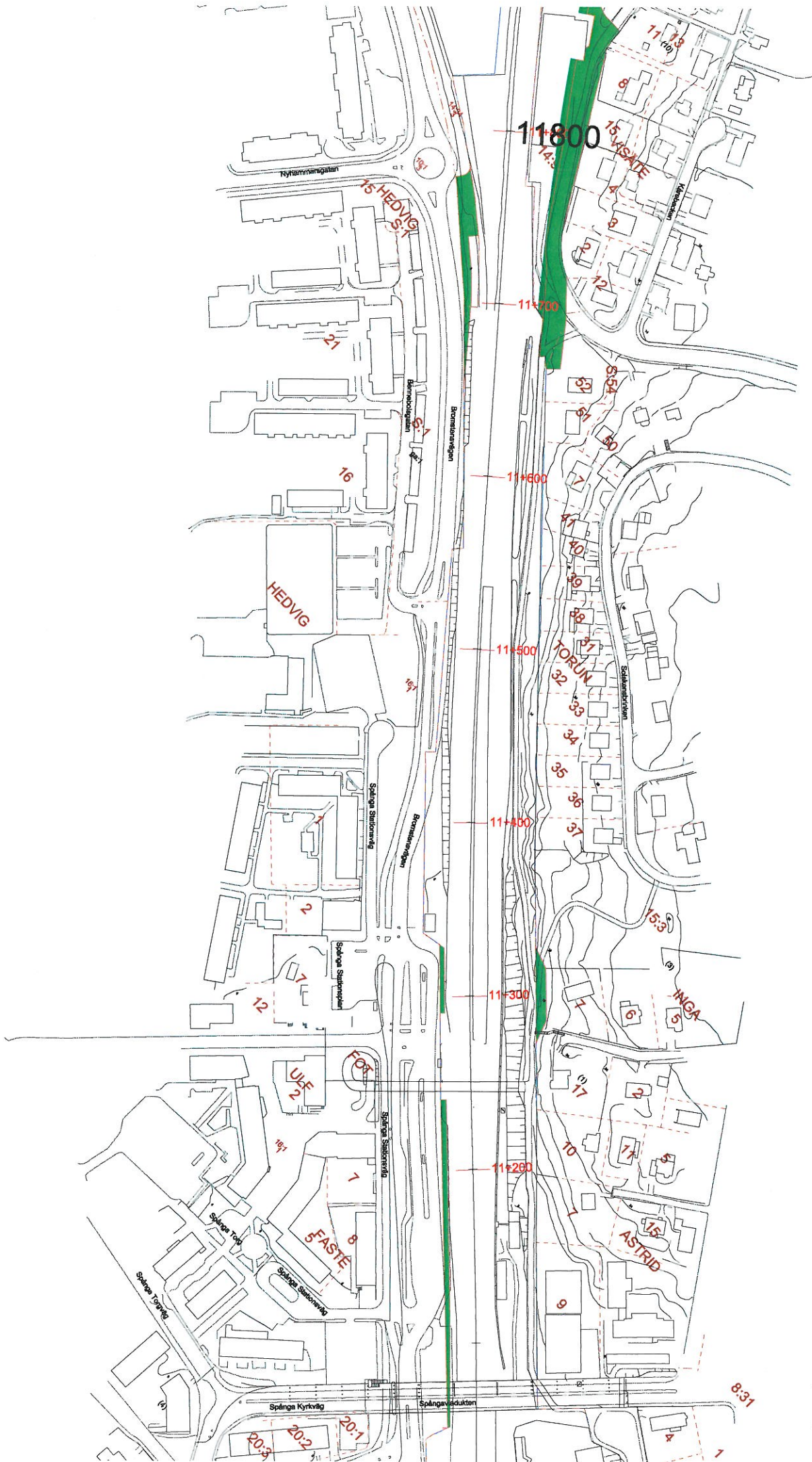
Fastighet	Tillfällig nyttjanderätt (kvm)
Stockholm Solhem 16:1	300



Tillfälligt nyttjande

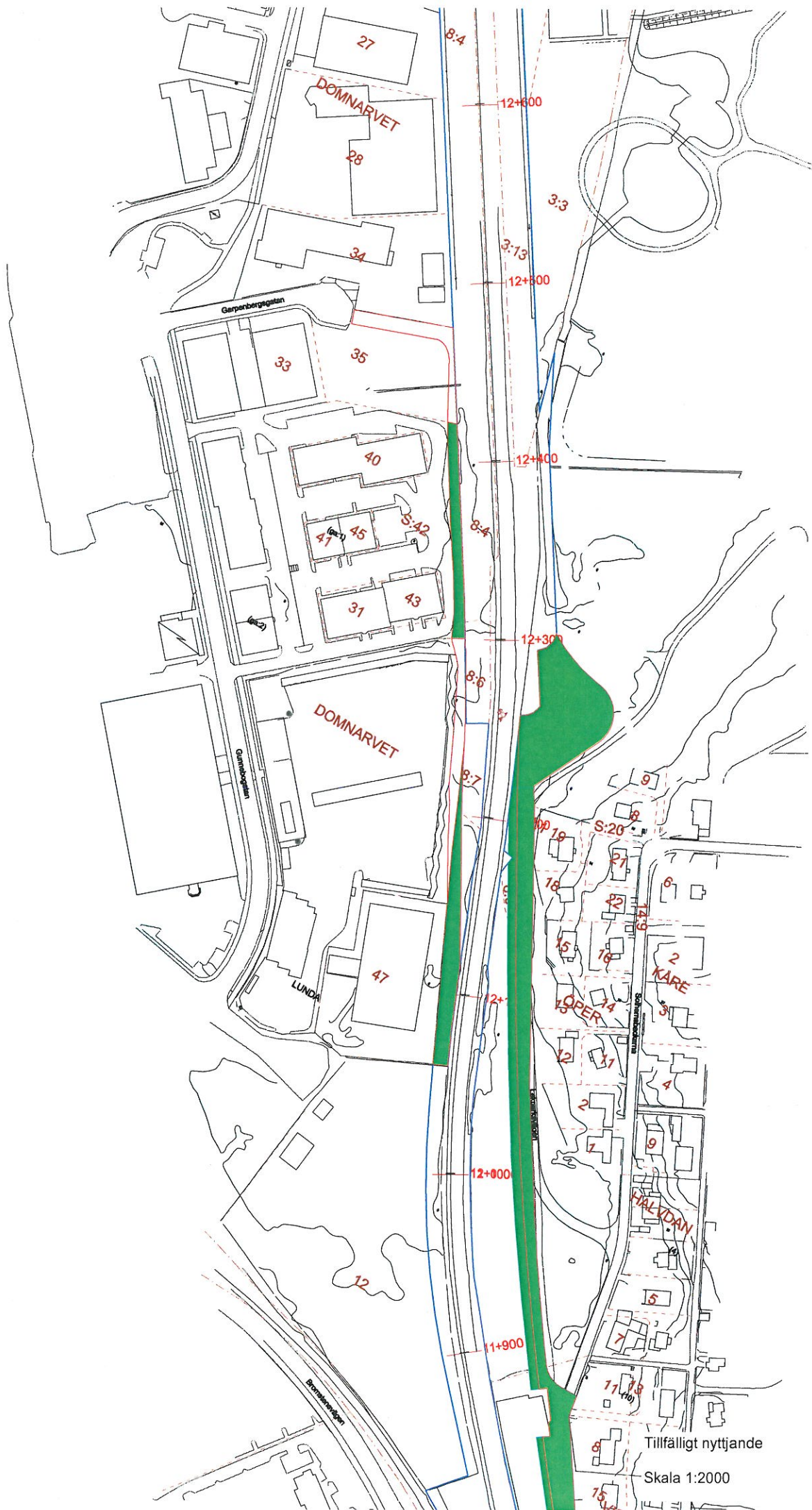
Skala 1:2000



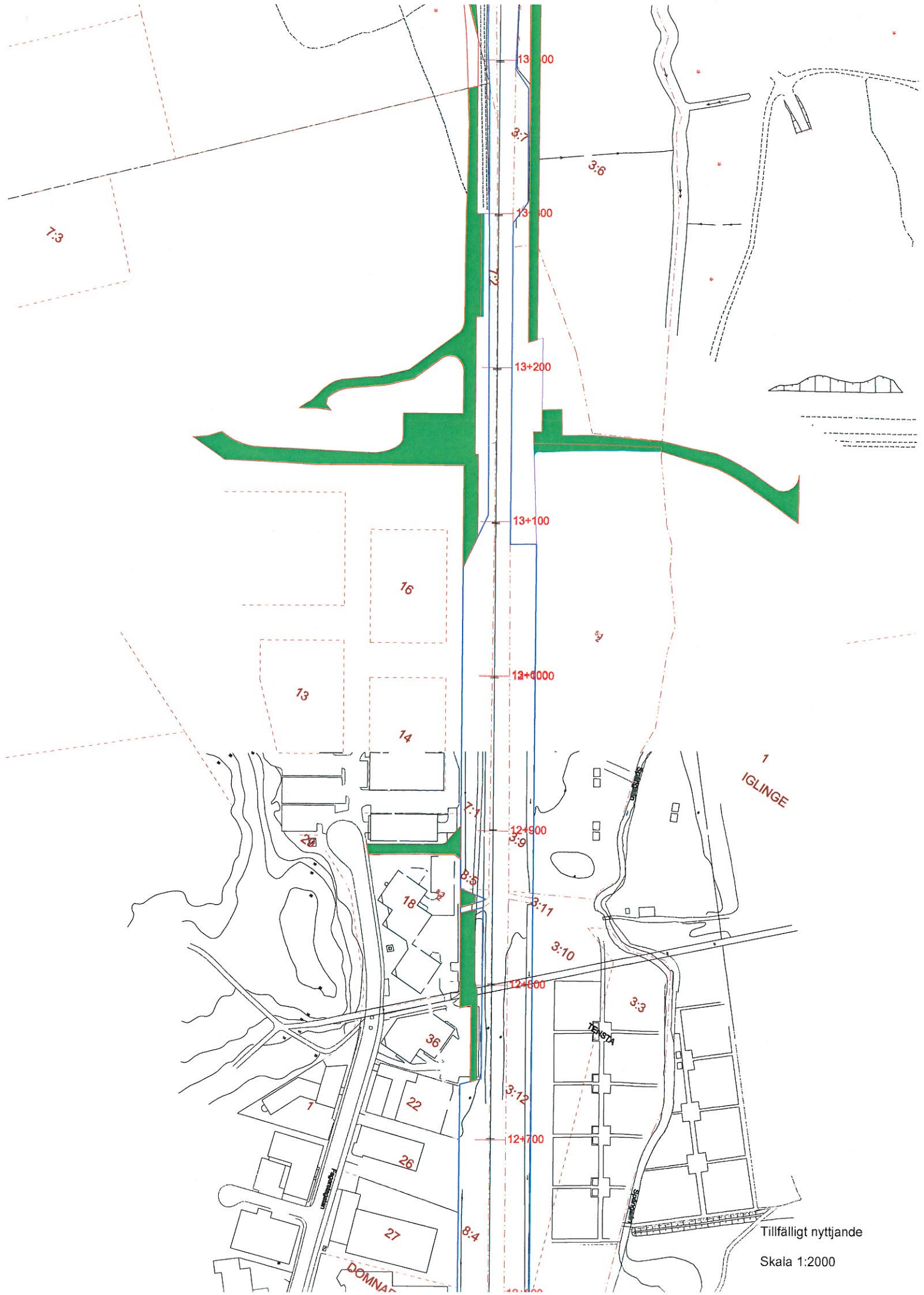


Tillfälligt nyttjande

Skala 1:2000

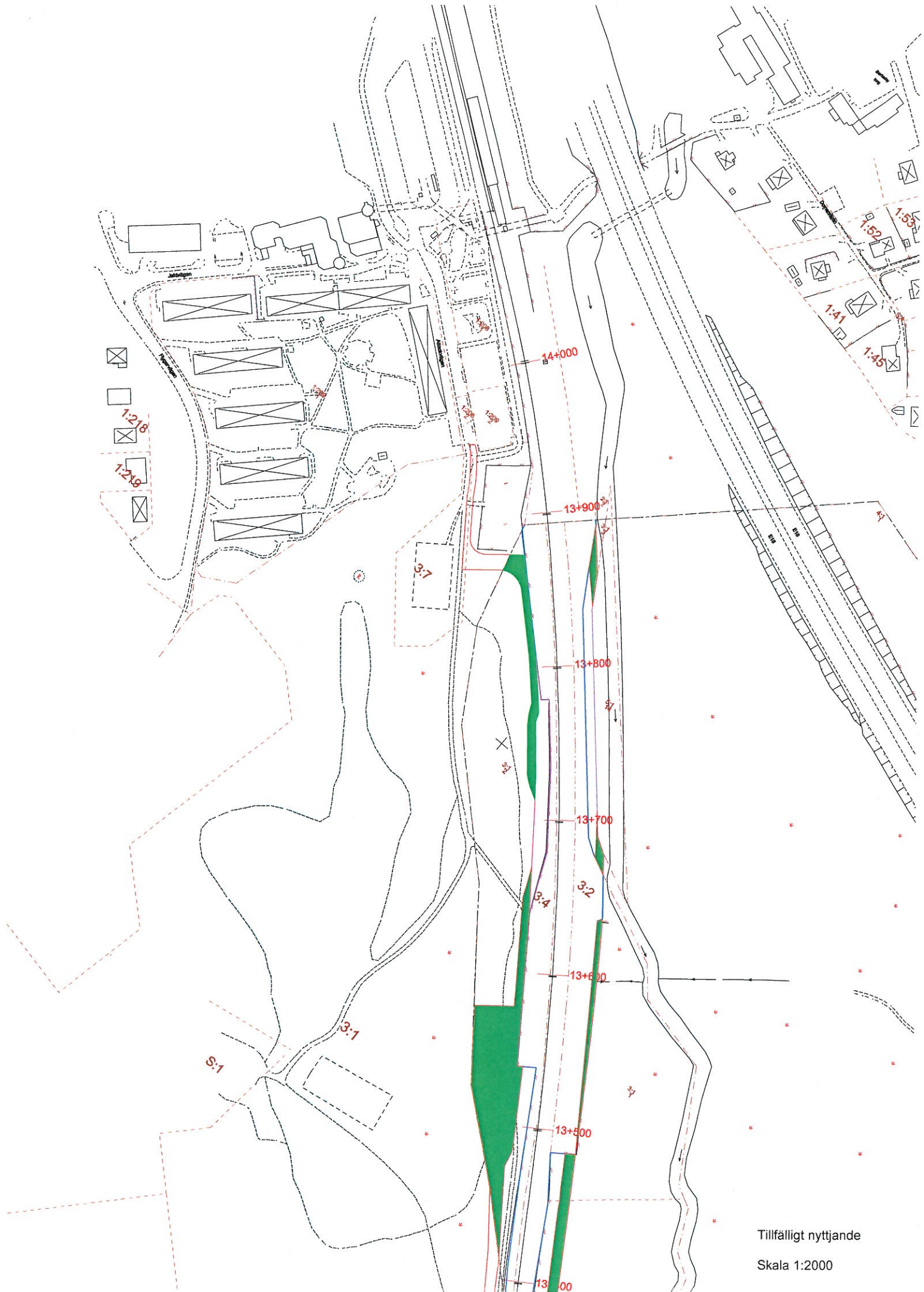


Tillfälligt nyttjande
Skala 1:2000



Tillfälligt nyttjande

Skala 1:2000



Tillfälligt nyttjande

Skala 1:2000