



Lena Håkansson
lena.hakansson@varmdo.se
08-570 474 07
Bygglovhandläggare/Miljöinspektör

REK + MB

Tjänsteskrivelse

MYTTINGE 1:34, Lägervägen 12 : Ansökan om strandskyddsdispens för brygga

Förslag till beslut

Bygg- och miljöavdelningen föreslår bygg-, miljö- och hälsoskyddsnämnden besluta att

1. inte medge dispens från strandskyddsbestämmelserna för flytbrygga om 2,30 meter x 12 meter med en landgång om 1,5 meter x 4,8 meter.
2. förelägga sökanden [REDACTED] att ta bort det som kvarstår av den olovliga bryggan och dess stolpar i vattnet senast 3 månader efter det att beslutet vunnit laga kraft med stöd av 26 kap. 9 § miljöbalken
3. förena föreläggandet i punkt 2 med följande försiktighetsmått:
 - a. arbete i vatten får inte utföras under tiden 1 april – 31 augusti.
 - b. om det finns risk för att grumling kan uppstå i samband med arbetena i vatten ska arbetsområdet avgränsas med lämplig flytläns försedd med nedhängande geotextil som sluter tätt an mot botten.
4. ta ut avgift om 8 400 kronor för prövning av strandskyddsdispens enligt gällande taxa. Faktura på avgiften skickas separat.
5. avgiften ska betalas även om beslutet överklagas.

Stöd för beslut

Besluten är fattade med stöd av: 27 kap. 1 §, 26 kap. 1, 2,3 och 9 §§, 16 kap. 2 §, 7 kap. 18 b, 18 f, 25 och 26 §§ samt 2 kap. 3 § miljöbalken (1998:808) och 9 kap. 5 § förordning (1998:940) om avgifter för prövning och tillsyn enligt miljöbalken samt med hänvisning till 7 kap. 13 § och 15 §§ och 18 c miljöbalken samt 3 kap.

6 § och 4 kap. miljöbalken .Kommunfullmäktige antog vid sammanträde, kommunfullmäktige 2015-12-16, § 221 taxan för beslut enligt MB att ta ut avgift 8 400 kronor för prövning av ansökan om strandskyddsdispens.

Beslutsunderlag

Situationsplan

Plan- och elevationsritning

Foto

Flygfoto 1976

Foto med markering om vad som skall tas bort enligt föreläggandet

Ärendet

Ansökan om strandskyddsdispens för brygga.

Bakgrund

Den befintliga bryggan är synlig först på ett flygfoto från 1986 och ingen strandskyddsdispens finns för bryggan. Bryggan är igenväxt av mossa och vassen växer också igenom bryggan varför den inte bedöms vara ianspråktagen på ett sådant sätt att den avhåller allmänheten.

Tillämpliga bestämmelser

Fastigheten är belägen inom strandskyddat område. Det innebär förbud mot att uppföra nya byggnader, anläggningar eller anordningar och att byggnation endast får ske om det finns särskilda skäl till undantag från bestämmelserna i 7 kap. 15 § miljöbalken. Inom strandskyddsområde får heller inte åtgärder vidtas som väsentligt förändrar livsvillkoren för djur- eller växtarter eller byggnader ändras så att de avhåller allmänheten från att vistas i ett område där den annars skulle ha fått färdas fritt, enligt samma paragraf.

Syftet med strandskyddet är att långsiktigt trygga förutsättningarna för allemansrättslig tillgång till strandområden och att bevara goda livsvillkor för djur- och växtlivet på land och i vatten (7 kap. 13 § miljöbalken). Att skyddet av stränderna, tryggandet av förutsättningarna för allmänhetens friluftsliv och bevarandet av goda livsvillkor för växter och djur är en nationell angelägenhet framgår av propositionen Svenska miljömål (prop. 2001/01:130 s. 117 och prop. 2009/10 s. 155).

Kommunen har dock rätt att bevilja dispens från strandskyddsbestämmelserna enligt 7 kap. 18 b § miljöbalken, om åtgärden inte bedöms motverka strandskyddets syften samt uppfyller något av villkoren för särskilt skäl i 7 kap. 18 c § miljöbalken.

Enligt 7 kap. 26 § miljöbalken får dispens från förbud eller föreskrifter i detta kapitel endast ges om det är förenligt med förbudets eller föreskriftens syfte.

Kust och skärgårdsområdet i Stockholms län, d.v.s. hela Värmdö kommun, omfattas av de särskilda hushållningsbestämmelserna i 4 kap. miljöbalken. Detta område är med hänsyn till de natur- och kulturvärden som finns i området i sin helhet av riksintresse. Exploateringsföretag och andra ingrepp i miljön får komma

till stånd endast om de kan ske på ett sådant sätt som inte påtagligt skadar områdets natur- och kulturvärden. Vidare ska turismens och friluftslivets, främst det rörliga friluftslivets intressen beaktas vid bedömningen av tillåtligheten av exploateringsföretag och andra ingrepp i miljön i området.

Bygg- och miljöavdelningens bedömning

Platsen för den sökta åtgärden är i ett vassområde vid en vik. På platsen idag finns det en förfallen igenväxt brygga. Ingen strandskyddsdispens finns för bryggan och den är ej med på flygfoto från 1976 och syns först på ett flygfoto från 1986.

Avdelningen bedömer att en ny brygga och med tillkommande båt med dess skuggeffekt för växt- och djurliv blir en väsentlig skillnad för växt och djurliv. Området är beväxt med vass och fungerar som lek- och uppväxt område för fisk.

Platsen för den sökta åtgärden är idag allemansrättsligt tillgänglig och den föreslagna bedöms inte förenlig med strandskyddets syfte i 7 kap. 13 § miljöbalken. Därför bedöms inte särskilda skäl för dispens från strandskyddet föreligga. Den sökta åtgärden bedöms även strida mot riksintresset enligt 4 kap. miljöbalken.

Då fastigheten Myttinge 1:34 går att nås via land- och vägförbindelse bedöms den enskildes behov av att uppföra en brygga vara liten varför avdelningen bedömer att det inte föreligger särskilda skäl enligt 7 kap. 18 c § pkt 3 miljöbalken att medge dispens för brygganläggningen. Det föreligger inte heller några andra särskilda skäl för att medge dispens. Enligt 7 kap. 26 § miljöbalken kan dispens heller inte medges med några andra skäl än de som avses i 7 kap. 18 c § miljöbalken.

Vid en intresseavvägning mellan det enskilda och det allmänna intresset enligt 7 kap. 25 § miljöbalken bedöms det allmänna intresset som strandskyddet avser att bevara väga tyngre än den enskildes intresse av anlägga en brygga.

Föreläggande

Enligt 26 kap. 9 § miljöbalken har tillsynsmyndigheter rätt att förelägga [REDACTED] om rättelse. Föreläggandet får enligt 14 § samma lag och kapitel förenas med vite.

Avdelningen finner därför att sökande [REDACTED] med stöd av 26 kap. 9 § miljöbalken ska föreläggas att ta bort det som kvarstår av den olovliga bryggan och dess stolpar i vattnet senast 3 månader efter det att detta beslutet vunnit laga kraft.

Avdelningen föreslår bygg-, miljö- och hälsoskyddsnämnden att inte medge dispens från strandskyddsbestämmelserna i 7 kap. 15 § miljöbalken.

Kommunicering

Avdelningen har 2016-09-02 upplyst sökande om att strandskyddsdispens sannolikt inte kan beviljas för att anlägga en brygga. Sökanden vill att bygg-, miljö- och hälsoskyddsnämnden ska pröva ärendet i befintligt skick.

Förslag till beslut har kommunicerats med sökande. Sökande har inkommit med ett yttrande 2017-01-18, se bilaga.

De synpunkter som sökande har anfört föranleder ingen ny bedömning från avdelningens sida.

Underlag för bedömning

Ansökan har inkommit 2016-02-19.

Fastighetens tomtareal är 8 572 013 kvm landareal och 0 kvm vattenareal.

Fastigheten är obebyggd i aktuell del.

Fastigheten är belägen utanför detaljplanelagt område.

För fastigheten gäller 300 meter strandskydd och därför förbud att uppföra ny byggnad, mm, enligt 7 kap. 15 § miljöbalken.

Fastigheten ligger inom kulturmiljöområde 14 Värmdö kyrka-Siggesta-Väsby. Lekområde för abborre och uppväxt område för gädda.

Fastigheten är belägen inom område med riksintresse för friluftsliv och totalförsvaret enligt 3 kap. 6 § miljöbalken.

Inspektion på fastigheten har företagits 2016-09-02.

Information och upplysningar

Tillsynsmyndighet ska anmäla misstanke om överträdelser av regler i miljöbalken eller i föreskrifter som meddelats med stöd av miljöbalken till polis- eller åklagarmyndigheten om det finns misstanke om brott enligt 26 kap. 2 § miljöbalken.

Enligt avfallsförordningen (2011:927) ska den som innehar avfall se till att avfallet hanteras på ett hälso- och miljömässigt godtagbart sätt. Eventuella grovavfall, elavfall och farligt avfall som uppstår ska lämnas till återvinningscentralerna (ÅVC). Avfall får inte dumpas eller förbrännas. För mer information se Värmdö kommuns hemsida.

Hur man överklagar

Detta beslut kan överklagas till Länsstyrelsen i Stockholms län, se bilaga.

BYGG- OCH MILJÖAVDELNINGEN

Jelinka Hall
Avdelningschef

Lena Håkansson
Bygglovhandläggare/Miljöinspektör

Bilagor:

Skrivelse från sökande 2017-02-09

Hur man överklagar

Information om hur du överklagar bygg-, miljö- och hälsoskydds nämndens beslut

Detta beslut kan överklagas till Länsstyrelsen i Stockholms län.

Tid för överklagande

Bygg-, miljö- och hälsoskydds nämnden måste ha fått din skriftliga överklagan inom tre veckor från den dag du fick del av beslutet, annars kan ditt överklagande inte tas upp för prövning.

Om du tagit del av beslutet genom kungörelse i post- och inrikes tidningar ska ditt överklagande ha inkommit till bygg-, miljö- och hälsoskydds nämnden senast 4 veckor efter att det har kungjorts.

Hur du utformar sitt överklagande mm

I skrivelsen med överklagandet ska du;

- Tala om vilket beslut du överklagar, uppge beslutsnummer/paragraf i protokollet och diarienummer
- Ange varför du anser att beslutet är felaktigt
- Redogöra för hur du vill att beslutet ska ändras

Du kan givetvis anlita ombud som sköter överklagandet åt dig, glöm då inte att du måste bifoga en fullmakt.

Övriga handlingar

Om du har handlingar eller annat som du anser stöder din ståndpunkt i ärendet så bör du bifoga dessa.

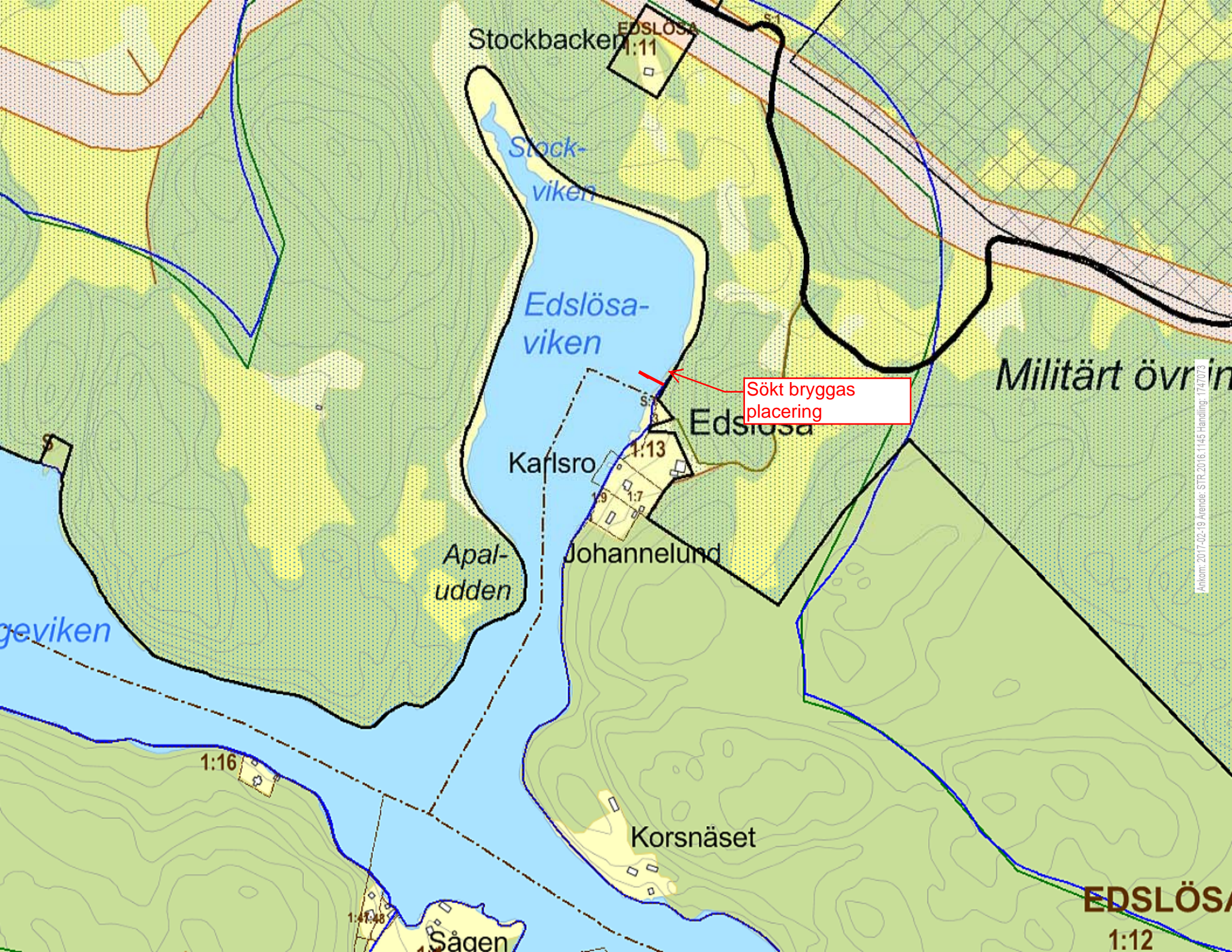
Underteckna överklagandet

Din skrivelse med överklagandet ska undertecknas och namnteckningen förtydligas. Uppge även dina kontaktuppgifter och postadress.

Var ska överklagandet lämnas/skickas?

Din skrivelse med överklagandet ska inlämnas/skickas till bygg-, miljö- och hälsoskydds nämnden i Värmdö kommun, se adress nedan.

Länsstyrelsen i Stockholms län
via Värmdö kommun
Bygg-, miljö- och hälsoskydds nämnden
134 81 GUSTAVSBERG



Stockbacken

EDSLÖSA
1:11

Stock-
viken

Edslösa-
viken

Militärt övring

Sökt bryggas
placering

Edslösa

Karlsro
1:13

Apal-
udden

Johannelund

geviken

Korsnäset

1:16

1:12

Sägen

EDSLÖSA

1:12

Ankom: 2017-02-19, Avråde: STR, 2016, 1145, Handling: 1747073



Skjutfält

MYTTINGE 1:34

Myttinge

Nornäs

11

Siggesta

Värmdö

Ängsvik

Boda

Kalvsvik

Saltarö

Torsby

Evinge

Värmdölandet

Kopparmora

Skärmarö

28

Sandöfjärden

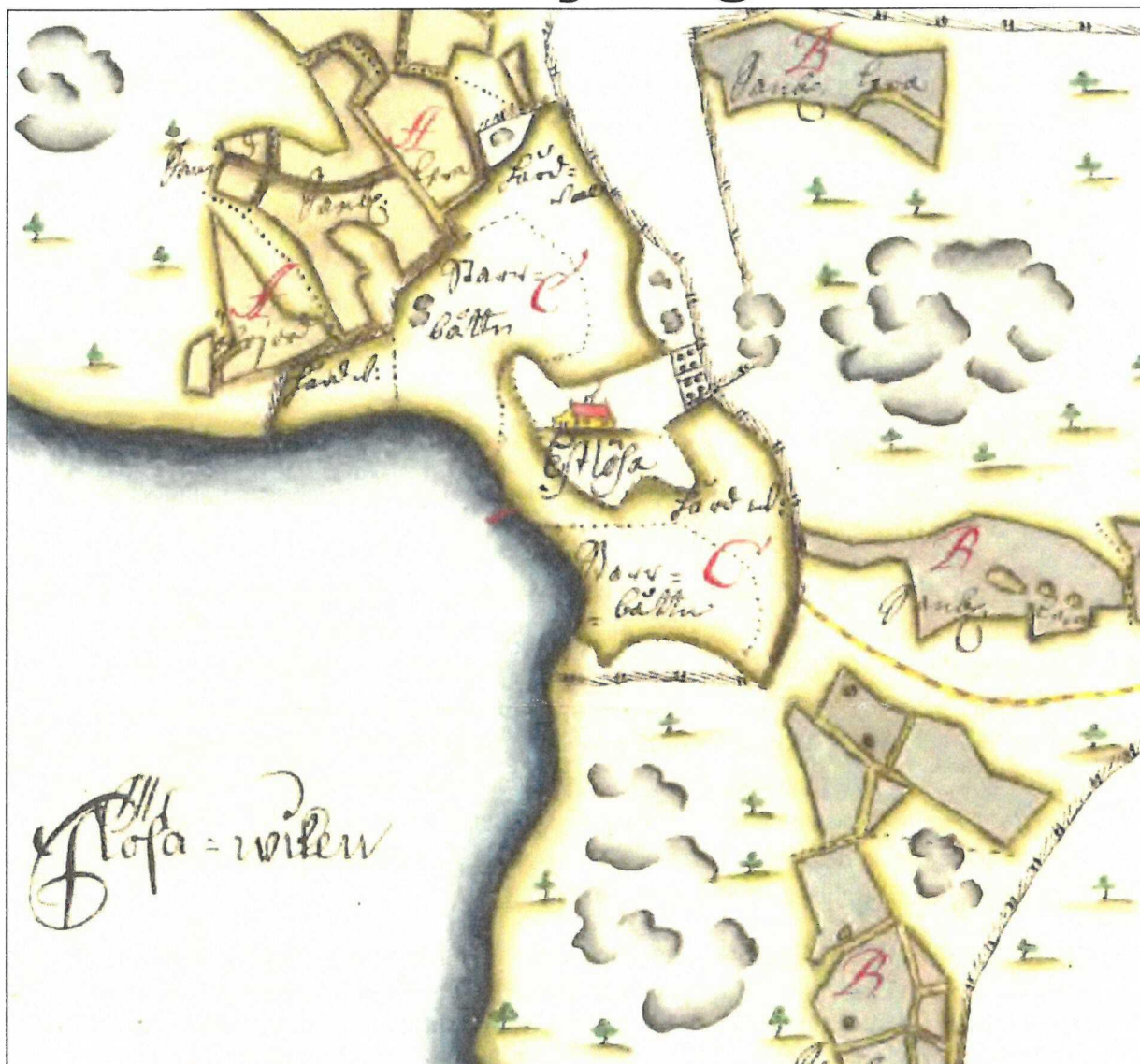
25

11

Ankom: 2017-02-19, Avenue: STR 2016, 1145 Handling: 1747074

Strandskyddsdispens

Edslösa 1:11 / Myttinge 1:34



Lantmäterikarta Anno 1702

Byggnadsnämnden har vid sitt möte 2017-03-14 en unik möjlighet. Genom att bifalla ansökan STR.2016.1145 om strandskyddsdispens för att förnya en befintlig brygga i Edslösaviken, kan den stödja bevarandet av en dokumenterat månghundraårig kulturmiljö.

Historia

Edslösa gårds brygga i Edslösaviken kan beläggas i skrift från 1702 (omslaget). Ett gårdsgravfält från vikingatid visar att platsen varit bebodd mycket länge. Före landsvägen drogs fram, på 1930-talet, var enda sättet att nå gården med transporter med båt. Stensättningar från äldre bryggor finns utefter strandkanten på flera platser i viken.

Ansökan

Ansökan om strandskyddsdispens inlämnades till kommunen 2016-02-18. Ansökan avser utläggande av en flytbrygga. Bryggan kommer att ersätta en lika stor äldre pålad träbrygga (Figur 5). Avtalsservitut finns på bryggan utfärdad av Fortifikationsverket, som äger Myttinge 1:34 och är bifogat ansökan.

Särskilda skäl

Följande handlingar från fastighetsregistret, visar att området är redan ianspråktaget före strandskydd infördes i miljöbalken 1975.

Området där bryggan är belägen utgör en liten triangel mark på östra kanten av Edslösaviken, idag benämnd Edslösa S:1 i fastighetsregistret. Edslösa S:1 bildades vid laga skifte av fastigheten Edslösa 1, 1862. I protokollet benämns området "*Lastageplatsen*", en plats för lastning och lossning av båtar, och lämnas med tillfartsväg "*för skifteslagets gemensamma behof*". Området med tillhörande väg finns även inritat på en karta från Hemmansklyvningen 1924 (Figur 1), då kringliggande fastigheter bildades genom klyvning av Edslösa 1:2, och benämns även där "*Lastage plats*", så även på Ekonomiska kartan från 1952 (Figur 2). Servitut på bryggan utfärdades 1974, och förnyades av Fortifikationsverket i samband med att man 2014 sålde fastigheterna Edslösa 1:8 och 1:11.

Militärövningar på Myttinge har genomförts sedan de första försvarslinjerna uppfördes i anslutning till Oxdjupet på Värmdösidan år 1899. Under 1900-talet utökades successivt markområdet för att anpassas till Försvarsmaktens behov till nuvarande omfattning. Edslösa gård exproprierades av förvaret 1967, och kom att ingå i Myttinge skjutfält. Gårdens huvudbyggnad revs av försvaret först i början av 2000-talet.

Bryggan ligger idag på Fortifikationsverkets fastighet Myttinge 1:34 (tidigare Edslösa 1:2). 1974 låg byggnad längs med stranden (Figur 3), som den är inritad på tidigare kartor, men byggdes därefter om, till befintlig utformning. Nuvarande brygga kan beläggas på ett flygfoto från 1982 (Figur 4). Bryggan var vid uppförandet undantagen från tillstånd- och loyplikt enligt plan- och bygglagen och miljöbalken. Myttinge var skjutfält för KA1 fram till 2005, och inte allemansrättsligt tillgängligt. Området omfattades därför inte heller av det generella strandskyddets införande 1975. Myttinge övningsfält är idag klassat som *område av betydelse för totalförsvarets militära del* enligt 3 kap §9 Miljöbalken. Övningsområdet är ett militärt skyddsobjekt. Det är omfattande skyltat: "Skyddsobjekt", "FÖRBUD – mot tillträde utan tillstånd" (Figur 7).

Bryggan påverkar inte allmänhetens tillträde till platsen. Platsen ligger omedelbart invid tomtplatsen för fastigheten Edslösa 1:13 (Figur 6), och saknar betydelse för strandskyddets syften.

Bryggan är tänkt att användas som båtplats för fastigheterna Edslösa 1:8 och 1:11, en anläggning som för sin funktion måste ligga vid vatten. Det råder för närvarande stor brist på båtplatser i kommunen. Den största marinan, Bullandö, har över fem års väntetid på en båtplats. Enskilda och allmänna intressen skulle tillgodoses av att det möjliggörs för de som har förutsättningar att anlägga en båtplats.

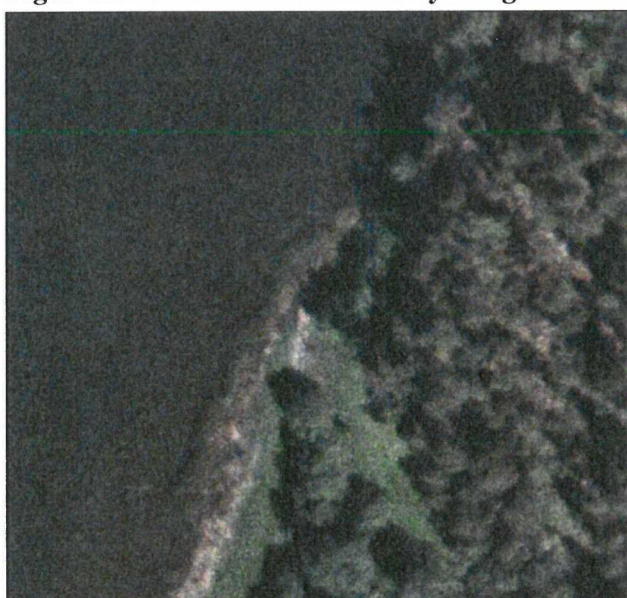
En flytbrygga har mindre påverkan på djur- och växtlivet än den befintliga fasta bryggan. En flytbrygga bevarar goda livsvillkor på land och i vatten för djur- och växtlivet. Småfisk förekommer vanligt i stort antal under flytbryggor och förtöjda båtar i det skydd de erbjuder.



Figur 1: Karta från Hemmansklyvningen 1924.



Figur 2: Ekonomiska kartan 1952.



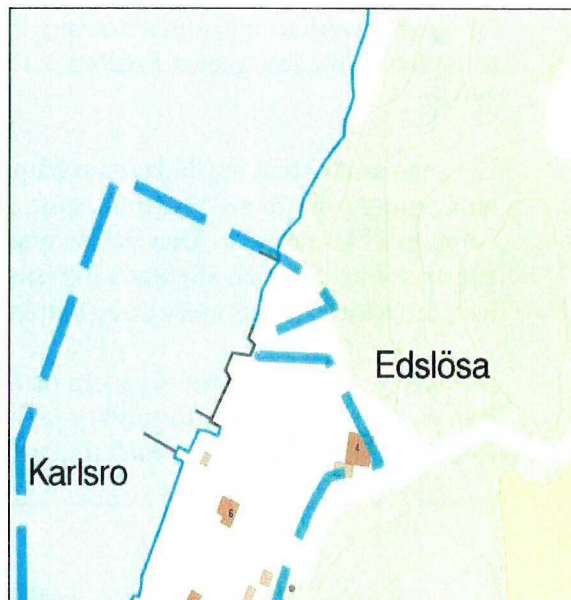
Figur 3: Flygfoto 1974.



Figur 4: Flygfoto 1982.



Figur 5: Befintlig brygga 2016



Figur 6: Fastighetskarta 2016.



Figur 7: Förbudsskylt vid bryggan.

AVTAL SERVITUT - brygga, byggnad och område samt väg/stig

HÄRSKANDE
FASTIGHET:

Värmdö Edslösa 1:11, som ägs av:

Jonas Michael Ununger, [REDACTED], med adress
Fågelkärrsgatan 8, 122 32 Enskede

TJÄNANDE
FASTIGHET:

Värmdö Myttinge 1:34, som ägs av:

Staten genom Fortifikationsverket (202100-4607) 1/1
631 89 Eskilstuna

SERVITUTS-
ÄNDAMÅL:

Härmed upplåts inom den tjänande fastigheten, begränsat till område enligt bifogad karta från Lantmäteriet, bilaga 1, rätt för den härskande fastigheten att

- Bruka och förnya befintlig brygga samt nyttja område för båtuppläggning för en båt samt sjöbod, om max 6 kvm, inom område X, på bilagd karta,
- Nyttja vägen/stigen Y samt parkera med ett fordon vid område Z.

UPPLÅTELSETID:

Denna upplåtelse gäller för obegränsad tid. Avtalet får inskrivas.

ERSÄTTNING:

Ingen ersättning utgår. Servitutet ingår som en del i köp av fastigheten Edslösa 1:11.

UNDERHÅLL:

Byggnad/anläggning som uppförs av den härskande fastighetens ägare förblir dennes egendom och skall därför underhållas av denne.

ANSVAR:

Skador som orsakas av åtgärder företagna för den härskande fastighetens räkning skall ersättas av dennes ägare. Detta gäller såväl skador på den tjänande fastigheten som skador för tredje man.

SÄRSKILDA
BESTÄMMELSER:

Ansvar för att söka tillstånd för uppförande av nya byggnader och anläggningar åligger helt den härskande fastighetens ägare.

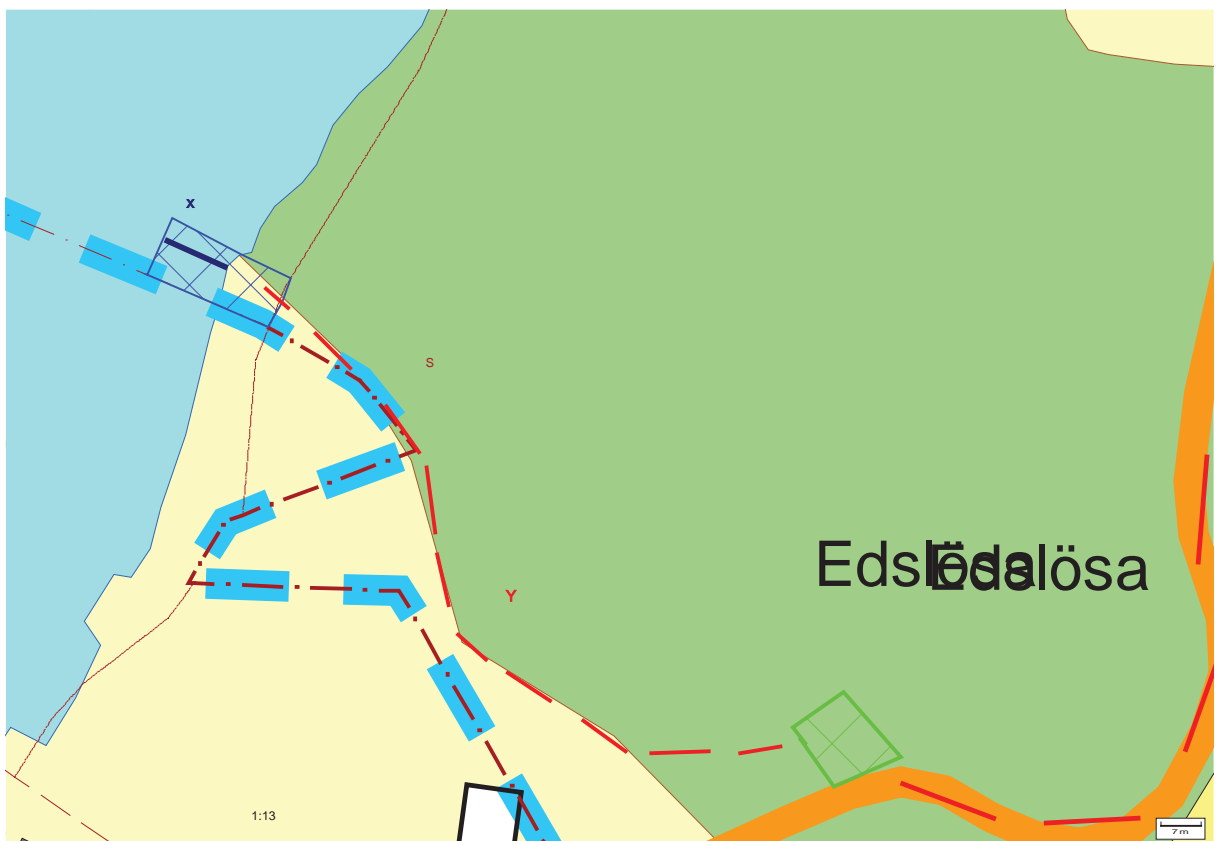
Detta avtal har upprättats i två likalydande exemplar, varav parterna tar var sitt.

Ort och datum:

Ort och datum:

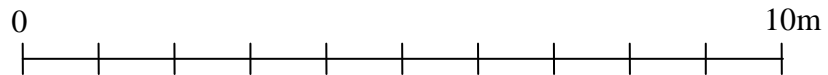
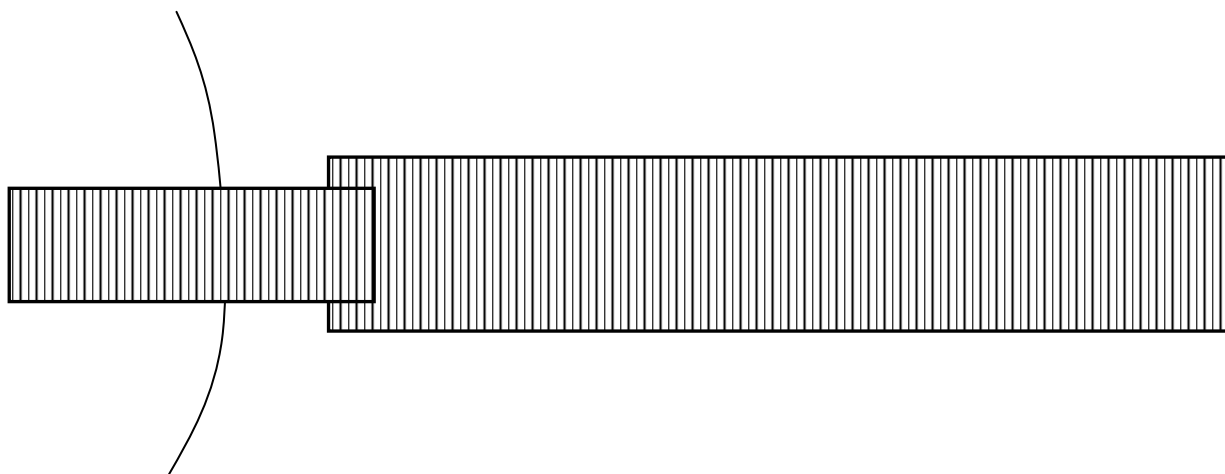
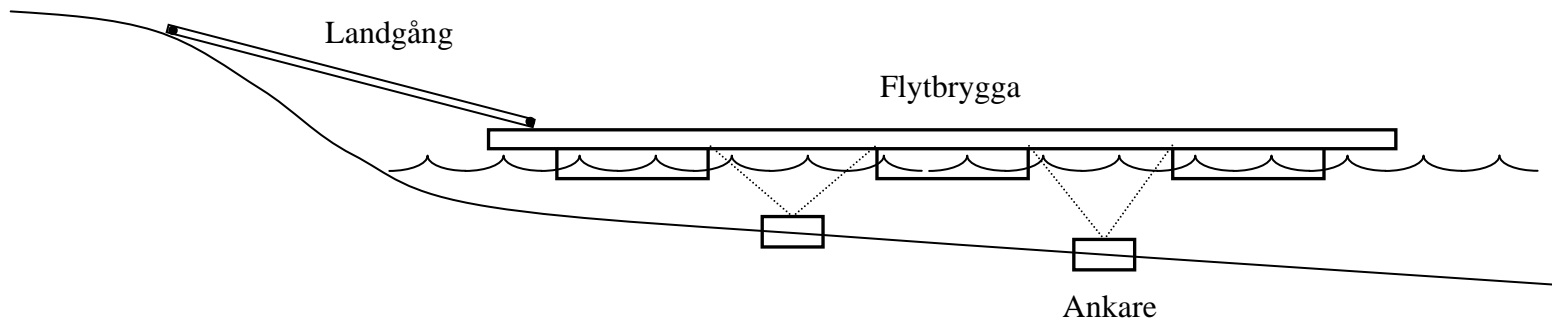
.....
Jonas Michael Ununger

.....
Fortifikationsverket, KM Svärd

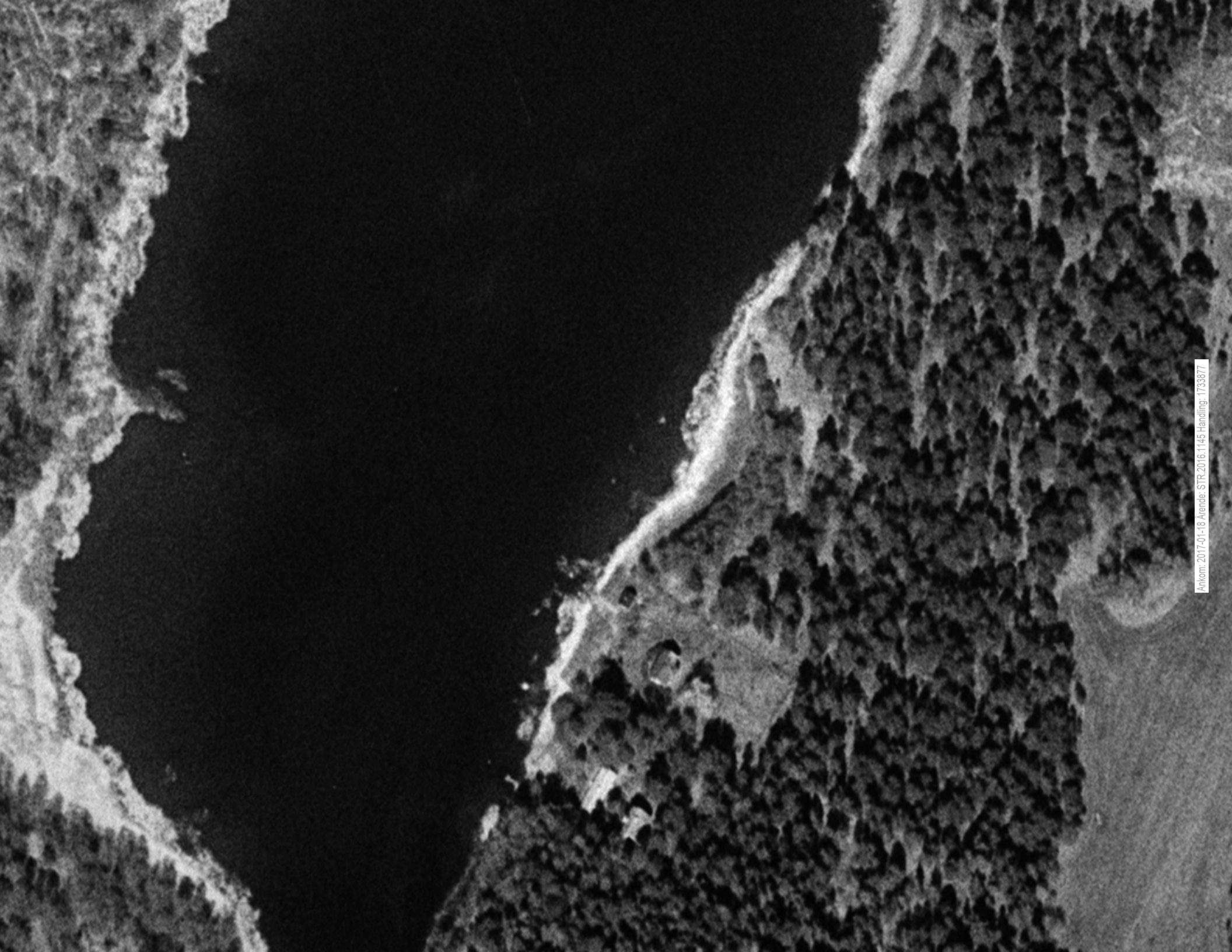








Ritning Nr: 1, Version: 1.0, Benämning: Flytbrygga
Material: trä/betong, Skala: 1:100



Markerat område
som enligt
föreläggandet skall
tas bort

