



Handläggare: Christel Hammar
Telefon: XTelefonX

Kvalitetsredovisning

Strukturella förutsättningar och organisation

Antal barn: 113 barn (oktober 2016)

Andel förskollärare: 38%

Barn per personal: 4,92st

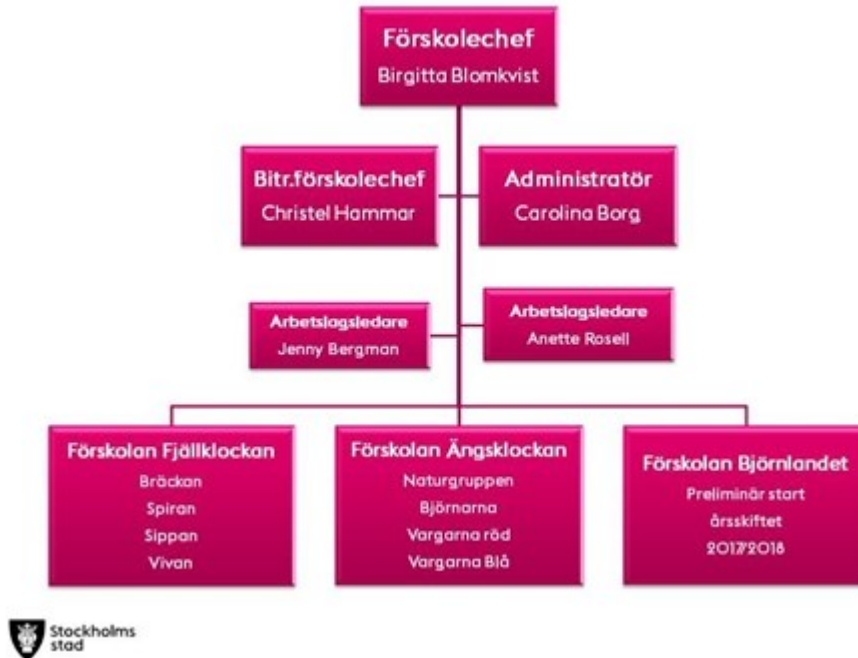
Antal barn per avdelning: 14,8st

Andel barn och personal med annat modersmål och antal språk:

- Antal barn som har svenska som ett av sina hemspråk: 18,6%
- Antal barn där svenska ej är ett av barnens modersmål: 2,7%
- Flerspråkig personal: 22%
- Antal språk barn: 13
- Antal språk personal: 7

Antal förskolor och deras organisation: Norra Djurgårdsstaden 2 är en enhet som växer. Just nu är vi 2 förskolor med fyra avdelningar på varje.

Förskoleenhetens organisation:



Underlag, källor och kvalitetsarbetets genomförande

De uppföljningar och utvärderingar som ligger till grund för de bedömningar som är gjorda i kvalitetsredovisningen är:

- **NDS2 verksamhetsplan**
- **WKI (Kvalitetsindikatorn för förskolan)**- Alla avdelningar har gjort WKI 2ggr under året. En gång i maj och den andra gången i oktober med uppföljning i november.
- **Förskoleundersökningen** - Varje avdelning har analyserat sitt resultat. Avdelningarna fick lyfta ett område där de hade ett gott resultat samt ett område där de hade ett mindre bra resultat. Dessa två områden blev en del i avdelningarnas LPP (lokal pedagogisk planering) som upprättades i början av höstterminen 2016. Förskolan Ängsklockan var så pass nyöppnad när undersökningen gjordes. Vi bedömer att resultatet inte visar hur verkligheten är då väldigt få fick

möjligheten att svara på undersökningen. Nöjdhetsgraden var mycket hög (100% inom de flesta områdena) vilket dock tyder på att starten av förskolan upplevdes som tillfredsställande av de få som fick delta i undersökningen. Övergripande är det två områden med låg nöjdhetsgrad som sticker ut i undersökningen. De handlar om kulturutbudet och vårdnadshavarnas delaktighet och inflytande. Under våren ska våra kulturombud skriva en kulturplan för att förtydliga och utveckla vårt kulturarbete. När det gäller delaktighet och inflytande ser vi att det främst handlar om vårdnadshavarnas möjlighet att påverka vår gård som det finns stort missnöje kring. Vi har nu upprättat en gårdsgrupp med vårdnadshavare, personal och förvaltningsrepresentant för att arbeta för en väl fungerande gård. Vi ser också att informationskanalerna från enheten behöver få en bättre kontinuitet. Vi har föräldrarråd med föräldrarepresentanter där vi öppnar upp för delaktighet och inflytande. Vi upplever dock att närvaron på mötena är bristfälliga.

- **Tertialrapport 2**
- **Likabehandlingsplan och plan mot kränkande behandling** - Vi upprättade vår första likabehandlingsplan under våren 2016. Revidering görs under november 2016. Alla avdelningarna har varit delaktiga i revideringen av planen under hösten 2016. För att utveckla planen och göra den mer levande i praktiken har avdelningarna kartlagt hur de praktiskt arbetar med likabehandlingsarbetet och hur de gör barnen delaktiga. Dessa aktiviteter har lagt in i planen.
- **Arbetslagens LPP (Lokal pedagogisk planering), arbetslagens uppföljningar och utvärderingar.** - Arbetslagen upprättar en lokal pedagogisk planering där de sätter upp övergripande mål, aktiviteter och arbetssätt utifrån barnens intressen, verksamhetsplanen och brukarundersökningen. Denna följs upp varje månad på avdelningskonferens och utvärderas på planeringsdag på våren.
- **Arbetsmiljöenkät** - En analys av arbetsmiljöenkäten visar på att många upplever stress. Den största påverkan är den höga frånvaron av personal. Det handlar både om sjukfrånvaro men även olika uppdrag som personalen har som kräver möten, utbildningsdagar och planering.

Mål/Åtaganden

Normer och värden

Likabehandling

Enheten Norra Djurgårdsstaden 2 upprättade sin första likabehandlingsplan under våren 2016. Den kommer att revideras och utvecklas under november 2016. All personal har under oktober fått i uppdrag att ge exempel på aktiviteter som de använder på sin avdelning/förskola som är relaterade till diskrimineringsgrunderna. Genom att göra tillägg med aktiviteter i vår likabehandlingsplan gör vi verktyget mer levande i vår verksamhet.

NÄMNDMÅL:

Barn och unga på Östermalm har goda och jämlika uppväxtvillkor

ENHETSMÅL:

Barnen bemöts utifrån alla människors lika värde

Förväntat resultat

Alla ska känna sig välkomna oavsett vem man är.

Resultat

Vi ser en ojämn kvalitet i bemötandet. Utifrån vår brukarundersökning vill vårdnadshavarna att vi blir bättre på bemötande både när det gäller fast personal och vikarier.

Bedömning och analys

Vi har arbetat aktivt med bemötande i vår enhet. Vi tror på att bemötandet är en av de viktigaste grundstenarna i vår verksamhet. Med bemötande menar vi främst mötet mellan vuxen-barn, vuxen-vuxen, barn-barn, vårdnadshavare-personal.

Vi ser en ojämn kvalitet i bemötandet och utifrån vår brukarundersökning vill vårdnadshavarna att vi blir bättre på bemötande både när det gäller fast personal och vikarier.

Då vi bedömer att vi ej lyckats med detta till fullo ser vi att vi som en ny enhet behöver skapa ett enat värdegrundat klimat på våra förskolor där ledningen ytterligare måste förtydliga vikten av ett gott bemötande.

Vi har närmast planerat in diskussionstillfälle där personalen ska få olika "case" att utgå ifrån.

Utveckling och Lärande

NÄMNDMÅL:

Alla barn utvecklar sina språkliga, kommunikativa, matematiska och naturvetenskapliga förmågor och kunskaper

ENHETSMÅL:

Alla barn utvecklar sina matematiska förmågor och kunskaper i förskolan

Förväntat resultat

Se barns glädje, intresse och förståelse för matematikens grunder och möjligheter genom att matematiken kontinuerligt genomsyrar och lyfts i barnens vardag på ett lustfyllt sätt.

Resultat

Vi bedömer att matematiken genomsyrar verksamheten på förskolorna. Vi upplever att det finns en stor medvetenhet hos personalen.

I WKI ligger variationen mellan 3-5 med ett snitt på 3,9. Tittar man på brukarundersökningen ser vi att andelen nöjda har en spridning på 65-100% mellan förskolorna.

ENHETSMÅL:

Alla barn utvecklar sina naturvetenskapliga förmågor och kunskaper i förskolan

Förväntat resultat

Se barns glädje och intresse för naturvetenskap genom att naturvetenskap kontinuerligt genomsyrar och lyfts i barnens vardag på ett lustfyllt sätt.

Resultat

Vi bedömer att vårt arbete med naturvetenskapliga förmågor och kunskaper i förskolan genomsyrar den dagliga verksamheten. Då vårt övergripande tema är "Barns möte med naturen och närmiljön i Norra Djurgårdsstaden" är detta en del som vi lägger stort fokus på. I brukarundersökningen är spridningen på andel nöjda 90-100% på våra förskolor vilket tyder på en hög nöjdhetsgrad. I WKI ligger variationen på 3-5 med ett snitt på 4.

ENHETSMÅL:

Alla barn utvecklar sina språkliga och kommunikativa förmågor och kunskaper i förskolan

Förväntat resultat

Se barns glädje och intresse för språk och kommunikation genom att matematiken kontinuerligt genomsyrar och lyfts i barnens vardag på ett lustfyllt sätt.

Resultat

Vi bedömer att vårt arbete med språkliga och kommunikativa förmågor och kunskaper genomsyrar den dagliga verksamheten.

På våra APT har våra läsombud och kulturombud alltid en punkt där de kan presentera och förmedla information till alla medarbetarna. Under året har det inte fungerat men vi kommer framöver vara tydligare om vikten av att sprida sina kunskaper för att skapa likvärdighet och utveckla arbetet vidare. En anledning är att de ansvariga inte kunnat gå på möten och att ombud slutat.

I WKI skattar sig personalen 3-5 med ett snitt på 4.

I brukarundersökningen är spridningen i nöjdhetsgraden 75-100% mellan förskolorna.

NÄMNDMÅL:

Barn och unga på Östermalm har goda och jämlika uppväxtvillkor

ENHETSMÅL:

Barnens verksamhet har god och jämlik kvalitet

Förväntat resultat

Verksamheten ska ha en likvärdig och god kvalitet oavsett förskola eller hemvist.

Resultat

Vi bedömer att vi ej har god och likvärdig kvalitet på alla avdelningar.

Bedömning och analys

Vi bedömer att likvärdigheten och den goda kvalitén skiljer sig åt mellan avdelningarna och förskolorna.

Vi bedömer att personalens kunskaper och erfarenhet kvalitetsmässigt skiljer sig åt. Detta påverkar förskolorna i stort, inte bara inne på varje avdelning. Personal eftersöker större möjligheter till pedagogiska diskussioner med kompetenta kollegor för att kunna utveckla verksamheten vidare samtidigt som andra anser att de pedagogiska kraven på dem är för höga.

Vi ser detta som ett resultat av att vi är en ny enhet där all personal kommer från olika verksamheter och bär med sig olika förväntningar och krav.

För att komma till rätta med detta fortsätter vi våra pedagogiska diskussioner i hela enheten för att skapa likvärdig syn och förståelse för varandras olikheter och möjligheter att skapa bästa möjliga verksamhet utifrån våra förutsättningar.

Vi bedömer även att likvärdigheten och den goda kvalitén skiljer sig åt när det handlar om den pedagogiska miljön. För att skapa likvärdighet har vi utformat gemensamma skyltar för vilka "hörnor" (lärmiljöer) som ska finnas på alla avdelningar. Detta utifrån läroplanens mål. Samtidigt är det också viktigt att varje avdelning anpassar sitt material utifrån barnens intressen.

Vi bedömer att vissa avdelningar behöver vidare stöttning. Vissa efterfrågar på eget initiativ stöd. Utifrån kvalitetsindikatorns resultat utformar vi individuellt olika lösningar för hur varje avdelning kan stöttas på bästa möjliga sätt utifrån deras förutsättningar.

I WKI 2016 har en av avdelningarna skattat sig som en tvåa i den pedagogiska miljön. Snittet ligger på 3,75 med en variation på 2-5.

Barns inflytande

NÄMNDMÅL:

Förskola, skola och socialtjänst samverkar

ENHETSMÅL:

Enheten samverkar med socialtjänsten kring barns rättigheter.

Förväntat resultat

En fungerande samverkan mellan förskola och socialtjänst kring barns rättigheter tillgodoses.

Resultat

Det har ej funnits ett behov av samverkan med socialtjänsten 2016.

Bedömning och analys

Vi arbetar med barns rättigheter utifrån vår likabehandlingsplan och plan mot kränkande behandling samt FN:s Barnkonvention.

Förskola och hem

NÄMNDMÅL:

Förskolorna samverkar med föräldrar/vårdnadshavare

ENHETSMÅL:

Enheten samverkar med vårdnadshavarna kring delaktighet och inflytande.

Förväntat resultat

Vårdnadshavarna känner sig delaktiga i den dagliga verksamheten.

Resultat

Utifrån brukarundersökningen är spridningen i nöjdhetsgrad mellan förskolorna 45-100%

Bedömning och analys

Den förskola som har en nöjdhetsgrad på 45% har diskuterat varför nöjdhetsgraden är så låg. Generellt är detta den del som föräldrar brukar ha en lägre nöjdhetsgrad på men då den ligger så pass lågt måste vi fundera på vad som är orsaken. Vi har i föräldrarådet diskuterat och bett vårdnadshavarna att förtydliga vad det är för slags delaktighet och inflytande de vill ha.

Viktigaste delen i arbetet med delaktighet och inflytande ser vi i den dagliga kontakten.

Vi bedömer att våra informationskanaler behöver vara tydligare. Alla avdelningar ska skicka ut ett informationsbrev varje vecka. Vi har gemensamma mallar för likvärdigheten. Det har funnits vissa variationer i hur kontinuerligt breven skickats ut. Vi behöver bli bättre på att alla skickar ut den utlovade informationen när den ska.

Varje månad skickas det ut ett informationsbrev från ledningsgruppen.

Vi bedömer att irritationen på utformningen av våran gård skapar ett stort missnöje. Föräldrar försöker påverka men inget händer. Vi arbetar aktivt för att hitta lösningar men denna process tar tid. Vi har nu skapat en gårdsgrupp där föräldrar är delaktiga.

För att skapa delaktighet bjuder vi in till förskoleråd, föräldramöten, utvecklingssamtal, lucia, sommaravslutning.

Vi tror att dessa åtgärder kommer att höja nöjdhetsgraden.

Tidigare utvecklingsinsatser

Kvalitetsindikatorn

På enheten har vi under året 2016 arbetat med kvalitetsindikatorn två gånger. Första gången i maj och andra i oktober. Den som gjordes i maj såg vi som en provomgång för att ge personalen möjlighet att testa och sätta sig in i det digitala verktyget. Genom provomgången blev förväntningarna synliga. Avdelningarna fick då möjlighet att utveckla sin verksamhet vidare till andra WKI tillfället i oktober.

Då vi är en ny enhet har vi inga tidigare resultat att jämföra och utgå från.

Vi upplever att verktyget är användarvänligt och tydligt. Vår förhoppning är att arbetet med WKI används och blir levande i det dagliga arbetet för att kunna följa upp och utvärdera vår verksamhet. I november genomförde ledningsgruppen diskussioner med avdelningarna för att analysera hur de värderat sig, vilka framgångsfaktorer de identifierat samt diskuterat åtgärdsplanerna för hur de ska gå vidare för fortsatt verksamhetsutveckling.

Där vi ser skillnader i kvalitén mellan avdelningarna stöttar ledningsgruppen genom handledning. Vår plan är att även våra arbetslagsledare ska kunna handleda i utvecklingsarbetet på förskolorna. De väl fungerande avdelningarna ska kunna inspirera och vara goda förebilder för de mindre väl fungerande avdelningarna.

Pedagogisk miljö och material

På enheten varierar synen och kunskapen kring pedagogiska miljöer och material och dess betydelse för barns utveckling. Majoriteten av avdelningarna har stor kunskap och har utvecklat lärmiljöer med tillfredställande material men hos vissa behöver miljöerna tydliggöras så att dess syfte blir mer synligt. Detta är något vi arbetar med genom pedagogiska samtal och handledning. Genom att skapa välfungerande miljöer, den tredje pedagogen, inspireras barnen till tillåtande lek och utforskande. Vi ser att där miljöerna inte är tillfredsställande finns mer förbud och stress.

Genomsnitt	Variation
3,75	2-5

Skapande verksamhet och olika uttrycksformer

Övergripande erbjuds och används skapande och olika uttrycksformer dagligen. Personalen inom enheten har kunskap om vikten kring barnens skapande. Vi ser viss skillnad på förskolorna. Där ateljé finns ser vi att skapandet är mer synligt och där rörelserum finns tillgängligt ser vi att musik-, rytm-, dansuttryck används mer. På förskolan där skapandet är mer synligt upplever vi att man inspireras av varandra och det bidrar till att erbjudandet av skapande blir mer likvärdigt för barnen.

Genomsnitt	Variation
3,75	3-5

Barns språkliga och kommunikativa utveckling

På enheten läggs stor vikt i barnens språkutveckling och vi upplever att detta är en av våra styrkor. Samtliga avdelningar arbetar medvetet och aktivt med språk och kommunikation.

På en av avdelningarna där ett av våra läsombud arbetar har man lagt sig på en heltäckande nivå. Där finns en väl genomtänkt verksamhet med stort fokus på språket. Här behöver vi utveckla samarbetet mellan avdelningarna så högre nivå kan nås mer övergripande. Vi måste ge alla läs/kulturombud fler möjligheter att

mötas och sprida sina kunskaper kring språkutveckling. Som en fast punkt på APT kan detta göras möjligt.

Genomsnitt	Variation
4,0	3-5

Barns matematiska utveckling

Förskolorna använder matematik i vardagen. Det finns en stor medvetenhet hos personalen att matematik finns överallt och inte bara är att para ihop skor eller dela frukt. Dessa aktiviteter syns också och är positiva men det finns mycket mer och vi upplever att viljan och kunskapen finns på många av avdelningarna att utforska matematikens grunder vidare. T.ex. arbetas det med rumsuppfattning vilket handlar om lägesbegrepp och positionering. När man arbetar med matematik använder man sig av matematiska begrepp som t.ex. kvadrat istället för fyrkant.

Genomsnitt	Variation
3,9	3-5

Naturvetenskap och teknik

Enhetens gemensamma tema är Barns möte med Naturen och vår närmiljö i Norra Djurgårdsstaden. Här har många skattat sig högt och vi vittnar om en hög kvalitet i arbetet med naturvetenskap och teknik. Hos flera av avdelningarna arbetar man även aktivt med experiment som en del av vardagen. Då vår enhet ligger i Norra Djurgårdsstaden där kemikaliesmart och grön flagg arbetet varit med oss sen start så upplever vi en tydlig koppling till naturvetenskap och teknik som en naturlig följd.

Genomsnitt	Variation
4,0	3-5

Enhetsgemensamma insatser

Gemensamt tema "Barns möte med naturen och närmiljön i Norra Djurgårdsstaden"

Kemikaliesmart

Grön flagg

Nystart = utformning och organisation av avdelningar, miljö (inne/ute), verksamheten.

Skapandet av enhetens traditioner = ett springlopp för alla barn på våren, fira förskolornas årsdagar, lucia, midsommar, sommaravslutning....

Arbetslagsledarnas nätverk med all personal

APT och AK

Litteraturseminarium - Alla har under höstterminen läst "Uppföljning, utvärdering och utveckling i förskolan" som vi gemensamt haft pedagogiska diskussioner kring.

Pu tid

WKI verktyget, att det används som ett levande hjälpmedel till utvecklingen av verksamheten på respektive avdelning.

Arbetslagsledarna (en per förskola) leder nätverk i enheten. De leder ej nätverk på sin egen förskola.

TAKK

Språk och kulturombud - Samarbetar kring språk och kulturutveckling i enheten. De arbetar med att utforma en kulturplan.

Enhetens analys av kvaliteten

Nystart - Nästa år är första året vi kan göra jämförelse i förskoleundersökningen. Det ska bli intressant att se om våra insatser med att utforma en kulturplan och arbetet kring att få vårdnadshavarna att känna sig mer delaktiga och ha större inflytande påverkas i rätt riktning.

En enhet som växer och förändras behöver vara flexibel. Vi måste prova olika vägar för att hitta en struktur som är bäst för vår enhet. Vi måste utforma långsiktiga mål. För att nå dit måste vi kortsiktigt våga "misslyckas" för att långsiktigt lyckas. Detta för att forma en hållbar verksamhet inför framtiden.

Kvaliten är varierande och vi strävar efter en likvärdig kvalitet där verksamhetens "röda tråd" är tydligt synlig. Detta mål vill vi nå genom att fortsätta arbetet med organisation, utvecklandet av verksamheten och driva temat vidare framåt. En orsak till den varierande kvalitén kan vara personalens ojämna kunskaper och förmåga att följa uppdraget. Här behöver vi mötas och lyfta och stötta varandra och utgå från det vi kan. Alla har ett eget värde och en värdighet. Vi bör utgå från att alla har goda idéer och talanger som berikar vår gemensamma miljö.

Vår arbetsmiljöundersökning visar på att vissa i personalgruppen känner stress och höga krav. Då vissa upplever höga krav och andra att kraven är för låga visar detta ytterligare på personalens olika kompetenser. Stressen beror främst på hög frånvaro.

Vi är i uppstartsskede när det gäller våra hälsocoacher. Vi hoppas på att deras arbete kommer att påverka personalens välmående.

I WKI har enheten generellt skattat sig högt, även vårdnadshavarnas nöjdhetsgrad i förskoleundersökningen är hög, i ämnet naturvetenskap och teknik. Vår analys är att engagemanget och intresset i vårt gemensamma tema bidrar till denna faktor. Vi tror att anledningen till att naturvetenskap och teknik ligger högt beror på kontinuerlig information (veckobrev) till vårdnadshavare kring ämnet samt att det syns och är levande i dokumentation och i våra miljöer på förskolan. Vi tror att om man arbetar med samma engagemang inom språk och matematik kommer även hur personalen skattar sig och vårdnadshavarnas nöjdhetsgrad att höjas.

Utvecklingsområden på enhetsnivå

- Säkerställa kvalitén på enheten, förskolorna och varje avdelning genom ett strukturerat systematiskt kvalitetsarbete.
- Utveckla våra lärmiljöer - Utforma innehållsrika och inbjudande lärmiljöer på avdelningarna.
- Förtydliga ansvarsområden för både personal och ledningsgrupp.

Förslag till stadsdelsnämnden

Bilagor