



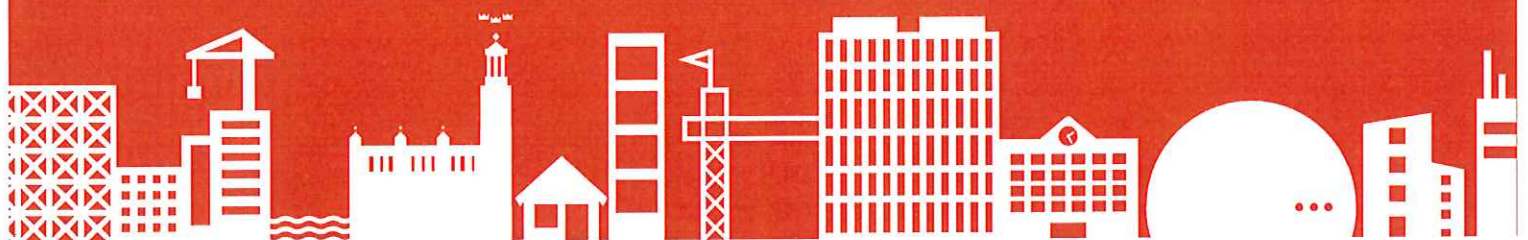
Stockholms
stad

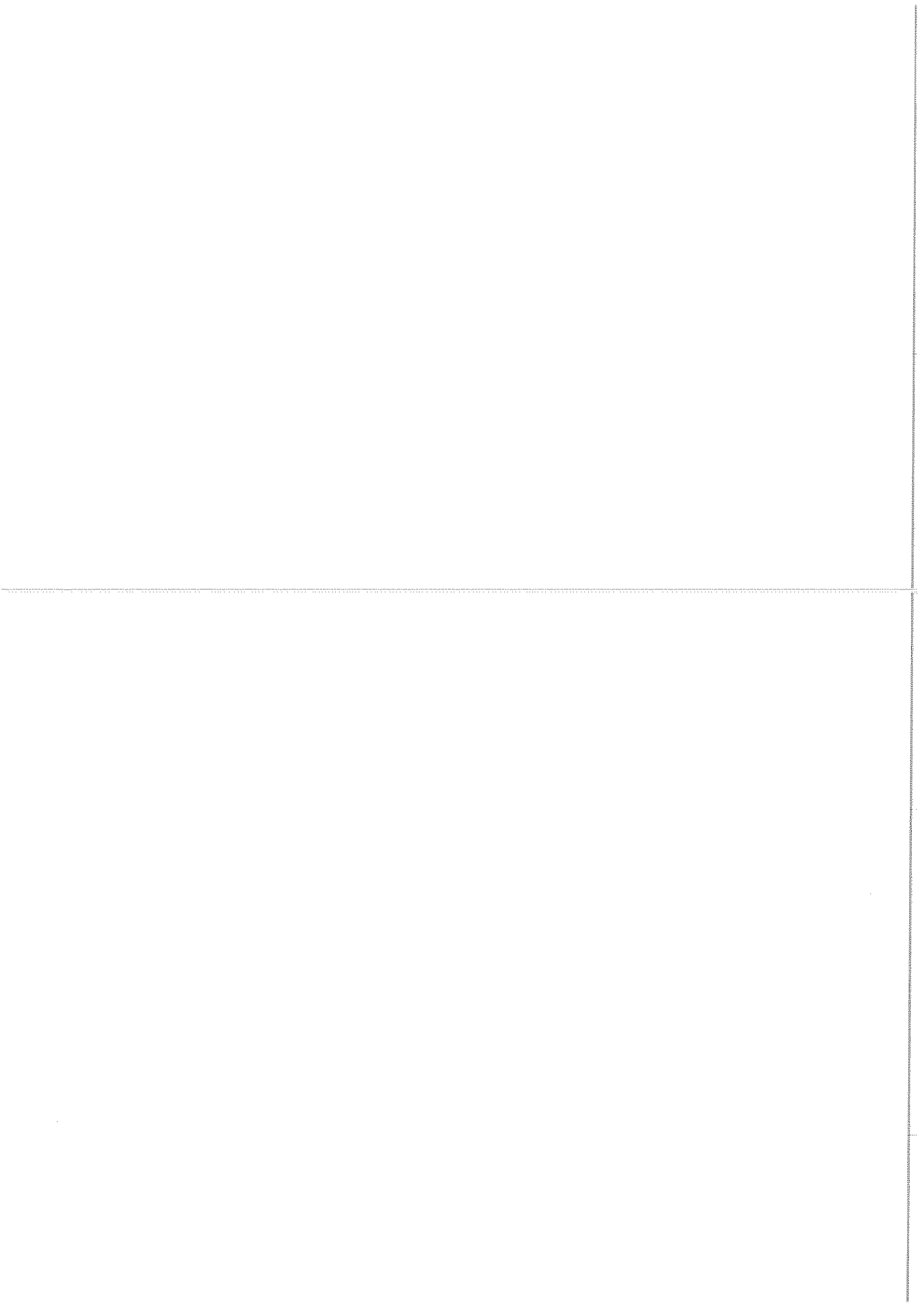
Staden där vi möts

Arkitektur och kultur i det offentliga rummet

Delrapport från Kommissionen för ett socialt hållbart Stockholm

Författare: Åsa Dahlin





Förord

Denna rapport är framtagen av Kommissionen för ett socialt hållbart Stockholm. Den behandlar ett utvecklingsområde av betydelse för ett socialt hållbart Stockholm och innehåller rekommendationer och åtgärder som staden kan vidta för att främja en sådan utveckling.

Stockholms stad inrättade Kommissionen för ett socialt hållbart Stockholm under 2015 med uppdraget att analysera skillnader i livsvillkor i kommunen och lämna förslag på åtgärder för en jämlik och socialt hållbar stad.

Kommissionens arbete bedrivs inom stadens förvaltningsorganisation och organiseras utifrån fyra utpekade utvecklingsområden. Enligt direktiv ska kommissionens arbete vila på vetenskaplig grund och genomföras i samverkan med fristående forskare. De forskare som kopplas till kommissionen ska ta fram vetenskapliga underlag med förslag till åtgärder inom avgränsade fördjupningsområden.

I framtagandet av denna rapport har sådana underlagsrapporter och andra vetenskapligt grundade underlag varit en viktig utgångspunkt. Rapporten utgår därutöver från erfarenheter i stadens egna verksamheter och lärdomar från andra städer och regioner. Framtagna rekommendationer och åtgärder rör huvudsakligen frågor som kommunen har rådighet över.

Sammanfattning

Det offentliga rummet binder samman Stockholms olika delar och utgör spelplats för stadslivet. Att ta hand om och utveckla Stockholms olika gemensamma stadsrum är därför avgörande för att uppnå målet om en socialt sammanhållen stad. Befintliga torg, gator, parker, kajer och stränder, lek- och idrottsplatser behöver utvecklas på ett bra sätt i hela staden. När staden växer kraftigt behövs också fler arkitektoniskt väl gestaltade och kulturellt innehållsrika offentliga stadsrum, särskilt i de yttre delarna av staden. På vissa platser utgör dock de offentliga rummen snarare en sorts oönskad mellanzon som riskerar att skilja stadsdelar och människor från varandra. Ställningstaganden behöver därför göras genom hela planeringsprocessen för att främja utvecklingen av de sociala värdena i det offentliga rummet. Det behöver ske både i rådgivande översikts- och områdesplanering och i detaljplaner och markanvisningar.

Stadsbyggandet ska bidra till likvärdiga livsvillkor i hela staden så att goda och trygga livsmiljöer kan erbjudas överallt. Men trots att Stockholm är en välplanerad stad finns det brister i skötsel och utveckling av offentliga platser. I de socioekonomiskt svagare områdena i staden är omsorgen om de gemensamma stadsrummen särskilt viktig, inte minst med tanke på att där ofta finns många barn och unga och trångboddhet. Stockholms stad behöver därför stärka det sociala investeringsperspektivet i stadsutvecklingen. Investeringsmedlen behöver bli mer jämlikt fördelade över hela stadens geografi. Roller och ansvar hos olika aktörer i den lokala platsutvecklingen behöver samtidigt identifieras och nya innovativa samverkansmetoder prövas.

Kulturlivet är starkt i Stockholm men har potential att bidra i ännu högre grad till ett inspirerande stadsliv. Kulturlivsfrågorna behöver hanteras bättre i dagens stadsplanering och även här behövs ett socialt investeringsperspektiv. Ökad närvaro av kultur kan bidra till fler meningsfulla möten mellan olika grupper av människor i staden. Det kan även bidra till lokal platsutveckling som gör att människor kan trivas bättre i sin stadsmiljö och känna sig delaktiga i en lokal identitet. Enprocentsregeln behöver användas så att satsningarna på konst blir mer rättvist fördelade i staden. Ateljéerna och mötesplatserna för kultur behöver bli fler, särskilt i några av de yttre stadsdelarna. Stockholm kan även öka användningen av tillfällig arkitektur och konst på ett sätt som bidrar till ökad kulturnärvaro i det offentliga rummet.

Innehåll

Förord	3
Sammanfattning	4
1 Bakgrund	6
1.1 Kommissionen för ett socialt hållbart Stockholm	6
1.2 Boende och stadsmiljö	7
1.2.1 Arkitektur och kultur i det offentliga rummet	7
1.2.2 Framtagande av rapporten	8
1.2.3 Rapportens disposition	9
2 Det offentliga rummet och social hållbarhet	10
2.1 Det offentliga rummet binder samman staden	10
2.1.1 Stadsliv och städers framgång	12
2.1.2 Trygghet och tillit i stadsmiljön	13
2.2 Stadsplanering med människan i centrum	16
2.2.1 Rätten till ett bra stadsliv	16
2.2.2 Jämlik och demokratisk stadsplanering	17
2.2.3 Behov av innovativa processer och verktyg	18
2.3 Kulturens roll i det offentliga rummet	20
2.3.1 Kulturvärde och social hållbarhet	21
2.3.2 Kulturliv och sociala investeringar i stadsmiljön	22
2.3.3 Nyttor av kulturnärvaro i stadsmiljön	23
3 Arkitektur och kultur i Stockholms offentliga rum	28
3.1 En stad som behöver bli mer jämlik	28
3.1.1 En trygg och levande stad för alla - vision och verklighet	29
3.1.2 Segregationen behöver minska	31
3.2 Stadslandskapets arkitektur- och kulturvärden	32
3.2.1 En välplanerad stad som ska bli tätare	32
3.2.2 Kunskaper om arkitektur- och kulturvärdena	34
3.2.3 Utveckling i de yttre stadsdelarna	36
3.3 Socialt värdeskapande stadsutveckling	38
3.3.1 Lokala samverkansprojekt - Stockholmsexempel	39
3.4 Kulturnärvaron i Stockholms stadsmiljö	42
3.4.1 Kulturutbud i stadsmiljön	43
3.4.2 Konsten och ateljéerna	47
3.4.3 Kulturstödet	49
4 Rekommendationer och åtgärder	50
B2.1 Stärk det sociala investeringsperspektivet i stadsutvecklingen	50
B2.2 Prioritera socialt värdeskapande platsutveckling i socioekonomiskt svaga områden	53
B2.3 Använd kulturnärvaro som drivkraft för ett vitalt stadsliv	54
Referenser	58
Bilagor	62

1 Bakgrund

1.1 Kommissionen för ett socialt hållbart Stockholm

Stockholms stads budget för 2015 slår fast att utvecklingen mot ett mer delat Stockholm ska vändas. Att Stockholm ska vara en sammanhållen stad utgör ett av fyra inriktningsmål fram till 2018. Kommunfullmäktige i Stockholms stad beslutade inför 2015 att tillsätta en kommission som ett led i att förverkliga denna ambition. Kommissionen för ett socialt hållbart Stockholm har fram till och med 2017 uppdraget att analysera skillnader i livsvillkor och föreslå åtgärder för hur Stockholms stad kan minska dessa skillnader och främja en socialt hållbar utveckling i staden.

Det innebär att kommissionen ska tillhandahålla Stockholms stad med verktyg för budgetstyrning och -uppföljning, prioritering och genomförande av åtgärder som fördelar samhällets resurser på ett sätt som möjliggör för fler att förverkliga sina liv genom studier och arbete. Åtgärderna ska också bidra till att ge alla stockholmare tillgång till goda och trygga livsmiljöer och stärka den sociala sammanhållningen och delaktigheten i samhället.

Ett mål med kommissionen är att redan under arbetets gång kunna gå från analys till verkställande av åtgärder. För att möjliggöra det leds arbetet av utsedda utvecklingsledare inom förvaltningsorganisationen. Genom fördjupningar tas åtgärder fram fortlöpande som sedan kan integreras i ordinarie processer för ledning och styrning. Arbetet organiseras kring följande fyra utvecklingsområden:

- Uppväxt och utbildning
- Arbete och försörjning
- Boende och stadsmiljö
- Demokrati och trygghet

Kommissionens arbete ska enligt direktiv också vila på vetenskaplig grund och genomföras i samverkan med fristående forskare. De forskare som kopplas till kommissionens arbete ska ta fram vetenskapliga underlag med förslag till åtgärder inom avgränsade fördjupningsområden som bidrar till att stärka den sociala hållbarheten i Stockholm.

En viktig del av kommissionens arbete är också att bidra till öppen och allsidig dialog om sociala skillnader i Stockholm. Därför kommer kommissionen att arrangera föredragningar, seminarier och konferenser kontinuerligt.

Den här är den andra delrapporten inom utvecklingsområde Boende och stadsmiljö. Den första delrapporten *Från delad till enad stad: Översiktsplanering för social hållbarhet* publicerades under våren 2016.

1.2 Boende och stadsmiljö

Stadens utformning och människors boendemiljö påverkar välbefinnande och hälsa på ett direkt sätt. Närhet till arbetsplatser, skolor, service, kollektivtrafik och grönområden stärker livskvaliteten och ökar välbefinnandet. Den fysiska miljöns gestaltning kan också ge förutsättningar för sociala relationer mellan människor, öka tryggheten och främja möten mellan grupper i samhället. Tillgången på bostäder påverkar vilka möjligheter invånarna har att välja var de vill bo och vilket liv de vill leva. Hur trångt vi bor påverkar också livssituationen. Alla dessa faktorer samverkar för att skapa en god boende- och stadsmiljö som kan öka förutsättningarna för människors välbefinnande.

När Stockholms utveckling nu är inne i ett expansivt skede finns möjligheter att bygga en mer jämlik stad med mer likvärdiga stadsbyggnadskvaliteter i hela staden. Det går att förbättra områden och platser som idag är eftersatta eller upplevs som otrygga och har brister, till exempel ur ett barn-, äldre- eller jämställdhetsperspektiv. Den snabba utbyggnadstakten kan dock även leda till att existerande problem i stadsmiljön kan förstärkas. I värsta fall kan redan utsatta områden stigmatiseras och nya sociala problem kan uppstå. Det kan handla om ökad boendesegregation, ojämlig tillgång till service, kollektivtrafik eller andra resurser och fler otrygga stadsrum. När befolkningen ökar mer än bostadsbyggandet finns också risk för ökad trångboddhet och att socioekonomiskt svagare hushåll kan hamna utanför bostadsmarknaden. Det ligger alltså ett stort ansvar inom stadsbyggnadsområdet att klara utmaningarna för att uppnå målet om en sammanhållen stad.

1.2.1 Arkitektur och kultur i det offentliga rummet

Jämlika, trygga och väl utformade offentliga stadsrum är avgörande för att uppnå visionen om en socialt sammanhållen stad. Det är i dessa torg, gator, parker, promenad- och cykelstråk, lekparkar och idrottsplatser, som stadslivet pågår och där mötet mellan människor sker i vardagslivet. I den starka förändringstakt som nu råder av den

fysiska miljön i staden är det avgörande att arbeta medvetet med de sociala värdena i Stockholms offentliga rum för att nå målet om en stad som håller samman. I fördjupningen har därför undersökts vad staden idag gör för att utveckla det offentliga rummet. Men framförallt vad Stockholms stad behöver göra för att stärka och förnya arbetet så att det offentliga rummet kan bli mer jämlikt, tryggt, innehållsrikt och väl gestaltat i staden som helhet.

Rekommendationer och åtgärder föreslås för att stärka det sociala investeringsperspektivet i stadsutvecklingen samt för att öka användningen av ”kulturnärvaro” som en drivkraft för ett vitalt stadsliv.

1.2.2 Framtagande av rapporten

Rapporten har tagits fram av Åsa Dahlin, utvecklingsledare inom området Boende och stadsmiljö. Arbetet har, i de delar som berör kulturförvaltningen, skett i nära samverkan med Anna Rygård, stadsutvecklingsstrateg. Ett flertal förvaltningar inom staden har bidragit med viktiga inspel, t.ex. stadsbyggnadskontoret, trafikkontoret, exploateringskontoret, fastighetskontoret samt Skärholmen och Spånga-Tensta stadsdelsförvaltningar. Företrädare för Stadshus AB, de allmännyttiga bostadsföretagen och stadens skolfastighetsbolag SISAB har deltagit i arbetet. Kulturförvaltningen har även uppdragit åt arkitekturforskaren Malin Zimm att ta fram en skrift (bilaga 3). Rådet till skydd för Stockholms skönhet har, genom Henrik Nerlund, bidragit med synpunkter (bilaga 2). Samfundet S:t Erik har kommit med ett yttrande (bilaga 2). Även Stockholms Arkitektförening har bidragit med synpunkter under arbetet.

Den här rapporten knyter an till den första delrapporten *Från delad till enad stad: Översiktsplanering för social hållbarhet* och till den underlagsrapport som forskare vid KTH då tog fram *Jämlika livsvillkor och stadsbyggande: Inspel till pågående översiktsplanering*. Det är samma forskargrupp vid KTH som har haft uppdrag att ta fram underlagsrapporten *Kulturnärvaro: Inspel till Boende och stadsmiljö, del av kommissionen för ett socialt hållbart Stockholm*. (bilaga 1). Forskaren Ann Legeby har haft huvudansvaret. Även forskaren Daniel Koch och doktoranden Eshan Abshrini har deltagit i arbetet. Som del av forskningsuppdraget har workshoppar hållits med tjänstepersoner från olika förvaltningar. Forskarna Alexander Ståhle, Jerker Söderlind samt Björn Hellström har också bidragit med kortare skriftliga inspel (bilaga 2).

1.2.3 Rapportens disposition

Rapporten består av fyra kapitel där det första är denna inledning. Det andra kapitlet handlar om varför det, ur ett socialt hållbarhetsperspektiv, är nödvändigt att pågående utveckla städers offentliga rum på ett jämlikt sätt. Utblickar görs mot forskning samt nationellt och internationellt arbete. I kapitlet introduceras också begreppet "kulturnärvaro" med inspiration från stödforskningen.

Rapportens tredje kapitel handlar om Stockholms stad, vad som görs och behöver göras för att förbättra förutsättningarna för mer likvärdiga livsvillkor i det offentliga rummet i stadens olika delar. Analyser och erfarenheter presenteras som visar att det behöver ske en mer jämlik utveckling när det gäller arkitektur- och stadsbyggnadskvaliteter och tillgång till ett rikt kulturliv i hela staden.

I det avslutande fjärde kapitlet presenteras rekommendationer och åtgärder som kan bidra till att utveckla det offentliga rummet för ~~stad social hållbarhet. Dessa rekommendationer och åtgärder~~ bygger på erfarenheter inom staden, omvärldsanalys samt stödforskningens resultat, och ska ses i relation till det arbete som redan pågår i staden inom arkitektur- och stadsbyggnadsområdet samt inom kulturområdet.

Fotografierna i rapporten visar främst offentliga stadsrum i Stockholms yttre stadsdelar och är mestadels hämtade från stadens egen bildbank.

2 Det offentliga rummet och social hållbarhet

I det här kapitlet diskuteras frågor om betydelsen av det offentliga stadsrummet för städernas sociala sammanhållning. Betoningen ligger på den roll som arkitekturen och kulturen spelar. Urbaniseringen är att betrakta som en av de största utmaningarna som mänskligheten idag står inför. Att hantera dess effekter handlar om avvägningar och synergier mellan olika intressen och mellan ekonomiska, ekologiska och sociala perspektiv. Enligt FN:s prognos väntas befolkningen i städer växa med totalt 2,4 miljarder fram till år 2050.¹ Det finns förstås stora kunskaper om stadsutveckling i världen för Stockholm att lära av. Som arkitektur- och kulturstad, kan Stockholm också bidra genom att vara en god förebild när det gäller den fortsatta utvecklingen mot ett jämlikt offentligt rum. Staden har en internationellt uppmärksammat tradition av god stadenplanering och ett rikt kulturliv.



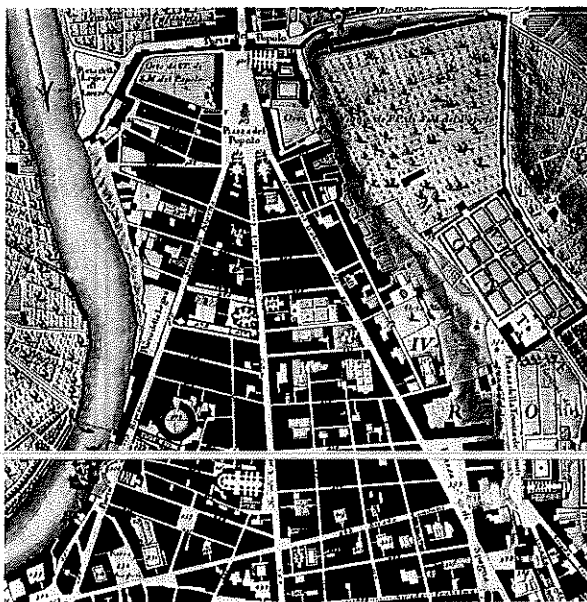
Skärholmens centrum 2015. Ett offentligt rum med ett rikt stadsliv. Fotograf: Lennart Johansson.

2.1 Det offentliga rummet binder samman staden

Städer består inte bara av byggnader utan utgörs till stor del av det sammanhängande system av offentliga rum mellan husen som till exempel utgörs av gator, torg, parker, lek- och idrottsplatser. Det är i dessa stadsrum som det gemensamma stadslivet pågår och möten

¹ Se t.ex. SCB *Markanvändningen i Sverige*. Sjätte utgåvan 2013.

mellan människor sker. Det offentliga rummet som binder samman staden behöver därför pågående skötas och utvecklas och relateras till dynamiken i stadsutvecklingen för att bidra till den sociala sammanhållningen i staden. Det ska finnas utrymme för olika åsikter och intressen att mötas i ett demokratiskt välfungerande offentligt stadsrum.²



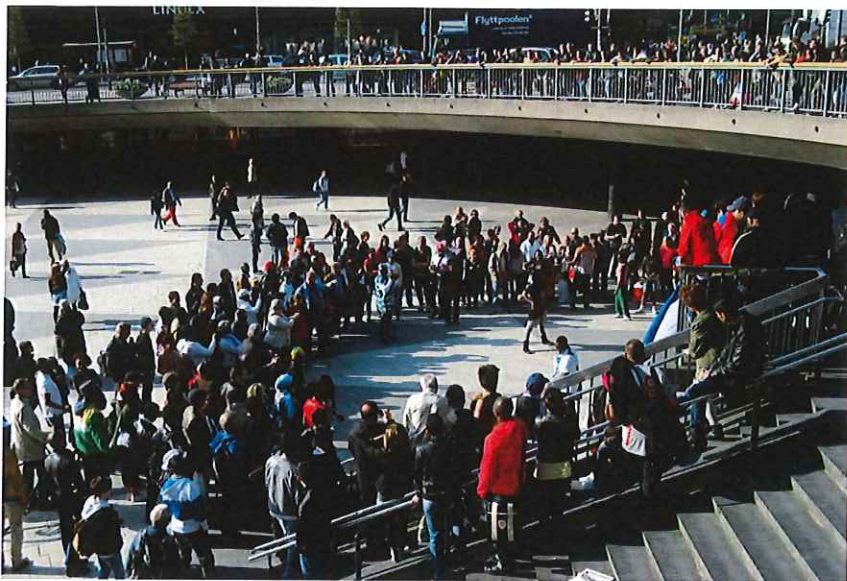
Illustrationen visar detalj av "Nolli-planen" över Rom av Giovanni Batista Nolli 1748, som visar systemet av offentliga rum som binder samman staden. Bilden har historiskt sett fungerat som en ögonöppnare till att betrakta det offentliga rummet ur ett helhetsperspektiv.

Den snabba urbaniseringstakten i världen har de senaste decennierna genererat en livlig diskussion om de offentliga stadsrummens betydelse för en framgångsrik och hållbar utveckling i städerna. UN-habitat betonar i *The Charter of Public Space* att *offentliga rum* är alla platser som är offentligt ägda eller används publikt, och som är tillgängliga för alla, utan avgift och utan vinstintresse. Medborgerliga rättigheter ska garanteras för alla i de offentliga stadsrummen och skillnader mellan människor ska respekteras och uppskattas.³

² Se t.ex. Moa Tunström 2015 "Gemenskap i den hållbara staden – social hållbarhet och medborgarinflytande".

Det finns omfattande forskning inom området stadsbyggande och offentliga rum där distinktioner görs mellan olika grader av offentlighet. Se en sammanställning i bilagan av Legeby, Koch och Abshrini 2016.

³ UN-Habitat 2015. Se även t.ex. Catharina Gabrielsson 2011. "PM beträffande offentliga rum."



Sergels torg 2011. Stockholms mest använda offentliga rum när det gäller olika slag av åsiktsutbyten och manifestationer. Sergels torg rustas nu och en hel del förändringar kommer att ske i näromgivningen som hör samman med visionen om ett levande city med fullt utnyttjat rum i stadsdelen. Fotograf: Anne Lintala.

2.1.1 Stadsliv och städers framgång

En positiv utveckling av det offentliga rummet sker inte av sig själv utan behöver planeras med tydliga strategier och kontinuerlig uppföljning. Att säkerställa en kvalitativ utveckling lönar sig på sikt eftersom stadslivet är grundläggande för att städer ska kunna blomstra. Städer som successivt förbättrar livskvalitén för sina medborgare blir mer framgångsrika och hållbara. Städer som tar hand om det offentliga rummet erbjuder goda gatumiljöer, grönområden, parker, torg och andra gemensamma platser av betydelse för människors välbefinnande. Ett väl fungerande offentligt rum hjälper till att skapa en känsla av gemenskap och bidrar till att det sociala kapitalet växer. Livlighet och frekvent användning av gemensamma platser bidrar till trygga och attraktiva stadsmiljöer.⁴

Stadsförnyelse kan också resultera i oönskade former av *gentrifiering* som bidrar till ökad segregation. Gentrifiering kan beskrivas som en social förändringsprocess som består i att personer med hög ekonomisk status flyttar till stadsdelar som traditionellt har dominerats av socioekonomiskt svaga grupper. Städer behöver ha en medveten strategi för att hantera gentrifieringsprocesser.

⁴ Se t.ex. UN-habitat 2015. *Habitat III Issue Paper, 11 Public Space*. New York. Gentrifieringsdiskussion är komplex och det finns en hel del forskning t.ex. hos Institutet för bostads- och urbanforskning, IBF, vid Uppsala Universitet. http://www.ibf.uu.se/om_ibf/

Ambitionen bör vara att hitta en balans i stadsutvecklingen där de negativa effekterna motverkas. Förnyelsen av befintliga områden innebär också positiva sociala effekter genom att fler människor med olika bakgrunder kan mötas och genom att områdena kan bli mer socioekonomiskt blandade. UN-habitat uttrycker att gentrifiering som ökar fastighetsvärden kan bidra till att generera nya resurser i staden, men det krävs då en social fördelningspolitik för att berika det offentliga rummet i socioekonomiskt missgynnade stadsdelar.⁵



Tillfällig festlighet i Farsta centrum 2013. Fotograf: Lennart Johansson.

2.1.2 Trygghet och tillit i stadsmiljön

Det är ett varningstecken i arbetet för social sammanhållning i staden som helhet om det finns stora skillnader i upplevelser av trygghet i stadsmiljön i olika stadsdelar. Otrygghet måste därför aktivt motverkas, inte minst i miljöer där människor tar sig till och från viktiga målpunkter som t.ex. skolor, arbetsplatser och hållplatser för kollektivtrafik. Känslor av otrygghet skapar begränsningar och hindrar människor från att vilja vara i stadsmiljön och ta del av olika aktiviteter. Det kan handla om att inte våga gå ut när det är mörkt eller att ta omvägar för att undvika vissa platser. Otrygghet i städerna brukar ofta kopplas samman med vissa fysiska platser vilket ger goda möjligheter att sätta in trygghetsskapande åtgärder. Känslor av obehag kan byggas upp av rykten, egna eller andras erfarenheter, personliga relationer och inlärd föreställningar om att vissa platser är farliga att vistas på.

⁵ Se t.ex. UN-habitat 2015. *Habitat III Issue Paper, 11 Public Space*. New York. Gentrifieringsdiskussion är komplex och det finns en hel del forskning t.ex. hos Institutet för bostads- och urbanforskning, IBF, vid Uppsala Universitet. http://www.ibf.uu.se/om_ibf/

Hur människor förhåller sig till och upplever stadsmiljön beror på en mängd olika faktorer, exempelvis platsens karaktär, belysning, siktlinjer och hur ödslig platsen upplevs vara.



Kulturfestival i centrala Stockholm 2014. Fotograf: Lennart Johansson.

För att människor ska vilja vistas i de offentliga rummen spelar också skötsel och underhåll en viktig roll. Att vistas i en omgivning som känns övergiven, misskött och oplanerad kan skapa otrygghet som i sin tur begränsar människors vardagsliv. Det finns gemensamma kännetecken för platser som upplevs som trygga och som är avgörande att alltid beakta i stadsutvecklingen. Trygga platser går att överblicka, ger kontakt med omgivningen, är befolkade, går att orientera sig i, blandar vägar och bebyggelse samt är välsköta.⁶

Forskning och trygghetsundersökningar visar att kvinnor i högre grad än män upplever otrygghet när de vistas i det offentliga rummet. Kvinnor utarbetar, oftare än män, strategier för att slippa hamna i en hotfull situation. Men att kunna röra sig fritt och tryggt i staden är en demokratisk rättighet för både kvinnor och män, unga och gamla, och det behövs därför nya metoder och kompetenser inom stadsplaneringen. Betydelsen av att lyfta fram vardagslivets berättelser för en tryggare och mer jämställd stadsplanering betonas till exempel av forskaren Carina Listerborn: "Vardagslivet skiljer sig mellan Limhamn och Rosengård, mellan Danderyd och Botkyrka, Hammarkullen och Kulladal. När vardagslivet görs tydligt som källa till erfarenhet, sker ett skifte i vad som kan betraktas som giltig kunskap. Planeraren är inte självklart den

⁶ Se t.ex. Boverket 2010. *Plats för trygghet. Inspiration för stadsutveckling.*

främsta experten på hur vardagslivet organiseras på olika platser.”⁷ Det är därför viktigt, inte minst ur ett jämställdhetsperspektiv, att fler berättelser ska få höras och påverka stadsplaneringen. Planeringen kan annars riskera att fastna i en rationell kunskapssyn.



Gångtunnel i Farsta 2015. Gångtunnar upplevs ofta som otrygga och det är därför extra viktigt med gestaltningen och belysningen av dessa. Fotograf: Lennart Johansson.

Trygghet i det offentliga rummet hör också samman med frågor om jämlikhet i livsvillkor. Freds- och konfliktforskaren Hans Abrahamsson betonar sambandet mellan urban säkerhet och den sociala sprängkraft som skapas av snabb urbaniseringstakt och ojämlika utvecklingsförutsättningar för olika befolkningsgrupper. Den tilltagande segregationen inom och mellan städernas olika bostadsområden har medfört att människor upplever otrygghet och osäkerhet som ett orosmoment i sina vardagsliv. Bristen på mötesplatser och kontaktytor mellan olika befolkningsgrupper kan bland annat göra att vanföreställningar om *den andre* breder ut sig med tillhörande känslor av främlingskap och otrygghet.⁸ I ett mångkulturellt samhälle är det särskilt viktigt att skapa tillgängliga och välkomnande offentliga rum. Ett led i arbetet för att motverka segregationen är att identifiera och stärka de platser i staden där människor med olika bakgrund idag möts obeaktat var de bor.

⁷ Se Listerborn, Carina 2015. "Medborgarinflytande – om makt, genus och stadsutveckling."

⁸ Se t.ex. Abrahamsson, Hans. 2012. *Städer som nav för en globalt hållbar samhällsutveckling eller slagfält för sociala konflikter*. Ett diskussionsunderlag framaget för Kommissionen för ett socialt hållbart Malmö. Se även Vallström, Maria. 2015. *Mörkade platser: stigmatisering och ryktesspridning i urbana utvecklingsområden*.

2.2 Stadsplanering med människan i centrum

Vad innebär det att sätta människan i fokus för stadsbyggandet? Olika tider har haft varierande svar på denna fråga vilket hör ihop med rådande ideal och samhällspolitik. Behovet av en mänskligare stadsplanering har fått förnyad aktualitet när urbaniseringstakten skruvats upp ytterligare och betydelsen av social hållbarhet alltmer uppmärksammas. Diskussionen är dock inte ny. Som en reaktion på 1960- och 1970-talens storskaliga byggande uppstod en motreaktion som fortfarande ligger till grund för mycket av dagens humanistiska stadsplaneidéer. I det följande avsnittet beskrivs några av dessa idéer.

2.2.1 Rätten till ett bra stadsliv

I början av 1960-talet vände sig Jane Jacobs i *The Death and Life of Great American Cities* mot storskaliga stadsbyggnadsprojekt i New York. Hon använde tidigt begreppet *socialt kapital* och uppmanade till att lära från verkligheten genom att tillbringa tid på gator och torg och se hur folk i praktiken utnyttjar det offentliga rummet. Arkitekten Jan Gehl, som fortfarande är verksam, inspirerades av Jacobs när han i början av 1970-talet beskrev "livet mellan husen".⁹ Även Gehl reagerade mot den tidens modernistiska förorter och en stadsplanering som han ansåg brast i omsorgen om stadslivet. Om människor *använder* de gemensamma stadsrummen blir de tryggare, men då måste de *vilja* vistas där. Då behövs en mänsklig skala i den medvetna gestaltningen för att främja stadslivet, tillgång till grönska och kulturvärden, men även reducering av buller.¹⁰



Hökarängsbadet, Sköndal 2015, en av Stockholms många uppskattade badplatser. Fotograf: Lennart Johansson.

⁹ Boken fick stor spridning då den 1980 översattes till engelska *Life between buildings - using public space*.

¹⁰ Se intervjuer med Jan Gehl, <https://www.asla.org/ContentDetail.aspx?id=31346>, <http://vault.sierraclub.org/sierra/201003/gehl.aspx>

Vardagslivets betydelse i det lokala grannskapet och möjligheter till sociala möten brukar lyftas fram för att uppnå ett mer humanistiskt inriktat stadsbyggande.¹¹ Men det som stärker sammanhållningen lokalt på en plats kan också bidra till exkludering av och från andra områden i staden om den sociala grupperingen blir för ensidig. Det pågår en livlig stadsbyggnadsdiskussion om livsstilsprofilerade stadsdelar som förvisso är anpassade för ökad social gemenskap, men oftast för redan prioriterade homogena grupper. Även om det inte alltid rör sig om fysiska, utan sociala och symboliska gränser, så kan dessa gränser få stor betydelse för boendesegregationen. Att denna typ av områden uppstår kan ses som en effekt av att städer i allmänhet dras isär socioekonomiskt, menar en del forskare. Människor som har möjligheter och resurser väljer att leva bland likasinnade. Men rädsorna i staden riskerar att öka om olika grupper av människor bor långt ifrån varandra och inte möts. Segregation kan då accelerera ytterligare.¹²

2.2.2 Jämlik och demokratisk stadsplanering

En central fråga i diskussionerna om det offentliga rummet och en mer jämlik stadsutveckling är möjligheterna att reglera markanvändningen och att prioritera de gemensamma intressena. UN-habitat har beskrivit principer för ett levande gatuliv och människovänliga grannskap/stadsdelar. Det behövs tillräckligt utrymme för gator och ett effektivt gatunätverk som omfattar åtminstone en tredjedel av marken. Det bör även vara hög täthet i bebyggelsen, blandad markanvändning, social blandning genom tillgänglighet till fastigheter i olika prislägen och olika upplåtelseformer i alla grannskap. Markanvändning ska även regleras för att motverka att det uppstår alltför ensidig funktion i kvarter eller grannskap.¹³ Växande städer skapar nya förutsättningar för utvecklingen av de offentliga rummen och kulturlivet. I områden med bristande befolkningsunderlag är närvaron av såväl offentliga institutioner som privata näringsidkare ofta begränsad. Genom att förtäta och bygga samman stadsdelar skapas underlag som ger förutsättningar för en starkare tillväxt av det lokala service- och kulturlivet. Samtidigt som detta dock motverkas av en allt större konkurrens från externhandel eller större köpcentrum.

Utvecklingen av det offentliga rummet kan inte heller särskiljas från frågan om bostadsförsörjning. Investeringar i det offentliga rummet

¹¹ Se t.ex. *The City at Eyelevel* som har fått en stor spridning bland stadsplanerare internationellt. <https://thecityateyelevel.wordpress.com/>

¹² Se t.ex. Jon Loit och Ann Rodenstedt, Maria Vallström i referenslistan.

¹³ UN-habitat. 2016. *Global Public Space Toolkit: From Global Principles to Local Policies and Practice*.

i områden med lägre exploatering kan även lägga grunden för långsiktig bostadsförsörjning i hela staden. Genom att stärka attraktiviteten och öka tryggheten i ett område ges större förutsättningar för såväl offentliga som privata investeringar i nya bostäder, vilket i sin tur skapar ytterligare efterfrågan på väl utformade offentliga miljöer med god lokal service. Det menar bland andra urbanforskaren Susan Fainstein. Hon framhåller att stadsutvecklingen bör drivas av mål som handlar om *demokrati*, *mångfald* och *rättvisa* och att varje stadsplan därför bör bedömas i relation till hur den bidrar till dessa mål. Hon föreslår ett antal kriterier för planering och framhåller betydelsen av att det finns god tillgång till offentliga rum och att dessa inte begränsas i tillgänglighet, att gränser mellan områden ska vara genomsläppliga, att stora projekt ska granskas särskilt noga och krävas på fördelar för socioekonomiskt svaga grupper samt att markanvändningen ska vara blandad.¹⁴

Många av frågorna som ska lösas för att nå en mer jämlik stadsutveckling och minskad boendesegregation kräver politiska ställningstaganden på såväl nationell, regional och lokal nivå. Den svenska plan- och bygglagstiftningen ger tydliga signaler om att en samhällsutveckling med jämlika och goda sociala levnadsförhållanden och en god, långsiktigt hållbar livsmiljö ska eftersträvas. Satsningar på fysisk gestaltning och innehåll i stadsmiljön är ekonomiskt kostsamma samhällsinvesteringar som kräver medvetna och väl underbyggda beslut. En jämlik fördelning av resurser i det offentliga rummet är en förutsättning för att skapa en jämlik stad med minskade skillnader i livsvillkor. För att åstadkomma detta krävs ett socialt investeringsperspektiv inom stadsutvecklingen.

2.2.3 Behov av innovativa processer och verktyg

Jämlik stadsutveckling och social hållbarhet kräver nya metoder. Att sätta sin tilltro till standardiserade metoder, planer och processer för att styra olika skeden av en planprocess ter sig idag allt mer orealistiskt, menar Boverket och Tillväxtverket i rapporten *Tillväxt kräver planering*.¹⁵ Den fysiska planeringen behöver istället präglas av flexibilitet, kreativitet och ett nyfiket utforskande.

Ett utvecklat samspel mellan det privata och det offentliga ställer höga kompetens- och resurskrav, inte minst inom fysisk planering. Ett grundläggande villkor är därför att olika aktörer kan medverka i

¹⁴ Susan S. Fainstein. 2010. *The Just City*. Cornell University Press, Ithaka och London.

¹⁵ Boverket och Tillväxtverket 2015. *Tillväxt kräver planering - En antologi om samverkan i den fysiska planeringens*, s 6.

planeringsarbetet, och att det finns en vana av att möta behoven av förändring, hävdar forskaren Björn Hellström.¹⁶ Problemen i planeringsarbetet kan inte enbart hanteras med stöd av manualer och standardiserade metoder, utan måste hanteras kvalitativt, exempelvis med stöd av *sociala planeringsprocesser*. Men det finns idag ett glapp i planprocessen som innebär att frågor som vård och omsorg, social service, utbildning och kultur inte finns med i önskvärd utsträckning. Här skulle i synnerhet kulturen kunna bidra i stadsplaneringen, föreslår Björn Hellström. Det handlar inte i första hand om att skapa förutsättningar för ett framtida aktivt offentligt kulturliv eller olika former av entreprenörsroller, utan det handlar om hur man kan integrera konstnärliga praktiker, kompetenser och begrepp i samhällsprocessen – med andra ord en *kunskapskultur*, eller kulturen som ”demokratisk teknologi”.¹⁷ Det behövs alltså en annorlunda form av samverkan för att säkerställa kreativa processer som kan bidra till ökade sociala och kulturella värden. För att pröva nya metoder kan pilotprojekt behöva iscensättas.



Workshop inom projektet "Parklek", Sundbybergs stad, med konstnären Kerstin Bergendahl. Källa: www.parklek.com

I Sundbybergs kommun har det konstnärligt innovativa stadsbyggnadsprojektet *Parklek* bedrivits med stöd från bl.a. Statens konstråd. Konstnären Kerstin Bergendahl har kartlagt tankar, idéer och fantasier från möten med personer som lever och arbetar i Hallonbergen och Ör. Konstnären har agerat katalysator för nya sätt att tänka kring det offentliga rummet, gestaltning, byggprocesser och sociala plattformar. En mängd olika deltagare har träffats för diskussion och dialog om stadsdelarnas nuvarande identitet och

¹⁶ Se artikel av Björn Hellström i bilaga 2.

¹⁷ Metzger, J. 2011. "Konsten som demokratiserande teknologi: möjligheter och utmaningar med konstiga rum", publ. i *Skiss : konst, arbetsliv, forskning : nio rapporter*, red. A Widoff, Konstfrämjandet, Stockholm

framtida utveckling. Målet har varit att kunna påverka ett förslag om förtätning. Projektet har under tiden det bedrivits vunnit allt större förtroende hos lokala beslutsfattare och kommit att bidra till att stadsbyggnadsförslaget avsevärt har omarbetats.¹⁸

2.3 Kulturens roll i det offentliga rummet

Staden kan ses som ett uttryck för kultur i sig men staden kan också ses som en plats där förutsättningar finns för att utveckla kultur. Sättet att bygga stad och byggnader, hur samhället ordnas rumsligt, är ett av de grundläggande sätt på vilket kulturer materiellt uttrycker, bekräftar och reproducerar sig själva, menar Legeby, Koch och Abshrini. Kulturen, förmedlar hur vi ser på vårt samhälle, hur vi relaterar till varandra, och vad vi värderar. Stadens kultur, eller livet i staden, påverkar social, ekonomisk och ekologisk utveckling likväl som att kulturen bidrar till identitetsprocesser och demokrati.

Begreppet *placemaking* eller *platsutveckling*, används ofta för att beskriva en samarbetsprocess för att maximera gemensamma värden kring en plats. Platsutveckling kan bidra till en mer kreativ och ekonomiskt hållbar användning av en plats och främja den fysiska, kulturella och sociala identitet som definierar den.¹⁹ Det stadsliv som uppstår lokalt i olika delar av staden har betydelse för ett pågående gemensamt identitetsskapande. Det gäller också materiella kulturuttryck såsom arkitektur, offentlig konst, platsers utformning och utrymme för kulturuttryck.²⁰ Kulturarvet i städerna framhålls som en vital gemensam resurs för utveckling av platsidentitet som kan bidra till attraktivitet, stabilitet och trygghet i staden som helhet.²¹ I arbetet med platsutveckling behöver också betydelsen av den kulturella mångfalden uppmärksammas. *Kulturell mångfald* avser här de många olika former genom vilka olika grupper och samhällen uttrycker sin kultur, både materiella och immateriella värden. I staden finns ett stort kulturellt kapital som vi har att förvalta, vårda och utveckla. Här finns exempelvis kulturhistoriskt intressanta miljöer som ofta är skyddade av lagstiftning och bevarandeprogram. Stadsmiljöns kulturella aspekter är samtidigt ett komplext och svårfångat ämne som i stadsutvecklingen riskerar att få en underordnad betydelse i konkurrensen med de tekniska och ekonomiska frågorna. En risk

¹⁸ <http://www.parklek.com/index.html>

<http://www.statenskonstrad.se/konst/hallonbergen-och-or-i-sundbyberg>

¹⁹ UN-habitat. 2015. Habitat III, Issue Paper, 11 Public Space.

²⁰ Se Ann Legeby, Daniel Koch och Eshan Abshrini 2016, bilaga 1 till denna rapport.

²¹ Se t.ex. Farokonventionen från Europarådet (Faro Convention 2005).

<http://www.raa.se/om-riksantikvarieambetet/vart-internationella-arbete/europaradet/farokonventionen/>

finns också att de kulturella aspekterna reduceras till att endast handla om bevarandefrågor som rör det materiella kulturaravet.



Parkteater i Vitabergsparken 2006. Fotograf: Yanan Li.

2.3.1 Kulturvärde och social hållbarhet

Begreppet *kulturvärde* spelar en viktig roll i svensk plan- och bygglagstiftning. Att kulturvärden och kulturmiljö ses som ett allmänt intresse framgår såväl av miljöbalken som av plan- och bygglagen. Boverket och Riksantikvarieämbetet föreslår att bebyggelsens och landskapets kulturvärden kan bedömas ur tre kompletterande perspektiv - kulturhistoriskt, estetiskt och socialt. Dessa perspektiv kan, var för sig eller tillsammans, motivera olika åtgärder för att tillvarata kulturvärdena i den kommunala planeringen.²² *Kulturvärde* i stadsplaneringen spänner över både arkitektur- och kulturfrågor och hör ihop med social hållbarhet och kulturell mångfald, menar de centrala myndigheterna.²³ Begreppet kulturvärde i lagstiftningen är alltså inte synonymt enbart med kulturhistoriska värden, utan innehåller fler aspekter. Av tradition beaktas dock ofta de kulturhistoriska aspekterna initialt i stadsplaneringsprocesser, medan de sociala och estetiska aspekterna som både innehåller frågor om arkitektonisk kvalitet, kulturliv och konst, riskerar att glömmas bort. Detta har till exempel uppmärksammats inom arbetet med metoden ”cultural planning” som handlar om att identifiera och ta tillvara ”kulturella resurser” i bred bemärkelse i planeringen.²⁴ Även kulturmiljöperspektivet kan behöva fördjupas i stadsplaneringen för att kunna belysa den kulturella mångfalden och t.ex. innehålla starkare inslag av etnologiska perspektiv. Sårbarhet och känslighet för fysiska

²² Se t.ex. SOU 2015:88. *Gestaltad livsmiljö. En ny politik för arkitektur, form och design.*

²³ PBL-kunskapsbanken, tema kulturvärde. www.boverket.se

²⁴ Sveriges Kommuner och Landsting, SKL. 2011. *Att fånga platsens själ: Handbok i cultural planning*

Se även regeringsuppdrag till flera myndigheter som samordnats av Statens konstråd om gestaltning av offentliga miljöer.
<http://www.statenskonstrad.se/stadsutveckling>

förändringar är också en avgörande aspekt för att belysa hur bevarande- och utvecklingsperspektiven kan mötas i stadsutvecklingen.²⁵



Stockholms stads mobila dialogpaviljong på plats vid samrådet för programförslag för utveckling av Hammarbyhöjden 2014. Fotograf: Simon Gate

2.3.2 Kulturliv och sociala investeringar i stadsmiljön

Kultur kan både generera intäkter och attrahera besökare till en stad samtidigt som kulturen bidrar till att skapa en mer levande stadsmiljö. En ny utredning från Stockholms läns landsting beskriver Stockholms så kallade *kreativa ekonomi*. Utredningen innehåller en kartläggning av den kulturella och kreativa sektorn i Stockholms län och utgör underlag för landstingets kulturplan som är kopplad till den regionala utvecklingsplanen, RUFS, 2050. Av rapporten framgår att cirka en femtedel av arbetstillfällena finns inom den kulturella och kreativa sektorn, att denna sektor är stark i Sverige sett ur ett europeiskt perspektiv samt att hälften av alla anställda inom denna sektor arbetar i Stockholms län.

Kulturproduktion ses ofta som en viktig faktor för städers och regioners attraktivitet och konkurrenskraft – även om det har visat sig svårt att exakt mäta och bevisa detta statistiskt²⁶. Tillfälliga produktionsplatser för media, konst, teater, foto och även service/repairation, uppstår ibland i stadsdelar med rester av gamla industrilokaler och lägre hyresnivåer. I regel tvingas dock dessa verksamheter flytta vidare när stadsutvecklingen gör att fastighetspriser och hyror går upp. Frågan om dessa lågavkastande verksamheters villkor är därför väsentlig att undersöka och utarbeta strategier för, menar forskaren Jerker Söderlind.

²⁵ Se t.ex. Riksantikvaren. 2009. *Kulturmiljöanalys: en vägledning för användningen av Dive-analys*.

²⁶ Se Söderlind, Jerker. Bilaga 2 till denna rapport.

Ett socialt investeringsperspektiv kan synliggöra kulturens betydelse för stadslivet och för den ekonomiska hållbarheten i staden. I likhet med vad nationalekonomen Ingvar Nilsson med flera forskare har visat behöver resultat av satsningar på förebyggande socialt och kulturellt arbete ställas i relation till ett samhällsekonomiskt perspektiv. Jämförelser kan också behövas mellan olika scenarier på lång sikt. En socialt ohållbar utveckling av stadsmiljön kan bidra till ensamhet, otrygghet och ohälsa, med ökade samhällskostnader som följd. En väl omhändertagen stadsmiljö med ett rikt kulturliv kan ge en annan kostnadsbild. Genom nya former av beräkningsverktyg och kalkylmodeller kan det bli möjligt att räkna fram samhällsvinsten för enskilda projekt.²⁷ Projekt som stärker kultur- och stadsliv kan i så fall analyseras med ett mer djupgående och långsiktigt socialt investeringsperspektiv som kan tillåta ett visst ekonomiskt risktagande.²⁸



Tensta Parkour 2011. Stockholm utvecklar kontinuerligt offentliga rum för olika behov. Fotograf: Stefan Ek.

2.3.3 Nyttor av kulturnärvaro i stadsmiljön

Hur närvaron av kultur bidrar till social sammanhållning i staden som helhet och till känslor av trygghet och tillhörighet har undersökts av Ann Legeby, Daniel Koch och Eshan Abshriani. Det här avsnittet utgår från deras forskning. Jämlika livsvillkor och social hållbarhet i relation till kultur kan förstås som människors närhet till själva kulturverksamheterna, till lokaler såväl som till aktiviteter och verksamheter. Det handlar också om närhet till andra människor som är aktiva och deltar i kulturverksamheter eller som

²⁷ Ingvar Nilsson, Anders Wadeskog, Lena Hök, Nima Sanandaji. 2014. *Utanförskapets pris: en bok om förebyggande sociala investeringar*.

²⁸ Se även Ingvar Nilsson. 2012. *Den ojämlika välfärden i Malmö ur ett socio-ekonomiskt perspektiv*. Ett diskussionsunderlag framtaget för Kommissionen för ett socialt hållbart Malmö. Malmö stad.

är på väg till eller från dessa aktiviteter samt synlighet och närvaro av verksamheter på olika platser.

Utifrån ett stadsbyggnads- och arkitekturperspektiv kan det vara relevant, att beakta närhet och tillgänglighet till kulturverksamheter, men också till själva lokalerna, byggnaderna och till de spår som dessa kulturverksamheter lämnar i sin närhet. Även om det inte pågår verksamhet dygnet runt så påminner och kommunicerar själva byggnaderna, skyltar och affischer att kulturaktiviteter är möjliga och sker på en viss plats. Genom arkitekturen uttrycks idéer om hur vi ser på samhället, på makt och inflytande eller på olika typer av verksamheter. Arkitekturen som finns omkring oss är bärare av kulturella betydelser och representationer. Byggnader och städer präglas mycket starkt av de samhällsordningar, regleringar och värderingar de är framväxta i och blir på sätt och vis en slags frysta representationer av samhällsskick från olika tider.

Ann Legeby, Daniel Koch och Eshan Abshrini använder sig av begreppet *kulturnärvaro* för att beskriva en analysmodell med fyra olika perspektiv: Att få till sig, Att uttrycka, Att göra och Att delta.²⁹

Figur 1. Begreppet *kulturnärvaro* och dess betydelse.



Kultur påverkar människor i stadsmiljön och det behövs platser för att uttrycka sig genom kultur menar forskarna. *Att få till sig* handlar om att människor ständigt påverkas av miljön de befinner sig i. Människor kan ta del av fysiska artefakter, och även få en kroppslig erfarenhet av att använda dessa. Det kan handla om den effekt som arkitektur, konst, ljussättning eller trädgårdskonst i stadsmiljön har på människor. Det kan också handla om upplevelser av en vacker

²⁹ Se Legeby, Ann, Daniel Koch och Eshan Abshrini, bilaga 1 till denna rapport.

entréport eller 'caféet på hörnet', balkongen med prunkande blommor eller sliten gatsten som reflekterar solljuset vid en viss tidpunkt på dagen. Det kan vara en södervänd trappa som lockar människor att vila en stund eller en låg stenmur intill trottoaren där barnen balanserar på sin promenad på väg till skolan. Det kan också vara konstverket eller till och med trafikstoppet som blivit väntplats, klätterföremålet eller en plats lagom för två att sitta och ha långa konversationer vid.

Att uttrycka handlar om möjligheterna att uttrycka sig genom kultur. Det kan innebära att det finns platser där människor kan uttrycka sig själva eller i grupp. Här innefattas både det spontana och lokala (en utescen i kvartersparken) likväl som det mer organiserade som parkteater och konsthallars verksamheter och liknande. Det kan ses som viktigt ur demokratiperspektiv på flera sätt. Både rätten och möjligheten att uttrycka sig och exponeringen för andras uttryck är av betydelse för det kontinuerliga samhällssamtalet och för att bygga individuella och gemensamma identiteter. *Att uttrycka* innebär att kommunicera vad man kan göra och hur man kan tycka, tänka och agera.

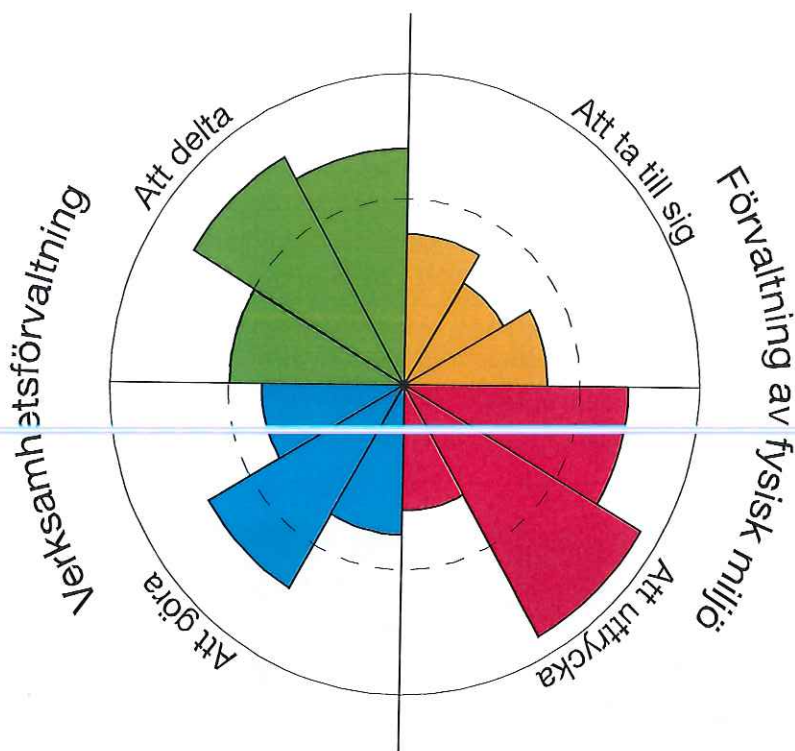


Farsta 2013. Fotograf: Lennart Johansson.

Att göra handlar om de möjligheter som finns för stadens invånare att själva praktisera kultur samt att utvecklas och lära sig om kultur. *Att göra* kan omfatta både utövandet av konst, musik, dans eller scenkonst samt också föreningsengagemang och religionsutövning. För detta behövs exempelvis lokaler som är tillgängliga och ändamålsenliga. *Att delta* handlar om att vara med vid olika kulturevenemang och att se på när andra utövar som att gå på teater eller konsert, eller titta på vad andra har gjort, exempelvis en konstutställning eller besöka ett museum. Det innebär en lägre grad av

egen aktivitet eller skapande men kan fungera både för att vidga perspektiv eller att få inblick i andras tolkningar. Det kan vara en spegling av samtiden eller en beskrivning av ett historiskt skede. Deltagandet kan generera såväl positiva som negativa reaktioner och kan bidra till ställningstaganden, men också väcka nya frågor.³⁰

Figur 2. Verktyg för att arbeta med *kulturnärvaro*.



Legeby, Koch och Abshrini föreslår ett verktyg för att arbeta med "kulturnärvaro". Här är en skiss på hur ett utvärderingsdiagram kan se ut – varje perspektiv kan indelas i indikatorer eller delfrågor som ger en helhet för varje fält – en kommun kan t.ex. ha en målbild för "minimiläge" här skissat som en streckad cirkel. Även om det kan vara svårt att kvantifiera och metoder behöver utvecklas kan det användas som modell för kvalitativt arbete. (Bilaga 1)

Om själva kulturverksamheterna ses som primära nyttor så kan även värdet av *sekundära nyttor av kulturnärvaro* ha stor betydelse för social sammanhållning, trygghet, demokrati och jämlika livsvillkor. Legeby, Koch och Abshrini talar här om värdet av: *Att göra till sitt, Att dela* samt *Att göra tillsammans*. Det handlar om att bygga identitet och relationer till platser. Det handlar även om att relatera till kulturella aktiviteter, konstverk och utformning av offentlig miljö och byggnader. Eller om hur en plats kan upplevas som "min" till skillnad från att vara en plats bland alla andra. Att dela det offentliga rummet har betydelse för en rad olika sociala och samhällsliga processer, menar forskarna. Det handlar om basala

³⁰ Legey, Koch, Abshrini, bilaga 1 till denna rapport.

saker som att se och bli sedd och om att delta i förhandlingen om attityder och normer i samhället. Eller om förståelse för olika samhällsgruppers livsvillkor genom att möta eller bara dela det offentliga rummet. Det handlar även om hur attityder till ”främlingar” kan påverkas genom att dela stadsrum i vardagen.

Kulturverksamheternas bredd innebär också att det går att göra saker tillsammans, som att tala inför publik eller improvisationsteater. Det kan hjälpa till att bygga relationer mellan människor och bidra till att överbrygga klyftor mellan grupper både direkt och indirekt. En närmiljö som uppmuntrar kulturaktiviteter kan sägas ha potential att underlätta för människor att göra saker tillsammans och lära känna varandra, även om det inte är ett självklart resultat av kulturverksamhet i sig.³¹



Hornstull, marknad 2013. Fotogra: Sara Mc Key

³¹ Lebegy, Koch, Abshirini, bilaga 1 till denna rapport.

3 Arkitektur och kultur i Stockholms offentliga rum

Det här kapitlet tar upp nuläget i Stockholm och diskuterar skillnader i stadsbyggnadskvaliteter som påverkar stadslivet och människors upplevelser av trygghet, attraktivitet och social sammanhållning. Nuläget när det gäller tillgången till kultur och skillnader i ”kulturnärvaro” i olika delar av staden blir också belyst.

3.1 En stad som behöver bli mer jämlik

Stockholm har ett internationellt rykte att vara en vacker och välplanerad stad med ett väl fungerande stadsliv. Staden har en mångsidigt sammansatt bebyggelse som är tätt sammanvävd med landskapets förutsättningar. Natur- och kulturvärdena i staden är höga. Stockholms stadsbyggande rymmer också en historia av stadsplanering med sociala ambitioner.³² Kulturlivet i staden är starkt och expansivt och barns och ungas rätt till kultur har särskilt lyfts fram de senaste åren i stadens arbete.³³ Konsten har också en betydande roll i stadsmiljön. Den offentliga konsten möter stockholmare och besökare på torg och i gatumiljöer men även i vardagliga miljöer t.ex. i tunnelbanan och i skol- och vårdmiljöer.



Folkliv på Drottninggatan i City 2011. Fotograf: Lennart Johansson

³² Se t.ex. Peter Lundevall Stockholm: *Den planerade staden*. Per Kallstenius *Minne och Vision. Stockholms stadsutveckling i dåtid, nutid och framtid*.

³³ Se <http://www.stockholm.se/KulturFritid/Stod/KulturBoU/Kultur-i-ogonhojd/>

3.1.1 En trygg och levande stad för alla - vision och verklighet

Stockholms stad har för avsikt att förbättra den offentliga miljön i hela staden. Enligt Vision 2040 ska Stockholm vara en stad med levande och trygga stadsdelar. Det innebär bland annat att stadens offentliga rum ska vara av hög kvalitet och erbjuda parker och torg som är inbjudande och levande. I stadens budget för 2016 framgår att exploateringsnämnden och stadsbyggnadsnämnden ska verka för attraktiva och inkluderande offentliga rum, parker och gaturum i samband med exploatering. Särskilt fokus ska läggas på stadsmiljön i ytterstaden. Trafiknämnden har i uppdrag att utveckla *Framkomlighetsstrategin* till att omfatta en större del av det offentliga rummet så att inner- och ytterstaden kan knytas samman bättre. Inom ramen för det arbetet ingår ett programarbete för planering av gator, torg och kajer. Trafiknämnden har även i uppdrag att arbeta för att de offentliga rummen ska vara inkluderande och fungera för alla stockholmare oavsett bakgrund. I *Promenadstaden. Översiktsplan för Stockholm (2010)* betonas betydelsen av att utveckla det offentliga rummet. *Översiktsplanen* revideras nu och inför samrådet, som är planerat till hösten 2016, förstärks det sociala perspektivet i enlighet med rekommendationer från kommissionens första delrapport.³⁴



Exempel på brister i omhändertagandet av offentliga rum. Bilderna är tagna vid trygghetsvandringar på Järva och i söderort som staden genomför i samverkan med fastighetsägarföreningarna.

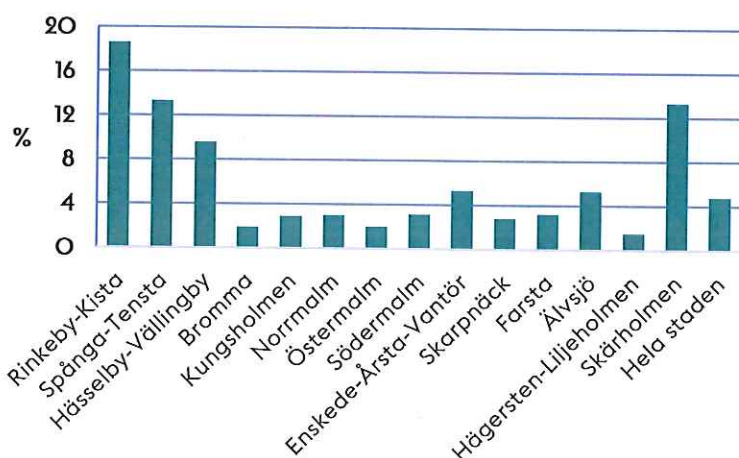
Trots de höga ambitionerna finns utmaningar för att förbättra Stockholms stadsmiljö. Skillnaderna är stora mellan människors upplevelser av trygghet och av tillgången till samhällsservice i olika delar av staden. Det framgår av stadens egna återkommande undersökningar.³⁵ Varje år undersöker Stockholms stad hur ett antal

³⁴ *Från delad till enad stad: Översiktsplanering för social hållbarhet*. Delrapport från Kommissionen för ett socialt hållbart Stockholm. Åsa Dahlin.

³⁵ Se även medborgarundersökningarna för stadsmiljö med redovisningar både totalt sett och per stadsdel.

slumpvis utvalda medborgare uppfattar sin stadsmiljö. Undersökningen omfattar frågor om bland annat trygghet, trivsel, tillgång till mötesplatser och kultur, utbudet av idrott, nedskräpning m m. Förutom skillnader i trygghet varierar också resultaten när det gäller den upplevda tillgången till lokaler för att t.ex. kunna hålla föreningsmöten. Urvalet i medborgarundersökningen är för litet för att göra fördjupade jämförelser mellan stadsdelsområden. Var tredje år genomförs också en trygghetsmätning, den senaste undersökningen är från 2014. Undersökningen visar att stockholmarna generellt känner sig trygga i sina bostadsområden. Endast 5 procent svarar att de känner sig otrygga. Variationen är dock stor i stadsdelsområdena framförallt mellan socioekonomiskt starka och svaga områden. Människor som bor i de svagare områdena uppger en betydligt högre otrygghet. Särskilt kvinnor upplever sig mer otrygga än män. I stadsdelsområdet Rinkeby-Kista anger 19 procent av de tillfrågade att de känner sig otrygga, och i Skärholmen 13 procent. På Östermalm anger endast två procent att de känner sig otrygga och i övriga innerstaden är siffran omkring tre procent. I Hägersten-Liljeholmen är andelen otrygga också lag. När det gäller enskilda stadsdelar är andelen som upplever sig otrygga högst i Rinkeby (30 procent), följt av Tensta (26 procent), Hässelby Gård (22 procent) och Vårberg (21 procent). Lägst är andelen otrygga i småhusområdena i Bromma. Otryggheten har dessutom ökat under 2000-talet i flera av de områden som upplevs mer otrygga.

Figur 3. Andel personer som känner sig otrygga eller mycket otrygga i sitt bostadsområde, efter stadsdelsområden år 2014.

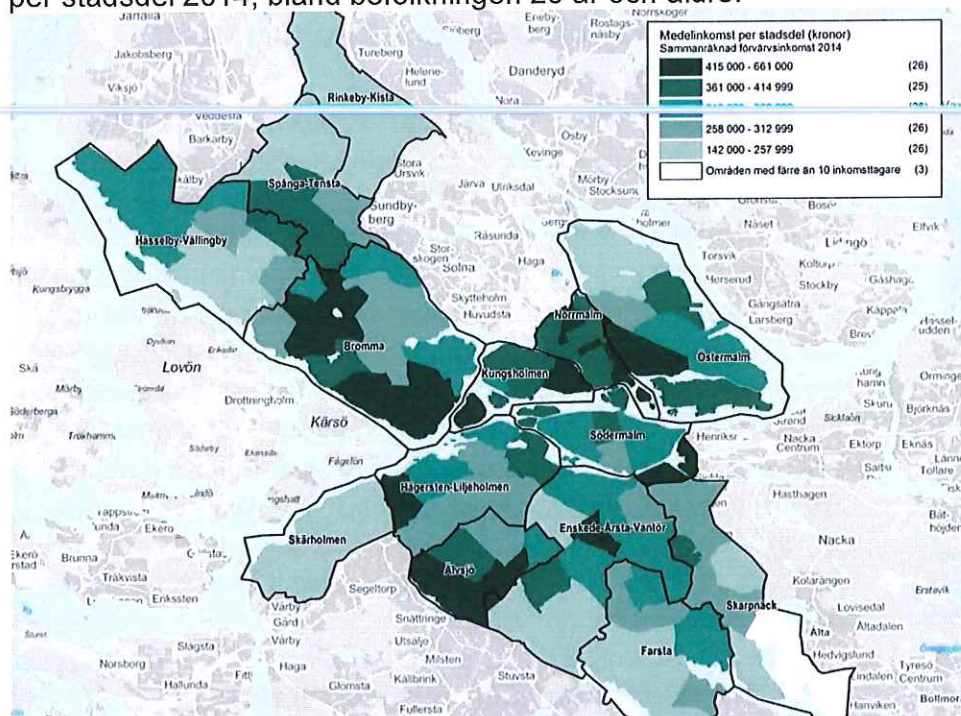


Källa: Trygghetsmätningen, Stockholms stad 2014.

3.1.2 Segregationen behöver minska

Stockholm får höga placeringar bland andra huvudstäder i världen i UN-habitats Equity index när det gäller de flesta aspekter av god livskvalitet, men ligger lägre när det gäller integrationsaspekter.³⁶ En forskningsstudie som har genomförts i tretton europeiska storstäder pekar ut Stockholm som den stad där segregationen har ökat mest markant. Människor med olika inkomster bor längre och längre ifrån varandra i Stockholm.³⁷ Att boendesegregationen har ökat i såväl Stockholms län som i Stockholms stad mellan åren 1995 till 2010 stöds också av en annan forskningsrapport *Segregation i Stockholmsregionen*.³⁸ Ett tydligt resultat är att individer med olika bakgrund i allt mindre omfattning möter varandra i vardagslivet.

Figur 4. Medelinkomsten (sammanräknad förvärvsinkomst) per stadsdel 2014, bland befolkningen 20 år och äldre.



Källa: Sweco

Grannskap där befolkningen präglas av låg sysselsättningsgrad, låg utbildningsnivå och låg inkomst koncentreras till samma områden. Dessa domineras även i växande utsträckning av utrikes födda. På

³⁶ Se bland annat UN-habitat, *Prosperity of Cities: State of the World's Cities 2012/2013*.

³⁷ Andersson, Roger, Annelie Kährlik. 2015. "Widening gaps: segregation dynamics during two decades of economic and institutional change in Stockholm." Studien har omfattat data från 2001-2011.

³⁸ TMR, Stockholms läns landsting, SCB. 2014. *Segregation i Stockholmsregionen 2014:09*.

motsvarande sätt koncentreras grupper med hög inkomst, högre utbildning och höga sysselsättningsnivåer till andra områden. På sikt kan utvecklingen förstärka stigmatiseringen av enskilda områden och grupper, men också leda till att människors livschanser allt mer begränsas i de socioekonomiskt svagare områdena.³⁹ Det är mot denna bakgrund avgörande att stadsplaneringen inte bidrar till att förstärka segregationens effekter utan istället bidrar till en mer jämlik stadsutveckling. Det offentliga rummet, som knyter samman stadens geografi behöver planeras med ambitionen att erbjuda jämlika levnadsvillkor. Idag fördelas resurser oftast inom ramen för pågående projekt, vilket gör att stadsutvecklingsinsatserna i områden med höga markvärden är av högre kvalitet än på andra platser. För att den sociala hållbarheten ska kunna säkerställas behöver ett socialt investeringsperspektiv och nya samverkansmetoder utvecklas för mer jämlikhet.

3.2 Stadslandskapets arkitektur- och kulturvärden

I olika internationella överenskommelser betonas, som tidigare framhållits, att stadslandskapets befintliga värden ska ses som en resurs för utvecklingen och att kultur- och naturvärdena tillhör alla. Att ta människors upplevelser av kvaliteter och brister i stadslandskapet på allvar har betydelse för frågor om demokrati och social hållbarhet.⁴⁰ I översiktsplanen finns kopplingar till vad som uttrycks i internationella överenskommelser om stadslandskap med kopplingar till både social och ekologisk hållbarhet.⁴¹ Stadsmuseet har också under 2016 förstärkts med extra medel för att utveckla sin pedagogiska och kommunikativa roll avseende kulturmiljöfrågor. Att den höga takten i bostadsproduktionen kan ske i samspel med att landskaps- och kulturmiljövärden tas tillvara och utvecklas i hela staden är angeläget för en sammanhållen stad. Det gäller inte minst i de yttre stadsdelarna.

3.2.1 En välplanerad stad som ska bli tätare

Stockholm har en internationellt sett uppmärksammas stadsplanering från efterkrigstiden med bl.a. tunnelbanestadens satellitstadsdelar och ett ABC-tänkande (arbete – bostad-centrum). Flaggskepp var t.ex. Vällingby och Årsta som är planerade med höga socio-kulturella ambitioner med lokaler för bl.a. bibliotek,

³⁹ Se även rapporten *Skilnadernas Stockholm 2015*, Kommissionen för ett socialt hållbart Stockholm.

⁴⁰ Det har bl.a. uppmärksammats i Europarådets *europiska landskapskonvention*, *ELC* som Sverige har ratificerat och i Unescos *Rekommendation om det historiska urbana landskapet* (2011).

⁴¹ *Arkitektur Stockholm, Gröna Promenadstaden, Stockholms byggnadsordning* samt en fördjupning kring områden av riksintresse för kulturmiljövärden.

scenkonst och konstnärsateljéer och konstverk i centrum. När staden nu växer kan dessa lokala centrum få en ny blomstringsperiod med fler invånare i dess närhet. De höga ambitionerna i efterkrigstidens bebyggelse kan också inspirera dagens utformning av viktiga offentliga rum, som t.ex. nya torg och parker. Efterkrigstidens många stadsdelar skiljdes medvetet åt av parkstråk både för att få in grönska och för att kunna skapa lokala identiteter. Bostadsbebyggelsen är ofta placerad runt gårdar i mindre grannskapsenheter. Detta planeringsideal har samtidigt skapat ett slags mellanrum som separerar stadsdelar från varandra och i vissa fall kan försvåra för social integration. När staden nu växer finns potential att bygga en mer sammanhållen stad med mötesplatser mellan stadsdelarna samtidigt som kulturvärdena beaktas.

Analysen av täthet och gröntillgång i Stockholm visar att det finns stadsdelar som är både täta och gröna, där de som bor i dessa stadsdelar upplever en god tillgång av natur och parker.⁴² Forskaren Alexander Stähle menar att det krävs en ökad medvetenhet i dagens stadsbyggande om hur tätt och grönt kan kombineras. Studier av Stockholm visar att det är fyra faktorer som avgör gröntillgången. 1) grönytors kvalitet, 2) grönytors storlek, 3) gångavstånd, 4) orienterbarhet. Vid förtätning är det ofta möjligt att utveckla flera av dessa faktorer så att upplevelsen av gröntillgång till och med kan bli bättre efter förtätning. Det behövs ett offentligt rum som bidrar till rörelsefrihet och vistelsevärden för människorna i staden. Många studier har visat betydelsen av kvalitativa gator⁴³, torg och grönområden⁴⁴ för en stads attraktivitet och livskvalitet betonar Alexander Stähle.

⁴² Stähle, A., 2008, *Compact sprawl*, doktorsavhandling KTH.

⁴³ UN Habitat, 2013. *Streets as public spaces and drivers of urban prosperity*.

⁴⁴ Stähle, A., 2008, *Compact Sprawl*, doktorsavhandling KTH.



Årsta torg (färdigt 1953) med väggmålningar, butikslokaler i bottenvåningar, konstverk och konstnärstatyer. I Årsta förverkligades idén om grannskap, ett lokalsamhälle överblickbart för individen men också tillräckligt stort för att ge underlag för ett centrum med service av olika slag. Bild från Stockholmskällan.

3.2.2 Kunskaper om arkitektur- och kulturvärdena

Stadsbyggnadskontoret har de senaste åren tagit fram en rad strategidokument som kan bidra till att stärka medvetenheten om arkitektur- och kulturvärden i hela staden. I Stockholm görs kulturmiljöutredningar inom de större stadsutvecklingsprojekten där känslighet och potential för förändringar identifieras och konsekvensbedöms.⁴⁵ Stockholm har även en lång tradition av byggnadsordningar. Den senaste från 1999 betonar ett landskapsperspektiv och beskriver olika stadsbyggnadskaraktärer i hela staden. Den har nu reviderats med syfte att det nya dokumentet ska kunna fungera vägledande i stadsplaneringen och bidra till ett medvetet förhållningssätt till stadens befintliga natur- och kulturvärden. Förhållningssättet ska stämma överens med kraven i plan- och bygglagen, PBL och med intentionerna i översiktsplanen, de nationella miljömålen samt internationella överenskommelser.⁴⁶

Stadsbyggnadskontoret har tagit fram dokumentet *Arkitektur Stockholm: Strategier för stadens gestaltning* och *Den gröna promenadstaden*. Innehållet i dessa dokument inarbetas nu på

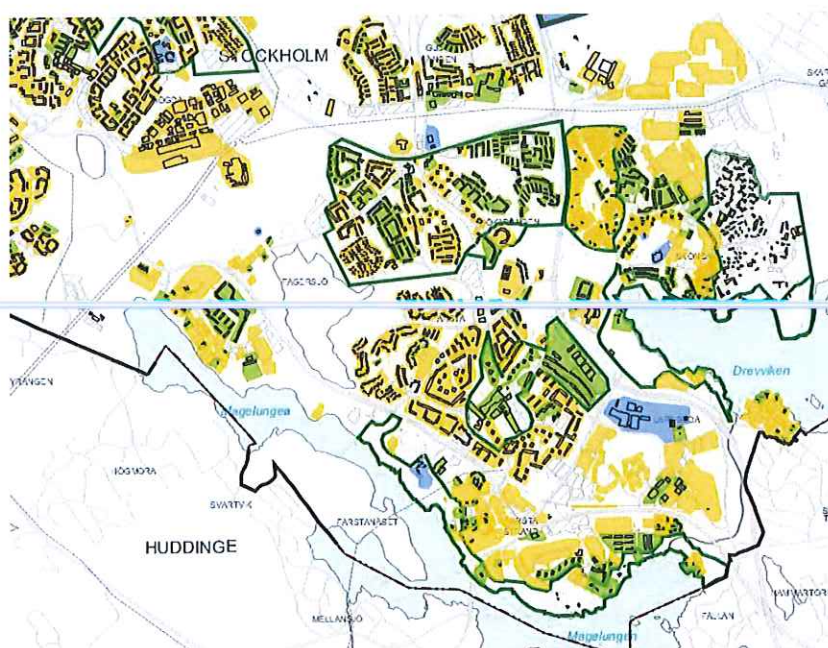
⁴⁵ Ett exempel på en metod där handlingsutrymmet för förändringar lyfts fram är DIVE-metoden som utvecklats i ett Östersjösamarbete. Riksantikvaren. 2009. *Kulturmiljöanalys: en vägledning för användningen av Dive-analys*.

En annan metod är SAVE som genomförts på bred front i danska kommuner där såväl arkitektoniskt, kulturhistoriskt och miljömässigt värde samt originalitet uppmärksammas.

<https://www.kulturarv.dk/fbb/bevaringsvaerdier.htm>

⁴⁶ Se Boverkets webbplats PBL-kunskapsbanken, tema kulturvärden.

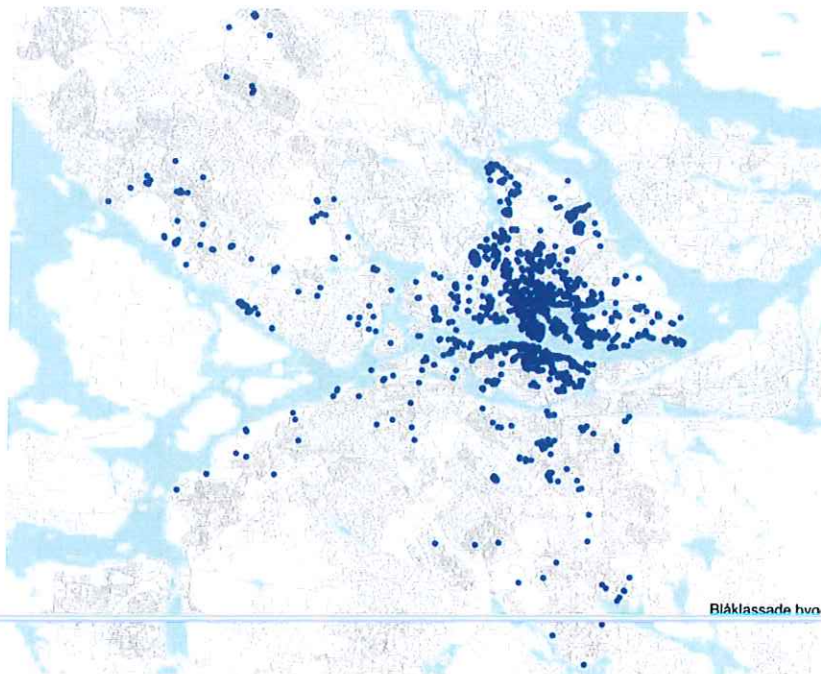
uppdrag av kommunfullmäktige i stadens översiktsplan och ska bidra till att stadsplaneringen både tar tillvara befintliga kvaliteter i stadsmiljön och ger en stödjande byggd struktur så att nya socio-kulturella värden kan utvecklas. Stadsmuseets klassificeringskarta är också ett betydelsefullt rådgivande kunskapsunderlag för stadsbyggnadsnämndens beslut enligt PBL när det gäller kulturhistoriska värden. Kulturhistoriska inventeringar och klassificeringar har gjorts över hela staden. Bebyggelse från alla tider och i alla stadsdelar har bedömts vara av kulturhistoriskt värde vilket klassificeringskartan tydligt visar.



Utsnitt över Farsta från Stadsmuseets klassificeringskarta. Grön och blå klassning föreslås vara särskilt kulturhistoriskt värdefull bebyggelse och de med grönt inringade områdena är föreslagna som sammanhållna områden med särskilt höga kulturhistoriska värden.

En svaghet med tillämpningen av klassificeringskartan är dock att klassificeringarna kan riskera att missförstås, t.ex. kan det uppfattas som att det inte finns så stora kulturvärden i de yttre delarna av staden om man endast tittar på var de blåklassade byggnaderna med den högsta kulturhistoriska klassningen är lokaliserade. I själva verket är Stadsmuseets råd att även den grönklassade bebyggelsen ska omfattas av PBLs hänsynskrav för särskilt kulturhistoriskt värdefull bebyggelse. Ann Legeby, Daniel Koch och Eshan Abshrini tar upp behovet av att beskriva även de arkitektoniska värdena i staden på ett mer systematiskt sätt när förändringstakten nu är hög. Metoder för att bedöma och värna den arkitektoniska

kvaliteten är viktiga, menar forskarna, inte minst med tanke på utvecklingen i de yttre stadsdelarna.⁴⁷



De av Stadsmuseet "blåklassade" byggnaderna som anses som särskilt kulturhistoriskt värdefulla är geografiskt koncentrerade till stadens äldre delar och främst till innerstaden. Kulturvärdena finns dock överallt i staden och innehåller även sociala och estetiska aspekter.

3.2.3 Utveckling i de yttre stadsdelarna

Inom stadens olika fackförvaltningar lyfts behovet av att kunna göra stadsutvecklingsinsatser i ytterstaden fram. Torg, platser, gator och parker i stadsdelar behöver rustas upp och utvecklas på många platser. Även måttfulla insatser kan bli betydelsefulla i den fysiska miljön, betonar t.ex. företrädare för trafikkontoret, stadsdelsförvaltningar och de kommunala bostadsbolagen. Ny beläggning, ny möblering, avsmalning av gator, ny belysning, nya träd med mera kan göra att boende och verksamma kan känna att staden satsar även i deras närmiljö. Att låta medborgare, civilsamhälle och lokalt näringsliv vara medskapande i framtagning av åtgärdsförslag för olika offentliga rum är centralt för ett framgångsrikt resultat. Vid trafikkontoret genomförs uppdraget "Levande Stockholm" i samverkan med bland andra fastighetskontoret och stadsbyggnadskontoret. Ett arbete som bör kunna utvecklas till att omfatta även de yttre delarna av staden. I arbetet med att utveckla den offentliga miljön vittnar förvaltningarna och stadens bolag också om behov av att hitta bättre

⁴⁷ Legeby, Koch och Abshrini, se bilaga 1 till denna rapport.

och mer effektiva samverkansformer inom staden och lära av goda exempel.



Rinkeby centrum 2015. Fotograf: Lennart Johansson.

När staden växer och förändras kraftigt behövs ett helhetsgrepp. Resurser riskerar annars att genereras och återinvesteras i redan välmående stadsdelar där exploatering pågår, medan andra delar inte tas om hand i samma utsträckning. Ett utvecklingsarbete pågår vid stadsbyggnadskontoret, i samverkan med andra fackförvaltningar och stadsdelsförvaltningar, med så kallad *områdesplanering* som underlättar helhetssyn och analys av geografiska platsers utvecklingsbehov.

Inom större stadsplaneringsprojekten som nu pågår i ytterstaden kan det behövas kompletterande satsningar på offentliga stadsrum även i närtid. Det är avgörande för att skapa tillit för stadsplaneringen och acceptans hos människorna i staden för alla de förändringar som tillägg av bostäder i ytterstadsområdena innebär. Det behövs därför ett tydligt perspektiv av *socialt värdeskapande* i all pågående stadsplaneringen, vilket också framhölls i kommissionens delrapport *Från delad till enad stad: Översiktsplanering för social hållbarhet*. Det sociala investeringsperspektivet i stadsplanering behöver stärkas i syfte att bidra till att styra resurser till platser där utvecklingsbehov finns och där de ekonomiska förutsättningarna för exploatering är svaga i närtid för att möta upp de behov i stadsmiljön som identifieras i områdesplaneringen.



Högdalens centrum vintertid 2010. Fotograf: Stefan Bohlin

3.3 Socialt värdeskapande stadsutveckling

Stockholm står idag mitt i ett av stadens mest intensiva stadsbyggnadsskeden, fullt jämförbart med sekelskiftet 1900 eller efterkrigstidens stora stadsomvandlingar. Den viktiga skillnaden är att vi nu bygger en ny stad i en redan befintlig. Förr spreds staden ut, längre och längre bort. Nu ser vi ett förtätat Stockholm där fler kommer att bo på en begränsad yta. Att utveckla de offentliga rummen på ett jämlikt sätt kommer därför att vara avgörande för att stadsbyggandet ska kunna bidra till en bra stad för alla. ”När den rymliga staden blir tätare är det planeringen av, och omsorgen om, platsen mellan husen som kommer att utgöra kvitto på om staden blir bra att leva i”, uttrycker Rådet till skydd för Stockholms skönhet. Staden bör därför rikta investeringar i stadsmiljön till de ytterstadsdelar som nu genomgår en nödvändig förtätning.



Stadsgata i Hammarbyhöjden 200. Fotograf: Yanan Li.

Med fler invånare krävs också fler kvalitativa rum. Varje stadsbyggnadsprojekt, stort som litet, bör därför kunna motiveras utifrån sin betydelse för stadsmiljön och det sociala värdeskapande

det bidrar till för människorna i staden.⁴⁸ Vid stadsbyggnadskontoret pågår nu, som ett direkt svar på kommissionens delrapport *Från delad till enad stad*, utvecklingen av ett policydokument för socialt värdeskapande stadsplanering. Frågor om hur stadsformen understödjer en stad med goda offentliga rum ska alltid kunna besvaras tidigt i ett projekt. Kommissionen för ett socialt hållbar Stockholm har med stöd från forskning⁴⁹ föreslagit att staden utvecklar arbetet med sociala stadsrumsanalyser för att identifiera platser och samband med stort behov av utveckling. Ansvar för att driva det arbetet ligger hos stadsbyggnadskontoret. Även Rådet till skydd för Stockholms skönhet betonar att det behövs en stadsrumsanalys för att stödja utvecklingen av offentliga rum i stadsplanering. Rådet föreslår att analysen kan utgå från fyra olika skalnivåer som en plats befinner sig i: grannskapet, stadsdelen, stadsdelsgruppen och hela staden.⁵⁰

3.3.1 Lokala samverkansprojekt - Stockholmsexempel

Det pågår en mängd kreativa utvecklingsarbeten i Stockholms stad där olika aktörer samverkar för att skapa bättre och mer hållbara lokala stadsmiljöer. Bland annat pågår projekt i Bagarmossen, Kärrtorp och Husby där de allmännyttiga bostadsföretagen spelar en viktig roll. Det är angeläget att staden fortsätter med stadsutvecklingsprojekt där nya metoder och samverkansformer prövas och även sprider kunskap om dem. Staden kan på så sätt också inspirera andra aktörer.



Samtal med en lådcykelentreprenör i Bagarmossens centrum.⁵¹

⁴⁸ Se kommissionens rapport *Från delad till enad stad: Översiktsplanering för social hållbarhet 2016, rekommendation 6.3.*

⁴⁹ Se underlagsrapporten *Jämlika livsvillkor och stadsbyggande – inspel till pågående översiktsplanering* av Ann Legeby, Daniel Koch och Lars Marcus 2016.

⁵⁰ Se yttrande från Rådet för skydd för Stockholms skönhet, bilaga 2 till denna rapport.

⁵¹ Bild hämtad från: <http://bagarmossensmartup.se/i-andra-stadsdelar-ses-ladcyclar-fortfarande-som-nagot-udda-om-hallbar-mobilitet-i-bagarmossen/>

Bagarmossen Smartup

Arbetet för ökad trivsel och trygghet i Bagarmossen är ett långsiktigt åtagande som Stockholmshem drivit aktivt i många år tillsammans med boende och andra aktörer i stadsdelen.

Genom närvaro i området och personliga kontakter med både boende, handlare, hyresgäster, föreningar och småföretagare i stadsdelen sker en löpande dialog som ligger till grund för stadsdelsutvecklingsprojektet. Stockholmshems årliga boendeenkäter, stadens trygghetsundersökningar, intervjuer med handlare, boendedialogen och fokusgrupper med gamla och unga som bor i Bagarmossen har varit en viktig del av projektet. Idag utgår arbetet framförallt från initiativkraften hos de som bor i området. Ett aktivt arbete pågår inom de tre olika områdena stadsodling, kreativitet och entrerörskap för ett levande centrum. Projektet startade hösten 2014 och pågår till december 2017.⁵²

Medborgarbudget i Fagersjö

Kommunens första pilotprojekt för medborgarbudet beslutades i Farsta stadsdelsnämnd under 2015. Pengarna skulle användas till att utveckla en ny mötesplats och alla personer över 10 år som bor, är verksamma i eller har en stark koppling till Fagersjö fick komma med förslag och rösta. Syftet med Fagersjös medborgarbudget är bland annat att stärka den lokala demokratin och medborgarnas inflytande genom t.ex. ökad samhällsservice.⁵³

Feministisk stadsplanering i Husby centrum

Trygghet i det offentliga rummet är en utmaning för stadsutvecklingen i Husby. Torgen och gångstråken runt centrum i Husby ska därför utformas i dialog med de boende. Kvinnor har uppmärksammas som en grupp som känner särskild otrygghet. Många kvinnor beskriver idag Husby centrum som slitet, otryggt och dominerat av män. Ett projekt som fokuserar på kvinnors trygghet i det offentliga rummet har därför startats upp. Målet är att skapa en offentlig miljö som gör att kvinnor kan känna sig mer trygga och ta större plats.⁵⁴

Stadsmuseet "På plats" i Farsta och i Östberga

Stadsmuseet har varit på plats i Farsta under 2015. Syftet har varit att ge verktyg som kan bidra till att lokal identitet stärks och synliggörs. Verksamheten bedrivs under 2016-17 i samverkan med

⁵² <http://bagarmossensmartup.se/>

⁵³ <http://www.stockholm.se/Fristaende-webbplatser/Stadsdels sajter/Farsta/fagersjo/Medborgarbudget-for-Motesplats-Fagersjo/>

⁵⁴ <https://www.svenskabostader.se/sv/Om-oss/Pressrum/Aktuellt/Fokus-pa-kvinnor/>

stadsdelsförvaltningen Enskede–Årsta–Vantör. De som bor i Östberga får nu tillfälle att möta många av Stadsmuseets olika yrkesprofessioner. I parkleken Backen samordnas aktiviteter som drakbygge och lekar från förr och fjärran med de grillkvällar som är en uppskattad och återkommande företeelse i parken. Samtidigt dokumenteras livet i och omkring parken i text och bild.



Stadsmuseet "På plats" i Östberga. Stadsmuseet handledde 2016 sommarjobbade ungdomar, varav hälften bor i området och övriga i närliggande stadsdelar. Ungdomarna ska utifrån sina egna erfarenheter och intressen dokumentera livet i Östberga. Resultatet visas i fyra böcker med olika teman. Fotograf: Johan Stigholt

Tillfällig arkitektur i Kärrtorp

Inom ramen för utvecklingen av Kärrtorp centrum gjordes 2015 ett dialogprojekt om idéburen stadsförbättring där tillfällig arkitektur användes på torget. Tillsammans med boende ville Stockholms stad förbättra torget. Under drygt en vecka i september bjöds boende och verksamma i Kärrtorp in för att experimentera. Med hjälp av flyttbara trækuber (med inspiration från dataspelet Minecraft som utvecklats i Kärrtorp) fick alla deltagare undersöka, gestalta och lämna synpunkter på frågor som: var man vill ha sittplatser och var man vill ha planteringar eller träd. Under veckan fanns café och matvagn på torget. Unga Turs öppna scen flyttade bland annat ut på torget.⁵⁵ Tillfällig arkitektur har förutom att vara en katalysator för

⁵⁵ Riktlinjer om idéburen stadsförbättring har tagits fram på uppdrag från kommunfullmäktige (2013). Det ska ge stöd i arbetet med att säkerställa att stockholmarnas idéer kan tas tillvara. Projekten ska vara nydanande och avgränsade i tid och budget. Projekten ska bidra till ökad trygghet, försköning eller att göra staden mer upplevelserik eller skapa nya levande mötesplatser.

diskussioner också bidragit till fördjupad kunskap om torget t.ex. var människor vill sitta.⁵⁶



Människor i interaktion med tillfällig arkitektur på torget i Kärrtorp. Fotograf: Helena Lombrink

3.4 Kulturnärvaron i Stockholms stadsmiljö

Att skapa kulturnärvaro i stadsmiljön på lång sikt handlar inte bara om ett rikare kulturliv i Stockholm. Det mest centrala är att använda ~~närvaro av kultur för att generera ett stadsliv~~ som har förmågan att överbrygga olikheter och bidra till att utveckla sociala nätverk som går på tvärs. Då kan den lokala demokratin och delaktigheten stärkas och tryggheten i vardagen öka för stadens invånare.⁵⁷ Kulturlivet i Stockholm är ett resultat av många olika aktörers engagemang och kunnande inom konst och kultur. Staden är ansvarig för bibliotek, kulturskola, större kulturevenemang och musei- och utställningsverksamhet. Det fria kulturlivet och föreningar stöts av staden och till det kommer andra privata, statliga och regionala institutioner med ett utbud som också når stockholmare och besökare.

I det följande avsnittet beskrivs var kulturverksamheterna i Stockholm finns med fokus på att beskriva verksamhet i de socioekonomiskt svagare stadsdelarna. Ann Legeby, Daniel Koch och Eshan Abshrini menar att det finns behov av analyser som visar hur kulturnärvaro varierar i olika delar av staden och som utgår från vad den byggda miljön erbjuder. De har i sin undersökning (bilaga 1) utgått från i vilken grad kulturen är närvarande i olika delar av Stockholms stadsmiljö. De har fokuserat på vad som kan förväntas ha särskild betydelse för social sammanhållning, trygghet, demokrati och mer jämlika livsvillkor. Det saknas enligt forskarna analyser om vad stadsrummet tillgängliggör i fråga om kultur och kulturverksamheter och hur detta skiljer sig åt mellan stadsdelar.

⁵⁶ <http://bygg.stockholm.se/karrtorp>

⁵⁷ Se fördjupat resonemang i underlagsrapporten från Legeby, Koch och Abshrini, bilaga 1

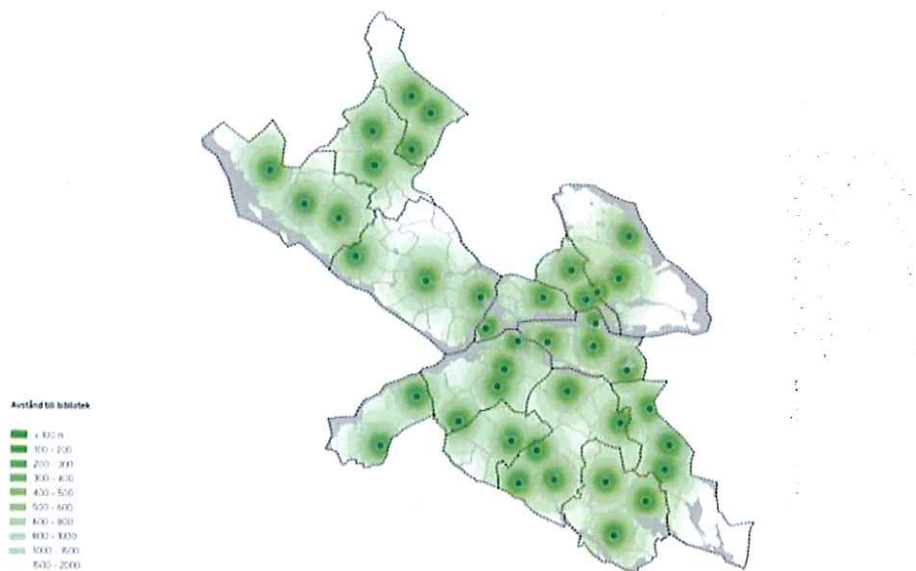
Denna typ av analyser är, enligt forskarna, viktiga redskap för en jämlik stadsutveckling. Platser där låg kulturnärvaro sammanfaller med en befolkning med begränsade ekonomiska resurser bör prioriteras i stadsutvecklingen om intentionerna om jämlika livsvillkor ska kunna nås. Det är viktigt att fördela kulturella resurser i Stockholm så att idag missgynnade områden främjas. Stockholms stad har på olika sätt genom ett strategiskt arbete lyckats bredda sina verksamheter och stödformer mot nya grupper och fler kulturskapare men det finns ändå kvarstående obalanser mellan tillgången till kultur i olika delar av staden. Stockholms stad behöver också arbeta mer uppsökande, menar Ann Legeby, Daniel Koch och Eshan Abshrini och i större utsträckning erbjuda ett kulturutbud där människor rör sig.

3.4.1 Kulturutbud i stadsmiljön

I kulturförvaltningens verksamhet har skillnader mellan olika platser kulturliv varit en utgångspunkt för inriktningen för olika insatser under senare år. Genom samverkan på fem utvalda platser i ytterstaden har t.ex. undersökningar och workshops gett en bredare bild av det kulturliv som finns och möjligheterna till samspel mellan olika aktörer har ökat. Stadsdelsförvaltningarnas arbete med lokala utvecklingsprogram har också varit viktigt för att identifiera platsspecifika behov och önskemål. Samtidigt återstår ett stort arbete för att ta tillvara och utveckla den potential som kulturen har att bidra till social sammanhållning och större kulturnärvaro i det offentliga rummet.

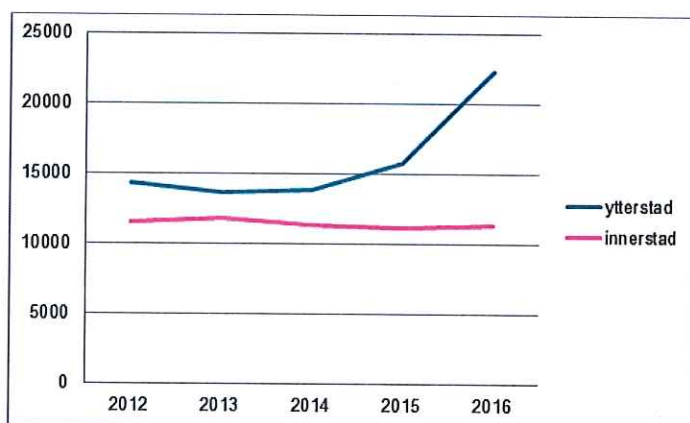
Staden har ansvar för att det finns en fungerande biblioteksverksamhet. Stockholms stadsbibliotek hade år 2015 över 9,8 miljoner besökare i de 40 biblioteken. De senaste åren har ett allt större fokus lagts på bibliotek i ytterstaden och på att nå fler människor med annat modersmål än svenska. Fler bibliotek i ytterstaden har etablerats och befintliga har rustats upp och personalresurser har flyttats från innerstad till ytterstad. De lokala biblioteken erbjuder en bred verksamhet i form av läsinspiration, kreativa verkstäder för unga, språkcaféer, rum för samtal, möten med litteratur och medier. I en växande stad krävs satsningar för att möta befolkningsökningen och en mer differentierad biblioteksservice behöver utvecklas. För att vara fortsatt attraktiva behöver biblioteken i ännu högre grad anpassa sig till stadsdelarnas behov och de boendes idéer och efterfrågan.

Figur 5. De kommunala folkbiblioteken i Stockholms stad 2015.



De allmänna samlingslokalerna och så kallade ”hemgårdarna” drivs av ideella lokalförvaltande organisationer och utgör en viktig del av civilsamhället. Kulturnämndens stöd till de 28 lokalhållarna uppgår 2016 till ca 38 miljoner kronor.

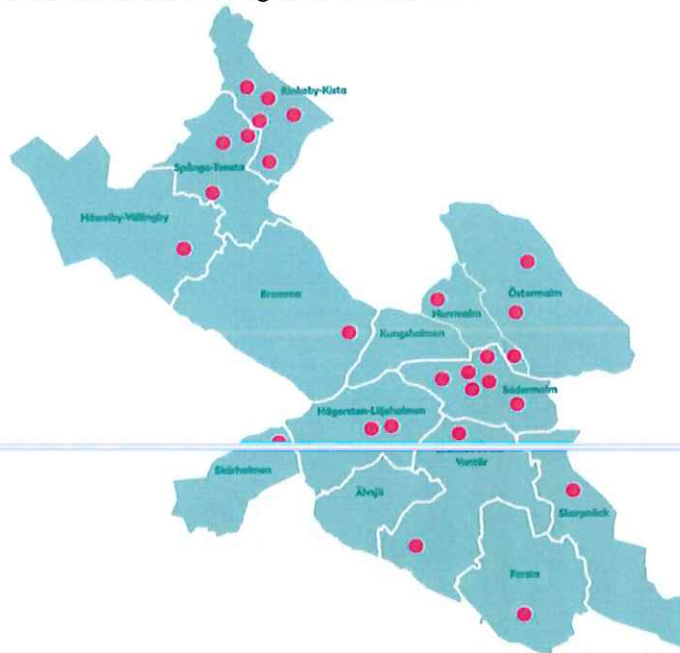
Figur 6. Stöd till lokalförvaltande organisationer som driver samlingslokaler i innerstaden respektive ytterstaden mellan 2012 – 2016, tusental kr.



Åren 2015 och 2016 ökade stödet till samlingslokalerna med ca 7 miljoner kronor. Förstärkningen genomfördes i ytterstaden för att möta ett ökat behov hos civilsamhället. Lokalerna kan bokas av många aktörer inom föreningslivet men också av privatpersoner. Idrottsförvaltningens bokningssystem används av de flesta för att hantera bokningar. Samlingslokalerna finns över hela Stockholm

med särskild koncentration på Järvafältet och Södermalm. De föreningsdrivna mötesplatserna bygger på en lokal förankring. En fortsatt utbyggnad bedöms som viktig för att komplettera ytterstadens utbud av kommunal och annan service.

Figur 7. Geografisk spridning av kommunalt stödda lokalförvaltande organisationer 2015.

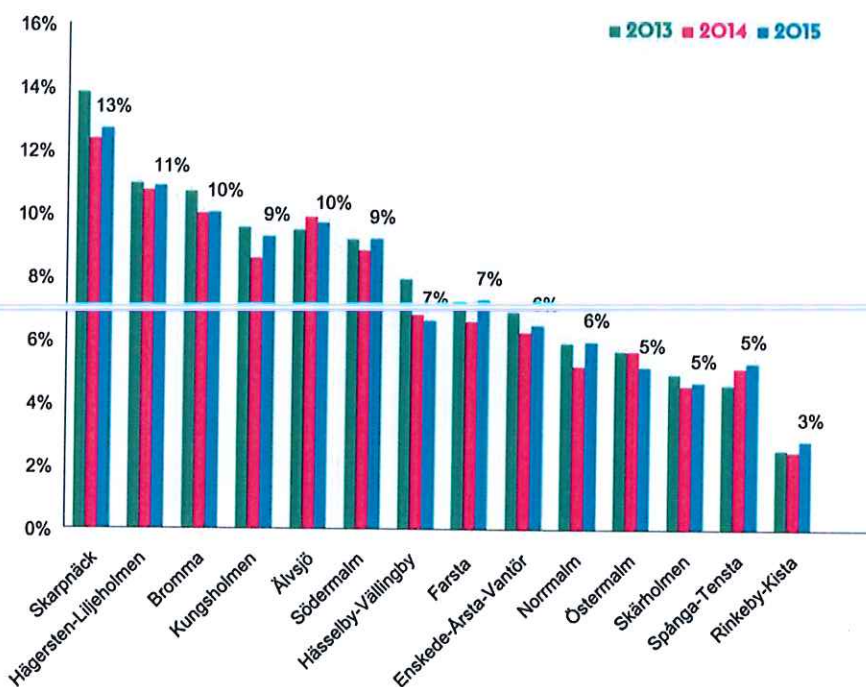


Skärholmen har saknat en samlingslokal men under 2016 har en förening bildats i syfte att driva en samlingslokal centralt i stadsdelen. Vidare öppnade våren 2016 kulturhuset *Trappan* i Vällingby, ett hus som drivs av Kulturhuset Stadsteatern och en lokal förening. Kulturhuset Stadsteatern har också fått kommunfullmäktiges uppdrag att göra teatern i Skärholmen till ett kulturhus. Samtidigt pågår initiativ att etablera samlingslokaler i Hammarby Sjöstad, på Kungsholmen och i Östberga. Mäster Olofsgården är en hemgård i Gamla stan. De driver projektet *Dörren* som tar emot ca 140 nyanlända och flyktingungdomar per vecka. Dörren riktar sig främst till tjejer i åldern 16-25 år och erbjuder en tjejgrupp för att stärka tjejers självkänsla. En särskild killgrupp startar också hösten 2016. Denna verksamhet skulle kunna spridas till andra delar av staden.

Stockholm har Europas största kulturskola. Här finns 18 600 elevplatser och totalt ca 400 medarbetare. Verksamheten finns i hela Stockholm men deltagandet varierar och ytterstaden har färre elever än de mer centrala delarna av staden. Över staden fanns 2015 ett spann på mellan ett par procents deltagande i stadsdelar som

Rågsved, Rinkeby, Tensta och Alvik till 16-17 procent i Enskededalen, Bagarmossen och Olovslund. Närhet till lokalen som avgifternas storlek spelar roll i områden där Kulturskolan har svårt att etablera sig, medan barn i andra områden är beredda att resa långt och inte ser hinder i avgifterna. Diagrammet nertill visar hur eleverna (6-22 år) fördelar sig per stadsdelsområde.

Figur 8. Kulturskolans elever per stadsdelsområde, procent som andel av de boende i åldersgruppen 6-22 år. 2013, 2014 och 2015 års statistik.



En avgiftsfri försöksverksamhet som startade 2015 är El Sistema, ett koncept för musikundervisning från Venezuela som ska ses som ett komplement till Kulturskolan för att ge fler barn möjlighet att delta i kulturskolans verksamhet i de områden där kulturskolan haft svårighet att rekrytera. El Sistema bygger på visionen om musikens förmåga att få människor att växa i ett socialt sammanhang. Verksamheten har fördubblats mellan 2014 och 2016 och El Sistema når idag 1200 barn i stadsdelsområdena Bredäng/Skärholmen, Husby/Kista och Tensta. Verksamheten engagerar även barnens familjer och innehåller ett nära samarbete med Sveriges Radios Symfoniorkester, Radiokören, Kungliga Operan, Kungliga Musikhögskolan och Folkoperan.

En särskild prioritering är redan idag att kulturen ska nå fler i de stadsdelar och de grupper där det idag är relativt få som tar del av stadens kulturliv. Kulturförvaltningen har därför under perioden

2012-2015 samverkat med lokala aktörer på särskilt utvalda platser i Bredäng, Farsta, Husby, Skärholmen och Tensta. Den gemensamma nämnaren för de utvalda platserna har varit att de har kulturskola och bibliotek samt har bedömts ha särskilda utmaningar inför framtiden. Den ökade kunskapen om platserna har bidragit till nya möjligheter för såväl det fria kulturlivet som institutionerna att ta mer plats i Stockholms ytterstad. En utvärdering av arbetet visar att samarbetet mellan stadens aktörer har inneburit en förstärkt dialog, snabbare vägval och utjämning av skillnader. Arbetet tas nu vidare inom projektet Lokalt kulturliv som syftar till att undersöka vilket stöd kulturförvaltningen ska ge för att stimulera det lokala kulturlivet i olika delar av ytterstaden. Stödet kan vara riktat till unga och civilsamhällets aktörer.

3.4.2 Konsten och ateljéerna

Stockholm konst har ansvar för att tillföra nya offentliga konstverk till gator, parker, bostadsområden, torg, förskolor, skolor, äldreboenden, idrottshallar och byggnader förvaltade av staden, så kallad plats-specifik konst. Dessa konstprojekt finansieras framförallt genom enprocentregeln där utgångspunkten är att en procent av kostnaden vid varje ny, om- eller tillbyggnad i Stockholms stads egen regi ska avsättas för konstnärligt gestaltungsarbete.



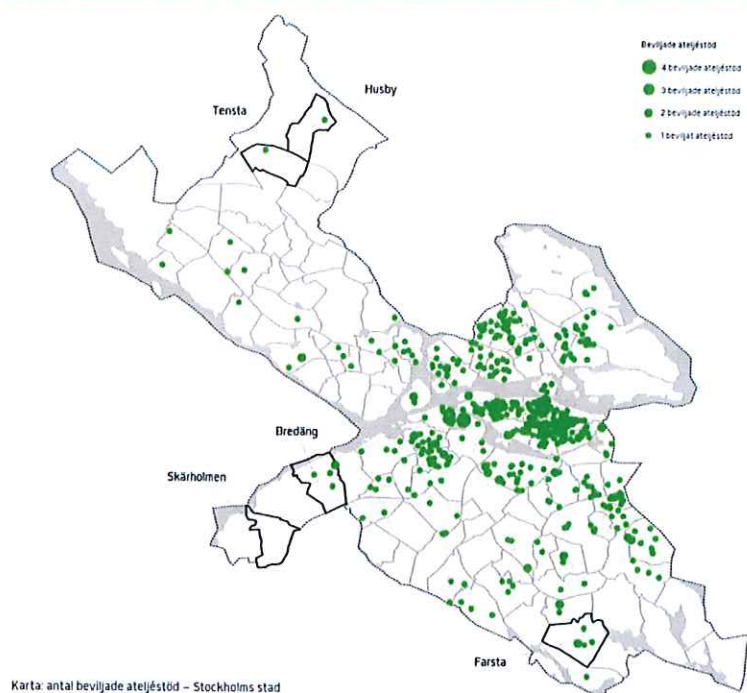
Frihetens fågel i Blackeberg. Fastigheten Dalbon 1 har byggts om till bostäder för flyktingar. Marisa Fjärems konstverk invigdes i mars 2016. Fotograf: Marisa Fjårem.

Konstprojekt drivs över hela staden enligt enprocentsregeln men merparten av medlen är knutna till när staden bygger om, till eller nytt. Detta bidrar till att stadens befintliga områden delvis sätts på

undantag. Under 2016 har drygt 30 nya enprocentsprojekt startats och den övervägande delen av dessa projekt finns i ytterstaden. Stora stadsutvecklingsprojekt såsom Kolkajen i Norra Djurgårdstaden och Södra Värtan eller kostsamma ombyggnationer som Medborgarhuset på Södermalm generera dock de största pottorna till konstnärlig gestaltning.

I Stockholm har ca 600 konstnärer ateljéstöd. Det treåriga stödet är riktat till yrkesverksamma konstnärer bosatta i Stockholms stad. Stödet som uppgår till 12 000 kr per konstnär kan sökas en gång per år.⁵⁸ För närvarande har 580 yrkesutövande konstnärer och konsthantverkare i Stockholm ateljéstöd. De flesta är mantalsskrivna på Södermalm, i övriga delar av innerstaden och strax söder om Söder.

Figur 9. Geografisk placering av antalet beviljade ateljéstöd 2014, punkterna visar mantalsskrivningsadress till de sökande konstnärerna.



Kulturförvaltningen har också kartlagt var ateljéer som hyrs av konstnärer med ateljéstöd finns. Flertalet av dessa konstnärsateljéer ligger strax söder om Södermalm, på Södermalm eller i andra delar

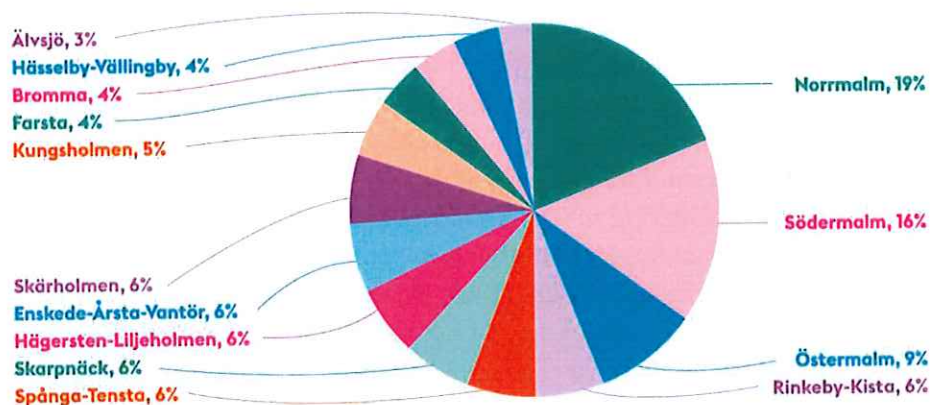
⁵⁸ Ansökningarna, ca 250–300 per år, bereds av kulturförvaltningens kulturstrategiska stab. En referensgrupp finns med representanter utsedda av KRO (Konstnärernas riksorganisation) och KIF (Föreningen Sveriges Konsthantverkare och Industriformgivare). Den totala summan som fördelades 2014 var 7,1 miljoner kronor.

av innerstaden. Järvaområdet, som i övrigt är väl tillgodosett med kultur- och mötesplatser, saknar nästan helt ateljéer. Också Skärholmen och Hässelby-Vällingby stadsdelsområden har mycket få ateljéer.

3.4.3 Kulturstödet

Riktlinjerna för kulturstöd, verksamhetsstöd till studieförbund och allmänna samlingslokaler, samt de subventioner som riktas till barns och ungdomars deltagande i kulturlivet genomsyras alla av att kulturen ska nå ut till fler och nå ut i hela staden. I beredningen av kulturstöd finns en bättre löpande överblick av stödets geografiska spridning efter att ett systematiskt analysmoment införts i beredningsprocessen. En överblick som bidrar till att i beredningen ta hänsyn till lokalisering av kulturaktörerna och deras programverksamhet. Stadens kulturstöd går framför allt till publik kulturverksamhet, t.ex. teater och mim, dans, musik, film, litteratur och konst. Södermalm och Norrmalm är de stadsdelsområden med störst andel beviljadestöd eftersom många scener och lokaler för kultur ligger i Stockholms centrala delar sedan långt tillbaka. En utmaning är att nå kulturaktörer inom helt nya kulturområden och i delar av ytterstaden, där inte alla kulturaktörer känner till möjligheterna att söka stöd. Särskilda satsningar på stöd till *Lokalt kulturliv* och *Kulturstöd för unga* (med hjälp av coacher) är några vägar som prövas här. En särskild informationsinsats genom *Öppet hus* har genomförts i alla delar av staden.

Figur 10. Fördelning av beviljat stöd till fria kulturlivet (kultur- och utvecklingsstöd) 2015 mellan stadsdelsnämndsområden.



4 Rekommendationer och åtgärder

Följande rekommendationer och åtgärder handlar om att utveckla det offentliga rummet i Stockholms stad på ett sätt som bidrar till målet om en stad som håller samman. De bygger på omvärldsanalys och det kunskapsunderlag som stödforskarna vid KTH (bilaga 1) har tagit fram, samt vårens nära samarbete med stadens förvaltningar och bolag. Rekommendationerna och åtgärderna lyfter särskilt fram arkitekturens och kulturens potential att bidra till mer attraktiva och trygga offentliga stadsrum och ett vitalt stadsliv. Det pågår redan utvecklingsarbeten i staden för att uppnå målet om en mer sammanhållen stad och mer jämlik stadsmiljö. De föreslagna åtgärderna är formulerade med ambitionen att ansluta till pågående arbeten och ska ses som ett uttryck för det behov av utveckling som har identifierats i dialogen med forskare och andra aktörer.

Åtgärderna tar fasta på att stärka stadens arbete med att utveckla stadsmiljöns offentliga rum utomhus, särskilt i de socioekonomiskt svagare områdena. För att utveckla närvaron av kultur i det offentliga rummet är det också avgörande att staden gör satsningar på kulturverksamheternas innehåll och tänker i nya banor metodmässigt.

B2.1 Stärk det sociala investeringsperspektivet i stadsutvecklingen

Den snabba stadsutvecklingen i Stockholm och tilläggen av många fler bostäder innebär också möjligheter att utveckla stadens offentliga stadsrum. Nya gator, torg, parker, lek- och idrottsplatser tillkommer, inte minst i de yttre stadsdelarna. Dessa stadsrum ska bli väl utformade och integrerade delar i den växande stadens offentliga rum. I kommissionsrapporten *Från delad till enad stad. Översiktsplanering för social hållbarhet* föreslås att staden redan i översiktsplaneringen ska lyfta de långsiktiga sociala perspektiven och i specifika stadsbyggnadsprojekt utgå från en socialt värdeskapande analys kopplad till gestaltningen av den fysiska miljön. En viktig del av arbetet är också att utveckla det sociala investeringsperspektivet inom Stockholms stad som möjliggör en mer jämlik resursallokering för stadsmiljöns utveckling. Det kan bidra till ökad arkitektonisk kvalitet och kulturellt innehåll i befintliga offentliga miljöer där förbättringsbehov finns. En sådan omfördelning kan även bidra till att utveckla långsiktig exploateringspotential i fler delar av staden.

B2.1.1 Åtgärd: *Styr investeringar i syfte att främja en god stadsmiljö i hela staden*

Beskrivning: Betydelsefulla förbättringar av stadens offentliga rum kan ofta göras där exploatering pågår. Men de offentliga rummen i områden utan eller med lägre exploateringsmöjligheter kan också vara slitna och i behov av upprustning. Det skapas på så sätt en ojämlig fördelning av investeringar i det offentliga rummet där vissa stadsdelar kontinuerligt får nya eller utvecklade offentliga stadsrum. I de stadsdelar där en utveckling inte sker tenderar också stadsrummen att användas i mindre utsträckning och upplevas som alltmer otrygga. Människor i dessa områden kan därmed gå miste om den potential till möten och samvaro som är av betydelse för att stärka den sociala sammanhållningen samt av de positiva vardagsupplevelser som en väl fungerande stadsmiljö kan erbjuda. Det finns ett flertal platser i stadens socioekonomiskt svagare områden som har behov av utveckling, men som i närtid saknar marknadsmässiga förutsättningar för exploatering. Genom att omfördela investeringsmedel för utveckling av stadsmiljön på platser med stor exploateringspotential till platser i områden med lägre exploateringspotential skapas förutsättningar för en mer jämlig utveckling av offentliga rum. Investeringar i den offentliga miljön i områden med lägre exploateringspotential kan därmed förväntas bidra både till ökad trygghet och trivsel samt till ökade exploateringsmöjligheter och markutnyttjande på sikt.

Pågående arbete: Inom ramen för de lokala utvecklingsprogrammen, LUP, identifieras platser i stadsdelarna som är av särskild vikt för hela områdets utveckling och för medborgarnas trivsel och trygghet. Även trafikkontoret har i samverkan med förvaltningar och bolag identifierat platser i behov av utveckling. Detta utvecklingsarbete bör prioriteras i syfte att skapa socialt hållbara miljöer och jämlig tillgång till goda stadsmiljöer.

Ansvarig: Exploateringsnämnden, och trafiknämnden

Uppföljning: Kommunstyrelsen.

B2.1.2 Åtgärd: *Utveckla enprocentsregeln för att bidra till en mer jämlig fördelning av konstnärlig gestaltning*

Beskrivning: Stockholm har ett fastställt system, den s.k. enprocentsregeln, för hur investeringar i konst ska genomföras i samband med stadens investeringar i byggnader och anläggningar. Det betyder att stadens nya konst – i de offentliga rummen utomhus och i stadens lokaler – idag i första hand kommer till de områden som exploateras. Således finns en risk att socioekonomiskt starka områden kan få en större andel av investeringarna i offentlig konst.

Stockholm konst ska därför tydliggöra möjligheterna till och formerna för en utveckling av enprocentregeln i syfte att bidra till en mer jämlik fördelning av konstinvesteringar i staden. Stockholm konst bör även uppföra verk som har en tillfällig plats, funktion eller publik för att utveckla ett befintligt stadsrum i socioekonomiskt svaga område i syfte att främja ökad rörlighet och besök från hela staden

Pågående arbete: Enligt budget 2016 ska kulturnämnden i samverkan med kommunstyrelsen och andra berörda nämnder och styrelser utreda enprocentregeln för konstnärlig gestaltning. Stockholm konst bevakar att stadens alla bolag och nämnder följer enprocentsregeln för konstnärlig gestaltning. När staden bygger ska det alltså resultera i mer offentlig konst.

Ansvarig: Kulturnämnden i samverkan med andra berörda nämnder och styrelser

Uppföljning: Kommunstyrelsen

B2.1.3 Åtgärd: Detaljplaner och markanvisningar ska innehålla *såväl utvärderingen om socialt värdeskapande*

Beskrivning: Varje stadsbyggnadsprojekt ska beaktas utifrån sin betydelse för det sociala stadslivet på ett sätt som stämmer överens med översiktplaneringen och områdesplaneringen. Det lokala kulturlivet är i sammanhanget av betydelse. Att den fysiska miljön i projekten understödjer en stad med väl gestaltade och innehållsrika offentliga rum som bidrar till socialt värdeskapande i människors närmiljö bör alltid utredas tidigt i planeringsprocessen och säkerställas redan i markanvisningsskedet.

Pågående arbete: Stadsbyggnadskontoret tar nu fram en proaktiv analysmodell som syftar till socialt värdeskapande och är integrerad i hela planprocessen i enlighet med kommissionens åtgärdsförslag i delrapport *Från delad till enad stad: Översiktplanering för social hållbarhet*. Stadsplaneringen utvecklas mot att alltmer ske genom områdesplanering för att fånga in större utbyggnadsområden och uppnå en mer kvalitativ stadsplanering och kunna möta det långsiktiga behovet av bostäder. Kommissionens förslag i tidigare rapport om bättre samordning mellan områdesplaneringen och stadsdelsnämndernas arbete med lokala utvecklingsprogram pågår för att säkerställa intentioner för den fysiska planeringen för en socialt sammanhållen stad. Stockholms stads antog 2015 en ny markanvisningspolicy. I policyn betonas bland annat att vid valet av byggherre beaktas aktörens tidigare genomförda projekt som t.ex. nytänkande, arkitektur, en långsiktig kvalitets- och miljöprofil samt om byggherren är villig att uppfylla stadens generella krav.

Ansvarig: Exploateringsnämnden och stadsbyggnadsnämnden

Uppföljning: Kommunstyrelsen

B2.2 Prioritera socialt värdeskapande platsutveckling i socioekonomiskt svaga områden

Det intensiva stadsbyggandet i Stockholm ska bidra till ett bättre stadsliv för människorna. Befintliga sociala värden behöver därför identifieras för att kunna stärkas och utvecklas kontinuerligt i stadsutvecklingen. Alla områden ska präglas av goda arkitektoniska kvaliteter som utgår ifrån likvärdiga livsvillkor i stadsmiljön men också från de lokala platsspecifika kvaliteterna i stadslandskapet och kulturmiljön. Stadsplaneringen ska ha lika höga ambitioner i alla delar av staden.⁵⁹ För att utvecklingen av de sociala värdena i det offentliga rummet i staden ska kunna säkerställas behövs ett stadsövergripande samarbete mellan förvaltningar, bolag, näringsliv och civilsamhälle. Ansvar och roller behöver bli tydligare, verktyg behöver utvecklas och nya samverkansmodeller prövas.

B2.2.1 Åtgärd: Utveckla den lokala samordningen för platsutveckling

Beskrivning: Lokalt samordnad platsutveckling innebär att identifiera ansvar och roller, hitta samverkansformer och identifiera mål för att utveckla en offentlig plats. Det är särskilt viktigt avseende platser som inte är under exploatering, men där förbättringsbehov ändå finns för att stärka attraktivitet, trygghet och social sammanhållning. Åtgärder kan innebära att stadsrummet tillförs nya kvaliteter genom exempelvis stärkt närvaro av kulturverksamheter och konst, möblering av stadsrummet, planteringar, odlingar och ny markbeläggning, men också förbättrad skötsel av befintliga kvaliteter på en plats. Genom att samordna stadens förvaltningar och bolag samt berörda privata fastighetsägare och näringsidkare kan resurser och intressen vägas samman och platserna utvecklas nära de lokala behov som finns och på ett sätt som beaktar de kulturhistoriska värdena och berättelserna som en resurs. I de områden där stadens allmännyttiga bostadsbolag har stora bestånd bör bolagen ta ett omfattande ansvar för stadsrummets utveckling. Områden med svagare socioekonomiska förutsättningar ska prioriteras. Det bör prövas om stadens strategiska arbete med lokal platsutveckling kräver en samordnande funktion under trafiknämnden som har ett övergripande ansvar för stadens offentliga rum.⁶⁰ En sådan samordnande funktion ska bidra till stärkt

⁵⁹ Även regeringen har uppmärksammat behov av åtgärder i socioekonomiskt svagare områden i Sverige och beslutat om att ge stöd för en förbättring av utemiljöer. Stödet är 200 miljoner kronor för 2016 och ska stimulera till aktivitet och social gemenskap samtidigt som bostadsområdets gestaltning bevaras eller utvecklas.

⁶⁰ Inspiration kan t.ex. hämtas från Göteborg som har förstärkt det stadsutvecklingsstrategiska arbetet i alla stadsdelar.

samverkan med privata aktörer och stödja eller vara drivande gentemot stadens egna förvaltningar och bolag som, beroende på plats och aktuella åtgärder, har olika ansvar i ett projekt. Åtgärden bör kopplas samman med utvecklingen av områdesplaneringen och de lokala utvecklingsprogrammen.

Pågående arbete: Inom ramen för stadens fastighetsägarsamarbeten har olika platsutvecklingsprojekt med fokus på trygghet genomförts, bland annat i Järva. De allmännyttiga bostadsföretagen har gjort olika områdessatsningar i nära dialog med de boende och andra lokala aktörer. Stadsträdgårdsmästaren har redan idag en viktig samordningsfunktion för stadens grönområden.

Kommunfullmäktige har utsett Fokus Skärholmen till ett profilområde för socialt hållbar stadsplanering i enlighet med förslag från kommissionen. Samordnade insatser från olika aktörer, fysiska investeringar, innovativa lösningar och arbetssätt ska prioriteras och tydliga sociala målsättningar ska möjliggöra utvärdering i arbetet med Fokus Skärholmen. Kulturförvaltningen har ansvar för den offentliga konsten, driver bibliotek som trygga

och tillgängliga mötesplatser i hela staden och stödjer samlingslokaler som drivs av civilsamhället. Stadsmuseet har bedrivit utvecklingsarbete på plats bl.a. i Farsta och i Östberga med utgångspunkt i den lokala kulturhistorien.

Ansvarig: Trafiknämnden i samverkan med stadsdelsnämnder, bostadsbolagen, SISAB, fastighetsnämnden, stadsbyggnadsnämnden, exploateringsnämnden, utbildningsnämnden, kulturnämnden och idrottsnämnden.

Uppföljning: Kommunstyrelsen.

B2.3 Använd kulturnärvaro som drivkraft för ett vitalt stadsliv

Arkitektur, form och design kan användas som verktyg för att stärka och synliggöra kulturlivet i staden. Stockholms arbete behöver utvecklas och nya metoder prövas för att säkerställa att kulturlivsaspekterna kommer med i tidigt skede i stadsplaneringen. När staden växer kraftigt blir detta ännu viktigare så att befintliga kulturella resurser stärks och nya kan växa fram. Det främjar möten mellan människor och tillför positiva kvaliteter och händelser till stadsmiljön. Att öka antalet samlingslokaler och träffpunkter möjliggör också att det lokala föreningslivet kan stärkas. Staden ska bland annat främja utvecklingen av kreativa näringar och vara en stad full av kreatörer och kulturskapare och Stockholm har idag en hög internationell konkurrenskraft med ett rikt kulturliv och ett starkt företagande inom kreativa näringar. Staden ska även ge plats åt stockholmarnas egen kreativitet och samlingslokaler, ateljéer m.m. ska ges utrymme i stadsutvecklingen.

Staden arbetar aktivt med att utveckla befintliga mötesplatser och skapa nya. Kommissionens delrapport *Stockholm stad och civilsamhället* tar upp vikten av att utveckla fler platser där människor kan mötas och den lokala sociala sammanhållningen kan stärkas. I det arbetet är det viktigt att stärka kulturens centrala roll ytterligare. Tillgången till kultur är en självklar del av demokratin och kan bidra till att minska rädsla, fördomar och främlingskap mellan människor. Kulturen både formar och speglar samhället. I ytterstaden finns många av Stockholms ungdomar. Kulturellt inriktade mötesplatser kan genom meningsfulla aktiviteter skapa trygghet och tillit. Här finns goda erfarenheter att utgå från, såväl inom staden som i föreningsdriven verksamhet, t.ex. inom arbetet med stadsövergripande biblioteksverksamhet. Viktiga mötesplatser är också de föreningsdrivna samlingslokaler och hemgårdar som staden stödjer och folkbildningen över hela staden.

B2.3.1 Åtgärd: Etablera fler ateljéer och produktionsplatser för konst i ytterstaden

Beskrivning: Stockholm är ett viktigt nav och en stark plats för konstnärliga och kreativa verksamheter. 25 procent av företagen i Stockholms stad har kopplingar till de kulturella och kreativa näringarna. De konstnärer som är verksamma i Stockholm är i de flesta fallen egenföretagare, inte sällan med offentliga uppdrag. Det finns ett stort antal ateljéer inom Stockholms stad, många av dem i byggnader som staden äger i centrala lägen. Södermalm och stadsdelarna strax söder om Söder är de där de flesta konstnärerna och ateljéerna finns idag. Västerort och Järva har mycket få platser för konstproduktion och det gäller också de yttre delarna av Söderort. Nya platser för ateljéer och produktion av konst behöver etableras i socioekonomiskt svaga områden, med fokus på Järva och Västerort. Lokalerna ska anpassas till behovet på olika platser och syftet är också att nå konstnärer som har sin bas i ytterstaden.

Pågående arbete: Kulturförvaltningen och fastighetskontoret har i april 2016 fått nämndernas uppdrag att etablera 200-300 ateljéer i Stockholm fram till 2020. I det arbetet tas en ateljéstrategi fram.

Ansvarig: Fastighetsnämnden och kulturnämnden i samverkan med de kommunala bostadsbolagen.

Uppföljning: Kommunstyrelsen.

B2.3.2 Åtgärd: Använd tillfällig arkitektur och kulturhändelser för att utveckla stadslivet utanför innerstaden

Beskrivning: Tillfällig arkitektur och kulturhändelser är verktyg som kan bidra till att stärka gemenskap, möta olika gruppers behov samt bidra till en mer demokratisk och rättvis tillgång till stadens

rum. Genom tillfällig arkitektur och kulturhändelser kan tidigare oanvända platser uppmärksammas. Det kan t.ex. handla om att iscensätta parker eller mötesplatser med intresseväckande konstnärlig gestaltning på nuvarande gatumark, parkeringsplatser eller industrimark. Satsningar kan ske tillsammans med det lokala näringslivet och platser tillfälligt upplåtas för deras verksamhet. Tillfällig arkitektur kan inspirera människor till ny användning av stadens offentliga rum vilket i sin tur kan bidra till utvecklingen av platsers identitet. Tillfällig arkitektur kan också användas som redskap i dialoger inom stadsutvecklingsprojekt och ge ökad kunskap till stadsplaneringen om olika gruppers behov av att använda offentliga platser. Nya förslag till lösningar av gestaltningen av offentliga rum kan prövas på ett innovativt sätt i relation till faktiska behov. Levande Stockholm kan utvecklas till att genomföras i hela staden för att medverka till bättre stadsmiljö med särskilt fokus på socioekonomiskt svaga områden. En sådan utveckling ska utgå från de lokala platsernas förutsättningar och i nära samverkan med kulturaktörer och andra med lokal förankring.

Pågående arbete. Arbetet med konceptet *Levande Stockholm* drivs av trafiknämnden i samverkan med andra nämnder, fastighetsägare, näringsidkare m.fl. Satsningen ska bidra till ett ökat stadsliv och trivsammare vistelsemiljöer genom en ökning av antalet gågator, bättre användning av torg, pop-up parker, bättre gestaltning för möblering och skyltning med mera. Kulturförvaltningen har tagit fram en inspirationsskrift *Tillfällig arkitektur ger plats för kultur* i syfte att öka användningen av konstnärlig gestaltning av temporära stadsrum.

Ansvarig: Trafiknämnden i samverkan med stadsbyggnadsnämnden och kulturnämnden.

Uppföljning: Kommunstyrelsen.

B2.3.3 Åtgärd: Ta fram ett handlingsprogram om mötesplatser för kultur i Stockholm

Beskrivning: Möjligheterna till en meningsfull fritid är ett prioriterat område inom staden. För att stadens satsningar på kunskap och kreativitet ska bli mer jämlik i hela staden behövs olika åtgärder och nya metoder. I Stockholm finns platser som samlar människor från olika delar av staden, det kan exempelvis vara knutpunkter kring kollektivtrafiken, populära torg, parker, idrotts- eller badplatser. Dessa mötesplatser är viktiga för den sociala sammanhållningen och kan förstärkas och utvecklas. Samtidigt finns platser och kulturinstitutioner centralt i staden som behöver bli angelägna för fler målgrupper och där det krävs ett nytt anslag bl.a. när det gäller kulturutbudet. Kulturlivets möjligheter att ta plats i ytterstaden behöver också förbättras. Det kan handla om scener,

samlingslokaler, verkstäder och andra produktionslokaler för konst och kultur som kan fungera sammanhållande och för att främja möten mellan människor. I de socioekonomiskt svagare stadsdelarna finns särskild anledning att skapa goda förutsättningar för ett rikt lokalt kulturutbud eftersom stockholmarna här ofta har begränsade möjligheter att resa och att betala för kulturaktiviteter och tillbringar därmed mer av sin fritid i det lokala området. En ökad rörlighet mellan olika delar av Stockholm är samtidigt en viktig grund för integration och sammanhållning.

Ett handlingsprogram om mötesplatser för kultur bör tydliggöra vilken typ av mötesplatser som är aktuella för vilka platser och ha ett tydligt jämställdhetsperspektiv. Inom ramen för åtgärden föreslås en särskild fördjupning om nya former av kulturhus och mötesplatser för unga.

Pågående arbete: Kulturfestivalerna kring Kungsträdgården och El Sistema är två tydliga exempel där innerstaden är spelplats för professionell kultur som når ut i hela staden och har många deltagare från ytterstaden. Och i ytterstaden finns flera framgångsrika arrangemang, t.ex. 127 festivalen.

Handlingsprogrammet bör beakta de analyser som tagits fram inom ramen för kulturförvaltningens arbete med lokalt kulturliv för unga i ytterstaden och i stadsdelsförvaltningarnas arbete med att ta fram lokala utvecklingsprogram.

Ansvarig: Kulturnämnden i samverkan med berörda stadsdelsförvaltningar

Uppföljning: Kommunstyrelsen

Referenser

- Abrahamsson, Hans. 2012. *Städer som nav för en globalt hållbar samhällsutveckling eller slagfält för sociala konflikter*. Ett diskussionsunderlag framaget för Kommissionen för ett socialt hållbart Malmö.
- Andersson, Roger och Annelie Kährik. 2015. "Widening gaps: segregation dynamics during two decades of economic and institutional change in Stockholm." Ingår i *Socio-Economic Segregation in European Capital Cities.: East meets west.* / [ed] Tiit Tammaru, Szymon Marcinićzak, Maarten van Ham, Sako Musterd, London: Routledge, 2015, 1, 110-131 s.
- Anderson, Roger, Gunnar Myrberg, och Bo Bengtson (red.). 2015. *Mångfaldens Dilemman: Boendesegregation och områdespolitik*. Malmö: Gleerups Utbildning.
- Boverket. 2015. *Regeringsuppdrag Urbant Utvecklingsarbete. Tredje och sista delrapporten av regeringsuppdraget*. Rapport 2015:7.
Kortkrona: Boverket.
- Boverket och Tillväxtverket. 2015. *Tillväxt kräver planering - En antologi om samverkan i den fysiska planeringen*.
- Boverket. 2010. *Plats för trygghet. Inspiration för stadsutveckling*.
- Boverkets kunskapsplattform PBL-kunskapsbanken, tema kulturvärden.
<http://www.boverket.se/sv/PBL-kunskapsbanken/teman/Kulturvarden/>
- Dahlin, Åsa. 2016. *Från delad till enad stad. Översiktsplanering för social hållbarhet*. Delrapport från Kommissionen för ett socialt hållbart Stockholm.
- Europarådet. 2005. *Convention on the Value of Cultural Heritage for Society*.
- Europarådet. 2000. *The European Landscape Convention*.
- Fainstein, Susan. 2011. *The Just City*. Cornell University Press.
- Göteborgs stad. 2014. *Skillnader i livsvillkor och hälsa i Göteborg*. Skribent Åsa Lundquist.
- Gabrielsson, Catharina. 2011. "PM beträffande offentliga rum." Ingår i Caldenby, Claes och Nilsson, Fredrik (red.) 2011. *Ur ett pågående samtal om arkitektur*. Arkus förlag.
- Gehl, Jan. 2006. *Life Between Buildings – using public space*. Arkitektens Forlag, The Danish Architectural press. (Översättning av *Livet mellem husene* 1971.)
- Gehl, Jan. 2010. *Cities for People*. Island Press.
- Gehl, Jan och Svarre, Birgitte. 2013. *How to Study Public Life. Methods in Urban design*. Island Press.

- Habitat III. 2016. "Habitat III Issue Papers. Urban Culture and Heritage." United Nations Conferens on Housing and Sustainable Urban Development, Quito.
- Hellström, Björn. 2016. "Stadsutvecklingens spelrum – en plats för glapp, tolerans och handlingsfrihet." Artikel för Kommissionen för ett socialt hållbart Stockholm". Publicerad i bilaga 2 till denna rapport.
- Jacobs, Jane. 2005. *Den amerikanska storstadens liv och förfall*. Originalalets titel: *The Death and Life of Great American Cities*. New York: Vintage Books (1961).
- Kallsteius, Per. 2010. *Minne och vision. Stockholms stadsutveckling i dåtid, nutid och framtid*. Bokförlaget Max Ström.
- Karssenbergs, Hans, Laven, Jeroen, Glaser, Meredith & van 't Hoff, Mattijs. 2012. *The City at Eye Level: Lessons for Street Plinths*.
- Lundevall, Peter. 2006. *Stockholm. Den planerade staden*. Carlssons Bokförlag.
- Legeby, Ann, Daniel Koch, och Lars Marcus. 2016. *Jämlika livsvillkor och stadsbyggande - inspel till pågående översiktsplanearbete*. Underlagsrapport till Kommissionen för ett socialt hållbart Stockholm, Boende och stadsmiljö. Stockholms Stad.
- Legeby, Ann, Meta Berghauer Pontoch Lars Marcus. 2015. *Dela[d] Stad: Stadsbyggande och segregation: 3 Sociala stadsbyggnadsanalyser i Göteborg*. Stockholms, KTH.
- Lindholm, Teresa, Oliviera e Costa, Sandra och Wiberg, Sofia. 2015. *Medborgardialog – demokrati eller dekoration? Tolv röster om dialogens problem och potential i samhällsplaneringen*. Arkus förlag.
- Listerborn, Carina. 2015. "Medborgarinflytande – om makt, genus och stadsutveckling." Ingår i Lindholm, Teresa, Oliviera e Costa, Sandra och Wiberg, Sofia. 2015. *Medborgardialog – demokrati eller dekoration? Tolv röster om dialogens problem och potential i samhällsplaneringen*. Arkus förlag.
- Loit, Jon. 2014. *En stad i världsklass – hur och för vem? En studie om Stockholms sociala stadsplanering*. Institutet för bostads- och urbanforskning, IBF, Uppsala universitet.
- McLaren, Duncan, Julian Agyeman, Julian and Adrienne Schaefer – Borrego. 2015. *Sharing Cities: A case for truly smart and sustainable cities*. MIT Press.
- Metzger, J. 2011. "Konsten som demokratiserande teknologi: möjligheter och utmaningar med konstiga rum", publ. i *Skiss : konst, arbetsliv, forskning : nio rapporter*, red. A Widoff, Konstfrämjandet, Stockholm.
- Minoura, Eva. 2016. *Uncommon Ground: Urban Form and Social Territory*. Diss. Stockholm: Kungliga Tekniska högskolan.
- Mötesplats Social Innovation. 2013. *ABC I sociala investeringar*.

- Nilsson, Daniel och Krister Olsson. 2014. *Det förflutna i framtidens stad: Tankar om kulturarv, konsumtion och hållbar stadsutveckling*. Lund: Nordic Academic Press.
- Nilsson, Ingvar och Engquist, Eva. 2013-07-03. "Driv på arbetet med sociala investeringar." Debattartikel i Dagens samhälle.
- Nilsson, Ingvar, Anders Wadeskog, Lena Hök och Bima Sanandaji 2014. *Utanförskapets pris. En bok om förebyggande sociala investeringar*. Studentlitteratur.
- Nilsson, Ingvar. 2012. *Den ojämlika välfärden i Malmö ur ett socio-ekonomiskt perspektiv*. Ett diskussionsunderlag framtaget för Kommissionen för ett socialt hållbart Malmö. Malmö stad.
- Nordregio, Nordic Centre for Spatial Development. Nordregio Policy Brief 2016:2 "Can planning combat segregation and strengthen social sustainability?"
- Ortje, Henrik och Anna Lindholm (red.) 2014. *Konsten att gestalta offentliga miljöer: Samverkan i tanke och handling*. Statens konstråd, Riksantikvarieämbetet, Boverket och Arkitektur- och designcentrum
-
- Riksantikvariet. 2009. *Kulturmiljöanalys: en vägledning för användningen av Dive-analys*.
- Rådet till skydd för Stockholms skönhet. 2016. *Inspel om utveckling av den offentliga miljön för ökad sammanhållning i Stockholm*. Publicerat i bilaga 2 till denna rapport
- Samfundet S:t Erik. 2016. Yttrande till Kommissionen för ett socialt hållbart Stockholm. Publicerat i bilaga 2 till denna rapport.
- Stigendahl, Mikael och Per-Olof Östergren (red.). 2013. *Malmös väg mot en hållbar framtid. Hälsa, välfärd och rättvisa*. Kommissionen för ett socialt hållbart Malmö, Malmö stad.
- SOU 2015:88 *Gestaltad livsmiljö. En ny politik för arkitektur, form och design*.
- Statistiska centralbyrån. 2013. SCB *Markanvändningen i Sverige*. Sjätte utgåvan.
- Stockholms stad. 2015. *Vision 2040*
- Stockholms stad. *Budget 2016 Ett Stockholm för alla*.
- Stockholms stad. 2015. *Slakthusområdet: En kulturlivsundersökning*. Stockholm: Kulturförvaltningen.
- Stockholms stad. 2015. *Skillnadernas Stockholm*. Stockholm: Stadsledningskontoret.
- Stockholms stad. 2012. *Kulturvision*.
- Stockholms stad 2013. *Arkitektur Stockholm: Strategier för stadens gestaltning*. Antagen av stadsbyggnadsnämnden 2013.
- Stockholms stad 2010. *Promenadstaden. Översiktsplan för Stockholm*. Antagen av kommunfullmäktige 15 mars 2010.
- Stockholms stad, kulturförvaltningen/kulturnämnden 2015-10-13. "Remissvar om Skillnadernas Stockholm."

- Ståhle, Alexander. 2016. "Tät och rättvis stad." Inspel till Kommissionen för ett socialt hållbart Stockholm". Publicerad i bilaga 2 till denna rapport.
- Ståhle, Alexander. 2008. *Compact sprawl*. Doktorsavhandling KTH.
- Sveriges Kommuner och Landsting, SKL. 2011. *Att fånga platsens själ: Handbok i cultural planning*.
- Sveriges Kommuner och Landsting, SKL. 2011. *Medborgarbudget i Sverige, Europa och världen*. En skrift från projekt Medborgardialog.
- Sveriges Kommuner och Landsting, SKL. 2015. *Sociala investeringar i Sveriges kommuner och landsting/regioner – resultat från enkätstudie*.
- Söderlind, Jerker. 2016. "Kanariefåglar och elefanter". Kulturell infrastruktur: Upplevelseindustrins ekonomiska och geografiska villkor." Inspel till Kommissionen för ett socialt hållbart Stockholm". Publicerad i bilaga 2 till denna rapport.
- TMR, Stockholms läns landsting och SCB. 2014. *Segregation i Stockholmsregionen 2014:09*.
- Tanström, Moa. 2015. "Gemenskap i den hållbara staden – social hållbarhet och medborgarinflytande." Ingår i Lindholm, Teresa, Oliviera e Costa, Sandra och Wiberg, Sofia. 2015. *Medborgardialog – demokrati eller dekoration? Tolv röster om dialogens problem och potential i samhällsplaneringen*. Arkus förlag.
- UN-habitat. 2016. *Global Public Space Toolkit: From Global Principles to Local Policies and Practice*.
- UN-habitat & Project for Public Spaces, PPS. 2012. *Placemaking and the Future of Cities*.
- UN-habitat. 2011. *Global Public Space Programme*.
- UN-habitat. 2015. *Habitat III Issue Paper, 11 Public Space*. New York.
- UN-habitat. 2013. *Streets as public spaces and drivers of urban prosperity*.
- Unesco. 2011. *Rekommendation om det historiska urbana landskapet*.
- Unesco. 2005. *Konvention om skydd för och främjande av mångfalden av kulturella uttryck*.
- Vainik, Anne-Lie, Filip Wolter, Malin Robyn, och Anders Kassman. 2016. *Skarpnäckslyftet – Områdesbaserat socialt arbete för ökad trygghet*. Ersta Sköndal högskola.
- Vallström, Maria. 2015. *Mörkade platser: stigmatisering och ryktesspridning i urbana utvecklingsområden*. Söderhamn: FoU Söderhamn
- Zimm, Malin. 2016. *Tillfällig arkitektur ger plats för kultur*. Stockholms stad, kulturförvaltningen. Publicerad i bilaga till denna rapport.
- Zukin, Sharon. 1995. *The Culture of Cities*. Oxford: Blackwell.

Bilagor

1. Underlagsrapport från forskarna Ann Legeby, Daniel Koch och Eshan Abshrini vid KTH. *Kulturnärvaro: Inspel till Boende och stadsmiljö, del av kommissionen för ett socialt hållbart Stockholm.*
2. Yttranden från Rådet till skydd för Stockholms skönhet och från Samfundet S:t Erik. Skriftliga inspel från forskarna Björn Hellström, Alexander Ståhle och Jerker Söderlind.
3. Skrift på uppdrag av kulturförvaltningen i Stockholms stad av Malin Zimm. *Tillfällig arkitektur ger plats för kultur.*