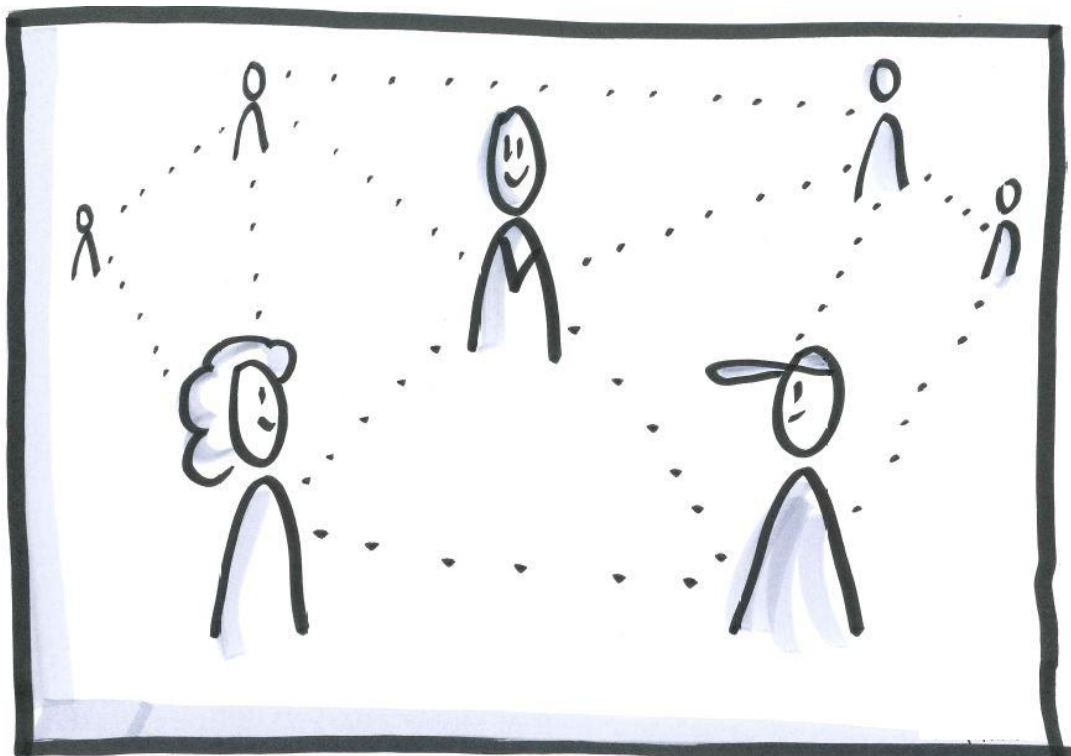


Avsedd för  
**Spånga-Tensta stadsdelsförvaltning**

Dokumenttyp  
**Rapport**

Datum  
**Januari 2017**

# UTVÄRDERING AV SOCIALA INSATSGRUPPER I VÄSTRA STOCKHOLM



# UTVÄRDERING AV SOCIALA INSATSGRUPPER I VÄSTRA STOCKHOLM

Ramböll  
Krukmakargatan 21  
Box 17009  
SE-104 62 Stockholm  
T +46 (0)10 615 60 00  
[www.ramboll.se](http://www.ramboll.se)

## INNEHÅLLSFÖRTECKNING

<b>1.</b>	<b>INLEDNING</b>	<b>1</b>
1.1	Bakgrund	1
1.2	Rambölls uppdrag	1
1.3	Tillvägagångssätt för genomförande av utvärdering	1
1.3.1	Kartläggning, analys och förslag kring framtida arbetssätt	1
1.3.2	Datainsamling	1
1.4	Rapportens disposition	2
<b>2.</b>	<b>OM SOCIALA INSATSGRUPPER</b>	<b>3</b>
2.1	Bakgrund till projektet	3
2.1.1	Spånga-Tensta och Rinkeby-Kista	3
2.1.2	Hässelby-Vällingby	3
<b>3.</b>	<b>UTVÄRDERING</b>	<b>5</b>
3.1	Målgruppen och presumtivt antal SIG-klienter	5
3.1.1	Tensta-Rinkeby	5
3.1.2	Hässelby-Vällingby	6
3.2	Projektets resultat för målgruppen	6
3.2.1	Hässelby-Vällingby	7
3.2.2	Tensta-Rinkeby	8
3.3	Resurser kring målgruppen	9
3.3.1	Tensta-Rinkeby	9
3.3.2	Hässelby-Vällingby	10
3.4	Samarbetspartners	11
3.4.1	Tensta-Rinkeby	12
3.4.2	Hässelby-Vällingby	12
3.4.3	Samverkan i staden	12
3.5	Övriga faktorer som har påverkar resultatet för unga vuxna	13
3.6	Arbetsmetoden 20-29 år för unga	13
3.6.1	SIG ungdom i stadsdelarna	14
3.6.2	Hur arbetet med ungdomar skulle kunna se ut	15
<b>4.</b>	<b>SAMMANFATTANDE SLUTSATSER</b>	<b>17</b>

# 1. INLEDNING

## 1.1 Bakgrund

Sociala insatsgrupper (SIG) är en arbetsmetod som utgår fram samverkan mellan olika aktörer kring en individ. Målet för individen som ingår i en social insatsgrupp är att bryta utanförskapet och en pågående kriminell livsstil och skapa meningsfull fritid, utbildning, arbete och delaktighet i samhället. Målet med sociala insatsgrupper för unga vuxna 20-29 år i Rinkeby-Kista och Spånga-Tensta stadsdelsförvaltningar är att stödja individer genom lotsning från kriminalitet till utbildning, praktik och arbete samt att generera trygghet i dessa stadsdelsområden.

Spånga-Tensta har sedan 2012 bedrivit sociala insatsgrupper i projektform tillsammans med stadsdelsförvaltningen Rinkeby-Kista. Överenskommelsen har inneburit att förvaltningarna under en treårsperiod har arbetat utifrån arbetsmetoden SIG för målgruppen 20-29 år. I en delrapport från Spånga-Tensta framgick det att förvaltningen önskar permanenta verksamheten och ville i samband med det utvärdera organiseringen av sociala insatsgrupper.

Hässelby-Vällingby har arbetat med SIG ungdom sedan 2013 och SIG unga vuxna sedan 2014. 2015 slogs verksamheterna samman och SIG unga vuxna kunde därmed använda sig av redan etablerade samverkansstrukturer. I oktober 2015 anställdes nuvarande projektledare för unga vuxna, efter det har samverkansstrukturer etablerats och under 2016 skrevs samverkansöverenskommelser med externa och interna parter. Nyligen beslutades att SIG ungdom inte ska finnas kvar i samma form utan nu arbetar de istället med ungdomsbehandlare inom ramen för insatsen Flexibelt vardagsstöd.

## 1.2 Rambölls uppdrag

Ramböll har fått i uppdrag av stadsdelsförvaltningen i Spånga-Tensta att genomföra en utvärdering av sociala insatsgrupper för unga vuxna i stadsdelarna Spånga-Tensta, Rinkeby-Kista och Hässelby-Vällingby. Utvärderingen ska se till följande parameterar;

- Kartläggning av presumtivt antal SIG-klienter
- Resultat för de individer som har tagit del av metoden
- Kartläggning av resurser
- Kartläggning av samverkanspartners samt hur samverkan kan effektiviseras i området
- Bedömning av hur arbetsmetoden för SIG 20-29 kan tillämpas vid socialtjänsten för insatser för ungdomar

## 1.3 Tillvägagångssätt för genomförande av utvärdering

### 1.3.1 Kartläggning, analys och förslag kring framtida arbetssätt

Ramböll har genomfört översynen i tre steg:

1. Kartläggning av projektet i form av omfattning och resultat för målgruppen
2. Analys av hur samverkan kan effektiviseras samt hur verksamheten kan ingå i socialtjänst för unga
3. Rapport som innefattar en utvärdering av befintlig verksamhet samt förslag kring hur stadsdelsförvaltningen kan arbeta med arbetsmetoden inom ramen för ordinarie verksamhet samt utveckla sin verksamhet

### 1.3.2 Datainsamling

Utvärderingens resultat baseras på flera datakällor såsom intervjuer, workshop och dokumentstudier. Nedan redogör för dessa mer i detalj;

**Intervjuer:** Ramböll har intervjuat samtliga medarbetare som arbetar i SIG unga vuxna Spånga-Tensta och Rinkeby-Kista och SIG unga vuxna och unga Hässelby-Vällingby. Representanter från socialtjänsten, Polismyndigheten, Arbetsförmedlingen, Kriminalvården och Beroendecentrum har

också intervjuats. De flesta gruppintervjuer har genomförts på plats medan de enskilda intervjuerna framförallt har genomförts per telefon. Intervjuerna har varit semistrukturerade, vilket innebär att frågeguiden innehållit öppna frågor där respondenten har tillåtits att resonera och tala fritt utifrån ett antal frågeområden. Totalt har 26 personer intervjuats av Rambölls projektmedarbetare.

**Workshop:** Ramböll genomförde en workshop med deltagare från SIG Hässelby-Vällingby, SIG Tensta-Rinkeby samt socialtjänst Spånga-Tensta. Syftet med workshopen var att samla in lärdomar från SIG unga vuxna för att se vad som är lämpligt/inte lämpligt att applicera på en yngre målgrupp.

**Dokumentstudier:** Tidigare utredningar inom området, statistik från SIG om målgruppen, överenskommelser slutna av SIG med andra aktörer, handlingsplaner för klienter, externa rapporter om kostnader för kriminalitet m.m.

#### **1.4 Rapportens disposition**

Rapporten är uppdelad efter utvärderingens frågeställningar. I kapitel två beskrivs SIG samt dess målgrupper. I kapitel tre görs en redovisning av resultat för målgrupperna, resurser som har använts kring målgrupper samt samverkan med andra parter. Kapitlet innehåller även en beskrivning av hur arbetet med ungdomar har sett ut i Hässelby-Vällingby samt hur man skulle kunna arbeta med ungdomar på bästa sätt med utgångspunkt i arbetet med unga vuxna. I kapitel fyra sammanställer Ramböll sina slutsatser.

## 2. OM SOCIALA INSATSGRUPPER

### 2.1 Bakgrund till projektet

Sociala insatsgrupper myntades som begrepp i utredningen *SOU 2010:15 Kriminella grupperingar – motverka rekrytering och underlätta avhopp*. Utredningen tillsattes med anledning av att den organiserade brottsligheten ansågs vara ett växande samhällsproblem. Kriminalvårdens klienter hade fler kopplingar till kriminella grupperingar än tidigare och dessutom återföll 85 procent av fängelsedömda gängmedlemmar i ny brottslighet. I utredningen beskrevs att ett tydligt och samordnat stöd till personer som är motiverade att lämna en kriminell livsstil behövdes.

SIG var från början tilltänkt som en insats för ungdomar under 18 år. Det är även så arbetet har påbörjats för stadsdelsförvaltningarna. Det som upptäcktes tidigt gällande denna målgrupp var att det var svårt att komma till rätta med problemen så länge som det fanns unga vuxna som rekryterade dem in i kriminaliteten.

I mars 2011 gav regeringen Rikspolisstyrelsen i uppdrag att genomföra en pilotverksamhet med sociala insatsgrupper. 12 områden utsågs i landet varav ett var Spånga-Tensta. Målsättningen med verksamheten var att utveckla lokala samarbetsformer samt att öka möjligheterna att identifiera personer i målgruppen. Efter pilotverksamheten fortsatte många sina projekt och sex<sup>1</sup> stadsdelarsförvaltningar i Stockholms stad arbetade 2016 med sociala insatsgrupper för unga vuxna och befinner sig i olika faser av etablering.

#### 2.1.1 Spånga-Tensta och Rinkeby-Kista

Spånga-Tensta har sedan 2013 bedrivit social insatsgrupp i projektform tillsammans med stadsdelsförvaltningen Rinkeby-Kista (fortsättningsvis Tensta-Rinkeby då arbetet bedrivs i Tensta och Rinkeby och inte i Spånga eller Kista). Överenskommelsen har inneburit att förvaltningarna under en treårsperiod har arbetat utifrån arbetsmetoden sociala insatsgrupper för målgruppen 20-29 år samt med den geografiska avgränsningen Tensta och Rinkeby där lokalen och medarbetare sitter samlat i Tensta.

Målet med SIG i Tensta-Rinkeby är att stödja unga vuxna som är utan arbete, studier och/eller bostad och som kopplas ihop med kriminella aktiviteter och nätverk. SIG-teamet stödjer dem genom lotsning från kriminalitet till utbildning, praktik och arbete. Själva lotsningen innebär att den unga har ett personligt stöd som samordnar insatser från parter som på olika sätt är kopplade till individen. Målet är även att skapa trygghet i belastade områden som i detta fall avser Tensta och Rinkeby.

Syftet med SIG i Tensta-Rinkeby är att;

- minska kriminaliteten
- öka tryggheten i området

#### 2.1.2 Hässelby-Vällingby

2012 började Hässelby-Vällingby arbeta med sociala insatsgrupper för ungdomar mellan 13-18 år. 2014 anställdes en samordnare för att arbeta med unga vuxna. De samverkansformer och samverkansytor som etablerades i de sociala insatsgrupperna för ungdomar användes även i arbetet med de unga vuxna. Sommaren 2015 slogs SIG ungdom och unga vuxna ihop till en enhet bestående av två lotsar till ungdomarna, två lotsar till unga vuxna och en projektledare för SIG-enheten. Nu har stadsdelsnämnden bestämt att arbetet med ungdomar ska ingå i ordinarie socialtjänsts verksamhet och medarbetarna från SIG ungdom arbetar idag istället som ungdomsbehandlare som en del av öppenvården, dock sitter de fortfarande tillsammans med SIG unga vuxna.

<sup>1</sup> Slutrapport Sociala insatsgrupper (SIG) för unga vuxna 19-29 år för 2016 (Socialförvaltningen Dnr 1.2.2-1/2016)

Målet med SIG i Hässelby-Vällingby är att bryta utanförskapet och en pågående kriminell livsstil och skapa en meningsfull fritid, försörjning och delaktighet i samhället för den unga.

Syftet med SIG i Hässelby-Vällingby är att;

- kunna erbjuda ett alternativ till en kriminell livsstil
- stärka bandet till samhället (arbetsmarknaden och myndigheter)
- öka tryggheten hos klienterna som är vår målgrupp
- minska kriminaliteten i stadsdelen

## 3. UTVÄRDERING

I detta kapitel redovisas resultaten från utvärderingen efter de parameterar som har identifierats av Spånga-Tenstas stadsdelsförvaltning. Varje avsnitt inleds med en sammanfattning av innehållet.

### 3.1 Målgruppen och presumtvt antal SIG-klienter

Målgruppen som SIG vänder sig till kan delas in i tre huvudkategorier; personer som har en kriminell livsstil och försörjer sig som kriminella, personer som är medlemmar i kriminella gäng (avhoppare) och därav är i behov av skydd samt personer som är på väg in i en kriminell livsstil (svansen). Generellt för målgruppen är att de har en ofullständig skolgång, ingen försörjning eller bostad och låg förtroende för myndigheter. December 2016 hade Tensta-Rinkeby 72 aktiva klienter och Hässelby-Vällingby 13. Det presumtiva antalet individer som är aktuella för SIG i Tensta-Rinkeby är 122 personer, i Hässelby-Vällingby kan det presumtiva antalet inte bedömas eftersom verksamheten inte ännu har fått tillräcklig spridning i stadsdelen.

Precis som det visat sig i flera andra utvärderingar av sociala insatsgrupper arbetar även stadsdelarna, som är i fokus i denna utvärdering, med olika typer av målgrupper. Av de stadsdelar som ingår i Rambölls utvärdering definieras målgruppen dels genom ålder och dels andra parameterar. En avgränsning i val av målgrupp är om den unga vuxna antingen tillhör kriminella nätverk eller har en kriminell livsstil. En annan avgränsning är ifall de är i riskzonen för att rekryteras till kriminella nätverk eller i riskzonen för en kriminell livsstil, det som kallas för svansen. Fastställandet av målgruppen avgörs framförallt av hur brottsligheten ser ut lokalt i området.

Utöver beskrivningen av de ungas bakgrund och gemensamma nämnare har SIG i de tre stadsdelarna identifierat tre olika typer av unga kriminella. För det första arbetar SIG med personer som har en kriminell livsstil. Det finns inga etablerade definitioner av termen kriminell livsstil<sup>2</sup> men gruppen i stadsdelarna drivs primärt av pengar och status och inte av att upprätthålla ett missbruk. För det andra arbetar de med en avhopparverksamhet och är stöd till de unga som vill lämna ett kriminellt nätverk eller en kriminell livsstil. Det som är specifikt för avhoppare är att de finns en hotbild mot dem från sitt eget gäng eller andra konkurrerande. Det är hur SIG arbetat med hotbilden som blir annorlunda i förhållande till de andra målgrupperna, till exempel kan de gå före i kön eftersom de inte kan vänta på att få hjälp och SIG arbetar närmre avhopparpolis med dessa klienter. Detta har varit en målgrupp främst i Hässelby-Vällingby men har under 2016 även blivit aktuellt Tensta och Rinkeby. För det tredje arbetar SIG med individer som utgör svansen till personer med en kriminell livsstil och som riskerar att rekryteras till kriminella nätverk och gäng, detta sker främst i Tensta-Rinkeby och inte i Hässelby-Vällingby.

#### 3.1.1 Tensta-Rinkeby

I Tensta och Rinkeby utgör målgruppen nästan bara män i åldern 20-29 år (från 2017 ingår även 19-åringar) även om majoriteten är yngre än 25 år. Det är många av dem som har väldigt lik bakgrund. Ofta har de ett kriminellt förflutet och varit aktuella hos socialtjänsten en längre tid. De har sällan fullständiga grundskolebetyg och har i vissa fall neuropsykiatriska diagnoser eller ett missbruk. De har ingen egen försörjning och har ofta haft en ensamstående föräldrar under sin uppväxt. Generellt sett har de lågt förtroende för myndigheter.

Presumtvt antal unga vuxna i Tensta och Rinkeby är 122 personer, vilket baseras på antalet individer som är inskrivna samt i kö till SIG. Tensta- Rinkeby har systematiskt arbetat med att etablera sig som organisation under sina fyra år. De bedömer själva att de genom sitt arbete med att marknadsföra och etablera sig i stadsdelarna når ut till alla som är eller skulle kunna vara aktuella givet definition av målgruppen samt begränsningen geografiskt. Antalet aktiva samt

<sup>2</sup> Socialstyrelsen. 2012. Kartläggning av samverkansinterventioner med syfte att motverka en kriminell livsstil bland unga. s.10



den nuvarande kön kan därmed uppskattas ge en god bild av storleken på befintlig målgrupp för Tensta- Rinkeby. Dock ska tilläggas att antalet aktuella samt potentiellt aktuella unga vuxna är baserad på åldrarna 20-29 år och antalet kan förväntas växa nu när 19-åringar inkluderas. I dagsläget arbetar SIG inte med kvinnor, varvid behovet för den målgruppen i åldern 20-29 år inte är inkluderat eller går att uppskatta.

### 3.1.2 Hässelby-Vällingby

SIG i Hässelby-Vällingby arbetar också med unga vuxna i åldern 18-29 år som har en kriminell livsstil eller som riskerar att hamna i en kriminell livsstil. Det är många av dessa individer som har haft en bristande skolgång redan från lågstadiet vilket resulterat i att de inte har någon fullständig grundskoleutbildning. I kombination skapar detta ett utanförskap där kriminaliteten är ett sammanhang där de känner tillhörighet. Målgruppen försörjer sig som kriminella men inte i syfte att försörja ett missbruk, vilket de intervjuade beskriver som en annan livsstil och huvudproblematik än den som SIG riktar sig till. En annan del av målgruppen är svansen till de kriminella vilket ofta är lite yngre personer med olika problemområden där missbruk och psykisk ohälsa är mer vanligt än i de högre åldrarna, men där kriminaliteten ännu inte är lika utbredd men det finns risk för att bli livsstilskriminell. Denna målgrupp har dock ett mindre fokus i Hässelby-Vällingby.

Hässelby-Vällingbys arbete är i startgroparna vad gäller att marknadsföra och etablera sig i stadsdelen. De arbetar också gentemot en annan typ av målgrupp i förhållande till Tensta Rinkeby. I Hässelby-Vällingby har man valt att rikta in SIG: s verksamhet mot de som framförallt är involverade i kriminella nätverk och gäng, en målgrupp som inte finns i samma utsträckning i Tensta-Rinkeby. Den gängkriminalitet som Hässelby-Vällingbys verksamhet främst riktar sig mot kan komma att kräva skyddat boende på annan ort och uppbrott från hela ens sociala sammanhang och kan ses som en mer omfattande insats än den mot icke gängkriminella.

I dagsläget är det 13 personer som är aktiva eller står i kö, se tabell nedan. Detta är dock ett för litet underlag för att bedöma det totala presumtiva antal för hela stadsdelen. Det beror på att verksamheten inte har varit aktiv lika länge som Tensta-Rinkeby samt att de har valt att rikta in sig på framförallt avhoppare.

	Tensta-Rinkeby	Hässelby-Vällingby
Tidpunkt	November 2016	November 2016
Inskrivna	72 (inkl. vilade)	12
I kö till SIG	Ca 50	1
Presumtivt antal klienter (inskrivna och i kö)	122	13

**Tabell 1. Statistik över presumtivt antal klienter**

## 3.2 Projektets resultat för målgruppen

I Tensta-Rinkeby har 50 klienter avslutat insatsen sedan 2013. 38 av dem har idag egen försörjning och ett i övrigt ordnat liv, övriga har inte ett ordnat liv men är idag inte kriminella. Flertalet av klienterna hade försörjningsstöd när de skrevs in i SIG. Ingen av dem hade försörjningsstöd vid utskrivning. I Hässelby-Vällingby har 16 klienter avslutat insatsen sedan start 2014, under 2016 är det 5 av 10 som har avslutats med uppnådda mål, även i Hässelby-Vällingby har ett flertal försörjningsstöd vid inskrivning. För båda SIG- verksamheterna varar insatsen varar mellan 8-12 månader i genomsnitt, några klienter är dock aktuella i flera år.

	Tensta-Rinkeby	Hässelby-Vällingby
Tidsperiod	01.2013 -12.2016	01.2016 - 12.2016
Antal utskriva	50	10
Utskriva med uppnådda mål	38	5
Genomsnittligt deltagande i SIG	8 mån-1 år	1 år <sup>3</sup>

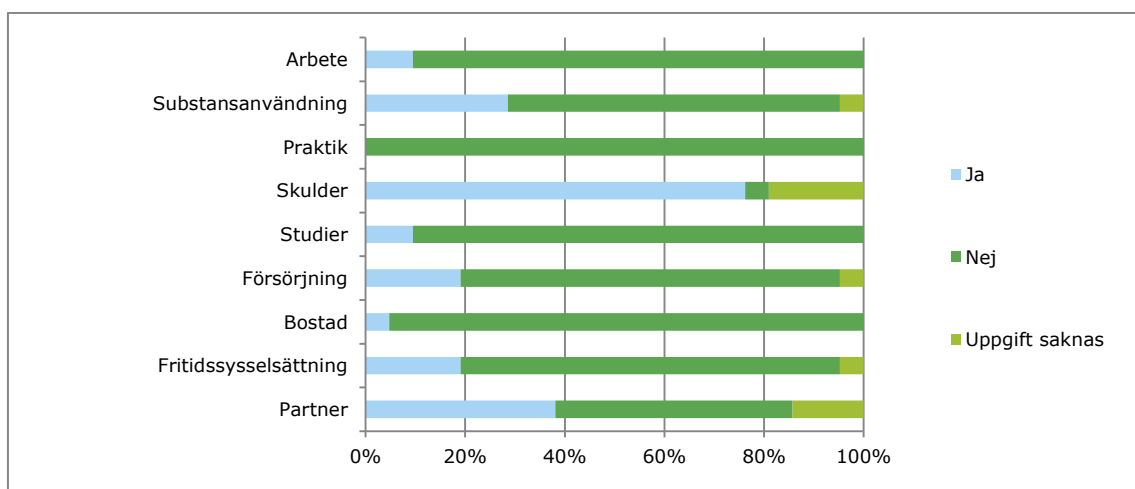
**Tabell 2. Statistik över resultat för målgrupperna**

Statistiken för respektive stadsdel är inte jämförbar stadsdelarna emellan. De har olika antal resurser för att möta de olika målgrupperna och arbetsmetoden SIG har pågått olika länge i de olika stadsdelarna. Tensta-Rinkeby har också arbetat med uppsökande verksamhet i större utsträckning än Hässelby-Vällingby vilket skulle kunna förklara deras numerärer och skillnaden i antal personer som står i kö.

### 3.2.1 Hässelby-Vällingby

Ett lyckat resultat för SIG Hässelby-Vällingby är för det första att kriminaliteten ska ha upphört. Vid misstanke om brott under SIG-perioden kan deltagaren pausas i två månader, i mån av utrymme kan den unga vuxna få återkomma. För det andra behöver ett antal viktiga mål vara uppfyllda: Fysisk och psykisk hälsa, missbruk, sysselsättning (arbete/utbildning), ekonomi, kriminalitet (kriminellt umgänge), familj och umgänge, bostad, fritid och övrigt. Målen varierar mellan individerna men det är ofta jobb, försörjning och boende som är aktuella. För att bedöma resultatet för klienten utgår SIG från ett antal parametrar/livsområden, dessa är:

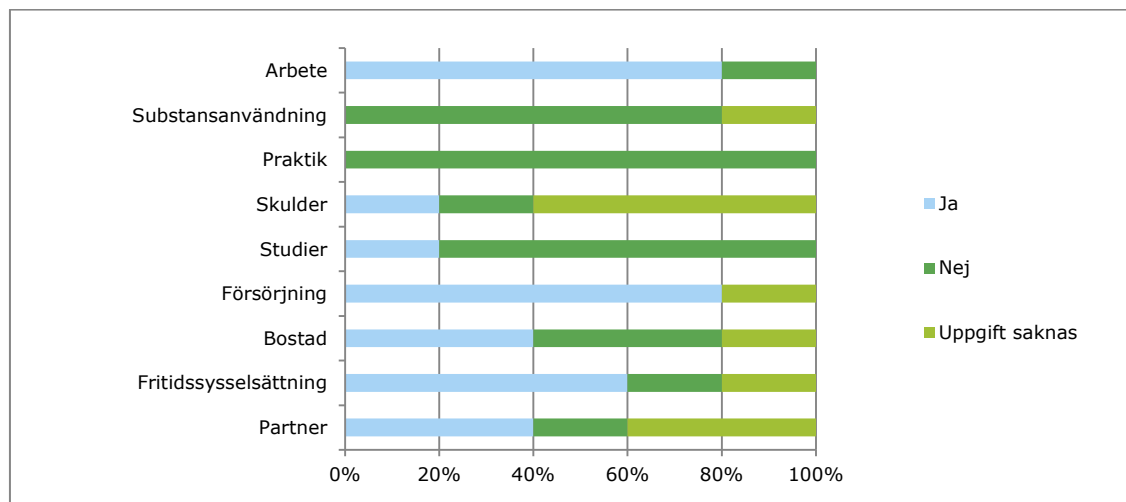
- Anledning till avslut på insatsen
- Ekonomi (försörjning, skulder)
- Sysselsättning (arbete och studier) - Hur lång tid tog det att få sysselsättning? Hade de försörjningsstöd innan?
- Bostad
- Hälsa (till exempel missbruk)
- Fritid
- Kriminalitet (antal pauser och avstängningar)
- Resultat - Hur har det gått för de som har avslutats? Hur många mål har de uppfyllt i handlingsplanen och vilka?



**Figur 1. Hässelby-Vällingby 2016, deltagare vid inskrivning (n=22)**

<sup>3</sup> Av de fem som skrivits ut under 2016 pga uppfyllda mål var i genomsnitt inskrivna 8 månader. Dock skiljer sig den som varit inskriven längst (644 dagar) och kortaste (22 dagar) åt. Den som bara var inskriven i 22 dagar skrev ut sig själv men med uppfyllda mål.

22 personer har varit inskrivna under 2016, varav två av dem påbörjades 2015. 20 av dem stod utan sysselsättning vid inskrivning i projektet. En av dem med sysselsättning hade fått det då han var med i SIG unga. 4 av 22 inskrivna personerna hade en egen försörjning vid inskrivning, varav två hade försörjningsstöd. 21 av dem hade inte bostad vid inskrivning i projektet. 7 av dem hade ett missbruk vid inskrivning. 17 av dem hade skulder när de skrevs in, resterande 5 fanns inga uppgifter om. 4 av 22 hade en fritidssysselsättning vid inskrivning.



**Figur 2. Hässelby-Vällingby 2016, samtliga utskrivna (n=5)**

10 personer har skrivits ut under 2016, två personer blev pausade, två avslutades på grund av att de inte följde handlingsplanen eller hade återfallit i brottslighet, och en person avslutade själv i ett tidigt skede. Fem individer avslutades för att målen i den individuella handlingsplanen hade uppnåtts.

Av de fem personer som har skrivits ut hade fyra personer en sysselsättning vid utskrivning, antingen genom arbete och/eller studier. Ingen av dessa individer hade försörjningsstöd vid inskrivning. Vid utskrivning hade tre av fem ett eget boende. En av dessa tre var en träningslägenhet som en insats från socialtjänsten. Vid utskrivning hade ingen av de fem ett missbruk. Av de klienter som skrivits ut med uppnådda mål hade skulderna minskat. Vid utskrivning hade tre av fem klienter en fritidssysselsättning.

### 3.2.2 Tensta-Rinkeby

I Tensta-Rinkeby: s SIG-verksamhet innebär kriterierna för när en individ avslutas som ärende att den unga vuxna har arbetat och avstått från kriminella handlingar under de senaste 12 månaderna. Den unga vuxna övergår då från aktivt deltagande i den sociala insatsgruppen till att hamna i en så kallad "vilande lista". Lotsen följer den avslutade unga vuxna under en tid för att försäkra sig om att den unga inte återfaller i kriminalitet eller på annat sätt agerar så att återinskrivning blir aktuell. Av 50 personer som har avslutat programmet är det 38 stycken som har uppnått sina mål och har idag ett ordnat liv med egen försörjning och bostad, och i flera fall familj. De 12 som har avslutats utan uppnådda mål har idag inget fast arbete utan arbetar sporadiskt. De har inte återfallit i kriminalitet men deras motivation bedöms vara för låg för att fortsätta insatsen hos SIG.

### 3.3 Resurser kring målgruppen

Lotsen eller samordnaren inom SIG ser till att klienten får en handlingsplan på plats. Handlingsplanen innehåller ett antal livsområden, som till exempel sysselsättning, boende, hälsa, fritid, som ska uppnås där lotsen, klienten eller annan aktör är ansvarig. I ett första skede får klienten mycket praktiskt stöd av lotsen. Den viktigaste insatsen för att klienten ska lyckas är sysselsättning som främst sker via Jobbtorg. Även bostad är en stor utmaning för klienten där de flesta klienter får ett ordnat boende genom stöd i att återfå relation med sin familj och sedermera flytta tillbaka hem. Att bli ihopkopplad med vården är också vanligt och kan handla om vård för missbruk eller vanlig vård. Fritidssysselsättning är viktigt för att bryta med sitt gamla liv.

Verksamheten finansieras genom projektmedel från Socialförvaltningen i Stockholms stad. Under 2016 mottog Spånga-Tensta och Rinkeby-Kista sammanlagt 6 680 000 kr för sin verksamhet. Hässelby-Vällingby mottog under samma år 2 162 000 kr. Medlen bekostar framförallt personal, lokal, tjänstebil samt omkostnader för verksamheten. Spånga-Tensta och Rinkeby-Kista har en projektledare, fem lotsar och en lots-assistent. Hässelby-Vällingby har en projektledare och två samordnare.

#### 3.3.1 Tensta-Rinkeby

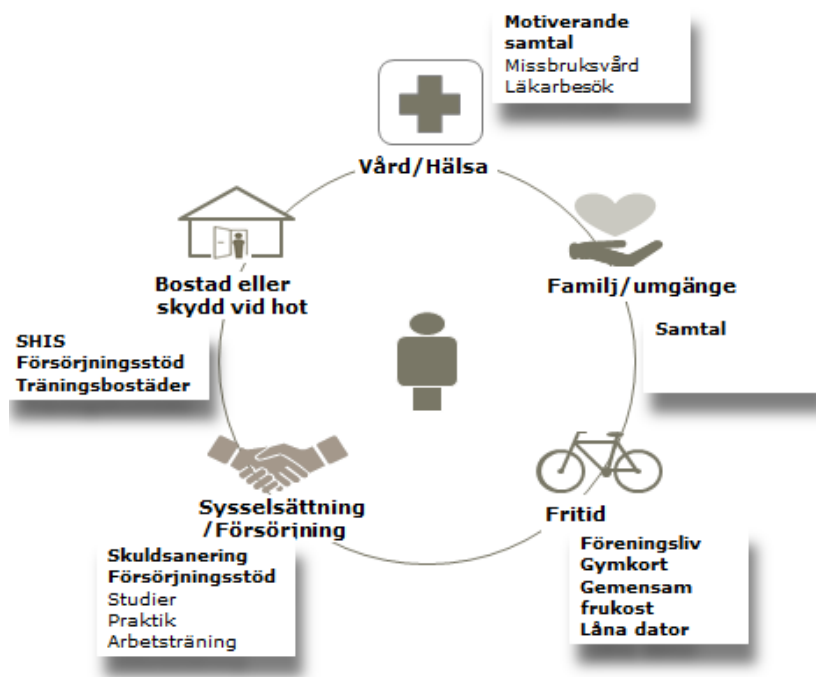
Första steget för klienten i Tensta-Rinkeby är att söka till SIG-verksamheten för att bli aktuell eller för att bli placerad i kö. Klienten är i detta läge motiverade till viss grad eftersom de själva har sökt sig till verksamheten. Arbetet med klienten påbörjas med ett samtycke från klienten att information delas mellan myndigheter. Efter detta tar den tilldelade lotsen tillsammans med klienten fram en handlingsplan med aktiviteter inom olika målområden. Dessa områden visar på vilka resurser som används kring klienten samt vem som är ansvarig att genomföra aktiviteten. Det är inte endast lotsen eller klienten som kan vara ansvarig för en aktivitet utan Jobbtorg, landstinget eller annan aktör kan också tilldelas ansvar. På bilden på nästa sida synliggörs vilka resurser som kan kopplas till handlingsplanens olika områden, de fetmarkerade är de resurser som kommunen erbjuder. Vilket stöd lotsarna erbjuder till klienten varierar efter behov, men ett vanligt första steg är praktiska frågor såsom bankomatkort och legitimation. Därefter finns lotsen tillgänglig i den utsträckning som klienten vill och behöver. Stödet från lotsen kan innebära att ha kontakt för samtal eller för mer praktiska stöd som att följa med till Arbetsförmedlingen eller till försörjningsstöd. Klienten måste hålla viss kontakt med SIG eftersom att de annars inte bedöms vara tillräckligt motiverade och kan då riskera att pausas eller skrivas ut.

Det viktigaste målet är att få klienten till sysselsättning (arbete eller studier) vilket ofta sker via Jobbtorg och Jobbstart i så kallad arbetslagsanställningar som ett första steg. Som ett nästa steg finns även ungdomsarbetsplatsutbildning eller annan praktik via Jobbtorg. Arbetslagsanställning innebär att klienten under 6-12 månader arbetstränar i en verkstadsmiljö. Arbetet är avlönat och det ställs inga krav på förkunskaper. Under tiden arbetslagsanställningen pågår ska Jobbtorgs coach stötta med att hitta en mer långsiktig lösning i form av arbete eller studier. I intervju med SIG framkommer att sysselsättning, i form av arbete eller studier, är viktig för att bryta med den kriminella livsstilen eftersom klienten annars riskerar att återfalla i kriminalitet som ett sätt att försörja sig. Det är också vanligt att klienten har försörjningsstöd innan de är aktiva inom SIG, vilket de genom arbetslagsanställning kommer ifrån.

En annan resurs som lotsarna anser är viktig för individen är fritidssysselsättning och en plats att kunna vistas på. SIG: s lokaler i Tensta erbjuder frukost varje dag till sina klienter och det finns även datorer att låna. SIG Tensta-Rinkeby har även god kontakt med många föreningar i stadsdelen som kan stötta klienten på olika sätt. Samarbetet med föreningslivet innebär också ett sätt för SIG att hålla sig á jour med vad som pågår i stadsdelen samt att bli en del av lokalsamhället.

Flertalet av klienterna har inte heller någon fast bostad vid inskrivning på SIG. I de flesta återfår klienterna ett ordnat boende genom stöd från lotsarna att återfå relation till sin familj och kan därmed flytta hem. I ett fåtal fall får klienten annat stöd med boende. SIG har ett samarbete med SHIS som kan erbjuda en lägenhet till klienten där klienten själva betalar hyra. Om klienten under de första sex månaderna visar att denna kan sköta lägenheten och hyran får klienten möjlighet att bo kvar. Det finns även möjlighet till träningsbostäder som en insats inom socialtjänst Vuxen.

En annan viktig resurs är sjukvård där klienten kan få hjälp med att ta sig till en beroendemottagning eller till annan vård. Via frivården kan klienten vid behov bli placerad på behandlingshem eller stödboende. Polisen erbjuder inga resurser för klienten men finns tillgängliga om klienten vill prata med dem.



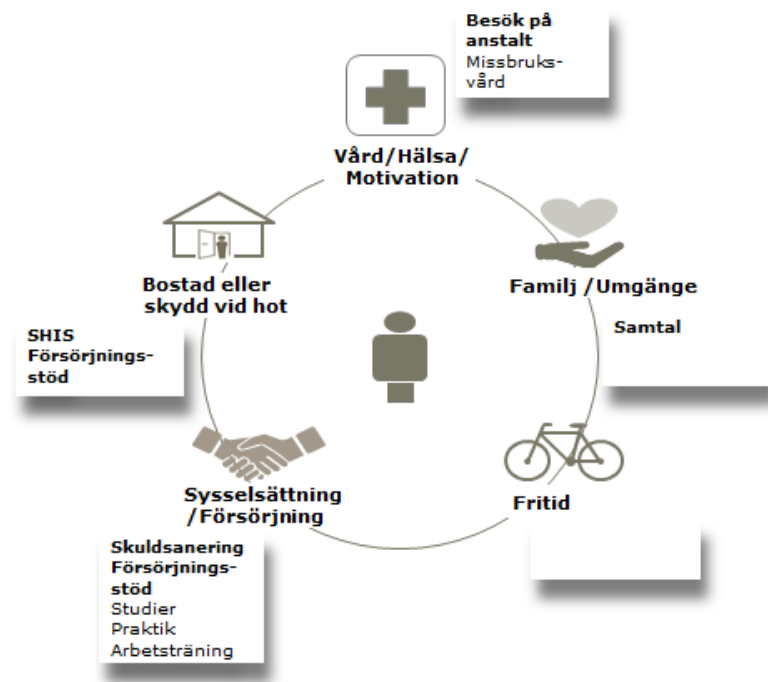
Figur 3. Resurser i Tensta-Rinkeby

Vid intervju med SIG framkommer att det efterfrågas flera arbetslagsanställningar. Det är i dagsläget kö till arbetslagsträningen vilket är en stor risk för SIG: s arbete eftersom klienten kan tappa motivationen när de känner att ingenting händer. Detta med anledning av att när de tidigare varit i kontakt med myndigheter antingen har en upplevelse av att "inget händer" eller att insatserna är mindre lyckade. Snabbheten är därför en viktig faktor i SIG: s arbetsmetod.

### 3.3.2 Hässelby-Vällingby

SIG unga vuxna i Hässelby- Vällingby besöker ofta klienten redan på anstalten för att arbeta med motivation och planera frigång (även SIG Tensta-Rinkeby besöker på anstalt). De individer som SIG Hässelby-Vällingby arbetar med väljs ut genom nomineringsmöten som sker tillsammans med lokal polis som är aktiva i samverkan med SIG. De klienter som SIG Hässelby-Vällingby arbetar med är i behov av mycket resurser i form av motiverade samtal i ett första skede som samordnarna har med klienten. I nästa skede påminner de resurser som Hässelby-Vällingby använder om de som Tensta-Rinkeby använder, med undantaget att samarbetet med föreningslivet inte har kommit igång i Hässelby-Vällingby, vilket är någonting som de uppger att de vill utveckla. SIG Hässelby-Vällingby har inte tillgång till lokaler där klienterna kan vara vilket gör att de inte har möjlighet att erbjuda en samlingsplats eller tillgång till dator. En mötesplats är en viktig parameter anser intervjuade vid SIG eftersom klienten ofta måste bryta med vänner för att komma ur sin kriminella livsstil och det kan då bli väldigt ensamt för individen vilket i sin tur ökar

riskerna för återfall. Även boende är en svår fråga för stadsdelarna och ett område där det skulle behövas mer resurser för att klienterna inte ska riskera att återfalla i kriminalitet.



Figur 4. Resurser i Hässelby-Vällingby

Ett behov som samverkanspartners har identifierat är personliga relationer och förebilder för klienterna. Det efterfrågas även fysiska platser för unga vuxna att kunna vara på eftersom de ofta inte har någonstans att ta vägen på kvällarna. En av de intervjuade nämner aktiviteter som blir som rutiner för unga vuxna, till exempel att boxas eller annan form av träning på fasta tider.

### 3.4 Samarbetspartners

Samverkansstrukturerna i stadsdelarna fungerar bra och kontaktpersoner finns utsedda i de olika organisationerna. Båda SIG-verksamheterna har samverkansavtal med relevanta organisationer. SIG Hässelby-Vällingby saknar dock kontakt med föreningslivet. I Tensta-Rinkeby är utmaningen att upprätthålla etablerade strukturer i en situation med högt tryck på verksamheten. Viktigt för en fungerande samverkan är att ha utsedda kontaktpersoner som har rätt kompetens för att arbeta med målgruppen samt gör att hanteringen av ärenden går snabbare än annars. Samverkan inom stadsdelsförvaltningen är viktig för en sammanhållen process från ledning till operativ nivå. Samverkan mellan SIG i olika stadsdelar upplevs som positivt och är något förvaltningarna bör hålla i längre fram, genom samverkan kan SIG bli en starkare aktör i samverkan med andra aktörer.

I Hässelby-Vällingby har styrgruppen möte två gånger per termin där chefer från olika organisationer träffas för att på ett övergripande plan diskutera SIG. I styrgruppen ingår Jobbtorg, Kriminalvården, Arbetsförmedlingen samt socialtjänst vuxen (missbruk och bostad) och försörjningsstöd. Eftersom verksamheten i Tensta-Rinkeby permanentas har styrgruppen tagits bort. På en operativ nivå träffas SIG tillsammans med polis varannan fredag för nomineringsmöten i Hässelby-Vällingby. Utöver dessa träffar är det vanligt att olika aktörer åker ut till SIG i Hässelby-Vällingby och Tensta-Rinkeby för att träffa lotsarna/samordnarna samt klienterna. Framförallt i Tensta-Rinkeby är detta vanligt eftersom de har lokaler där myndigheter och andra aktörer kan träffa klienten. Detta har lyfts fram som positivt eftersom det underlättar för klienten i kontakten med nödvändiga parter och skapar ett band och ökat förtroende, vilket de ofta inte haft tidigare.

## 3.4.1 Tensta-Rinkeby

Externt	Internt
Polisen	Försörjningsstöd
Jobbtorg	Socialtjänst Vuxen och Bostad
Frivården	
Arbetsförmedlingen	
Kronofogden	
Föreningslivet lokalt	
Kriminalvården	
Landstinget- Beroendevård	

**Tabell 3. Externa och interna samverkanspartners Tensta-Rinkeby**

Samverkan i Tensta-Rinkeby upplevs av aktörerna fungera bra. SIG gjorde initialt ett stort arbete med att hitta samverkansformer och en struktur för samverkan som har visat sig vara effektiv för arbetet. Det finns idag etablerade kontakter inom och utom stadsdelsförvaltningen med utsedda kontaktpersoner i varje organisation eller enhet. Tensta-Rinkeby har även lyckats utveckla samverkan med ett flertal aktiva föreningar lokalt så som somaliska och kurdiska föreningen, genom att ha samverkan med föreningar skapas flera platser dit klienterna kan gå och få stöd. I dagsläget ser inte SIG behov av ytterligare samverkanspartners. Däremot har fler av parterna uttryckt att det skulle vara bra att uppdatera vissa handlingsplaner. Även förutsättningar för samverkan, så som överenskommelser och samverkansavtal, finns anledning att uppdatera dem eftersom vissa av kontaktpersonerna har bytts ut under åren. Hos den lokala polisen slutar kontaktpersonen och det är viktigt att etablera en ny god kontakt där. SIG ser ett behov av att samverka med andra SIG-verksamheter men samverkan behöver inte vara avgränsat till västra Stockholm.

## 3.4.2 Hässelby-Vällingby

Externa	Interna
Polisen	Socialtjänst vuxen
Jobbtorg	Försörjningsstöd
Frivården	
Kriminalvården	
Kronofogden	
Hässelbys beroendemottagning (Landstinget)	
Arbetsförmedlingen	

**Tabell 4. Externa och interna samverkanspartners Hässelby-Vällingby**

I Hässelby-Vällingby har arbetet med att etablera strukturer för samverkan fortlöpt det senaste året. SIG har varit ute och träffat ett flertal aktörer för att informera om SIG och ett flertal samverkansavtal har skrivits hösten 2016. Strukturerna för samverkan börjar nu falla på plats och det finns kontaktpersoner inom förvaltningen samt med andra aktörer.

Det som Hässelby-Vällingby saknar som de skulle önska är samverkan med föreningslivet. De skulle också gärna se en tydligare rollfördelning med Kriminalvården när det gäller framförallt planering av frigång, eftersom att de i flera fall upplever att SIG utför arbete som faller under Kriminalvårdens uppdrag. Även Hässelby-Vällingby uppskattar samverkan i staden med SIG och ser framförallt likheter mellan sig och Enskede-Årsta-Vantörs stadsdelsförvaltning och andra stadsdelar med likande strukturer och målgrupp. Däremot ser de inte fördelen med ett specifikt samarbete med västra Stockholm eftersom deras klienter i många fall inte kan vistas i de andra stadsdelarna utan risk för dem själva.

## 3.4.3 Samverkan i staden

Det finns i dagsläget nätverksträffar i staden som Socialförvaltningen står för vilka medarbetarna i intervjuer beskriver som positivt. Intervjuade från SIG tycker också att det skulle vara bra med ett nationellt nätverk i syfte att stärka rösten mot andra nationella aktörer. Eftersom SIG idag

bedrivs som projekt från socialförvaltningen finns en risk att Socialförvaltningen på sikt inte kommer att driva nätverket utan det kommer bli upp till stadsdelsförvaltningarna själva att fortsätta arbetet. En struktur för hur samverkan på stadsövergripande nivå efter projekttidens slut efterfrågas därmed från stadsdelarna för att fortsatt skapa goda förutsättningar för erfarenhetsutbyte och samarbeten med relevanta stadsdelar

Den interna samverkan inom förvaltningarna har också lyfts som en viktig aspekt som är viktig att arbeta med och utveckla för att säkerställa att det finns en koppling och en tro på metoden från förvaltningsledningen och ned i organisationen. Detta för att säkerställa att man arbetar mot samma mål gentemot målgruppen.

### 3.5 Övriga faktorer som har påverkar resultatet för unga vuxna

En viktig faktor som har lyfts fram av flera när det kommer till Tensta-Rinkeby är dess organisatoriska placering. Genom att vara fristående och inte placerad under socialtjänst, samt att det har varit ett projekt med en projektledare och inte en enhetschef, upplevs verksamheten ha kunnat utvecklas till någonting eget utan påverkan från befintlig organisationsstruktur och rutiner. Det har möjliggjort för SIG att vara flexibla, tillgängliga och snabba i sina insatser vilket är en viktig aspekt för en lyckad insats eftersom det är viktigt att agera när klienten känner motivation. En annan anledning till att det är viktigt att vara självständig är möjligheten det ger till att bygga ett eget varumärke och marknadsföra sig som något eget och nytt.

Den andra framgångsfaktorn för Tensta-Rinkeby har varit väl utvalda medarbetare som alla har spetskompetens när det gäller kulturell och lokal förståelse för att kunna sätta sig in i klientens situation och därmed ha en grund för att bygga förtroende. Medarbetarna talar också många av de språk som finns i stadsdelarna, vilket ses som en stor tillgång. En annan framgångsfaktor är att de har fått samarbetsorganisationer att komma ut och besöka dem, som till exempel frivårdens där de kan ha samtal med sin handläggare på plats i SIG: s lokaler och inte behöver åka in till frivårdens lokaler. Det samma gäller för Arbetsförmedlingen, som genom att komma till dem röjer ett av hindren för klienten att få hjälp.

Ytterligare en framgångsfaktor är att ha utpekade kontaktpersoner hos alla samverkanspartners. Det är viktigt för att lotsar och samordnare från SIG ska kunna undvika att göra andra aktörers arbete mot målgruppen. Genom att mobilisera de resurser som finns hos de olika aktörerna samt att få flera aktörer att engagera sig för målgruppen uppnås resultat för målgruppen i högre utsträckning än om en aktör, som SIG, själva ska utföra och ta ansvar för alla aktiviteter.

### 3.6 Arbetsmetoden 20-29 år för unga

SIG för ungdomar har inte varit en effektiv arbetsform i Hässelby som nu istället arbetet med flexibelt vardagsstöd. För att lyckas med insatser med ungdomen är det viktigt att ha förtroende från förälder samt en nära kontakt med dem. Även förälderns behov i form av stöd till arbetet och i föräldraskapet bör ingå. Ungdomen själv bör få bestämma vilket behov av stöd denne och insatsen kommer därav att se olika ut för olika individer. Till skillnad från unga vuxna bör inte ungdomar ha en fysisk samlingsplats utan skolan samt fritidssysselsättning bör vara de platser ungdomen vistas på. Målgruppen är bred från under 12 år och upp till 18 med målsättning om en fungerande skolgång och det beskrivs vara det praktiska stödet till ungdomen och den vuxna som det finns ett behov av och som saknas idag.

Arbetsmetoden SIG har använts utbredd i Stockholms Stad som en metod för att komma till rätta med ungdomskriminalitet. I Hässelby-Vällingby har verksamheten kring ungdomar 13-18 pågått sedan januari 2013. Arbetsmetoden SIG ungdom ska syfta till att vara ett nära samarbetet mellan socialtjänst polis och skola, där socialtjänst är sammankallande. Även Tensta-Rinkeby har SIG ungdom som arbetsmetod med tre stycken ungdomar som är aktuella i dagsläget. Som en del i Rambölls utvärdering vill Spånga-Tensta dra lärdom av Hässelby-Vällingbys arbete med



ungdomar samt av Tensta-Rinkebys arbete med vuxna som skulle gå att applicera på ungdomar i stadsdelen.

För att besvara frågeställningen har intervjuer genomförts med SIG ungdom i Hässelby-Vällingby, chef för socialtjänst barn och unga i Spånga-Tensta samt en workshop med deltagare från båda staddelsförvaltningarna genomförts. Nedan följer en beskrivning hur arbetet har skett i Hässelby-Vällingby samt vad som är viktigt att ha med sig vid insatser för unga.

### 3.6.1 SIG ungdom i stadsdelarna

SIG för ungdomar påminner till viss del om den för unga vuxna då klienten blir aktuella via nomineringsmöten. I Hässelby-Vällingby upplevs detta i efterhand som överflödigt eftersom polisen har en anmälningsskyldighet till socialtjänsten och barn som nomineras via nomineringsmöten är ofta redan aktuella och kända för socialtjänst. Det första steget är ett möte tillsammans med klienten där det är tänkt att socialtjänsten och polisen ska delta. Hässelby-Vällingby har inte upplevt arbetssättet som effektivt. Dels har det inte varit helt frivilligt att delta och dels har ungdomen inte varit motiverad till insatsen, utan det har snarare använts som ett alternativ till att ungdomen placeras på hem eller institution via socialtjänst. Det har heller inte upplevts som positivt att ungdomen träffar polisen eftersom det kan vara statushöjande att vara aktuell hos polisen för denna målgrupp. Hässelby-Vällingby har därför valt att avsluta SIG ungdom för att istället arbeta med flexibelt vardagsstöd som påminner om arbetssättet för SIG unga vuxna. En samordnare (som istället kallas ungdomsbehandlare) finns knuten till klienten och hjälper till med det som klienten tycker sig behöva, så som att hitta en fritidsaktivitet eller stiga upp på morgonen för att gå till skolan. Vid intervjuer framkommer att det i många fall är det praktiska stödet som behövs snarare än behandling i form av samtal. Det genomförs även nätverksträffar med polis men utan att klienten själv medverkar.

Tensta-Rinkeby har arbetat med metoden i flera år och har i dag tre aktuella ungdomar som de arbetar med. Vid intervju med socialtjänst framkommer det att arbetsmetoden inte har varit framgångsrik i stadsdelen och man har inte sett några bra resultat för ungdomen. Intervjuade anser att det beror på att man inte håller sig till modellen för insatsen som grundas i ett nära samarbetet med föräldern, tillit mellan samverkanspartners samt en snabbhet i insatsen där alla samverkanspartners snabbt måste kunna ses och mobilisera sig. SIG är en bra insats om det görs rätt men det finns en upplevelse av att insatsen har urvattnats genom att till exempel polis och andra aktörer kommer in med fler ungdomar och anser att man ska placera personer i SIG när det finns en oro för ungdomen. Genom att ha det synsättet på SIG urvattnas insatsen och det blir inte bra för varken medarbetare eller för ungdomen eftersom det krävs en stor insats och fokus kring enskilda ungdomar för att lyckas. För att använda sig av insatserna SIG, som är biståndsbedömd, bör ungdomen vara runt 16 år och ha varit placerad på Sis och ska komma hem eller riskerar att hamna på Sis. För andra ungdomar bör det vara andra insatser istället som handlar om till exempel föräldraförhållanden.

Vid intervjuer framkommer också att det kan vara av betydelse att inte kalla det för SIG för ungdomen eftersom det kan påverka hur man ser på SIG unga vuxna som har byggt upp ett eget starkt varumärke och där metoden ser lite annorlunda ut.

En stor skillnad mellan ungdomar och unga vuxna som har framkommit i intervjuer är att det ofta saknas aktörer kring den vuxna och arbetet har därför i många fall handlat om att hitta aktörer som kan ta ansvar för målgruppen. För ungdomen är det tvärtom, där finns det ett flertal aktörer som har ansvar för målgruppen och även mycket resurser kring målgruppen finns inom flera olika organisationer. Där handlar arbetet snarare om att hitta positiva röster kring ungdomen som vill stötta och stå på ungdomens sida och kanske snarare plocka bort röster som har egna åsikter om ungdomen och som kanske påverkar på ett negativt sätt utan att själva veta om det. En likhet med SIG unga vuxna är att det gäller att ha nätverk på plats lokalt med till exempel polis för att hitta de ungdomar som är i behov av stöd. I de fall där SIG ungdom inte

har lyckats har det ofta berott på att man har saknat kontakter för att komma i kontakt med ungdomen, enligt intervjuade. För att lyckas bör också verksamheten vara placerad centralt i förvaltningen eftersom verksamheten inte endast berör socialtjänst. För att lyckas bör det ses som en samverkansplattform och inte som en insats endast inom socialtjänst, anser flera av de intervjuade.

### 3.6.2 Hur arbetet med ungdomar skulle kunna se ut

För att diskutera hur stadsdelarna kan arbeta förebyggande med ungdomar samlades representanter från Hässelby-Vällingby och Spånga-Tensta för att diskutera vilka lärdomarna och framgångarna har varit för SIG unga vuxna. Under workshopen diskuterades vilken målgrupp man bör vända sig till, vad målsättning för målgruppen bör vara samt vilka behov ungdomen har och hur stadsdelsförvaltningen kan möta dem.

#### **Målgruppen**

Målgruppen som SIG ungdom arbetar med består av ungdomar och barn i olika skeden och med olika behov. Det innefattar barn under 12 år där det finns behov av främjande insatser samt ungdomar i tonåren som är kriminella. Gemensamt för dem är att de saknar motivation. En viktig parameter i urval av målgrupp är att se till att föräldern involveras och att de har förtroende för medarbetarna i SIG och för själva insatsen. För en lyckad insats behöver förtroende från föräldern till viss del redan finnas på plats innan insatser för ungdomen startar. Det är därför viktigt att likt SIG unga vuxna arbeta uppsökande och med marknadsföring i ett första skede. För detta krävs kulturell och lokal kännedom. Detta har varit en av framgångsfaktorerna för SIG unga vuxna som nu ses som en del i lokalsamhället dit föräldrar väljer att höra av sig när de är oroliga för sina vuxna barn. Under workshopen framkommer det att detta borde gälla även för ungdomen, att det är en plats att ringa till om man som förälder känner oro innan socialtjänst och polis kommer in i bilden. Redan idag hör föräldrar av sig till SIG unga vuxna kring oro för sina barn som är under 20 eftersom de upplever att de inte har någon annanstans att vända sig.

Ungdomen kommer inte att vara motiverad i samma utsträckning som unga vuxna eftersom de oftast ännu inte har sett nackdelarna med en kriminell livsstil, detta bör heller inte vara ett kriterium för att få vara med. Arbetet med ungdomen kommer därför att handla mer om att motivera den unga och föräldern samt att bygga tillit som gör att föräldern känner att hon/han kan höra av sig om man är orolig för sin ungdom.

#### **Målsättningar**

Målen för ungdomen skiljer sig från den vuxna och bör syfte till att;

- Ha en fungerande skolgång
- Undvika placeringar
- Ha en fungerande familjerelation mellan ungdomen och föräldern
- Undvika framtida kriminellt beteende

Eftersom målsättningen i första hand är en fungerande skolgång bör inte en insats för ungdomar erbjuda en samlingsplats för dem. Ungdomen ska vara i skolan och det ska därför vara samlingsplatsen dit ungdomsbehandlaren kan komma för att vara med ungdomen vid möten med skolan. Detta skiljer sig från unga vuxna som är i behov av en samlingsplats eftersom de inte har någonstans att vara på dagarna men för ungdomen är det inte en bra lösning eftersom det skulle ta dem bort från skolan. Däremot diskuterades att de personer som arbetar med insatsen för ungdomar skulle kunna sitta tillsammans med varandra eftersom det skulle kunna fungera som en plats dit föräldrar kan höra av sig. Under workshopen lyftes det att SIG inte bör ses som en del av socialtjänst utan vara en annan typ av insats dit alla är välkomna. Verksamheten bör bygga på närheten till invånarna och vara någon som ser och känner ungdomen och familjen och som därigenom kan se vem som är i behov av stöd innan socialtjänst kanske har möjlighet att göra det. På så sätt skulle insatsen kunna fungera som en första instans och därmed bidra till att antalet aktuella barn hos socialtjänst minskar.

## Behoven

En viktig framgångsfaktor för nya insatser är att utgå från ungdomen och se till vad de är i behov av eller saknar innan insatsen startar. Det som har fungerat i Hässelby-Vällingby med ungdomsbehandlare är att ungdomen själv får avgöra vilket behov de har och hur mycket stöd de vill ha av ungdomssamordnaren, insatsen kan därmed se olika ut för olika ungdomar. Det är viktigt för ungdomsbehandlaren att knyta kontakt med ungdomen och bygga förtroende och därför finns ingen mall eller beskrivning av arbetssättet med den unga utan aktiviteterna skiljer sig åt från fall till fall.

För att detta ska fungera praktiskt behövs det, som för SIG unga vuxna, fungerande och etablerade samverkansstrukturer för att hitta resurser som kan verka för ungdomen eftersom det inte är meningen att ungdomsbehandlaren ska stå för alla aktiviteter.

De behov som workshopdeltagarna ser att ungdomen har, som stadsdelsförvaltningen kan möta, går att dela in i ett antal områden; se till hela familjen, utgå från ungdomens behov, skapa förtroende, vara ett praktiskt stöd. SIG unga vuxna har lyckats bland annat eftersom de inte säger nej till klienten utan de försöker möta alla de behov som kommer upp. När det gäller ungdomen så handlar det om att se till hela familjen och även stötta föräldrar direkt med det praktiska samt andra behov som de kan ha. Det gäller också att se till syskon och andra i familjen eftersom de påverkar ungdomen. Listan nedan är de behov som workshopdeltagarna anser att stadsdelsförvaltningen bör möta;

- Bygga förtroende för ungdomen och förälder genom att ha medarbetare som har kontakt med hela familjen
- Tillgodose praktiska behov för hela familjen - praktisk hjälp till arbetslösa föräldrar, hjälp till föräldrar att hinna stötta barnen, motivera föräldern till exempel genom socialpsykiatri vid behov
- Utgå från ungdomens behov och vilja
- Vara det praktiska stödet i vardagen till ungdomen
- Ha möten där polis inte medverkar eftersom det kan skicka fel signaler och ses som en bestraffning för ungdomen
- Ha snabba insatser som kan påbörjas direkt
- Tydliggöra förväntningar från ungdomen eftersom det är vanligt att de har blivit besvikna tidigare
- Inte säga nej till ungdomen utan genom att ha olika kompetenser och resurser samlade kan de täcka upp för varandra, alltid vara tillgänglig i telefon även utanför arbetstid
- Skapa personlig kontakt, synas ute, se hur det ser ut i verkligheten
- Använda unga vuxna i området som vill vara med och förändra och vara positiva förebilder
- Ordna fritidssysselsättning så att ungdomen skapar positiva umgängen och har någonstans att vara efter skola på grund av trångboddhet i stadsdelarna

När det gäller det praktiska stödet till familjen fanns det en uppfattning under workshopen att detta saknas sådana erbjudande från staden. Det erbjuds idag många terapeutiska behandlingar men det skulle behöva kompletteras med mer praktiskt vardagsstöd.

## 4. SAMMANFATTANDE SLUTSATSER

Målgruppen som SIG vänder sig till kan delas in i tre huvudkategorier; personer som har en kriminell livsstil och försörjer sig som kriminella, personer som är medlemmar i kriminella gäng (avhoppare) och därav är i behov av skydd samt personer som är på väg in i en kriminell livsstil (svansen). Generellt för målgruppen är att de har en ofullständig skolgång, ingen försörjning eller bostad och låg förtroende för myndigheter. December 2016 hade Tensta-Rinkeby 72 inskrivna klienter och Hässelby 13. Det presumtiva antalet individer som är aktuella för SIG i Tensta-Rinkeby är 122 personer, i Hässelby-Vällingby är det presumtiva antalet 13 klienter. Antalet kan dock inte bedömas motsvara behovet eftersom verksamheten inte ännu har fått tillräcklig spridning i stadsdelen.

I Tensta-Rinkeby har 50 klienter avslutat insatsen sedan 2013, 38 av dem har idag egen försörjning och ett i övrigt ordnat liv, övriga har inte ett ordnat liv men är idag inte kriminella. Flertalet av dem hade försörjningsstöd när de skrevs in i SIG och ingen av dem hade det vid utskrivning. I Hässelby har 16 klienter avslutat insatsen sedan start, under 2016 är det 5 av 10 som har avslutats med uppnådda mål, även i Hässelby har ett flertal försörjningsstöd vid inskrivning. Insatsen varar mellan 8-12 månader i genomsnitt.

Lotsen eller samordnaren inom SIG ser till att klienten får en handlingsplan på plats. Handlingsplanen innehåller ett antal parametrar/livsområden som till exempel sysselsättning, boende, hälsa, fritid, som ska uppnås där lotsen, klienten eller annan aktör är ansvarig. I ett första skede får klienten mycket praktiskt stöd av lotsen. Den viktigaste insatsen för att klienten ska lyckas är sysselsättning som främst sker via Jobbtorg. Även bostad är en stor utmaning för klienten där hjälp kan fås främst genom stöd med att återuppta familjerelationer för att kunna flytta hem eller i vissa fall hitta boende genom SHIS. Att bli ihopkopplad med vården är också vanligt och kan handla om missbruk eller annan vård. Fritidssysselsättning är viktigt för att bryta med sitt gamla liv och skapa nya sociala kontakter, vilket är något Hässelby saknar för tillfället.

Samverkansstrukturerna i stadsdelarna fungerar bra och kontaktpersoner finns utsedda i de olika organisationerna. Båda SIG-verksamheterna har samverkansavtal med relevanta organisationer. SIG Hässelby-Vällingby saknar dock kontakt med föreningslivet. I Tensta-Rinkeby är utmaningen att upprätthålla etablerade strukturer. Viktigt för en fungerande samverkan är att ha utsedda kontaktpersoner som har rätt kompetens för att arbetet med målgruppen samt gör att hanteringen av ärenden går fortare än annars. Samverkan inom stadsdelsförvaltningen är viktig för en sammanhållen process från ledning till operativ nivå. Samverkan mellan SIG i olika stadsdelar upplevs som positivt och är något förvaltningarna bör hålla i längre fram. Detta är viktigt för att fortsatt kunna dela erfarenheter och samarbeta med relevanta stadsdelar.

Framgångsfaktorerna för SIG beskrivs vara att;

1. Det har bedrivits i projektform och därmed inte bundet till samma struktur och arbetsuppgifter som andra insatser
2. Genom att vara självständiga har de kunnat bygga ett eget varumärke och marknadsföra sig som något eget och nytt
3. De har varit flexibla i insatsen och tillgängliga för klienten även utanför arbetstid
4. Insatsen har kommit igång snabbt vilket är en viktig aspekt för en lyckad insats eftersom det är viktigt att agera när klienten känner motivation
5. Lotsarna har spetskompetensen inom kulturell och lokal förståelse samt talar flera av de språk som finns i stadsdelarna, och kan därmed bygga förtroende
6. Genom att ha utpekade kontaktpersoner och mobilisera aktörer som tar ansvar för klienten uppnås resultat i högre grad än om lotsen själv som ensam aktör ska ta hand om alla aktiviteter

7. Samverkanspartners har kommit till SIG: s lokaler för möte med klienten vilket tar bort ytterligare ett hinder för klienten

SIG för ungdomar har inte varit en effektiv arbetsform i Hässelby-Vällingby som nu istället arbetet med flexibelt ungdomsstöd. För att lyckas med insatser med ungdomen är det viktigt att ha förtroende från förälder samt en nära kontakt med dem. Även förälderns behov i form av stöd till arbetet och i föräldraskapet bör ingå. Det är ungdomen som själv får bestämma vilket behov denne har och insatserna kommer att variera från individ till individ. Till skillnad från unga vuxna bör inte ungdomar ha en fysisk samlingsplats utan skolan samt fritidssysselsättning bör vara de platser ungdomen vistas på. Målgruppen är bred från under 12 år och upp till 18 med målsättning om en fungerande skolgång och det beskrivs vara det praktiska stödet till ungdomen och den vuxna som det finns ett behov av och som saknas idag.