

UTDRAG

§ 44

Dnr 2017/KS 0101 10

Årsredovisning för Tyresö kommun 2016**Kommunledningsutskottets förslag till kommunstyrelsen för förslag till kommunfullmäktige**

1. Årsredovisning för Tyresö kommun 2016 godkänns.
2. 96 194 tkr överförs avseende investeringsprojekt som påbörjats men inte avslutats under 2016 enligt bilaga 1.
3. -5 522 tkr överförs avseende intäktsfinansierade verksamheters resultat 2016.

Beskrivning av ärendet

Kommunstyrelseförvaltningen har upprättat en årsredovisning för kommunens verksamhet och ekonomi för 2016. Syftet med årsredovisningen är att ge politiker, medborgare och andra intressenter en bild av hur kommunens ekonomi och verksamhet har utvecklats under året. Årsredovisningen visar hur verksamheterna har finansierats och hur ekonomin ser ut vid årets slut. Här redovisas också hur resultatet blev i förhållande till den antagna budgeten, om åtagandena för verksamheten har uppfyllts och en bedömning görs om den framtida utvecklingen.

En sammanställning av investeringsprojekt som påbörjats men inte avslutats under 2016 har upprättats, se bilaga 1. Sammantaget för projekten uppgår budget som föreslås överföras till 2017 till 96 194 tkr. I kommunen finns också ett antal intäktsfinansierade enheter vars ekonomiska resultat förs över i ny räkning påföljande år. Det sammanlagda beloppet uppgår till -5 522 tkr.

Bilagor

Tjänsteskrivelse Årsredovisning för Tyresö kommun 2016.pdf



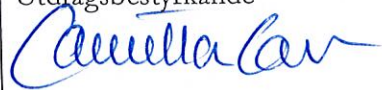
Årsredovisning Tyresö kommun.pdf

Bilaga 1 Resultatenheter och överföringar årsredovisning 2016.pdf



Barn- och utbildningsnämnden 2017-02-22 § 10 Verksamhetsberättelse 2016.pdf

Gymnasie- och arbetsmarknadsnämnden protokollsutdrag 2017-02-14 §4.pdf

Socialnämndens protokollsutdrag 2017-02-22 § 1011.pdf

Justerandes sign 		Utdragsbestyrkande 
---	---	--

Kultur-och fritidsnämnden protokollsutdrag 2017-02-20 §2.pdf

Justerandes sign 			Utdragsbestyrkande
---	---	--	--------------------

Tyresö kommun
Kommunstyrelseförvaltningen
Ingrid Bardh
Tf ekonomichef

TJÄNSTESKRIVELSE

2017-03-21

1 (2)

Diarienummer

Dnr 2017/KS 0101 10

Kommunledningsutskottet

Årsredovisning för Tyresö kommun 2016

Förslag till beslut

Kommunledningsutskottets förslag till kommunstyrelsen för förslag till kommunfullmäktige att

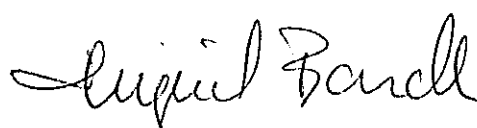
- Godkänna årsredovisning för Tyresö kommun 2016
- Besluta att överföra 96 194 tkr avseende investeringsprojekt som påbörjats men inte avslutats under 2016 enligt bilaga 1.
- Besluta att överföra -5 522 tkr avseende intäktsfinansierade verksamheters resultat 2016.

Kommunstyrelseförvaltningen



Bo Renman

Kommundirektör



Ingrid Bardh

Tf ekonomichef

Beskrivning av ärendet

Årsredovisning 2016

Kommunstyrelseförvaltningen har upprättat en årsredovisning för kommunens verksamhet och ekonomi för 2016.



Syftet med årsredovisningen är att ge politiker, medborgare och andra intressenter en bild av hur kommunens ekonomi och verksamhet har utvecklats under året. Årsredovisningen visar hur verksamheterna har finansierats och hur ekonomin ser ut vid årets slut. Här redovisas också hur resultatet blev i förhållande till den antagna budgeten, om åtagandena för verksamheten har uppfyllts och en bedömning görs om den framtida utvecklingen.

Redovisningen omfattar fyra avsnitt:

- Förvaltningsberättelse
- Tyresö kommuns verksamhet
- Finansiell analys av koncern och kommun
- Finansiella sammanställningar

Årsredovisningen har granskats av kommunens revisorer.

Överföring av investeringsmedel

En sammanställning av investeringsprojekt som påbörjats men inte avslutats under 2016 har upprättats. Sammantaget för projekten enligt bilaga 1 uppgår budget som ska överföras till 2017 till 96 194 tkr.

Överföring av resultat

I kommunen finns ett antal intäktsfinansierade enheter vars ekonomiska resultat förs över i ny räkning påföljande år. Det sammanlagda beloppet uppgår till -5 522 tkr, fördelat på följande verksamheter

Förskola	-2 341
Grundskola	-5 284
Hemtjänst	-739
LSS, daglig verksamhet	+1 039
Avlösning/ledsagning funktionsnedsättning	+667
Gemensam verksamhet (fastighet)	+1 136
Totalt	-5 522



årsredovisning

2016

tyresö kommun



Så läser du Tyresö kommuns årsredovisning

Del 1

FÖRVALTNINGSBERÄTTELSE

Den första delen innehåller förvaltningsberättelsen som enligt den kommunala redovisningslagen ska upprättas i årsredovisningen. Den utgör en sammanfattning av årsredovisningen, där väsentliga delar av kommunens ekonomi och verksamhet fokuseras. I Tyresö kommuns förvaltningsberättelse redovisas inledningsvis en omvärldsanalys, följt av en framtidsbedömning som belyser Tyresö kommuns möjligheter och risker utifrån kända förhållanden. Därefter redovisas sammanfattande finansiell analys av kommunen och sammanställd redovisning. Vidare presenteras en uppföljning av kommunfullmäktiges prioriterade mål samt en sammanställning av kommunens kvalitet i korthet. I förvaltningsberättelsen återfinns också en personalekonomisk redovisning.

Del 2

TYRESÖ KOMMUNS VERKSAMHET

I denna del redovisas delar av den verksamhet som bedrevs i Tyresö kommuns nämnder och verksamhetsområden samt i bolag under 2015. Del 2 delas upp i verksamhetsområden. Inom varje område beskrivs viktiga händelser och trender utifrån olika perspektiv. Varje område avslutas med en kort framtidsbedömning.

Del 3

FINANSIELL ANALYS AV KONCERN OCH KOMMUN

Koncernredovisningen kallas i kommunsektorn för sammanställd redovisning. Inledningsvis i denna del redovisas en finansiell analys av den sammanställda redovisningen. Därefter följer en djuplodande finansiell analys av kommunens räkenskaper och en redovisning görs av god ekonomisk och långsiktig hushållning, balanskravet och resultatutjämningsreserv. Med Tyresö kommun avses nämnderna och kommuncentrala poster. I anslutning till analysen finns en redovisning som visar vilken verksamhet kommunens skatteintäkter används till. Därefter analyseras i avsnittet ”finansiell uppföljning och riskhantering” kommunens finansiella åtagande i form av bland annat upplåning. Avslutningsvis i del 3 återfinns kommunens driftsredovisning inklusive nämndernas ekonomiska utfall samt kommunens investeringsredovisning.

Del 4

FINANSIELLA SAMMANSTÄLLNINGAR

Avsnittet innehåller räkenskapsrapporter, noter, redovisningsprinciper samt ordlista för kommun och koncern.



Fotografer: Ulf Berglund, Niklas Ericsson, Lars Fuglesang, Hans Källgren, Håkan Lindgren, Johan Rydle, Carl-Olof Strand, Lars Ternblad, Susanne Walström, Ryno Quantz, Bildbyrån Scandinav, BjörnSthlm, Kenneth Hellman, Riksbanken samt Tyresö kommuns egna bilder

Arkitektbilder: Link Arkitektur

Innehåll

Kommunstyrelsens ordförande.....	4
Vision för 2030	5
Politik och organisation	6
Kommunstyrelsens ledamöter 2016	7

Förvaltningsberättelse

Omvärldsanalys	10
Framtidsbedömning	12
Sammanfattande finansiell analys	13
På väg mot vision och mål	14
Kommunens personal	24
Tyresös kvalitet i korthet 2016.....	29

Tyresö kommuns verksamhet

Förskola.....	36
Grundskola	38
Individ- och familjeomsorg	40
Omsorg om personer med funktionsnedsättning.....	42
Äldreomsorg	43
Gymnasieskola	45
Vuxenutbildningen	47
Arbetscentrum.....	49
Bibliotek, kultur, fritid och fritidsgårdar	50
Plan och exploatering	52
Väghållning och park	54
Miljö och trafik.....	56
Vatten och avlopp	58
Renhållning	59
Bygglov	60
Näringsliv	62
Gemensam verksamhet.....	63

Finansiell analys och räkenskaper

Sammanställd redovisning.....	68
Finansiell analys av Tyresö kommun.....	70
Vad används 100 kronor av skattepengarna till?.....	74
Finansiell uppföljning och riskhantering.....	75
Driftredovisning	78
Investeringsredovisning	78

Finansiella sammanställningar

Resultaträkning	83
Balansräkning	84
Kassaflödesanalys	86
Noter.....	87
Redovisningsprinciper.....	98
Ordlista	100



Kommunstyrelsens ordförande



Tyresö har haft en stark tillväxt under 2016 och verksamheterna är på god väg att nå de övergripande målen för mandatperioden.

År 2016 har varit ett bra år för Tyresö kommun. Det sammantagna resultatet om +27 miljoner kronor är i nivå med budget. För andra året i rad hamnar Tyresö bland de 50 bästa skolkommunerna och företagsklimatet rankas nu bland landets 25 bästa.

– Det är särskilt roligt att den positiva utvecklingen i Tyresös skolor håller i sig. Alla som jobbar i skolan, och eleverna, kan sträcka på sig. Vi måste nu fortsätta fokusera på bättre villkor för lärarna och ett pedagogiskt ledarskap med fokus på kunskap och goda resultat. Vi arbetar också vidare med att stärka förskolläraernas roll och minska barngrupperna. Trots tillväxten i Tyresö har vi lyckats bygga ut förskolan i takt. Vi har medvetet valt en snävare förskolegaranti på tre månader, jämfört med lagkravet på fyra månader, och vi lever upp till det, säger kommunstyrelsens ordförande Fredrik Saweståhl (M).

Inom äldreomsorgen har under 2016 alla vård- och omsorgsboenden i Tyresö kommun Silviacertifierats, och under våren 2017 ska även den kommunala hemtjänsten certifieras. Silviacertifieringen är en utbildning i demensvård som blir en kvalitetsstärkning i hela äldreomsorgen.

– Jag är stolt över att vi är först i landet att gå ut så brett och kvalitetssäkra all personals bemötande av boende och anhöriga. Vi har också kommit långt med att HBTQ-certifiera socialförvaltningens vuxenhet och försörjningsstödsenhet, säger Fredrik Saweståhl.

Fokus på god integration

En svårighet under 2016 har varit att hitta bostäder till de nyanlända som anvisas kommunen via den nya bosättningslagen. Totalt sett kom cirka 100 nyanlända till Tyresö under 2016. Historiskt sett har Tyresö lyckats väl med arbetet att integrera personer som har invandrat till Sverige.

Arbetslösheten bland utrikesfödda Tyresöbor var vid årsskiftet 7,3 procent, vilket är betydligt lägre än motsvarande siffror för länet och riket som är 10,3 respektive 15,9 procent.

– Nu när vi tar emot fler nyanlända är det viktigt att vi lyckas med att skala upp det framgångsrika arbetet med integrationen, med att få in barnen i skolan på ett bra sätt, och se till att de vuxna lär sig svenska och kommer ut i jobb. När det gäller integrationen i samhällslivet har föreningar och civilsamhälle också en viktig roll.

VISION FÖR 2030:

Tyresö är den mest attraktiva kommunen i Stockholmsregionen

Attraktivt att bo och bygga i Tyresö

Den politiska visionen är att Tyresö ska vara en av Sveriges attraktivaste kommuner 2030. Då ska här bo 60 000 invånare, vilket motsvarar en tillväxttakt om 300 lägenheter per år. Under 2016 färdigställdes 393 bostäder, och invånarantalet steg med 926 till 47 103. Under kommande år växer den nya stadsdelen Norra Tyresö Centrum upp och flera andra byggprojekt i olika kommundelar färdigställs.

– Det är glädjande att det finns ett så stort intresse för att bygga nya bostäder och utveckla servicen i Tyresö. Allt tyder på att vi kommer att nå tillväxtmålet. Förra året vann många nya detaljplaner laga kraft, flera nya är på väg att antas och snart är vi i mål med vår nya översiktsplan, säger Fredrik Saweståhl.

Översiktsplanen som ska antas våren 2017 har engagerat Tyresöbor, företagare och föreningar på ett mycket positivt sätt, allt från den tidiga dialogen 2014 till samrådet 2015 och granskningsfasen under 2016.

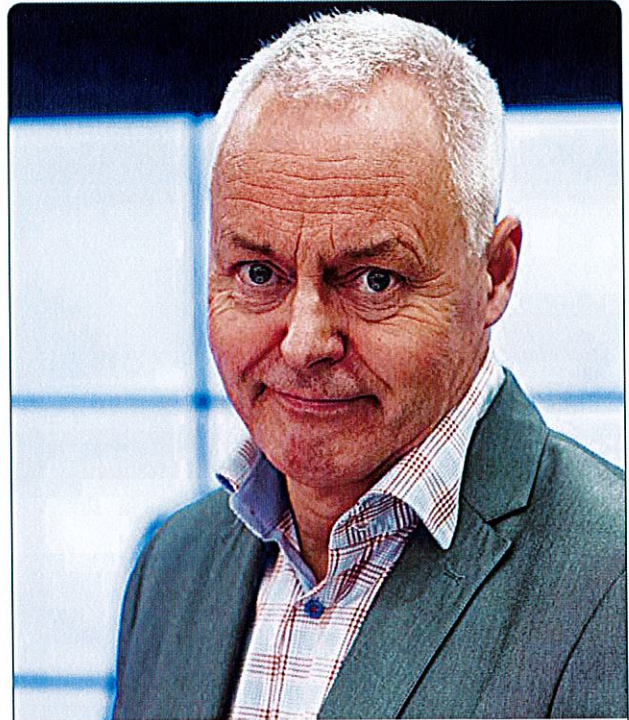
– Översiktsplanens inriktning känns nu väl förankrad och är en god grund för hållbar tillväxt i dialog med medborgarna. Satsningen på några centrum och tydliga stråk mellan kommundelarna kommer att förstärka kommunens kvaliteter nära storstad, natur och vatten, säger Fredrik Saweståhl.

En utmaning att växa

Tyresös tillväxt bidrar till den goda utvecklingen i Stockholmsregionen, och fler Tyresöbor ger möjlighet att stärka välfärden och den kommunala servicen. Men tillväxten ställer också stora krav på planering och framförhållning. Det behövs fler platser i förskolor och skolor, fler äldreboenden och mer service. Trafiken på våra huvudvägar belastas också hårdare.

– Vi har mycket tankar och idéer om hur vi ska lösa trafiksituationen och vi för dialog med både Trafikverket och Stockholms stad kring Gudöbroleden. Åtgärder för att förbättra framkomligheten på Tyresövägen är på gång och arbetet är i startgropparna.

– Det kostar att växa och vi förtroendevalda behöver jobba hårt med att hålla ordning på kommunens ekonomi så att varje skattekrona används på det mest effektiva sättet. Jobbar vi målmedvetet och med fokus på resultat har vi goda förutsättningar att nå vår vision, säger Fredrik Saweståhl.



Kommundirektören

Under 2016 har kommunens service och kvalitet över lag utvecklats väl. Årets medborgarundersökning visar att Tyresöborna tycker att Tyresö är en bra plats att bo och leva på. De ger kommunens verksamheter gott betyg. Vi har höga ambitioner och kvittot på det är att vi ligger väl över snittet i jämförelse med andra kommuner, vare sig det gäller brukarnöjdhet, betyg, företagsklimat, information eller påverkansmöjligheter.

I medarbetarundersökningen får ledarskapet gott betyg och medarbetarna känner sig delaktiga. Ändå är det en utmaning för oss att i den hårda konkurrensen om arbetskraft lyckas locka till oss rätt kompetens. Här finns en genuin vilja att förbättra och nå resultat. Genom gott ledarskap skapar vi rätt förutsättningar att tillsammans nå goda resultat. Därför satsar vi på våra ledare och har startat ett omfattande chefs- och ledarutvecklingsprogram.

Vi går en spännande framtid till mötes. Det är viktigt att vi slipar vår förmåga att möta de utmaningar och möjligheter som exempelvis flyktningmottagning och ökad digitalisering bjuder på.

Bo Renman

Politik och organisation

Tyresö leds under mandatperioden 2015–2018 av en allians bestående av Moderata samlingspartiet, Liberalerna, Centerpartiet och Kristdemokraterna. De har majoritet i kommunfullmäktige som är kommunens högsta beslutande instans. De tar beslut i kommunövergripande frågor. Kommunstyrelsen förbereder alla ärenden som ska tas upp i kommunfullmäktige och ansvarar för att kommunfullmäktiges beslut genomförs.

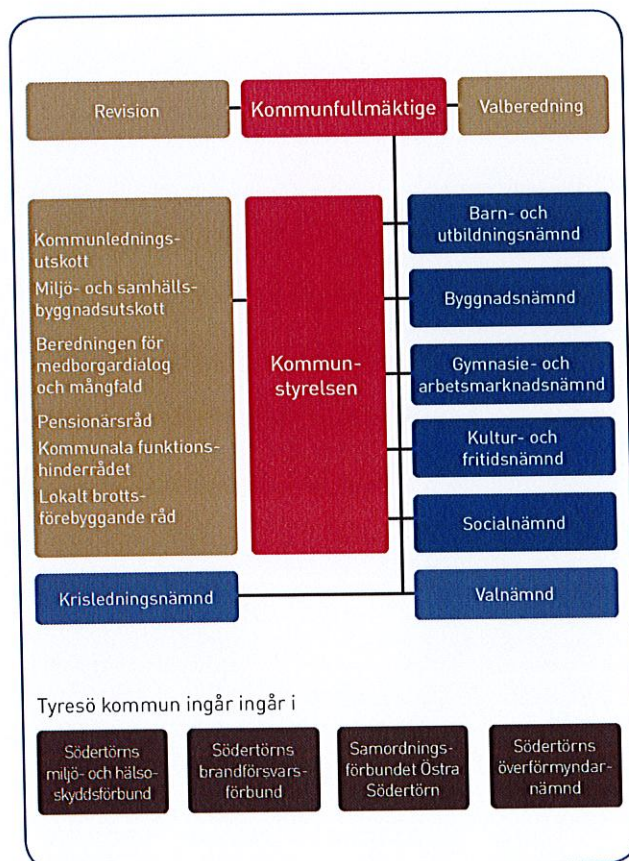
Kommunens förvaltningar styrs av nämnder som består av politiker. Nämnderna beslutar om mål och riktlinjer för sina respektive områden.

Huvudansvaret för den kommunala verksamheten ligger hos de förtroendevalda politikerna.

Tjänstemannaorganisation

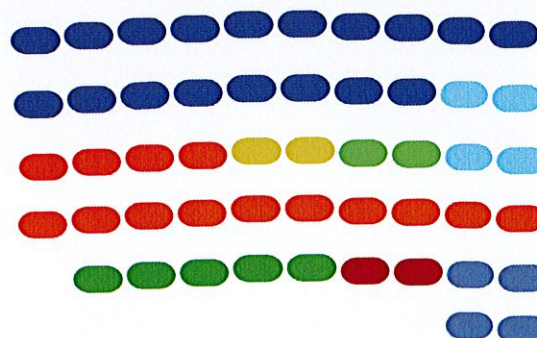
Kommundirektören är Tyresö kommuns högste tjänsteman. Han leder kommunens förvaltningar, som under 2016 var fem till antalet:

- *Kommunstyrelseförvaltningen* ansvarar för kommunövergripande frågor: ekonomi, HR, kommunkansli, kommunikation, kvalitet, säkerhet samt Servicecenter, tekniska kontoret och konsult- och servicekontoret.
- *Barn- och utbildningsförvaltningen* som omfattar förskola, grundskola och fritidshem.
- *Socialförvaltningen* som omfattar äldreomsorg, individ- och familjeomsorg samt omsorg om personer med funktionsnedsättning.
- *Stadsbyggnadsförvaltningen* som omfattar plan och exploatering, naturvård, kart- och mättningsarbeten samt bygglov.
- *Utvecklingsförvaltningen* som omfattar gymnasium, vuxenutbildning, arbetsmarknad samt kultur och fritid.



TYRESÖ KOMMUNFULLMÄKTIGE

I september 2014 hölls val till kommunfullmäktige. Väljarna röstade fram fördelningen av platserna i kommunfullmäktige:



MAJORITET

Moderaterna	18
Folkpartiet	4
Centern	2
Kristdemokraterna	2
Summa mandat	26

OPPOSITION

Socialdemokraterna	14
Miljöpartiet	5
Vänsterpartiet	2
Sverigedemokraterna	4
Summa mandat	25

Kommunstyrelsens ledamöter 2016



Fredrik Saweståhl (M)



Mats Lindblom (L)



Anita Mattsson (S)



Ann-Christin Svensson (M)



Andreas Jonsson (M)



Dick Bengtson (M)



Kristjan Vaigur (S)



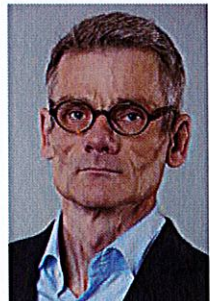
Jannice Rockstroh (S)



Carl-Johan Karlson (S)



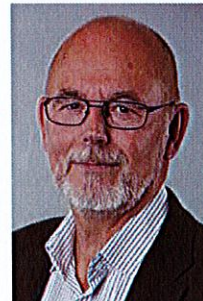
Marie Åkesdotter (MP)



Jörgen Bengtsson (SD)



Ulrica Riis-Pedersen (C)



Leif Kennerberg (KD)

Förvaltnings- berättelse

1



Enligt fjärde kapitlet i den kommunala redovisningslagen ska kommunen upprätta en förvaltningsberättelse i årsredovisningen. Den ska vara en sammanfattning av årsredovisningen där väsentliga delar av kommunens ekonomi och verksamhet fokuseras.

1. Omvärldsanalys

Syftet med detta avsnitt är att ur ett omvärldsperspektiv beskriva samhällsutvecklingen i Tyresö.

2. Framtidsbedömning

I detta avsnitt redovisas och diskuteras vilka förväntningar som finns på framtiden utifrån konkreta och kända förhållanden.

3. Sammanfattande finansiell analys

Den sammanfattande finansiella analysen lyfter fram de viktigaste finansiella trenderna inom kommunen, vissa större enskilda bolag och den sammanställda redovisningen (koncernen).

4. På väg mot vision och mål

En viktig del av styrningen i Tyresö kommun utgörs av de prioriterade målen som kommunfullmäktige har fastställt i budgeten. Här sker en uppföljning av dessa mål.

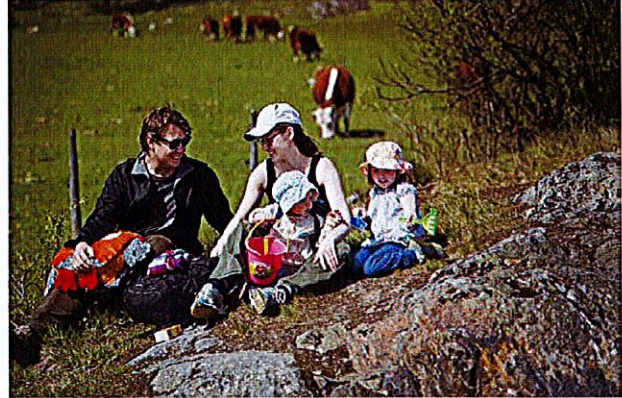
5. Tyresös kvalitet i korthet 2016

”Kommunens Kvalitet i Korthet” är ett verktyg för att jämföra kommuner med varandra ur ett medborgarperspektiv.

6. Kommunens personal

Förvaltningsberättelsen ska beskriva ”väsentliga personalförhållanden”. Detta avsnitt fokuserar på kommunens personal ur ett antal aspekter.

Omvärldsanalys



Tyresös befolkning ökade

Befolkningen i Sverige ökade under året och väntas passera 10 miljoner invånare i början av 2017. Ökningen beror främst på invandring. Folkmängden ökar i alla kommuner i Stockholms län och Tyresös befolkning hade vuxit till 47 065 invånare i november. Inflyttningen till Tyresö sker framför allt från Stockholms stad.

Svensk ekonomi

Den svenska ekonomin avslutades starkt 2016 och BNP beräknas ha ökat med 3,5 procent för helåret. Räkner man bort effekterna av skottårets extra dag blir tillväxten 3,2 procent. För 2017 räknar Sveriges Kommuner och Landsting (SKL) med en fortsatt hög tillväxt i svensk ekonomi med en BNP-tillväxt på 2,8 procent, baserat på att exporten väntas ta fart liksom hushållens konsumtion. Däremot beräknas investeringar och offentlig konsumtion växa lite långsammare.

Den fortsatt positiva utvecklingen innebär att sysselsättningen och skatteunderlaget växer snabbt. Arbetslösheten väntas i slutet av 2017 krympa ner mot samma nivåer som vid föregående högkonjunktur, strax innan finanskrisen. Trots det väntas löneutvecklingen bli fortsatt dämpad. Det gäller även inflationen, där konsumentprisindex (KPI) tros hålla sig under 2 procent 2017. Riksbanken antas därför vänta med att höja styrräntan till i början av 2018.

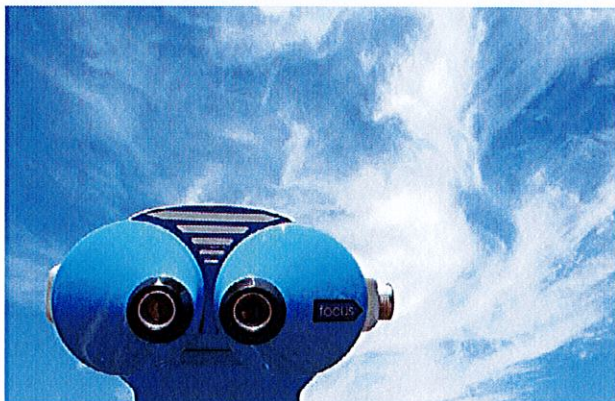
Resursanvändningen i svensk ekonomi väntas stanna på en hög nivå nästa år, följt av ett mer normalt konjunkturläge. Det innebär att BNP, sysselsättning och skatteunderlag utvecklas svagare. Särskilt svag blir utvecklingen 2019 och 2020. BNP beräknas då årligen växa med cirka 1,5 procent att jämföra med 2,2 procent 2018 och 3–4 procent 2015–2017. Sysselsättningen räknad i arbetade timmar beräknas samtidigt sluta öka. För kommunsektorns del innebär det en betydligt svagare utveckling av skatteunderlaget än de närmaste åren. För kommunernas del innebär det stora utmaningar när befolkningen och behovet av skola, vård och omsorg samtidigt växer snabbt.

Nyckeltal för den svenska ekonomin

Procentuell förändring om inte annat anges

	2015	2016	2017	2018	2019	2020
BNP*	3,9	3,2	2,8	2,2	1,6	1,5
Sysselsättning, timmar*	1,0	1,9	1,5	0,3	0,0	0,0
Relativ arbetslöshet, nivå	7,4	6,9	6,5	6,4	6,5	6,7
Timlön, nationalräkenskaperna	3,2	2,3	3,0	3,1	3,4	3,4
Timlön, konjunkturlönestatistiken	2,4	2,6	2,9	3,1	3,4	3,4
Konsumentpris, KPIF-KS	0,6	1,3	1,7	1,9	2,0	2,0
Konsumentpris, KPI	0,0	1,0	1,6	2,3	2,7	2,8
Realt skatteunderlag	2,1	2,3	2,0	0,8	0,4	0,5
Befolkning	1,1	1,2	1,3	1,2	1,1	1,1

*Kalenderkorrigerad utveckling.

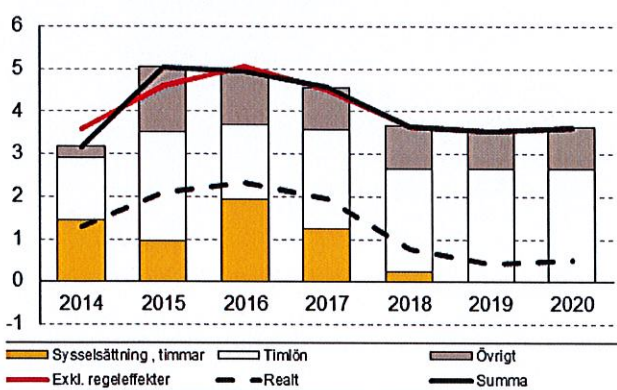


Ökningen av skatteunderlaget stannar av 2018

Den starka tillväxten av skatteunderlaget 2015 väntas fortsätta 2016 och 2017 (se diagram 1). År 2016 ökade antalet arbetade timmar dubbelt så mycket som 2015 men den totala löneökningen var ganska liten. Samtidigt ökade de sociala ersättningarna svagt och grundavdragen steg mer än året innan. Den sammantagna effekten blir en dämpad ökning av skatteunderlaget.

År 2017 dämpas skatteunderlagets ökning ännu mer i takt med att utvecklingen av sysselsättningen bromsar in samt minskade utbetalningar av sjukpenning och arbetslöshetsersättningar.

Utveckling av skatteunderlag, sysselsättning och löner
Procent respektive procentenheter



Källa: Skatteverket och SKL.



Från och med 2018 blir skatteunderlagets ökning mindre än den genomsnittliga sedan millennieskiftet. Det beror framför allt på att den långa perioden med sysselsättningsökning upphör när konjunkturtoppen passeras. Uppgifterna är hämtade från SKL, www.skl.se, 2017-02-17.

Förändringar som kan påverka kommunen

Nytt ersättningssystem för mottagande av ensamkommande barn och unga

Från och med den 1 juli 2017 inför regeringen ett nytt ersättningssystem för mottagandet av ensamkommande barn och unga. Det nya ersättningssystemet baseras i huvudsak på schabloner, vilket kommer att begränsa hur mycket ersättning kommunerna får från staten. I samband med införandet kommer regeringen att inrätta en fond under 2017 och 2018 för att stödja kommunernas omställning.

Eventuell vinstreglering för välfärdsföretag

Den pågående välfärdsutredningen diskuterar möjligheten att begränsa vinster i välfärden, det vill säga att sätta ett tak för hur stora överskott som privata bolag inom vård, skola och omsorg får ta ut i vinst i verksamheten. Förslaget har väckt kritik från privata välfärdsaktörer men även inom kommunsektorn. Om förslaget blir verklighet är bedömningen att det bland annat skulle leda till färre privata välfärdsentreprenörer och därmed stora utmaningar att klara välfärden, för kommuner med många privata utförare.

Framtidsbedömning



Tyresö kommun har under en ganska lång tid klarat att ha en kraftig tillväxt och samtidigt behålla en god ekonomisk hushållning. De senaste åren har kommunens ekonomi dock utvecklats sämre än i jämförbara kommuner. Det ekonomiska resultatmålet, ett överskott på två procent av skatter och statsbidrag, har Tyresö inte uppnått sedan 2011, och resultatet i den ordinarie verksamheten har en negativ utveckling. Det ställer särskilt stora krav på att kunna möta de utmaningar en växande befolkning och ett omfattande investeringsprogram ställer på kommunen.

Omfattande migration

Storstockholm växer med nya invånare. En stor andel är personer födda i andra länder än Sverige. De utrikesfödda är viktiga för den långsiktiga försörjningen av arbetskraft och tillför nya kompetenser och erfarenheter. Inflyttningen ställer samtidigt höga krav på den offentliga servicen.

Tyresö, liksom andra kommuner i regionen, står inför utmaningar som bland annat handlar om integration och livsförutsättningar vad gäller boende, utbildning och arbete, med risker för boendesegregation och att det tar lång tid att etablera sig på arbetsmarknaden.

Befolkningen ökar och det kostar att växa

Tyresö har en ung befolkning jämfört med genomsnittet i riket, men snittåldern ökar och kommunen står inför en kraftig ökning av antalet äldre de närmaste åren, samtidigt som antalet barn och unga ökar. När totalbefolkningen växer ökar efterfrågan på bostäder men också efterfrågan på lokaler för vård, skola och omsorg. Kommunen kommer att behöva göra stora investeringar de närmaste åren. Det kräver en långsiktig planering och styrning för att klara att finansiera kärnverksamheternas utveckling och Tyresös omfattande investeringsprogram.

En utmaning är att skapa ekonomisk stabilitet och förutsägbarhet. Att ha kontroll över intäkter och kostnader samt hög budgetföljsamhet blir särskilt viktigt de närmaste åren, vilket i sin tur kräver noggrann uppföljning av behoven inom verksamheterna och hur effektivt de använder sina pengar.

Tyresö har jämfört med många andra kommuner ett fördelaktigt utgångsläge med ekonomisk tillväxt. Kommunens långsiktiga handlingsförmåga behöver dock bli starkare. Genom att etablera plusresultat på minst två procent de kommande åren stärks kommunens ekonomi successivt, vilket ökar beredskapen för att parera oväntade händelser och möta eventuella lågkonjunkturer.

Det är viktigt för många tillväxtkommuner att ha en hög resultatnivå eftersom de närmaste åren innebär ökade investeringar och ökade kostnader på grund av befolkningsförändringar. Detta måste finansieras, och en viktig grundpelare är att redovisa ett resultat som gör att kommunen kan finansiera merparten av investeringarna själv, utan att behöva låna alltför mycket. Kommunen håller på att ta fram en långsiktig finansiell analys som redovisar investeringsbehovet fram till år 2030. Analysen ska ligga till grund för beslut om finansiella mål och hur kommunen ska finansiera kommande investeringar.

Sammanfattande finansiell analys



Koncernen Tyresö kommun

I koncernen Tyresö kommun ingår, förutom kommunen själv, Tyresö Näringslivs AB och Tyresö Vindkraft AB. Koncernens resultat 2016 uppgick till 130 miljoner kronor efter finansiella poster. Motsvarande resultat 2015 blev 36 miljoner kronor.

(mkr)	2014	2015	2016
Årets resultat	210	29	122
Balansomslutning	4 084	4 359	4 580
Jämförelsestörande poster	183	14	64
Årets resultat exklusive jämförelsestörande poster	210	15	58
Soliditet (%)	11	12	15

Tyresö kommun

Tyresö kommun redovisade 2016 ett resultat på 27 miljoner kronor inklusive jämförelsestörande poster. Resultatet exklusive jämförelsestörande poster var 37,5 miljoner, vilket var betydligt högre än 2015 (0,5 miljoner). Orsaker till det förbättrade resultatet var att skatteintäkterna ökade med 139 miljoner jämfört med 2015 och att verksamhetsintäkterna ökade med 123 miljoner. Verksamhetskostnader inklusive avskrivningar ökade med 125 miljoner.

De totala investeringarna uppgick till 278 miljoner kronor brutto och 244 miljoner netto. Investeringens volym var högre än 2015, men måttlig med tanke på det omfattande investeringsprogrammet. Nettoinvesteringarna finansierades till 57 procent av skatter. Det innebär att kommunen behövde ta nya lån för att finansiera investeringarna.

Koncernen Tyresö kommun redovisade 2016 ett resultat på 122 miljoner kronor. Det var betydligt högre än 2015, och beror dels på kommunens högre resultat samt Tyresö Bostäders vinst på 75 miljoner från fastighetsförsäljning.

Tyresö kommun i siffror

(mkr)	2014	2015	2016
Verksamhetens kostnader	2 481	2 661	2 887
Årets resultat	6	15	27
Jämförelsestörande poster	0	14	-11
Årets resultat exklusive jämförelsestörande poster	6	1	38
Årets resultat exklusive jämförelsestörande poster i relation till skatter och generella statsbidrag	0,3	0,0	1,6
Bruttoinvesteringar	145	197	278
Nettoinvesteringar	108	182	244
Balansomslutning	2 260	2 476	2 694
Soliditet (%)	3	5	6

God ekonomisk hushållning ur ett resultatperspektiv

Ett av kommunens finansiella mål är att årets resultat i den ordinarie verksamheten över tid ska uppgå till minst 2 procent av skatteintäkter, generella statsbidrag och utjämningsbidrag. År 2016 blev resultatet 1,6 procent av skatter och bidrag. Den senaste femårsperioden har Tyresö redovisat ett genomsnittligt resultat på 1,3 procent exklusive jämförelsestörande poster.

Investeringsverksamheten

Bruttoinvesteringarna uppgick till 278 miljoner kronor 2016. Räkna man bort investeringsbidrag på 34 miljoner var investeringarna 244 miljoner, vilket alltså var nettoinvesteringarna som kommunen själv betalade för. Investeringens nivå var högre än 2015.

Balanskravet uppfylldes

Kommunen uppfyllde 2016 det lagstadgade balanskravet och har uppfyllt balanskravet under alla år sedan 1994.

På väg mot vision och mål



Kommunens uppdrag är att erbjuda service och tjänster av hög kvalitet till kommunens invånare, för deras olika skeden i livet. Det kräver att kommunen har en helhets-syn, medborgarfokus och arbetar långsiktigt. För att kommunens resurser ska utnyttjas effektivt och ge högsta möjliga kvalitet är det också viktigt att medarbetare på alla nivåer inom kommunen är involverade och delaktiga i kvalitetsarbetet.

En gemensam vision och fem strategiska målområden är ledstjärnor för allt arbete inom Tyresö kommun. Utifrån målområdena formulerar kommunen strategiska mål och särskilda uppdrag för hela mandatperioden.

Målstyrningen ska ge Tyresöborna största möjliga nytta för skattepengarna och för att kommunens vision ska kunna förverkligas krävs att alla arbetar mot målen. Alla mål följs upp med hjälp av indikatorer, till exempel kvalitetsmått och nyckeltal. Resultaten analyseras och används av kommunen sedan i sin verksamhetsutveckling. Det här avsnittet redovisar uppföljningen av de strategiska målen och de särskilda uppdragen till och med 2016. Avsnittet avslutas med en sammanfattande bedömning av måluppfyllelsen.

Strategiska målområden

- Livskvalitet – den attraktiva kommunen.
- Medborgarfokus – varje Tyresöbo i centrum.
- Blomstrande näringsliv.
- God och långsiktig hushållning med effektiva verksamheter.
- Attraktiv arbetsgivare.



Måluppfyllelse 2016 Strategiskt mål: Livskvalitet



1 TYRESÖ ÄR EN AV SVERIGES MEST ATTRAKTIVA BOENDEKOMMUNER

MÅLET BEDÖMS VARA UPPFYLLT I HÖG GRAD.

Expansiv kommun

Det är populärt att bo i Tyresö. Det byggs nya lägenheter och småhus på många platser i kommunen – ofta i naturnära lägen. 2016 överträffades målet att bygga 300 nya bostäder under året, 393 bostäder färdigställdes. Antalet bostäder i antagna detaljplaner ger goda möjligheter till hög bostadsproduktion för många år framöver.

Många nya byggprojekt är på gång och befolkningen uppgår nu till över 47 000 invånare. Det nya Strandbadet och båtmarinan med plats för nästan 200 båtar samt hundrastgården invid Wättinge Gårdsväg har invigts.

Under hösten pågick arbetet för fullt med att få infrastrukturen på plats i Tyresö kommuns största stadsbyggnadsprojekt de närmaste åren – Norra Tyresö Centrum. Projektet, som omfattar 1 000 resurseffektiva bostäder som främjar en hållbar livsstil, börjar med byggandet av ett 16-våningshus. Tyresöborna har fått vara med och påverka gatunamnen som bygger på temat vatten.

Nöjda medborgare

Medborgarundersökningen 2016 visar att Tyresöborna är nöjda med sin kommun. Tyresö är en bra plats att bo och leva på, kommunens verksamheter får gott betyg och informationen är god. Resultatet för de tre övergripande måtten var bättre än snittet i både riket och länet, och även en förbättring av Tyresös egna värden jämfört med den senaste mätningen. Andelen Tyresöbor som skulle rekommendera vänner och bekanta att flytta till Tyresö var 79 procent i senaste undersökningen

Information

Allt fler följer kommunen i sociala medier och ”gillar” inlägg där. Kommunens Facebooksida hade nära 7 250 följare vid årsskiftet – en ökning med drygt 850 sedan 2015. Verksamheterna kan visa upp sig på Instagram genom en ”stafett” och antalet följare på Instagram har ökat starkt till närmare 1 500 vid årsskiftet – 450 fler än i början av 2016.

Social och ekologisk hållbarhet

Andelen invånare i Tyresö som får ekonomiskt bistånd är låg. Däremot utgör vuxna biståndstagare med långvarigt ekonomiskt bistånd en stor andel av dessa, 28 procent, vilket är i nivå med riksgenomsnittet och 10 procentenheter lägre än länet.

Kommunen har utvecklat sin samverkan med polisen med en ny kommunpolis på plats i Tyresö och ett antal beslutade medborgarlöften. Tyresö ingår tillsammans med Nacka och Värmdö i projektet *Huskurage*. Huskurage är en metod för att förebygga våld genom att ge grannar verktyg att agera.

Kulturutbudet är stort och föreningslivet är både omfattande och aktivt. Kulturskolan, fritidsgårdarna och Café

Bonza är exempel på bra ungdomsverksamheter. Bergfotens fritidsgård som riktar sig till personer med funktionsnedsättning arbetar framgångsrikt med delaktighet och är mycket välbesökt. Deltagandet i föreningslivet i kommunen fördelar sig jämnt mellan flickor och pojkar i åldern 7–20 år.

Tack vare samordnade varutransporter har kommunerna på Södertörn, Tyresö inräknat, lyckats halvera koldioxidutsläppen. Det var ett av målen med satsningen och detta har uppnåtts efter bara ett år. Förutom den direkta miljövinsten var målet även en ökad trafiksäkerhet vid skolor och förskolor, genom att antalet lastbilar som levererar till enheterna minskat till en sjättedel av det tidigare antalet.

Andelen miljöfordon per invånare är 22 procent i Tyresö, vilket är bättre än i länet i övrigt. Även andelen miljöfordon i kommunens egen verksamhet är högre än i många andra kommuner. Målet för ekologiska livsmedel i organisationen har uppnåtts, men måttet baseras på inköpssumman, inte mängden eller antalet produkter, vilket gör det svårt att bedöma måluppfyllelsen och effekterna. Andelen varierar också en hel del mellan olika enheter. Därför behöver kommunen göra en djupare analys av inköpen.

Bäst att bo

Tidningen Fokus rankar Sveriges kommuner i den årliga undersökningen Bäst att bo. Tyresö klättrade 2016 till plats 24 av landets 290 kommuner. I rankingen, som omfattar ett 40-tal faktorer från huspriser, ohälsotal, tillgång till bredband och medeltemperatur till andel unga, sysselsättningsgrad och skattesats, hamnade Tyresö totalt på plats tio av länets 26 kommuner. Tyresö har klättrat på rankingen sju år i rad.

Indikator – Livskvalitet	Utfall 2013	Utfall 2014	Utfall 2015	Utfall 2016	Mål 2018
Medborgarundersökning – Tyresös medborgare bedömer hur det är att bo och leva i kommunen. (NRI, nöjd-region-index 0–100)	67	71	–	70	
Tyresös placering i tidningen Fokus ranking. (Plats)	44	35	28	24	
Andel inköpta ekologiska livsmedel i organisationen. (%)		26	28	30	30
Miljö och trafik – andel miljöbilar i den kommunala organisationen. (%)		43,2	42,3	44,4	100



2 TYRESÖ ÄR EN AV SVERIGES BÄSTA SKOLKOMMUNER MÅLET BEDÖMS VARA I HÖG GRAD UPPFYLLT.

Förskola

90 procent av vårdnadshavarna anger att de är nöjda med förskoleverksamheten, men trenden är svagt nedåtgående. Upplevelsen av trygghet och fokus på lärandet har stabila resultat. Barns och vårdnadshavares delaktighet är fortfarande ett område som behöver bli bättre. Att se utvecklingen 2017 blir intressant eftersom den nya organisationen då bör ha stabiliserat sig och många processer som startade 2016 för att stärka den pedagogiska verksamheten borde börja ge effekt i förskolan.

Grundskola

Tyresö hamnade 2016 på plats 48 av Sveriges 290 skolkommuner i SKL:s årliga ranking Öppna jämförelser. Resultatet innebär att kommunen klättrat på listan och sedan 2015 är Tyresö en av de 50 bästa skolkommunerna i landet – ett mål som kommunen haft länge.

Grundskolan nådde höga resultat för det strategiska målet att vara en av Sveriges bästa skolkommuner. Eleverna har höga kunskapsresultat. Meritvärde, andel behöriga till gymnasiet samt andel elever med fullständiga betyg har ökat de senaste åren. Dock sjönk resultatet något när det gäller elever med fullständiga betyg vårterminen 2016. För områdena delaktighet och trygghet var resultaten ökande eller stabila. Eleverna är i hög grad nöjda med sin skola.

Kvalitetsarbetet i fokus

Kommunen bedömer att kvaliteten i den löpande verksamheten i förskola och grundskola som helhet är hög, men att den är ojämn, framför allt bland förskolorna. Många processer startades 2016 för att kvalitetssäkra styrning och uppföljning av verksamheten. Förändringsarbete tar tid och det tar ofta ett par år innan effekterna märks.

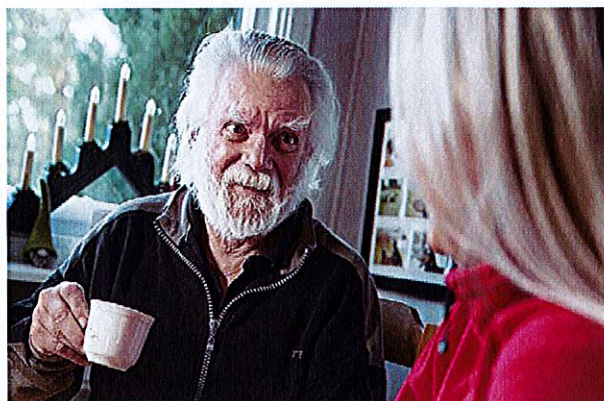


Det systematiska kvalitetsarbetet har varit i fokus 2016. Dels har läroplansmålen vävt in i målstyrningen och enheternas planer har förändrats från att vara beskrivande enhetsplaner till aktivitetsstyrda och framåtsyftande aktivitetsplaner. Barn- och utbildningsförvaltningen har utvecklat resultatdialoger där verksamhetschefen tillsammans med varje förskolechef eller rektor diskuterar förskolans eller skolans resultat.

Gymnasium

Andelen nior från Tyresö kommun som söker till Tyresö gymnasium är fortfarande låg. Ett regionalt arbete har pågått de senaste åren med syfte att göra det möjligt för varje elev att komma in på sitt förstahandsval. Konkurrensen om eleverna är stor och många unga väljer gymnasieutbildning i närliggande kommuner. Antalet elever på Tyresö gymnasium har minskat från cirka 1 400 till 550 elever sedan 2011. Under våren 2016 beslutade kommunen att stoppa intaget till de högskoleförberedande programmen och fasa ut dessa. Samtidigt kunde Tyresö gymnasium under hösten starta fullsatta klasser på yrkesprogrammen vilket gör att det vid årsskiftet ändå var fler elever på Tyresö gymnasium än vid vårterminens slut.

Indikator – Livskvalitet	Utfall 2013	Utfall 2014	Utfall 2015	Utfall 2016	Mål 2018
Grundskola – sammanvägt resultat i grundskolan, alla skolor. (Plats)	158	113	49	48	50
Gymnasieskola – andel elever som fullföljt gymnasieutbildning efter fyra år. [%]		71,30	79,60	76,90	
Förskola – andel föräldrar som instämmer i påståendet "Jag är nöjd med verksamheten i mitt barns förskola" (föräldrarenkät). [%]		93	91	90	



Strategiskt mål: Medborgarfokus



3 TYRESÖBORNA ÄR NÖJDA MED DEN KOMMUNALA SERVICEN

MÅLET BEDÖMS VARA I HÖG GRAD UPPFYLLT.

Socialtjänst

I Tyresö kommun är de äldre ganska nöjda sammantaget med äldreomsorgen. Resultaten kommer från Socialstyrelsens årliga brukarundersökning och har inte ändrats särskilt mycket de senaste tre åren. Tyresö hade något sämre resultat än snittet i både riket och länet inom vård- och omsorgsboende och resultatet har försämrats något sedan mätningen 2015. För hemtjänsten var värdet i nivå med rikssnittet. Resultaten varierar mellan 73 och 100 procent i landets kommuner och Tyresö hade bland de 25 procent lägsta värdena av Sveriges kommuner.

Inom individ- och familjeomsorgen görs nationella brukarundersökningar sedan två år tillbaka. Tyresö hade höga värden i undersökningen. Brukarnas bedömning totalt inom individ- och familjeomsorg visar att 88 procent är nöjda, vilket är ett bättre resultat än för alla deltagande kommuner. Inom barn- och ungdomsvård svarade 100 procent av de som besvarat enkäten att de är nöjda.

Tekniska serviceområden

I undersökningen Kritik på teknik som genomförs vart tredje år har invånare i Tyresö tyckt till om kommunens tekniska service (209 av ett urval på 500 personer besvarade

enkäten). Mest nöjda är Tyresöborna med vinterväghållning, vattenkvalitet och avfallshantering. Lägst omdömen får trafiksäkerhet på den egna gatan, standarden på gator och vägar och skötsel av lekplatser. Tyresös värden var i nivå med snittet för övriga deltagande kommuner. Renhållningen i kommunen håller hög kvalitet vilket visar sig i en minimal andel reklamationer på de utförda tjänsterna.

Kultur och fritid, vuxenutbildning och arbetsmarknadsinsatser

I SCB:s medborgarundersökning rankas kommunens idrotts- och motionsanläggningar högt och Tyresö låg över snittet bland deltagande kommuner. Måttet för kulturområdet var på samma nivå som 2014.

Det systematiska kvalitetsarbetet i Väga Visa, ett samarbete om utvärdering av kulturskoleverksamhet, visade en kundnöjdhet på 95 procent för kulturskolan. Andelen som anser att de har inflytande i kulturskolans verksamhet har ökat. Kommunen gjorde en temagranskning av fritidsgårdarna 2016. Enkätens resultat visar att besökarna är nöjda med verksamheten.

Synpunkter, felanmälningar och kvalitetsgranskning

Under 2016 inkom 1 845 klagomål, 71 beröm och 342 förslag till kommunens gemensamma synpunktshandling. Det var en ökning jämfört med 945 synpunkter 2015. Att synpunkter och felanmälningar lämnas via samma kanal underlättar för medborgarna som inte behöver bedöma vilken typ av ärende de har. Kvalitetsgranskningar inom förskola och socialtjänst visar att en hög andel av brukare, anhöriga och föräldrar är nöjda med servicen och insatserna.

Indikator – Medborgarfokus	Utfall 2013	Utfall 2014	Utfall 2015	Utfall 2016	Mål 2018
Medborgarundersökning – vad tycker medborgarna i Tyresö kommun om kommunens verksamheter? (NMI, nöjd-medborgar-index 0-100)	56	61	0	59	



4 TYRESÖBORNA KAN PÅVERKA KOMMUNENS VERKSAMHET

MÅLET BEDÖMS VARA I HÖG GRAD UPPFYLLT.

I SCB:s medborgarundersökning fick Tyresö bättre resultat än genomsnittet för alla deltagande kommuner 2016. Den faktor som fått högst betyg i Tyresö är information. **Lägst betyg fick faktorn påverkan. Tyresö fick högre betyg än genomsnittet på områdena kontakt och information.** Resultat för faktorerna påverkan och förtroende var i nivå med genomsnittet.

Kommunen har tagit fram ett program för medborgardialog. Det innehåller bland annat metoder för medborgarna att kunna påverka. För att göra det enklare för kommunmedborgare att lämna förslag och påverka politiska beslut och verksamheter har kommunen infört Tyresöinitiativet. Alla som är över 16 år och som bor, studerar eller arbetar i Tyresö kan lämna förslag till Tyresös politiker. Genom Tyresöinitiativet blir förslagen synliga för alla, så att andra privatpersoner kan visa sitt stöd genom att skriva under dem. När ett förslag har fått minst 50 underskrifter ska politikerna i den berörda nämnden ta upp förslaget som ett beslutsärende och sedan publicera sitt beslut via Tyresöinitiativet inom tre månader.



Strategiskt mål: Blomstrande näringsliv



5 TYRESÖ HÖR TILL DE 25 BÄSTA KOMMUNERNA I SVERIGE NÄR DET GÄLLER FÖRETAGSKLIMATET

MÅLET BEDÖMS VARA I HÖG GRAD UPPFYLLT.

År 2016 klättrade Tyresö kommun från plats 62 av 290 till att nu ha Sveriges 18:e bästa företagsklimat enligt Svenskt Näringslivs rankning. Det innebär att kommunen har nått målet att bli en av de 25 högst rankade kommunerna. Det företagen gav kommunen allra bäst betyg på 2016 var allmänhetens attityd till företagande. En del av rankningen bygger på statistik där Tyresö är bland de 10 procent bästa kommunerna vad gäller nyföretagsamhet, marknadsförsörjning, entreprenader och andel invånare i arbete.

Indikator – Medborgarfokus	Utfall 2013	Utfall 2014	Utfall 2015	Utfall 2016	Mål 2018
Medborgarundersökning – vad tycker medborgarna i Tyresö kommun om inflytandet i kommunen? (NII, nöjd-inflytande-index 0–100)	36	45	0	47	



6 TYRESÖS FÖRETAGARE ÄR NÖJDA MED DEN SERVICE OCH DET BEMÖTANDE DE FÅR I KOMMUNEN MÅLET BEDÖMS VARA I HÖG GRAD UPPFYLLT.

Enligt Stockholm Business Alliance (SBA) undersökning 2016 blev NKI (nöjd-kund-index) 70 för Tyresö och kommunen hamnade på plats 25 totalt. Det var under SBA:s mål på NKI 75 men Tyresö har ett högt betyg enligt undersökningen.

Kommunen har sjuösatt en utförarwebb med information till privata utförare inom socialtjänsten, friskolor och fristående förskolor. Här finns också information till utförare som hyr lokal av kommunen och till entreprenörer inom det tekniska området.



7 ARBETSLÖSHETEN ÄR BLAND DE LÄGSTA I REGIONEN OCH SYSSÄTTNINGSGRADEN HÖG MÅLET ÄR I HÖG GRAD UPPFYLLT.

Arbetslösheten bland unga i åldern 16–24 år har minskat. Kommunen måste förbättra uppföljningen av de ungdomar som varken studerar eller arbetar. Kommunerna i Sverige är ålagda att föra ett register över de ungdomar som omfattas av det kommunala aktivitetsansvaret. Aktivitetsansvaret omfattar ungdomar som inte fyllt 20 år och som inte deltar i eller inte har fullföljt utbildning på nationella program i gymnasieskola, nationella eller individuellt utformade program i gymnasiesärskola eller motsvarande utbildning. Elever som går något av introduktionsprogrammen ingår i kommunens aktivitetsansvar, eftersom ett introduktionsprogram inte är (eller motsvarar) ett nationellt program. Under 2016 rekryterades en studie- och yrkesvägledare med ansvar för det kommunala aktivitetsansvaret.

I övriga grupper var arbetslösheten oförändrat låg i Tyresö, runt tre procent arbetslösa av andelen invånare. Andelen förvärvsarbetande var högre i Tyresö än i både länet och riket.

Indikator – Blomstrande näringsliv	Utfall 2013	Utfall 2014	Utfall 2015	Utfall 2016	Mål 2018
Företagare bedömer kommunens företagsklimat – Svenskt Näringsliv. (Plats)	26	43	62	18	25
Tyresös rankning i "Årets företagarkommun". (Plats)	175	39	46	0	25
Så uppfattar företagare utanför kommunen den service de fått från kommunen – SBA Servicemätning. (Plats)		69	68	70	75
Arbetslösa i kommunen i åldern 16–24 år – andel av invånarna. (%) Källa: Arbetsförmedlingen och SCB.	5,3	4,0	3,1	3,2	
Arbetslösa i kommunen i åldern 18–64 år – andel av invånarna. (%) Källa: Arbetsförmedlingen och SCB.	4,4	3,5	3,2	3,2	



Strategiskt mål: God och långsiktig hushållning med effektiva verksamheter



8 KOMMUNENS SAMLADE RESULTAT I DEN REGULJÄRA VERKSAMHETEN (EXKLUSIVE JÄMFÖRELSESTÖRANDE POSTER) UPPGÅR TILL MINST TVÅ PROCENT AV SKATTEINTÄKTER OCH STATS BIDRAG UNDER MANDATPERIODEN
MÅLET ÄR INTE UPPFYLLT.

Kommunen nådde inte det finansiella mål att resultatet i den löpande verksamheten ska motsvara 2 procent av skatter och bidrag 2016. Den senaste femårsperioden har resultatet i genomsnitt varit 1,3 procent av skattenettot, vilket innebär att målet inte heller nåtts hittills under mandatperioden.

Indikator – God och långsiktig hushållning med effektiva verksamheter	Utfall 2014	Utfall 2015	Utfall 2016	Mål 2018
Ekonomi – årets resultat i förhållande till skatteintäkter, generella statsbidrag och utjämnning. [%]	0,3	0,0	1,6	2,0



9 INVESTERINGAR I DEN SKATTEFINANSIERADE VERKSAMHETEN FINANSIERAS VIA SKATTEINTÄKTER
MÅLET ÄR INTE UPPFYLLT.

Av årets totala investeringar finansierade kommunen 57 procent med egna medel, resten har finansierats med nya lån, vilket gjort att kommunens skulder ökat från 700 mkr till 820 mkr.

Indikator – God och långsiktig hushållning med effektiva verksamheter	Utfall 2014	Utfall 2015	Utfall 2016	Mål 2018
Andel nettoinvesteringar i skattefinansierad verksamhet som finansierats med egna medel [skattefinansieringsgraden av nettoinvesteringar]. [%]	87	68	57	100



**10 VARJE VERKSAMHETSOMRÅDE SKA BEDRIVAS INOM RAMEN FÖR TILLDELADE EKONOMISKA RESURSER
MÅLET ÄR DELVIS UPPFYLLT.**

För kommunen som helhet var det redovisade resultatet i linje med den justerade budgeten för 2016. Flera verksamheter hade dock budgetavvikelse, såväl underskott som överskott. De verksamheter som redovisade stora överskott mot budget var bland annat väghållning och park samt renhållning, medan bland annat omsorg om personer med funktionsnedsättning och gemensam verksamhet redovisade underskott.

Indikator – God och långsiktig hushållning med effektiva verksamheter	Utfall 2013	Utfall 2014	Utfall 2015	Utfall 2016	Mål 2016
Ekonomiskt resultat. (mkr)	40	6	15	27	27



Strategiskt mål: Attraktiv arbetsgivare



**11 MEDARBETARNA REKOMMENDERAR TYRESÖ KOMMUN SOM ARBETSGIVARE
MÅLET ÄR DELVIS UPPFYLLT.**

I medarbetarundersökningen hösten 2016 var medarbetarindex högre för Tyresö än för andra kommuner som gjort samma undersökning. 51 procent av medarbetarna kan rekommendera Tyresö kommun som arbetsgivare och 30 procent gav neutrala svar, det vill säga 3 på en skala 1–5. Måttet är inte jämförbart med tidigare år eftersom man då bara kunde svara ja eller nej. 2015 svarade 81 procent ja på frågan om de kan rekommendera Tyresö som arbetsgivare. **Tolkningen är inte enkel och även om de flesta inte svarar nej, är personalomsättningen hög i många verksamheter, både bland chefer och medarbetare. Att behålla duktiga medarbetare och chefer är väldigt viktigt eftersom det är dyrt att rekrytera ny personal och det påverkar även effektiviteten i verksamheterna.**

Frågor som fick sämre resultat i medarbetarundersökningen var hur förslag och idéer fångas upp och välkomnas i organisationen. Många av medarbetarna är också osäkra på hur de bidrar till utvecklingen i kommunen, det vill säga hur de är delaktiga i det gemensamma arbetet mot mål och vision.

Balansen mellan arbete och privatliv blir allt viktigare och ett gott exempel på hur man kan främja det är stadsbyggnadsförvaltningens ”satellitkontor” på Högbergsgatan i Stockholm. Syftet med lokalen är att effektivisera stadsbyggnadsförvaltningens arbete eftersom verksamheten innebär många möten och samarbeten inne i Stockholm.



Under 2016 tog kommunen fram ett chefs- och ledarprogram för att få en kommunövergripande ledarutveckling. HR-avdelningen behöver tydliggöra sitt uppdrag och tjänsteutbud eftersom knappt 60 procent av kommunens chefer vet vilket stöd de kan få från HR-avdelningen.



Indikator – Attraktiv arbetsgivare	Utfall 2013	Utfall 2014	Utfall 2015	Utfall 2016	Mål 2018
Andel av kommunens anställda som skulle rekommendera Tyresö kommun som arbetsgivare. [%]			81	51*	

* Inte jämförbart mellan 2015 och 2016.



12 MEDARBETARNAS SJUKFRÅNVARO ÄR LÄGRE ÄN FYRA PROCENT

MÅLET ÄR INTE UPPFYLLT FÖR 2016.

Sjukfrånvaron 2016 var i stort sett oförändrad från förra året, 7,6 procent. Fortfarande är sjukfrånvaron för hög för att kommunen ska kunna nå målet 4 procent 2018. Under 2016 har HR-avdelningen arbetat med att förbättra processerna för rekrytering, rehabilitering och arbetsmiljö. Det gjordes i ett nära samarbete med berörda verksamheter. Utvärderingsföretaget PwC granskade under hösten 2016 kommunens rehabiliteringsprocess och bedömde den som godkänd.

Indikator – Attraktiv arbetsgivare	Utfall 2013	Utfall 2014	Utfall 2015	Utfall 2016	Mål 2018
Den totala sjukfrånvaron i hela kommunen. [%]	7,3	7,4	7,6	7,6	4,0

13 SYSSELSÄTTNINGSGRADEN ÄR ANPASSAD TILL DE ANSTÄLLDAS ÖNSKEMÅL

MÅLET ÄR I HÖG GRAD UPPFYLLT.

Medarbetarundersökningen visar att 90 procent av de anställda har den sysselsättningsgrad de önskar. Andelen heltidsanställda, 77 procent, var i nivå med snittet i både riket och Stockholms län.

Indikator – Attraktiv arbetsgivare	Utfall 2014	Utfall 2015	Utfall 2016	Mål 2018
Andel av de anställda i kommunen som anger att sysselsättningsgraden är anpassad till deras önskemål. [%]	-	90	90	

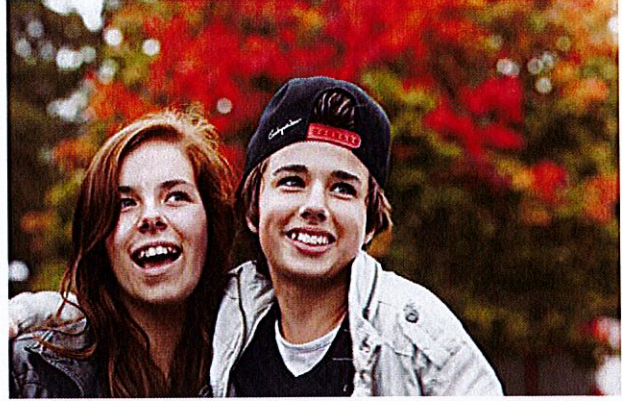
Sammanfattande bedömning av måluppfyllelsen

Resultaten visar att Tyresö är en av regionens mest attraktiva boendekommuner. Utmaningen är att vara en expansiv kommun och samtidigt nå goda resultat och samma eller högre kvalitet. Tyresöborna är nöjda med den kommunala servicen och känner att de kan påverka kommunen. Många mål för verksamheterna uppfylldes och resultaten var generellt över eller i nivå med andra kommuner. Resultaten varierar samtidigt från mycket goda inom vissa områden och acceptabla inom andra. För att bli en kommun i toppklass behöver alla verksamheter ha en hög och jämn nivå. Samverkan med näringslivet fungerar väl i Tyresö och företagsklimatet är gott.



För de finansiella målen är resultaten däremot inte tillfredsställande. Resultatmålet på två procent av skatter, generella statsbidrag och utjämning har kommunen inte nått under de senaste fem åren. Andelen av kommunens investeringar som finansierats av skatteintäkter var mindre än 57 procent 2016, och upplåningen ökade med 120 mkr för att betala resterande investeringar.

Medarbetarna ger goda omdömen i medarbetarundersökningen, men en hög personalomsättning och hög sjukfrånvaro är oroande eftersom Tyresö behöver engagerade och delaktiga medarbetare som trivs och stannar kvar. För



att både kunna rekrytera och behålla kompetenta chefer och medarbetare behövs nytänkande och kulturförändringar. Krav och förväntningar förändras och Tyresö kommun behöver följa med i utvecklingen för att vara en attraktiv arbetsgivare.

Den sammanfattande bedömningen är att för målområdena Livskvalitet, Medborgarfokus och Blomstrande näringsliv uppfylldes målen i hög grad. Målen inom målområdet God och långsiktig hushållning med effektiva verksamheter uppfylldes inte och målen uppfylldes delvis för Attraktiv arbetsgivare.

Kommunens personal



Tyresö kommun har engagerade medarbetare och ett gott ledarskap. Det framgår av medarbetarundersökningen som gjordes hösten 2016.

Undersökningen visar också att kommunens medarbetare överlag är tillfreds med det arbete de utför. Resultatet för detta medarbetarindex var 69 (av index 0–100). Det är högre än snittet på 64 bland de hundratals andra organisationer och företag som gjort samma undersökning.

Ledarskapsindex som mäter det utövade ledarskapet blev 73, att jämföra med snittet på 67. Det är ett gott betyg till Tyresö kommuns chefer.

Enkäten mäter också hållbart medarbetarengagemang (HME) enligt en modell som alla kommuner använder. I Tyresö ökade måttet för medarbetarengagemang till 79 (76 år 2015) vilket var över kommunsnittet på 77.

Medarbetarenkäten är en bra utgångspunkt för det fortsatta arbetet med Tyresös attraktivitet som arbetsgivare.

Attraktiv arbetsgivare

Ett av Tyresö kommuns fem strategiska mål är att vara en attraktiv arbetsgivare. Detta för att kunna attrahera, rekrytera, anställa och behålla rätt kompetens.

Kopplat till målet finns tre indikatorer.

<p>Systematiskt utvärderat</p> <p>Sysselsättningsgraden är anpassad till de anställdas önskemål</p>	<p>Andelen heltidsanställda har ökat de senaste tre åren. 77 procent har heltidsanställning, vilket är en högre andel än kommunsnittet.</p> <p>I medarbetarenkäten 2016 svarade 89 procent att de har den sysselsättningsgrad de önskar, 4 procent vill arbeta mer och 7 procent mindre.</p>
<p>Systematiskt utvärderat</p> <p>Anställda rekommenderar Tyresö kommun som arbetsgivare</p>	<p>51 procent kan rekommendera Tyresö kommun som arbetsgivare. 30 procent var neutrala och 19 procent kunde inte rekommendera Tyresö som arbetsgivare. Årets resultat är inte jämförbart med tidigare resultat på grund av ny mätmetod.</p>
<p>Systematiskt utvärderat</p> <p>Sjukfrånvaron ligger under 4 procent 2018</p>	<p>Sjukfrånvaron var 7,6 procent 2016, samma som 2015. Det är det första året sedan 2011 som sjukfrånvaron inte ökade.</p> <p>HR-avdelningen har tagit fram en rehabiliteringshandbok för chefer, som de kunnat använda från januari 2016. Rehabiliteringshandboken ingår vid chefsutbildning i rehabilitering.</p> <p>Sjukfrånvaron ökar i hela landet och många fastnar i långa sjukskrivningar på grund av Försäkringskassans tak för hur många som ska beviljas sjukersättning tills vidare.</p> <p>Långa väntetider till primärvård och specialistvård bidrar också till längre sjukskrivningar.</p> <p>Sedan 2011 har andelen långa sjukskrivningar ökat från 46 procent till 53 procent av den totala sjukfrånvaron i Tyresö.</p>

samhällsutvecklings

HÖGA AMBITIONER. NÄRA LIVET.

Chefsutveckling

En viktig pusselbit för att utveckla ledarskapet i Tyresö kommun är att tydliggöra förväntningar och önskad ledarskapskultur. Kommundirektörens ledningsgrupp har tillsammans med kommunens chefer under våren och hösten 2016 arbetat med att ta fram en ny ledarfilosofi. Ledarfilosofin beskriver de grundläggande förhållningssätt och beteenden kommunen som arbetsgivaren strävar efter. Fokus ligger på resultat och ledorden är *dialog, engagemang, helhetsyn, tillit och mod*.

Chefs- och ledarprogrammet

Kommunen tog fram ett nytt chefs- och ledarprogram 2016. Programmet ska förbättra Tyresö kommuns förmåga att leverera värde till sina invånare på kort och lång sikt utifrån kommunens mål, samt stärka och utveckla cheferna i deras roll. Programmet bidrar även till att nå det strategiska målet ”attraktiv arbetsgivare”, både när det gäller att attrahera och rekrytera chefer och medarbetare, och att behålla och utveckla chefer och medarbetare.

Programmet består av tre delar:

- Chefen som arbetsgivare.
- Chefen som ekonomi- och verksamhetsansvarig.
- Chefen som ledare.

Inom varje del finns olika blockutbildningar som utvärderas löpande för att kommunen ska kunna förfina programmets innehåll vartefter. För att ledarprogrammet ska ge resultat är det obligatoriskt för alla chefer att delta i chefs- och ledarprogrammet. Över tid ska alla ledare ha gått alla utbildningar.

Chefen som arbetsgivare. Hösten 2016 har HR-avdelningen erbjudit interna utbildningar inom företrädesrätt och LAS, rekrytering, arbetsmiljö, rehabilitering, löneöversyn och grund i arbetsrätt. Samma utbildningar erbjuds våren 2017 plus en utbildning i arbetsrätt/misskötsamhet samt en utbildning i lönebildning.

Chefen som ekonomi- och verksamhetsansvarig. Hösten 2016 erbjöds cheferna utbildningen ”Så fungerar kommunens ekonomi” som även erbjuds våren 2017.

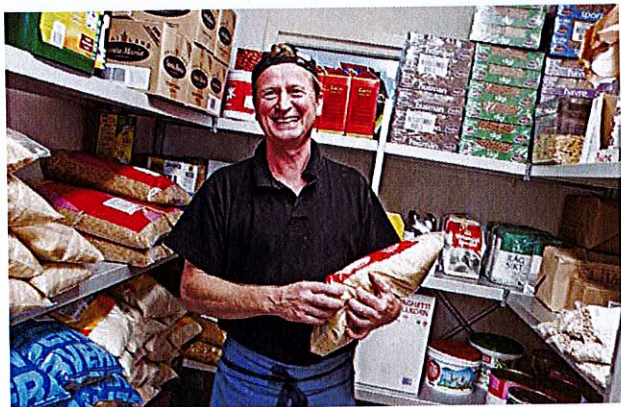
Chefen som ledare. Hösten 2016 förberedde kommunen upphandling av denna del i programmet. En arbetsgrupp har tagit fram förfrågningsunderlag för upphandlingen, som beräknas vara klar med val av leverantör i februari 2017 och färdigt avtal i mars 2017. Chefen som ledare kommer att innehålla både individuell ledarutveckling och ledningsgruppsutveckling.

Under 2016 anordnade kommunen också fyra chefsdagar för alla chefer, med olika teman:

- Framtidsspaning och en modell för omvärldsanalys.
- Chefens roll som ledare.
- Rollen som ledare i en politiskt styrd organisation.
- Arbete med medarbetarenkäten och summering av året.

Kompetensutveckling för medarbetare

HR-avdelningen har genomfört en introduktionsutbildning för nya medarbetare under året. Utöver detta har all personal erbjudits utbildning i hjärt-lungräddning samt brandskyddsutbildning. HR-avdelningen bjöd även in all personal till en halvdagsutbildning om pensionsfrågor.



Arbete med hälsa och arbetsmiljö

Hälsoprofiler

Sedan 2007 erbjuds alla medarbetare i kommunen att göra en hälsoprofil vart tredje år via företagshälsovården. I undersökningen ingår provtagning, ett cykelergometer-test och ett samtal med företagssköterska. Om något onormalt hittas vid provtagningen erbjuds medarbetaren en tid hos företagsläkare eller företagssköterska.

År 2016 genomförde 517 medarbetare en hälsoprofil och 88 av dem följdes upp av företagsläkare eller företagssköterska. Uppföljningen har handlat om blodtryck, blodsocker, sköldkörtel, prostata, blodvärde med mera.

Friskvård

Under 2016 beviljades 1 181 medarbetare friskvårdspeng (1 170 år 2015). I genomsnitt betalade kommunen ut 1 366 kr per person i friskvårdspeng (1 359 år 2015). Medarbetarnas användning av friskvårdspengen ökade marginellt från 2015, liksom kommunens kostnader för den.

Personalstöd

Kommunens anställda har via företaget Falck Healthcare tillgång till personalstöd via telefon dygnet runt. Frågorna kan vara både arbetsrelaterade och privata. I tjänsten ingår upp till fem enskilda samtal med en terapeut vid behov.

Under 2016 hanterade Falck Healthcare 217 ärenden, vilket var 40 ärenden fler än 2015. Andelen arbetsrelaterade ärenden minskade med 6 procentenheter jämfört med 2105 till 39 procent av alla ärenden.

Tilläggs tjänster är vanligtvis extra stödsamtal (förutom de fem som ingår) och som bekostas av arbetsplatsen.

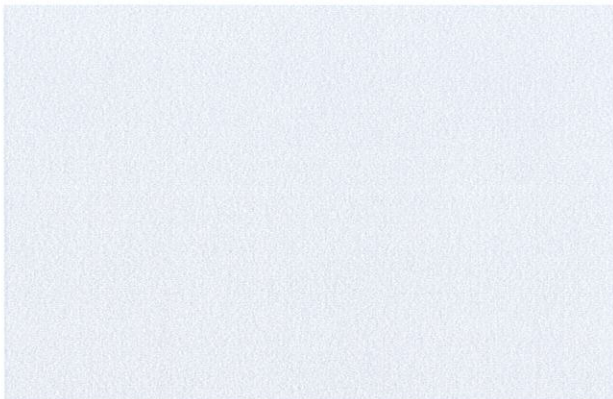
(%)	Arbetsrelaterat	Privatrelaterat	Tilläggs-tjänster	Totalt
Andel ärenden 2016	39	54	7	100
Andel ärenden 2015	45	50	5	100
Andel ärenden 2014	28	66	6	100

Rehabilitering

HR tog fram en rehabiliteringshandbok i början av 2016. Den fungerar som ett stöd för chefer i deras rehabiliteringsansvar, och har bidragit till ett intensivare rehabiliteringsarbete under året.

Vid rehabilitering är den anställda och chef nyckelpersoner. Företagshälsovården och HR fungerar som ett stöd i processen. Försäkringskassan bjuds ofta in till rehabiliteringsmöten men deltar sällan. En sköterska vid företagshälsovården samordnar tider för rehabiliteringsmöten med anställd, chef och företagsläkare. Vid behov kallar sköterskan även in Försäkringskassans personal och en representant från HR.

Under 2016 hölls 537 rehabiliteringsmöten med läkare jämfört med 458 möten 2015. I övrigt har företagsläkare haft 181 telefon- och e-postkonsultationer jämfört med 102 under 2015. Dessutom har företagshälsovården genomfört vaccinationer och ergonomibesök, och några verksamheter har haft besök av arbetsmiljöingenjör.



Antal anställda

Antal månadsanställda	2016	2015	2014
Totalt	2 679	2 601	2 614
Kvinnor	2 096	2 041	2 062
Män	583	560	552

Siffrorna avser månadsavlönade, alla anställningsformer.

Från 2015 till 2016 ökade antalet månadsanställda med 78 personer varav 55 kvinnor och 23 män.

Antal tillsvidareanställda

	2016	2015	2014
Totalt	2 403	2 352	2 317
Kvinnor	1 914	1 862	1 839
Män	489	490	478

Siffrorna avser månadsavlönade tillsvidareanställda.

Antal tillsvidareanställda ökade med 51 personer sedan 2015.

Antal årsarbetare

Antal månadsavlönade tillsvidareanställda omräknat till heltidstjänster

	2016	2015	2014
Totalt	2 273	2 224	2 177
Kvinnor	1 807	1 756	1 720
Män	466	467	457

Siffrorna avser månadsavlönade tillsvidareanställda omräknat till heltidstjänster.

Antal årsarbetare ökade med 49 personer.



Könsfördelning (chefer och alla anställda)

Siffrorna visar 2016 (2015 och 2014 inom parentes i den ordningen)

Grupp	Kvinnor (%)	Män (%)
Alla anställda	78 (78, 79)	22 (22, 21)
Chefer	68 (64, 63)	32 (36, 37)

Siffrorna avser Månadsavlönade, Alla anställningsformer

Könsfördelningen mellan kvinnor och män i kommunen är densamma som 2105. Könsfördelningen bland medarbetare i arbetsledande position speglar ännu inte könsfördelningen bland alla anställda, men skillnaden fortsätter att minska. Trenden med en ökande andel kvinnliga chefer är tydlig.

Sjukfrånvaro

Sjukfrånvaro i procent av ordinarie arbetstid	2016	2015	2014
Total sjukfrånvaro	7,6	7,6	7,0
>=60 dagar	53,6	52,4	51
Kvinnor	8,3	8,4	7,7
Män	4,7	4,9	4,4
<29 år	6,8	7,2	7,4
30-49 år	6,9	7,3	6,6
50-66 år	8,6	8,2	7,3

Siffrorna avser månadsavlönade, alla anställningsformer.

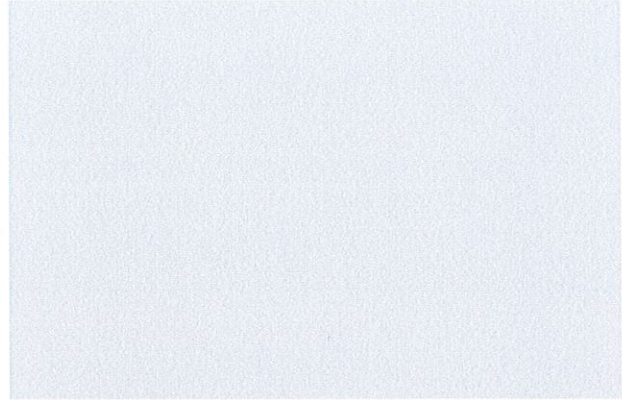
Den totala sjukfrånvaron i kommunen var 7,6 procent precis som 2015. Det var det första året efter 2011 som sjukfrånvaron inte ökat. Särskilt glädjande är att sjukfrånvaron minskade i åldersgrupperna upp till 29 år och 30-49 år.



Sjuklön

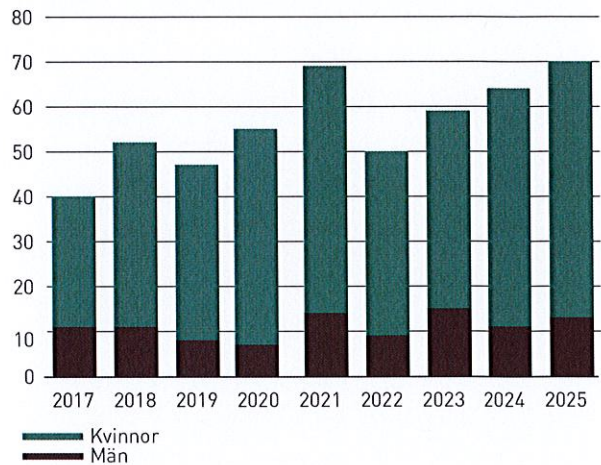
(tkr)	2016	2015	2014
Kommunens direkta kostnader för sjuklön	18 118	16 518	15 845

Kostnaden för sjuklön ökade både 2015 och 2016. Sjukfrånvaron ökade däremot inte mellan 2015 och 2016 och den korta sjukfrånvaron, som är mest kostsam när det gäller sjuklön, minskade. Fler medarbetare kan bidra till ökade kostnader, liksom Försäkringskassans strängare tillämpning av sina regler.

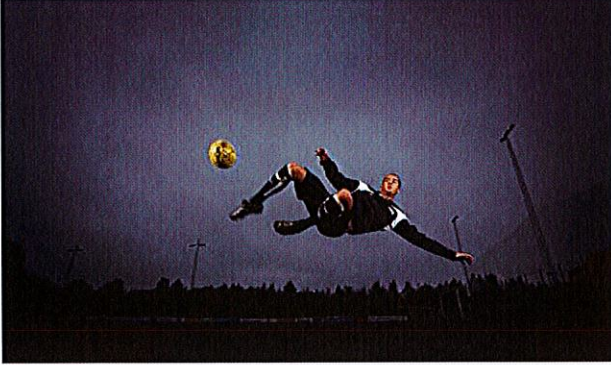


Pensionsprognos

Diagrammet visar en prognos över hur många tillsvidareanställda som fyller 65 år 2017–2026, även uppdelat på andel kvinnor och män.



Tyresös kvalitet i korthet 2016



Kommunens Kvalitet i Korthet (KKiK) är ett verktyg för att jämföra kommuner med varandra ur ett medborgarperspektiv.

2016 deltog 251 kommuner i detta jämförelsenätverk som drivs av Sveriges Kommuner och Landsting (SKL). Kommunernas kvalitet undersöks årligen ur följande fem perspektiv:

- tillgänglighet
- trygghet
- information och delaktighet
- effektivitet
- kommunen som samhällsutvecklare.

Syftet med undersökningen är att ge de förtroendevalda en samlad bild av den egna kommunens kvalitet i jämförelse med andra kommuner. Redovisningen är även ett användbart underlag i dialogen med medborgarna. Här presenteras hur Tyresö placerar sig jämfört med andra kommuner.

När KKiK-resultaten redovisas använder SKL en färgkodning

där de 25 procent av kommunerna som har bäst resultat får grön markering, de 25 procent av kommunerna som har sämst resultat får röd markering och resterande kommuner med medelresultat får gul markering. Färgen i tabellen visar alltså Tyresös resultat i förhållande till övriga kommuner, och inte en gradering av om resultatet är bra eller dåligt.

Jämförelse mellan Tyresö och andra kommuner



GRÖN Tyresö tillhör de 25 % av kommunerna som har bäst resultat.



GUL Tyresö tillhör de 50 procent av kommunerna som placerar sig i mitten.



RÖD Tyresö tillhör de 25 % av kommunerna med sämst resultat.



Kommunens tillgänglighet	Tyresö 2016
1. Hur stor andel av medborgarna som skickar in en enkel fråga via e-post får svar inom två arbetsdagar? [%]	95
2. Hur stor andel av medborgarna som tar kontakt med kommunen via telefon får ett direkt svar på en enkel fråga? [%]	58
3. Hur stor andel av medborgarna uppfattar att de får ett gott bemötande när de via telefon ställt en enkel fråga till kommunen? [%]	80
4a. Hur många timmar/vecka har huvudbiblioteket öppet utöver tiden 8–17 på vardagar?	13
4b. Hur många timmar/vecka har simhallen öppet utöver tiden 8–17 på vardagar?	49
4c. Hur många timmar/vecka har återvinningscentralen öppet utöver tiden 8–17 på vardagar?	20
5. Hur stor andel av de som erbjudits plats inom förskoleverksamheten har fått plats på önskat placeringsdatum? [%]	43
6. Hur lång är väntetiden för dem som inte fått plats för sitt barn inom förskoleverksamheten på önskat placeringsdatum? [Dagar]	28
7. Hur lång är väntetiden i snitt för att få plats på ett äldreboende från ansökan till erbjudande om plats? [Dagar]	76
8. Hur lång är handläggningstiden i snitt för att få ekonomiskt bistånd vid nybesök? [Dagar]	10

Trygghetsaspekter i kommunen	Tyresö 2016
9. Hur trygga känner sig medborgarna i kommunen? (Index 0–100)	62
10. Hur många olika vårdare besöker en äldre person med hemtjänst under en 14-dagarsperiod? (Personer)	11
11. Hur många barn per personal är det i kommunens förskolor? (Planerad)	5,8

Delaktigheten och kommunens information	Tyresö 2016
13. Hur god är kommunens webbinformation till medborgarna? Andel av maxpoäng. [%]	87
14. Hur väl möjliggör kommunen för medborgarna att delta i kommunens utveckling? (Index 0–100)	56
15. Hur väl upplever medborgarna att de har insyn och inflytande över kommunens verksamhet? (Index 0–100)	47

Kommunens effektivitet	Tyresö 2016
16. Vad är kostnaden för ett inskrivet barn i förskolan? (Kronor)	120 858
17a. Elever i åk 6 som uppnått kunskapskraven i alla ämnen (som eleven läser), hemkommun. (%)	84,3
17b. Vilket resultat når elever i årskurs 3 i kommunen i de nationella proven? (%)	78
18. Andel behöriga elever till något nationellt program på gymnasiet. (%)	92,4
19. Elevers syn på skolan och undervisningen i årskurs 8. Sammanvägt resultat. (%)	75
20. Kostnad per betygspoäng. (Kronor)	320
21. Andel elever som fullföljer gymnasieutbildningen i kommunen. (%)	71,7
22. Kostnad per elev i ett gymnasieprogram. (Kronor)	107 672
23. Vilka kvalitetsaspekter finns inom särskilt boende? (%)	80
24. Vad kostar en plats i kommunens särskilda boende? (Kronor)	751 849
25. Andel brukare som är ganska/mycket nöjda med sitt särskilda boende. (%)	76
26. Vilket omsorgs- och serviceutbud har hemtjänst finansierad av kommunen? (%)	73
27. Vad är kostnaden per vårdtagare inom hemtjänsten i kommunen? (Kronor)	250 584
28. Andel brukare som är ganska/mycket nöjda med sin hemtjänst. (%)	88
29. Vilka kvalitetsaspekter finns inom LSS grupp- och serviceboende? (%)	78
30. Andelen ungdomar som inte kommit tillbaka inom ett år efter avslutad insats/utredning. (%)	78

Kommunen som samhällsutvecklare	Tyresö 2016
31. Andelen förvärvsarbetare i kommunen. (%)	84
32. Hur stor andel av befolkningen får försörjningsstöd? (%)	1,9
33. Hur många nya företag har startats per 1000 invånare i kommunen?	7,4
34. Vad ger företagen för sammanfattande omdöme om kommunens service för företagen? (Index 0-100)	70
35. Hur högt är sjukpenningtalet bland kommunens invånare? (Dagar)	11,1
36. Hur effektiv är kommunens hantering och återvinning av hushållsavfall? (%)	36
37. Hur stor är kommunorganisationens andel miljöbilar av totalt antal bilar? (%)	44,4
38. Hur stor är andelen inköpta ekologiska livsmedel? (%)	30
39. Hur ser medborgarna på sin kommun som en plats att bo och leva på? (Index 0-100)	70

Tyresö kommuns verksamhet

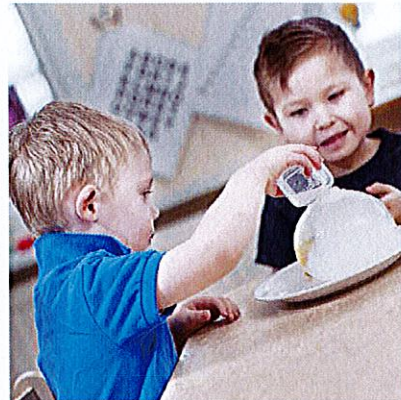
2



I denna del redovisas delar av den verksamhet som bedrevs i Tyresö kommuns nämnder och bolag under 2016.

1. Förskola
2. Grundskola
3. Individ- och familjeomsorg
4. Omsorg om personer med funktionsnedsättning
5. Äldreomsorg
6. Gymnasieskola
7. Vuxenutbildning
8. Arbetscentrum
9. Bibliotek, kultur, fritid och fritidsgårdar
10. Plan och exploatering
11. Vaghållning och park
12. Miljö och trafik
13. Vatten och avlopp
14. Renhållning
15. Bygglov
16. Näringsliv
17. Gemensam verksamhet

Förskola



Viktiga händelser

Ökad efterfrågan

Efterfrågan på förskoleplatser ökade under våren 2016, vilket ledde till att det uppstod en brist på platser i februari. För att avhjälpa platsbristen öppnades bland annat fyra nya avdelningar i två provisoriska paviljonger.

Nya riktlinjer för barngruppernas storlek

År 2016 kom Skolverket ut med nya riktmärken för barngruppernas storlek i förskolan. Tolv kommunala förskolor fick statsbidrag för att minska barngrupperna och har påbörjat arbetet med att skapa mindre barngrupper – oftast genom organisationsförändringar och mindre ombyggnationer. En behovsanalys för lokalbehoven inom förskola och grundskola har tagits fram för att ha en bättre framtida beredskap.

Särskilda satsningar

Två efterfrågade satsningar genomfördes inom förskolan: arbetskläder till all pedagogisk personal köptes in och pedagogiska nätverk för att stärka de kollegiala lärprocesserna startades.

Verksamheten

	2014	2015	2016
Nettokostnad (mkr)	267,5	277,1	284,5
Barn i kommunal förskola i Tyresö kommun	1 618	1 655	1 712
Barn i kommunal förskola i annan kommun	14	6	8
Barn i fristående förskola	938	971	980
Barn i kommunal pedagogisk omsorg i Tyresö kommun	5	5	5
Barn i fristående pedagogisk omsorg i Tyresö kommun	69	64	60
Totalt	2 644	2 701	2 765

Ny organisation

Den 1 januari 2016 infördes förvaltningens nya organisation. Förskoleverksamheten skiljdes från grundskolans organisation och verksamhetscheferna för förskola och grundskola blev chefer för förskolechefer respektive rektorer. Omorganisationen har utvärderats och en klar majoritet av de hundratalet intervjuade har ställt sig positiva till den genomförda omorganisationen.

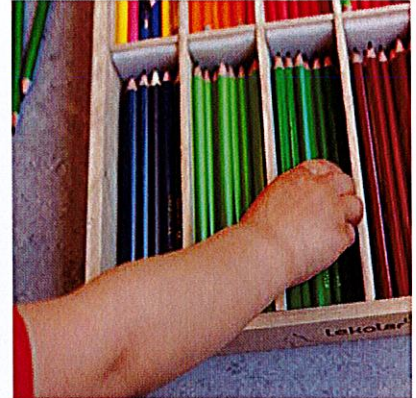
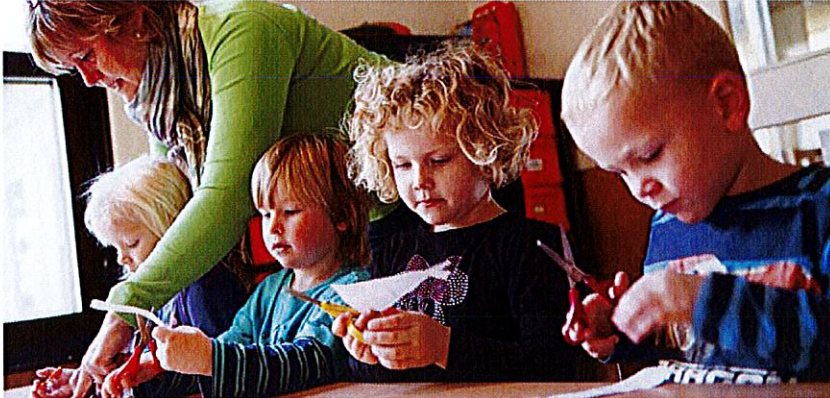
Mål och resultat

Barn- och utbildningsnämnden har tre delmål för att nå målet att bli en av Sveriges bästa skolkommuner. För att nå målet ska förskola och skola präglas av trygghet, delaktighet och höga resultat.

Inom förskolan bedöms målet delvis vara uppfyllt. 90 procent av vårdnadshavarna anger att de är nöjda med förskoleverksamheten, men trenden är svagt nedåtgående. Upplevelsen av trygghet och fokus på lärandet har relativt stabila resultat. Barns och vårdnadshavares delaktighet är fortsatt ett område som behöver ges fokus.

Resultaten för det strategiska målområdet att vara en attraktiv arbetsgivare är relativt låga inom förskolan. Sjukfrånvaron ökar och når över tio procent inom förskolan under 2016. Förskolan har också låga resultat vad gäller hur många anställda som skulle rekommendera Tyresö kommun som arbetsgivare.

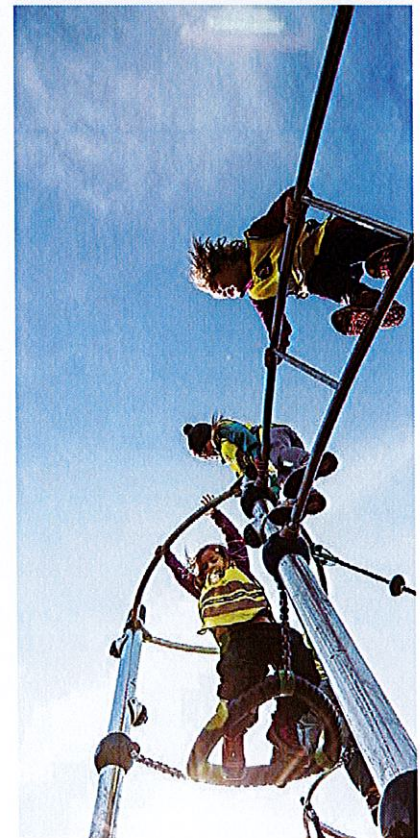
Förskolan når goda resultat vad gäller det strategiska målområdet god och långsiktig hushållning med effektiva verksamheter.



Framtiden – nya mål och prioriteringar

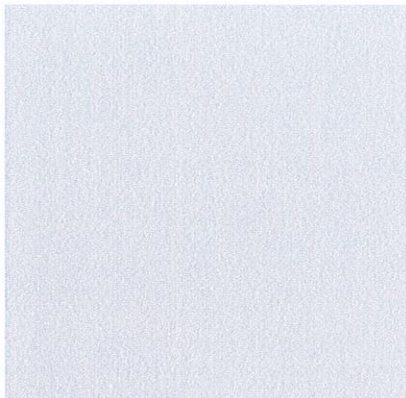
Tyresö växer och förvaltningen behöver skapa fler platser i förskolan för att möta behoven.

- Förvaltningen har ett fortsatt fokus på värdegrunden ”En förskola och skola för var och en 2.0”.
- Det finns ett behov av ett stärkt 1–16-årsperspektiv. Detta är särskilt viktigt när organisationens två verksamhetsområden utvecklas i olika takt.
- Förvaltningen inleder en större satsning på digitalisering. En IKT (informations- och kommunikationsteknik)-strategi för förvaltningen togs fram under 2016. Området är strategiskt viktigt och kräver fortsatt fokus för att bli framgångsrikt.
- Attraktiv arbetsgivare är ett strategiskt målområde som ges prioritet. Fokus ligger på pedagogisk utveckling och ett nära pedagogiskt ledarskap. Rekrytering av kompetent personal till förskolan är en utmaning i hela Stockholmsområdet, och marknadsföring av Tyresö kommun som arbetsgivare blir allt viktigare. Förskolan kommer fortsatt att kompetensutveckla sin personal inom bland annat barnsyn, förhållningssätt och barns lärmiljöer. För att vända den negativa trenden för sjukfrånvaron krävs en rad insatser, varav några är påbörjade.



Läs mer i barn- och utbildningsnämndens verksamhetsberättelse.
Se tyreso.se/namnder

Grundskola



Viktiga händelser

Ökat antal nyanlända

Läsåret 2015/2016 fördubblades andelen nyanlända ungdomar (94 stycken) jämfört med läsåret innan.

Trots ökningen fick nyanlända snabbt en skolplacering i kommunen. Modersmålstjänsterna utökades och spridningen bland skolor som tog emot nyanlända ökade under 2016.

Lärlönelyftet

Regeringens satsning Lärlönelyftet ökade lönespridningen bland lärare och höjde medellönen. Kommunen fick totalt 12,5 miljoner i statliga medel till satsningen. Satsningen kom 22 legitimerade förskollärare och 242 legitimerade lärare, utbildade fritidspedagoger och modersmåls lärare till del. Satsningen blir permanent i Tyresö kommun.

Verksamheten under året

	2014	2015	2016
Nettokostnad (mkr)	629,3	656,4	701,6
Elever i kommunal grundskola inklusive grundsärskola i Tyresö kommun	5 189	5 280	5 270
Elever i kommunal grundskola inklusive grundsärskola i annan kommun	120	89	124
Elever i fristående grundskola	1 241	1332	1 309
Totalt	6 550	6 701	6 703

Kompetensutveckling av samtliga lärare

Under 2016 beslutades att alla grundskolor i kommunen ska ha påbörjat satsningen på bedömning för lärande (BFL) inom två år. Satsningen är en kompetensutveckling för lärare som syftar till att stärka pedagogernas förmåga att tidigt utvärdera elevens planerade kunskapsutveckling, samt ytterst göra elever till ägare av sitt eget lärande.

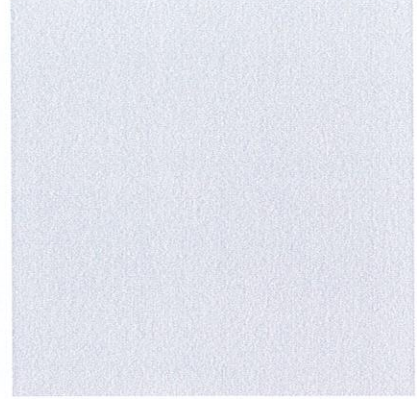
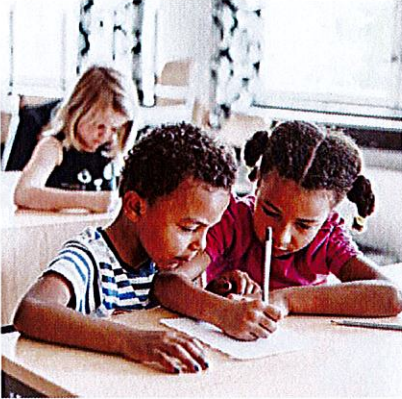
Systematisk resultatuppföljning

Under hösten startade arbetet med en systematisk resultatuppföljning av varje skola. Alla elevers kunskapsutveckling följs nu upp och utvärderas fyra gånger per år. Syftet är främst att tidigt identifiera och agera när det finns behov av insatser utöver den vanliga undervisningen.

Ny organisation

Den 1 januari 2016 realiserades förvaltningens nya organisation. Förskoleverksamheten skiljdes från grundskolans organisation och verksamhetscheferna för förskola och grundskola blev chefer för förskolechefer respektive rektorer. Omorganisationen har utvärderats och en klar majoritet av de hundratalet intervjuade har ställt sig positiva till den genomförda omorganisationen.





Mål och resultat

År 2016 kom Tyresö kommun på plats 48 av 290 kommuner i SKL:s rankning över landets skolkommuner, vilket är en placering bättre än 2015. Barn- och utbildningsnämnden har tre delmål för att nå målet att bli en av Sveriges bästa skolkommuner. För att nå målet ska förskola och skola präglas av trygghet, delaktighet och höga resultat.

Grundskolan når höga resultat, och eleverna har höga kunskapsresultat. Meritvärde, andel behöriga till gymnasiet samt andel elever med fullständiga betyg har haft en positiv utveckling de senaste åren. Det var något sämre resultat när det gäller elever med fullständiga betyg vårterminen 2016. Även områdena delaktighet och trygghet visar ökande eller stabila resultat. Eleverna är i hög grad nöjda med sin skola.

Resultaten för det strategiska målområdet att vara en attraktiv arbetsgivare är relativt låga för grundskolan. Sjukfrånvaron ökar och når över sju procent. Grundskolan har också låga resultat vad gäller hur många anställda som skulle rekommendera Tyresö kommun som arbetsgivare.

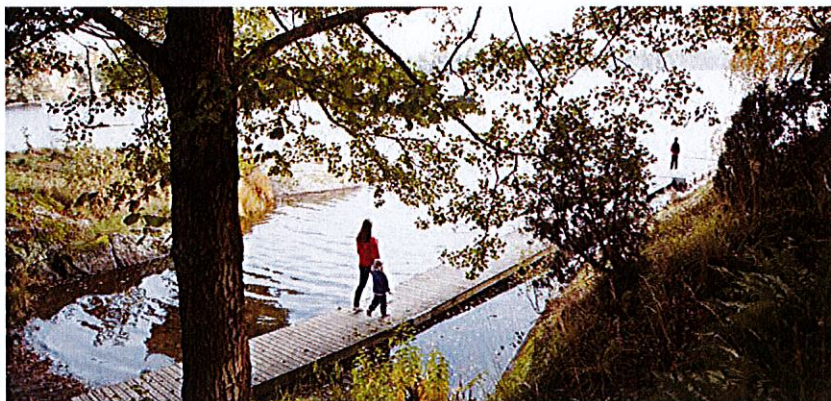
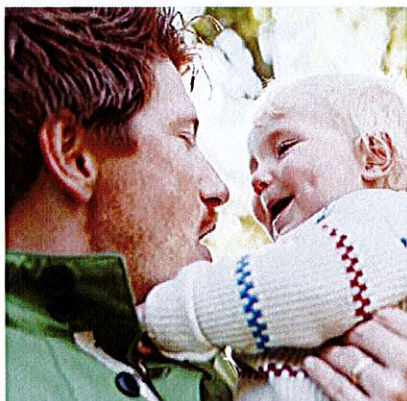
Grundskolan når inte lika höga resultat som förskolan vad gäller det strategiska målområdet god och långsiktig hushållning med effektiva verksamheter. Förvaltningen arbetar intensivt på flera nivåer för att förbättra detta.

Framtiden – nya mål och prioriteringar

- Förvaltningen har ett fortsatt fokus på värdegrunden ”En förskola och skola för var och en 2.0”.
- Det finns ett behov av att stärka perspektivet 1–16 år. Detta är särskilt viktigt att slå vakt om när organisationens två verksamhetsområden utvecklas i olika takt.
- Förvaltningen inleder en större satsning på digitalisering. En informations- och kommunikationsteknik-strategi för förvaltningen togs fram under 2016. Området är strategiskt viktigt och kräver fortsatt fokus för att bli framgångsrikt.
- Attraktiv arbetsgivare är ett strategiskt målområde som ges prioritet för att vända den negativa trenden för sjukfrånvaron. Här krävs en rad insatser, varav några är påbörjade.
- För att nå målet om god hushållning och effektiva verksamheter krävs fortsatta resultatdialoger och en kvalitetsutveckling av verksamhetsstödet för fördjupat analys- och förbättringsarbete på såväl förvaltnings- som enhetsnivå.
- Lokalbehoven förändras över åren och förvaltningen behöver arbeta strategiskt och med en god framförhållning för att använda lokalerna effektivt.

Läs mer i barn- och utbildningsnämndens verksamhetsberättelse.
Se tyreso.se/namnder

Individ- och familjeomsorg



Viktiga händelser

Under 2016 hade socialförvaltningen stort fokus på rekrytering av personal. Personalsituationen inom främst barn- och ungdomsenheten samt familjevårdsenheten med familjerätt, var mycket ansträngd under början av året – och detta fick stora konsekvenser i form av långa väntetider och långa utredningstider.

Personalsituationen förbättrades dock sammantaget under året, på såväl barn- och ungdomsenheten som familjevårdsenheten. I slutet av 2016 var det bara ett fåtal tjänster som inte var besatta med ordinarie personal.

Den 1 januari 2016 genomfördes en organisationsförändring som innebär att utförarenheter från individ- och familjeomsorgen, så som socialpsykiatri och resursenheten, flyttades över till verksamheten för personer med funktionsnedsättning.

Under året inrättades två metodstödjtjänster med syfte att skapa ett bättre mottagande och en bättre introduktion för nya socialsekreterare, men också för att på olika sätt utveckla arbetet inom avdelningen för att bättre möta brukarnas behov.

Migrationsverket fördelar ensamkommande barn till kommunerna

Verksamheten

	2014	2015	2016
Nettokostnad (mkr)	161,0	160,5	150,6
Utbetalt försörjningsstöd (mkr)	22,2	22,5	18,8
Nyckeltal			
Antal hushåll med försörjningsstöd	2 927	2 832	2 417

utifrån en för varje kommun fastställd andel av det totala antalet flyktingar som väntas söka asyl i Sverige. Hän-syn tas till kommunernas tidigare mottagande av asylsökande, nyanlända samt mottagande av ensamkommande. Tyresö blev under 2016 inte tilldelat några ytterligare ensamkommande asylsökande barn.

Boendekedjan 2, för ensamkommande barn och ungdomar, startades upp med elva platser. Inspektionen för vård och omsorg har genomfört granskningar av båda boendekedjorna utan anmärkningar.

Försörjningsstöds- och vuxen-enheten påbörjade under 2016 en HBTQ-certifiering. Syftet är att samtliga anställda ska ha en sådan grundkunskap kring HBTQ-frågor att de inte avsiktligt eller oavsiktligt utsätter någon för diskriminering eller kränkande behandling. Certifieringen ska vara klar under 2017.

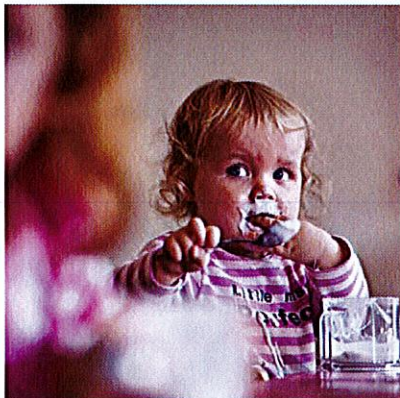
Mål och resultat

I Tyresö kommun behöver endast en låg andel av befolkningen ekonomiskt bistånd. Bedömningen är att andelen fortsatt kommer att understiga två procent.

Omförhandlingar av avtal med externa vårdgivare medförde märkbara kostnadsminskningar för placeringar av ensamkommande flyktingbarn.

Ett flertal upphandlingar inom olika områden genomfördes eller påbörjades under 2016. Lag om valfrihetssystem (LOV) infördes för boendestöd, vilket också innefattar personer med missbruksproblematik.

Barn- och utbildningsnämnden, gymnasie- och arbetsmarknadsnämnden och socialnämnden gav 2016 förvaltningarna tre gemensamma särskilda uppdrag. I fokus för de olika uppdragen är målgrupper som förvaltningarna gemensamt ansvarar för, där det finns behov av att utveckla former för stöd och samverkan. Arbetsgrupper med deltagare från de olika förvaltningarna har bildats. Uppdragen har delvis kunnat slutföras.



Framtiden – nya mål och prioriteringar

Den stora utmaningen, som individ- och familjeomsorgen delar med de flesta andra kommuner, är att rekrytera och behålla kompetent personal. En god arbetsmiljö, med allt vad det innebär, samt möjligheter till utveckling i sin yrkesroll är viktiga delar för att detta ska lyckas.

Förändringar i världsläget kommer också att få effekter för verksamheten, i form av ökat eller minskat antal ensamkommande barn och ungdomar. Samverkan – såväl inom avdelningen som med andra aktörer – är ett viktigt område att utveckla och som kan innebära att individ- och familjeomsorgen blir bättre på att möta klienternas behov.



Läs mer i socialnämndens verksamhetsberättelse.
Se tyreso.se/namnder

Omsorg om personer med funktionsnedsättning

Viktiga händelser

En ny myndighetschef för omsorg om personer med funktionsnedsättning och äldreomsorg började i februari.

Sedan april 2016 omfattas insatsen boendestöd i Tyresö kommun av lagen om valfrihetssystem (LOV). Insatsen omfattar ett drygt hundratal brukare och för närvarande kan brukarna välja bland fyra utförare, inklusive den kommunala utföraren.

Nämnden beslutade i början av året att upphandla personlig assistans i kommunal regi. På uppdrag av kommunen kommer den privata utföraren Omsorgshuset i Stockholm AB att utföra den personliga assistansen, med start den 1 februari 2017. Merparten av de tillsvidareanställda medarbetare som arbetade inom den kommunala personliga assistansen valde att gå över till Omsorgshuset.

Under året togs två nya gruppboender i drift, Villa Linde och Tärningen, vilka drivs i privat regi. Även en ny servicebostad, Granängsringen, tillkom. Granängsringen drivs i kommunal regi.

Den 1 januari 2016 genomfördes en organisationsförändring för verksamheten i kommunal regi. För avdelningens del innebar det att utförarenheter från individ- och familjeomsorgen, så som socialpsykiatri och resursenheten, **flyttades över till verksamheten för personer med funktionsnedsättning.**

Personalförsörjning i utförarverksamheterna var en stor utmaning under 2016.

Som en del i att underlätta framtida rekrytering påbörjades ett samarbete med vuxenskolan C3L, vilket har varit mycket uppskattat och lett till **att flera studenter valt inriktning specialpedagogik. Det finns också en överenskommelse med vuxenskolan som innebär att förvaltningens verksamheter erbjuder praktikplatser.**

Verksamheten

	2014	2015	2016
Nettokostnad (mkr)	208,1	230,9	269,3
Volymnyckeltal			
Antal med daglig verksamhet	147	163	159

Mål och resultat

Kostnaderna för personlig assistans enligt lagen om stöd och service till vissa funktionshindrade (LSS) ökade. Ökningen berodde först och främst på Försäkringskassans snabba aviseringar om indragen personlig assistans, men också på långa handläggningstider i väntan på beslut om personlig assistans enligt socialförsäkringsbalken.

Kostnaderna för daglig verksamhet ökade under året och förklaras främst av förändrade nivåbedömningar och att kostnaderna för turbundna resor, till och från daglig verksamhet, har ökat.

Under året verkställdes två nya ärenden inom boende LSS barn och unga, vilket innebar ökade kostnader. Inom insatsen boende LSS vuxna, verkställdes ytterligare ett beslut under hösten. Ett vite för icke verkställda beslut betalades också under året.

Övriga insatser inom LSS som led-sättning, avlösarservice och korttidsvistelse hade en mindre efterfrågan jämfört med budgeterad volym.

Kostnaden för utförandet av personlig assistans i kommunal regi har **under flera år överstigit intäkterna från schablonersättningen.** Socialnämnden beslutade därför att verksamheten ska drivas av privat utförare från den 1 februari 2017.

Den årliga brukarundersökningen visar att Tyresöborna är nöjda med information och bemötande vid kontakt med myndigheten för äldre och personer med funktionsnedsättning. Målvärdet för handläggningstider uppnås dock inte.

Framtiden – nya mål och prioriteringar

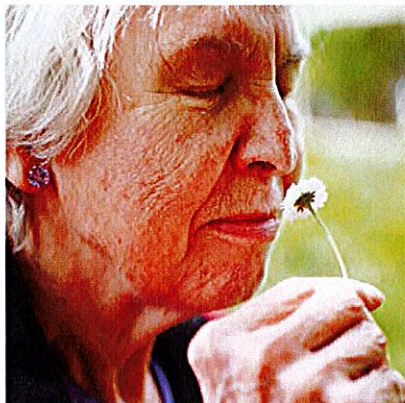
En av de viktigaste uppgifterna för myndigheten för personer med funktionsnedsättning är att beskriva framtida behov av lämpliga bostäder för personer med olika grad av funktionsvariation. Detta för att kunna möta kommande behov av boende i kommunen, för personer med rätten till boende enligt LSS.

Myndigheten behöver också ta höjd för kontinuerlig kompetensutveckling, som en del i en pågående verksamhetsutveckling. Exempelvis innebär förändringar i lagstiftningen ett behov av vidareutveckling inom juridikområdet. Myndighetens ambition är att ständigt vara uppdaterad om gällande lagkrav och ha god kunskap om andra aktörers förväntningar på myndigheten.

För att kunna fortsätta vara en väl fungerande och god arbetsplats behöver myndigheten fokusera på att attrahera och behålla engagerade och kompetenta handläggare. Tillgången på erfarna medarbetare minskar. **Utan kvalificerade handläggare kan kvaliteten på utredningarna påverkas negativt, vilket på sikt skulle kunna äventyra rättsäkerhet och dessutom vara kostnadsdrivande.**

Läs mer i socialnämndens verksamhetsberättelse. Se tyreso.se/namnder

Äldreomsorg



Viktiga händelser

En ny myndighetschef för omsorg om personer med funktionsnedsättning och äldreomsorg började i februari. Omsättningen av handläggare var relativt hög under slutet av året och resulterade i ett antal lediga tjänster. Ett omfattande rekryteringsarbete genomfördes under samma period och tjänsterna är delvis tillsatta, eller tillsätts under början av 2017.

Under året sades avtalet med primärvården i Stockholms läns landsting upp avseende delegerade hälso- och sjukvårdsinsatser i ordinärt boende. Det innebär att de delegeringar som hemtjänsten, såväl kommunal som privat utförare, utför på uppdrag av landstinget, upphör den 9 januari 2017.

I början av 2016 utfärdade Arbetsmiljöverket ett föreläggande angående Björkbacken. Föreläggandet avser i huvudsak hygienutrymmen som inte uppfyller kraven i Arbetsmiljöverkets föreskrifter gällande god arbetsmiljö. Föreläggandet innebär att åtgärder behöver göras för att Björkbacken ska kunna fortsätta sin verksamhet. Åtgärderna ska vara gjorda senast i mitten av 2019.

Med anledning av föreläggandet beslutade socialnämnden under våren att avveckla avdelningen Vitsippan. En renovering för att möta

Verksamheten

	2014	2015	2016
Nettokostnad [mkr]	289,2	301,5	312,5
Köpta platser [mkr]	24,6	34,2	36,8
Volymnyckeltal			
Antal hemtjänsttagare över 65 år inklusive larm	649	679	704
Antal hemtjänsttagare över 65 år exklusive larm	491	517	523

Arbetsmiljöverkets krav bedömdes inte vara genomförbar. Ett utredningsarbete påbörjades under hösten för att finna alternativ verksamhet i Vitsippans lokaler.

Ett pilotprojekt för att förbättra patientsäkerheten och läkemedels hanteringen genom digital signering, påbörjades på avdelning Kastanjen på Björkbackens vård- och omsorgsboende. Under 2017 kommer projektet att övergå till ett arbetssätt som används på samtliga enheter på Björkbackens vård- och omsorgsboende.

Silviacertifiering genomfördes för samtliga vård- och omsorgsboenden i både kommunal respektive privat regi. Silviacertifieringen är en satsning på att utveckla demensvården och innebär att personalen på vård- och omsorgsboendena genomgått en utbildning inom demensvård, för att ge de äldre högsta möjliga livskvalitet. Planering av certifiering av hemtjänstutförarna påbörjades och genomförandet kommer att ske under 2017.

Mål och resultat

Under 2016 påverkades äldreomsorgen i kommunal regi av ökade kostnader genom en oförutsedd löneökning på cirka fyra procent. Löneökningen gällde yrkesgruppen undersköterskor och påverkade resultatet negativt.

Avsaknaden av en ordinarie verksamhetschef inom äldreomsorgen i kommunal regi har fördröjt genomförandet av nödvändiga besparingsåtgärder.

Andelen brukare som anger att de är nöjda eller mycket nöjda med hemtjänsten, enligt Socialstyrelsens årliga nationella undersökning under 2016, är större jämfört med 2015 – men målvärdet uppnås inte. Andelen brukare som anger att de är nöjda eller mycket nöjda inom vård- och omsorgsboende under 2016 är mindre jämfört med 2015, och målvärdet uppnås inte.

En utredning av förutsättningarna att införa lagen om valfrihetssystem



(LOV) för vård- och omsorgsboenden genomfördes. Socialnämnden beslutade utifrån utredningen att inte införa LOV utan fortsätta tillämpa upphandling enligt lagen om offentlig upphandling (LOU). En upphandling av ytterligare platser i vård- och omsorgsboende påbörjades.

De privata utförarna påbörjade aktiviteter kring mat och måltider, och frågan uppmärksammades på branschråd. Från och med årsskiftet tog kommunen över restaurang Utsikten som distribuerar maten till Björkbackens vård- och omsorgsboende, samt matlådorna.

Framtiden – nya mål och prioriteringar

Myndigheten för äldreomsorg behöver beskriva framtida behov av lämpliga vård- och omsorgsplatser för äldre personer i kommunen. Detta för att kunna möta det faktiska behovet av vård- och omsorgsplatser, på kort och lång sikt. Strävan är att minska antalet köpta vård- och omsorgsplatser utanför den egna kommunen, av kostnadsskäl, men också för att möta kommuninvånarnas önskemål.

Myndigheten behöver också arbeta med ständig kompetensutveckling och vara uppdaterad om aktuell lagstiftning och kommande lagförändringar

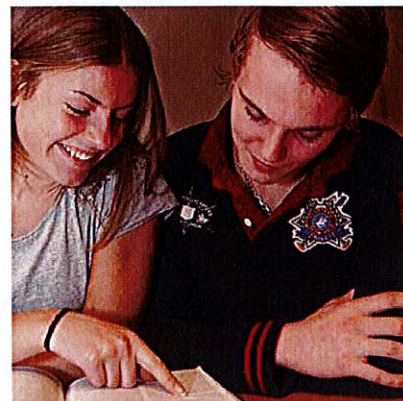
för att möta de förväntningar som ställs. I samspillet med andra huvudmän, exempelvis stat och landsting, behöver myndigheten utöka sin juridiska förmåga att bevaka det kommunala intresset i olika samverkansfrågor – inte minst för att kommunen ska undvika att axla ett större ansvar än vad som är rimligt och lagstadgat.

I dagsläget är myndigheten en god arbetsplats där det finns ett högt engagemang och hög kompetens hos handläggarna. För att kunna fortsätta vara en väl fungerande myndighet, är ett högprioriterat område att behålla och attrahera kompetenta och erfarna handläggare.



Läs mer i socialnämndens verksamhetsberättelse. Se tyreso.se/namnder

Gymnasieskola



Viktiga händelser

Alla elever kan söka till alla utbildningar i hela Stockholms län och bli antagna på lika villkor.

För Tyresö gymnasium har konkurrensen om eleverna blivit större och många unga väljer gymnasieutbildning i närliggande kommuner. Under våren fattades ett beslut om att stoppa antagningen till och fasa ut de högskoleförberedande programmen. Samtidigt har Tyresö gymnasium kunnat starta fulla klasser på yrkesprogrammen, vilket gjorde att gymnasiet vid årsskiftet **ändå hade flera elever än i våras**. Arbetet med att skapa marknadsföring som passar gymnasiet nuvarande innehåll har påbörjats. En inkluderande formulering som Tyresö gymnasium börjat jobba med är ”Ditt intresse – ditt jobb”. Den har legat till grund för höstens marknadsföring på gymnasie-mässan och även ett lyckat arrangemang i Tyresö centrum som bjöd på både information, prova-på-aktiviteter och samverkan med näringslivet. Nu ökar elevkullarna igen, vilket förhoppningsvis kommer innebära att **ännu fler elever vill gå i Tyresö**. Flest elever går på el- och energiprogrammet. Intresset för Tyresö gymnasiesärskola är fortsatt högt och utbildningen är erkänt hög kvalitet.

Verksamhetsmåt

	2013	2014	2015	2016
Nettokostnad, mkr	199,0	196,4	203,1	207,1
Nyttjandegrad, andel av 16–18-åringar i gymnasieskolan, %	104	102,5	102,5	103
Antal elever på Tyresö gymnasium	628	546	493	523
- varav elever från annan kommun	191	162	156	141
Antal elever i friskolor	714	739	751	776
Antal elever i andra kommuner	669	697	730	765
Antal elever i Tyresö gymnasiesärskola	38	40	39	37
- varav elever från annan kommun	15	18	18	19
Antal elever i annan gymnasiesärskola	11	5	6	9

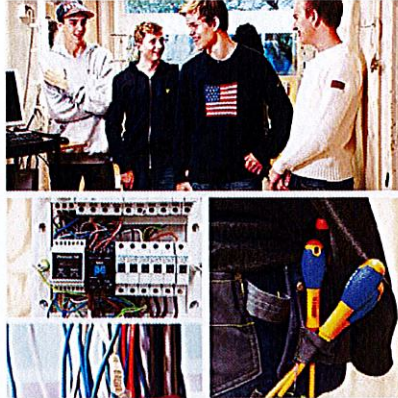
Under våren deltog många i ett projekteringsarbete kring att bygga ett kultur- och kunskapscenter som skulle inrymma både kulturverksamheter och gymnasie- och vuxenutbildning. Projektet lades ner, men de tankar och idéer som växte fram om samverkan mellan framförallt gymnasiet och vuxenutbildningen lever vidare. Mycket av det som kom fram går att realisera i den **byggnad där verksamheterna finns idag**.

Förvaltningen har ansvar för det kommunala aktivitetsansvaret, alltså uppföljning av unga mellan 16–20 år som inte går på gymnasiet. Under året har en särskild studie- och yrkesvägledare med ansvar för det kommunala aktivitetsansvaret

anställts, och rutiner håller på att ta form. Att fånga upp denna grupp unga människor är en uppgift där utvecklingsförvaltningens breda verksamhetsfält kommer väl till pass, då det kan vara väldigt olika insatser som behövs.

Mål och resultat

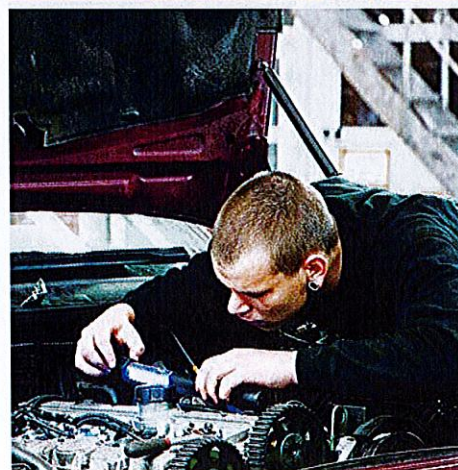
Gymnasieskolan arbetar för det strategiska målet ”Tyresö är en av Sveriges bästa skolkommuner”. Andelen folkbokförda elever som fullföljer gymnasieutbildningen inom fyra år med gymnasieexamen eller studiebevis är 76,9 procent. Tyresö ligger ungefär på samma nivå som riket i övrigt.



Framtiden – nya mål och prioriteringar

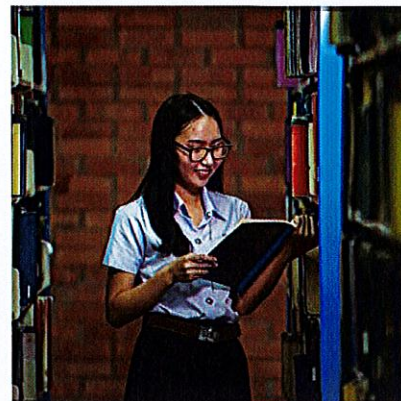
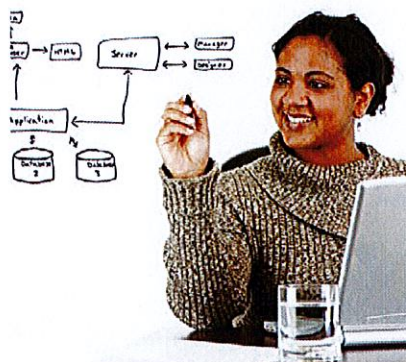
I framtiden behövs ett fortsatt fokus på god kvalitet på yrkesförberedande program och utveckling av dessa. Det är också viktigt att nå ut med marknadsföring för att fler elever ska vilja börja på Tyresö gymnasium.

Tyresö gymnasium har fått ett ökat antal elever på språkinträdning och erbjuder den utbildning de nyanlända eleverna har rätt till. Kartläggning av språkinträdning och en utredning av elevhälsan har gjorts, vilket har lett till en förstärkning av elevhälsan med 50 procent skolsköterska och 50 procent skolkurator. I kartläggningen framkom också att flera nyanlända ungdomar har efterfrågat att kunna börja läsa mot ett yrke i kombination med språkinträdning, vilket kommer att vara möjligt nästa läsår.



Läs mer i gymnasie- och arbetsmarknadsnämndens verksamhetsberättelse. Se tyreso.se/namnder

Vuxenutbildning



Viktiga händelser

Vuxenutbildningen har under de senaste åren fått en allt viktigare plats i integrationen av nyanlända. Centrum för livslångt lärande (C3L)/Tyresö komvux hade under 2016 ett fortsatt högt antal elever som läser svenska som andraspråk.

Tyresö är en av fyra Stockholmskommuner som 2016 ingick i ett pilotprojekt i samarbete med Kommunerna i Stockholms län (KSL) att erbjuda svenska med yrkesinriktning (SFY) för studerande utan tidigare yrkeserfarenhet eller branschspecifik utbildning. Tyresö startade under hösten en SFY-inriktning mot vård- och omsorgsutbildning. Under 2016 startade också ett nytt kunskapslyft med utbildningsplatser inom universitet, högskolor och komvux, som främjar det livslånga lärandet och ger människor större möjlighet att byta bana. För komvux innebär satsningen ökade statsbidrag till kommunerna inom yrkesvux år 2016–2019.

Verksamhetsmätt

	2014	2015	2016
Nettokostnad (mkr)	24,4	26,0	26,5
Antal elever per termin exklusive SFI* och SFX**	vt 14: 779	vt 15: 820	vt 16: 832
	ht 14: 786	ht 15: 850	ht 16: 876
Totalt antal elever på SFI och SFX	SFI 360	SFI 432	SFI 468
	SFX 86	SFX 117	SFX 129
Antal elever i gymnasial yrkesutbildning	350	541	563
Antal elever som genomfört yrkesutbildning under året (några utbildningar sträcker sig även över nästa termin) (inte YH***)	163	229	213
Antal elever i YH-utbildning	103	75	73
Antal elever som genomfört YH-utbildning	28	23	28

*SFI: Svenska för invandrare

**SFX: Svenska för yrkesutbildade

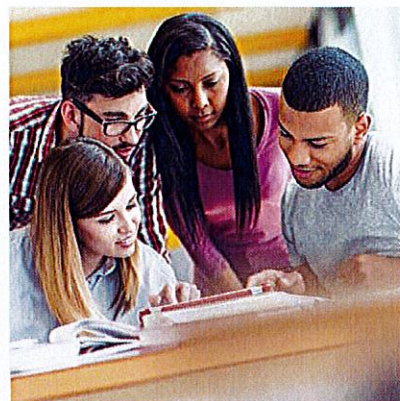
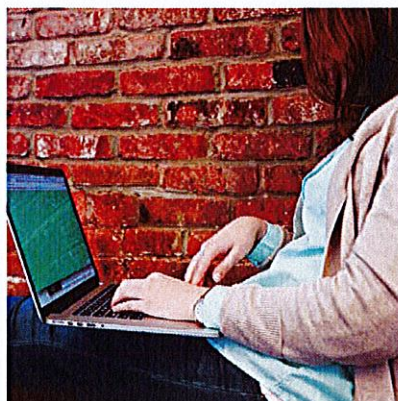
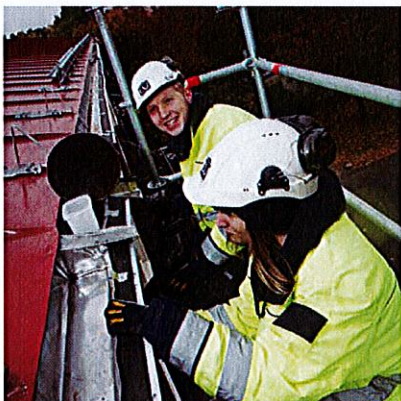
***YH: Yrkeshögskoleutbildning

Mål och resultat

Vuxenutbildningen i Tyresö svarar under målet att vara en av Sveriges bästa skolkommuner.

Vuxenutbildningen möter detta mål bland annat genom att anpassa utbildningen efter den studerandes behov och förutsättningar som därför kan variera till både längd och innehåll. Vuxenutbildningen är i dag mångkulturell och flexibel i sin struktur.

Skolan ser att efterfrågan på yrkesutbildningar som snabbt leder till jobb ökar och även att efterfrågan på distansstudier ökar. C3L har genom åren erbjudit olika utbildningsvägar för elever som väljer att kombinera studier med praktik, till exempel bussförare och barnskötare. C3L och gymnasiet kommer fortsätta att utveckla samarbetet för att kunna bredda utbudet samt kvalitetsutveckla utbildningarna.



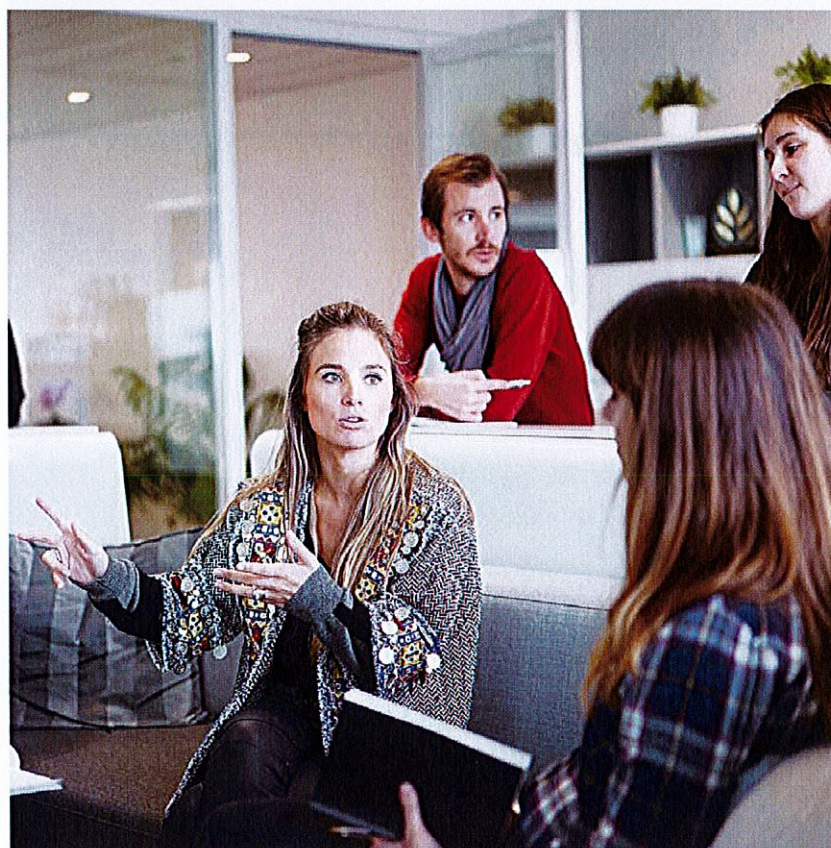
Framtiden – nya mål och prioriteringar

Verksamheten växer inom ämnet svenska som andraspråk, vilket ställer krav på kunskaper om andraspråkselevs utmaningar inom alla ämnen. Konkurrensen om lärarna i Stockholmsregionen, speciellt i ämnet svenska som andraspråk, är och kommer att vara mycket stor.

I budgetpropositionen för 2016 aviserade regeringen ett förslag om rätt till komvux. Förslaget, som träder i kraft 1 januari 2017, innebär att det finns en rättighet att läsa klart gymnasiet oavsett var man bor eller när man bestämmer sig för att göra det. Det betyder också att det finns möjlighet att läsa till ämnen för att senare kunna studera vidare på universitetet eller få motsvarande grundläggande behörighet till yrkeshögskolan.

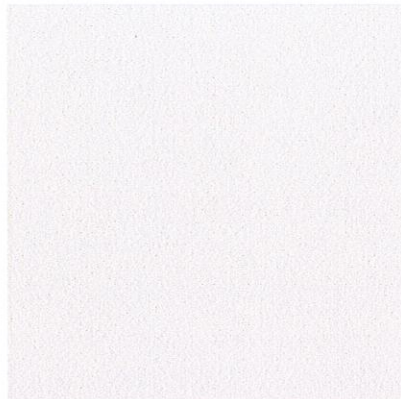
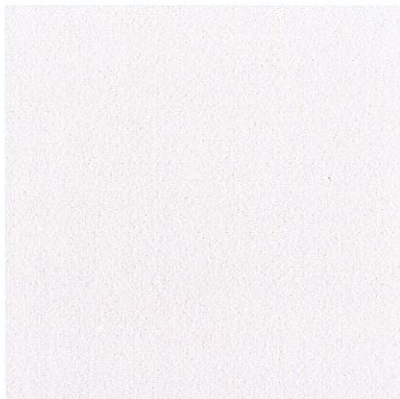
Under 2017 kommer C3L med statsbidrag från Specialpedagogiska skolmyndigheten att utveckla hur verksamheten bättre ska möta elever med behov av specialpedagogiskt stöd.

För statsbidrag inom yrkesvux införs 2017 krav på regional samverkan med minst tre kommuner som ansöker gemensamt. Tyresö avser att samarbeta med Haninge och Nynäshamn.



Läs mer i gymnasie- och arbetsmarknadsnämndens verksamhetsberättelse. Se tyreso.se/namnder

Arbetscentrum



Viktiga händelser

Kvarnhjulet fungerade under oktober 2015 till mars 2016 som ett evakueringsboende. Det krävdes stora insatser av såväl kommunanställda som föreningsliv och civilsamhälle. I mars 2016 trädde en ny bosättningslag i kraft. Den nya lagen innebär att en kommun ska kunna anvisa att ta emot nyanlända personer som har beviljats uppehållstillstånd.

En väg in är en myndighetsgemensam mottagning för personer som har behov av samordnat stöd för att komma till arbete, studier och egen försörjning. Projektet har samverkats med Samordningsförbundet Östra Södertörn och fallit mycket väl ut. Projektet har under 2016 utvärderats och är nu en del av den ordinarie verksamheten.

Mål och resultat

För arbetscentrums del är det främsta målområdet blomstrande näringsliv, med det underliggande målet att arbetslösheten i Tyresö är bland de lägsta i regionen. Arbetslösheten är fortfarande bland de lägsta i länet och riket, 2 procent öppet arbetslösa i Tyresö mot 2,8 procent i länet och 3,10 procent i riket. De som blir anvisade till arbetscentrum har varit borta i allt längre perioder från arbetsmarknaden. Trots detta har 76 procent gått vidare till arbete eller studier efter det stöd de fått från arbetscentrum och deras samarbetspartners. Det är en

Verksamhetsmått

	2014	2015	2016
Nettokostnad (mkr)	9,3	8,6	10,0
Arbetslösheten* 16–64 år			
Tyresö (%)	4,6	4,0	4,3
Kvinnor (%)	4,5	3,9	4,2
Män (%)	4,7	4,1	4,2
Stockholms län	6,8	6,4	6,3
Riket	8,6	8,2	8,0

* Siffrorna är andelen av den registerbaserade arbetskraften från januari månad för år 2014–2016.

ökning med 14 procent från 2015, vilket tyder på att verksamheten är väl fungerande och fyller sitt syfte.

Den stora utmaningen för integrationsenhetens arbete är bostadsbristen. Den nya bosättningslagen innebär att Tyresö kommun anvisades att ta emot 170 nyanlända med permanent uppehållstillstånd under 2016. Kommunen har lyckats ta emot 55 personer från anläggningsboenden. Resterande 115 personer ska tas emot under 2017. Dessutom förväntas Tyresö tilldelas ytterligare cirka 233 personer år 2017.

Framtiden – nya mål och prioriteringar

Läget på bostadsmarknaden gör det svårt att hitta långsiktiga lösningar för människor som kommer till Tyresö för att börja sina nya liv. Det väcker i sin tur frågor kring hur arbete med lyckad integration ska genomföras och hur all den kompetens och de erfarenheter som kommit till oss

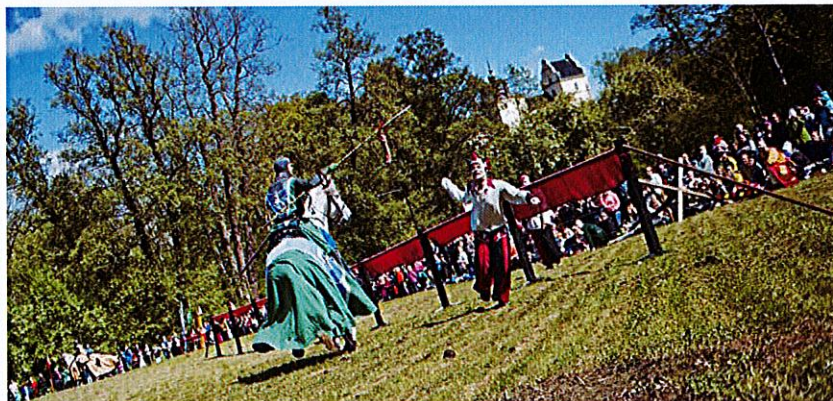
ska tas tillvara. Under 2017 kommer utvecklingsförvaltningen att arbeta med att ta fram en ny integrationsplan, stora tankar och idéer behöver konkretiseras i de dagliga uppgifterna.

Under sommaren 2016 fick 102 ungdomar sommarjobb och lika många arbetsgivare fick ersättning med 50 procent av lönekostnaden för dem. Inför nästa år har nämnden gett avdelningen i uppdrag att ta fram förslag för att öka antalet ungdomar som får sommarjobb.

Inför 2017 kommer samarbetet med Samordningsförbundet att utökas ytterligare i projektet Mobilisering inför arbete. Projektet beviljades medel i oktober 2016 av Europeiska socialfonden och riktar sig till personer mellan 16 och 64 år som står särskilt långt från arbetsmarknaden.

Läs mer i gymnasie- och arbetsmarknadsnämndens verksamhetsberättelse. Se tyreso.se/namnder

Bibliotek, kultur, fritid och fritidsgårdar



Viktiga händelser

En ny arrendator har tillträtt på Uddby gård efter att gården brukats av samma familj i tre generationer. I samband med detta har en omfattande ombyggnation genomförts där. Samtidigt har utvecklingen av Alby fortsatt, till exempel har arbetet med att uppdatera och komplettera skyltning till sevärheter påbörjats. Det nya Strandbadet invigdes under våren, en multisportarena vid Kumla skola har anlagts och nya utegym har kommit på plats.

På Trollbäckens IP har omfattande arbete gjorts. Fontanhallen har fått ett nytt kylaggregat och friidrottsanläggningen renoveras. Projektningen av en ny ishall i Tyresö centrum och en sporthall i anslutning till Fornuddens nya skola är i full gång.

Förstudier har gjorts för parkourpark, anläggning av groddammar i Alby samt om- och nybyggnation på Fårdal ridskola. Den planerade breddningen av motionsspåren i Alby kommer inte att genomföras. Södertörns miljö- och hälsoskyddsförbund gav inte dispens från reservatsföreskrifterna.

Nya samarbeten mellan kulturskolan och fritidsgårdarna resulterade i spännande lovaktiviteter och möjligheter att prova på olika verksamheter. Inför 2017 har kulturskolan fått bidrag från Kulturrådet för att nå nya

Verksamhetsmått

Titel	Utfall 2014	Utfall 2015	Utfall 2016
Nettokostnad (mkr)	104,6	117,4	118,0
Biblioteket			
Antal öppettimmar	5 526	5 704	5 928
Antal besökare	318 552	326 147	319 735
- varav besökare på webben	97 000	96 779	93 972
Antal utlån	215 285	199 061	191 233
Kultur			
Antal besökare i konsthallen	23 400	27 435	19 435
Fritidsgårdar			
Antal årsöppettimmar	3 822	3 822	3 753
Upplevelser av inflytande i verksamheten	75 %	82 %	90,5 %
Kulturskolan			
Andel elever i kulturskolan/invånare 7–19 år	17 %	16 %	14,5 %
Antal elever	1 402	1 340	1 251
Fritid			
Antal deltagare i föreningslivet i åldrarna 7–20 år		6 328	7 347
- varav flickor		3 070	3 589
- varav pojkar		3 258	3 758

grupper av barn och unga. Fritidsgårdarna drev under sommaren ett bad i Krusboda vilket gav ungdomar möjlighet till aktiviteter och sommarjobb. Café Bonzas sommarcafé vid Skatepark 135 bidrog också till sysselsättning för skollediga barn och sommarjobb för ungdomar.

Profiltid, som innebär att föreningar driver fritids för barn i åldrarna 9–12 år, har fortsatt med

fyra anordnare. Verksamheten kommer att permanentas från och med hösten 2017.

På kulturområdet arrangerades en musikvecka för första gången. Biblioteken utökade sin uppsökande verksamhet. Samarbetet med barn- och utbildningsförvaltningen kring *Skapande skola*-projektet fortsatte och alla elever erbjöds kulturupplevelser och eget skapande.



Mål och resultat

Verksamheterna inom bibliotek, kultur, fritid och fritidsgårdar har uppfyllt följande mål. I Naturvårdsverkets rapport om Sveriges friluftskommun 2016, har Tyresö ett förbättrat resultat jämfört med 2015. I Statistiska centralbyråns medborgarundersökning rankas kommunens idrotts- och motionsanläggningar högt och Tyresö ligger över snittet bland deltagande kommuner. Målet att öka måttet för kultur är inte uppnått, det ligger kvar på samma nivå som vid föregående mätning. Målet att bibehålla antalet besökare till biblioteket är inte uppnått, det har minskat.

Alla uppdrag har genomförts inom planerad tid. Verksamhetsområdets ekonomi är i balans och redovisar ett överskott.

En temagranskning av fritidsgårdarna genomfördes under 2016. Enkätresultat visar att besökarna är nöjda med verksamheten. Det systematiska arbetet med att utveckla verksamheten pågår och samtliga enhetsmål har uppfyllts. Resultaten har förbättrats sedan 2014.

Framtiden – nya mål och prioriteringar

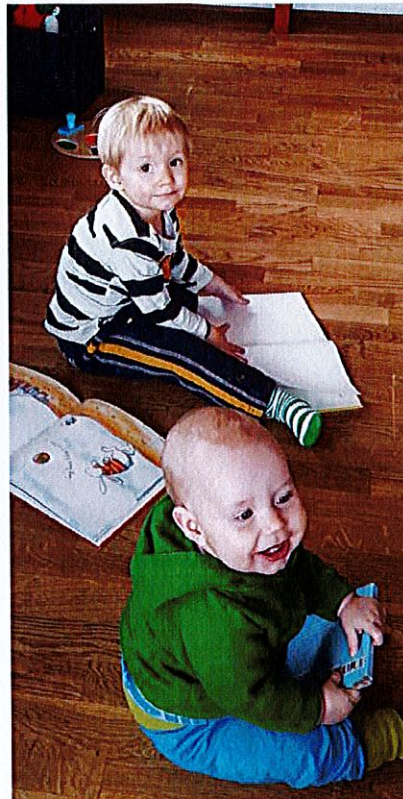
Befolkningen i Tyresö blir större och verksamheterna inom kultur- och fritidsområdet behöver utvecklas. Det är viktigt att analysera och ta hänsyn till anläggningsförsörjningsplanen i det fortsatta planeringsarbetet i kommunen. Kostnaden för Lokalt aktivitetsstöd, ett bidrag till föreningar, beräknas att öka.

Kulturskolan samverkar med övriga kulturaktörer i kommunen och bidrar till ett rikare kulturutbud. För att nå nya målgrupper behöver utbudet inom kulturskolan utvecklas ytterligare.

På Wättingestråket, intill Skatepark 135, planeras det för en parkourpark som ska ge ytterligare aktiviteter för ungdomar.

Åtgärder för att hitta aktiviteter för nyanlända personer och människor med funktionsvariationer fortsätter. Alla verksamheter behöver delta i arbetet med kommunens integrationsstrategi.

Utvecklingen av Alby fortsätter.



De brukarundersökningar som genomfördes på biblioteket samt inom föreningslivet på kultur- och fritidsområdet ska analyseras för att se om några åtgärder måste göras.

Biblioteket i Tyresö centrum har haft färre besökare 2016 mot 2015. För att öka antalet besökare genomfördes **fler aktiviteter på och utanför biblioteket**, samt en tydligare marknadsföring av dessa. Biblioteket testade bland annat att anordna pop-up-bibliotek på badstränder och andra platser i Tyresö under sommaren. Biblioteket behöver utveckla arbetet med att nå nya målgrupper.

Läs mer i kultur- och fritidsnämndens verksamhetsberättelse. Se tyreso.se/namnder

Plan och exploatering



Viktiga händelser

År 2016 var ett händelserikt år för stadsbyggnadsförvaltningen på många sätt. Dels var det första året som ny förvaltning, efter att uppdelningen av stadsbyggnadsförvaltningen och tekniska kontoret skedde från det som tidigare var samhällsbyggnadsförvaltningen. Dessutom har den goda konjunkturen i byggbranschen lett till att antalet ärenden och projekt i både planerings- och genomförandefas är historiskt högt på förvaltningen. I samband med att den nya organisationen kom till så bildades också flera nya enheter på förvaltningen.

I slutet av oktober öppnade förvaltningen också ett satellitkontor på Högbergsgatan 91, mitt på Södermalm i centrala Stockholm. Syftet med lokalen är att effektivisera förvaltningens arbete ytterligare eftersom många möten och samarbeten sker inne i Stockholm. Det är också ett sätt att underlätta vardagen för medarbetarna och öka attraktiviteten vid rekrytering. Det nya kontoret har varit mycket uppskattat av medarbetarna redan från start och bokningsgraden har varit hög.

Läs mer i miljö- och samhällsbyggnadsutskottets verksamhetsberättelse.
Se tyreso.se/namnder

Resultaträkning för verksamhetsområde 10

Belopp (tkr)	2014	2015	2016
Intäkter			
Taxor och avgifter	6 294	7 729	12 017
Kommunbidrag	17 586	18 000	22 000
Övriga intäkter	1 284	1 734	9 014
Summa intäkter	25 164	27 462	43 031
Kostnader			
Personalkostnader	14 561	10 542	15 779
Lokalkostnader	1 280	1 764	2 260
Finansiella kostnader	1 997	2 606	2 414
Övriga kostnader	6 816	12 612	22 546
Summa kostnader	24 654	27 524	42 999
Resultat	510	-62	32

Verksamheten

Sammanställning av detaljplaner 2016

Vid årsskiftet 2016–2017 var nitton detaljplaner pågående och en detaljplan överklagad. Under 2016 har

- sju detaljplaner vunnit laga kraft
- sju detaljplaner antagits
- åtta detaljplaner varit utställda för granskning (åtta stycken har avslutat granskningskedet)
- en detaljplan skickats ut för underrättelse
- elva detaljplaner varit utställda för samråd
- tretton stycken beslut om planbesked fattats.

På grund av många projekt samt en stor omsättning av personal har arbetstempot på stadsbyggnadsförvaltningen varit hårt under året. Därför har förvaltningen arbetat aktivt för att förbättra arbetsmiljön för alla medarbetare.

Under året har dessutom ett stort fokus lagts på att hitta ett strategiskt tillvägagångssätt för att säkerställa kontroll och uppföljningen av ekonomin och kvaliteten i investeringsbudgeten.

Mål och resultat

En ny översiktsplan för Tyresö började ta form under 2016 och ett förslag ställdes ut för granskning där över 200 yttranden kom in. Tanken är att den nya översiktsplanen ska kunna antas under våren 2017.



Utbyggnaden på Östra Tyresö har fortsatt under året och en av höjdpunkterna var färdigställandet av Rakstabron som innebär att kollektivtrafik för första gången kan ta sig ut genom området. En annan populär entreprenad som blev färdig var det nya Strandbadet.

Norra Tyresö centrum, som kommunen arbetat med på ett planeringsstadium under de senaste åren, tog fysisk form under året. Arbetet med infrastrukturen avslutades lagom till årsskiftet och gav plats och förutsättningar för att börja bostadsbyggandet inom den första etappen. Programmet för Wättinge, kommunens nästa stora stadsutvecklingsprojekt, antogs under slutet av året. Här finns möjlighet att skapa ett nytt attraktivt bostadsområde, precis i anslutning till Tyresö centrum.

Detaljplanarbetet för att möjliggöra en ny skola, äldreboende, förskola och bostäder vid Fornuddsparken fortsatte. Planen var ute på granskning under våren 2016 där en av paragraferna överklagades i flera instanser. Detta gjorde att antagandet av detaljplanen har dröjt.

Under hösten 2016 sattes arbetet med att rusta upp Fornuddsparken igång på allvar. Först ut var fornlämningsområdet i parkens södra del som är en del av det som kallas etapp 1.

Påbörjade bostäder – projekt	2016	Byggherre
Bollmora – Norra Tyresö centrum etapp 1	105	BoTrygg
Strand – Grindstolpen 1	63	TYSN AB
Totalt	168	

Färdigställda bostäder – kommundelar	2016	2015	2014
Bollmora	252	220	207
Trollbäcken	37	22	32
Strand	84	56	154
Östra Tyresö	20	7	8
Totalt	393	305	401

Färdigställda bostäder – projekt	2016	Byggherre
Bollmora UR-tomten	162	JM
Strandängarna	55	Besqab
Malmstigen	6	Listudden
Tegvägen	25	PEAB
Töresjövägen	76	ByggVesta
Totalt	324	

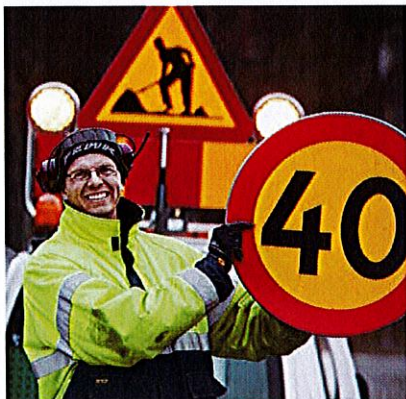
Framtiden – nya mål och prioriteringar

Den stora konkurrensen om kompetent och välutbildad personal i byggbranschen gör att personalomsättningen och arbetsbelastningen varit relativt hög under 2016. Under 2017 kommer förvaltningen därför att fortsätta arbetet genom att ta fram handlingsplaner för en förbättrad arbetsmiljö enhetsvis. Medarbetare som behöver extra coaching kan även erbjudas det, individuellt eller i grupp. Vi utgår också från livshjulet i våra medarbetar-

samtal för att få en helhetssyn av våra medarbetares livssituation och hur vi som arbetsgivare kan underlätta vardagen.

I och med att antalet projekt och dess komplexitet ökar så har också behovet av samordning mellan projekten ökat. Mark- och exploateringsavdelningen har under 2016 lagt mycket tid på att kvalitetssäkra processer och arbetssätt. Framöver kommer det att krävas större samordning av byggtrafik, etableringsplatser, ledningsdragnings och tidplaner vilket kan kräva nya typer av tjänster.

Väghållning och park



Viktiga händelser

I oktober kunde Tyresös första hundrastgård invigas vid Wättinge gårdsväg efter önskemål från medborgarna. Den har både en öppen yta och naturmark, är inhägnad, belyst och har ett väderskydd.

Den 9 november föll det dryga fyra decimeter snö under dygnet. När snöfallet var som ymnigast fokuserade flertalet maskiner på att hålla huvudvägar öppna för att senare arbeta ikapp på ordinarie distrikt. Den samlade bedömningen är att trots den stora snömängden klarades snöröjningen av på ett bra sätt med de resurser som stod till förfogande.

Projektering inför en omdaning och utveckling av Fornuddsparken initierades.

Verksamhet

Verksamheten bedrivs till största delen med löpande drift efter rutiner anpassade efter årstid och behov.

Belägningsprogrammet har utökats, vilket har gett positiva effekter i form av bättre standard på främst det äldre vägnätet i västra Tyresö.

Under 2016 påbörjades arbetet med kommunens grönplan i samarbete med stadsbyggnadsförvaltningen. En lekpark rustades upp med ny lekutrustning och belysning, och målet är att fortsätta med att förbättra minst en lekpark per år. Längs med gång- och cykelvägar har fler parkbänkar satts upp.

Indikator	Utfall 2013	Utfall 2014	Utfall 2016
Medborgarundersökning, nöjd-medborgar-index – Gator och vägar.	51	62	62
Medborgarundersökning, nöjd-medborgar-index – Gång- och cykelvägar.	53	60	61

Enligt undersökningen ”Kritik på teknik” ligger vi kvar på samma nivå från 2014 och framåt för gator och vägar medan nöjdheten ökat vad gäller gång- och cykelvägar.

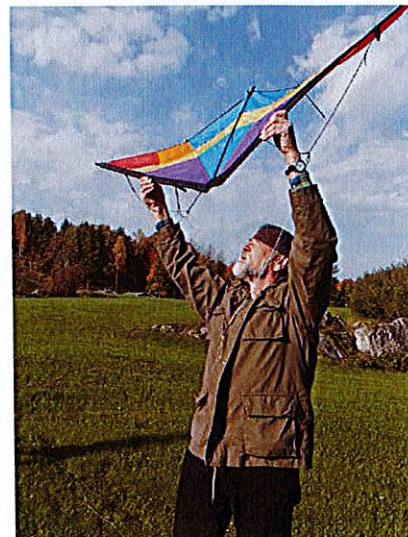
Verksamhetsmått	2014	2015	2016
Antal felanmälningar och synpunkter.	1 473	1 151	2 590*

* Inkludera både synpunkter och felanmälningar. År 2014–2015 är endast felanmälningar inräknade.

Servicenivån att synpunkter och felanmälningar ska besvaras eller åtgärdas inom tio arbetsdagar har med några få undantag hållits.

Mål och resultat

Under snöstormen i början av november, då vinterväghållningen tog längre tid i anspråk än vid ett normalsnöfall, nådde vi inte upp till de löften som ges i kvalitetsgarantierna.





Framtiden – nya mål och prioriteringar

Fler områden byggs ut i östra Tyresö och tidigare etablerade områden förtätas och faller under kommunalt huvudmannaskap, vilket på sikt leder till att driftområdet för vägunderhåll utökas.

För att kunna bedöma kommande underhållsbehov av vägnätet och framtida ökade driftkostnader är ett nära samarbete med stadsbyggnadsförvaltningen viktigt.

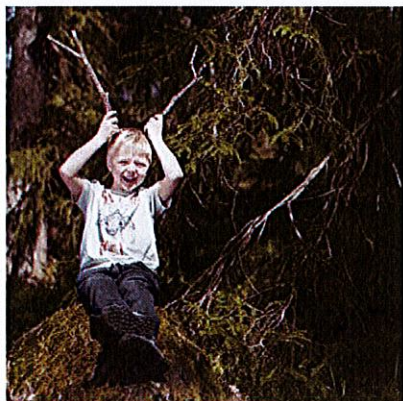
Utmaningen för verksamheten är att i takt med att kommunen växer, säkerställa och utveckla en långsiktig hållbar standard i vägnätet. Risken för skador på vägbanor ökar då andelen tyngre fordon ökar när kommunen byggs ut.

Synpunkter och felanmälningar ökar i antal, i och med att det nu finns fler olika möjligheter att lämna dem. Trenden pekar på att antalet anmälningar kommer att ligga kvar på en hög nivå eller öka i antal.



Läs mer i miljö- och samhällsbyggnadsutskottets verksamhetsberättelse. Se tyreso.se/namnder

Miljö och trafik



Viktiga händelser

Omvärldsbevakning visar att digitalisering av trafikmiljö och fordon börjar ta fart. Redan nu utvecklar och testkör man framtidens självkörande fordon. Lagstiftning ses över för att göra det möjligt att automatisera, och lokala trafikföreskrifter är idag digitala och laddas upp i nationella databaser. Försäkringsbolag erbjuder lägre premier för de som kör laglydigt och redovisar det genom teknisk utrustning i bilarna. Detta ställer högre krav på kommunens trafikreglering, vägmärken och lokala trafikföreskrifter än tidigare.

Under 2016 blev Klövberget naturreservat och en entré till reservatet har ställts i ordning och skyltats upp.

Verksamhet

För miljö- och trafikverksamheten innebär medborgarfokus många kontakter med Tyresöbor kring frågor som rör trafikmiljön. Trafikfrågor engagerar, berör och påverkar individen. Verksamheten får många synpunkter, förslag och klagomål som rör trafiksäkerhet, trygghet, framkomlighet, buller och vibrationer. Frågeställningarna är ofta komplexa och kräver utredning och eftertanke samtidigt som förväntningarna på snabba svar och åtgärder är höga. Frågeställningar, synpunkter och förslag måste dock

	2014	2015	2016
Nettoresultat (mkr)	-0,9	-1,4	+1,2
Inrapporterade (sjukhus och polis) personskadorna i trafikolyckor i Trafikverkets databas Strada*			
Dödsolyckor	1	0	1
Allvarliga olyckor	4	2	4
Måttliga olyckor	23	37	26
Lindriga olyckor	62	65	63
Totalt	90	104	94
Inkomna synpunkter, felanmälningar och förslag till miljö- och trafikavdelningen inom verksamhetsområde 12 (miljö och trafik)	Ingen uppgift	Ingen uppgift	247

*Antalet personskadorna 2016 är preliminära uppgifter.

	2012	2013	2014
Utsläpp av CO2-ekvivalenter/invånare (beräkningsmodellen förfinas i takt med att tidigare uppgifter justeras och resultaten kan därför variera över tid)	0,68ton	0,66 ton	0,63 ton

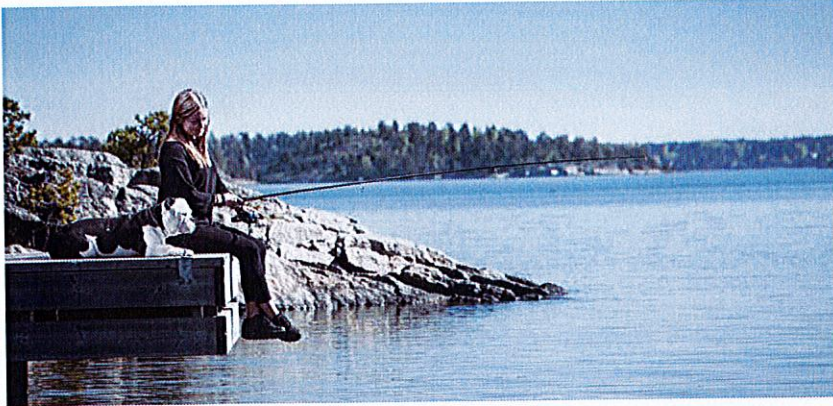
värderas sakligt och korrekt och prioriteringar mellan olika åtgärder måste göras noggrant.

Klimatstrategin har reviderats och mål och åtgärder har följts upp. En del mål har omformulerats och några har lagts till för att harmoniera med nationella och regionala mål. Strategin har slagits samman med den tidigare energiplanen till en energi- och klimatstrategi.

Diskussioner har förts med Trafikverket och Stockholms trafikförvaltning om att förlänga körfälten för kollektivtrafik på Gudöbroleden. De har även

tillfrågats om möjligheten att anlägga cirkulationsplatser för att minska problemen med köbildning på Gudöbroleden. Vattenfall har tillfrågats om möjligheten till att anlägga infartsparkeringar under kraftledningarna längs Skrubba Malmväg, men de anser att det är olämpligt. Inga av de föreslagna åtgärderna har ännu genomförts.

Kommunens gick med i Sveriges Ekokommuner och Tyresö är nu en av nätverkets 101 medlemmar. Kommunen har samtidigt begärt



utträde ur det europeiska samarbetet Borgmästaravtalet.

Energi- och klimatrådgivningen (EKR) har under året haft rådgivning till allmänhet, företag och lokala organisationer. En webbaserad solkarta, som visar hur väl lämpade byggnaders tak är för att installera solpaneler för el- eller varmvattenproduktion, har tagits fram i samarbete mellan EKR, länets alla kommuner och Kommunförbundet Stockholms län (KSL).

Fixa laddplats är ett EKR-projekt som tagit fram vägledning om hur bostadsrättsföreningar, hyresvärdar och samfällighetsföreningar kan gå till väga för att etablera laddplatser för elfordon. I projektet erbjuds även ett antal kostnadsfria seminarier för allmänheten.

Ett utredningsarbete för att anlägga en gång- och cykelbro över Gudö å påbörjades under året. Konsultstöd har upphandlats och en utredning om läget pågår.

Mål och resultat

Andelen miljöfordon i kommunens verksamheter var 46 procent fram till och med den 30 juni 2016. Målet är att ställa om kommunens fordon till 100 procent miljöbilar, elfordon inkluderade.

Tyresö kommun deltar sedan 2014 i Cykelfrämjandets Kommunvelometer. Den granskar och jämför kommuners arbete med cykelfrågor. I Kommun-

velometern 2016 fick Tyresö 34,5 poäng, en minskning med 1 poäng jämfört med 2015. Totalt sett hamnade Tyresö på 26:e plats av samtliga 48 kommuner och på 7:e plats av 20 kommuner med en befolkning under 50 000. Bland de 12 Stockholmskommunerna som deltog hamnade Tyresö på 6:e plats.

Enligt Transportstyrelsens statistik skedde 94 sjukhus- eller polisrapporterade olyckor i Tyresö 2016. Det är en liten minskning jämfört med 104 olyckor 2015.

Under året hanterades 131 långtidsuppställda fordon, 207 schakt-tillstånd, 275 trafikordningsplaner, 38 transportdispenser och 40 mark-upplåtelse.

Det utfärdades 1 789 felparkeringsavgifter (allmän mark) och 231 kontrollavgifter (tomtmark) av kommunens upphandlade parkeringsövervakningsbolag Nokas.

Framtiden – nya mål och prioriteringar

Synpunkter, förslag och klagomål

Under 2017 ska det tas fram nya rutiner för hantering av inkomna synpunkter, förslag och klagomål. Arbete med hanteringen kommer till viss del ske i grupp för att säkerställa kvaliteten på svar och likabehandling av medborgares synpunkter, förslag och klagomål. Regelbundna avstäm-

ningar med Servicecenter ska göras för att höja kunskapen hos dem och därmed öka andelen ärenden som de själva kan ge svar på.

En särskild rutin för förslag ska etableras. Likaså ska hanteringen ses över av ärenden och synpunkter som rör polisens insatser, det vill säga önskemål om kontroller.

Dialog med skolor ska föras för att öka trafiksäkerheten och tryggheten längs skolvägar och för att kunna prioritera olika förslag på trafiksäkerhetsåtgärder.

Digitalisering och automatisering

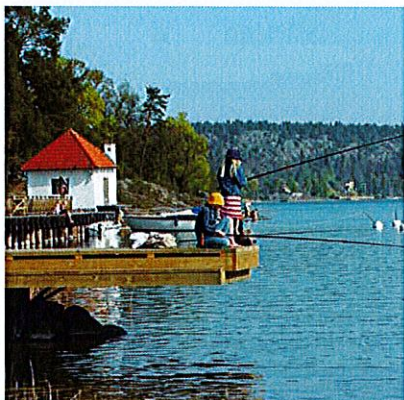
Samtliga lokala trafikföreskrifter ska ses över för att säkerställa den geografiska kvaliteten på trafikregleringar, det vill säga att föreskrifter och vägmärken verkligen avser samma sak och samma sträckning. Kompletterande föreskrifter kan behöva skrivas och onödiga avslutas.

Åtgärder till klimatstrategi

Nya åtgärder för att klara energi- och klimatstrategins mål ska tas fram under 2017. Åtgärderna ska prioriteras och börja genomföras.

Läs mer i miljö- och samhällsbyggnadsutskottets verksamhetsberättelse. Se tyreso.se/namnder

Vatten och avlopp

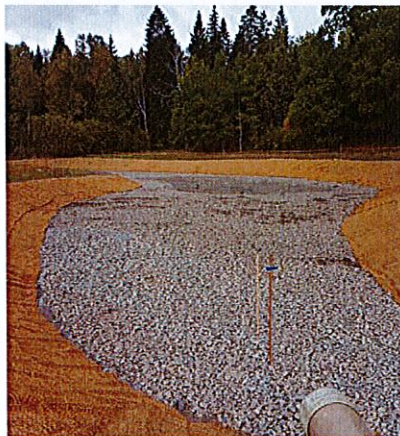


Viktiga händelser

Under 2016 har utformningen av ny dagvattenanpassad VA-taxa påbörjats. Den nya taxan ska ge en rättvisare fördelning av dagvattenkostnaderna bland VA-abonenterna.

En ny, större dagvattenanläggning har byggts vid Prästängen, Krusboda. Detta har gjorts för att minska miljöpåverkan på våra sjösystem. Anläggningen med dess vattenspegel förskönar också miljön i området.

En SMS-tjänst har införts som innebär att brukare och abonnenter på ett snabbt och smidigt sätt kan informeras om akuta eller planlagda störningar i vattendistributionen.



Del av dagvattenanläggningen i Prästängen under utförande.

Verksamhet

VA-verksamheten har under det gångna året haft en god utveckling. Gamla delar av VA-nätet, främst i Trollbäcken och Lindalen samt Hanviken, har förnyats i hög takt. Även arbetet med att komma till rätta med tillskottsvatten till spillvattennätet har **intensifierats**. Fastighetsägare som fått sina interna ledningssträckor inventerade och inspekterade drar nytta av de framtagna resultaten för den egna driften och underhållet av sina VA-system och fastigheter.

Årets medborgarundersökning, utförd av Statistiska centralbyrån, ger VA-verksamheten mycket goda betyg. Resultaten för Tyresö som helhet är långt över medelvärdet i landet och högst i Stockholmsregionen.

Mål och resultat

Förnyelse av gamla VA-ledningar, inspektion av ledningar och arbeten med att minska felkopplingar i VA-nätet har bidragit till att minska skade- och kostnadsrisker förknippade med översvämningar, skador på fastigheter och miljöpåverkan på mark och vatten. Detta gynnar både VA-kollektivet och berörda fastighetsägare. Förnyelsen av gamla ledningar innebär även att leveranssäkerheten för och kvaliteten på vårt dricksvatten kan fortsätta hålla en mycket god nivå.

Framtiden – nya mål och prioriteringar

Under 2017 fortsätter förnyelsen av gamla VA-ledningar i hög takt, liksom inventering och arbetet med att minska felkopplingar i VA-nätet. Förslaget till en ny dagvattenanpassad VA-taxa kommer att färdigställas för att eventuellt kunna börja tillämpas från 2018. Dessutom kommer ytterligare anläggningar att projekteras och utformas för att ta hand om dagvatten från bebyggelseområden.

Under 2017 kommer en e-tjänst, som ger medborgare möjlighet att få en överblick över sina löpande VA-tjänster och rapportera vattenförbrukning med mera, göras tillgänglig via tyreso.se.

Läs mer i miljö- och samhällsbyggnadsutskottets verksamhetsberättelse.
Se tyreso.se/namnder

Renhållning



Viktiga händelser

Kommunfullmäktige har antagit renhållningsenhetens förslag till ny taxa för renhållningsavgifter för 2017. Taxeändringen beror bland annat på att vissa renhållningstjänster har förändrats och att kostnaderna för insamling av matavfall har ökat. Taxeförslaget syftar till att optimera avfallshanteringen, minska avfallsmängderna och öka återvinningsgraden i avfallet.

Även en lokal renhållningsordning med föreskrifter för avfallshanteringen i Tyresö kommun arbetades fram och antogs under verksamhetsåret.

Verksamhet

Andelen reklamationer på slam-, hushålls- och matavfallstömning var under 2016 totalt 0,14 procent av antalet utförda tjänster. Andelen reklamationer är en viktig indikator på verksamhetens kvalitet, både vad gäller själva insamlingen och hur informationen om tjänsterna nått fram.

Under 2016 arbetade renhållningsenheten med flera konkurrensutsättningar. Bland annat upphandlades behandling av matavfall tillsammans med Värmdö kommun och Nacka vatten och avfall AB. Dessutom upphandlades insamling och transport av hushålls-, mat- och grovavfall, slam och fettavfall samt drift och skötsel av kretsloppscentralen.

Insamlade mängder	2014	2015	2016
Hushållsavfall, ton	8 734	8 678	8 669
Matavfall, ton	546	665	745
Grovavfall, ton	11 234	9 677	9 107
Farligt avfall, ton	149	143	203
Slam, kbm	13 583	14 845	12 979

Mål och resultat

Trots att befolkningmängden ökade i kommunen 2016 har totala mängden insamlat hushållsavfall och grovavfall fortsatt att minska. Mängden insamlat matavfall har ökat kontinuerligt till följd av att fler bostäder och verksamheter anslutit sig till insamlings-systemet.

Informationskampanjer har genomförts via tyreso.se, samt på Tyresö kommuns Instagramkonto under hashtaggen #tyresosorterar. Renhållningsenheten har även genomfört informationskampanjer om nyttan med återvinning, samt deltagit i de regionala kampanjerna ”Miljönärvänlig” och ”Sortera matresten”.

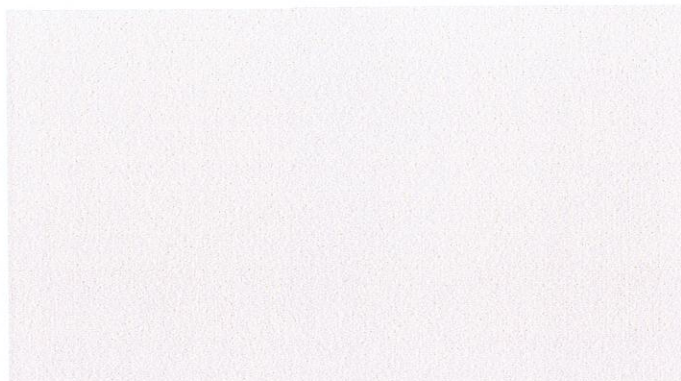
Framtiden – nya mål och prioriteringar

Under 2017 kommer flera viktiga entreprenadavtal inom renhållningens verksamhetsområde att träda i kraft. De nya avtalen innebär att vi kommer kunna erbjuda både förbättrade och nya tjänster, exempelvis behovshämtning för matavfall och insamling av fler materialslag på kretsloppscentralen.

Ytterligare ett prioriterat område är att under 2017 införa en e-tjänst som ger medborgare möjlighet att få en överblick över sina renhållningstjänster, samt själva ändra abonnemangsform och beställa tömningar med mera.

Läs mer i miljö- och samhällsbyggnadsutskottets verksamhetsberättelse.
Se tyreso.se/namnder

Bygglov



Viktiga händelser

År 2016 var ett händelserikt år för stadsbyggnadsförvaltningen på många sätt. Dels var det första året som ny förvaltning efter att uppdelningen av stadsbyggnadsförvaltningen och tekniska kontoret skedde från det som tidigare var samhällsbyggnadsförvaltningen. Dessutom har den goda konjunkturen i byggbranschen lett till att antalet ärenden och projekt i både planerings- och genomförandefas är historiskt högt på förvaltningen. I samband med att den nya organisationen kom till så bildades också flera nya enheter på förvaltningen.

I slutet av oktober öppnade förvaltningen också ett satellitkontor på Högbergsgatan 91, mitt på Södermalm i centrala Stockholm. Syftet med lokalen är att effektivisera förvaltningens arbete ytterligare eftersom många möten och samarbeten sker inne i Stockholm. Det är också ett sätt att underlätta vardagen för medarbetarna och öka attraktiviteten vid rekrytering. Det nya kontoret har varit mycket uppskattat av medarbetarna redan från start och bokningsgraden har varit hög.

Bygglovenheten har arbetat för ökad digitalisering, bland annat genom att införa ett e-arkiv som

Handläggningstider – lov (veckor)	2014	2015	2016	Mål 2016
Tid från komplett ärende till beslut – medel	2,4	3	3,8	6

Mittbygge (nämndmål 2016 – 18 %)	2014	2015	2016	Mål 2016
Andel ärenden inkomna via mittbygge.se [%]	3	15	19	18

I enlighet med målet om effektivitet är det glädjande att se att andelen elektroniska ansökningar har fortsatt att öka och ligger över nämndmålet.

kommer att kunna användas med start 2017. Man har kommit ett steg närmare att digitalt beslutsstämpla bygglovsärenden som inkommer via e-tjänsten mittbygge.se.

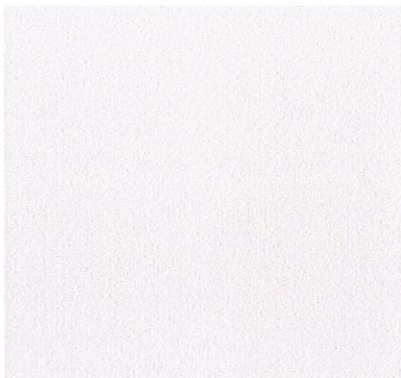
Bevakning av ärenden och obligatoriska ventilationskontroller har under det gångna året fått ökad uppmärksamhet, uppgifter som tidigare släpat efter. Detta har blivit möjligt då bygglovscoordinatorerna, som tillhör förvaltningens stab, på olika sätt arbetat med att effektivisera sin verksamhet.

Verksamhet

För att förbättra servicen till medborgarna valde byggnadsnämnden att under 2016 fokusera på områdena information och effektivitet. Arbetet med information har bland annat resulterat i en utveckling av webbplatsen så att merparten av informationsmaterialet om bygglov finns samlat där.

Effektivitet valdes för att detta område skattas som det viktigaste hos de som söker bygglov.

Då verksamheten redan 2016 hade näst kortast handläggningstid inom bygglovalliansen har detta varit en stor utmaning. Enheten har under 2016 behållit handläggningstider långt under målet på sex veckor, trots att både antalet bygglovsansökningar och beslut har ökat de senaste åren. Handläggningstiderna har dock blivit längre än under 2015, vilket kan förklaras bland annat genom den ökade ärendemängden i kombination med flera vakanser på bygglovsenheten. Det beror också på att bygglovscoordinatorernas effektivisering skapat mer underlag att hantera för bygglovhandläggarna. För att kunna behålla en hög kvalitet och en rimlig arbetssituation för medarbetarna har det under hösten varit prioriterat att rekrytera fler medarbetare.



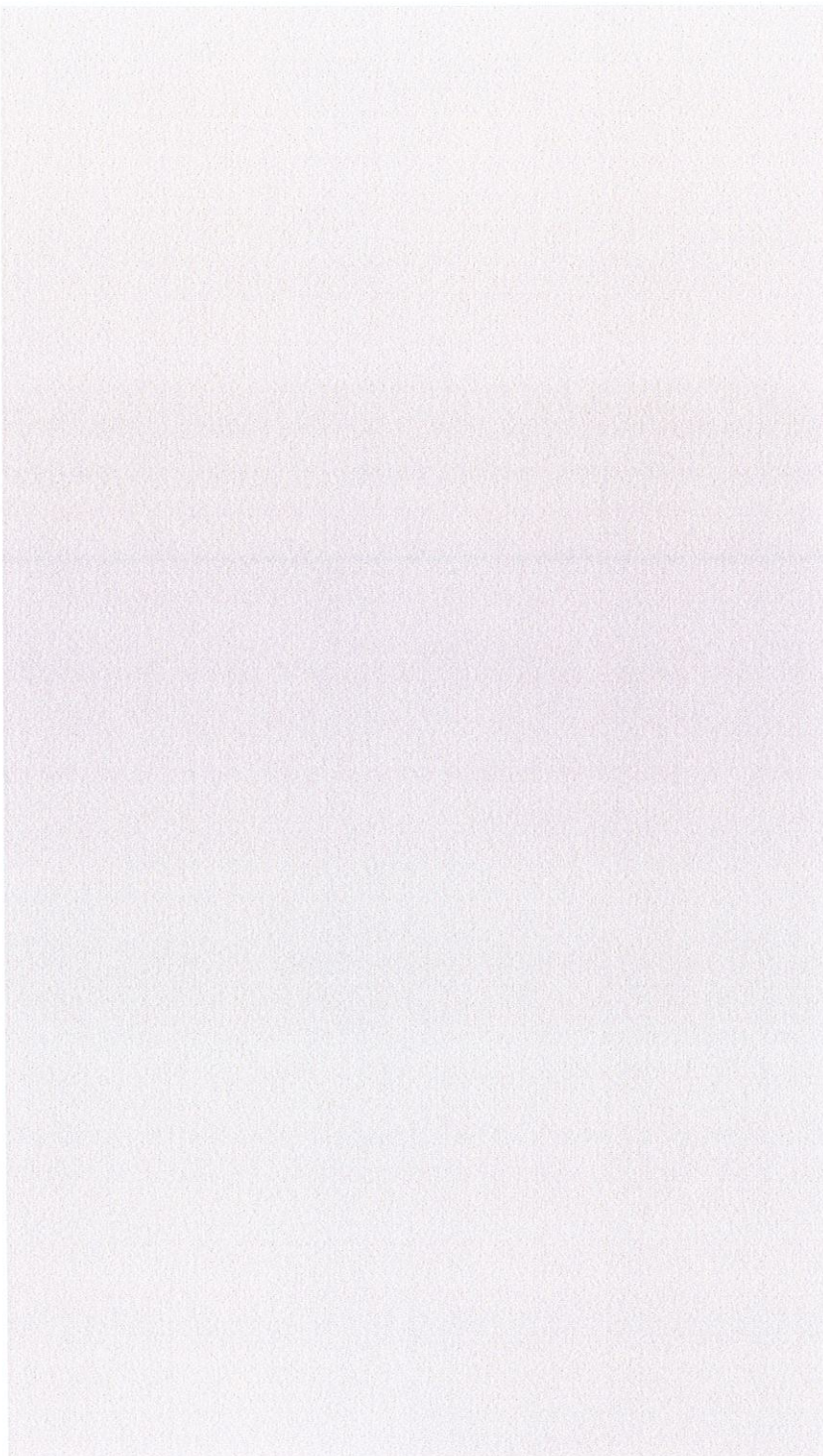
Mål och resultat

Slutresultatet för verksamheten blev drygt 800 tkr högre än budgeterat. Det beror främst på ökade intäkter i form av bygglovavgifter med flera stora bygglov. En annan orsak är att personalkostnaderna minskade med 700 tkr, eftersom enheten haft minst en vakant tjänst under hela året.

Framtiden – nya mål och prioriteringar

För att kunna behålla de korta handläggningstiderna och den goda servicen och samtidigt fatta rättssäkra beslut kommer det vara nödvändigt att prioritera arbetsmiljön för att både på kort och lång sikt kunna behålla och rekrytera personal. Fokus ligger på ökad kundnöjdhet och lyhördhet för vad som i kommande rapporter pekas ut som verksamhetens svagheter. Den årliga undersökningen av kundnöjdhet ska följas upp vid två tillfällen under 2017 och utvärderas i närtid.

Årets satsningar ska göras inom områdena för effektivitet, kompetensutveckling och utveckling av stödfunktioner så att handläggarna kan fokusera på svåra bedömningar i ärenden.



Läs mer i byggnadsnämndens verksamhetsberättelse.
Se tyreso.se/namnder

Näringsliv



Viktiga händelser

I samband med Svenskt Näringslivs undersökning om kommuners företagsklimat rankades Tyresö som nummer 18 i hela landet 2016. Det var en förbättring med 44 positioner, varför Tyresö utsågs som årets klättrare i Stockholms län.

Verksamhet

Årets företagarkonferens har haft ett stabilt och relativt högt deltagande. Näringslivschefen har också deltagit i

andra företagsnätverk, besökt enskilda företag och samverkat i regionala nätverk som fokuserar på utveckling av företagsklimat och fler arbetstillfällen genom att underlätta för nystartade företag.

Tyresö Näringslivsdag genomfördes för fjärde året. Företagsmässan flyttade denna gång in i Tyresö köpcentrum och trenden att utställarplatserna snabbt bokas stärktes ytterligare. I samband med näringslivsdagen arrangerades även en mycket välbesökt rekryteringsmessa i samarbete med Arbetsförmedlingen.

På näringslivsdagen utdelas priser till Årets företagare. För att stärka handeln har ett pris för Årets butik i Tyresö kommun införts sedan några år tillbaka. Syftet med detta pris är att få medborgare att handla i kommunen.

Ett arbete med att ta fram en besöksnärringsstrategi inleddes under 2016 med en workshop för representanter från berörda företagare. Uppslutningen var god och deltagarna bidrog med många goda tankar.

Mål och resultat

Det är ett strategiskt mål att Tyresö ska höra till de 25 bästa kommunerna i Sverige när det gäller företagsklimat. Målet anses uppnått då Tyresö placerar sig på plats 18 när det gäller företagsklimat, enligt Svenskt Näringslivs undersökning.

Framtiden – nya mål och prioriteringar

Arbete med att fördjupa kontakterna med det lokala näringslivet ska fortsätta och företagarnas behov analyseras djupare. En besöksnärringsstrategi ska tas fram och ligga till grund för samarbetsförslag med näringen.



Läs mer i verksamhetsberättelsen för näringsliv
Se tyreso.se/namnder

Gemensam verksamhet



Viktiga händelser

Under 2016 har arbetet med att tillämpa beslutstödssystemet Bestyr gått snabbt framåt. En förvaltningsorganisation har fastställts och processteamet har hittat arbetsformer. Det har satsats på resurser för förvaltning, stöd och utveckling inför 2017. Arbetet med att vidareutveckla styrprocessen till att omfatta även verksamhetsstyrning och uppföljning har påbörjats.

Kommunfullmäktige har antagit ett nytt program för medborgardialog. Programmet ska öka medborgarnas **insyn och inflytande i kommunens verksamhet** och beslut. Syftet är att dialogerna blir en mer naturlig del i kommunens arbete. Under året har en e-tjänst, Tyresöinitiativet, som ökar medborgarnas möjlighet att påverka tagits fram.

Under året infördes ett strategiskt IT-råd med uppdrag att samordna den digitala utvecklingen inom kommunen.

En förstudie för att utveckla webbplatsen tyreso.se samt intranätet har genomförts och under 2017 kommer webbplatserna att byggas om.

Arbetet med att upphandla e-arkiv till kommunen har inletts. E-arkiv kommer att möjliggöra en effektivare ärende- och dokumenthantering och är en förutsättning för ökad digitalisering i kommunen.

Planering för att införa och driftsätta ett e-handelssystem (e-inköp) har pågått under hela året och involverat samtliga verksamheter i kommunen. Systemet driftsätts i början av januari 2017 och övergår i förvaltning under första kvartalet 2017.

Den bosättningslag som infördes den 1 mars 2016 har ställt stora krav på kommunerna att ordna boenden till nyanlända. Under året har ett omfattande arbete pågått för att hitta nya boendelösningar för såväl nyanlända som för personer med särskilda sociala behov. Modulhus har köpts in för att möta behoven kortsiktigt och ska tillfälligt placeras i olika kommundelar.

Samordnad varudistribution har implementerats i sin helhet i kommunen och numera går majoriteten av alla frekventa leveranser, såsom livsmedel och kontorsmaterial, i samordningen. Införandet har fungerat väl i Tyresö.

Verksamhet

Under 2016 har kommunen tillsammans med polisen arbetat fram medborgarlöften. Det är en del av polisens nya styrmodell. Målet med medborgarlöften är att öka tryggheten, förebygga brott samt öka medborgarnas och lokalsamhällets delaktighet i det brottsförebyggande och trygghetsskapande arbetet. En e-tjänst har publicerats på tyreso.se där medborgare kunnat lämna synpunkter på trygghet och brottslighet i Tyresö. Resultatet och analyser har legat till grund för medborgarlöftet och revidering av existerande samverkansöverenskommelser.

En handlingsplan mot våldsbejakande extremism har tagits fram.

Ett annat initiativ, Handslag för ett vackrare Tyresö, syftar till att samla olika aktörer i samhället för att **intensifiera arbetet mot klotter, nedskräpning** med mera.

Under 2016 har HR-avdelningen arbetat med att förbättra rekryterings-, rehabiliterings- och arbetsmiljöprocesserna. Det har gjorts i ett nära samarbete med berörda verksamheter. Utvärderingsföretaget PwC har under hösten 2016 granskat kommunens rehabiliteringsprocess och funnit att den är godkänd.

Inom konsult- och servicekontoret har efterfrågan på upphandlingsstöd ökat i takt med kommunens expansion med många nybyggnads- och ombyggnadsprojekt.



Mål och resultat

Ett mål för gemensam verksamhet är att kommunikation och information ska bidra till en positiv bild av Tyresö. I SCB:s attitydundersökning 2016 fick Tyresö ett betyg väl över snittet både som region och för verksamheterna. 79 procent av de svarande skulle rekommendera vänner och bekanta att flytta till Tyresö. I samma undersökning får information ett betyg väl över snittet. Nära 7 250 följde vid årsskiftet kommunens Facebook-sida – en ökning med drygt 850 i år. Verksamheterna kan visa upp sig på Instagram genom en ”stafett” och antalet som följer på Instagram har ökat starkt och är vid årsskiftet nära 1 500 – en ökning från 450 vid årsskiftet.

Ett annat mål gällde att förbättra närbarheten. Nya arbetsmetoder har införts där alla inkomna ärenden till servicecenter dokumenteras i Artvise och ärenden som inte kan besvaras direkt delegeras till rätt kompetens som ger svar till medborgaren.

Enligt rapporten Öppna jämförelser framgår att energiförbrukningen i kommunens lokaler har minskat kraftigt sedan 2009, en minskning med över 20 procent de senaste fem åren. Under 2016 kan dock en uppgång konstateras av energiförbrukningen i kommunens lokaler. Prognosen visar uppgång på 6–7 procent i förskolor och cirka 2–3 procent för grundskolor.

Framtiden – nya mål och prioriteringar

Följande områden behöver prioriteras:

- Utveckling av beslutstödssystemet med en ny funktion som kallas Samlad rapportering. Det ger möjlighet att skapa heltäckande rapporter för verksamhetsberättelser och rapporter till politiken.
- Vägledning till och kompetensökning av kommunens chefer när det gäller uppföljning och analysarbete. Kvalitetsarbetet behöver breddas från planering och sammanställningar av resultat, till koll på resultat, analys och ständiga förbättringar.
- Arbetet med att höja kvaliteten på registratur och tjänsteskrivelser och höja nivån på kunskaper kring offentlighet och sekretess behöver fortsätta och utvecklas.
- E-arkiv ska upphandlas. Detta är ett långsiktigt arbete och kommer att utgöra en viktig del i kommunkansliets utvecklingsarbete under flera år framöver.
- E-inköp ska breddas så att merparten av kommunens leverantörer ansluts till inköpssystemet. Detta för att få ut full potential av systemet och att öka inköpsstyrning och medvetenhet.

- Den strategiska IT-utvecklingen ska prioriteras. Efterfrågan på IT-stöd kommer att öka i takt med att förvaltningarna i sina verksamhetsutvecklingar kommer att sätta en digital lösning först. IT-avdelningen måste kompetensförstärka och utvecklas för att åstadkomma detta stöd.
- Måltidsverksamheten som övergår i central styrning behöver säkerställa kvalitetsstyrning, höja personalens kompetens och integrera mat och måltid i ordinarie verksamhet.
- Det beslutade webbprojektet har målet att bättre integrera e-tjänster med informationen på webbplatsen tyreso.se.
- Inför 2018 behövs ett genomgripande arbete med interninformation, både som arbetsverktyg och för att bygga en gemensam kultur. Intranätet ska personaliseras ytterligare så att det blir lättare att hitta relevant information och för att underlätta erfarenhetsutbyte.
- Arbetet med att kommunicera vårt arbetsgivarvarumärke behöver också fortsätta, externt för att rekrytera, internt för att skapa vi-känsla och behålla medarbetare.

Läs mer i verksamhetsberättelsen för gemensam verksamhet.
Se tyreso.se/namnder

Finansiell analys
och räkenskaper

3



Med Tyresö kommun avses nämnderna och kommuncentrala poster, det vill säga den skattefinansierade verksamheten. I denna del analyseras kommunens finansiella ställning och utveckling ur ett antal perspektiv.

1. Sammanställd redovisning
2. Finansiell analys av Tyresö kommun
3. Finansiella nyckeltal
4. Vad används 100 kronor av skattepengarna till?
5. Finansiell uppföljning och riskhantering
6. Driftredovisning
7. Investeringsredovisning