

Handläggare
Therese Alven
Sektorn för administration, ledning och service

Diarienummer
2017UTN/0137

Utbildningsnämnden

Ny förskola Charlottendal

Förslag till beslut

1. Utbildningsnämnden hemställer hos tekniska nämnden om nybyggnation av förskola för cirka 120 barn på fastigheten Gustavsberg 1:187 i enlighet med framtaget Funktionsprogram för förskola i Charlottendal samt utifrån disposition/förstudie för skolverksamheter i Charlottendal.
2. Paragrafen förklaras omedelbart justerad.

Beslutsnivå

Utbildningsnämnden

Sammanfattning

Värmdö kommun är under tillväxt och flertalet nybyggnationer planeras i Gustavsbergsområdet. Det finns därmed ett behov av ett utökat antal förskoleplatser i området. I enlighet med kommunens fastighets- och lokalpolicy beställer därmed utbildningsnämnden en nybyggnation av en förskola på fastigheten Gustavsberg 1:187 i Charlottendal av tekniska nämnden. Planering och projektering av förskolan ska utgå ifrån funktionsprogram för förskola i Charlottendal samt disposition/förstudie för skolverksamheter i Charlottendal.

Bakgrund

Värmdö kommun är en kommun under tillväxt och behovet av kommunal service med tillhörande lokaler kommer att öka och förändras framöver. Folkökningen för 0-åringar och barn i förskoleåldrar (1-5 år) beräknas öka kraftigt under prognosperioden 2016-2025. Det beror främst på att personer i åldern 25 till 34 år antas öka kraftigt. En stor del av folkökningen förväntas ske i Gustavsbergsområdet. Totalt beräknas cirka 3 000-4 000 nya bostäder tillkomma i de centrala delarna men även i samhällets södra och östra delar pågår detaljplanearbete. I Charlottendal planeras det för kring 600 - 1 200 bostäder i ett flertal detaljplaner i olika skeden, i både småhus och i flerbostadshus.

I nuläget är det svårt att prognosticera det framtida behovet av förskoleplatser för hela Gustavsbergsområdet då det i ett flertal av de detaljplanearbetena som pågår i området inte är fastställt hur många bostäder som ska byggas. Alldeles oavsett finns det ett underskott av förskoleplatser i området, framför allt i södra Gustavsberg där över 200 barn i dagsläget inte kan få en plats inom den kommunal del där de bor. Dessa barn har istället plats i andra kommunal delar, främst i Gustavsberg norra och västra.

En av de prioriterade åtgärderna för 2017 i Utbildningsnämndens lokalplan är en ny förskola i Charlottendal och investeringsmedel för nyproduktion om 35 mnkr är avsatta i budgeten för 2017.

Ärendebeskrivning

I Charlottendal finns fastigheten Gustavsberg 1:187 som omfattar 32 500 kvm. Gällande detaljplan medger byggnation av skola och parkering med en sammanlagd byggnadsarea om 9 000 kvm (BYA) i tre våningar. En disposition/förstudie för skolverksamhet i Charlottendal, bilaga 1, har genomförts i syfte att visa hur man kan utforma en skolmiljö med friliggande förskola, F-9 skola samt gymnasium på fastigheten. Förstudien visar att en förskola om 100-120 barn lämpligen bör placeras i det nordvästra hörnet av fastigheten. Där är utemiljön lugn och trygg och omgivningarna är småskaliga. Förskolebyggnaden kan anpassas till terrängen och placeras så att den klättrar uppför berget. En förskola i två nivåer gör naturen mer tillgänglig och de olika naturtyperna kan lätt integreras med verksamheten.

För att tydliggöra en förskoleverksamhets behov gällande nya lokaler har förvaltningen tagit fram ett funktionsprogram för förskola i Charlottendal, bilaga 2. Syftet med funktionsprogrammet är att det ska ligga som ett underlag för den beställning som utbildningsnämnden lämnar till tekniska nämnden avseende uppförande av en ny förskola. Det ska hjälpa tekniska nämndens utförare samt konsulter och entreprenörer att säkerställa att kvalitet och funktionalitet lever upp till de krav som ställs på byggandet av en förskola. Vidare ska det hjälpa aktörerna förstå hur rådande pedagogiska principer kan utvecklas och återspeglas i disponeringen av en förskole byggnad.

Omedelbar justering föreslås då ärendet ska till tekniska nämnden som sammanträder den 4 maj 2017.

Bedömning

Det finns ett stort behov av ytterligare förskoleplatser i Gustavsbergsområdet. Fastigheten Gustavsberg 1:187 medger byggnation av en ny förskola och på fastigheten har det identifierats ett område som utifrån lämpar sig för en förskola i två plan för cirka 120 barn. Naturen är varierad, lugn och omgivningarna är småskaliga. En tvåplanslösning anpassar byggnaden till terrängen men möjliggör såväl för en lågenergibyggning som mer yta till gårdsytor.

Ekonomiska konsekvenser

I investeringsbudget för 2017 har avsatts 35 mnkr för nybyggnation av förskola i Charlottendal. Förslaget innebär ökade kostnader för Utbildningsnämnden i form av framtida hyra.

Konsekvenser för miljön

I enlighet med Värmdö kommuns fastighets- och lokalpolicy ska kommunens fastigheter byggas energi- och resurssnålt med minsta möjliga miljöstörning samt med låg livscykelkostnad. En minskad energianvändning, sunda materialval och en minskad miljö- och klimatpåverkan ska därför eftersträvas vid såväl ny-, om – eller tillbyggnation som vid

Diarienummer
2017UTN/0137

sedvanliga underhållsrenoveringar av kommunens lokaler. En nybyggnation av förskola ska byggas i enlighet med policyn.

Konsekvenser för medborgarna

Föreliggande uppdrag bedöms ha positiva konsekvenser för berörda medborgare.

Konsekvenser för barn

Uppdraget har beretts av kommunens förskolestrateg och lokalstrateg med stöd av en pedagogisk referensgrupp, huvudskyddsombud och en utökad referensgrupp bestående av representanter från ledningen för utbildningssektorn samt kommunens fastighetsenhet.

Ärendets beredning

Uppdraget har beretts av kommunens förskolestrateg och lokalstrateg med stöd av en pedagogisk referensgrupp, huvudskyddsombud och en utökad referensgrupp bestående av representanter från ledningen för utbildningssektorn samt kommunens fastighetsenhet.

Handlingar i ärendet

Nr	Handling	Biläggs/Bilaggs ej
1	Disposition/förstudie för skolverksamheter i Charlottendal	Bilaggs
2	Funktionsprogram för förskola i Charlottendal	Bilaggs

Sändlista för beslutsexpediering

Tekniska nämnden

Pia Andersen

Chef kultur- och utbildningssektorn

FÖRSTUDIE FÖR SKOLVERKSAMHETER I CHARLOTTENDAL

Förskola, skola, gymnasium och idrottshall



I arbetsgruppen har följande personer deltagit:

Therese Alvéen,	Lokalstrateg, Värmdö kommun
Erik Melin	Planarkitekt, Värmdö kommun
Fredrik Cavallin	Planchef, Värmdö kommun
Daniel Snidare	Snidare Arkitekter AB
Sofia Täng Wrangel	Snidare Arkitekter AB
Anders Sundberg	Snidare Arkitekter AB
Carl Romallo	Snidare Arkitekter AB

Värmdö 2017-04-05

INNEHÅLLSFÖRTECKNING

BAKGRUND

Bakgrund	4
Behov	5
Platsens förutsättningar	6

ANALYSER

Sammanfattning av analyser	7
Naturtyper	8
Flöden för trafik och människor	9
Buller	10
Solförhållanden	11
Omgivande bebyggelse	12
Utemiljöer	13

FÖRSLAG

Förskola - etapp 1	15
Förskola och skola - etapp 2	16
Förskola, skola och gymnasium - etapp 3	17
Flöden för trafik och människor	18
Idéer för utemiljö	19
Faktasida	20

BAKGRUND

INLEDNING

Syftet med förstudien är att visa hur man kan utforma en skolmiljö med friliggande förskola, F-9 skola, idrottshall och gymnasium på "skoltomten" i Charlottendal. Förslaget illustrerar vilka verksamheter som inryms på fastigheten och hur dessa kan placeras för att främja platsens och verksamheternas kvalitéer.

Utredningen är utförd på uppdrag av utbildningsnämnden och Värmdö kommuns förvaltning.

BAKGRUND

Fastigheten, Gustavsberg 1:187, är belägen ca 1,5 km sydost om centrala Gustavsberg. Den är ca 32 500 kvm stor och nås i dagsläget via Blå Blomvägen som ligger direkt norr om Värmdö marknad. Busshållplats med trafik mot Slussen angränsar till fastigheten på Gustavsbergsvägen. Fastigheten har byggrätt enligt detaljplanen 101 som vann laga kraft 2003-01-11. Planen medger byggnation av skola och parkering, med en sammanlagd byggnadsarea (BYA) av 9000 kvm i 3 våningar.

BEHOV

Värmdö kommun växer snabbt. I fastighetens närområde finns många pågående planprojekt och här planeras för ca 6000-7000 nya bostäder.

Det finns idag ett stort behov av en ny förskola i området, och med den planerade exploateringen kommer behovet att öka ytterligare. Även behovet av skolplatser kommer att öka framgent när kommunen växer.

Målet med denna utredning är att visa på en hållbar lösning, där utbyggnaden sker i flera etapper anpassade efter befolkningstillväxten. Förskolan planeras som en första etapp och bör placeras så att den lämnar plats för kommande bebyggelse. På sikt utökas tomten med skola, idrottshall och gymnasium som även dessa byggs i flera etapper efter behov.



PLATSENS FÖRUTSÄTTNINGAR

Fastigheten ligger strategiskt väl för nybyggnation av skolverksamheter. Det är nära till kollektivtrafik med bussar och platsen är lätt att nå med bil. Personal, gymnasieelever och föräldrar har nära till affärer i Värmdö marknad. I Gustavsbergs centrum finns ett stort utbud av kultur med bio, museum och teater samt idrottsverksamheter som simhall, fotbollsplaner, ishall och bad (se flygfoto intill).

FÖRSKOLA

I förstudien planeras för en förskola för ca 120 barn uppdelat på 5-6 avdelningar som en första etapp. Förskolan bör vara i två våningar och ha tillagningskök. Ytan beräknas som ca 10 kvm per barn inomhus. Förskolegården ska vara separerad från skola och uppgå till ca 30 kvm per barn.

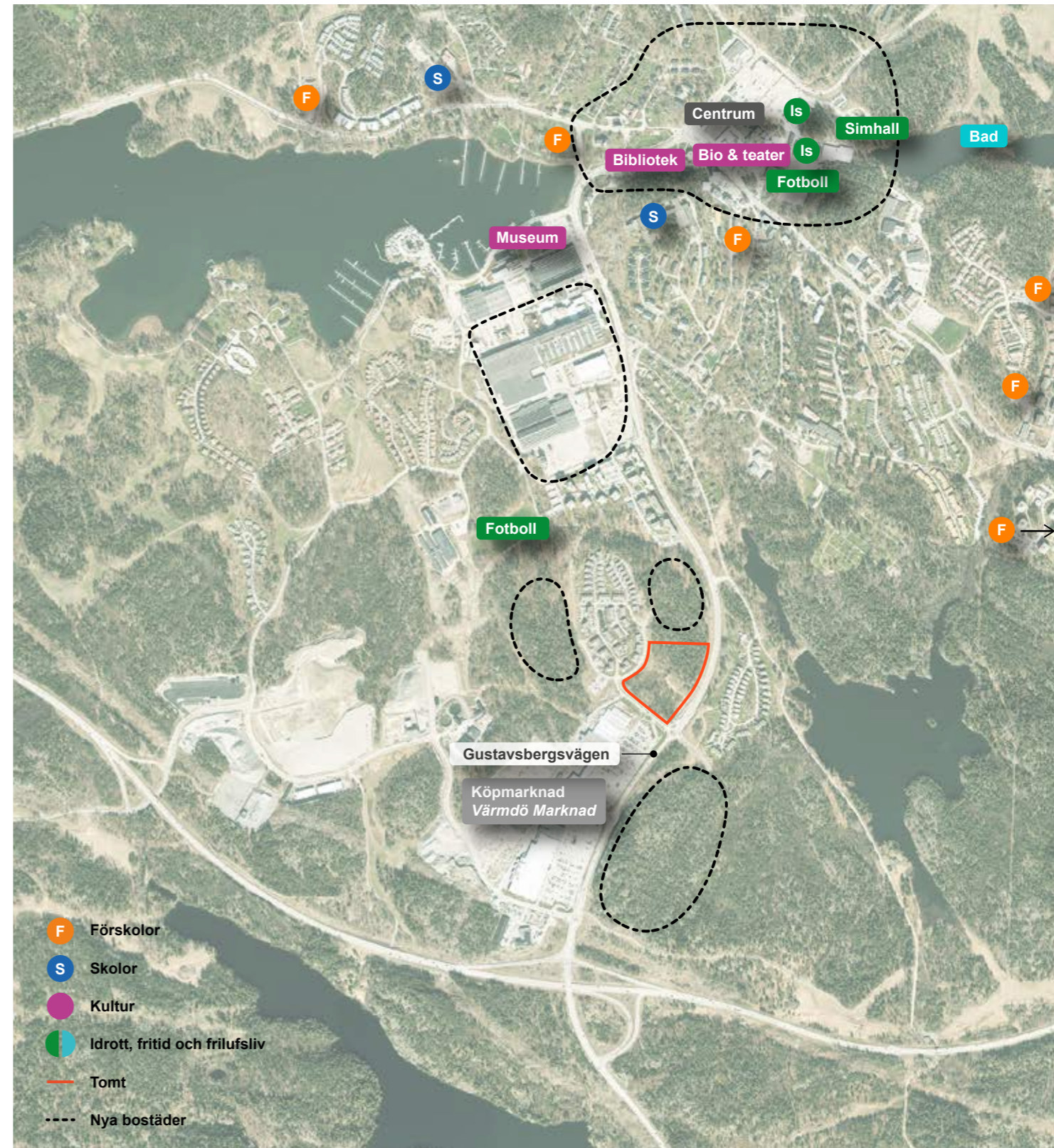
GRUNDSKOLA OCH IDROTTHALL

Som etapp två planeras en komplett treparallell grundskola för ca 750 elever med årskurser F-9. Skolan har tre våningar och ytan beräknas uppgå till ca 10 kvm per barn inomhus och 15-25 kvm per barn utomhus.

I etapp två bör även idrottshallen byggas. Idrottshallens storlek är inte bestämd och har i detta förslag en invändig plan på 18x40 meter utan läktare. På grundskolans gård byggs utomhusplaner för fotboll, basket m.m. Andra idrottsverksamheter skulle kunna vara ett utegym som med fördel placeras utanför idrottshallen och en parcourbana som kan nyttjas av de äldre barnen.

GYMNASIESKOLA

I en sista etapp byggs en gymnasieskola för ca 500 elever, med inriktning på teoretiska ämnen och/eller yrkesprogram som inte är lokalkrävande. Byggnaden uppförs i tre våningar och i förslaget har vi beräknat ytan till ca 10 kvm per elev.

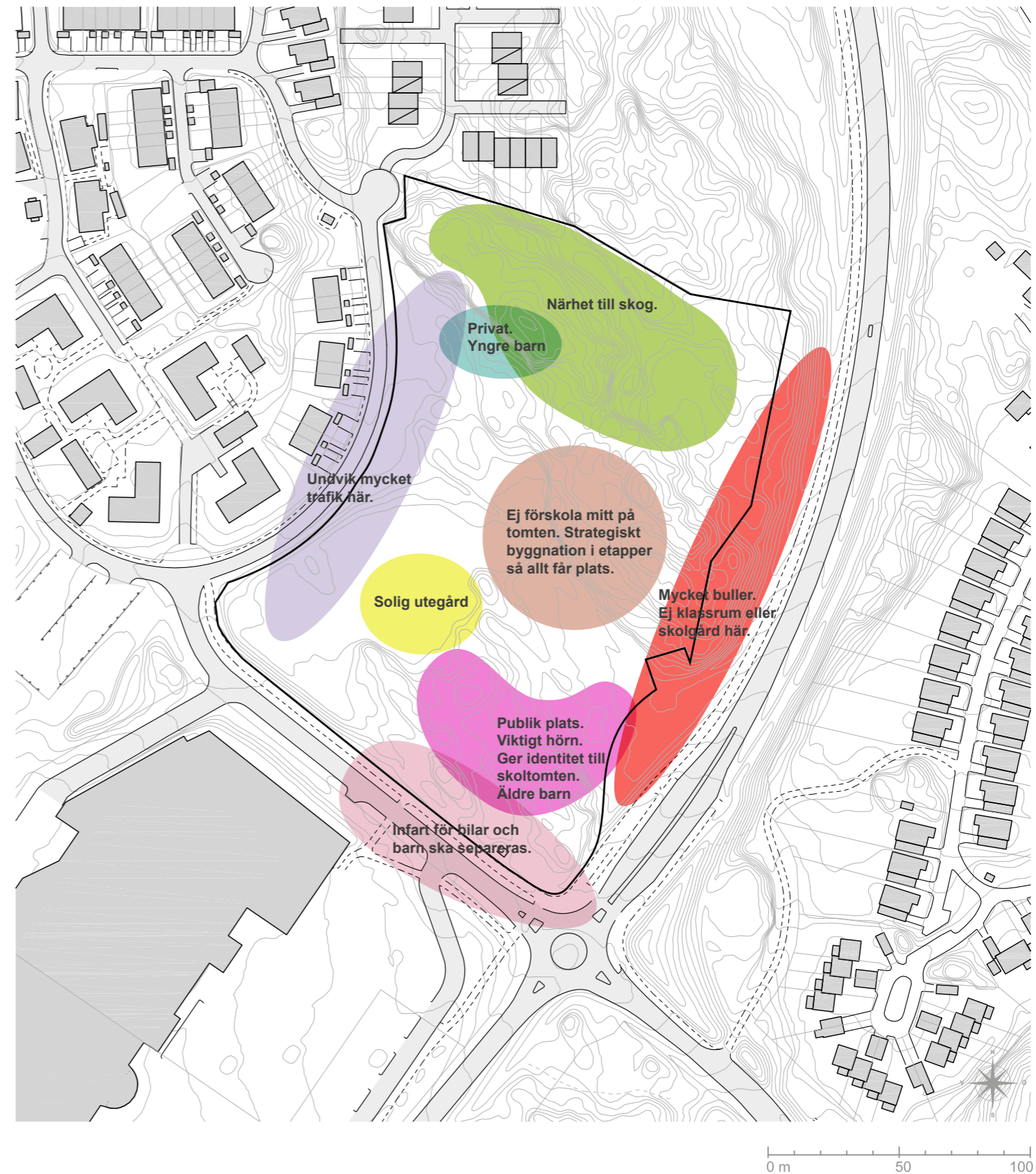


ANALYSER

SAMMANFATTNING AV ANALYSER

Som ett första led i arbetet har vi analyserat platsens olika förutsättningar. De utomstående faktorer som vi tror har mest inverkan på en framtida bebyggele på platsen är olika *naturtyper*, *flöden för trafik och människor*, *bullernivåer*, *solförhållanden*, *omgivande bebyggelse* och hur ytan kan delas upp för att anpassas till *barnens olika åldrar*.

Intill presenteras en sammanfattning av analyserna. Vidare följer en mer djupgående förklaring av de olika områdena.



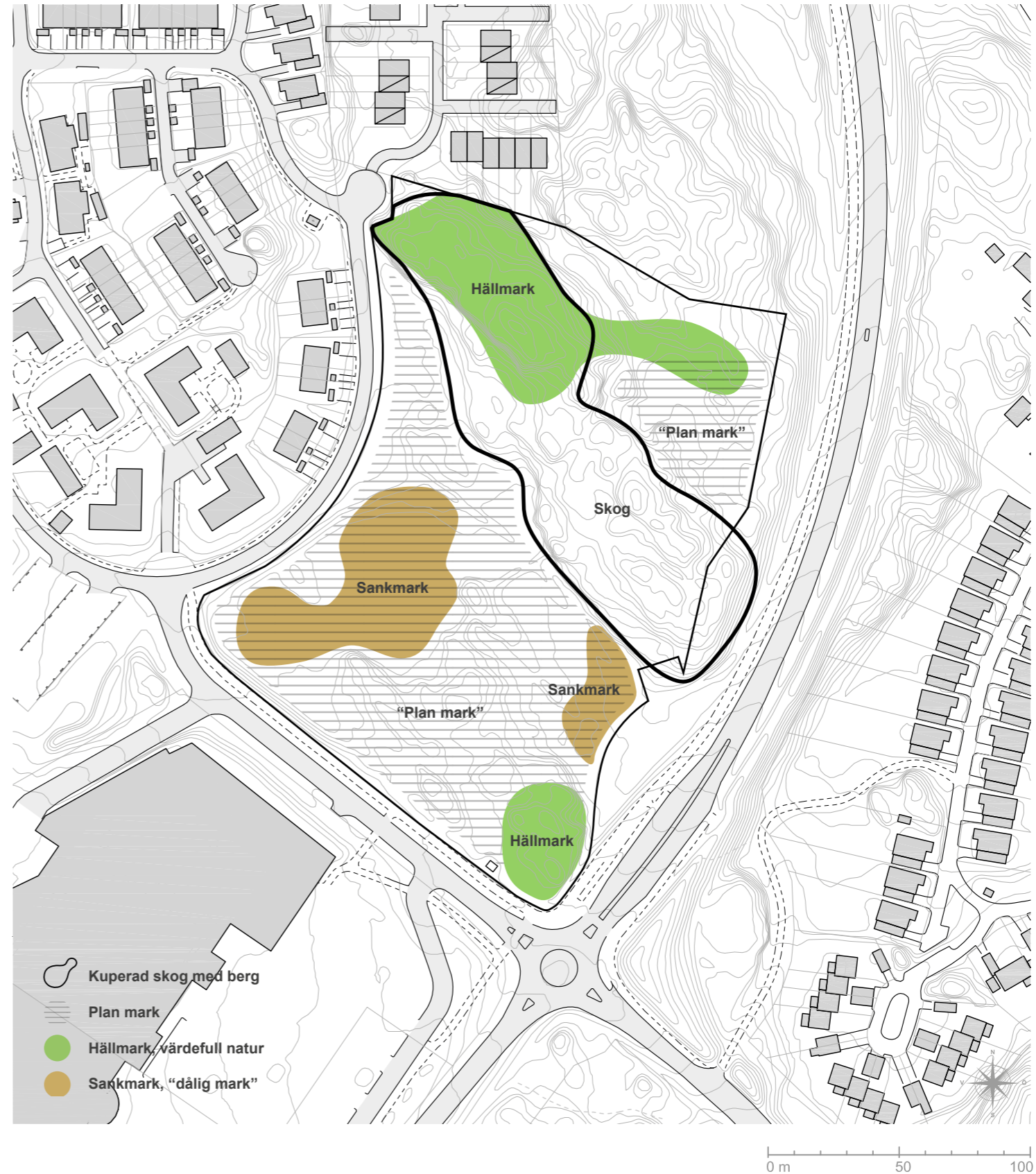
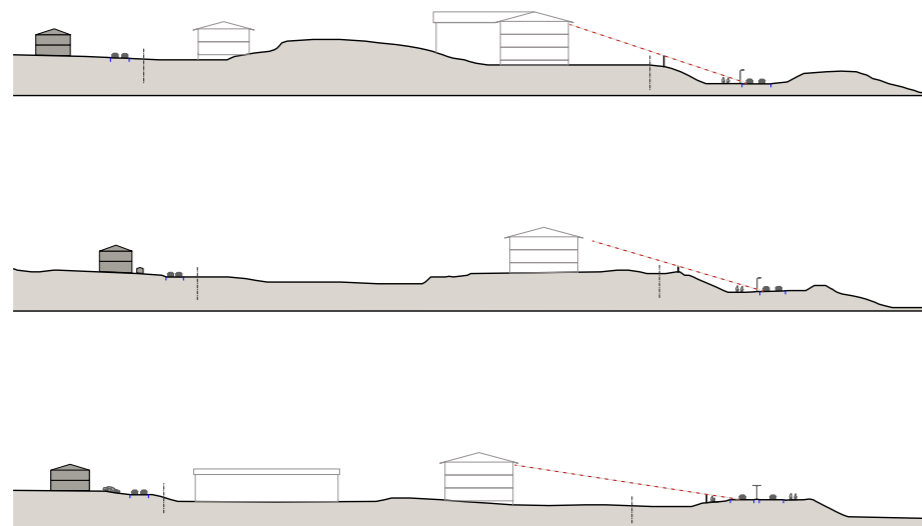
NATURTYPER

Fastigheten har idag en varierad, kuperad natur med flera olika landskapstyper/biotoper. Tomten har sin högsta punkt, +37 meter, i nordväst. Här består terrängen av fin *hällmark* med tallar, vitmossa, blåbär och berg i dagen. I mitten och i nordost täcks tomten av tätare *kuperad skog* med gran, tall och asp. Fastighetens lågpunkt, +28 meter, i sydväst består av *sankmark* och tät sly.

I skolverksamheterna används utemiljön både för lek och som verktyg i den pedagogiska verksamheten. Det är en kvalitet att utemiljön har en varierad terräng, vilken inbjuder till många olika sorters lekar och lärande. I förslaget bör framför allt förskola och lågstadium placeras så att de lätt kan bruka skogsmiljön.

Förslaget ska ta hänsyn till och anpassas efter naturmiljön. Höjdskillnaderna gör att byggnaderna kommer att behöva placeras i olika nivåer och klättra upp för terrängen. Skog och träd ska sparas för att skapa naturligt varierade miljöer.

Sektioner



FLÖDEN FÖR TRAFIK OCH MÄNNISKOR

Målet är att skapa en bilfri utemiljö för barnen. Vägar, angöring och parkering ska separeras från barnens rörelseflöden och placeras gärna i utkanterna av fastigheten.

Barnens gång- och cykelvägar

Ett stort upptagningsområde gör att barnen kommer gåendes eller med cykel från alla väderstreck, se gröna pilar på bilden intill. Målsättningen är att trygga gång- och cykelpassager och skapa en säker och hållbar trafikstruktur. Antalet platser där barnen behöver korsa bilvägar på sin väg till skolan ska minimeras, och om korsningar krävs ska dessa ske vid platser långsamt körande biltrafik.

Biltrafik och parkering

Infarter till fastigheten kan skapas i söder mot Värmdö marknad och längs Charlottendalsvägen i väster. Parkering ska finnas för hämtande och lämnande föräldrar, personal, teknisk personal, godsleveranser och till brukare av idrottshallen. Då parkeringsbehovet för dessa varierar över dygnet/veckan ska platserna samnyttjas. Plats för elladdning och handikapparkering ska finnas.

Parkering bör placeras i fastighetens utkant, dock kan viss personalparkering ske närmare byggnaderna, exempelvis vid godsentréer. För att undvika trafikchaos och stora störningar för befintlig bostadsbebyggelse, bör infarten till parkeringen placeras i början av Blå blomvägen mot Värmdö marknad.

Parkering för mopeder/cyklar ska finnas inom området.

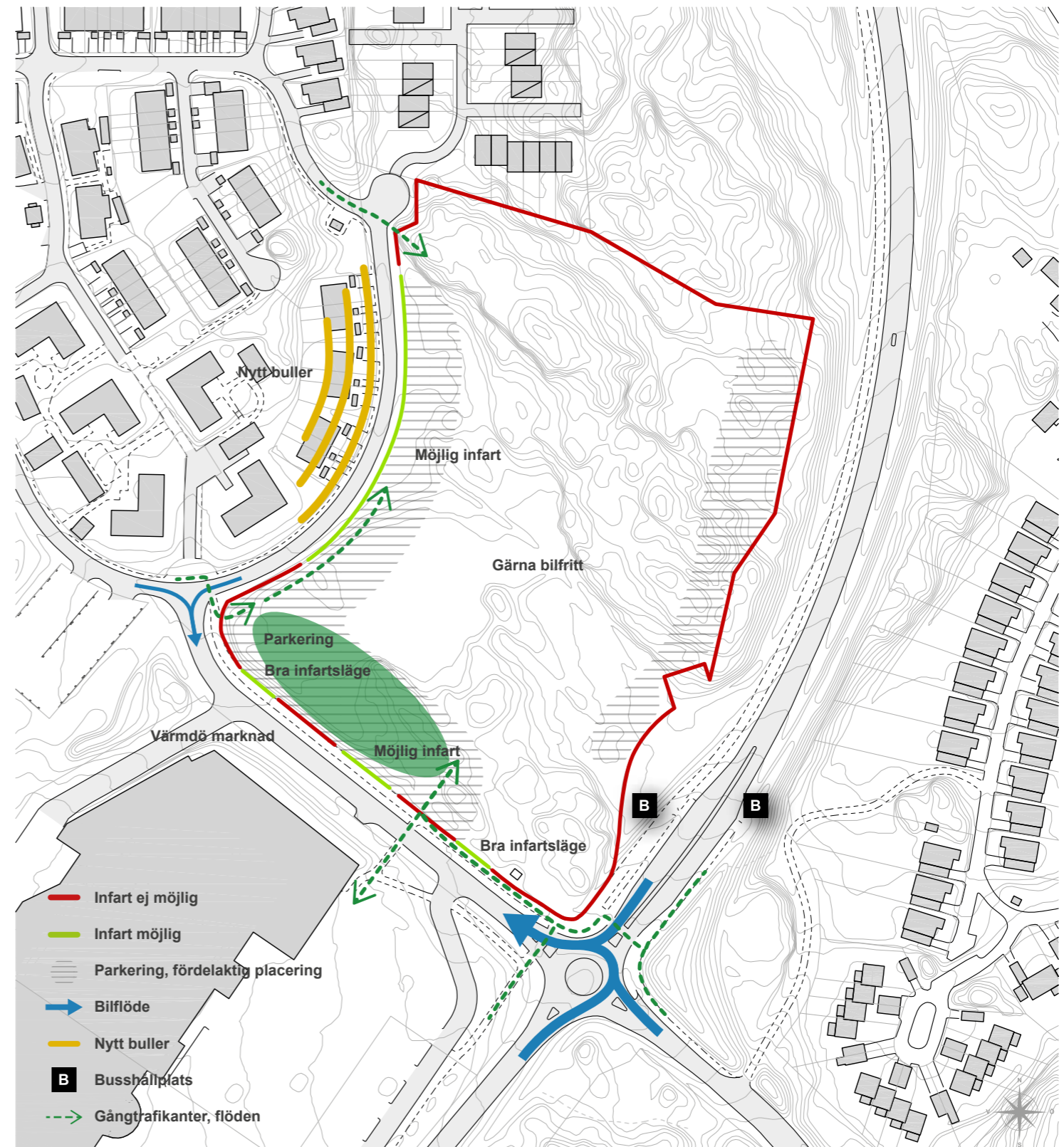
Hämta och lämna barn

Hämt- och lämningsplatser samordnas med parkering. Fastigheten är cirka 200x130 meter vilket gör att gångsträckorna mellan parkering och förskola/F-3 klasserna aldrig blir längre än ca 150 meter.

Godsentréer

Tyngre trafik och leveranser ska om möjligt skiljas från övrig trafik och vara säkert avskärmat från skolgård, avlämningsytor och parkeringar.

Alla verksamheter måste vara tillgängliga för godsleveranser och sophämtning, vilket gör att en bilväg med mått för lastbil kommer att krävas till alla byggnader. Lastbil ska kunna vända utan att backa.



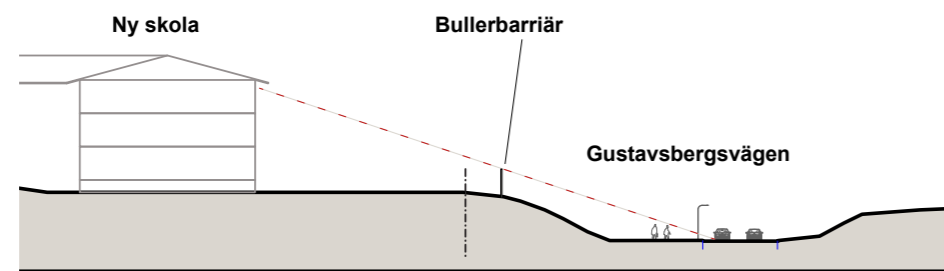
BULLER

Fastigheten innesluts av tre vägar samt angränsar till ett skogsparti i norr. I öster mot Gustavsbergsvägen är fastigheten bullerutsatt, och även i söder är ljudnivån relativt hög. Den västra sidan gränsar mot ett villaområde och är mer ljuddämpad. I nordöst där omgivningarna består av skog och ett mindre villaområde är ljudnivåerna som lägst.

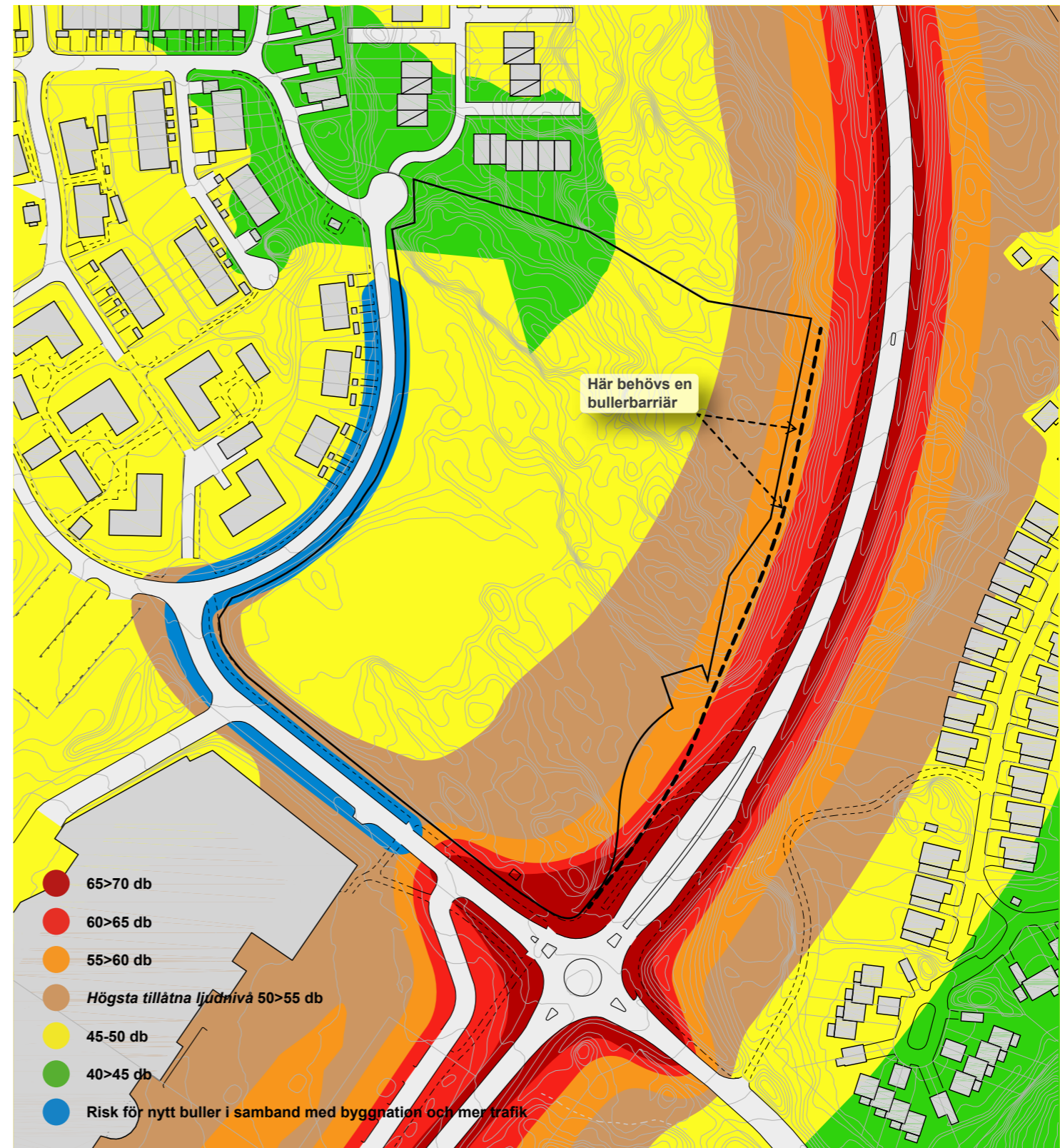
Utanför skolbyggnader ska ljudnivån vara max 50 dBA utanför den bullerutsatta fasaden (nytt lagförslag från regeringen planeras dock att öka detta med 5 dBA under året.) Även på skol- och förskolegårdar avsedda för lek, rekreation och pedagogisk verksamhet, är det enligt Plan- och bygglagens kunskapsbank önskvärt att ha en ljudnivå om högst 50 dBA.

Enkelt att förbättra ljudnivåerna

Fastigheten är kuperad och den byggbara ytan ligger normalt flera meter över den trafikerade Gustavsbergsvägen. Genom att bygga en 1,5-2,5 meter hög bullerbarriär kommer bullervärdena enligt denna karta att minska väsentligt. Bullerbarriären bör dock byggas nära ljudkällan (Gustavsbergsvägen) för att skärma av så mycket ljud som möjligt, se sektion.



Bullerbarriär som minskar ljudnivån för barnen



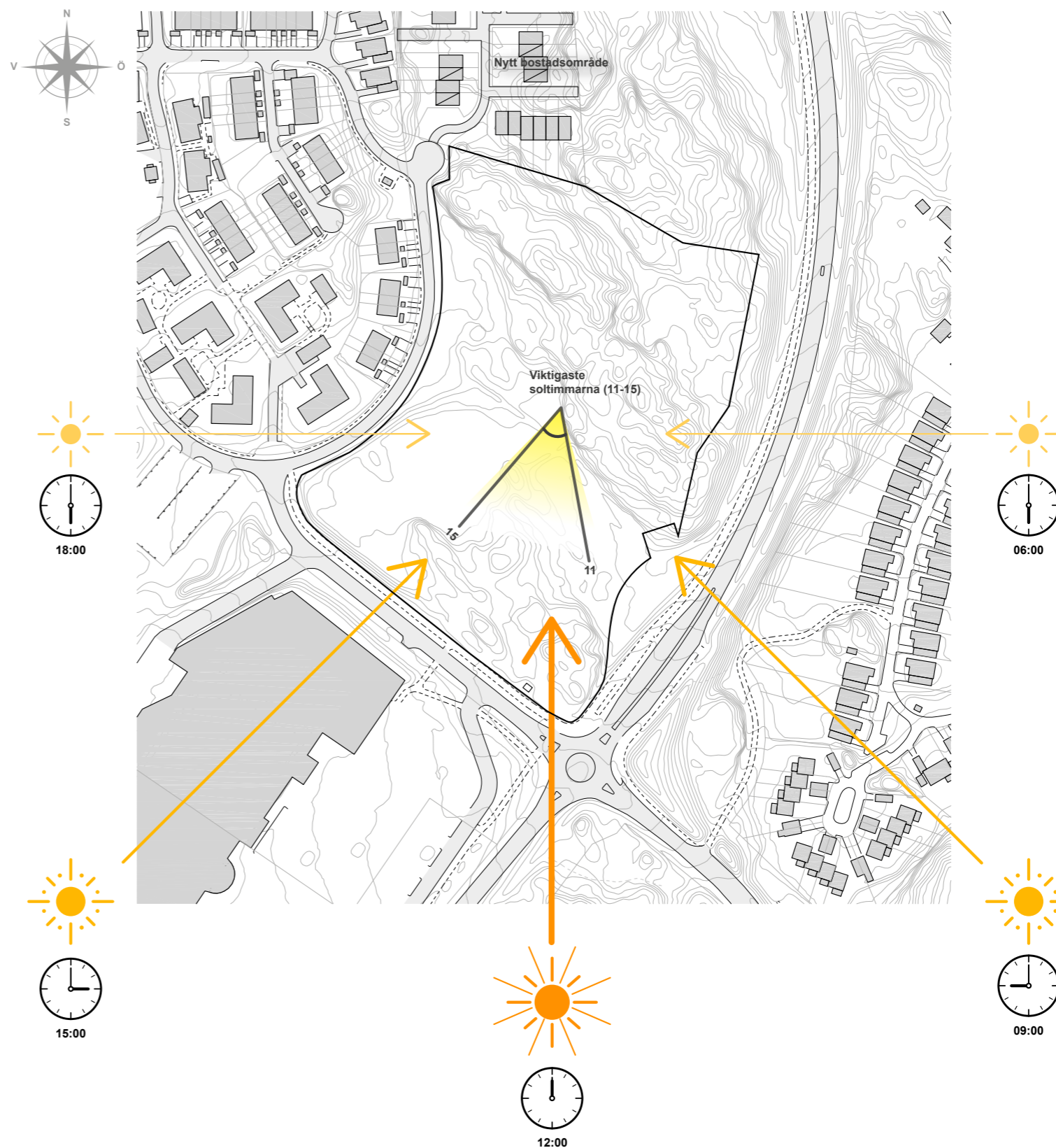
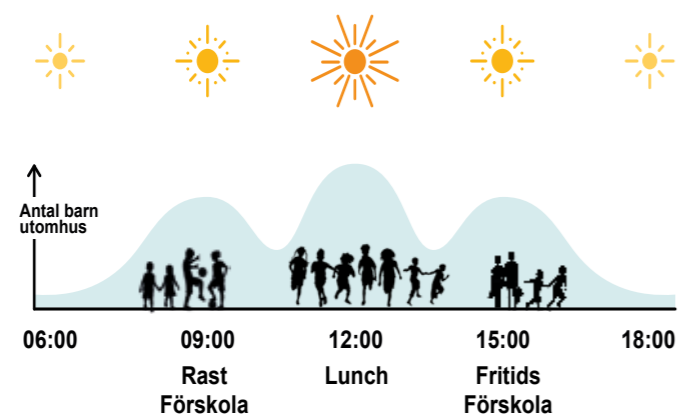
SOLFÖRHÅLLANDEN

Sol, ljus och värme är viktigt att ta tillvara i vårt land. En solig skolgård skapar många mervärden och trivsel. Det är därför av stor vikt att byggnaderna utformas så att barnens utemiljö är solig under verksamheternas mest aktiva timmar.

I bilden intill visas hur solen belyser fastigheten under olika tidpunkter. Detta kombineras med ett diagram som visar vilka tider barnen ofta är utomhus. Slår man ihop dessa får man en optimal vinkel för hur gårdarna bör orienteras för att uppnå bästa solförhållanden. För grundskola är ett läge i syd-sydväst mest fördelaktigt och en norrvänd skolgård bör undvikas. Eftersom många förskolor är utomhus på morgonen bör förskolans gård snarare vara vänd mot syd-sydöst.

Fastighetens sluttar svagt mot söder vilket ger fina möjligheter att skapa soliga utemiljöer för barnen. Nya byggnader bör placeras norr om barnens utemiljö och gärna formas i en vinkel efter de tider barnen kommer att vistas på gårdarna.

Samtidigt som en ljus och solig utemiljö är viktig för att skapa trivsel ska det tas i åtanke att för mycket och för stark sol kan vara skadligt för barnen. Skuggiga platser måste finnas under skoldagens alla timmar. Sådana platser kan skapas exempelvis av träd, skärmtak, pergolor och segeldukar.



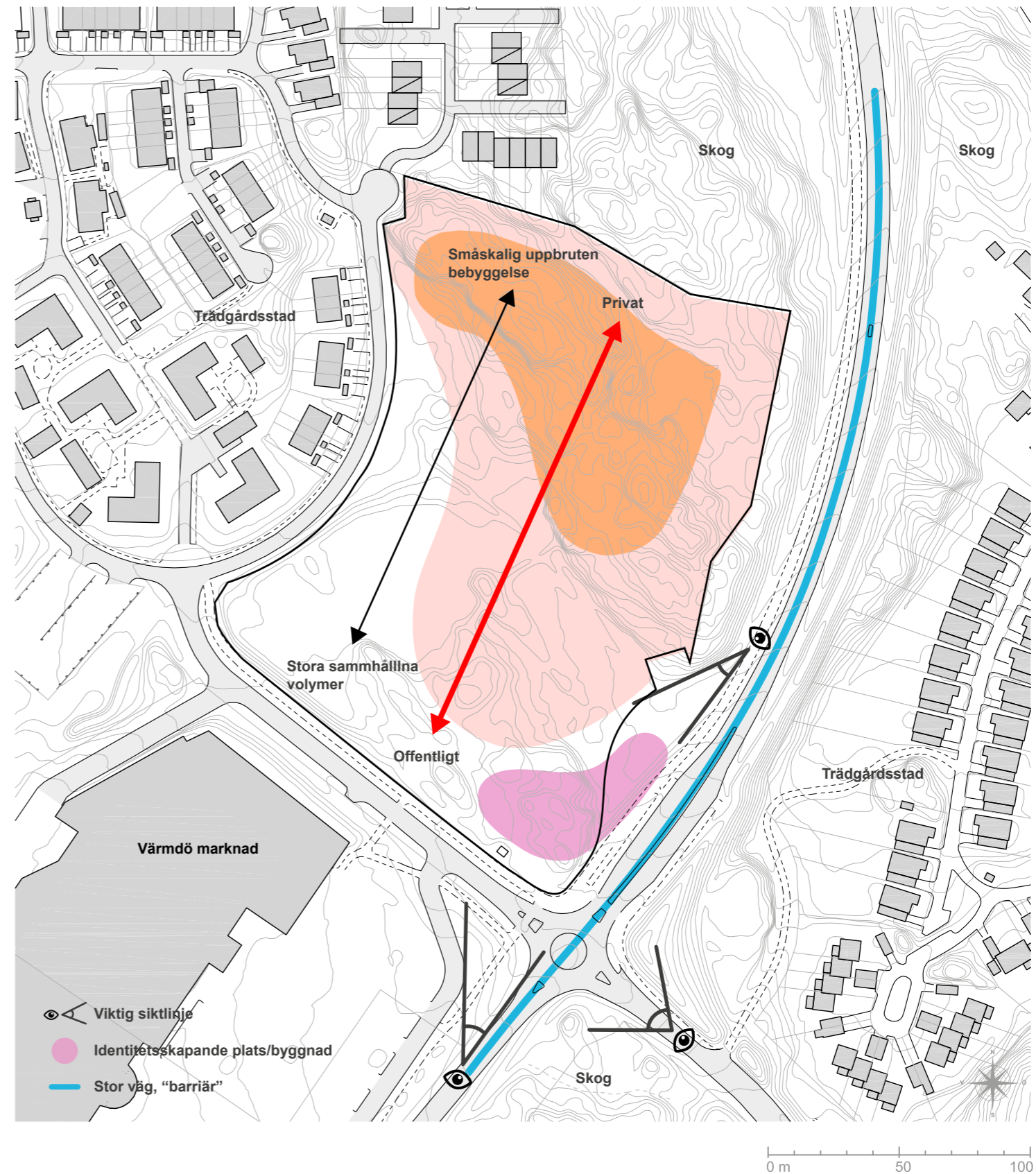
OMGIVANDE BEBYGGELSE

Omgivande vägar, topografi, naturtyper och bebyggelse gör att fastigheten har en tydlig "offentlig" sida och en mer avskild, "privat".

I söder angränsar fastigheten till Värmdö marknad, trafik Korsningen vid Gustavsbergsvägen, bilfarter och busshållplatser. Detta är en miljö som lämpar sig bättre för äldre barn.

Hörnet Gustavsbergsvägen/Blå blomvägen är väl synlig när man närmar sig platsen från alla håll. Läget kan med fördel användas till en fin identitetsskapande byggnad, som till exempel ett gymnasium.

Marken lutar uppåt i norr och norr-nordost möter tomten en småskalig bebyggelse av villor och radhus. Här är omgivningarna lugnare med mindre trafik och lägre ljudnivå. En "privatare" plats som med fördel bör vigras till mindre barn.



UTEMILJÖER (ÅLDERSUPPDELNING)

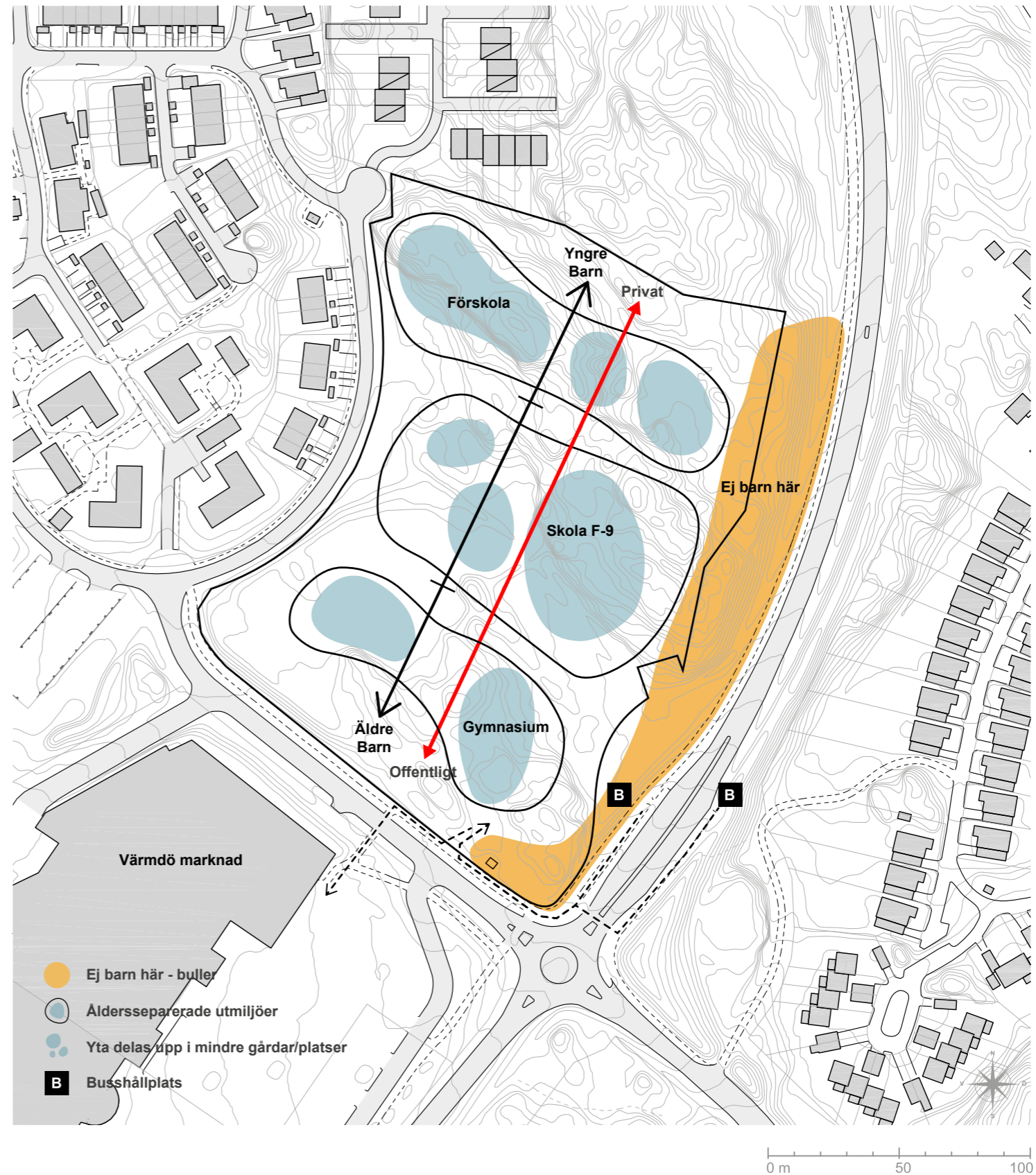
För att på ett bra sätt fördela skolverksamheter över ett stort åldersspann, från 1-åringar i förskolan till 19-åringar på gymnasiet, på samma fastighet kommer en uppdelning efter ålder att krävas. Verksamheterna kan arbeta integrerat med det är också viktigt att t.ex. mindre barn har en egen yta att ta i anspråk där de slipper konkurrera med större barn. Placering efter ålder kan med fördel följa graderingen från offentligt till privat, med de äldre barnen längst i söder och de yngre närmast skogspartiet i norr.

Förskolan placeras längst upp i norr där det är lugnare med mindre trafik och lägre ljudnivå. Även inom förskolan bör man göra en uppdelning i mindre gårdar.

Grundskolan placeras på mitten av fastigheten och bildar delvis en bullerdämpande barriär mot Gustavsbergsvägen i öster. Skolans utemiljö delas upp i mindre "gårdar"/ytor med olika kvalitéer.

Gymnasieskolan placeras i det sydöstra hörnet mot Gustavsbergsvägen, på den mest publika delen på fastigheten.

Idrottshallen, som är en stor, hög hallbyggnad placeras nära infarter och parkering för att förenkla användningen utanför skoltid.



FÖRSLAG

FÖRSKOLA

SKOLA

GYMNASIUM

FÖRSKOLA - ETAPP 1

Förskolan placeras längst i nordväst. Här är naturen varierad och inbjuder till lek i skogsmiljö, på bergshällar och i söderslutning. Utemiljön är lugn och trygg och omgivningarna är småskaliga. Förskolebyggnaden anpassas till terrängen och placeras så att den "klättrar" upp för berget. En förskola i två nivåer gör naturen mer tillgänglig och så att de olika naturtyperna lättare kan integreras i verksamheten.

Hela förskolan med ca 100-120 barn utformas som två förskolor med en gemensam mittdel för personal, administration, teknik och tillagningskök.

Gården bör delas upp i mindre delar för att skapa ytor anpassade efter olika åldrar. I den trygga zonen närmast byggnaden görs plats för sand- och rörelselek för de yngre barnen. Gårdens utformning bör anpassas så att den får många soltimmar i syd- och sydostläge. I förslaget till höger får gården även relativt mycket solinstrålning från väst. Höjdskillnaderna gör att den nordligaste delen av byggnaden inte skuggar tomten i så stor utsträckning. Byggnaderna ger en del skuggiga platser, men de bör kompletteras med skärmtak, pergolor, träd och segeldukar.

Förskolan alstrar inte så mycket ny trafik och är därför den verksamhet som minst skulle störa de boende längs Charlottendalsvägen. Hämta- och lämnplats samordnas med skolan i sydost. I samband med byggnation av förskolan byggs en första del av parkeringen, och den kompletteras sedan under etapp 2.

Förskolan har en tydlig huvudentré som kan kompletteras med mindre entréer till de olika avdelningarna. Godstrafiken till förskolan är väl separerad från barnens gångvägar och lekytor och har en egen separat entré.



0 m 50 100

FÖRSKOLA

SKOLA

GYMNASIUM

SKOLA, IDROTTHALL OCH FÖRSKOLA - ETAPP 2

Grundskolans gård har en tydlig huvudentré i söder, väl separerad från biltrafik. Gården har sydvästläge vilket ger många soltimmar, framför allt under dag och eftermiddag.

Även grundskolebyggnaden "klättrar" upp för terrängen och letar sig in i skogen så att denna blir mer lättillgänglig. De yngre barnen har med fördel sina lokaler nära skogspartiet så att de lätt kan ta del av den varierade naturmiljön. Verksamheten följer sedan åldersmässigt så att de äldsta barnen har sin verksamhet närmast gymnasiet.

Utemiljön bör integreras i verksamheten exempelvis genom uteklassrum, odlingsträdgårdar, naturlek, vattenbanor och uteverkstad. Stora delar av skogspartiet i norr sparas och även mellan gårdar och i tomtens utkanter behålls mycket befintlig natur. På gårdarna sparas träd som kan ge skugga. För att skapa många solskyddade platser kompletteras dessa med skärmtak, pergolor och segeldukar.

För de yngre barnen finns miljöer som inbjuder till naturlek, vattenlek, spring, klättra, snurra, gunga m.m. En multisportarena och en mindre bollplan kan användas av elever i alla åldrar. Parkmiljöer med halvt avskilda uterum och sittbänkar/gradänger skapar platser dit barnen kan dra sig undan om de vill vara i fred. Här kan de äldre barnen "hänga" och umgås. En parcourbana, som även kan användas utanför skoltid, riktar sig framförallt till de äldre barnen.

Husets bredd tillåter flexibla planlösningar där det är lätt att samarbeta mellan de olika åldersintervallen (F-3, 4-6, 7-9). De bredare huskropparna binds ihop av länkande byggnader som inrymmer huvudentré, matsal, bibliotek och andra gemensamma verksamheter.

Parkeringen i sydväst byggs ut och fungerar som hämta- och lämna plats även för skolan. Bakom skolbyggnaden finns en separat barnfri transportgata där alla leverenser sker. Här finns även skolans personalparkering.



FÖRSKOLA

SKOLA

GYMNASIUM

GYMNASIUM, SKOLA F-9 , IDROTTHALL OCH FÖRSKOLA - ETAPP 3

Gymnasiet placeras i fastighetens sydöstra hörn. Byggnaden har ett tydligt läge som är väl synligt när man närmar sig tomten i nästan alla riktningar. Gymnasiet kan därför ses som skoltomtens "signaturbyggnad" och kan ses som en symbol för skolmiljön. Byggnadens yttre bör därför utformas med extra mycket omsorg.

Eleverna kommer gåendes, cyklandes eller med kollektivtrafik till tomten. Närmaste busshållplats ligger precis intill byggnaden. Gymnasieskolan har en tydlig huvudentré som är väl synlig från den samlande ingången till tomten.

Utemiljön ger plats till "häng" under skuggande träd, plats att umgås på bänkar/gradänger och närmast idrottshallen byggs ett utegym som även kan användas kvällstid.

Leveranser sker genom transportgatan bakom byggnaden.



FLÖDEN FÖR TRAFIK OCH MÄNNISKOR

De som kommer gåendes eller på cykel till skolorna samlas upp av tomtens stora centrala ingång. Det finns även en mindre smitväg i väster. Barnens gång-och cykelvägar är väl separerade från biltrafik. De stora bilflödena omsätts i fastighetens sydöstra hörna där hämtning och lämning till grundskola och förskola sker. Grundskolan och gymnasieskolan har en separat transportgata bakom byggnaderna där alla leverenser sker. Här finns även en stor del av skolornas personalparkering.

Förskolan nås via en ca 100 meters gångväg från hämt- och lämningsplatsen. En separat godsentré finns som är väl separeras från barnens rörelser.

Så lite ny trafik som möjligt här

Idrottshallen är lättillgänglig även utanför skoltid.

Rymlig hämta- och lämningsplats. Stör trafiken så lite som möjligt.

Idrottshallen är lättillgänglig även utanför skoltid.

Värdefull skog behålls

Idé om "hus i park". Uppbrutna volymer som klättrar in i skogen. Lekfullt.

Bullerbarriär. Plank, byggnad och parkering.

Soliga sårdar med möjlighet till skugga.



Kombinera med aktiviteter som kan användas utanför skoltid.

Signaturbyggnad

0 m 50 100

- - -> Gående
- Bilar/persontrafik
- Gods



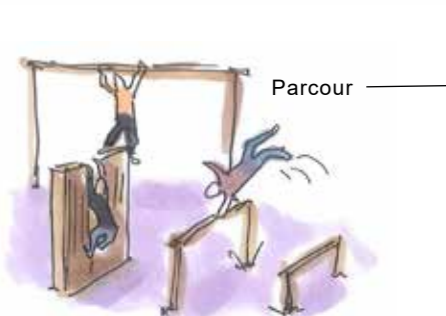
Naturlek



Utesov



Sand och rörelse



Parcour



Läktare



Utegym

Lek i söderslutning

Klättra

Uteklassrum

Naturlek

Vattenbana

Gungor och sand

Odlingar

Matsal/växthus

Uteverkstad

Spring

Bibliotek/växthus

Häng på gradäng

Cykelparkering

Parkhäng

Parkhäng

Cykelparkering

Häng på gradäng

Vägg att bolla mot

Liten bollplan

GYMNASIUM, SKOLA F-9 , IDROTTSHALL OCH FÖRSKOLA - ETAPP 3**FÖRSKOLA (FSK)**

120 st	Barn i åldrarna 1-5 år
1.200 m ²	Storlek förskola i 2 våningar (10 m ² BTA per barn)
3.632 m ²	Storlek på utegård (mål: 30 m ² per barn = 3.600 m ²)

GRUNDSKOLA ÅK F-3

300 st	Barn i årskurs F-3
3.000 m ²	Storlek grundskola F-3 i 3 våningar (10 m ² BTA per barn)
6.000 m ²	Storlek på utegård (mål: 20 m ² per barn = 6.000 m ²)

GRUNDSKOLA ÅK 4-9

450 st	Barn i årskurs 4-9
4.500 m ²	Storlek grundskola 4-9 i 3 våningar (10 m ² BTA per barn)
6.260 m ²	Storlek på utegård (mål: 15 m ² per barn = 6.750 m ²)

GYMNASIESKOLA

500 st	Gymnasieelever
5.000 m ²	Storlek gymnasieskola i 3 våningar (10 m ² BTA per barn)
1.370 m ²	Storlek på utegård (mål: ej satt)

IDROTTSHALL

1.500 m ²	Storlek idrottshall i 1 hög våning
300 m ²	Plats för utegym, utvändig fotbollsplan ligger på grundskoletomt

SUMMOR

1.370 st	Summa barn och elever
140 st	Uppskattat antal personal, ca 10%
32.500 m ²	Fastighetens yta
15.200 m ²	Bruttoarea på byggnader (BTA)
6.270 m ²	Byggnadsarea (BYA) plan tillåter max 9.000 m ²
17.610 m ²	Summa på utemiljö för barn och elever
Ca 8.600 m ²	Summa mark: vägar, parkering, impediment, gångvägar/trottoarer.
Ca 150	Antalet parkeringsplatser för hämta/lämna, personal, idrottshall



Funktionsprogram för förskola i Charlottendal

Inledning

Funktionsprogram för förskola ska hjälpa utförare samt konsulter och entreprenörer att säkerställa att kvalitet och funktionalitet lever upp till de krav som ställs på byggandet av en förskola. Funktionsprogrammet ska vidare hjälpa aktörerna förstå hur rådande pedagogiska principer kan utvecklas och återspeglas i disponeringen av en förskolebyggnad.

Syfte och avgränsningar

Syftet med funktionsprogrammet är att det ska ligga som ett underlag avseende uppförande av en ny förskola. Funktionsprogrammet ska inte betraktas som en restriktiv samling av krav. Utföraren ska, i samråd med beställaren, säkerställa funktionsprogrammets anpassning till det konkreta projektet med de avvikelser detta kan medföra samt att sörja för att funktionsprogrammet fungerar som ett styrdokument vid utarbetandet av lösningar. Lagkrav, myndighetskrav, standarder och aktuell läroplan för förskolan ska följas. Dessa redovisas inte specifikt i funktionsprogrammet och ska alltid inhämtas från ursprungskällan.

Metod

Arbetet med att ta fram funktionsprogrammet har letts av kommunens förskolestrateg och lokalstrateg med stöd av en pedagogisk referensgrupp, huvudskyddsombud och en utökad referensgrupp bestående av representanter från ledningen för utbildningssektorn samt kommunens fastighetsenhet. Beslutande instans är utbildningsnämnden i Värmdö kommun. Materialet grundar sig på tidigare framtaget lokalprogram för förskolan i Mörtнас samt andra kommuners funktionsprogram.

Disposition

Programmet är indelat utifrån följande huvudsakliga funktionsgrupper:

1. Övergripande parametrar
2. Angöring och entréer
3. Barnens vistelseytor inomhus
4. Kök
5. Personalytor
6. Barnens vistelseytor utomhus

FUNKTIONSPROGRAM

Övergripande parametrar

Storlek, omfattning och placering

Lokalerna ska vara generella och flexibla. Med flexibilitet menas att byggnaden inom sin givna yta lätt kan anpassas eller byggas om för att uppfylla nya behov. Att en lokal är generell innebär att lokalen, utan att byggas om, kan användas till många av förskolans verksamheter till exempel genom att man möblerar om eller skärmar av delar av rum.

Förskolebyggnadens placering på tomten ska ske utifrån målsättningen att få en säker och rumsligt utvecklingsbar lekmiljö, ett begripligt, säkert och funktionellt trafiksystem, ett bra lokalklimat på gården samt en fungerande avvattning. Byggnaden ska placeras så att den så bra som möjligt bidrar till en positiv gatumiljö utanför tomten. Områdets infrastruktur ska beaktas vid placering på tomten för att optimera dialogen med förskolans omgivning. Utformning och placering av entréer och varumottagning är viktig så att dessa är lätta att hitta när man närmar sig byggnaden.

Förråd och andra byggda delar placeras på gården så att de skapar rumslighet och vindskydd samtidigt som de inte bör blockera viktiga siktstråk. Särskild hänsyn tas till sol- och vindförhållanden på tomten. I förekommande fall ska särskilda åtgärder för skydd mot buller och avgaser vidtas.

Placering och utformning av förskolemiljön ska i högsta möjliga grad försvåra möjligheten till skadegörelse, till exempel genom att undvika nischer och zoner utom synhåll för passerande samt att förskoleområdet är upplyst nattetid.

Samband och flöden

Det är av stor vikt att utförande aktör i samband med projekteringen är väl insatt i förskolans logistik och flöden för att möjliggöra optimering av ytornas disposition och organisering av rumsfunktioner. Utföraren måste därför skaffa sig en god bild av vilka som rör sig i och i anslutning till förskolan under ett typiskt dygn (föräldrar/anhöriga, barn, pedagogisk personal, kökspersonal, städpersonal, leveranser, soptömning, externa besökare, vaktmästare etc.) och hur den fysiska miljön dikterar deras rörelsemönster.

Särskild vikt ska läggas vid planering av övergångar mellan ute- och innemiljö och gränzoner. Man ska kunna se och uppleva grönska inifrån förskolan. Låga fönster med utsikt över grönska i anslutning till förskolebyggnaden skapar naturupplevelse även inomhus. Det ska finnas direktaccess mellan byggnad och gård vilket gör det lätt att flytta ut den pedagogiska verksamheten.

Lokalerna ska präglas av öppenhet, med visuella kontakter och god möjlighet till uppsikt och utblick. För att skapa en öppen miljö med tydliga samband är planlösningens utformning och glaspartier viktiga komponenter. T.ex. bör överblick finnas från skötrum till avdelning, fönster i dörr bör finnas mellan olika rum på avdelningen och låg bröstning i allrums fönster till utemiljön, för ut/insyn för både barn och vuxna bör finnas. Viktigt är dock att säkerställa att det finns tillräcklig väggyta för möblering och upphängning av

barnens alster. Det är även viktigt att barnen erbjuds möjlighet att dra sig undan till en lugn plats.

Teknisk standard

Miljö och material

Värmdö kommun har som mål att ha hållbara fastigheter och lokaler med god inom- och utomhusmiljö. För kommunen är det viktigt att bidra till en hållbar framtid och skapa långsiktigt hållbara fastigheter och miljöer. Kommunens fastigheter ska byggas energi- och resurssnålt med minsta möjliga miljöstörning samt med låg livscykelkostnad. En minskad energianvändning, sunda materialval och en minskad miljö- och klimatpåverkan ska därför eftersträvas vid nybyggnation. Underhållet ska vara rimligt med en fungerande drift.

Lokalerna ska utformas så att olycksfall och skador i form av till exempel fall-, kläm- och brännskador undviks.

Golvmaterial ska uppfylla höga krav på hållbarhet samtidigt som det är lättstädat, ljud-dämpande och komfortabelt att gå på. Golvmaterial ska även vara tillräckligt mjukt vid fall. I våtutrymmen ska halksäkra golvmaterial användas. I anslutning till entrén ska golvbeläggningen fånga upp smuts och hindra att smuts bärs in i lokalen.

Väggar ska vara lättskötta och tåliga. Väggarna målningsbehandlas och inbyggda hörnskydd används i utsatta hörn.

För att undvika olyckor ska slagdörrar inte öppnas mot ytor där man rör sig snabbt. Barn ska kunna öppna dörrarna själva, men beslagen ska sitta på vuxenhöjd. Alla dörrar ska ha klämskydd.

Inga material får vara eller riskera att vara skadliga för barnen. Golvmattor får t.ex. inte innehålla reproduktionshämmande ämnen som t.ex. PVC, ftalater och bisfenol. Naturskyddsföreningens ”Giftfria barn leka bäst” 2013 ska följas.

Fast inredning bör vara anpassad, ergonomisk och tillmötesgående. Det är viktigt att höjder anpassas efter barnen, t.ex. fönster, fasta sittytor, krokar m.m.

Ventilation

Byggnaden ska uppfylla lagar och regler på luftomsättningar/timme i rum. Förskolans ventilationsanläggning ska dimensioneras för att det på varje avdelning ska kunna inrymmas minst 25 barn och 4 stycken pedagoger. I rörelserummet, matsalen och köket ska finnas tryckknapp för timerstyrd forcering av ventilationen. Tryckknapp ska sitta på höjd så att de minsta barnen inte når den.

Undvik att placera ventilationsaggregat i rum där barn vistas eller på fasaden som vetter mot förskolans utemiljö.

Värme och sanitet

Uppvärmning av förskolan sker via vattenburen värme (fjärrvärme) och radiatorer, golvet ska hålla en temperatur på 20 grader.

Utvändiga vattenuttag skall finnas vid varje entré, inklusive gårdsbrunn, och för odlingslotter och bevattning av gräsmattor.

Ljud, ljus och belysning

Lokalerna ska uppfylla kraven på att förebygga olägenhet för människors hälsa vilket bl.a. innebär att de ska ha en god luftkvalitet och en god ljus- och ljudmiljö.

Ljudkrav enligt ljudklass C, SS25268:2007, ska gälla för parametrarna luftljudsisolering, stegljudsnivå. Ljudkrav enligt ljudklass B, SS25268:2007, skall gälla för parametrarna installationsbuller och trafikbuller. Ljudkrav enligt ljudklass A, SS25268:2007, skall gälla för parametern efterklangtid. Dock med följande förtydliganden/undantag: När två rum med olika krav gränsar till varandra gäller det högre kravet. Avsteg görs för barn-wc där ljudkrav i dörr är 0 dB så att man kan höra ropande barn. Avsteg gäller även för utrymmen med öppet förhållande till kommunikationsytor.

Kraven är avsedda som minimikrav. Vald planlösning kan göra att kraven behöver höjas för vissa rum.

Fönster ska anpassas så att barnen kan se ut. Minst ett fönster i varje rum ska vara öppningsbart, dock med barnspärr.

Allmänbelysning, punktbelysning och dagsljus ska komplettera varandra för att uppnå en mjuk ljussättning. Det är viktigt med god genomlysning av lokalerna. Belysningen ska vara programmerbar. Dimfunktion är önskvärt. För allmänbelysning används LED-armaturer vilka tänds i huvudsak manuellt samt med hjälp av rörelsedetektorer i förrådsutrymmen och dylikt - mörka utrymmen utan naturligt dagsljus ska förses med armaturer med frånvarosläckning. Det ska finnas möjlighet att kunna släcka belysningen i hela huset med en strömbrytare, förslagsvis placerad i anslutning till huvudentré och larmdon. Samtliga utrymmen ska kunna mörkläggas och stänga ute oönskat ljus och för att säkra ett behagligt inneklimat.

Parkeringsplats, vägar och gångvägar förses med stolpbelysning eller motsvarande. Vid entréer, uteplatser och utomhusförråd ska dagsljusstyrd belysning med LED-armaturer installeras.

Säkerhet och tillgänglighet

Trappsteg, såväl inomhus som utomhus, ska vara halksäkra och tydliga att se. På första och sista steget ska trappor markeras med minst 40 % ljushetskontrasterande material.

Räcken placeras på båda sidor om trappor och utformas så att barn inte faller igenom, fastnar eller uppmuntras till klättring och "rutschning". God genomsikt gör att barn undviker att klättra för att se vad som finns bakom. Krav på grindar både uppe och nere vid trappa.

Högt sittande handtag, för att hindra barn att öppna dörrar, får endast monteras där de inte kommer i konflikt med brandutrymningsväg.

Alla karmar och hörn där matvagn ska passera för att komma till avdelningarna ska förses med ändamålsenliga skydd. Inga höga trösklar.

Samtliga dörrar där barn förväntas vistas ska ha klämskydd.

Brandskydd planeras i samråd med Räddningstjänsten liksom utrymningsplan. Takfotslarm ska finnas. Detektorer/siren ska installeras inomhus. Centralenheten skall kunna kopplas till vaktbolag respektive räddningskåren. Brandlarmstablå och larm bör sitta vid huvudentré.

Förskolan ska vara fullt tillgänglig för alla och lokalerna ska tillgänglighetsanpassas utifrån gällande lagar och regler. En av avdelningsentréerna tillgänglighetsanpassas med dörröppningsautomatik. Hiss ska finnas mellan våningsplanen. Hissen ska ha barnsäkrad ingång.

El, larm och lås

Akustiskt och induktivt störningsfri belysning och annan elinstallation ska väljas. Strömbrytare till belysning och städuttag monteras vid samtliga dörrar till utrymmena. Uttag ska finnas i den omfattning som verksamheten kräver. Alla vägguttag ska vara barnsäkra, petsäkra och skyddsjordade. Eluttag i barnrum placeras på höjd så att barnen inte kan nå dem. Antal och placering av eluttagen ska bestämmas i samråd med beställaren.

Larmsystemet ska vara adresserbart, exempelvis till en larmcentral. Manövertablå ska finnas vid huvudentrén. Larmet ska vara direktkopplat till upphandlad larmoperatör eller vaktbolag. Inrymningslarm är önskvärt liksom särskilt fryslarm.

Låssystem ska utformas i samråd med beställaren. Särskilt vikt ska fästas vid personalsäkerhet i samband med stängning och öppning av förskolan utanför ordinarie verksamhetstid. Barn ska inte kunna låsa sig inne, eller rymma ut. Svåradministrerade låssystem ska undvikas. Larm- och låssystem ska vara möjliga att aktivera för delar av förskolan.

Laddvagnar, datortillbehör och annan stöldbegärlig utrustning ska kunna förvaras i särskilda utrymmen som är insynsskyddade utifrån. Utrymmena bör placeras i närheten av respektive hemvist och minst ett per våningsplan.

IT

Det ska finnas infrastruktur som underlättar arbetet för ett digitalt arbete, inklusive fiberanslutning. Planering och placering av nätverksuttag, trådlösa accesspunkter etc. ska ske i samråd med beställaren. Det är viktigt att även ta hänsyn till utomhusmiljön då användning av lärplattor även förekommer på gården. Kanalisation i golv och vägg för samdragnings av el och nätverkskabel bör finnas för att säkra framtida behov. Formgivning av fastighetens layout/ritning behöver ske i samråd med beställaren i syfte att säkerställa att tak-, vägg- och golvytor skapas på ett sätt som uppmuntrar kreativitet och ger fler möjligheter till placering av väggmonterad display och/eller projektor och duk. Hänsyn behöver

tas till placering av fönster och dörrar. Utrymme ska finnas för smidig och lättillgänglig placering av skrivare som personal kan använda i anslutning till arbetet i barngrupp. Låsbart utrymme utrustat med el-uttag (för laddning) för förvaring av lärplattor och annan dyrbar utrustning ska finnas. Trösklar bör undvikas i syfte att möjliggöra trygg förflyttning av laddningsskåp eller mediavagnar.

Avfallshantering

Avfallshanteringen utformas enligt gällande lokala bestämmelser och i samråd med nyttjaren. Utrymme för avfallshantering ska utformas på lämpligt sätt med hänsyn till källsortering. Plats ska finnas för förvaringskärl för minst fraktionerna restavfall, tidningspapper, pappersförpackningar, glas (färgat/ofärgat), hårdplast, batterier och metall. Soputrymmet ska ligga i nära anslutning till kök, blöjhantering och lastzon. Utrymmet ska förses med golvbrunn, avspolningsslang samt ha erforderlig golvlutning. Utrymmena ska utformas så att risk för skadedjur minimeras.

Angöring och entréer

Parkering och angöring

Angöring för varutransporter (mat, sopor, post resp. övrigt material). Matleveranser ska ha egen ingång. Matleveranser bör vara under tak. Med exempelvis ett skyddande plank anordnas ett utrymme för sophantering. D.v.s. kartonger, blöjor, städsopor skall kunna separeras i olika förvaringskärl (500 l) och att sopentreprenören maskinellt skall kunna tömma sopkärlen.

Angöring fotgängare bör vara inne på förskolegården.

Parkering personalens bilar och föräldrar för hämtning och lämning, samt parkering övriga besökare. Parkering för hämtning/lämning kan vara av ficktyp utmed gata om det inte ryms på tomten. Max 15 minuters parkering bör råda.

Väderskyddad cykelparkering ska finnas i anslutning till huvudentrén.

Entréer och skyltning

Huvudentrén ska vara tydlig och identitetsskapande såväl på insida som utsida. Den ska vara lätt att hitta även för den som inte tidigare varit där. Huvudentrén bör ha ett bra samband med den gemensamma ytan. Huvudentrén bör förses med ringklocka eller porttelefon då den under delar av dagen kan komma att vara låst. Personalutrymmen bör ligga i anslutning till huvudentrén.

Entréer generellt ska erbjuda en trygg och välkomnande miljö för hämtning och lämning av barn. En informationstavla med kartbild och namn på hemvister på förskolan bör finnas vid huvudentrén för att skapa tydlighet för besökare.

Det ska finnas plats för alla som ska lämna/hämta för att undvika köbildning och längre parkeringstider. Barnen behöver även plats för att kunna ligga ner på golvet och ta på sig kläder.

Markytan utanför entréer bör vara skyddade av ett skärmtak eller liknande. Skärmtak över entréer utformas så att det inte bidrar till trängsel. Vid dörrautomatik ska det gå att justera till barnsäkert läge med öppningshjälp och stängningsbroms. Avsmalnande ytor innanför entrén ska undvikas.

Skyltning ska underlätta för besökare att hitta rätt och tydligt visa förskolans namn och placeringen av skyltar ska vara logisk med tanke på hur människor närmar sig förskolan. Skyltning på fasad ska vara belyst under dygnets mörka timmar. Skyltar monteras så att de enkelt går att rengöra, bytas ut etc. Särskild hänsyn ska tas till risk för skadegörelse.

Varutransporter och leveranser

Varutransporter till verksamheten ska vara möjliga att utföra med hög säkerhet för såväl leverantörer som barn och föräldrar. Barns och föräldrars yta för angöring ska separeras från varuleveranser. Varuintag och/eller lastkaj ska finnas och vara väderskyddad. Varuleveranser ska skiljas från skolgård/lektytor samt från zoner för hämtning och lämning.

Vid gods/varumottagningar ska det vara enkelt att nå personal och dessa entréer får gärna vara försedda med en porttelefon. Ytterdörrar till lastkajer och varumottagningar ska ha tillräckligt breda dörrar för att ge möjlighet till in- och utlastning av skrymmande gods. Dörrar för varumottagning ska vara uppställningsbara.

Barnens vistelseytor inomhus

Förskolan delas in i olika hemvister där varje hemvist är att se som en egen organisatorisk avdelning. En del ytor är avdelningsspecifika medan andra är gemensamma för hela eller delar av förskolan. I princip är samtliga utrymmen där barn vistas under sin tid på förskolan utrymmen för pedagogisk verksamhet. Ofta pågår det många aktiviteter i de olika rummen samtidigt.

Varje hemvist ska planeras för i genomsnitt 20 barn, småbarnsgrupper några färre och storbarnsgrupper några fler. Detta innebär 6 hemvister för totalt 120 antal barn. För de sex barngrupperna kan gruppdelningen se ut som följande; två yngre barngrupper (1-2 år), två grupper med mellanstora barn (3-4 år) och två äldre barngrupper (4-5 år). Yngre barngruppers hemvist ska kunna anpassas för uppdelning i mindre barngrupper utifrån Skolverkets riktmärken för barngrupper i förskolan. Antal vuxna per hemvist: 4-6 st.

En utgångspunkt i ytor är max 10 kvm/barn inomhus (BRA, exklusive teknikutrymmen).

Hemvister

Varje avdelning bör omfatta ca 100 kvm och nedan angiven disposition ska eftersträvas.

Egen entré/kapprum

Entrén bör ha ett vindfång genom att man har dubbla dörrar där vindfånget ligger utanför ytterväggen (klimatskalet) och fungerar som en sluss. Utanför entrén ska skrapgaller finnas. En spolplats med vattenutkastare ska finnas i närheten av entrén.

Kapprummen ska ha:

- diskbänk/ho och golvbrunn.
- stövel- och regnställstvätt med möjlighet att hänga upp stövlar på exempelvis pinnar
- 1 plats till varje barn och ha en hyllbredd 30 cm per barn. Bör ha flexibelt hyllsystem på skenor. Yngre barns hemvist ca 15-17 platser och för de äldre barnens hemvister 20-25 platser.
- skohylla för två par skor
- 2 avfuktande torkskåp typ tvättstugemodell.
- ett skåp per avdelning, mått; c:a 120 x 60 cm.
- kapphängare för pedagogers arbetskläder samt vuxna besökare
- en toalett i barnhöjd, lätt åtkomlig vid utelek. Finns WC/skötrum i anslutning till entré kan detta utrymme nyttjas istället.

Kapprummen kan om möjligt delas in i två delar där den yttre delen (eventuellt slussen) är avsedd för stövel- och regnställstvätt med krokar och pinnar för stövlar medan den inre delen är avsedd för barnens egna hyllor.

Hemvistspecifika rum

Varje hemvist ska ha ett allrum där det finns plats för lek och rörelse då det är den centrala vistelseplatsen för barnen under dagen. Allrum ska utrustas med diskbänk, över- och underskåp, kylskåp med frysack samt 2 stycken högsåp.

I anslutning till allrummet ska finnas minst två grupprum som ska vara flexibla i sin funktion. Insyn från allrummet ska vara god. Ett av rummen ska kunna nyttjas för sovvila och ska därför anpassas vad gäller ljud och ljus. Rum för sovvila kan också samnyttjas mellan avdelningarna och således vara större och ligga mer centralt, t.ex. rörelserummet. Utrymme ska finnas för att förvara sovmaterial.

Utevila: I direkt anslutning till hemvisterna för småbarnsavdelningarna ska det finnas möjlighet till utevila. Ytan ska vara skyddad för väder och vind och fungera under alla årstider. Ytan bör byggas så att den även kan nyttjas för pedagogisk undervisning. Ytan ska vara överblickbar inifrån via fönster. Förvaringsutrymme för sovsäckar och dylikt ska finnas inomhus i omedelbar närhet till utevilan.

I anslutning till allrummet ska det finnas ett lättillgängligt förråd med hyllplan för till exempel papper, färger, spel, pussel m.m.

Hygienrum

Utformningen och placeringen av hygienrum ska beakta barnens integritet. Det ska vara lätt för personalen att ha uppsikt samtidig som barnet på skötbordet eller på toaletten ska skyddas mot insyn från förbipasserande.

Varje hemvist ska ha ett eget skötrum/wc-rum. Rummet ska ha:

- dörr försedd med en glasruta

- 2 skötbord där barnen själva kan klättra upp med stöd från pedagog t.ex. trappstege alternativt skötbord som är höj- och sänkbart. Avspolningsmöjlighet och vask ska finnas intill
- golvbrunn
- 2 stycken WC. WC bör vara vägghängda och WC-lock bör vara dämpande. Dörrhandtagen till WC ska sättas ca 1 dm lägre än standard. Dörrar får inte vara låsbara. Hänsyn ska tas till barns räckvidd vid placering av toalettpappershållare.
- tvättränna i barnhöjd (610). Till tvättställen ska finnas med 2-3 blandare och tvåådispenser.
- inbyggd spegel längst med hela tvättrännan
- överskåp för blöjor och liknande
- behållare för pappershanddukar

Tillagningskök

Köket ska placeras centralt åtkomligt för hela förskolan med tillgång till dagsljus. Köket ska utformas enligt gällande lagstiftning avseende livsmedelshantering, arbetsmiljö och byggnormer. Detta innebär bland annat att logistiken, så långt det är möjligt, ska utformas så att rena och smutsiga flöden inte korsas. Utrustningen ska följa gällande föreskrifter och vara energisnål.

Varumottagning

Köket ska vara lätt åtkomligt för transporter utan att barn ska komma i vägen. Separat entré för varumottagning vid lastkaj med skärmtak ska finnas. Varumottagningen ska ha tillräckligt stor yta för att kunna motta, kontrollera och packa upp livsmedel innan de tas vidare in i lokalen. Detta för att undvika att orent material kontaminerar livsmedel och smutsar ner lokalen. Varumottagningen ska ha golvbrunn samt spolslang för rengöring. Soprum ska vara lätt åtkomligt för såväl kök som övrig verksamhet och för sophämtning. Köket placeras centralt åtkomligt för hela förskolan med tillgång till dagsljus.

Kök

Köket ska anpassas för tillagning av mat för ca 150 portioner. Köket bör ha:

- väl tilltagna arbetsytor
- specialkosthantering, bakning och övrig beredning av kött, fisk och kyckling
- kombiugn
- spishäll för storhushåll
- degblandare
- mikrovågsugn
- frysrum, frysskåp, kylrum och kylskåp
- förråd för torrvaror
- förvaringsutrymme för städ och kemtekniska produkter med utslagsvask
- förvaringsutrymme för porslin och engångsmaterial
- värmeskåp
- handfat

- separat diskrum med rymlig diskho, diskmaskin med automatisk lucköppning och in-/utmatningsytor, diskbänk med stora hoar för grytdisk, utrymme för smutsig respektive ren disk, handfat
- vagnsuppställning med plats för 1 vagn per avdelning ska finnas i eller i anslutning till kök och diskrum där ingen risk för kontaminering finns.
- Beredningsytor, kök och diskutrymme ska anslutas till fettavskiljare. Transportväg måste beaktas så att tömningsbilen kan stanna max 15 meter från tömningsplatsen.

Renseri och livsmedelsförvaring

Renseriet utrustas med grönsaksskärare och potatisskalare, samt kylskåp för frukt och grönsaker. Utrymmet bör ha dörr, bänk med ho, beredningsyta för grönsaker, eluttag och handfat.

Livsmedelsförvaring ska ligga i anslutning till varumottagningen och ska ha åtskilda kylutrymmen med termometer, frysar med termometer, frysrum och utrymme för torra livsmedel.

Materialval:

Blandare skall väljas och placeras på vägg (med hänsyn till höj och sänkbara bänkar) av modell som tillåter höga kastruller och grytor. Dusch/avspolningsmöjlighet skall finnas i renseri och diskrum. Stängningsventil ("propp") ska finnas i diskho i samtliga hoar. Materialval ska helst vara rostfritt.

Golvbeläggning anpassas till krav ur arbetsmiljösynpunkt (ej för halt) och hygiensynpunkt (lättstädad). Vid val av massagolv ska ytor under arbetsbänkar vara släta.

Trä och organiska material ska undvikas i samtliga köksutrymmen.

Övrigt

Minst 4 eluttag per arbetsbänk i kök. Bänkbelysning tänds med knapp placerad på vägg. Varje kök ska ett tillräckligt antal handtvättställ för att upprätthålla en god handhygien beroende på antal personal i köket samt beroende på kökets antal beredningsrum och lokalens storlek.

Livsmedelspersonal ska ha ett utrymme för omklädning i nära anslutning till kök. Utrymmet ska ha tillräckligt med plats för separat förvaring av arbets- och privata kläder, smuts-tvätt och rena arbetskläder.

En separat WC för kökspersonal i anslutning till köket med mindre förrum och handtvättställ, tillgång till dusch måste också finnas, denna är möjlig att dela med övrig personal och finns då belägen i personalytan.

Matsal

I anslutning till tillagningsköket ska det finnas en matsal för cirka 60 personer. I anslutning till matsalen skall finnas handtvättställ.

Samlings/rörelserum/ateljé/pedagogiskt kök

I direkt anslutning till matsalen ska ett samlings/rörelserum finnas. Rummet fungerar som ett gemensamt allrum med möjligheter till sammankomster och aktiviteter av olika slag.

En gemensam ateljé och verkstad för skapande verksamhet ska finnas, alternativt en ateljé och verkstad knuten till varje hemvist, för cirka 15-20 barn. Ateljén ska ha tillgång till vatten, diskbänk och ho. Avlopp i ateljé ska ha färg- och gipsavskiljare.

Pedagogiskt kök ska vara placerat i anslutning till matsalen. Köksinredning ska inkludera kylskåp, bänkskåp med diskbänksbeslag samt högskåp och väggskåp. Det ska även finnas spis och ugn med nyckelströmbytare med timer på lämplig höjd. Det pedagogiska köket ska ha tillgång till vatten och vara försedd med lämplig ventilation. Pedagogiska köket kan samnyttjas för undervisningen i förskolan och ska rymma cirka 15 barn och ett par pedagoger.

Personalytor

Det ska finnas ett personalrum som ska vara dimensionerat för minst 10 personer. Det ska finnas ett mindre arbetsrum per våningsplan med 2 stycken arbetsplatser för pedagoger i vardera rum. Ett separat mindre rum ska finnas för möjlighet till mindre möten.

Ett omklädningsrum med dusch och wc ska finnas på nedre plan. Rummet ska ha plats för skåp avseende pedagogers privata kläder och skor samt arbetskläder och arbetsskor. Tillgång till personal-WC ska finnas inom rimligt avstånd från avdelningarna utifrån tidsaspekt och arbetsmiljö.

Övriga ytor

En för avdelningarna gemensam tvättstuga placeras centralt i förskolan. Tvättstugan utrustas med tvättmaskin, torktumlare och torkskåp. Vidare skall där finnas en tvättbänk (120 cm) med över och underskåp. Utrymmet ska förses med golvbrunn.

Ett större gemensamt förråd för hela förskolan för förvaring av t.ex. förbrukningsvaror, jul- och annat högtidspynt m.m. Förrådet ska placeras centralt i byggnaden och ska vara låsbart. Dimensionering av rummet ska samplaneras med hemvisternas förråd.

Städrum ska innehålla utslagsvask, golvbrunn, plats för städvagn, låsbart skåp för kemikalier och hyllor. Möjlighet att förvara städutrustning hängande. Utrymmet ska vara frånluftsventilerat.

Barnens vistelseytor utomhus

Utemiljön har stor betydelse för att skapa trivsamma och trygga områden för våra medborgare. Inom kommunens fastigheter eftersträvas att all utomhusmiljö ska vara inbjudande, välskött, trygg och tillgänglig. Kommunen ska aktivt arbeta med att minska möjlighet till skadegörelse utanför verksamhetstid.

Friyta bör vara ca 30 kvm/barn. Gården ska vara överblickbar, t.ex. genom formen och placeringen på huset. Bevara naturmark där så är möjligt. Lekytor med utrustning ska ligga i direkt anslutning till lokalen.

Tomten inhägnas med ett minst 120 cm högt staket, cc stolpar 3 m, cc ögla 5 cm. 4 st grindar varav en extra bred för infart av fordon. Grind ut mot ett eventuellt skogsparti bör finnas. De yngre barnens gård ska ha separat inhägnad. Tips: tag hänsyn till snöröjning och sandning vid utformande av stängsel, grindar och gångstråk över förskoletomten. Beakta säkerhet och ergonomi: grindar ska vara svår att öppna för barnen, men lätt att öppna för vuxna.

Platser för barnvagnar med sovande barn, se ovan under hemvist.

Förråd: Förråd för leksaker t.ex. cyklar, bollar, sandleksaker, pulkor. Barnvagnsförråd ska rymma 4 syskonvagnar och 15 föräldravagnar för 3 avd./60 barn. Förskolans barnvagnar ska ha låsbart förråd, föräldravagnar ska ha olåst förråd eller skärmtak. Förråd bör ha belysning invändigt.

Belysningsstolpar utvändigt ska ingå, med timer, reglerbar. Ska täcka öppna ytor, lekyta med utrustning inkl. cykelslinga.

Sittplatser (såväl bänkar som bord) för barn och vuxna. Sittplatserna ska uppfylla funktioner såsom personalens övervakning och närvarokontroll, barnens vila, aktiviteter t.ex. rita, fruktstund etc. Gärna grillmöjlighet.

Solskydd (mot UV-strålning och hetta) ska finnas, t.ex. fasta parasoll alternativt skärmtak över bordsplatser. Skärmtak ska finnas över sandlåda. Skärmtak fungerar även som regnskydd och bör vara genomskinliga för att släppa igenom ljus. På de yngre barnens gård ska hela sandlådan täckas av solskydd, på storbarns- eller åldersblandad lekgård ska minst hälften av sandlådeytan ha solavskärmning.

Växtlighet: buskar, träd, blommor, gräsmatta, utifrån tomtens beskaffenhet. Inga giftiga växter. Inga starkt färgande bär/frökapslar.

Pulkabacke bör finnas, om det inte finns lämplig backe i närheten av förskolan. Utnyttja i första hand naturlig lutning på tomten. Beakta säker landning.

Lekutrustning: Lekutrustningen ska anpassas till respektive åldersgrupp. För de små barnen ska finnas en sandlåda med bakkbord, gungor, mindre rutschbana, lekstuga och möj-



lighet att leka under tak vid otjänligt väder. För de större barnen bör finnas gungor, cykelslinga, klätterställning, rutschbana, gungdjur, lektugor och klätterträd samt odlingslotter. Naturmaterial förespråkas.

Tomtens storlek och/eller lutning kan begränsa vad som rymms. Cykelslinga är ex på sådant som beror av hur terrängen ser ut, gungor kräver stora ytor, osv.