



Visionsbild »Ett levande Tyresö«

KAPITEL 02: PLANERINGSSTRATEGIER

Här presenteras planeringsstrategier inom olika teman,
som natur, bebyggelse med mera.
Dessa ger riktlinjer för efterföljande planering.



STADSBYGGNADS- PRINCIPER

Tyresö kommun växer! Det gör vi genom att förtäta bebyggelsen och skapa ett bredare utbud av bostäder och service, kultur och mötesplatser. Den nya bebyggelsen ska både stärka och förnya befintliga värden – så att gammalt och nytt bildar en helhet. Tyresö ska utvecklas till en hållbar och väl gestaltad livsmiljö. Principer och punkter på sida 29 »Så här gör vi« handlar om var och hur vi ska bygga.

UTVECKLINGSSTRATEGI

Översiktplanens strategi för utveckling och markanvändningen som illustreras på sida 27 är:

- Att skapa en mer sammanhållen kommun, regiondel och storstad genom att arbeta med stråk. Både stråk för förtätning av bebyggelsestrukturen och grönstråk som knyter ihop Tyresös gröna områden. De utpekade bebyggelsestråken finns i kollektivtrafikhärläge. Förtätning möjliggör att det totalt kan byggas ca 300 nya bostäder per år fram till år 2035.
- Att skapa mötesplatser och förutsättningar för service genom att arbeta med centrumbildningar på olika nivåer. Det är kommuncentrum, kommundelscentrum, närcentrum (mötesplats med mindre handel och närservice) och mindre lokala torg/platsbildningar.

- Att göra den storstadsnära naturen och vattnen mer tillgängliga. Gäller både stora orörda reservatsområden såväl som den bostadsnära parken.

TRYGGT OCH SAMMANHÅLLET

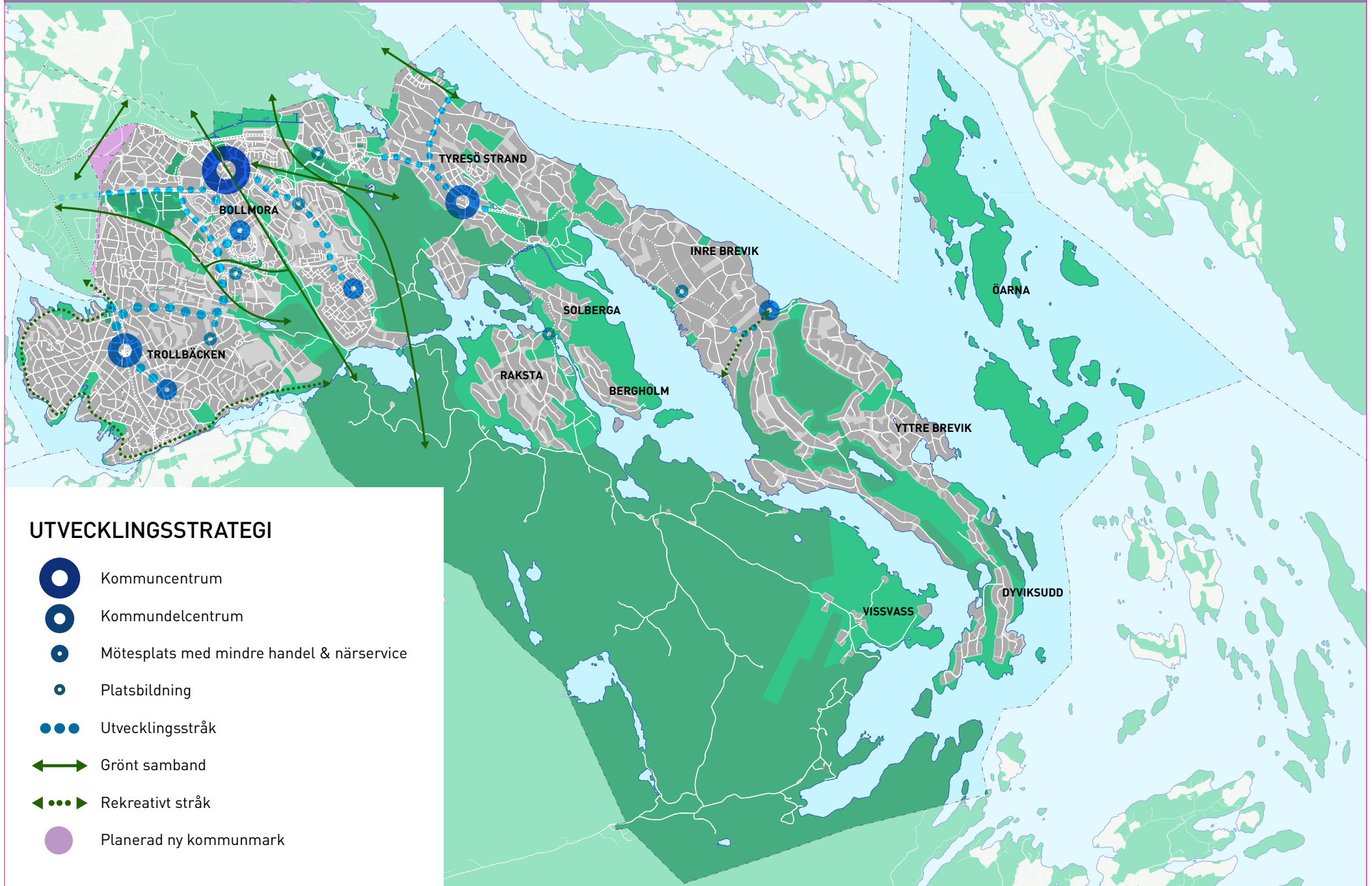
Bebyggelsestråk och grönstråk ska binda samman kommundelarna på ett tryggt sätt – det ska vara lätt att hitta och avstånden ska upplevas som korta. Lägen nära kollektivtrafiken förtätas och bilberoendet ska därmed minska. Tyresö centrum utformas med ett tydligt kommuncentrum med många olika verksamheter inom service och kultur och varierat boende.

De olika kommundelscentrumen, Trollbäcken och Tyresö Strand, kompletteras med mindre närcentrum och kvarterstorg. Det bidrar till lokala mötesplatser med vardagsservice. Bebyggelsen ska ligga på mark som är säker såväl i dagens som framtidens klimat. Öppna kulturlandskap och gröna stråk sparas.

NYBYGGNATION SKAPAR MERVÄRDE

Tyresös identitet stärks och utvecklas genom att nya kvarter med olika utseenden, innehåll och upplåtelseformer kompletterar det tidigare utbudet.

Ny bebyggelse ska ha tilltalande samtida arkitektur och en lämplig skala som passar in i landskapet. Tydliga gränser utformas mellan privat och offentlig mark (t.ex. parker och natur) för att de allmänna platserna ska upplevas som tillgängliga för alla. Torg, gaturum och andra mötesplatser utformas tryggt och trevligt för att ge alla invånare möjlighet att träffas och delta i det gemensamma livet.



FÖRTÄTNING

I kapitel 3 pekar översiktsplanen ut vissa områden som kan förändras och förtätas fram till 2035.

Förtätning är en gradvis process och betyder allt från nya radhus och villastyckning till flerfamiljshus. En tätare bostadsstruktur kan förtydliga rumsligt samband och öka tillgänglighet, ge plats för människor och skapa förutsättningar för förbättrat serviceutbud, kollektivtrafik och kommersiell service.

Bild: Semrén & Månsson



Visionsbild Norra Tyresö Centrum

PRINCIPER FÖR FÖRTÄTNING

Var kan vi förtäta? Bedömningen utgår från områdets och den aktuella fastighetens förutsättningar, både inom fastigheten och i ett större sammanhang. Till exempel: vad anger översiktsplanen, trafiken i området, tillgänglighet till kollektivtrafik, risker, andra utvecklingsplaner i området, närheten till service med mera.

Det finns fyra olika karaktärer av bebyggelseutveckling.

1. STÖRRE FÖRTÄTNING OCH STADSUTVECKLING:

En helt ny stadsdel skapas eller omvandlas med en tät bebyggelsestruktur och många nya bostäder i ett sammanhang. Flerfamiljshus och radhus dominerar. Den nya bebyggelsen innebär en mer effektiv markanvändning och byggs oftast på underutnyttjad mark. Ett aktuellt exempel är utvecklingen av Norra Tyresö centrum. Inom den nya stadsdelen ska dagvattenhantering, tillgänglighet, parkering, angöring, avfallshantering och en bra utemiljö och gestaltning kunna ordnas (kvalitetsprogram tas fram och följs upp).

2. STÖRRE FÖRTÄTNING I BEFINTLIG BOSTADSSTRUKTUR:

Större förtätning för att tillföra fler bostäder genom mer effektiv markanvändning, oftast på underutnyttjad mark. Dessa

förtätningar sker oftast längs utpekade stråk och centrum i kommunen. Flerfamiljshus och radhus dominerar. Inom området ska dagvattenhantering, tillgänglighet, parkering, angöring, avfallshantering och en bra utemiljö och gestaltning kunna ordnas (kvalitetsprogram tas fram och följs upp).

3. MINDRE FÖRTÄTNING UTANFÖR STRÅKEN I BEFINTLIG BOSTADSSTRUKTUR:

Mindre förtätning i befintlig bostadsstruktur. Förtätningen ska bidra till att bebyggelsen varierar genom en annan form av bebyggelse än villabebyggelse (mindre flerfamiljshus, radhus, parhus) och ska tillföra området något nytt värde (exempelvis varierad bostadsstruktur). Inom fastigheten ska dagvattenhantering, tillgänglighet, parkering, angöring, avfallshantering och en bra utemiljö och gestaltning kunna ordnas (enklare kvalitetsprogram tas fram och följs upp).

4. STYCKNING AV EN VILLAFASTIGHET:

Vid styckning av en villafastighet i två eller flera nya fastigheter ska både den ursprungliga fastigheten och de nya fastigheterna uppfylla de krav som idag ställs i gällande detaljplaner. Det vill säga den minsta tomtstorlek och byggrätt enligt principer för området som gäller för området ska klaras.


SÅ HÄR GÖR VI


- **Binder samman kommundelar** och kompletterar bebyggelsen längs utvalda stråk.
- **Utvecklar samhälle i samma takt** som vi bygger bostäder. Det är viktigt att all service och infrastruktur, som förskolor, äldreboende, mötesplatser och gator finns på plats i takt med att vi blir fler.
- **Planerar för en bra mix** av bostäder, arbetsplatser, kultur och service (t.ex. förskolor, äldreomsorg, handel eller restauranger) för att få attraktivare miljöer som lever hela dygnet och minskar transportbehovet. Ser till att det finns plats för verksamheter i bottenvåning längs stadsgator.
- **Utvecklar Tyresö centrum** till en levande stadskärna och förstärker kommundelscentrum (Trollbäcken och Tyresö Strand) och lokala mötesplatser. Formar vackra torg och ytor på strategiska platser för möten och evenemang.
- **Bygger mer i lägen nära kollektivtrafiken.** Riktlinjer Planering av kollektivtrafiken i Stockholms län ger riktvärden för gångavstånd och turtäthet.
- **Förtätar bebyggelseområden** enligt gällande principer på sidan 28.
- **Planerar för offentliga mötesplatser.** Skolor, förskolor, äldreboenden och vårdmiljöer ska ha bra utemiljö. Offentliga miljöer är till för alla och ska vara tillgängliga så att människor inte utesluts.


- **Arbetar med helhetssyn** präglad av kvalitet, samverkan och dialog när vi formar en attraktivt gestaltad livsmiljö. Kvalitetsprogram för byggnader och offentlig miljö tas fram av kommunen tillsammans med byggherrar som utgångspunkt för att säkra kvaliteten i genomförandet.
- **Skapar tydliga gränser och entréer** mellan bebyggelse, parker och natur. Byggnader ska ha sin framsida och huvudentréer mot gatan och får gärna vara genomgående.
- **Passar bebyggelsen in i terrängen** och landskapet.
- **Konstnärlig utformning** ska finnas med i utvalda projekt och kan vara en integrerad del av både byggnader, markbeläggning, bänkar, ljussättning och liknande.
- **Placerar och utformar bebyggelse säkert** med hänsyn till såväl dagens som framtidens risker för översvämning, ras, skred och erosion samt buller, farligt gods m.m. Kommunen samarbetar med räddningstjänster för att de fysiska miljöerna byggs ut för att förebygga olyckor och brott. Se kapitel Hållbar och hälsosam miljö.
- **Planerar med hänsyn till kulturmiljöerna** genom att låta kulturarvet vara med i planeringen. Stärker karaktärer och bygger för identitet.
- **Planerar för god tillgång till grönytor** vid bebyggelseutveckling och nybyggnad.
- **Planerar för »grön design«** i både form och

funktion. Arbetar för att Tyresö ska vara en förebild med sina projekt och ligga i framkant för att uppfylla miljö- och klimatmål.

- **Planerar för reglerande ekosystemtjänster**, exempelvis god tillgång till ytor för dagvattenhantering, gatuträd och grönska och begränsning av andelen hårdgjord yta. Planerar för biologisk mångfald vid bebyggelseutveckling.
- **Skapar och värnar kulturella ekosystemtjänster**, dvs tjänster och nyttan människor får från naturen som gäller rekreation, friluftsliv, hälsa, turism, inspiration och skönhet. t.ex. motionsspår i naturreservat eller besöksmål i skärgården.
- **Möjliggör för att göra hållbara val** när det gäller resor, mat och bostad.

 Riktlinjer för konstnärlig gestaltning av offentliga byggnader och allmänna platser i Tyresö kommun, 2014

 Klimatstrategi i Tyresö kommun, 2010

 Riktlinjer Planering av kollektivtrafiken i Stockholms län, 2015

MED NATUREN RUNT KNUTEN

Tyresö är känt för sin fina natur. Den utgör en del av den regionalt viktiga Tyrestakilen, ett naturområde som sträcker sig från Haninge i söder till Nacka i norr. Bara två mil från Stockholms mitt möter staden skog, öppna kulturlandskap, sjöar och vattendrag och kust.

REGIONALT VIKTIGT

Nybyggnation, upprustningar och skötsel av parkmark- och naturmark ska bidra till att bevara och stärka den gröna helhetskänslan som sträcker sig genom Tyresö – där både rekreation och biologisk mångfald är viktigt. Värdefulla miljöer med barrskog, ek och andra ädellövsträd värnas.

Tyresöborna är väl bekanta med och stolta över kommunens roll i Tyrestakilen. Det finns också lokala gröna stråk inom Tyresö med natur- och parkområden som länkar samman kommunens olika delar med de stora naturområdena i Tyrestakilen. Ett sammanhängande nät av promenad- och cykelstråk gör det möjligt för invånare i och runt Tyresö att nå olika gröna utflyktsmål.

STORSLAGEN, VARIERAD, SMÅSKALIG

Tyresös naturområden har såväl regional som nationell attraktionskraft. Boende i kommunen ska ha god tillgång till park-, strand- och naturområden av hög kvalitet. Det ska finnas en variation av naturtyper för biologisk mångfald, upplevelser och naturpedagogik.

VÄRDET AV NATUR

I en framtid med tätare stadskärnor och fler människor på liten yta kommer de orörda och tysta naturområdena vara exklusiva platser som lockar allt fler i Stockholmsregionen. Tyresös park och naturområden ska skötas så att vi behåller deras värden och funktioner. De ska fortsätta att uppmuntra till möten och olika typer av friluftsliv – för att bidra till ett hälsosamt och aktivt liv. Tillgången och tillgängligheten till bostadsnära natur är också viktig för alla och måste planeras in.

SÅ HÄR GÖR VI

- **Stärker de gröna sammanhängande stråken** vid bebyggelseutveckling. Öppna kulturlandskap och gröna stråk sparas.
- **Utvecklar kulturlandskapet** genom att bevara, lyfta fram och förstärka karaktärsfulla miljöer.
- **Skapar tydliga entréer** till kommunens attraktiva grönområden och tydliga gränser mot privat mark.
- **Skapar mer variation bland grönområdena** så att vi kan erbjuda allt från finpark till urskog. Detta förtydligas i parkstrategin för parker och offentliga platser.
- **Tillgängliggör strandområden för allmänheten**, både vid befintlig och ny byggnation, t.ex. genom att utveckla kollektivtrafik och gång- och cykelnät till badplatser och småbåtshamnar. Tillgängliggör lämpliga strandpromenader och badplatser för personer med funktionsnedsättning.
- **Binder samman Tyresös grönområden med andra kommuners** (Flatens värdekärna, Nackareservatet och Erstaviks värdekärnor).
- **Tar fram åtgärdsprogram för att stärka Tyrestakilen.**
- **Samverkar om Tyrestakilen** med Haninge, Stockholm och Nacka.
- **Skyddar de utpekade ekologiskt särskilt känsliga områdena** (ESKO) från påverkan utifrån sin specifika störningskänslighet. Eventuella exploatering som berör något av områdena ska prövas.
- **Ser till att rekreativmiljöerna går att nå** till fots, på cykel och via kollektivtrafik.
- **Planerar för producerande ekosystemtjänster.** Har ett perspektiv som utgår från ekosystemtjänster i skötselplaner och handlingsprogram. Sparar jordbruksmark och håller åker- och ängsmarker öppna. Avsätter plats för stadsodling.



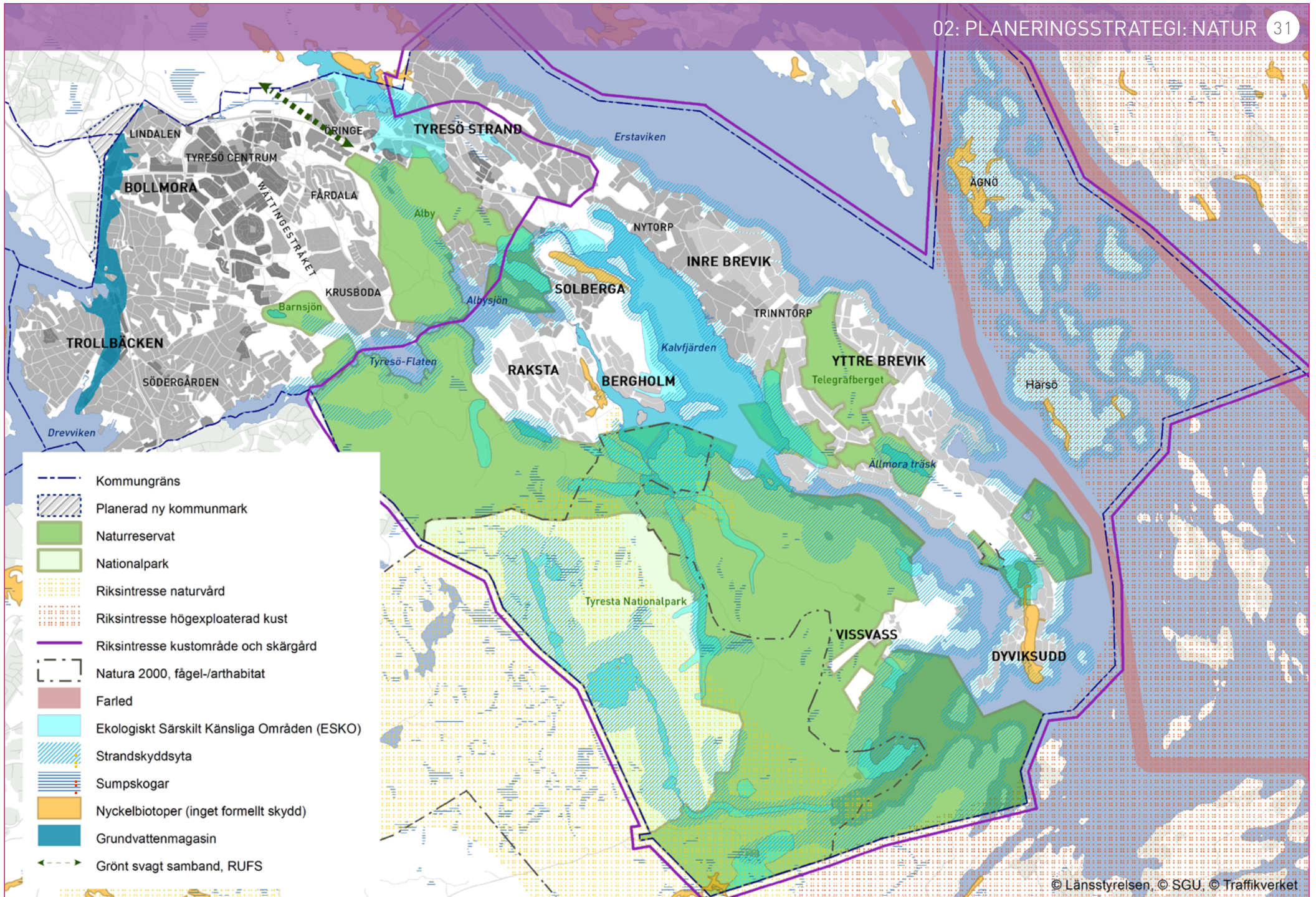
Parkstrategi ska tas fram enligt kommunplanen



Kunskapsunderlag för grönstruktur, Ekologigruppen för Tyresö kommun, 2014



Barnens närnatur, Tyresö kommun 2011



ETT VATTENSYSTEM I BALANS

Tyresö är omgärdad av havsvikar och sjöar med stort värde för rekreation. Vatten är också vår viktigaste naturresurs och vårt viktigaste livsmedel. Naturlig rening av vatten är ovärderlig för människor, djur och växter.

OMTYCKTA VATTEN

Tyresös vatten ska locka många människor tack vare möjligheterna till rekreation. Kommunen erbjuder attraktiva mötesplatser, promenader och naturstigar intill vatten – oavsett om man är på väg till bad- och båtliv eller någon landbaserad aktivitet.

Stadsplanering och utveckling ska bidra till att den faktiska och upplevda tillgängligheten till Tyresös vatten ökar. Marknadsföring och tydlig information om hur man hittar gör den goda tillgången till vattenmiljöer välkänd.

Vi ska värna och utveckla allmänhetens tillgång till stränderna. Strandskyddet är ett viktigt verktyg för att säkerställa allmänhetens tillgång till strandområdena och att bevara goda livsvillkor för djur- och växtlivet. Skyddet gäller vid alla kuster,

sjöar och vattendrag där det inte är upphävt. Det skyddade området är 100–300 meter från strandkanten, både på land och i vattenområdet.

LEVANDE VATTENMILJÖ

Tyresö har en stor variation av vattenmiljöer som är värdefulla för den biologiska mångfalden. Allt arbete för att förbättra vattenmiljöerna utgår från vattnets naturliga gränser – vattendelarna och avrinningsområdena som inte följer kommunens, länets eller landets gränser. Inom EU har vi gemensamma mål, Miljökvalitetsnormer, för vattenkvalitet. Målet är att allt vatten ska ha en god kvalitet. Den regionala miljöstrategin sammanfattar de övergripande målen:

- god dricksvattenkvalitet
- god kvalitet i havsvatten
- hållbara ekosystem och ekosystemtjänster

Tyresö ska arbeta för att alla sjöar, vattendrag och vattenförekomster, får en minskad påverkan. Utsläpp av näringsämnen och andra föroreningar till vatten måste minskas för att en god vattenkvalitet ska uppnås.

»STADSPLANERING OCH
UTVECKLING SKA BIDRA
TILL ATT DEN FAKTISKA
OCH UPPLEVDA
TILLGÄNGLIGHETEN TILL
TYRESÖS VATTEN ÖKAR.«



Tyresö slott och vy över Kalvfjärden



Bild: Can Burcün Sahin

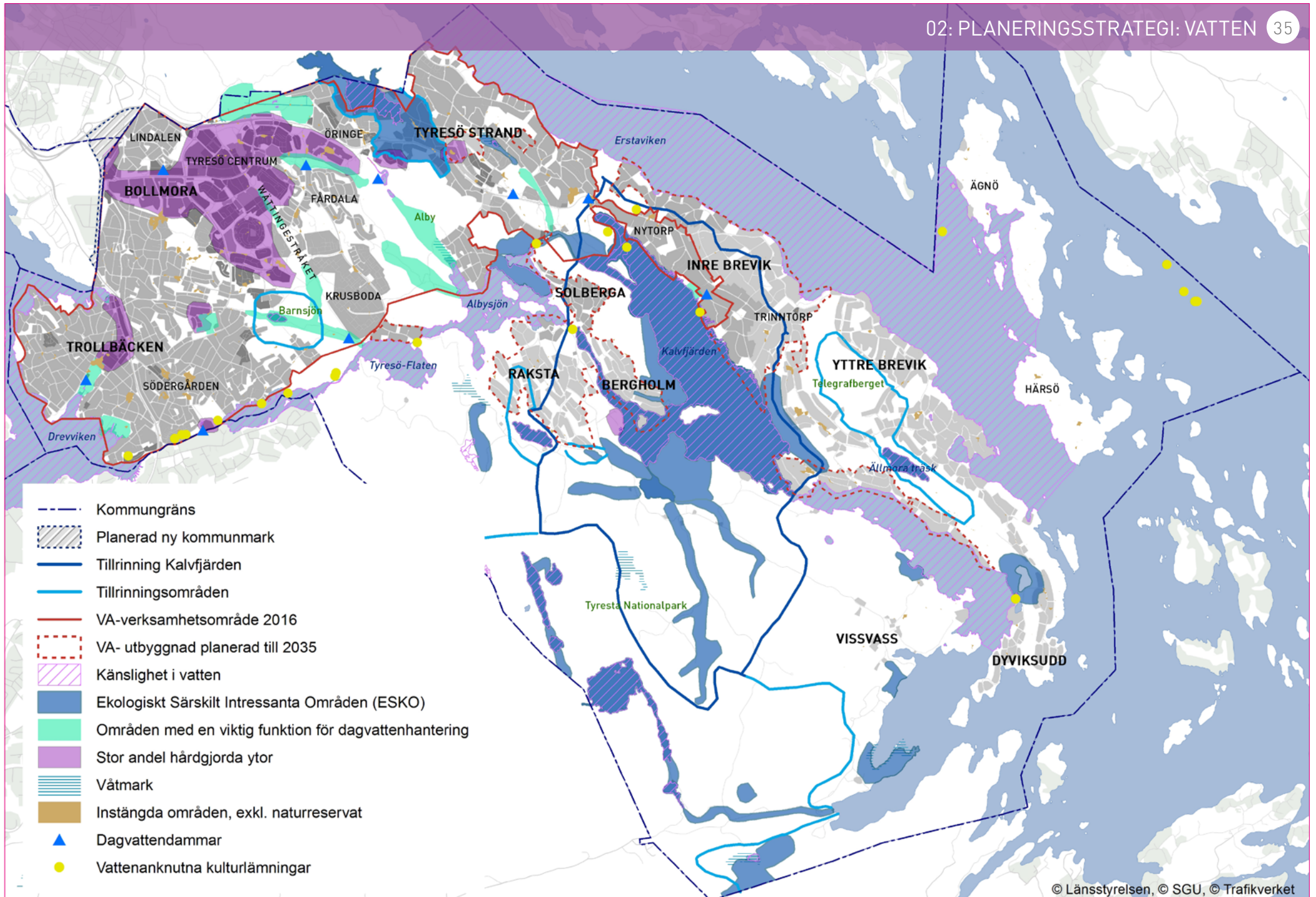
SÅ HÄR GÖR VI

- **Tar fram en vattenplan** för att tydliggöra översiktsplanens intentioner och samordna vatten- och dagvattenfrågor i kommunen. Vattenplanen ska lämna utrymme för åtgärder som krävs för en förbättrad vattenkvalitet i de vattenförekomster som påverkas av kommunen.
- **Utvecklar nya mötesplatser kopplade till vatten.** Verkar för att tillgängliggöra strandområden för allmänheten, både vid befintlig och ny byggnation, t.ex. genom att utveckla kollektivtrafik och gång- och cykelnät till badplatser och småbåtshamnar. Tillgängliggör lämpliga strandpromenader för personer med funktionsnedsättning. Gränsen mellan offentliga och privata miljöer ska tydliggöras.
- **Eftersträvar en så liten ökning** som möjligt av andelen hårdgjord yta vid exploatering, t.ex. genom att använda genomsläppliga beläggningar enligt kommunens riktlinjer för dagvattenhantering. Vid förtätning av bebyggelsestruktur får inte vattenkvaliteten bli sämre.
- **Tar hänsyn till tillrinningsområden** och hur vi förändrar vattnets tillrinning när vi planerar och bygger.
- **Förbättrar vattenrening och vattenreglering** i tätbebyggda områden genom att anlägga och restaurera dagvattenanordningar och våtmarker. Planerar för öppen dagvattenhantering.
- **Arbetar aktivt med vattenrelaterade ekosystemtjänster** som vattenrening, vattenreglering och biologisk mångfald.
- **Skyddar de utpekade ekologiskt särskilt känsliga områdena (ESKO)** från påverkan utifrån sin specifika störningskänslighet. Eventuella exploateringar som berör något av områdena ska prövas.

- **Samverkar kring vattenfrågor** med angränsande kommuner, bland annat för att minska övergödningen.
- **Ökar nåbarheten** genom att tydliggöra gång- och cykelstråk till badplatser och småbåtshamnar. Gör vattnet tillgängligt genom att identifiera strategiskt belägna busshållplatser som »blå« busshållplatser vilka har information och vägvisning till närliggande badplatser, båthamnar, m.m.
- **Bevarar och utvecklar vattenanknutna kulturlämningar.** Dessa ska utgöra en del av den gestaltade miljön i parker, längs strandpromenader och naturnära stigar.
- **Utred i vattenplanen** möjligheten att återskapa naturliga förhållanden längs vattendrag, anlägga och restaurera kustnära grundområden, strandzoner och åtgärda fiskars vandringshinder.
- **Nya båtplatser tillkommer** främst genom att platser samordnas vid befintliga båtklubbar enligt planeringsstrategin Aktiv i Tyresö på sida 36.

Se även kapitlet Aktiv i Tyresö och Effektiva tekniska system.

- 📌 **Vattendirektivet, (2000/60/EG)**
- 🍏 **Kunskapsunderlag för blåstruktur,** Ekologigruppen för Tyresö kommun, 2014
- 📌 **Riktlinjer för dagvattenhantering i Tyresö kommun**
- 📌 **Dagvattenhanteringsplan,** Tyresö kommun, 1998 (rev 2011)
- 🍏 **Åtgärdsprogram för Tyresån och Kalvfjärden 2016-2021,** Tyresåns vattenvårdsförbund, 2016



AKTIV I TYRESÖ

Stockholmsregionen och Tyresö har målet att utbudet av kultur- och fritidssysselsättningar ska vara stort och bra, samt att det ska finnas goda friluftsmöjligheter i lättillgängliga och natursköna områden med ett rikt djur- och växtliv.

För regionens invånare är främst Alby naturreservat, Tyresö slott med Notholmen, Telegrafberget och Klövberget, pilgrimslederna kring Tyresö kyrka, kanotleden Drevviken – Kalvfjärden och Drevvikens rundisbana intressanta utflyktsmål.

När antalet invånare växer ökar behovet av platser för kultur och fritid.

KULTUR OCH FRITID BERIKAR

Tyresö har många platser att upptäcka: Stora naturområden för aktivt friluftsliv, närliggande natur med plats för lek och skidåkning samt vatten som bjuder in till båtliv och bad.

Anläggningar för kultur och fritid utvecklas och anpassas i takt med att befolkningen ökar. Både tävlingsinriktade och icke tävlingsinriktade hälsofrämjande aktiviteter ska främjas. Det behövs flexibla lokaler så att de även som ägnar sig åt mindre sporter har någonstans att vara.

Hallar för olika idrottsaktiviteter tar stor plats och kräver stora investeringar. De ska därför användas effektivt och samutnyttjas av verksamheter som drivs på olika tider. I takt med att fler stadsmässiga miljöer utvecklas i kommunen kan hallar och anläggningar integreras i stadsmiljön.

Kommunen planerar för att det ska finnas plats för spontanidrott vid bostäder. Det är viktigt att det finns anläggningar för olika sorters spontanidrott. Det kommer också finnas stort behov av mötesplatser för kultur.

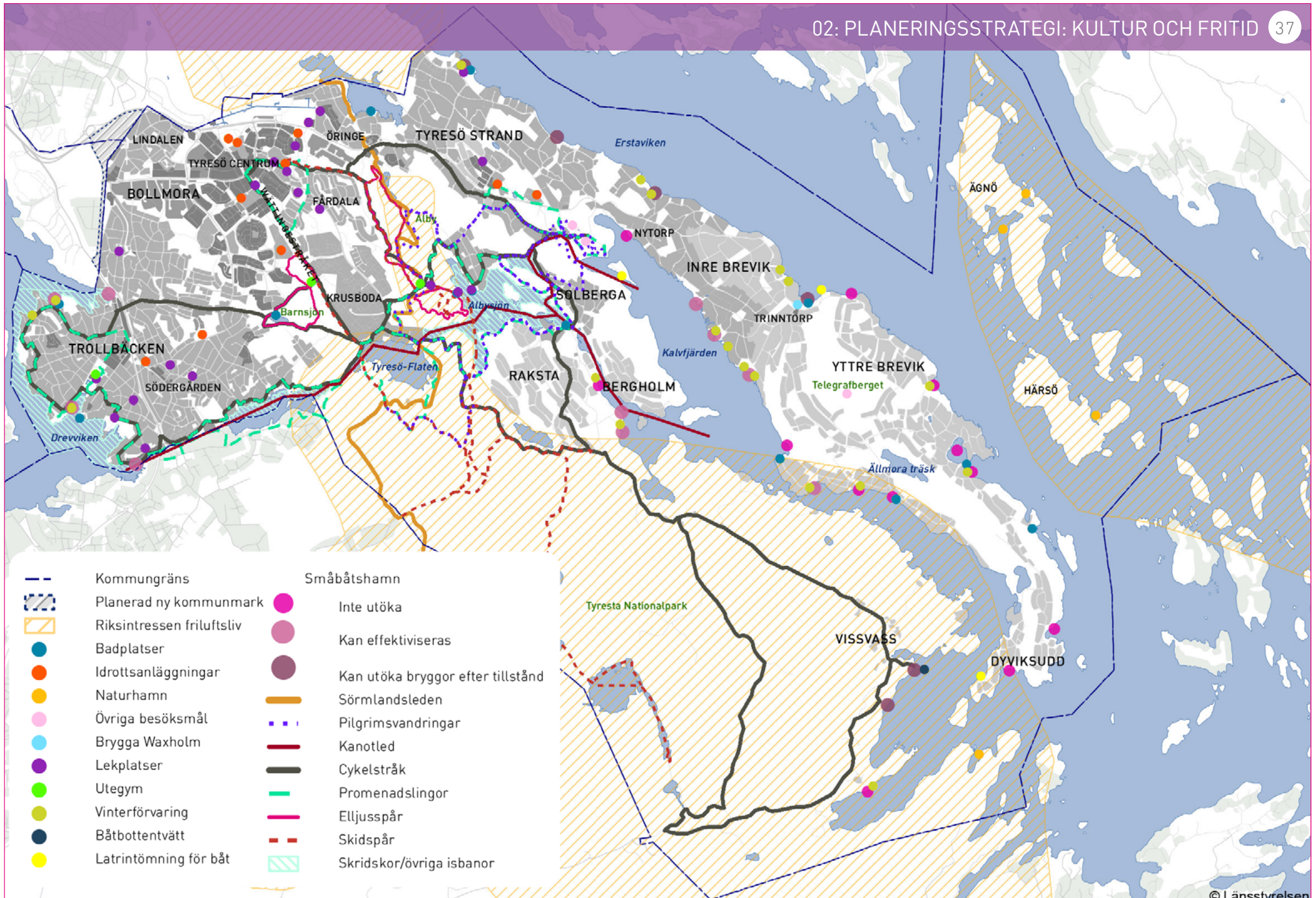
BÅT OCH VATTENLIV

För att kunna erbjuda fler båtplatser i kommunen ska befintliga bryggområden nyttjas på ett mer effektivt sätt och i vissa fall utökas. Vissvass utvecklas till en viktig plats för båtlivet i Tyresö. En miljöanpassad båtverksamhet stärker skärgårds-karaktern. Ytterligare platser för en möjlig utökning av båtplatser finns markerade på kartan. Andra områden är olämpliga för att miljön är värdefull eller känslig för exploatering.

Som ett alternativ till att erbjuda fler båtplatser kan kommunen arbeta för att möjliggöra båtpooler för kommuninvånare som vill dela båt på samma sätt som inom en bilpool.

SÅ HÄR GÖR VI

- **Sprider kunskapen om Tyresös friluftsliv** och alla dess möjligheter till aktiviteter genom olika informationskanaler, festivaler och händelser.
 - **Fortsätter utvecklingen av Alby naturreservat**, enligt utvecklingsplan Attraktiva Alby, som utgångspunkt för det rörliga friluftslivet, inom Alby naturreservats målsättning och föreskrifter (regler).
 - **Utökar riksintresset** för rörligt friluftsliv för att inkludera Alby naturreservat.
 - **Tar fram en turism- och besöksnäringstrategi**. Planerar för att utveckla rekreations- och besöksmål i kommunen. Dessa ska gå att nå till fots, på cykel och via kollektivtrafik. Service, parkering och annan infrastruktur finns.
 - **Använder idrottshallar samt kultur- och fritidslokaler** effektivt för att ge plats åt fler.
 - **Anlägger platser för spontana aktiviteter** som en del av stadsmiljön.
 - **Aktiviteter ska finnas för alla**. Planering och fördelning av stöd ska främja såväl tävlingsinriktade som icketävlingsinriktade aktiviteter och fördelas medvetet för att främja att alla aktiveras.
 - **Använder befintliga bryggområden effektivt**. Nya båtplatser tillkommer endast genom utökning av dessa. Båtklubbar klassificeras som »inte utöka«, »kan effektiviseras eller utökas med båtplatser men ej fysiskt större«, »kan utöka bryggor efter tillstånd« enligt kartan på sidan 37.
 - **I grunda havsvikar** och andra känsliga vattenmiljöer är kommunen mycket restriktiv till nya båtbygggar.
 - **Möjliggör gemensam båtilläggningsplats**.
- 🍎 **Utvecklingsplan Attraktiva Alby**, Tyresö kommun, 2014
 - 🍎 **Anläggningsförsörjningsplan**, Tyresö kommun, 2016
 - 🍎 **Kunskapsunderlag för blåstruktur**, Ekologigruppen för Tyresö kommun, 2014
 - 🍎 **Turism besöksnäringstrategi**, ska tas fram av kommunen



VÄRNA KULTURMILJÖER

Människor har levt i Tyresö i flera tusen år, vilket syns i kulturmiljöerna. De är speciella för Tyresö och något att vårda och samlas kring. De visar oss tidigare generationers arbete och idéer – och påminner oss om att de miljöer vi skapar idag är morgondagens kulturmiljöer.

EN LEVANDE HISTORIA

I kommunens utveckling ska vi ta vara på kulturmiljöerna. Genom att låta flera tidslager existera sida vid sida blir Tyresös utveckling tydlig. Det ger identitet, minnen, samhörighet och hemkänsla. Tyresös kulturhistoriska värden finns inte bara i det byggda, även landskapet bär spår av människors liv. Därför ska såväl kulturhistoriskt värdefulla landskap som bebyggelse skyddas och synliggöras, tillsammans med fornminnen, kulturmiljöer i vattnet och liknande.

Allt detta är fastslaget i olika lagar. Enligt plan och bygglagen måste en översiktsplan ta hänsyn till kulturhistoriska värden. Dessutom spelar kulturmiljölagen och miljöbalken viktiga roller, där den senare bestämmer om riksintressen för kulturmiljön (där Tyresö slott med omgivningar är utpekade som riksintresse).

Tyresö gränsar till riksintresset Erstaviks herrgårdsmiljö i Nacka kommun vilket Tyresö kommuns planering måste ta hänsyn till.

Kommunen har flera fornlämningar av stort kulturhistoriskt värde längs med vattendrag. Dessa ska beaktas vid åtgärder för att förbättra vattenmiljön så att de inte skadas eller går förlorade.




Bild: BjörnSthlm.se

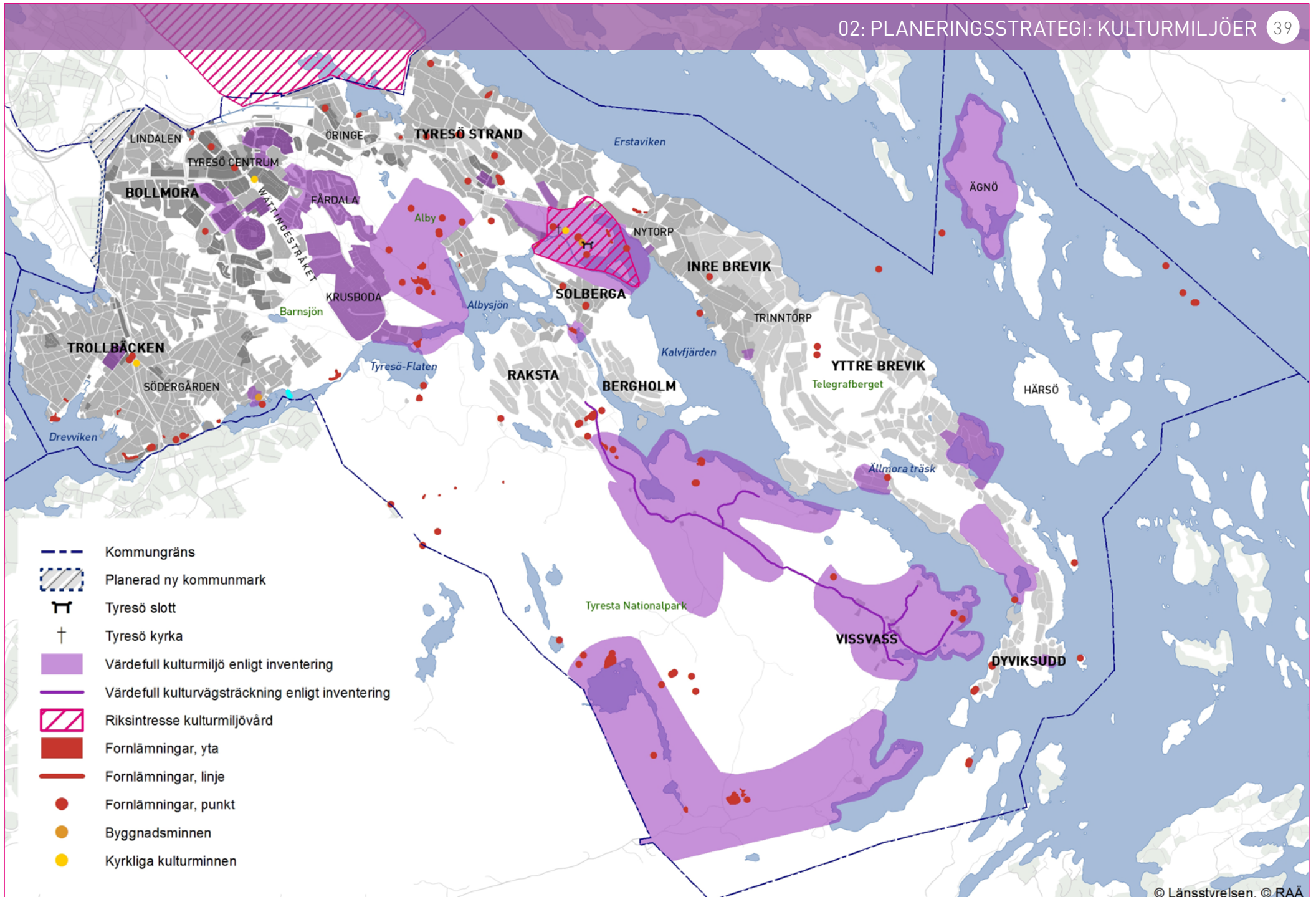
Tyresö slott

SÅ HÄR GÖR VI

- **Bevarar obrutna stråk och sammanhang** som kan upplevas och förstås av framtida generationer.
- **Bevarar kulturlandskapets karaktärsdrag** och utvecklar skydd av kulturhistoriskt värdefull bebyggelse. Områdesbestämmelser tas fram för Vissvass.
- **Stärker Tyresös identitet** genom att visa på värden i kulturmiljön. För att öka förståelse, delaktighet och ansvarstagande av den egna kulturmiljön.
- **Uppmärksammar fastighetsägare** på kulturhistoriska värden som bör bevaras.
- **Tillkommande byggnader ska vara estetiskt tilltalande**, passa in i landskapet och förhålla sig till tidigare bebyggelse.
- **Riktlinjer för kulturmiljöer** i Tyresö kommun ska tas fram för att säkerställa en rättssäker och enhetlig bedömning i fortsatt mer detaljerad planering och lovgivning.
- **Kunskapsunderlag för kulturmiljöer** som berör fornlämningar eller andra kulturhistoriska värden i det obebyggda landskapet bör uppdateras.
- **Tyresö slott med omgivningar är ett riksintresse** för kulturmiljövården enligt miljöbalkens tredje kapitel, 6 §.
- **Slottet och parken med byggnader är byggnadsminne** enligt kulturminneslagens fjärde kapitel.
- **Tyresö kyrka och kyrkogården är kyrkligt kulturminne** enligt kulturmiljölagens tredje kapitel.
- **Solsäters dansgille i Skälsättra är ett byggnadsminne** enligt kulturmiljölagens tredje kapitel.

 **Översiktlig kulturmiljöinventering**,
Nyréns för Tyresö kommun, 2015

 **Nationella kulturmiljömål**, 2014



TYRESÖ TAR ANSVAR FÖR BOSTADSFÖRSÖRJNING

Stockholmsregionen växer och prognoserna visar på en fortsatt befolkningsökning. Tyresö kan bidra med nya bostäder och samtidigt stärka kommunens identitet.

Det nationella målet för samhällsplanering, bostadsmarknad och byggande är att alla människor i landet ska ha en bra miljö att leva i. Planeringen ska främja långsiktigt god hushållning med naturresurser och energi samt underlätta bostadsbyggande och ekonomisk utveckling. På 1970-talet var Tyresö Sveriges barnrikaste kommun och hela 40 procent av befolkningen var under 20 år. Idag är Tyresö istället en kommun där antalet äldre ökar i snabb takt. Befolkningsammansättningen förändras och med det behöver service och bostäder möta nya behov, krav och förväntningar.

BOSTÄDER TILL ALLA

Tyresö ska vara en av Sveriges mest attraktiva boendekommuner med ett varierat och attraktivt utbud som motsvarar efterfrågan. Bostäderna ska ha en blandning av boende- och upplåtelseformer. Alla i kommunen – även unga, studenter, nyinflyttade och äldre – ska få tillgång till bra bostäder. Det ska vara möjligt att hitta sin första bostad i Tyresö.

Nya bostäder ska bidra till att skapa en tilltalande livsmiljö med torg, parker och grönområden. Det ger många möjligheter till möten, vilket är en förutsättning för att människor ska lära känna varandra och utveckla en gemenskap.

Bostäder och livsmiljöer ska ha hög kvalitet och vara väl underhållna. Ny bebyggelse ska knyta samman olika kommundelar så att segregationen minskar och sammanhållningen stärks. Människor ska naturligt kunna röra sig mellan olika områden.

Service och infrastruktur utvecklas i takt med bostadsbyggandet. Nya bostäder och deras utemiljöer byggs med ett livscykelperspektiv.

SÅ HÄR GÖR VI

- Tar fram riktlinjer för bostadsförsörjning för Tyresö kommun i samband med översiktsplanen.
- **Bostadsbyggandet ska ge ett utbud** som motsvarar efterfrågan. Vi planerar för att, i genomsnitt, ca 300 nya bostäder ska byggas per år.
- **Bra samarbete mellan kommun och övriga aktörer** ger snabba processer för detaljplaner och bygglov.
- **Tar fram kvalitetsprogram** för att säkerställa hög kvalitet och god gestaltning både av byggnader och offentliga närmiljöer i alla nybyggnadsprojekt. Kommunen ställer höga krav på dem som vill utveckla i Tyresö och följa upp. Ansvar och finansiering avtalas.
- **Förtätning ska ske enligt principerna för förtätning** på sidan 28. När vi förtätar använder kommunen intäkterna för att förbättra den offentliga miljön.
- **Kompletterar områden** med olika bebyggelse typer- och upplåtelseformer som tidigare saknas i området och skapar på så sätt variation.
- **Underlättar inträde på bostadsmarknaden** för ungdomar och andra grupper som har svårt att hitta en egen långsiktig bostad.
- **Planerar för ett varierat och attraktivt utbud av bostäder** även för äldre, nyinflyttade, studenter och unga.
- **Ser över kopplingar till befintlig bebyggelse** och behovet av nya mötesplatser i området i alla projekt. Motverkar segregation i exempelvis detaljplaner och trafikstrategi.
- **Kommunens projekt ska vara förebilder** när det gäller hållbarhet.
- **Planerar för god service och förbättrad infrastruktur**, som säkerställs i avtal och kvalitetsprogram. Samarbetar inom kommunen och med kringliggande kommuner, landsting och kommersiella aktörer.
- **Strategiska markförvärv** ger kommunen större möjlighet att genomföra intentionerna i översiktsplanen. En markförsörjningsstrategi tas fram för Tyresö kommun i samband med översiktsplanen. Se även i kapitel 3 Markanvändning.

 Riktlinjer för bostadsförsörjning, Tyresö kommun

 Markförsörjningsstrategi, Tyresö kommun

HÖGT BETYGG TILL SKOLAN

Tyresö ska fortsätta vara en av Sveriges bästa skolkommuner. Tyresö har en bra, tillgänglig och väl fungerande skola som är en hörnsten i kommunens verksamhet.

RÄTT MILJÖER STÖTTAR LÄRANDET

Förskolan och grundskolan har ett särskilt fokus på att låta varje barn utvecklas efter sina egna förutsättningar. De inkluderande lärmiljöerna i kommunens skolor stöttar den pedagogiska verksamheten. Skolan som plats omfattar inte bara byggnader – även skolgården och vägen till skolan är viktiga.

I Tyresö är det nära till naturen vilket är en styrka i förskole- och skolmiljöer. Skolmiljöerna och Naturskolan stärker Tyresös identitet som en hållbar kommun med starka natur- och vattenvärden.

Vuxenutbildningen och undervisningen i svenska stärker integrationen och bidrar till social hållbarhet.



Bild: BjörnSthlm.se

SÅ HÄR GÖR VI

- **Grundskolor och förskolor** ska finnas i varje kommundel (Trollbäcken, Bollmora, Tyresö Strand och Östra Tyresö) i anslutning till naturmiljöer och kollektivtrafik.
- **Utemiljön i grundskolan och förskolan** är en viktig del av utbildningen och ska utformas med omsorg. Miljön ska stimulera till trivsel och lärande, ge plats för sol och skugga, avkoppling, lek och umgänge.
- **Skol- och förskolmiljöer** och lokaler ska präglas av en hög nyttjandegrad, effektivitet och flexibilitet för samutnyttjande.
- **Beslut om ny-, om- eller tillbyggnad** av lokaler tas utifrån lokalförsörjningsplanen och i enlighet med riktlinjerna för lokalförsörjning.
- **Grundskolans och förskolans arkitektur** ska stötta undervisningen och underlätta en samlad skoldag.
- **Platser för skola och fysisk aktivitet** skapas med ett barn- och tillgänglighetsperspektiv.
- **Kommunen ska prioritera** material för en giftfri förskola och skola.
- **Undervisning i naturmiljöer** är lätt att nå.

- 📌 **Pedagogiskt program för inkluderande lärmiljöer i Tyresö kommun, 2015**
- 📌 **Utvecklingsplan Attraktiva Alby, Tyresö kommun 2014**
- 📌 **Lokalförsörjningsplan, Tyresö kommun 2017**

FÖRETAGARE SOM POSITIV KRAFT

Stockholmsregionens näringsliv växer snabbt och Tyresö har alla förutsättningar att vara en del av utvecklingen. I Tyresö finns en affärsmässig mångfald som gör att kommunens näringsliv har goda förutsättningar att klara sig bra även om konjunkturen går ner.

BLOMSTRANDE NÄRINGSLIV

Företagsklimatet ska ligga i topp och ska vara en viktig del av kommunens identitet. Entreprenörandan är stark i Tyresö. Det ska vara enkelt att vara företagare och kommunens service är god och snabb. Ett bra företagsklimat bidrar till låg arbetslöshet.

Genom effektiv markanvändning i kommunens verksamhetsområden får fler företag utrymme att etablera sig och växa. När Tyresös stadskärna växer finns det plats för många nya verksamheter i stadsmiljön (som även inkluderar Bollmora industriområde). Det blir plats för fler verksamheter.

Kommunen ska verka för att företag som kan ligga blandat med bostäder finns kvar i omvandlingen av stadsstrukturen. Lokalerna ska ge företagarna ett »skyltfönster« mot omvärlden.

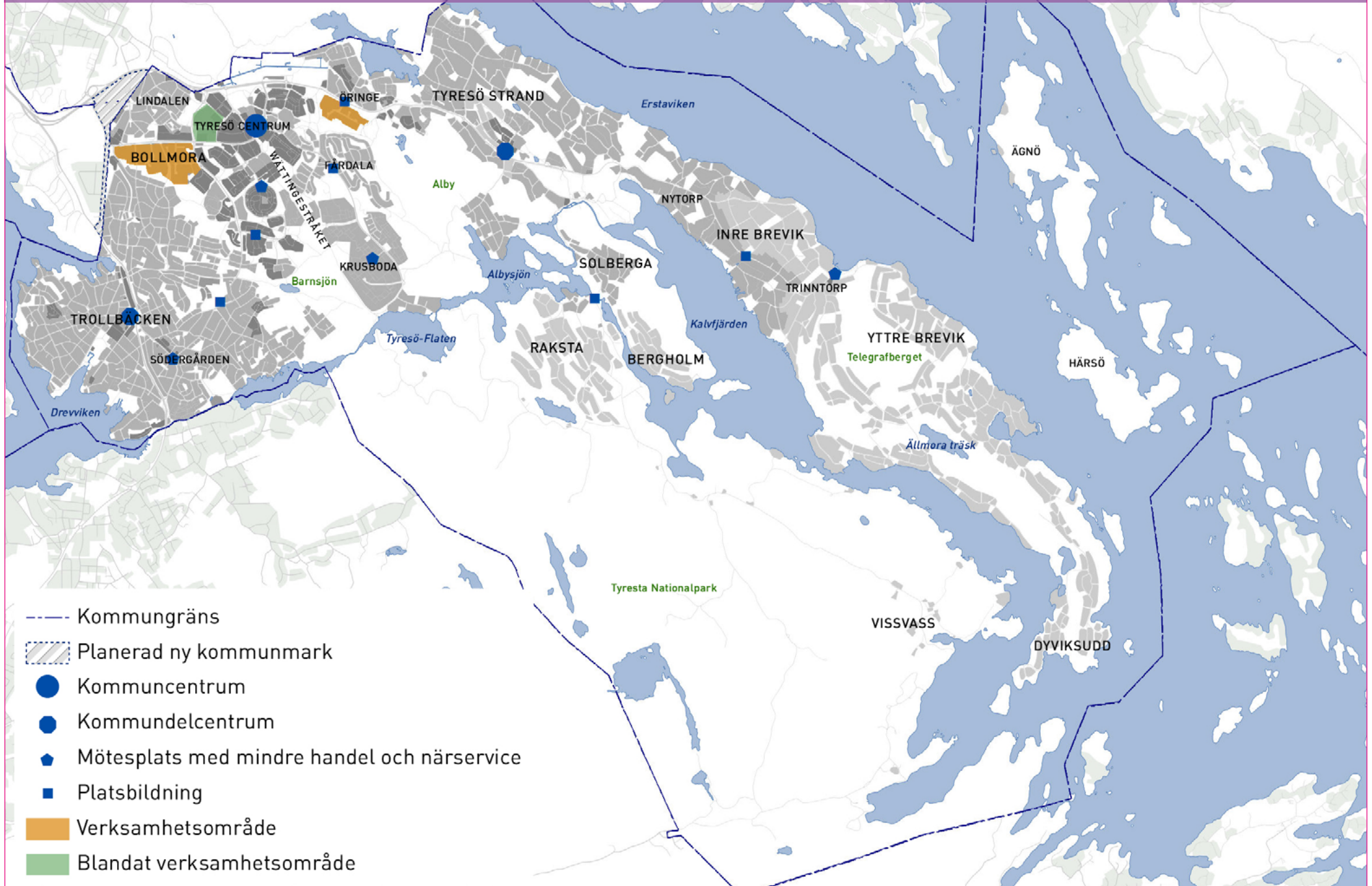
I takt med att Tyresöborna blir fler ökar sannolikt efterfrågan av alla typer av kommersiell service. Stadsplaneringen stödjer etableringen genom att stärka kommundelscentrum och ge förutsättningar för lokaler vid lokala mötesplatser.



Tyresöföretagare Frixos Papadopoulos

SÅ HÄR GÖR VI

- **Nya lokaler för verksamheter**, som handel och företagstjänster, ska finnas i bottenvåningarna på bostadshus i stadskärnan och i strategiska lägen i kommundelarna.
- **Verksamhetsområden** (Trollbäcken och Gudö) inne i bostadsområden omvandlas till bostäder och/eller icke-störande verksamheter eller service.
- **Bollmora verksamhetsområde** omvandlas till ett blandat område med verksamheter som kan ligga nära bostäder, som ett komplement till Norra Tyresö Centrum.
- **Södra Lindalen och Petterboda** verksamhetsområden effektiviseras/ renodlas för att ge plats för fler verksamheter som inte bör blandas med bostäder.
- **Stärker handeln** i Tyresö centrum och möjliggör kompletterande närhandel i de olika kommundelarna.
- **En nära samverkan** mellan kommunen och näringslivet är en framgångsfaktor.
- **En handelsstrategi** och vilka behov av lokaler och områden som kommer att behövas i framtiden bör tas fram.



TYRESÖ STYR MOT HÅLLBARA TRANSPORTER

Hållbara resor och transporter är en stor utmaning i regionen. En ökande befolkning i Tyresö och grannkommunerna innebär ökad trängsel i trafiken. Även om det blir fler arbetstillfällen inom kommunen kommer arbetspendlingen ut från kommunen troligtvis också att öka.

GÅ, CYKLA ELLER ÅKA BUSS

I Tyresö finns stora möjligheter att göra resor och transporter mer hållbara genom att fler går, cyklar eller använder kollektivtrafik. Genom att planera kommunen så att många har nära till mycket kan behovet av transporter minska. En förutsättning är att de regionala cykelstråken, regionalt viktiga infrastruktursatsningar och framkomlighetsåtgärder förverkligas. Det behövs fler busskörfält inom kommunen, och i Stockholm; på Tyresövägen, Gudöbroleden, Nynäsvägen, Söderledstunneln och Centralbron. Det är viktigt att Tyresö binds samman med radiella tvärförbindelser, framförallt till Älvsjö och Huddinge. På längre sikt kan spårbunden kollektivtrafik, som är sammankopplad med regionens övriga trafikslag, behövas. Inom Tyresö behöver gång- och cykelförbindelser förbättras liksom anslutningarna till grannkommunerna. Farleder till havs är av riksintresse och Tyresö har god tillgång till skärgårdstrafiken.

SÅ HÄR GÖR VI


- **Tillgänglighet går före rörlighet.** I en tillgänglig kommun är det nära till arbetsplatser, skolor, butiker och kollektivtrafik – och då minskar behoven av förflyttningar.
- **Ett transportsystem för alla.** De som bor, besöker eller arbetar i kommunen ska kunna ta sig fram på lika villkor oavsett ålder, kön, fysisk förmåga eller ekonomisk ställning.
- **Hela resan ska fungera från dörr till dörr,** både inom kommunen och till övriga regionen. Transportsystemet utformas för snabba byten mellan olika färdmedel. Gång- och cykelvägar till kollektivtrafiken samt infartsparkeringar för bussar bidrar.
- **Trafikmiljöer bidrar till ett attraktivt och levande Tyresö.** Gator och torg utgör en stor del av Tyresös offentliga miljö. De ska verka för ökat stadsliv och sociala möten. Miljön ska vara estetiskt tilltalande, kännas trygg och fysiska barriärer (t.ex. breda trafikleder) ska undvikas.
- **Prioriterar hållbara transporter.** Gångtrafikanter och cyklister prioriteras först, sedan kollektivtrafik, nyttotrafik och biltrafik. Farleder för sjötrafiken värnas.
- **Förbättrar framkomligheten på Tyresövägen** med en tredje körfält. Även Gudöbroleden kommer att få förbättrad framkomlighet.
- **Arbetar för en förlängning av cykelpendlingsstråket till Strandtorget.**
- **Värnar trafiksäkerhet och hälsa.** Transportsystemet ska vara utformat så att så få som möjligt kommer till skada enligt Trafikverkets Nollvision. Skolvägar ska vara


trygga och säkra. Hälsan främjas genom tillgång till säkra vägar i trivsamma miljöer både för den som går och den som cyklar – även i anslutning till grannkommunerna.


- **Gynnar transporter med låg miljö- och klimatpåverkan** t.ex. genom laddning av elbilar eller påfyllning av förnybara drivmedel.
- **Transportsystemet ska använda så lite som möjligt av naturmark och andra resurser.**
- **Samordnar varutransporter** till kommunens alla olika verksamheter.
- **Tar fram en trafikstrategi** för att förtydliga översiktsplanens intentioner och ge stöd och vägledning i prioriteringar och kommande mer detaljerad planering för en växande kommun.

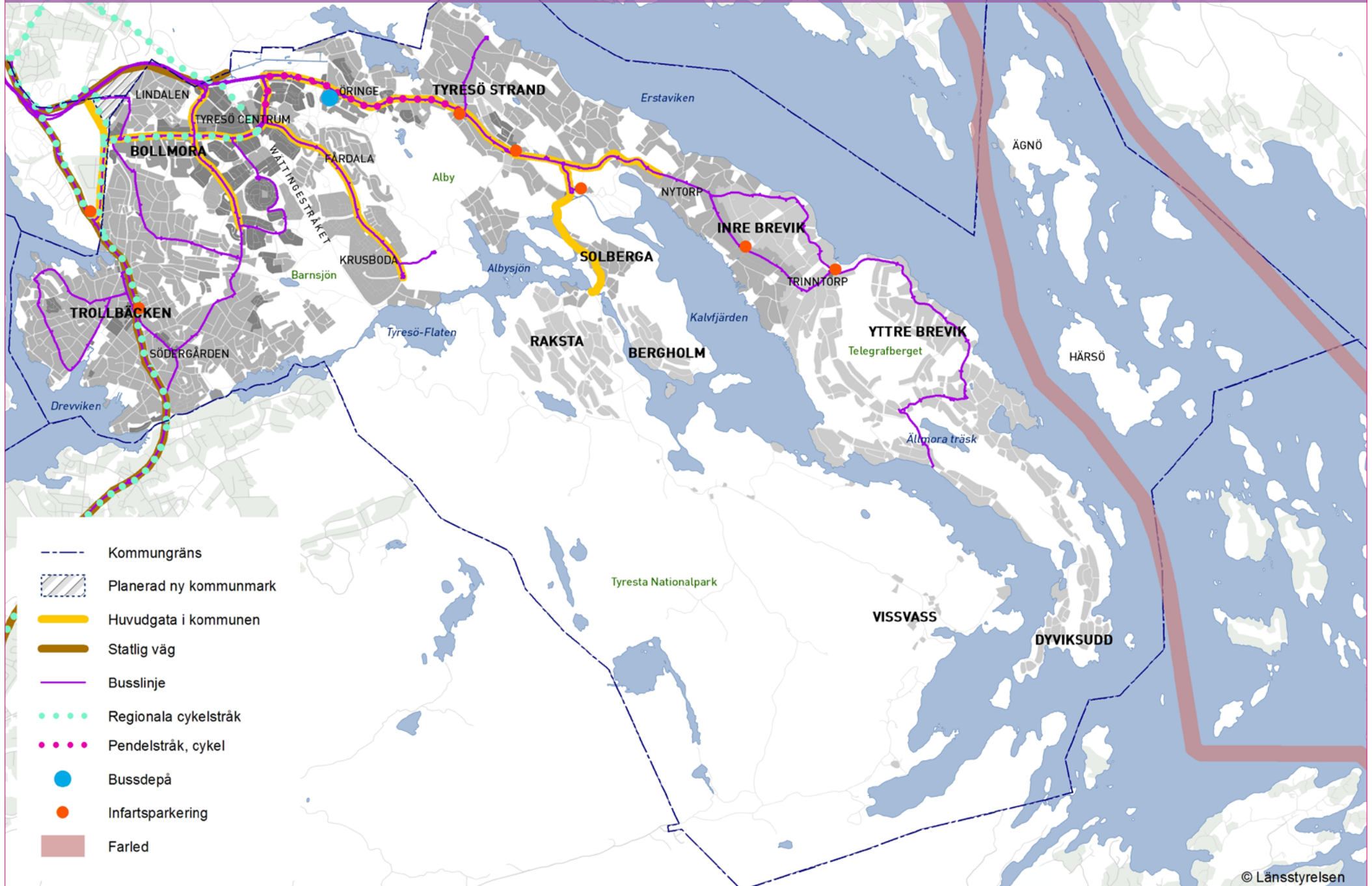
FYRSTEGSPRINCIPEN STYR TRAFIKPLANERINGEN

1. **Tänk om.** Åtgärder som påverkar behovet av resan samt transportsätt. Beteende- och attitydförändringar.
2. **Optimera.** Åtgärder som ger ett mer effektivt utnyttjande av befintlig infrastruktur.
3. **Bygg om.** Små ombyggnader vid behov.
4. **Bygg nytt.** Om inte de tidigare tre stegen har klarat behovet byggs nytt.

 **Cykelplan för Tyresö kommun, 2013**

 **Trafikstrategi, ska tas fram med planerad start under 2017**

 **Kunskapsunderlag trafik, Trivector för Tyresö kommun, 2014**



EFFEKTIVA TEKNISKA SYSTEM

I Tyresö är det övergripande målet för den tekniska försörjningen att den ska vara både effektiv och robust (det vill säga den är tryggad även vid kriser och plötsliga händelser). Den tekniska försörjningen handlar om hur kommunen tillgodoser behovet av energi, vatten, avlopp, avfallshantering, telefoni och elektronisk kommunikation. Vår förbrukning av naturens resurser avgör både dagens och kommande generationers möjligheter till ett gott liv.


VISIONEN: INGET AVFALL

Ett utökat samarbete mellan grannkommunerna skulle kunna ge bättre möjligheter att investera i ny återvinningsteknik där avfallens resurser kan utnyttjas bättre. När kostnaderna delas blir det billigare att använda ny teknik för avfallshantering. Redan i dag sker samarbete kring många typer av avfall. Avfallshanteringen är en viktig del av hållbarhetsarbetet och kommunen arbetar för att:

1. Avfallsmängderna ska minska, helst ska det inte bli något avfall alls.
2. Så mycket som möjligt ska återvinnas eller förädlas – och sedan cirkulera så länge som möjligt. Det ska vara lätt att sortera rätt.
3. Så lite som möjligt ska avfallsdeponeras. Om det ändå hamnar där ska avfallet hanteras miljösäkert.




Ett led i detta är att kommunen kan stötta den cirkulära ekonomin genom att Återvinningscentralen (ÅVC) kompletteras med mindre lokala ÅVC:er som kombineras med second hand-butiker.

 Tyresö avfallsplan, 2009 (reviderad 2011)

HANTERA SCHAKTMASSOR LOKALT

Tyresö kommun arbetar med att hantera massor lokalt vid omvandlingen av Östra Tyresö till året runtboende, där kommunen själv står för entreprenaden. På längre sikt vill vi möjliggöra för hantering av massor lokalt även vid externa entreprenader.

Till varje kilometer väg som byggs behövs ca 4000 kvm område för etablering och upplag. Lokal masshantering bidrar till minskade transporter, bättre ekonomi, förkortade byggtider och en bättre arbetsmiljö. Platser för masshantering ska vara tillgängliga från transportvägar – och gärna redan utnyttjas för liknande ändamål. De ska gärna ligga en bit ifrån bostäder och känsliga natur-, kultur-, och fritidsområden samt vara stora nog för massor och maskiner.

 Strategi för etablering, schaktupplag och masshantering, 2012 (uppdateras 2017)

SMART ENERGI

Stockholmsregionen ska vara resurseffektiv. Omställningen till förnybara energikällor för att minska

klimatpåverkan ska vara genomförd till år 2050. Detta går i linje med regionens och EU:s mål att minska utsläppen av växthusgaser – och för att klara det ska endast förnybara energikällor användas.

Tyresö ska vara en förebild när det gäller miljöarbete. Därför

- använder kommunen enbart grön el
- arbetar kommunen med samordnade varutransporter
- energicertifierar kommunen sina egna fastigheter.

Kommunen arbetar för att

- vara en resurseffektiv kommun
- undvika eller minska behovet av att använda energi
- använda energin mer effektivt
- använda förnybar energi.

Enligt regionplanen ska regionens goda förutsättningar för fjärrvärme utnyttjas bättre, och det underlättas av tätare bebyggelse som gör det billigare att bygga ut fjärrvärmenätet. I Tyresö finns ett väl utbyggt fjärrvärmenät som ger stora delar av kommunen möjlighet att ansluta sig.

Där utbyggnad av fjärrvärme inte är möjligt kan småskaliga värmeverk för biobränsle, vindkraft, solceller eller geoenergi (exempelvis bergvärme) vara bra alternativ. Stamnätet för energiförsörjning är av

riksintresse. Det är Svenska kraftnät som ansvarar för detta. Regionnätet består av två 70 kV-ledningar samt transformatorstationer i Bollmora och Hanviken som tillhör Vattenfall. För att kunna öka elanvändningen i takt med att befolkningen ökar måste elnätet i kommunen byggas ut och byggas om.

FIBER TILL FLER

Stockholmsregionen ska vara bäst i världen på att ta tillvara de möjligheter som kommer med ökad digitalisering. En kapacitetsstark uppkoppling är en förutsättning för att nyttja digitaliseringens möjligheter. Det är positivt att fibernätet som byggs i kommunen är öppet, så att hushållen kan välja bland olika tjänsteleverantörers erbjudande för bredband, digital-TV och telefoni. 95 procent av Tyresös hushåll och företag ska ha möjlighet att ansluta sig till fibernät år 2020 (2016 hade 91,58 procent av hushållen möjlighet att få bredband på 100 Mbit/s). På längre sikt är målet att alla hushåll och verksamheter ska ha möjlighet att ansluta sig till kapacitetsstark uppkoppling. Tyresö kommun har även ett kommunalt fibernät till offentlig service.

VATTEN OCH AVLOPP

Läs om vatten och avlopp under rubrikerna Ett vattensystem i balans och Hållbar och hälsosam miljö.

»VÅRA TRANSPORTER, VÅR MAT, VÅRA BYGGNADER OCH VÅRT SPARANDE ORSAKAR DEN STÖRSTA DELEN AV DE KLIMATPÅVERKANDE KOLDIOXIDUTSLÄPPEN. DÄRFÖR BEHÖVER ÖVERSIKTSPLANEN HJÄLPA TILL ATT GÖRA DET ENKELT ATT LEVA KLIMATSMART.«

KÄLLA: WWF

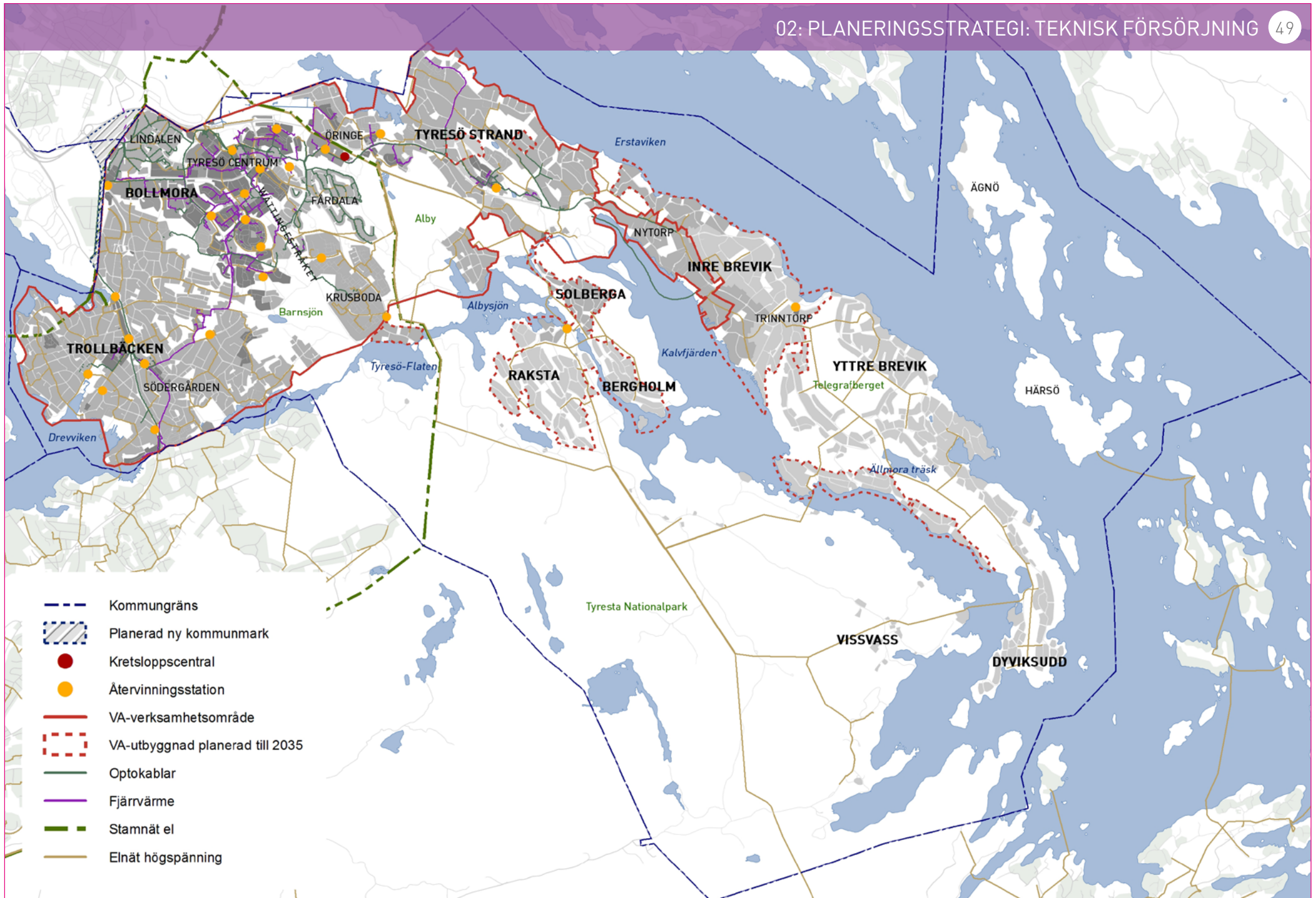


Radhus på Basilikagränd planeras med solcellar på taket.

SÅ HÄR GÖR VI

- **Samarbetar mer med grannkommunerna** för att utnyttja resurser och ny teknik i avfallshanteringen.
 - **Genomför avfallsplanens åtgärder.**
 - **Planerar återvinningsstationer** för förpackningar så att de är lättåtkomliga.
 - **Utökar kapaciteten** för kommunens kretsloppscentral.
 - **Möjliggör för fjärrvärmeanslutning.** Alternativt uppmuntrar till förnyelsebara energikällor som sol-, berg-, vatten- eller jordvärme.
 - **Energicertifierar** egna fastigheter i framtiden.
 - **Möjliggör för nätägaren** utbyggnad av kraftledningar när kommunen växer – helst nedgrävda för att spara mark.
 - **Bygger ut kommunalt vatten och avlopp (VA)** enligt tidigare inriktningsbeslut för Inre Brevik. En strategi tas fram för Östra Tyresö med förtydligad inriktning även för Yttre Brevik.
 - **Utredar alternativ lokal dricksvattenförsörjning** vid avbrott i leveransen från Stockholm vatten. Ällmora träsk är en möjlig lokal reservdricksvattentäkt. Utredar var enskilda brunnar kan utnyttjas vid vattenbrist.
 - **Förbereder alla nya byggnader** för fiberanslutning (ny lagstiftning).
 - **Planerar för »Smart city«** där informations- och kommunikationsteknik utnyttjas för att spara resurser och minska kostnader i samhället.
 - **Schaktmassor ska tas om hand lokalt** och återanvändas.
- Läs mer under rubriken Ett vattensystem i balans.

- 🔧 Energiplan för Tyresö kommun, 2008
- 🔧 Klimat- och energistrategi för Tyresö kommun, 2016
- 🔧 Strategi för etablering, schaktupplag och masshantering, 2012
(Uppdateras 2017)
- 🗑️ Avfallsplan för Tyresö kommun, 2008 (rev 2011)



HÅLLBAR OCH HÄLSOSAM MILJÖ

När kommunen växer är det viktigt att bevara en trygg och säker miljö. Kommunen planerar för att förebygga de risker som finns. Genom de nationella miljömålen och globala målen för hållbar utveckling ska vi lämna över ett samhälle till nästa generation där de stora miljöproblemen är lösta. Tyresö ingår i Södertörns miljö- och hälsoskyddsförbund. Förbundet gör den prövning och tillsyn som kommunen är skyldig att utföra. Räddningstjänsten utförs av Södertörns brandförsvärsförbund.

GODA VANOR

Tyresö ska vara en välmående kommun med små sociala problem. Tyresö prioriterar två av folkhälsoarbetets nationella målområden:

- Fysisk aktivitet. Forskningen visar att regelbunden fysisk aktivitet är bra för hälsa och välbefinnande och förebygger sjukdomar.
- Matvanor och livsmedel. Goda matvanor kan leda till bättre hälsa och ökat välbefinnande.

REN LUFT

En stor del av luftföroreningarna kommer från trafik och förbränning av olika slag. Tyresö kommun når redan idag miljökvalitetsnormerna för luft (PM10 och NO2). Genom en medveten stadsplanering ska luften fortsätta att vara ren även med ny bebyggelse. Kommunen arbetar vidare med luftkvalitet genom bl.a. åtgärder i kommunens klimatstrategi.

EN HÄLSOSAM LJUDMILJÖ

Omgivningsbuller är den vanligaste miljöstöringen i vårt samhälle och vi utsätts dagligen för buller från en rad olika källor. Det ingår i de nationella miljömålen att vi inte ska utsättas för skadligt buller. När bostäder planeras och bygglov prövas krävs det att ljudnivåerna för omgivningsbuller redovisas. Riktvärden för buller finns i lagstiftningen (Förordning (2015:216) om trafikbuller vid bostadsbyggnader). En bullerutredning för hela kommunen togs fram 2016. Tyresö har stora områden som är tysta, enligt den regionala utvecklingsplanen (<45dB), huvudsakligen i naturreservat.

HÅLLBAR DAGVATTENHANTERING

Dagvatten är vatten i form av regn och snö. Det för med sig metaller och näringsämnen till sjöar, vattendrag och hav – och därför är det viktigt att vi renar detta vatten innan det kommer ut i naturen. Kommunen har genom olika åtgärder minskat mängden förorenat dagvatten. Lokalt omhändertagande av dagvatten sker i hela kommunen.

VATTEN OCH AVLOPP

I en tätbebyggd region blir det allt viktigare att hålla med resurser och använda effektiva lösningar. Genom ökad samverkan och samordning av drift och underhåll inom regionen kan VA-näten utvecklas med miljöanpassad reningsteknik som sparar energi och

ger god effekt på kemiska ämnen och förbättrar vattenkvalitet. Enskilda lösningar på delar av Östra Tyresö ersätts med kommunalt VA (utom Dyviksudd och Vissvas). Detta är en av de viktigaste åtgärderna för att minska övergödningen i vattendrag, sjöar och hav.

MARKFÖRORENINGAR

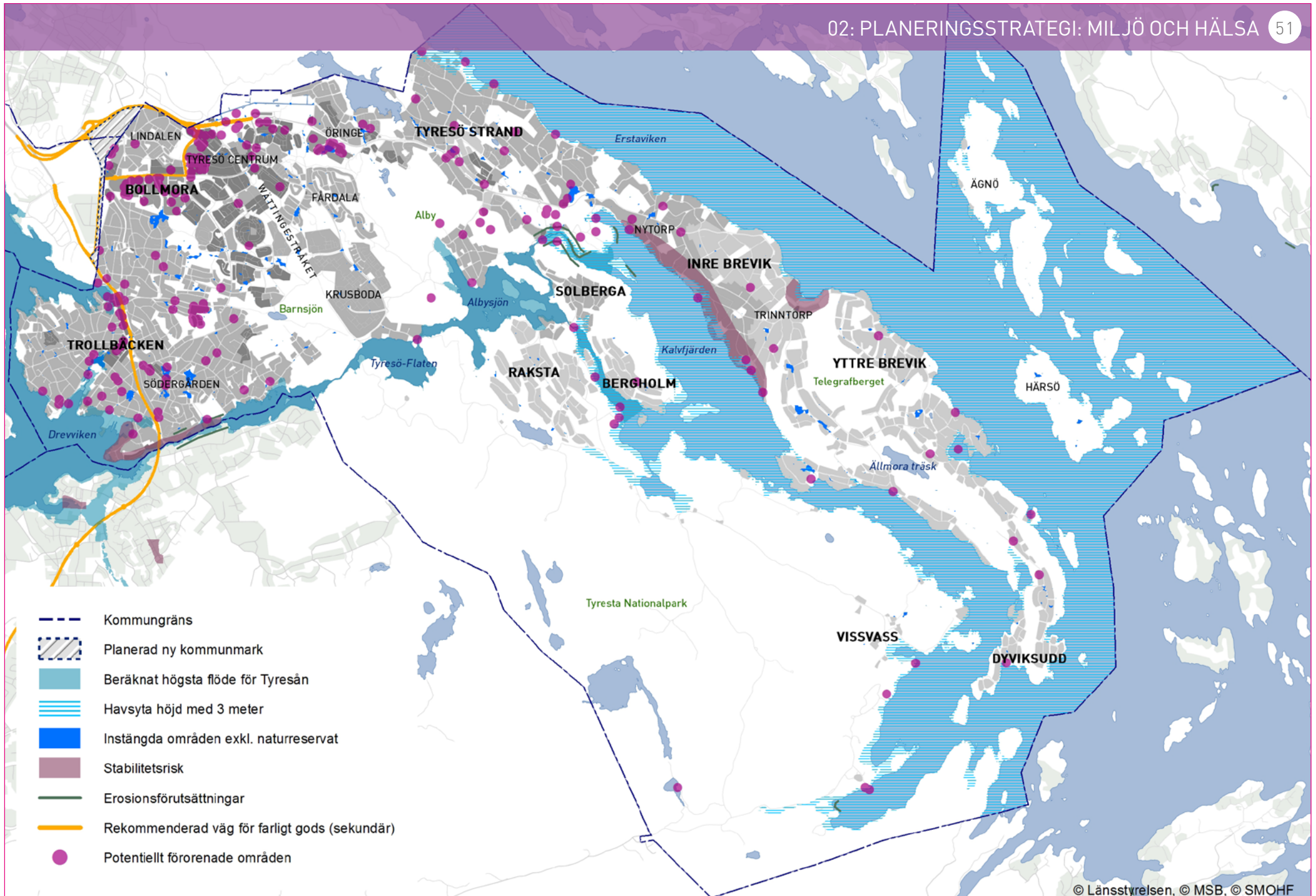
Farliga kemiska ämnen i produkter och byggnader riskerar att hamna i miljön och sedan tas upp av växter, djur och människor. Där industrier och bensinstationer har legat kan det finnas stora mängder förorenad mark. När vi gräver i marken och bygger finns en viss risk att vi sprider föroreningarna. Därför måste prover tas där det finns risk för förorening och vid behov ska marken saneras. Länsstyrelsen tar fram ett regionalt program för efterbehandling av förorenad mark. I Tyresö finns få områden med markradon.

ELEKTROMAGNETISK STRÅLNING

Ny bebyggelse och kraftledningar planeras så att exponeringen för magnetfält håller sig inom Strålsäkerhetsmyndighetens riktvärden.

OLYCKOR

Transportsystemet och trafikmiljöerna ska utformas så att så få som möjligt ska komma till skada. Tyresö har ett lågt antal bränder i byggnader, men för bränder i skog och mark ligger kommunen över snittet i Sverige. Räddningstjänstens insatstid



ska hållas ner genom ökad framkomlighet i kommunen. Tillgång till vatten för brandsläckning ska ses över inför och i framtagandet av nya detaljplaner och i samband med vissa bygglov där brandvattenförsörjning inte har lösts i detaljplan. När ny bebyggelse planeras gäller Boverkets byggregler.

RISKHÄNSYN

Länsstyrelsen pekar ut vägar för transport av farligt gods. I Tyresö är sekundära vägar för transporter av farligt gods Gudöbroleden, Skrubba Malmväg, Bollmoravägen samt delar av Tyresövägen. På dessa vägar transporteras exempelvis bränsle till ben-sinstationer. När kommunen planerar ny bebyggelse görs riskanalyser för att säkerställa att skyddet är tillräckligt enligt gällande riktlinjer om exempelvis rekommenderade skyddsavstånd för ny bebyggelse och bebyggelsefritt avstånd. Tyresö kommuns sakkunnige inom brandskydd och riskhantering (Södertörns brandförsvarsförbund) deltar i planprocessen. En bedömning av existerande risker ska ligga grund för lämpligheten i placeringen eller för behovet av kompletterande skyddsåtgärder för önskad exploatering.

ÖVERSÄMNING

Kommunen gör riskanalyser när ny bebyggelse planeras. Riskanalysen ska räkna med höjda havsnivåer och instängda områden som lätt översvämmas vid skyfall, så att bebyggelsen blir framtids-säker. Länsstyrelsen har en rekommenderad lägstanivå och ett klimatanpassat 100-årsflöde, och kommunen håller sig restriktiv till bebyggelse under dessa nivåer.

MARKSTABILITET

Kommunen gör geoteknisk utredning och riskanalys angående markens stabilitet inför planläggning av ny bebyggelse när det bedöms behövas. En utredning av klimatrelaterade ras-, översvämnings- och skredkänsliga områden togs fram av kommunen 2008. Områden med risk för jordrörelse markeras i kartan på sidan 51 som »Stabilitetsrisk«.

RIKSINTRESSE TOTALFÖRSVARET

Riksintresset för totalförsvarets militära del (3 kap 9§ andra stycket miljöbalken) kan i vissa fall redovisas öppet i översiktsplanen, i andra fall inte. Dels finns områden i form av övnings- och skjutfält och flygflottiljer som redovisas öppet, dels områden som av sekretesskäl inte kan redovisas öppet. De senare har oftast koppling till spanings-, kommunikations- och underrättelsesystem. Huvuddelen av Sveriges kommuner är i olika omfattning berörda av riksintresset. I Tyresö kommun finns inga riksintressen som kan redovisas öppet. Inom kommunen kan det generella riksintresset framför allt påverkas av uppförandet av höga byggnadsobjekt så som master och vindkraftverk. Därför ska Försvarsmakten kontaktas i tidigt skede i sådana plan- och bygglovärenden. Hela landets yta är samrådsområde för objekt högre än 20 meter utanför, och högre än 45 meter inom, sammanhållen bebyggelse. Det innebär att alla ärenden avseende höga objekt måste skickas på remiss till Försvarsmakten. Informationen används också som förberedelse för införandet av höga objekt i landets flyghinderdatabasplanläggningar (som radar och radiolänksystem) av generellt riksintresse.

SÅ HÄR GÖR VI

- **Planerar för att Tyresö** når ännu bättre nivåer än miljö-kvalitetsnormerna, särskilt i samband med förtätningar.
 - **Arbetar för att ljudmiljön** ska bli så bra som möjligt och att i all planering uppnå minst det nationella miljö-kvalitetsmålet.
 - **Planerar för dagvattenanläggningar** som liknar naturens sätt att ta upp regn och snö. Utnyttja dagvattnet i parker, vid gator och på gårdar för att skapa planteringar, dammar och vattendrag som ger liv och grönska.
 - **Arbetar enligt kommunens dagvattenhanteringsplan** med konkreta åtgärder för hur dagvattnet ska renas. Vid ny planläggning har kommunen som huvudprinciper att:
 - Värna diken, våtmarker och liknande – och skydda delar av marken från att asfalteras.
 - Utveckla dagvattenstrukturen för att tillgodose nutida och framtida avvattningsbehov. Planera för ökade nederbördsmängder så att dessa kan tas om hand.
 - Fördröja och rena vattnet lokalt innan det når sjöar och vattendrag.
 - **Använder smart miljöteknik** för att nå nationella målen genom att förverkliga kommunens klimatstrategi.
 - **Anlägger vackra miljöer** på gårdar och i parker för dagvatten och våtmarker.
 - **Utföra nya byggnader** för stadigvarande vistelse på normalradonmark, radonskyddat och radonsäkert på högradonmark.
- 📌 **Dagvattenhanteringsplan**, Tyresö kommun 1998 (rev 2011)
 - 📌 **Riktlinjer för dagvattenhantering i Tyresö kommun**
 - 📌 **Strategi för Östra Tyresö**, ska tas fram med start under 2017
 - 📌 **Klimat- och energistrategi för Tyresö kommun**, 2016
 - 📌 **Utredning av klimatrelaterade ras-, översvämnings- och skredkänsliga områden i Tyresö kommun (KRÖS)**, 2008