

§ 66

Dnr 2017/KS 0152 003

Riktlinjer för kollektivt omhändertagande i värmestugor i Tyresö kommun

Kommunledningsutskottets förslag till kommunstyrelsen

1. Riktlinjerna för kollektivt omhändertagande i värmestugor antas.
2. Riktlinjerna ersätter Plan för kollektivt omhändertagande 2005 antagen av kommunstyrelsen 2005-02-22 § 44.

Beskrivning av ärendet




Plan för kollektivt omhändertagande finns sedan år 2005 vilken beskriver kollektivt omhändertagande i så kallade värmestugor i Tyresö. Denna plan har uppdaterats och nya riktlinjer har arbetats fram. Riktlinjerna omfattar stöd åt kommuninvånarna främst vid en extraordinär händelse orsakad av omfattande störningar eller avbrott i elförsörjningen och bygger på utnyttjande av en till tre skolor samt gymnasiet med förberedd reservkraft.

Riktlinjer för kollektivt omhändertagande i värmestugor kompletterar *Riktlinjer för hantering av allvarliga händelser eller extraordinära händelser och Riktlinjer för information vid kris.*

Bilagor

Tjänsteskrivelse Riktlinjer för kollektivt omhändertagande i värmestugor i Tyresö kommun.pdf

Riktlinjer kollektivt omhändertagande i värmestugor 2017 KS.pdf

Justerandes sign 		Utdragsbestyrkande 
---	---	--

Tyresö kommun
Kommunstyrelseförvaltningen
Maj Ingels Fagerlund
Säkerhetschef
08-57827150

TJÄNSTESKRIVELSE

2017-03-29

1 (2)

Diarienummer

2017/KS 0152

Kommunstyrelsen

Riktlinjer för kollektivt omhändertagande i värmestugor i Tyresö kommun

Förslag till beslut

- Riktlinjerna för kollektivt omhändertagande i värmestugor antas
- Riktlinjerna ersätter Plan för kollektivt omhändertagande 2005 antagen av kommunstyrelsen 2005-02-22 (§44 Dnr 04/KS141 161)

Kommunstyrelseförvaltningen



Bo Renman
Kommundirektör



Britt-Marie Lundberg Björk
Chef Medborgarfokus

Sammanfattning

Plan för kollektivt omhändertagande finns sedan år 2005 som beskriver kollektivt omhändertagande i så kallade värmestugor i Tyresö. Denna plan har uppdaterats och nya riktlinjer har arbetats fram. Riktlinjerna omfattar stöd åt kommuninvånarna främst vid en extraordinär händelse orsakad av omfattande störningar eller avbrott i elförsörjningen och bygger på utnyttjande av en till tre skolor samt gymnasiet med förberedd reservkraft.



Riktlinjer för kollektivt omhändertagande i värmestugor kompletterar *Riktlinjer för hantering av allvarliga händelser eller extraordinära händelser* och *Riktlinjer för information vid kris*.

Beskrivning av ärendet

År 2005 upprättade Tyresö kommun en plan för kollektivt omhändertagande och organisation i så kallade värmestugor i samråd med barn- och utbildningsförvaltningen.

En uppdatering har nu gjorts av planen antagen 2005 då den hänvisade till krisplaner och förvaltningar som har ändrats eller upphört.

Det som förut fanns i barn- och utbildningsförvaltningens gamla beredskapsplan som beskrev organisation, uppbyggnad och vidmakthållande är nu inlagda i de nya riktlinjerna.

Organisationen för kollektivt omhändertagande omfattar stöd till kommuninvånarna främst vid en extraordinär händelse orsakad av omfattande störningar eller avbrott i elförsörjningen och bygger på utnyttjande av en till tre skolor samt gymnasiet med förberedd reservkraft.

I tillämpliga delar kan värmestugan även användas vid andra allvarliga händelser som kräver någon form av utrymning/omhändertagande till exempel vid omfattande bränder, olyckor eller utsläpp av farliga ämnen.

Kommunens krisledningsnämnd tar beslut om igångsättning av kollektivt omhändertagande i kommunens förberedda värmestugor.

Riktlinjer för kollektivt omhändertagande i värmestugor kompletterar *Riktlinjer för hantering av allvarliga händelser eller extraordinära händelser* och *Riktlinjer för information vid kris*.

Riktlinjerna för kollektivt omhändertagande ersätter Plan för kollektivt omhändertagande 2005 antagen av kommunstyrelsen 2005-02-22 (§44 Dnr 04/KS141 161)

Riktlinjer för kollektivt omhändertagande i värmestugor i Tyresö kommun



Innehållsförteckning

1	Inledning	3
2	Grunder	3
3	Mål och riktlinjer	4
3.1	Mål	4
3.2	Riktlinjer	4
3.3	Beskrivning av alternativa scenarier	5
4	Lokaler m.m. för kollektivt omhändertagande	6
5	Organisation och planering	6
5.1	Omhändertagandeledningen	6
5.2	Planering och bemanning av värmestugor	7
5.2.1	Bemanning	7
5.2.2	Utrustning	7
5.2.3	Vägvisning/skyltar/ritningar	8
5.2.4	Förläggning	8
5.2.5	Uppvärmning, belysning m.m.	8
5.2.6	Utspisning	8
5.2.7	Information	8
5.2.8	Uppbyggnad och årlig inventering	9
5.3	Reservkraft	9
5.4	Vatten, avlopp och hygien	9
5.5	Samband	9
5.6	Gatu- och väghållning	9
6	Uppföljning	9

Antagen av kommunstyrelsen 2017-xx-xx (§xx Dnr xx/KSxxx xxx)

Ersätter Plan för kollektivtomhändertagande 2005 antagen av kommunstyrelsen
2005-02-22 (§44 Dnr 04/KSA141 161)

1 Inledning

I Tyresö finns en organisation för kollektivt omhändertagande i så kallade värmestugor. Detta omfattar stöd till kommuninvånarna främst vid en extraordinär händelse orsakad av omfattande störningar eller avbrott i elförsörjningen och bygger på utnyttjande av en till tre skolor samt gymnasiet med förberedd reservkraft.

I tillämpliga delar kan värmestugan även användas vid andra allvarliga händelser som kräver någon form av utrymning/omhändertagande till exempel vid omfattande bränder, olyckor eller utsläpp av farliga ämnen.

Riktlinjer för kollektivt omhändertagande i värmestugor kompletterar *Riktlinjer för hantering av allvarliga händelser eller extraordinära händelser* och *Riktlinjer för information vid kris*.

Kommunens krisledningsnämnd tar beslut om igångsättning av kollektivt omhändertagande i kommunens förberedda värmestugor.

En organisation för omhändertagande av kommuninvånare i varje värmestuga har utarbetats och dess organisation och struktur ingår i dessa riktlinjer.

Ansvar för socialt omhändertagande av befintliga vårdtagare vid extraordinära händelser åligger socialtjänsten och framgår av krisplan för socialtjänsten.

2 Grunder

Till grund för dessa riktlinjer ligger följande fyra scenarier:

- A. Långvarigt elavbrott vid varmt väder (varmare än + 10 grader)
- B. Långvarigt elavbrott vid mildt väder
- C. Långvarigt elavbrott vid snöoväder/kyla.
(köldgrader/snöfall)snö och/eller kyla
- D. Långvarigt avbrott i fjärrvärmen vid snö och/eller kyla

Ett långvarigt elavbrott medför i sig besvärliga problem för kommunen och dess invånare. Är det dessutom snö och kyla blir konsekvenserna betydligt allvarigare än om elavbrottet inträffar vid mildväder och barmark. Enbart snöoväder utan elavbrott kan i sig orsaka svåra påfrestningar för kommunen, vilket har visat sig vid ett flertal tillfällen. Vid avbrott i fjärrvärmen kan elen fortfarande fungera men vissa hus blir utkylda.

Beskrivning av de olika alternativen framgår i punkt 2.3

3 Mål och riktlinjer

3.1 Mål

Kommunen ska vid ett långvarigt elavbrott eller annan extraordinär händelse i fred kunna fortlöpande informera kommuninvånarna samt vid behov stödja hushållen och kollektivt omhändertar behövande personer. Varje skolledning i respektive värmestuga ska ha en organisation och planering för omhändertagande och den ska finnas tillgänglig på respektive värmestuga och förvaltning.

3.2 Riktlinjer

Åtgärd	Vid alternativ
Kommunens krisledning organiseras Upplysningscentral upprättas snarast för att fortlöpande kunna informera kommuninvånarna om läget samt om planerade och vidtagna åtgärder	A-D
Personal ur kommunens frivilliga resursgrupp in- kallas för förstärkning av kommunens ordinarie personal Hushållen stöds, främst vad gäller vattenförsörjning och latrinfrågor	A-D
POSOM-gruppen larmas	A-D
Nödvändiga person- och materieltransporter säkerställs	A-D
Omhändertagandedledning organiseras och kollektiva värmestugor förbereds	B-D
Skolverksamheten ställs in	C-D
Kollektiva värmestugor upprättas	C-D
Minimibehov av värme, vila, dryck och hygien säkerställs	C-D
Viktigare vägar och ytor hålls kontinuerligt snöröjda	C-D

För stöd finns *Checklista för teknisk försörjning vid samhällsstörningar*

3.3 Beskrivning av alternativa scenarier

<u>Alt.</u>	<u>Innebär för kommuninvånarna</u>	<u>Anm.</u>
A	Inga värmeproblem Vissa vatten- och avloppsproblem Visst belysningsproblem Vissa matlagningsproblem Informationsbehov	Alla hushåll bor kvar
B	Värmeproblem Vatten- och avloppsproblem Belysningsproblem Varmdrycks- och matlagningsproblem Stort informationsbehov	Flesta hushåll bor kvar
C	Stort värmeproblem Stort vatten- och avloppsproblem Stort belysningsproblem Stort varmdrycks/matlagningsproblem (Stort) framkomlighetsproblem Mycket stort informationsbehov	Många hushåll evakueras Trafik försvårad/hindrad
D	Stort värmeproblem Mycket stort informationsbehov (Stort) framkomlighetsproblem	Många hushåll evakueras Trafik försvårad/hindrad

4 Lokaler m.m. för kollektivt omhändertagande

Omhändertagande (värme, vila, varm dryck och hygien) kan ske i lokaler enligt nedan:

Lokal	Kapacitet	Värme	Vila	Varm dryck
Tyresö gymnasium	2500 pers.	Reservkraft (390 kVa)	Medförda madrasser och säng- kläder	Skolkök
Kumla skola	1300 pers.	Reservkraft (200 kVa)	Medförda madrasser och säng- kläder	Skolkök
Krusboda skola	1300 pers	Reservkraft (200 kVa)	Medförda madrasser och säng- kläder	Skolkök
Tyresö skola	1500 pers	Reservkraft (200 kVa)	Medförda madrasser och säng- kläder	Skolkök

5 Organisation och planering

Vid samtliga alternativ (A-D) leds verksamheten av kommunens ordinarie krisledningsorganisation enligt *Riktlinjer för hantering av allvarliga händelser eller extraordinära händelser*.

5.1 Omhändertagandeledningen

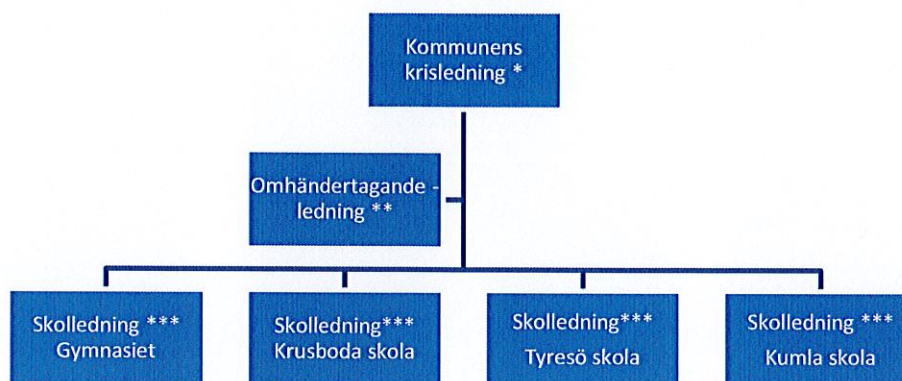
Vid alternativ B-D upprättas därutöver en särskild

Omhändertagandeledning bestående av representanter från barn- och utbildningsförvaltningen och utvecklingsförvaltningen (med stöd av personal från tekniska kontoret och säkerhetsenheten) för omhändertagande av behövande delar av kommunbefolkningen i en till tre skolor samt gymnasiet efter behov. Ledningen organiserar, förbereder och upprättar värmestugor i samverkan med krisledningsorganisation.

Respektive förvaltningschef utser personer som ingår i omhändertagandeledningen.

Omhändertagandeledningen grupperar på plan 1 i avsett utrymme alternativt i en av värmestugorna.

Personal ur Frivilliga resursgruppen stödjer ledningen i respektive värmestuga och krisledningsorganisationen. Samtidigt görs vissa inskränkningar i ordinarie arbetsuppgifter och personal omfördelas vid behov.



- *) Enligt Riktlinjer för hantering av allvarlig eller extraordinär händelse
- ***) Barn- och utbildningsförvaltningen, utvecklingsförvaltningen med stöd av tekniska kontoret och säkerhetsenheten
- ***) Skolledning samt personal ur Frivilliga resursgruppen som stöd

Alla fyra värmestugorna används vid stort behov av omhändertagande. Vid mindre behov eller inledningsvis kan enbart en eller två skolor behöva tas i anspråk.

5.2 Planering och bemanning av värmestugor

Rektor på varje skola/gymnasium ska planera för att det finns nyckelpersoner som kan infinna sig vid värmestugan snarast efter beslut och är knutna till skolan/gymnasiet. Rektor har även ansvar för övrig planering enligt nedan för att värmestugan ska kunna fungera optimalt.

5.2.1 Bemanning

En lista upprättas med namn på nyckelpersoner och övrig personal som kan arbeta på värmestugan. Denna lista ska vara aktuell och finnas tillgänglig på respektive skola/gymnasium och förvaltning.

Kategori som behövs: ledning, vaktmästare, kökspersonal, lokalvård, reception/information, sjukvård, övrig personal.

5.2.2 Utrustning

Det ska finnas ett buffertlager av torrvaror och hygienartiklar för att täcka 3-4 dagars behov för hälften av det antal personer som beräknas tas omhand på respektive värmestuga. Detta har en gång finansierats centralt vid uppbyggnaden år 2005. De torrvaror som kan användas i ordinarie verksamhet utnyttjas inom gränsen för hållbarhet.

Skolan/gymnasiet återanskaffar och finansierar förbrukade torrvaror vartefter.

De varor som normalt finns i verksamhetens lager övergår enklast till värmestugan vid en kris. En del behöver kompletteras. Kostnaden tas inte på enheten. Ett extra förråd med ficklampor och batterier ska finnas. Smålampor används istället för takarmatur i vissa utrymmen. Förvaringsutrymmen på respektive skola ses över i samarbete med tekniska kontoret.

5.2.3 Vägvisning/skyltar/ritningar

Det ska finnas tydlig skyltning/vägvisning som snabbt kan sättas upp och visar väg till värmestugan. I lokalen ska finnas aktuella ritningar med prioriterade utrymmen markerade som kan användas för vila, utspisning, information, ledning, hygien, förråd etc. Hänsyn ska tas till belysning och värme. Vissa lokaler behöver bara värme – exempel sovsalar. I vissa utrymmen behövs mer el än värme. Denna plan upprättas gemensamt med tekniska kontoret.

5.2.4 Förläggning

Ett kollektivt omhändertagande vid alternativ C – D bygger på att de omhändertagna medför madrasser och sängkläder hemifrån och att förläggning ordnas på golvet. Familjer sammanhålls i värmestugorna medan ensamstående kvinnor och män särförläggs.

Husdjur kan inte generellt medföras i värmestugorna på grund av allergi. Vid behov avdelas särskilt utrymme för dessa i varje värmestuga.

5.2.5 Uppvärmning, belysning m.m.

Vid ett långvarigt clavbrott säkerställs värme, belysning, matlagning med mera i lokaler för kollektivt omhändertagande med reservkraftaggregat, vid behov kompletterat med värmekaminer och lyktor. Bränslebehovet måste särskilt beaktas.

5.2.6 Utspisning

Vid alternativ C sker viss utspisning (soppkök, varmdryck) i respektive värmestuga genom respektive skolköks försorg.

5.2.7 Information

Plan för information till kommuninvånare framgår av *Riktlinjer för information vid kris*.

Batteridrivna radioapparater ska finnas för att kunna ta del av radioutsändningar.

Befintligt TV/datanät kan ge information på tv-monitor vid exempel skolans entré. I övrigt ska reception/informationsställe upprättas. Här sker registrering av invånare som förläggs på skolan samt information om aktuellt läge.

5.2.8 Uppbyggnad och årlig inventering

En checklista finns som stöd för uppdatering och årlig inventering av organisation och bemanning på respektive värmestuga.

5.3 Reservkraft

På tre värmestugor finns fasta reservkraftsaggregat installerade och på en värmestuga kopplas ett mobilt reservkraftsaggregat in vid behov.

För vatten- och avloppsförsörjning finns mobila reservkraftsaggregat.

Enligt *Riktlinjer för hantering av allvariga händelser* ansvarar tekniska kontoret för underhåll, drift och bemanning för igångsättande. Enligt *Handlingsplan för trygghet och säkerhet 2016-2018* är ett säkerställande av service/underhåll och bränsle för reservkraft en prioriterad uppgift och ekonomiska medel måste i och med det reserveras, främst vad gäller underhåll. Tillgång till diesel är möjligt då mobilt reservkraftsaggregat kan kopplas in på en drivmedelsstation i kommunen. Här bör separat avtal tecknas mellan kommunens tekniska kontor och aktuell drivmedelsstation. Vid omfattande elavbrott i länet verkar Samverkan Stockholmsregionen sammahållande i frågor kring tillgång till diesel.

5.4 Vatten, avlopp och hygien

Vid avbrott av ordinarie vattenleverans säkerställs minimibehovet för hushållen och kollektivt omhändertagna genom vattenkassetter, tappställen och latrinburkar. Avfall sköts på löpande sätt vid berörda lokaler etc och vid behov förstärks detta om nyttjande av lokalerna blir mer omfattande och långvarigt.

Ansvar tekniska kontoret

5.5 Samband

Samband mellan kommunens krisledning, omhändertagandeledningen och de kollektiva värmestugorna upprätthålls i det längsta på telefon inledningsvis även vid elavbrott. Som reserv används radionät som upprättas av kommunens krisledning med stöd av Frivilliga resursgruppen.

5.6 Gatu- och väghållning

Snöröjning kraftsamlas till större genomfartsleder samt till prioriterade objekt (värmestugor, gruppboende, kommunaltekniska anläggningar med mera) *Ansvar tekniska kontoret.*

6 Uppföljning

Varje höst och vår genomförs möten och viss utbildning med nyckelpersoner från respektive värmestuga. Detta för att upprätthålla organisation och kunskap. Ansvarig är säkerhetsenheten tillsammans med förvaltningarnas säkerhetssamordnare.



Datum 2017-04-20
Tid 09:00–10:15
Plats Sammanträdesrum Bollmora, kommunhuset

Beslutande Se närvarolista

Övriga deltagare Se närvarolista

Justeringens plats
och tid Kommunkansliet 2017-04-24

Paragrafer 55 - 71


Sekreterare


Hillevi Elvhage

Ordförande


Fredrik Saweståhl

Justerande

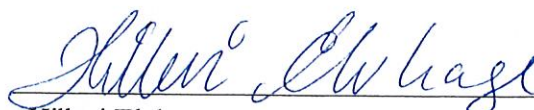

Anita Mattsson

ANSLAG / BEVIS

Protokollet är justerat. Justeringen har tillkännagivits genom anslag.
Observera att anslagstiden inte är samma sak som överklagandetiden.

Organ Kommunledningsutskottet
Sammanträdesdatum 2017-04-20
Datum då anslaget sätts upp 2017-04-25
Datum då anslaget tas ned 2017-05-17
Förvaringsplats för protokollet Kommunkansliets arkiv plan 6

Underskrift


Hillevi Elvhage

am R

Utdragsbestyrkande

Närvarolista

Beslutande

Fredrik Saweståhl (M), ordförande

Mats Lindblom (L), 1:e vice ordförande

Anita Mattsson (S), 2:e vice ordförande

Ulrica Riis-Pedersen (C)

Anna Lund (KD), tjänstgörande ersättare för Leif Kennerberg (KD)

Kristjan Vaigur (S)

Anders Linder (S), tjänstgörande ersättare för Marie Åkesdotter (MP)

Ersättare

Andreas Jonsson (M)

Anna Steele (L)

Helen Dwyer (C)

Övriga

Bo Renman, kommundirektör, kommunstyrelseförvaltningen

Ingrid Bardh, tf ekonomichef, kommunstyrelseförvaltningen

Britt-Marie Lundberg-Björk, chef tekniska kontoret och medborgarfokus,
kommunstyrelseförvaltningen

Jonas Jansfors, HR-chef, kommunstyrelseförvaltningen

Eva Liliequist, biträdande HR-chef, kommunstyrelseförvaltningen, till och med § 59

Urban Petrén, IT-chef, kommunstyrelseförvaltningen

Inger Carlsson, handläggare, kommunstyrelseförvaltningen, till och med § 65

Peter Dalhamn, trafikplanerare, kommunstyrelseförvaltningen, till och med § 63

Maj Ingels Fagerlund, säkerhetschef, kommunstyrelseförvaltningen, till och med § 66

Ulrika Josephson Westberg, chef kommunkansliet, kommunstyrelseförvaltningen

Engin Ceylan, kommunjurist, kommunstyrelseförvaltningen



Hillevi Elvhage, kommunsekreterare, kommunstyrelseförvaltningen

Frånvarande



Leif Kennerberg (KD)

Karin Ljung (S)

Marie Åkesdotter (MP)

Justerandes sign 			Utdragsbestyrkande
---	---	--	--------------------

Inger Gemicioglu (V)

Justerandes sign 			Utdragsbestyrkande
---	---	--	--------------------