

Handläggare  
Monica Fransson  
Värmdö Kommun

Diarienummer  
2015VON/0166

Vård- och omsorgsnämnden

## Lägesrapport utbyggnad Djuröhemmet

### Förslag till beslut

Lägesrapport utbyggnad Djuröhemmet godkänns

### Beslutsnivå

Vård- och omsorgsnämnden

### Sammanfattning

Projektering utbyggnad av Djuröhemmet pågår. Utformningen av utbyggnaden har i jämförelse med tidigare presenterad skiss rätats ut efter önskemål och i samråd med representanter för Djuröhemmet. Den nya utformningen ger bättre möjligheter till överblick av boendet. Projektet är nu i ett skede då ansökan om bygglov ska lämnas in till bygg-, miljö och hälsoskyddsnämnden. Parallellt med ansökan om bygglov fortsätter detaljprojektering för en planerad byggstart i slutet av 2017 under förutsättning att erforderliga myndighetsbeslut erhållits.

### Bakgrund

Vård- och omsorgsnämnden beslutade 2015-09-01 att hemställa hos tekniska nämnden om utbyggnad av Djuröhemmet avseende 16 lägenheter och gemensamma lokaler fördelat på två enheter. Vid vård- och omsorgsnämndens sammanträde 2016-09-13 beslutade nämnden att godkänna lägesrapport och teckna tilläggshyresavtal.

### Ärendebeskrivning

Djuröhemmet byggas ut mot öster och ansluts till befintlig byggnad såsom tidigare redovisat och som beskrivits i programhandlingen som ligger till grund för utbyggnaden. En ny huvudentré placeras mitt på huset från entrésidan sett. Vissa lokaler inom Djuröhemmet omdisponeras för ett mer ändamålsenligt och effektivt nyttjande bland annat kommer lokaler för demensdagvård att inrymmas.

I samband med den pågående projekteringen har utbyggnaden rätats ut i förhållande till den skiss som presenterades för nämnden 2016-09-13. Förändringen har gjorts efter önskemål och i samråd med representanter från Djuröhemmet. Den nya utformningen ger bättre möjligheter till överblick av boendet.

Projektet är nu i ett skede då ansökan om bygglov ska lämnas in till bygg-, miljö och hälsoskyddsnämnden. Parallellt med ansökan om bygglov fortsätter detaljprojektering för en planerad byggstart i slutet av 2017 under förutsättning att erforderliga myndighetsbeslut erhållits.

Diarienummer  
2015VON/0166

## Bedömning

### Ekonomiska konsekvenser

I budget för 2017 finns 40 mnkr avsatta för investeringen. Vård- och omsorgsnämndens budgetram utökas årligen utifrån tillkommande volymer. Kostnaden i form av vårddygnersättning och hyra bedöms i dagsläget inrymmas i nämndens budget.

### Konsekvenser för miljön

Utbyggnaden bedöms inte medföra någon negativ påverkan på miljön.

### Konsekvenser för medborgarna

Utbyggnaden bedöms medföra positiva konsekvenser för medborgarna då möjligheten till ändamålsenligt särskilt boende inom kommundelen ökar.

### Konsekvenser för barn

Utbyggnaden bedöms inte medföra några särskilda konsekvenser för barn.

## Handlingar i ärendet

Nr	Handling	Bilaggs/Bilaggs ej
1	Beslut VON 2016-09-13	Bilaggs
2	Programhandling inkl utredningsskiss	Bilaggs
3	Reviderad programhandling-utformning	Bilaggs

## Sändlista för beslutsexpediering

Djuröhemmet

Fastighetsenheten

Lokalstrateg

Maria Larsson Ajne

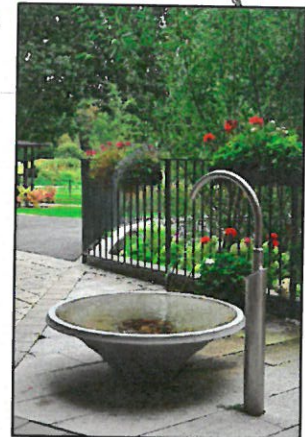
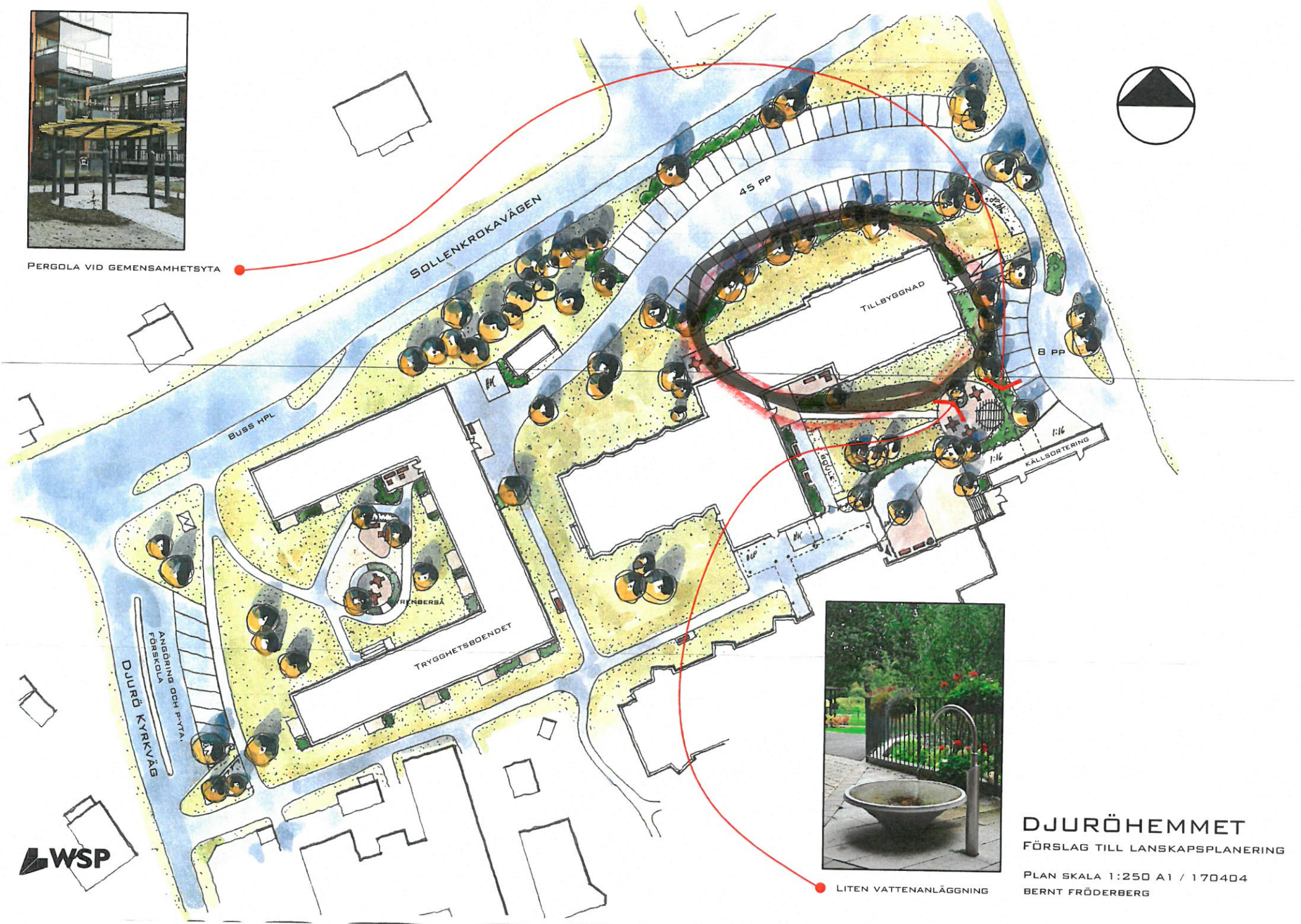
Sektorchef

Veronica Östlin

Avdelningschef



PERGOLA VID GEMENSAMHETSBYTA



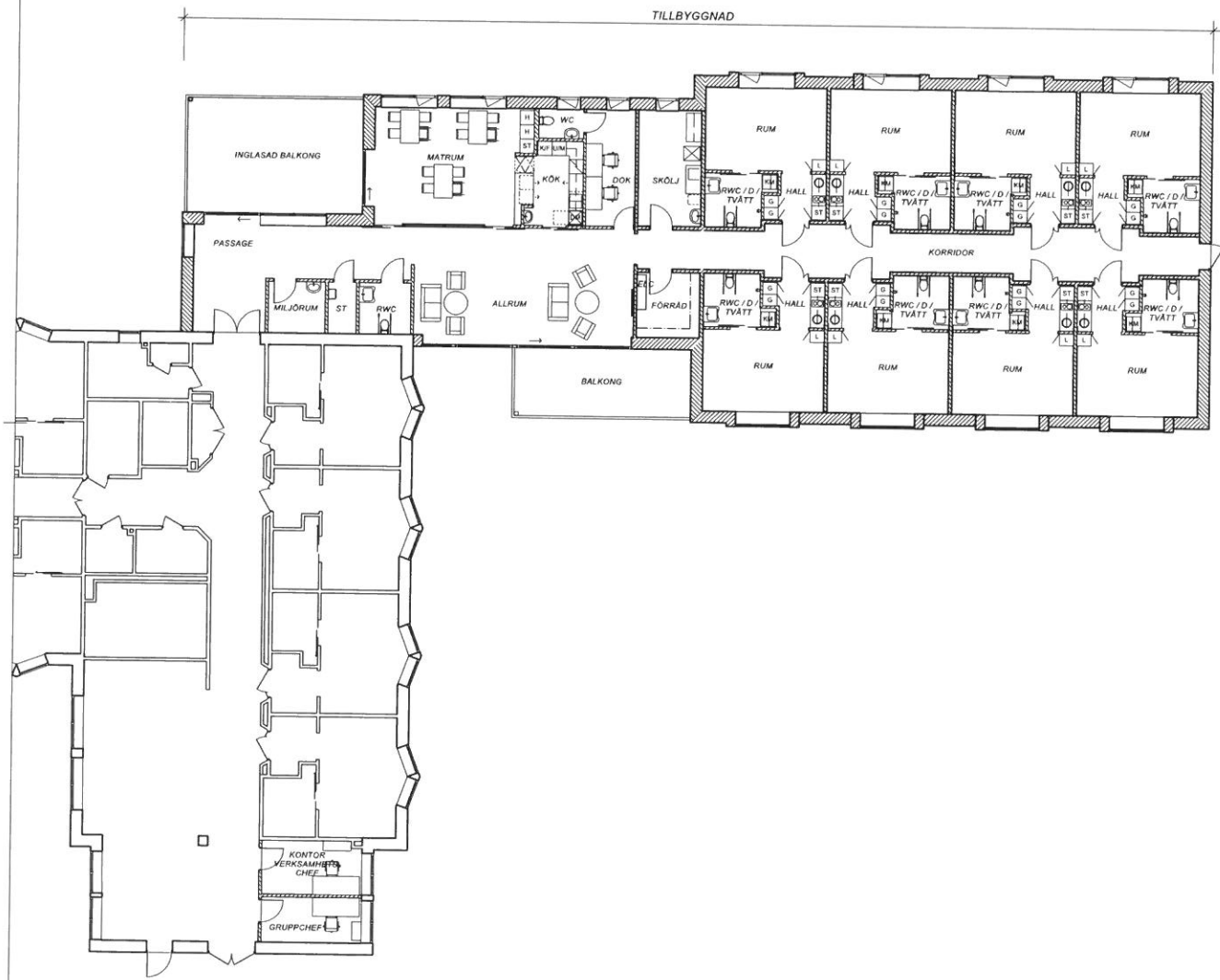
LITEN VATTENANLÄGGNING



**DJURÖHEMMET**  
FÖRSLAG TILL LANSKAPSPLANERING  
PLAN SKALA 1:250 A1 / 170404  
BERNT FRÖDERBERG



BET	ANSPRÅK AVSEER	DATUM	Sig.
<b>PROGRAMHANDLING</b>			
<b>DJURÖ, VÄRMDÖ KOMMUN</b>			
Göteborgsregion Arkitektur AB Adressregion 4F 831 63 Omländning 90457 00 90 www.groark.se			GIST ERÅS JOST KAND.
PROJEKT NR: 15-3242-419	REVISOR: CHEL	HANDLÄGGARE: CHEL	
DATUM: 2017-02-24	ANSVARIG: CHRISTEL ELVSGÅRD ENKMAN		
<b>DJURÖHEMMET</b>			
TILLBYGGNAD			
PLAN 1			
SKALA: 1:100	PROJEKT: <b>A-40-1-0101</b>	BET:	



SET	MORNING	DATE	Page
-----	---------	------	------

**PROGRAMHANDLING**  
**DJURÖ, VÄRMDÖ KOMMUN**

Göteborgsstrand  
 Arkitektur AB  
 Akademiegatan 4F  
 SE-402 02 Göteborg  
 031 47 00 90  
 www.goteborgstrand.se



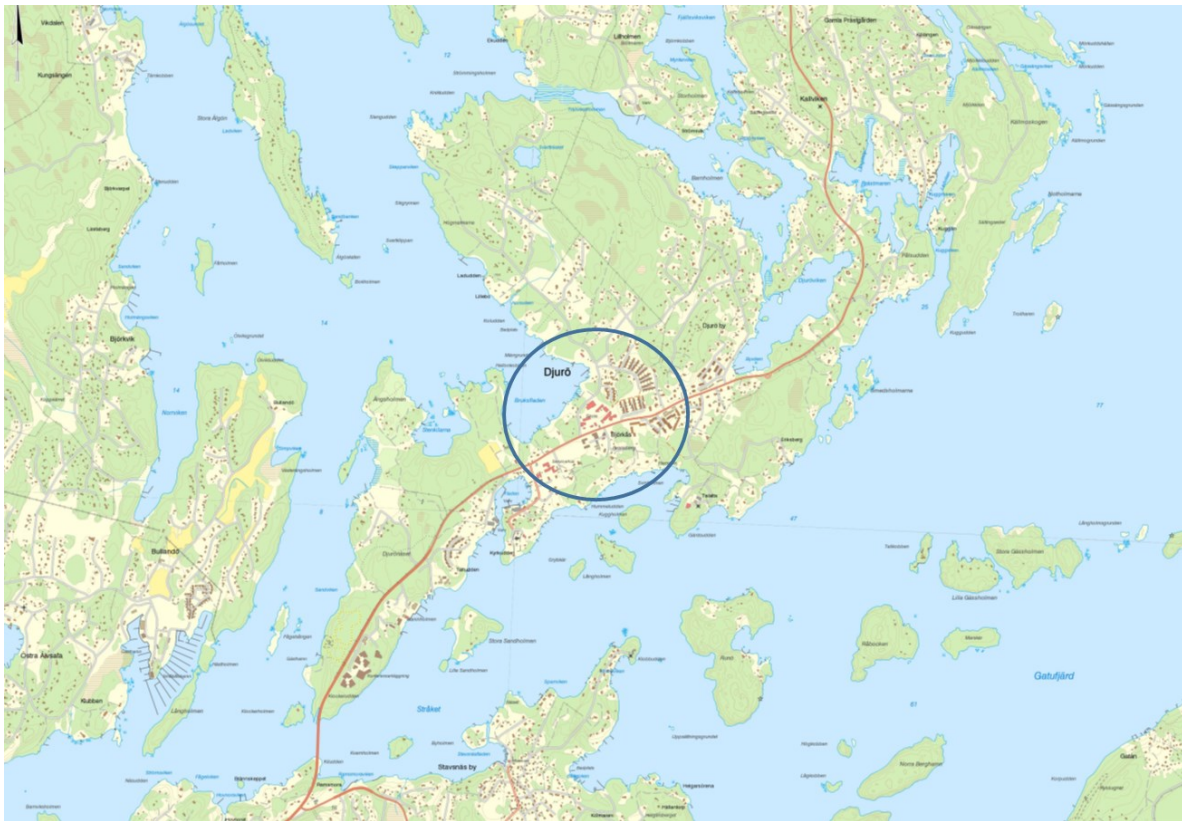
UPPGIFTS NR 18-3242-419	RENO AV CHEL	HANDLÄGGARE CHEL
DATE 2017-02-24	PROJEKT CHRISTEL ELVSGÅRD EKMAN	

**DJURÖHEMMET**  
 TILLBYGGNAD

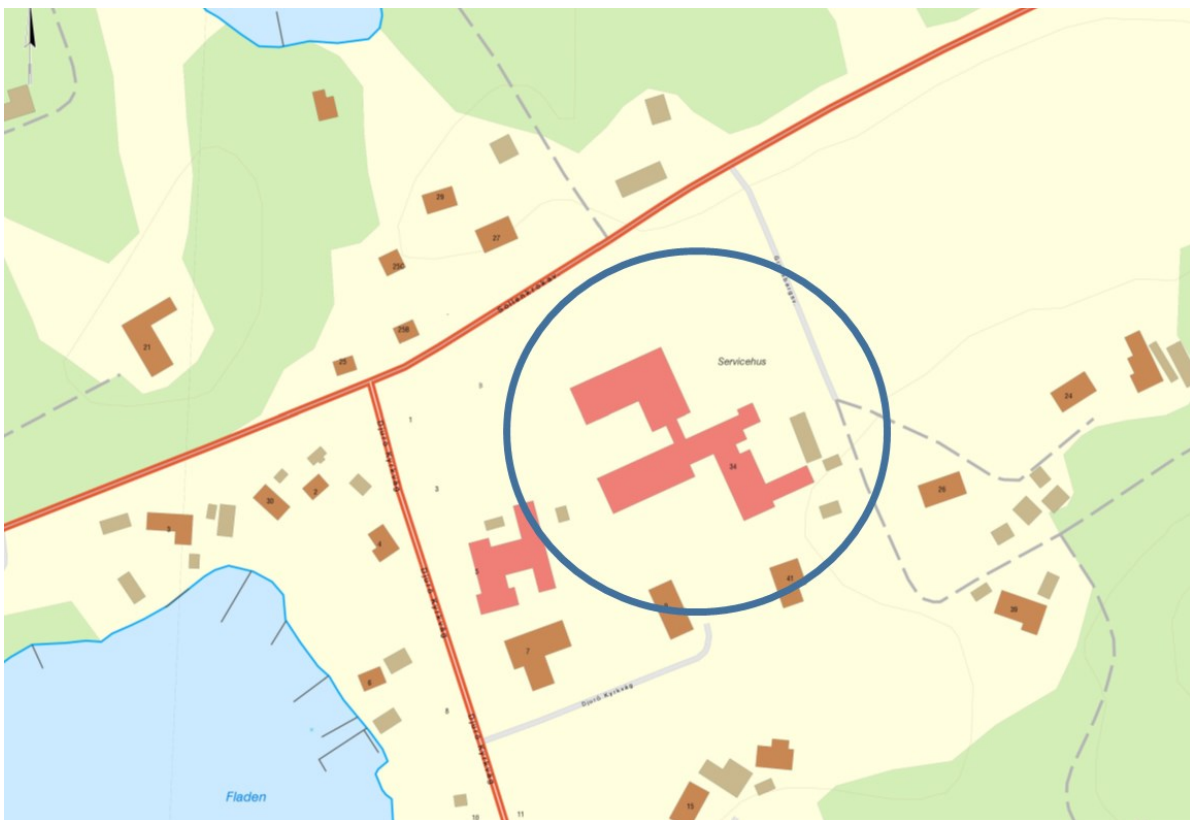
PLAN 2  
 SKALA  
 1:100

NUMMER  
**A-40-1-0102**

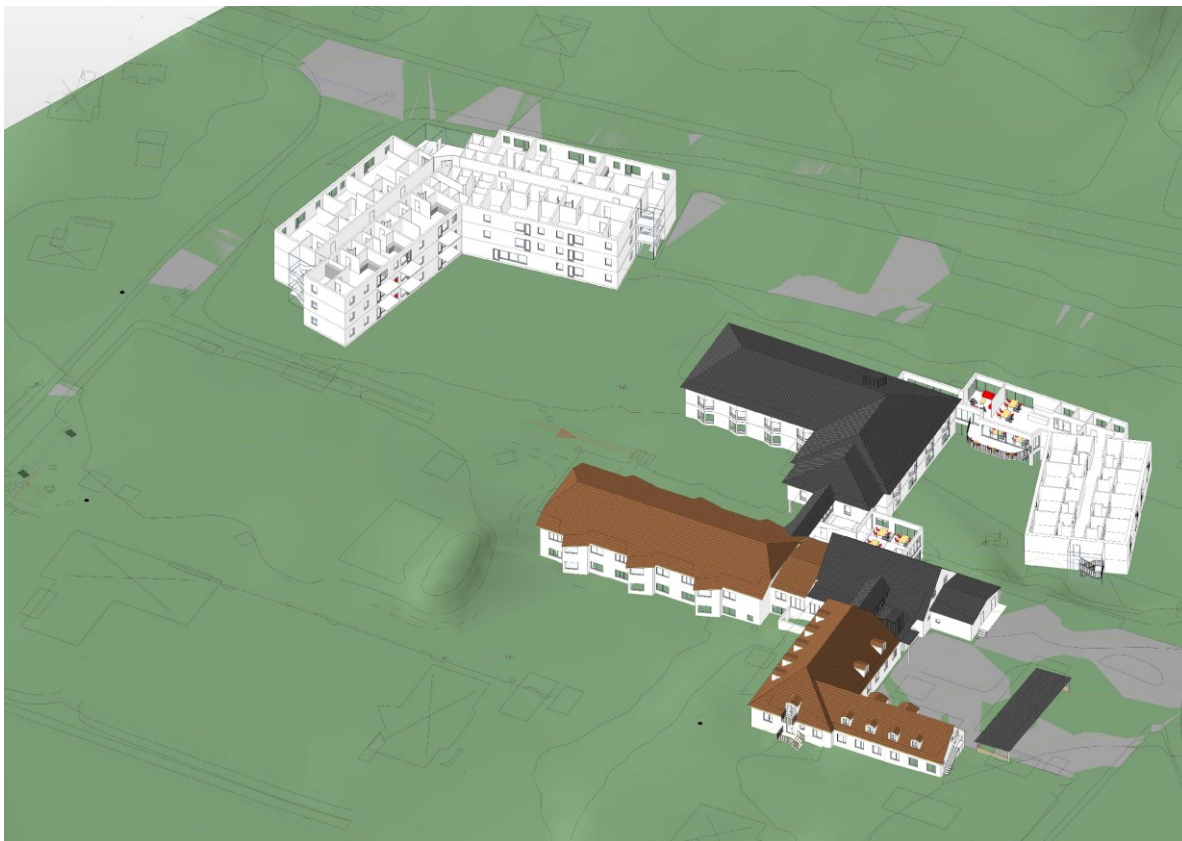
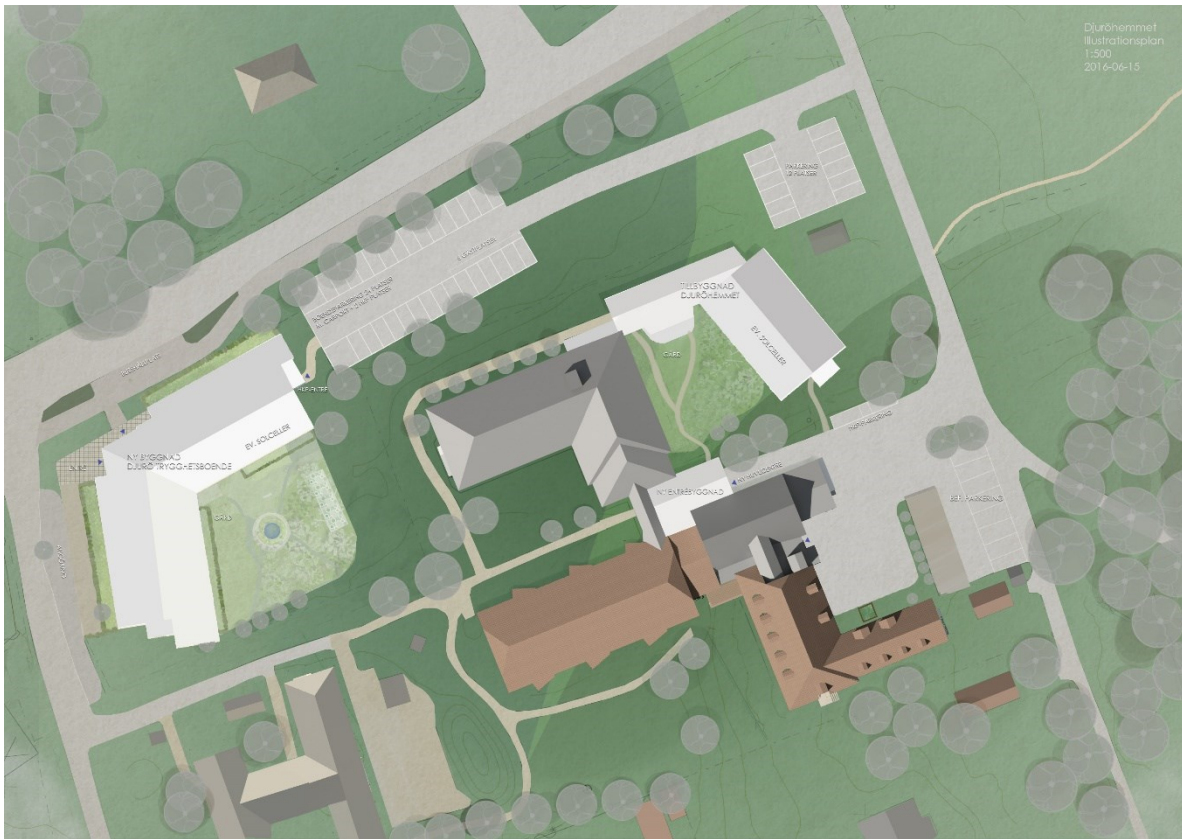
Områdeskarta



Tomtkarta



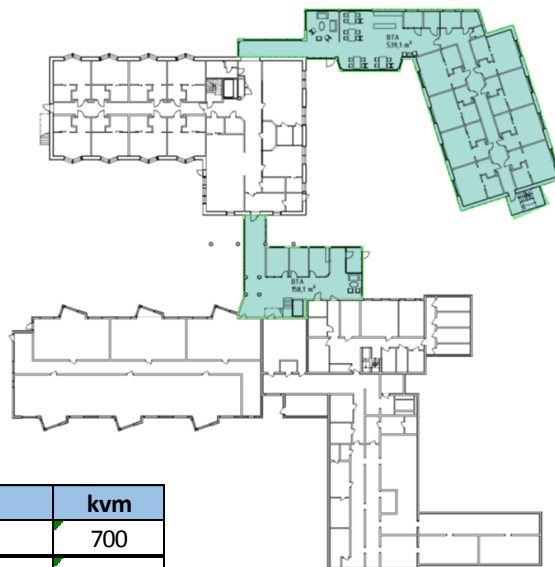
Illustrationsplan



## Rendering



## Utredningsskiss



Ytor	kvm
Byggnadsarea, BYA	700
Plan 1, BV	700
Plan 2, 1 tr	700
<b>Bruttototalarea, BTA</b>	<b>1400</b>



## Lokalprogram

### Utbyggnad

16 lägenheter ska vardera vara på cirka 29 kvm fördelat på

- Vardagsrum m sovplats 18 kvm
- Entré/pentry 5 kvm
- HWC/Dusch 6 kvm

Utöver detta ska finnas inom vardera enhet:

- Enhetskök för mottagning av mat från storkök cirka 10 kvm
- Dagrum och matrum med plats för 12 - 14 sittande vid måltider 50 – 80 kvm
- Förråd cirka 6 kvm
- Tvättutrymme för tvätt av gångkläder mm 10 kvm alt placeras i varje lägenhet
- Dokumentation/rapport 4-5 kvm
- PersonalWC 2 kvm
- HWC/enhet 5 kvm
- Spol/Städ 6 – 7 kvm
- Uteplats. Tillgång till balkong eller uteplats/trädgård.
- Lägenheterna ska förses med öppningssystem som innebär att den boende kan öppna dörren inifrån även om den är låst utifrån.

Övrigt

Vårdhygieniska aspekter ska beaktas (Vårdhygien ger råd)

### Ny huvudentré

#### ”Ny” verksamhet demensdagvård:

Möjligt att inrymma i befintliga lokaler.

Demensdagvården vid Djuröhemmet behöver utvecklas och utökas. Det finns behov av fler platser och särskilda lokaler avsedda för den verksamheten. Jmf Ljung.

- Aktivitetsrum med köksutrustning för 10-12 personer ca 30 kvm
- Aktivitetsrum för demensdagvård ca 25 kvm plus förråd på ca 5 kvm
- Vilrum för demensdagvård ca 8 kvm
- HWC inkl dusch för demensdagvård ca 5 kvm
- Förråd för demensdagvård ca 5 kvm (finns kanske i källaren?)

#### Gemensamt hela Djuröhemmet:

Möjlighet att inrymmas i befintliga lokaler kombinerat med utbyggnad/ny entré

Gemensamt i anläggningen ska finnas sjuksköterskeexpedition och medicinförråd (placeras centralt), lokal för hårvård/fotvård (flyttas mer centralt), personalrum (finns), centralt städ, omklädningsrum (ev. samla allt och placera på ny plats?) vilrum (finns) hjälpmedelsförråd (finns), soprum (finns), större samlingsrum och möbelförråd i anslutning till detta, aktivitetsrum, kontor för verksamhetschef (finns), mindre dok rum för arbetsterapeut/sjukgymnast (finns), kontor för bemanningsassistent (finns).

- Rymlig entré med sittgrupp/väntplats och kapprum 30kvm

## **Bilaga 4 - Programhandling**

- HWC för besökare 5 kvm i anslutning till huvudentré
- Rullstolsförråd 7 kvm i anslutning till huvudentré
- Kontor verksamhetschef (placeras mer centralt)
- Kopieringsrum inkl fax/pappersförråd 5 kvm
- Samlingslokal med pentry för underhållning, gymnastik, personalmöten, friskvård m.m. 100 kvm. I anslutning till detta ett förråd på 8 kvm i nära anslutning till huvudentré
- Aktivitetsrum/flexrum 20 kvm
- Storkök inkl förråd m.m. (finns)
- Matsal för 21 boende i gamla servicelägenheter (finns)
- Vaktmästeri (finns)
- Lägenhetsförråd (finns)
- Tvättstugor för befintligt boende (finns)

### **Lokaler för hemtjänst**

3 – 4 rum samt del av omklädningsrum, personal- och vilrum (finns)

Dnr 15VON/0166

*Vård- och omsorgsnämnden 2016-09-13 § 71*

## **Utbyggnad av Djuröhemmet**

### **Vård- och omsorgsnämndens beslut**

1. Lägesrapporten godkänns.
2. Tilläggsavtal tecknas enligt förslag.

### **Beslutsnivå**

Vård- och omsorgsnämnden

### **Ärendebeskrivning**

Vård- och omsorgsnämnden har hemställt hos tekniska nämnden om utbyggnad av Djuröhemmet. Tekniska nämnden har uppdragit åt fastighetsenheten att utreda förutsättningar för utbyggnad. Utredningen har kommit fram till en idé om hur utbygganden kan genomföras. Under hösten 2016 föreslås tekniska nämnden besluta om projektering och genomförande. Inflyttning bedöms kunna ske första halvåret 2018.

### **Handlingar i ärendet**

Tilläggsavtal utbyggnad Djuröhemmet  
Beslut VON 2015-09-01  
Beslut TEN  
Programhandling utbyggnad

### **Sändlista**

TEN

---