



Handläggare
Tove Liljas
Utredningsenheten

Diarienummer
2017VALN/0002

Valnämnden

Ändring av distriktsindelning i Värmdö kommun

Förslag till beslut

Förslag till ändrad valdistriktsindelning godkänns.

Beslutsnivå

Kommunfullmäktige

Sammanfattning

Värmdö kommun växer och kommunens valdistrikt bör därmed ses över. Ett valdistrikt bör ligga mellan 1000 och 2000 röstberättigade. Värmdö kommun har sedan valet 2014 22 valdistrikt. Antalet valdistrikt föreslås utökas till 25. Två distrikt på Värmdölandet föreslås delas i tre distrikt och fem distrikt i Gustavsberg föreslås delas i sju distrikt. För övriga 15 distrikt föreslås ingen ändring.

En ökning av distrikt medför ekonomiska konsekvenser som belastar valnämnden. Vidare medför uppdelningen en minskning av röstberättigade för många av de justerade distrikten vilket minskar risken för köbildning i vallokalerna och underlättar för röstmottagarna.

Länsstyrelsen beslutar om indelning i valdistrikt. Om valdistrikt ska ändras ska kommunfullmäktige föreslå indelningen till länsstyrelsen innan den 1 december året före valåret.

Förvaltningen föreslår att valnämnden föreslår för kommunfullmäktige att ny distriktsindelning görs enligt till ärendet bilagda kartor.

Bakgrund

Värmdö kommun växer och inför det allmänna valet 2018 och val till Europaparlamentet 2019 bör därmed kommunens valdistrikt ses över. Kommunen är sedan valet 2014 indelat i 22 valdistrikt.

Enligt 4 kap. 17 § vallagen ska ett valdistrikt omfatta 1000-2000 röstberättigade. Ett valdistrikt får ligga utanför intervallet 1000 – 2000 röstberättigade endast om det finns särskilda skäl. Sådana skäl kan till exempel vara att valdistriktet är geografiskt svårtillgängligt eller att valdistriktet förväntas öka eller minska inom kort. Endast om det finns synnerliga skäl får ett valdistrikt omfatta färre än 300 röstberättigade. Den nedre gränsen är satt med hänsyn till att skyddet för valhemligheten ska kunna bibehållas.

Valmyndigheten redovisar antal röstberättigade i kommunalval den första mars året före val. Redovisningen per den 1 mars 2017 visar att kommunen vid detta tillfälle hade 31 374 röstberättigade. Vidare visar statistiken att distriktet Gustavsberg 7 Farsta Slottsvik, ligger över 2000 röstberättigade och att fyra av distrikten ligger under 1000 röstberättigade.

Diarienummer
2017VALN/0002

Distriktet med minst antal röstberättigade är Gustavsberg 6 Ormingelandet, med 877 röstberättigade.

Valmyndighetens statistik ska användas som underlag när valdistrikt ses över och eventuellt ändras. Hänsyn ska även tas till eventuella framtida kända förändringar såsom utflyttningar, inflyttningar etc. Vidare ska ett valdistrikt vara en geografisk obruten yta, i första hand följa topografiska landmärken, ha ett namn som beskriver det område som avses samt vara utformade så att det ger de röstberättigade en bra väg till vallokalen.

Om valdistrikt ska ändras ska kommunfullmäktige föreslå indelningen till länsstyrelsen innan den 1 december året före valåret. Länsstyrelsen beslutar om indelning i valdistrikt senast den 1 december året före valåret. Länsstyrelsen kan på egen hand fatta beslut om valdistriktens utformning, men då ska kommunfullmäktige först få möjlighet att yttra sig.

Förvaltningen har med statistik från Valmyndigheten som underlag samt utifrån befolkningsprognos från 2016 arbetat fram ett förslag till ändring av Värmdö kommuns indelning av valdistrikt. Valdistriktsindelningen föreslås gälla för valen 2018 och 2019.

Ärendebeskrivning

Antalet valdistrikt föreslås utökas från 22 till 25. Två distrikt på Värmdölandet föreslås delas i tre distrikt och fem distrikt i Gustavsberg föreslås delas i sju distrikt. Övriga 15 distrikt har inte förändrats i förslaget.

- Se bilaga 1 för karta över gällande distriktsindelning
- Se bilaga 2 för karta över förslag till ny distriktsindelning

Förslag till ny distriktsindelning är baserad på Valmyndighetens beräkningar av röstberättigade den 1 mars 2017, befolkningens mängd idag (2017-04-12) och kommunens befolkningsprognos från 2016. 2016 års befolkningsprognos har ett högt och ett lågt alternativ. För att ta höjd för en kraftig befolkningstillväxt och inte riskera att ha för många röstberättigade i distrikten på valdagen har högalternativet använts i beräkningarna. Prognosen avser befolkningen den sista december varje år. Det innebär att antalet röstberättigade på valdagen kommer understiga prognosen för 2018 respektive 2019. I prognosen har alla 18 år och äldre medtagits. Även här är beräkningen i överkant eftersom det endast är de som hunnit fylla 18 år på valdagen som är röstberättigade.

- Se bilaga 3 för beräkning av röstberättigade efter revidering av distrikt.

I och med föreslagna ändringar har namnen på vissa distrikt även ändrats. I första hand ska ett valdistrikt ges namn efter det område som distriktet innefattar. Innehåller valdistriktet flera distinkta, likvärdiga områden ska alla ingå i namnet med det mest centrala namnet först. Om namnet blir fler än 36 tecken ska det mest centrala området väljas, följt av ”m.fl.”.

Värmdölandet

Valdistrikten *Värmdö 2 Strömma* och *Värmdö 5 Vik* föreslås delas i tre distrikt:

- *Värmdö 2 Strömma m.fl.*
- *Värmdö 5 Vik*

- *Värmdö 8 Herrviksnäs m.fl.*

De nuvarande två distrikten ligger idag runt 1800 röstberättigade var och områdena förväntas växa. Med delningen landar alla tre distrikt mellan 1041 och 1401 röstberättigade enligt kommunens befolkningsprognos.

- Se bilaga 4 för karta över justering av distrikt på Värmdölandet.

Gustavsberg

De fem valdistrikten *Gustavsberg 2 Hästhagen, Gustavsberg 4 Höjdhagen, Gustavsberg 5 Holmviksskog.Ösbydalen, Gustavsberg 7 Farsta Slottsvik, Gustavsberg 8 Mölnvik Mörtnäs* föreslås delas i sju distrikt:

- *Gustavsberg 2 Hästhagen m.fl.*
- *Gustavsberg 4 Höjdhagen m.fl.*
- *Gustavsberg 5 Ösbydalen m.fl.*
- *Gustavsberg 7 Porslinskvarteren m.fl.*
- *Gustavsberg 8 Mörtnäs*
- *Gustavsberg 9 Mölnvik m.fl.*
- *Gustavsberg 10 Charlottendal m.fl.*

Det nuvarande distriktet *Gustavsberg 7 Farsta Slottsvik* har idag över 2000 röstberättigade. Övriga fyra distrikt som föreslås ändras har idag mellan 1105 och 1840 röstberättigade. Förslag till nya valdistrikt i Gustavsberg har gjorts utifrån den förväntade befolkningstillväxten i Gustavsbergs olika områden och gränserna distrikten emellan har justerats i enlighet med valmyndighetens regler. Föreslagna distrikt är i möjligaste mån rationellt utformade kring ett område och gränserna följer om möjligt topografiska landmärken, fastighetsgränser och kommunens statistikområden.

- Se bilaga 5 för karta över justering av distrikt i Gustavsberg.

Övriga valdistrikt

Resterande valdistrikt föreslås inte ändras, dels för att det finns ett värde i att distriktens utformning bibehålls över tid och dels för att antalet röstberättigade ligger på en bra nivå i många av distrikten. Utöver det administrativa arbete och ökade behovet av personella resurser som ändringar och delningar av distrikt medför, kan ändringar upplevas som negativa för väljare. Även för röstmottagare, som i många fall arbetar i samma valdistrikt val efter val, kan ändringar upplevas som negativt.

Distrikten *Djurö 2 Djurö, Värmdö 4 Hemmesta* och *Gustavsberg 6 Ormingelandet* är långsamt växande distrikt som prognostiseras landa runt 1000 röstberättigade vid valen 2018 och 2019. Dessa anses inte vara i behov av revidering. *Djurö 1 Vindö* är ett långsamt minskande distrikt som vid val 2019 landar på runt 900 röstberättigade. Distriktet bör ses över efter valet 2019, och då tillsammans med övriga djurödistrikt. *Djurö 3 Stavsnäs*, som i förhållande till övriga distrikt på Djurö är stort, växer inte nämnvärt och föreslås därför behållas intakt inför valen 2018 och 2019.

Diarienummer
2017VALN/0002

Övriga distrikt kommer enligt prognosen landa mellan 1300 och 1800 röstberättigade och föreslås därför inte ändras.

Bedömning

Valkretsindelningen ska ses över inför val. I syfte att hålla sig inom lagens ramar måste kommunen justera sina distrikt. Vidare minskar risken för långa köer i vallokaler och röstmottagarnas arbete underlättas om antalet röstberättigade per valdistrikt hålls nere.

Värmdö kommuns prognostiserade befolkningstillväxt anger att vissa valdistrikt i kommunen är eller håller på att bli för stora. Den största tillväxten kommer att ske i Gustavsberg och förvaltningen har av den anledningen gjort en översyn av flera distrikt i Gustavsberg för att landa i en uppdelning i distrikt som ligger inom angivna ramar gällande antalet röstberättigade inför valen 2018 och 2019. Två distrikt på Värmdölandet har även fått en översyn då antalet röstberättigade låg relativt högt vid tidpunkten då valmyndigheten rapporterar antal röstberättigade till kommunerna (1 mars 2017).

Förvaltningen föreslår att två distrikt på Värmdölandet delas i tre distrikt och fem distrikt i Gustavsberg delas i sju distrikt, i enlighet med bilagda kartor. Övriga 15 distrikt föreslås inte ändras. Med förslaget utökas Värmdö kommuns valdistrikt från 22 till 25.

Med förslaget föreslås även nya namn på 9 av de föreslagna 25 distrikten. Namnen följer Valmyndighetens riktlinjer för namnsättning och bedöms på ett så tydligt sätt som möjligt spegla vilket område det rör sig om.

I det fortsatta arbetet med förberedelser inför valen 2018 och 2019 kommer en översyn av vallokaler att göras. I det arbetet ingår att säkerställa att väljare i alla distrikt har en bra väg till sin vallokal.

Förvaltningen föreslår att valnämnden föreslår för kommunfullmäktige att ny distriktsindelning görs enligt till ärendet bilagda kartor.

Ekonomiska konsekvenser

En ökning av distrikt medför ekonomiska konsekvenser. Ett distrikt behöver bland annat personella resurser under valdagen. Kostnaden för röstmottagare på valdagen påverkas av den arvodesnivå som beslutas om inför val. För val 2018 och 2019 är den inte beslutad. Utifrån ersättningsnivå för valen 2014, samt bemanningsstrategi samma år (sju röstmottagare per distrikt) blir kostnaden för tre distrikt runt 50 000 kronor.

Utöver arvoden till röstmottagare tillkommer bland annat kostnader för material till vallokalen, eventuell lokalhyra och kostnader förknippade med ökad administration.

Kostnaderna belastar valnämnden.

Konsekvenser för miljön

Förslag till beslut har inga direkta konsekvenser för miljön.

Diarienummer
2017VALN/0002

Konsekvenser för medborgarna

Risken för köer i vallokaler på valdagen minskar i de distrikt som efter revidering minskat i antalet röstberättigade. Justeringen kan upplevas som negativ för de väljare som tillhört ett och samma distrikt över längre tid.

Konsekvenser för barn

Förslag till beslut har inga direkta konsekvenser för barn.

Ärendets beredning

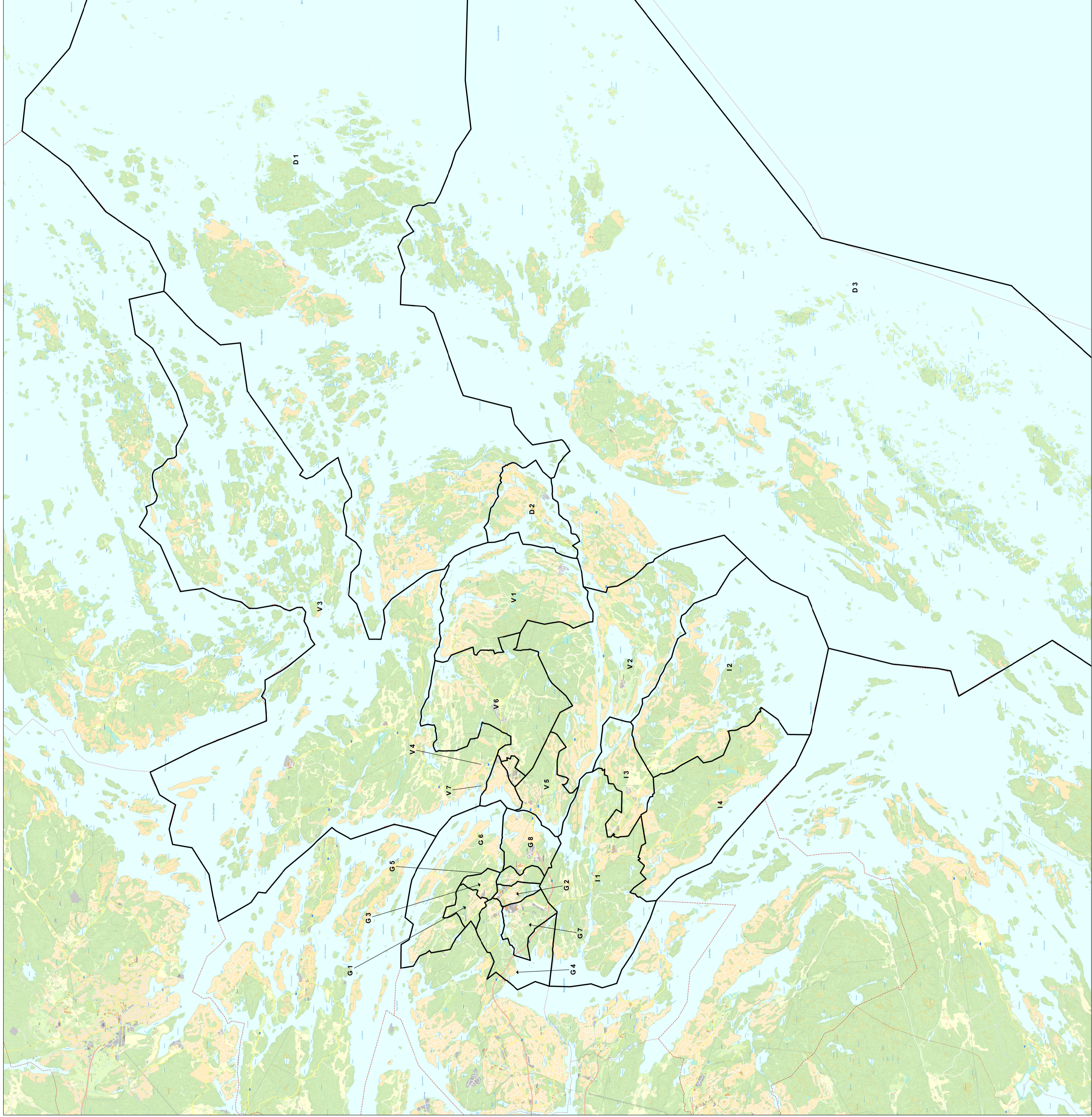
Ärendet har beretts av utredningsenheten i samråd med Kart och GIS-enheten.

Handlingar i ärendet

Nr	Handling	Bilaggs/Bilaggs ej
1	Karta över gällande distriktsindelning.	Bilaggs
2	Karta över förslag till ny distriktsindelning.	Bilaggs
3	Beräkning av röstberättigade efter revidering av distrikt.	Bilaggs
4	Karta över justering av distrikt på Värmdölandet.	Bilaggs
5	Karta över justering av distrikt i Gustavsberg.	Bilaggs

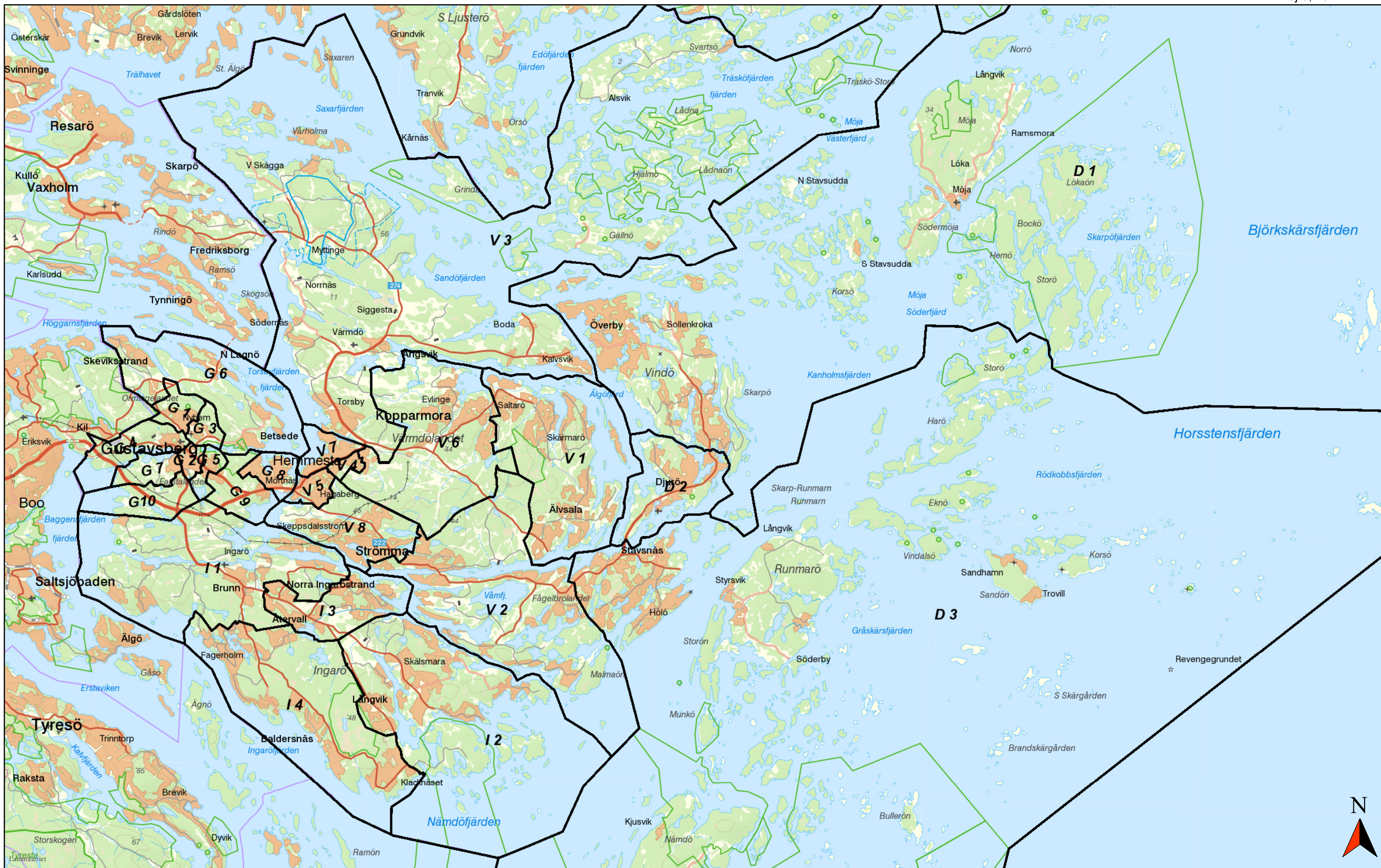
Frida Nilsson
Sektorchef Administration

Annica Lempke
Kanslichef

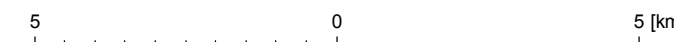


Förslag till ny distriktsindelning

maj 3, 2017



De distriktgränser som ligger utanför kartan har inte ändrats från nu gällande indelning.



1:125 000 (A3)

Beräkning av röstberättigade för reviderade valdistrikt

Röd markering: Nuvarande Värmdö-distrikt som varit föremål för revidering samt nya distrikt som skapats utifrån dessa distrikt.

Grå markering: Nuvarande Gustavsbergs-distrikt som varit föremål för revidering samt nya distrikt som skapats utifrån dessa distrikt.

Grön markering: Prognos (högalternativ) för antalet röstberättigade i förslag till valdistrikt vid valet 2018.

Valdistrikt 2014	Antal röstberättigade 2017-03-01 ¹	Förslag nytt namn/distrikt 2018	Personer 18 år och äldre 2017-04-12	Prognos ² 2017-12-31	Prognos 2018-12-31	Prognos 2019-12-31
	Nuvarande indelning		Beräkning av röstberättigade efter revidering			
Värmdö 1 Saltarö	1 233			1 245	1 268	1 284
Värmdö 2 Strömma	1 756	Värmdö 2 Strömma m.fl.	1 023	1 034	1 041	1 045
Värmdö 3 Ängsvik	1 688			1 701	1 720	1 729
Värmdö 4 Hemmesta	973			996	1009	1022
Värmdö 5 Vik	1 843	Värmdö 5 Vik	1 254	1267	1290	1322
Värmdö 6 Kopparmora	1 724			1 715	1 745	1 767
Värmdö 7 Haghulta Kolvik	1 090			1 144	1 191	1 244
		Värmdö 8 Herrviksnäs m.fl.	1 395	1396	1401	1405
Djurö 1 Vindö	917			916	910	907
Djurö 2 Djurö	971			975	979	983
Djurö 3 Stavsnäs	1 696			1 710	1 723	1 731
Ingarö 1 Lemshaga	1 324			1 338	1 414	1 478

¹ Valmyndighetens redovisning av antalet röstberättigade i kommunalval per den 1 mars 2017.

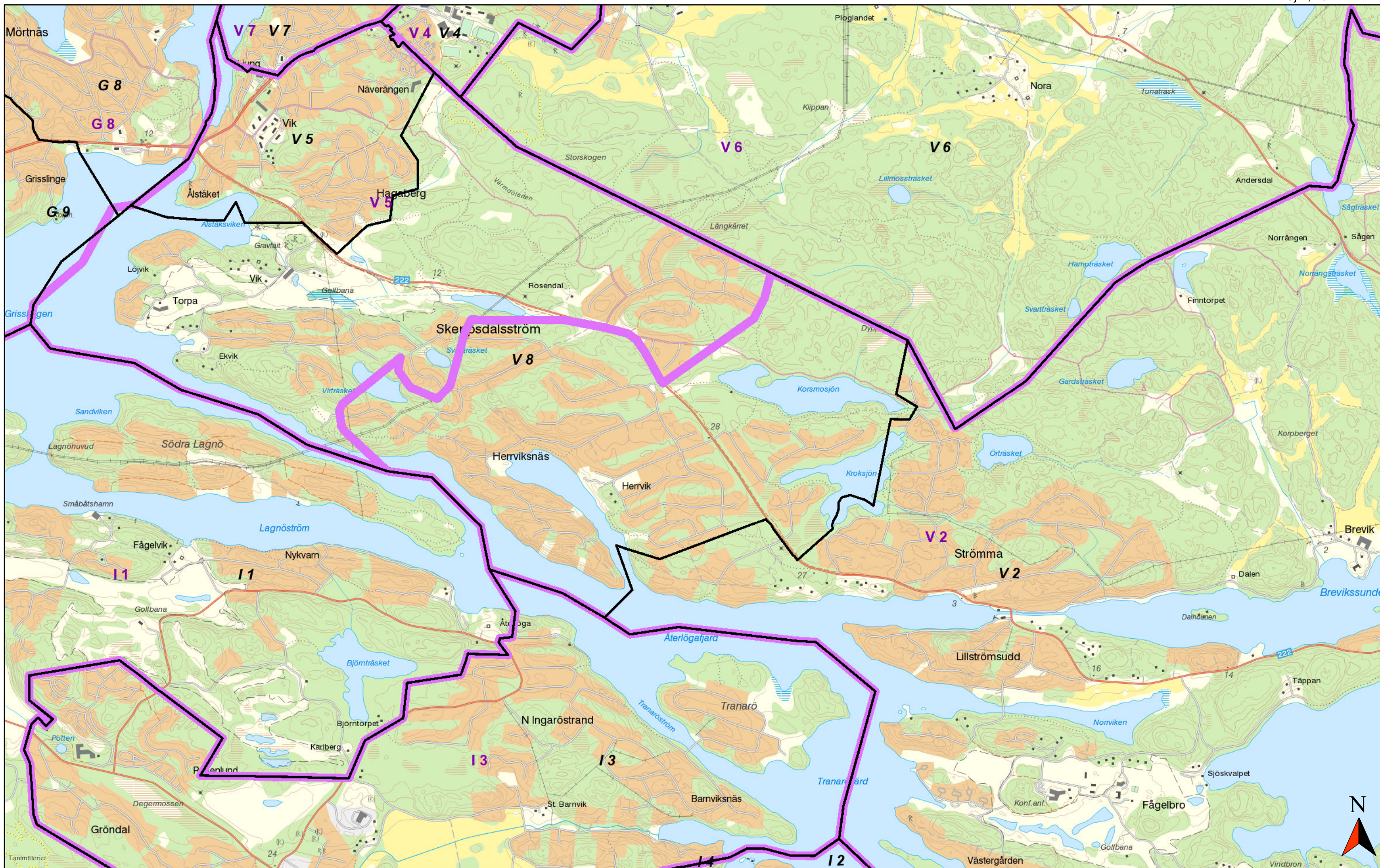
² Prognoser för 2017, 2018 och 2019 är baserad på kommunens befolkningsprognos från 2016. Innefattar personer som är 18 år och äldre. Siffrorna visar befolkningsprognosens höga alternativ.

Bilaga 3

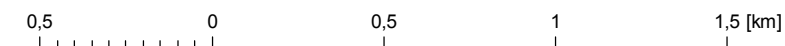
Ingarö 2 Säby Eknäs	1 339			1341	1345	1 349
Ingarö 3 Ingarö Strand	1 289			1 291	1 307	1 326
Ingarö 4 Klacknäset	1 367			1 371	1 395	1 438
Gustavsberg 1 Lugnet	1 603			1 606	1 607	1 609
Gustavsberg 2 Hästhagen	1 840	Gustavsberg 2 Hästhagen m.fl.	1 577	1 597	1 650	1 771
Gustavsberg 3 Munkmora	1 553			1 558	1 608	1 655
Gustavsberg 4 Höjdhagen	1 105	Gustavsberg 4 Höjdhagen m.fl.	1 065	1 074	1 102	1 132
Gustavsberg 5 Holmviksskog.Ösbydalen	1 469	Gustavsberg 5 Ösbydalen m.fl.	1 272	1 455	1 501	1 539
Gustavsberg 6 Ormingelandet	877			901	927	963
Gustavsberg 7 Farsta Slottsvik	2 206	Gustavsberg 7 Porlinskvarteren m.fl.	1 422	1650	1785	1903
Gustavsberg 8 Mölnvik Mörtnäs	1 511	Gustavsberg 8 Mörtnäs	1 177	1 201	1 267	1 294
		Gustavsberg 9 Mölnvik m.fl.	932	969	1007	1022
		Gustavsberg 10 Charlottendal m.fl.	971	1198	1305	1430

Justering av valdistrikt Värmdölandet.

maj 2, 2017



Lila markerar nuvarande distrikt. Svart markerar föreslagna justeringar. Nuvarande V5 och V2 minskas i storlek. Det nya distriktet V8 bildas mellan V2 och V5.

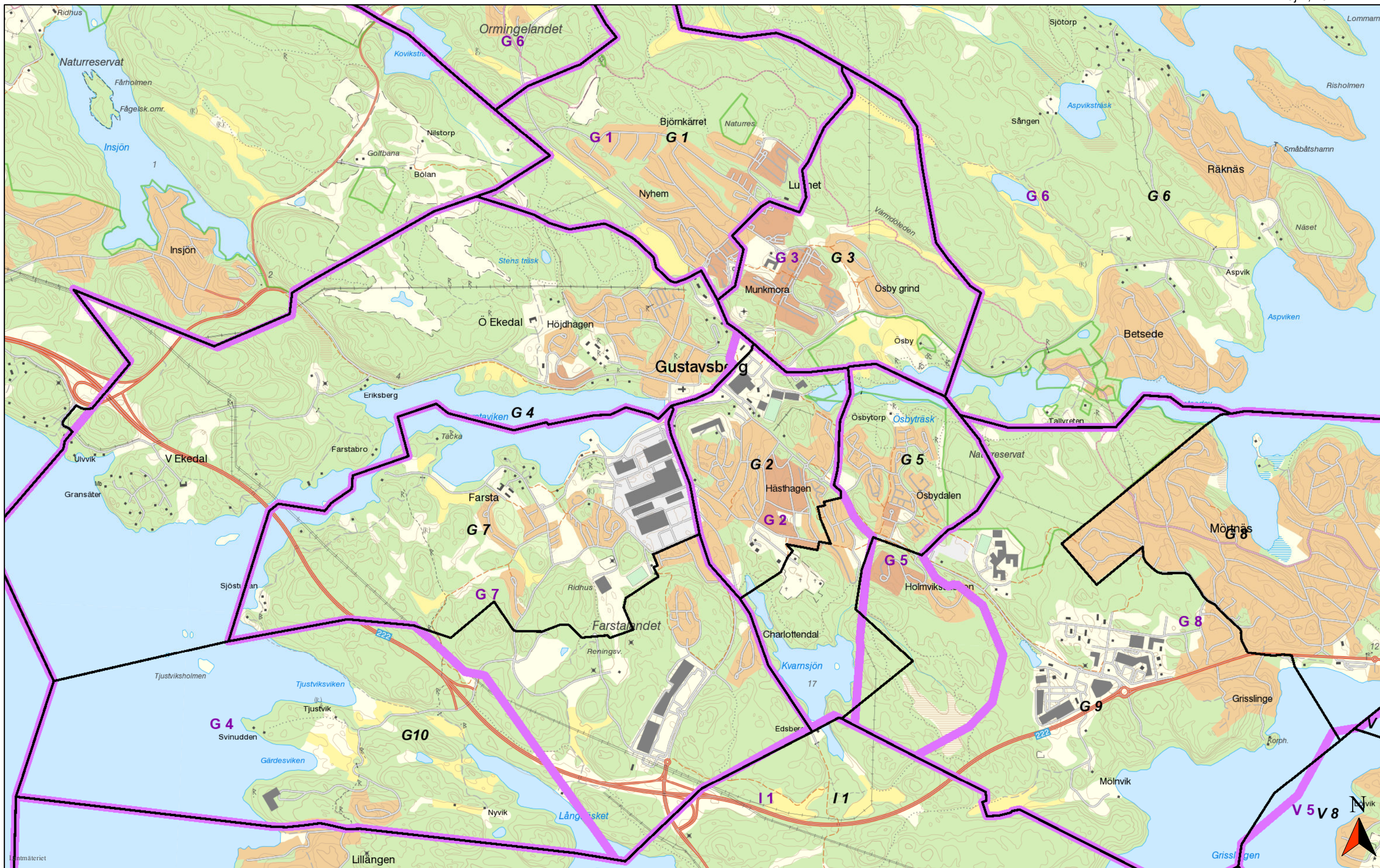


1:22 000 (A3)



Justering av valdistrikt Gustavsberg

maj 2, 2017



Lila markerar nuvarande distrikt. Svart markerar föreslagna justeringar. Det nya distriktet G9 utgörs av delar av nuvarande G8 och G5. Den nya distriktet G10 utgörs av delar av nuvarande G4 och G7. G2, G4, G7, G8 minskar i yta. G5 justeras västerut.



1:19 000 (A3)