

Utvärdering Second Chance School i Tyresö

2017-05-10



Karin Sundström
Staben

tyresö kommun



Innehållsförteckning

1	Utvärdering av Second Chance School	4
1.1	Sammanfattning	4
1.2	Inledning	4
1.3	Bakgrund	4
1.4	Vad är second chance school i Tyresö	6
1.5	Studier kring korttidsutbildades deltagande i vuxenutbildningen.....	8
1.6	Målgruppen utifrån internationellt, nationellt och lokalt perspektiv. 12	
1.7	Internationellt samarbete	14
1.8	Organisation och ekonomi.....	15
1.9	Elevgrupp – statistik och resultat.	18
1.10	Samordningsförbundet Östra Södertörn	25
1.11	Reflektioner och förslag.....	25
1.12	Förslag	28

1 Utvärdering av Second Chance School

1.1 Sammanfattning

Second Chance School (SCS) är en yrkesinriktad utbildning för ungdomar 17-24 år med oavslutade gymnasiestudier som har funnits i två år inom ramen för Tyresö gymnasium. Den startade som en pilotutbildning med finansiering av Samordningsförbundet Östra Södertörn. I denna utvärdering görs en redovisning av bakgrunden, Skolverkes underlag om insatser för kortutbildade och hur SCS arbetar, en jämförelse med målgruppen i Europa samt hur det ser ut i Sverige. Vidare ges en redovisning av organisering och ekonomi samt elevgruppens bakgrund, sammansättning och resultat. Avslutningsvis lämnas några reflektioner och förslag. Förslaget är att verksamheten fortsätter, men utvärderas igen om två år samt att SCS organiseras inom Tyresö gymnasium med en egen budget och finansieras med programpeng.

1.2 Inledning

Second chance school, en yrkesinriktad utbildning för ungdomar 17-24 år med oavslutade gymnasiestudier har funnits i snart två år. Den startade som en pilotutbildning med finansiering från Samordningsförbundet Östra Södertörn. Organisatoriskt ligger verksamheten under Tyresö gymnasium med ett nära samarbete med vuxenutbildningen. Förvaltningschefen har gett förvaltningen i uppdrag att genomföra en utvärdering av Second chance school. Frågor att ta ställning till är hur resultatet för deltagarna ser ut, var second chance school ska organiseras och hur finansieringen ska se ut.

Information har inhämtats från verksamhetsledare på Second chance school, Ung i Tyresö, Samordningsförbundet Östra Södertörn, gymnasie- och vuxenutbildningschef tillika tidigare rektor på vuxenutbildningen, rektor på Tyresö gymnasium och rektor och biträdande rektor på vuxenutbildningen.

1.3 Bakgrund

Second chance school i Tyresö startade genom projektet *Skolpiloten i Tyresö* som finansierades av Samordningsförbunden Östra Södertörn, höstterminen 2015 och vårterminen 2016 med en förlängning höstterminen 2016. Finansieringen utgjorde drygt en miljon kronor.

Utvecklingsförvaltningen i Tyresö ville i samverkan med Samordningsförbundet Östra Södertörn erbjuda en pilotutbildning genom skraddarsydda och individanpassade lärlingsutbildningar för målgruppen inom området gymnasiala utbildningar.

Syftet var att utveckla en kort yrkesanpassad utbildning som kunde leda till arbete för unga 16-24 år som inte klarat av gymnasiet och dess ordinarie yrkesintroduktionsutbildningar. Den första utbildningen med cirka 15 elever planerades att starta läsåret 15/16.

Utbildningens upplägg influerades av Tyresö Komvux erfarenheter av skraddarsydda gymnasiala yrkesutbildningar i lärlingsform, av Tyresö kommuns arbetsmarknadsenhet och dess arbete i KomAn-projektet för personer med funktionsnedsättningar samt av Second Chance School i Norrköping.

Rekryteringen planerades att ske genom befintliga ungdomsinsatser. Vid ansökan till utbildningen skulle ungdomen ha ett yrkesval som hen siktade på men målet kunde ändras under introduktionsperioden. En antagningsprocess skulle ske genom samtal och intervju med den sökande där både studie- och yrkesvägledare från skolan och aktuell ungdomsinsats skulle delta. En bedömning skulle göras av ungdomens möjligheter samt vilja att tillgodogöra sig utbildningen och elevens förkunskaper skulle också kartläggas. Samtliga elever planerades att bli inskrivna i någon av befintliga ungdomsinsatser för kontinuerlig coaching och uppföljning. En utbildningsplan med aktuella introduktionskurser och yrkesämnen samt eventuella valfria kompletterande ämnen fördes in på eleven. Detta skulle göra det möjligt för eleven att CSN-finansiera utbildningstiden.

Utbildningen planerades att ske på dagtid, heltid och varva klassrumsstudier och studiebesök med arbetsförlagt lärande. Utbildningen inleddes med självstärkande moment och lära-känna-varandra övningar samt en förberedande ”inför arbetsplatsförlagt lärande-kurs”. En individuell studieplan upprättades mot det uppsatta yrkesmålet. Under hela utbildningstiden gavs stöd i form av livskunskap som innehöll moment och kurser för att nå yrkesmålet. Dels i former av orienteringskurser kring att sköta sin ekonomi eller vad det innebär att vara en samhällsmedlem, dels kurser efter behov i svenska, engelska och matematik.

Arbetsplatsförlagt lärande planerades att ske drygt 3 dagar per vecka efter introduktionsperioden, som skulle pågå under 2-4 veckor. Lärandet på arbetsplatserna planerades att ske med hjälp av en handledare och en yrkeslärare för att stämma av momenten mot yrkesämnets kursmål. Praktiksamordnaren skulle stötta eleven och arbetsplatsen kring elevens sociala situation.

Mål för eleven var att hen ska bli anställningsbar inom ett yrke, öka sin självkännet, stärka sitt självförtroende, blivit medveten om vikten av att hålla en hälsosam livsstil samt utveckla en social kompetens som förberedelse inför yrkeslivet.

Förändringar jämfört med upplägget

Några förändringar i det tänkta upplägget har gjorts under resans gång och har stämts av i styrgruppen. Det visade sig att målgruppen ungdomar som varken studerar eller arbetar är i behov av en längre insats för att ungdomarna ska bli anställningsbara på arbetsmarknaden.

Åldern är ungdomar mellan 17 och 24 år, då många elever och deras nätverk kan känna vid avslutningen i årskurs 9 att gymnasiets utbildningar (både nationella och introduktionsprogram) inte skulle fungera för dem. Vidare anses det viktigt att ungdomen först börjar inom det ordinarie utbildningssystemet främst gymnasieskolans introduktionsprogram. Erfarenhetsmässigt vet vi att mycket kan hända dels över tiden (sommarlovet), dels med byte av miljö samt genom att möta nya relationsskapande lärare.

Styrgruppen beslutade vidare att SCS skulle ha två intag per år, ett på hösten och ett på våren (september/januari) samt att gruppens storlek vid varje intag skulle vara 10 ungdomar.

Rekryteringar har skett via kommunens insatser. SCS och Ung i Tyresö har arbetat upp rutiner för att samarbeta kring ungdomar som kan vara aktuella för SCS. Under senare delen av 2016 har även samarbetet byggts upp med personal som arbetar med det kommunala aktivitetsansvaret för att finna ungdomar där och motivera dem till utbildning på SCS.

Cirka hälften av ungdomarna som börjat på SCS har dock funnit utbildningen via sociala medier och annan marknadsföring så som artiklar, radioprogram och informationsbroschyrer. Många har även hört talas om SCS av andra.

1.4 Vad är second chance school i Tyresö

Second Chance School är en yrkesutbildning som är individuellt utformad efter varje ungdom.

I augusti 2015 startade Second Chance School sin verksamhet för ungdomar mellan 17 och 24 år. Utbildningen är individuellt utformad, vilket innebär att ungdomen under 40 veckor (ett läsår) går ut och gör APL, ett arbetsplatsförlagt lärande på en arbetsplats, för att med handledning lära sig ett yrke. Det arbetsplatsförlagda lärandet kompletteras med att ungdomen en till två dagar per vecka läser teori, kopplad till yrket, på Second Chance School.

Till Second Chance School söker sig många ungdomar som har olika bakgrund när det gäller skola och arbetsliv. Av olika anledningar har man inte fullföljt sina gymnasiestudier och ibland inte heller uppnått fullständiga betyg från sin tid i grundskolan. Ett nära samarbete sker med Ung i Tyresö som arbetar med unga 16-24 år som behöver hjälp med att komma vidare till arbete eller studier samt

ansvarig för det kommunala aktivitetsansvaret för ungdomar utan avslutad gymnasieutbildning 16-20 år.

Intagningsarbetet på Second Chance School består av att ungdom, vårdnadshavare och/eller andra personer i ungdomens nätverk kontaktar skolan och ungdomen blir kallad till ett första informationsmöte och får där lyssna till hur Second Chance School arbetar. Ungdomen får ta del av exempel på hur dagar kan se ut och hur skolan tänker om verksamheten. Känner ungdomen att det här låter mer intressant kontaktar hen skolan igen och blir kallad till ett andra möten för en kortare intervju där personalen frågar ungdomen om nuläget och framtidsplaner. Om Second Chance School efter det mötet fortfarande låter som en utbildning som kan passa kontaktar ungdomen åter SCS och får en ny tid för en djupintervju. Djupintervjun är ett samtal och kartläggning om skolhistorik, erfarenhet från arbetsmarknad, motivation och annat som ger information för att kunna skapa en unik utbildning som utgår från varje enskild ungdom.

Vid beslut om att ungdomen erbjuds plats så påbörjas utbildningen med en fem veckor lång orienteringskurs, förlagd i Second Chance Schools lokaler på Tyresö gymnasium. Syftet med orienteringskursen är att få branschkunskap, förberedas på att bli arbetstagare, få utvecklas som människa och få nya kunskaper inom områden som privatekonomi, service och bemötande, hälsa och mående och psykologi. En stor del av orienteringskursen handlar om att vara en del av en grupp som är trygg och som stöttar varandra, och har det bra tillsammans. Elever i gymnasieåldern skrivs in på introduktionsprogrammet yrkesintroduktion och studerande över 20 år skrivs in på vuxenutbildningens lärlingsutbildning.

Under orienteringskursen har ungdomarna fått stöd i att formulera mål med det arbetsplatsförlagda lärandet och två APL (arbetsplatsförlagt lärande)-coacher har funnit arbetsplatser med handledare, tänkta att passa den enskilde ungdomen. Under den första delen av utbildningen är eleven på sin APL-plats tre dagar per vecka och på SCS två dagar i veckan. Eleverna studerar gymnasiala kurser i olika yrkesämnen. Dessa kan SCS erbjuda i samarbete med Tyresö gymnasium och vuxenutbildningen av legitimerade lärare. Många yrkesprogram och kurser erbjuds inom den ordinarie utbildningen och kan därför erbjudas elever inom SCS. Lärlingsutbildningen. Under den andra och sista delen är eleven på sin APL-plats fyra dagar per vecka och på SCS en dag per vecka. Till APL-platsen kommer ungdomens APL-coach för att genomföra trepartssamtal, för att på så sätt lyssna till både ungdomens samt arbetsplatsens tankar om nuläget och framtiden.

Efter avslutad utbildning får ungdomen ett utbildningsbevis samt utdrag av kurser hen läst under sin utbildningstid.

1.5 Studier kring korttidsutbildades deltagande i vuxenutbildningen.

Skolverket har tagit fram ett material som riktar sig till de som arbetar med grundläggande nivåerna inom kommunal vuxenutbildning (komvux), särskild utbildning för vuxna (särsvux) samt utbildning i svenska för invandrare (sfi). Materialet innehåller tips och råd för hur man kan utveckla befintliga metoder i arbetet med rekrytering och uppsökande verksamhet.¹

Skolverket har lett ett EU-finansierat projekt inom området vuxenutbildning. Syftet har varit att utveckla arbetet med att rekrytera deltagare. Syftet med projektet har vidare varit att deltagande verksamheter ska utveckla sitt arbete med att rekrytera och motivera de som har kort tidigare utbildning att delta i vuxenutbildningen. Genom att dela erfarenheter och tankar med varandra har deltagarna kommit fram till tips och råd för hur detta utvecklingsarbete kan ske och vad som är viktigt att tänka på i mötet med vuxna som behöver stärka sina basfärdigheter.

Nedan lämnas en redovisning över vad projektet kommit fram till som viktiga slutsatser markerat med kursiv stil samt kommentarer om hur second chance school arbetar.

Kunskaper och tidig kartläggning

Att kartlägga elevens utbildnings- och arbetslivserfarenhet på ett tidigt stadium underlättar arbetet med att ge eleven en individuell studieplan med ett relevant innehåll. En särskild kartläggning för läs- och skrivförmåga kan, enligt Skolverkets rapport, behövas för att se elevens eventuella behov av stöd. Att erbjuda modersmålsstöd kan gynna språkutvecklingen och för eleven kan ett stöd leda till att studierna underlättas.

Second chance school arbetar med tidig kartläggning genom intagningsarbetet som fyller två syften. Det ena är att tidigt, innan utbildningen startar, kartlägga elevens utbildnings- och arbetslivserfarenhet, men att kartlägga behovet av stöd utifrån ett psykosocialt perspektiv. I kartläggningen tillfrågas även eleven om läs- och skrivförmåga, neuropsykiatriska samt psykiska diagnoser och eleven får ta ställning till och samtala kring olika förmågor som har anknytning till både utbildning och arbetsliv.

Intagningsprocessen sker i tre delar för att respektera ungdomen (och vårdnadshavares) integritet. Vid första mötet är tyngdpunkten på att personalen

¹ https://www.skolverket.se/om-skolverket/publikationer/visa-enskild-publikation?_xurl=http%3A%2F%2Fwww5.skolverket.se%2Fwtpub%2Fws%2Fskolbok%2Fwpubext%2Ftrycksak%2FRecord%3Fk%3D3314

från SCS berättar och beskriver verksamheten, exemplifierar orienteringskurs samt APL, det arbetsplatsförlagda lärandet. Efter mötet får ungdomen gå hem och fundera om hen är fortsatt intresserad och efter det kontakta personalen för ett andra möte. Det tillfället kallar Second Chance School för en ytintervju, det vill säga att personalen kan ställa frågor men av mer lättsam karaktär, såsom målbild, jobberfarenheter, utbildningar som eleven påbörjat. Efter det andra mötet får ungdomen åter gå hem och fundera. Och om hen är fortsatt intresserad efter det så kontaktar ungdomen SCS för en djupintervju. Det är en intervju som berör både tidigare arbetslivserfarenhet, förmågor som används i arbetslivet, tidigare skolhistorik, psykisk hälsa, behov av stöd, inlärningsituationer, stöd som ungdomen har och nätverkskontakter som ungdomen önskar att SCS ska samarbeta med.

Intervjufrågorna har sin bas i ADAD (Adolescent Drug Abuse Diagnosis), som är en bedömningsmetod för unga missbrukare och unga med social problematik. Instrumentet som bygger på en intervju har utvecklats i USA i slutet av 1980-talet i USA av Alfred Friedman och Arlene Utada (1989). Metoden kan användas i utredningsarbete, vid behandlingsplanering och för uppföljning och utvärdering. ADAD består av ett antal frågor som rör nio livsområden där Second Chance School använder sig främst av livsområdena Administrativ information, Skola och Arbete. Men en del frågor kan även gå under rubrikerna Fritid och vänner, Fysisk hälsa, Psykisk hälsa, Brottslighet, Alkohol och Narkotika. Djupintervjun brukar ta cirka 90 minuter att genomföra.

Normer och värden

Enligt Skolverket är ett respektfullt bemötande en av de viktigaste aspekterna i mötet med korttidsutbildade. Det är därför viktigt att personalen får utbildning i bemötande i vidare mening än enbart utifrån det pedagogiska uppdraget och läraruppdraget. Att skapa en organisation som erbjuder insatser där eleven bor är ett sätt att minska avbrott och att erbjuda en lugn studiemiljö kan vara en förutsättning för studieframgång.

De tre intervjutillfällen som Second chance school erbjuder ungdomen syftar till att bygga relation med ungdomen och att på så sätt öka ungdomens tillit till vuxna. Men de syftar även till att i ett tidigt skede ge eleven en bild och en känsla av att bara hen kan styra sitt liv, och genom att lära sig att formulera tidigare erfarenheter samt behov av stöd, kan hen lyckas med Second Chance School. Vikten av att personalen som arbetar på Second Chance School har kompetensen och erfarenheten att möta denna heterogena målgrupp, både vad gäller bakgrund, behov, ålder och tidigare skol- och arbetslivserfarenhet är stor. Personalen som arbetar med ungdomarna på SCS har alla erfarenhet av att arbeta med unga vuxna med psykosociala svårigheter. Flera har även utbildningar och/eller inom neuropsykiatriska funktionsnedsättningar, missbruk, specialpedagogik och psykisk ohälsa. Personalen har även aktivt valt

att söka anställning/del av tjänst på SCS, vilket är en förutsättning för att bemötande, relationer och en framgångsrik studiemiljö kan skapas.

För att kunna stötta eleven i utbildningen, i skolan samt på arbetsplats, kräver det att personalen byggt relation med ungdomen samt att denne har tillit till personalen. Utifrån det har vi byggt upp en orienteringskurs på fem veckor där all personal arbetar utifrån olika ämnen med elevgruppen.

Elevernas ansvar och inflytande

Öppna lärmiljöer, där lärare finns tillgängliga för att ge stöd utanför den schemalagda undervisningen kan vara ett sätt att använda resurser effektivt och möta elevernas skiftande behov. Att följa varje elevs utveckling i början av studierna och ge stöd till de som identifieras vara i behov av stöd är ett sätt att minska risken för avhopp. Insatser och aktiviteter på ett tidigt stadium parallellt utifrån individens behov minskar risken för avhopp.

Second Chance School har ett hemklassrum som är möblerad och indelad som olika ”rum” som fyller olika syften beroende på aktiviteten som sker. Det finns konferensbord för att uppmana och stimulera till grupparbete, gruppsamtal och planering av gruppaktiviteter. Det finns en soffgrupp där man kan samlas på morgonen som start på dagen, vid rasterna samt om man ska arbeta enskilt. Det finns även en ”traditionell” skolmiljö med bänkar, whiteboard och projektor. Till Second Chance Schools lokaler finns även ett mindre grupprum i anslutning till hemklassrummet. Där har personalen enskilda samtal och möten. Men även en mindre grupp elever kan ha undervisning där medan en annan kan ha pågående undervisning i hemklassrummet. Klassrummet är öppet för eleverna när de vill, och de ansvarar för att rummet blir låst om de är sist ut från det.

Utbildningsval – arbete och samhällsliv

Att erbjuda prova på- utbildningar eller introduktionsutbildningar är en framgångsfaktor. En orienteringskurs med inriktning på studieteknik kan vara bra.

Orienteringskursen på Second chance School handlar till stor del om att förbereda ungdomarna inför det arbetsplatsförlagda lärandet, men även att bredda ungdomarnas kunskaper om arbetsmarknaden, yrkesbranscher och arbetsmiljö. De får på olika sätt lära sig mer om detta, bl.a. genom möten och intervjuer med yrkeslärare från Tyresö gymnasium samt C3L, Centrum för Livslångt Lärande. De får göra interaktiva tester och kurser om yrkesval och arbetsmiljö, de samtalar och diskuterar förmågor och egenskaper som branscherna önskar av arbetstagarna. Ungdomarna skriver CV och personligt brev och när behov finns får de en kortare och tidsbegränsad period då de är ute och arbetar inom ett visst yrke.

Bedömning och betyg

Korttidsutbildade elever bör få sin reella kompetens kartlagd på ett tidigt stadium.

Många ungdomar beskriver Second Chance School som utanför ramarna, trots att ungdomarna läser samma kurser med samma givna ramar som andra elever. Men kursupplägget ser lite annorlunda ut. Eleverna går ut på sitt arbetsplatsförlagda lärande, APL, får lära sig praktiskt vad som krävs, hur man gör, varför man gör det, begrepp, historik som exempel på innehåll. Sedan kommer eleven in och använder sig av sina nya kunskaper i praktiken för att ta till sig och fördjupa sig i de teoretiska kunskaperna. Beroende på kurs samt yrke så ser examinationsformerna olika ut.

Under tiden för APL sker regelbundna trepartssamtal mellan elev, APL-coach samt APL-handledare på arbetsplatsen. Där går man igenom nuläget och framtidsmål men även tre olika bedömningar:

- Förmågor och kunskaper som arbetsmarknaden kräver av arbetstagaren, så som att passa tider, ta initiativ, fråga
- Förmågor och kunskaper som APL-handledaren anser är viktiga för en framtida arbetstagare att ha/kunna.
- Kunskapskraven för kursen/kurserna eleven studerar.

Samverkan

Skolverket för fram andra förslag för att motivera korttidsutbildade att delta i vuxenutbildningen. Det kan vara att få till stånd ett närmare samarbete mellan olika förvaltningar med elevens behov som utgångspunkt. Det kan vara personer som får en roll som brobyggare mellan olika förvaltningar med elevens behov som utgångspunkt. Det kan också vara bra att samarbeta med Arbetsförmedlingen, arbetsmarknadsförvaltningen och sociala myndigheter för att identifiera unga vuxna i behov av utbildning. Det kan vara bra att föra statistik över avbrott och skälen till dessa.

I Tyresö kommun sker samverkan mellan olika förvaltningar i kommunen sker bl.a. genom styrgrupp och arbetsgrupp. En styrgrupp har bildats med ordföranden i både gymnasie- och arbetsmarknadsnämnd och socialnämnd, gymnasie- och vuxenutbildningschef, rektor från Tyresö gymnasium och biträdande rektor för vuxenutbildningen, utvecklingsförvaltningens förvaltningschef samt utvecklingsledare för Second Chance School. Ett samarbete sker också med andra styrgrupper för liknande verksamheter där Arbetsförmedlen finns representerad.

Det finns också en arbetsgrupp bestående av APL-coacher från Second Chance School, representant från Tyresö gymnasiums elevhälsoteam, representant från Ung i Tyresö, studie- och yrkesvägledare på vuxenutbildningen samt personal som arbetar med det kommunala aktivitetsansvaret.

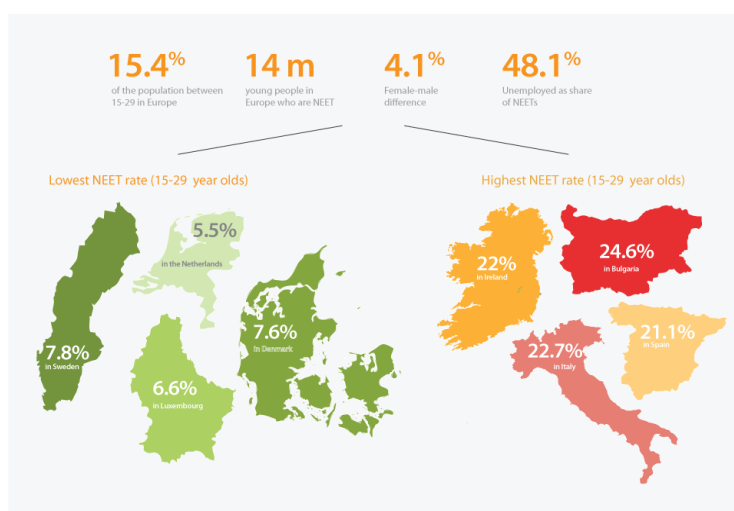
1.6 Målgruppen utifrån internationellt, nationellt och lokalt perspektiv.

Internationellt perspektiv

NEET:s är begreppet för att beskriva unga människor som inte är inskrivna i någon form av anställning, utbildning eller fortbildning. (NEETs – young people not in Employment, Education or Training) Definitionen är att NEET:arna är unga människor mellan 15 och 29 år, gruppen är heterogen och olikheterna behöver tänkas in när man bygger upp verksamheter med mål att återinföra NEET:arna till arbetsmarknad eller utbildning.²

I riskzonen för att bli en NEET är de korttidsutbildade som har en tre gånger så hög risk jämfört med de med gymnasieutbildning. Risken är 70 % högre för de unga människor som har invandrarbakgrund jämfört med de inrikes födda. Även unga med funktionsvariationer eller sjukdomstillstånd har en hög riskfaktor.

Hur många NEETs finns i Europa? 2011 fanns 14 miljoner unga människor under 30 år som inte hade anställning, deltog i någon utbildningsform eller träning i Europa. Siffrorna varierar från 5,5 procent NEETs i åldrarna 15-24 år i Nederländerna upp till 22,7 procent i Italien.

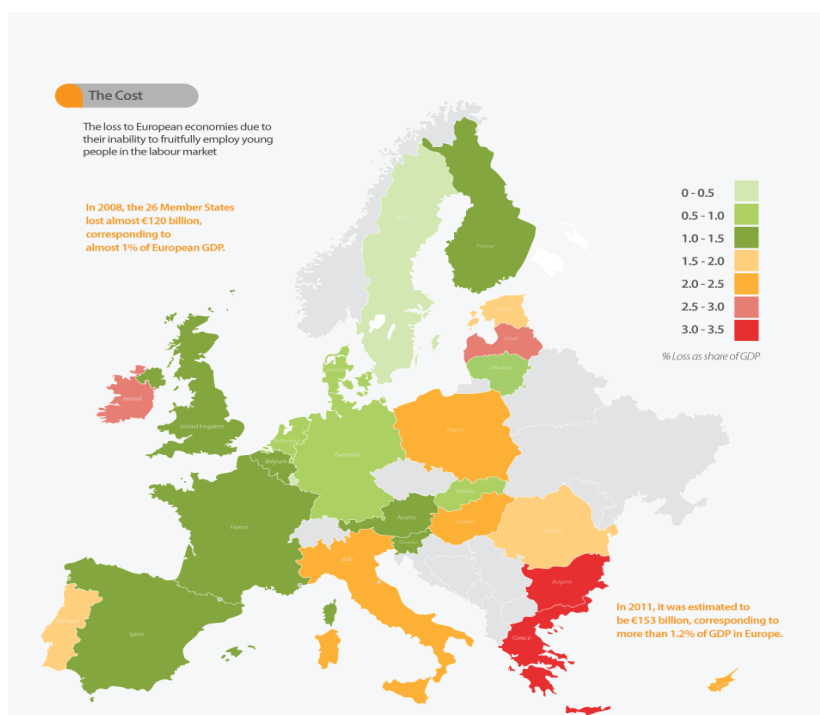


² <https://www.eurofound.europa.eu/young-people-and-neets-1>

The European Foundation for the Improvement of Living and Working Conditions (Eurofound) startade 1975 för att bidra till planeringen och konstruerandet av bättre levnads- och arbetsvillkor.

Källa; Se även "Arbetslöshet och utanförskap bland unga i Europa" En makroekonomisk studie av NEET, av Monika Hjets Löfmark och Jonas Eriksson (2014:1)

Vad kostar NEET:arna samhället?



De ekonomiska kostnaderna av att inte integrera NEET:arna uppskattas till över 150 miljarder Euros eller 1,2 procent av BNP. En del länder, som Bulgarien, Cypern, Grekland, Ungern, Irland, Italien, Lettland och Polen betalar 2 procent eller mer av BNP.

Unga människor som inte är i anställning, i utbildning eller någon form av träning löper större risk att alienera sig från samhället och politiken. De har en lägre nivå vad gäller intresse och engagemang i politiska frågor och även i tillit. Det finns länder som Spanien, där NEET:arna är mer politiskt engagerade även om de inte identifierar sig med huvudpolitiken.

EU:s medlemsländer har provat ett antal åtgärder för att förhindra unga människor att bli NEET och för att återinföra de som är NEET:ar. I synnerhet, har ett starkt engagemang med arbetsgivare och deras representanter, behövts för åtgärder som fokuserar på att främja och utveckla förmånstagares anställningsbarhet.

Framgångsrik politik är innovativ. Den introducerar nya vägar att nå målgrupperna, där uppsökande aktiviteter formar en viktig del i försöket att engagera ungdomar i utanförskap, medan motiverande marknadsföringskampanjer kan komma till nytta i kontexten av en arbetsförmedling mot unga.

Nationella och lokala siffror

Temagruppen unga i arbetslivet redovisar statistik över gruppen. Statistiken är hämtad från olika register hos till exempel SCB och Försäkringskassan.

De senaste uppgifterna är från 2014.³ Vi kan konstatera att Tyresö totalt sett ligger ungefär i nivå med Stockholms län och riket.

16-24 år	Tyresö andel	Stockholms län	Riket	Haninge	Nynäshamn
Kvinnor-inrikes född	5,4 %	5,2 %	5,6 %	7,1 %	10,0 %
Kvinnor-utrikesfödd	16,3 %	15,7 %	16,5 %	15,0 %	15,4 %
Män- inrikes född	7,3 %	6,5 %	6,6 %	7,5 %	8,0 %
Män-utrikesfödd	15,1 %	14,3 %	14,0 %	13,0 %	16,3 %
Totalt	7,3 %	7,4 %	7,5 %	8,5 %	9,9 %

Alla kommuner rapporterar två gånger om året till SCB om ungdomar 16-20 år som inte går i gymnasieskolans nationella program eller avslutat en gymnasieutbildning. Enligt uppgifter den 24 mars finns 334 på listan. 134 går på ett introduktionsprogram, 23 har en pågående eller planerad åtgärd, 35 studerar i annan skolform och 142 har ingen eller okänd sysselsättning.

1.7 Internationellt samarbete

Tyresö kommun ansökte 2015 om att delta i det europeiska nätverket E2C för Second chance skolor inom EU.⁴

Second Chance School i Tyresö är sedan 2015 medlemmar av det europeiska nätverket E2C Europe samt det nordiska nätverket N2C. Via ”Teaching and Learning: towards the learning society.” (1995), så lanserade den europeiska kommissionen Second Chance- skolornas pilotprojekt 1997.

Pilotprojektets huvudmål var att erbjuda utbildning och träning till ungdomar som saknade de kunskaper och den behörighet som var och är nödvändiga för att kunna bli anställd eller att kunna tillgodogöra sig traditionell träning och utbildning och fram till 2002 hade projektet pilotstatus.

³ Temagruppen unga i arbetslivet, UVAS- statistik

⁴ <http://www.e2c-europe.org/> The European Network for activities for Second Chance Schools.
<http://www.secondchanceeducation.eu/> The European learning platform for teachers.

Samarbetet mellan skolorna i E2C är stort. Alla skolor vänder sig till unga människor som riskerar en framtid i ett utanförskap i samhället och nätverket möjliggör utbyte mellan skolorna. 1998 tog staden Marseille initiativet att starta en förening som skulle fortsätta arbetet i nätverket för att dela erfarenheter mellan skolorna och kommunerna/städerna som deltar. 1999 offentliggjordes att föreningen är satt till Heerlen i Nederländerna. Ordförande är för tillfället staden Matosinhos i Portugal och för sekretariatet ansvarar EURICON.

N2C är idag det enda europeiska nätverk som enbart arbetar med Second Chance Education. Nätverket arbetar för att etablera specialprogram för ungdomar som lämnat ordinarie utbildningar utan att fullföljt dessa. Målet är att öppna nya dörrar för ungdomarna att hitta arbete och vägar till självständighet. Europeiska kommissionen bjuder in experter från E2C till olika arbetsgrupper och utfrågningar.

Second Chance School finns i Spanien, Frankrike, Tyskland, Rumänien, England, Portugal, Irland, Sverige, Tjeckien, Bulgarien, Italien, Polen, Danmark, Nederländerna och Ungern.

Det nordiska nätverket, N2C består av Second Chance School från Norrköping, Linköping, Tyresö, Malmö samt två skolor i Köpenhamn.

1.8 Organisation och ekonomi

Organisation

Second chance school är organiserad under Tyresö gymnasium.

En styrgrupp har bildats med ordföranden från både gymnasie- och arbetsmarknadsnämnd och socialnämnen. I styrgruppen ingår vidare gymnasie- och vuxenutbildningschef, rektor från Tyresö gymnasium, biträdande rektor från vuxenutbildningen, utvecklingsförvaltningens förvaltningschef samt utvecklingsledare för Second Chance School.

Det finns också en arbetsgrupp bestående av APL-coacher från Second Chance School, representant från Tyresö gymnasiums elevhälsoteam, representant från Ung i Tyresö, studie- och yrkesvägledare på vuxenutbildningen samt personal som arbetar med det kommunala aktivitetsansvaret. Cirka 3 gånger per termin träffas styrgruppen och även arbetsgruppen har regelbundna möten.

Cirka 3 gånger per termin träffas utvecklingsledaren personal från Ung i Tyresö.

APL-coach deltar i Lärlingsmöten, cirka tre gånger per termin med personal från Tyresö gymnasium samt C3L.

Utvecklingsledaren på Second Chance School deltar i nätverksmöten, PPE-möte, på Tyresö gymnasium.

Ekonomi

På second chance school arbetar utvecklingsledare (en tjänst), två praktiksamordnare (40 procent av tjänst vardera), lärare (20 procent av tjänst) samt flera yrkeslärare uppgående till ca 40 procent av en tjänst.

Samordningsförbundet Östra Södertörn har finansierat second chance school ht 2015 t.o.m. ht 2016 med drygt en miljon kronor. Vårterminen 2017 har ingen extern finansiering skett.

Eleverna upp till 20 år har skrivits in på Tyresö gymnasium, yrkesintroduktion och fått en skolpeng för dessa har det betalats ut, 87 304 kr/ år. Elever över 20 år har skrivits in på komvux och vuxlärling och 50 000 kronor per elev har betalats från C3L till Tyresö gymnasium. Tyresö kommun har ett avtal med Haninge om betalning för vuxlärling på 70 000 kronor. Ett tilläggsbelopp på 332 000 kr har också betalats ut.

Nedan redovisas vilka intäkter och kostnader Second Chance School har idag.

Intäkter enligt nuvarande modell

Vux	50 000 (per elev och läsår)
Gy	87 304 (per elev och läsår)

Elevantal	2017
	Elevantal ⁵
Vux-elever	9
Gy-elever	19
Summa	28

Elevintäkter	2017
	Elevintäkter
Vux-elever	300 000
Gy-elever	1 091 300
Summa	1 391 300

	Tilläggsbelopp
Tilläggsbelopp	332 000
	1 723 300 Summa intäkter

⁵ 28 är antalet elever som gått på Second chance school under ett år och omfattar tre elevgrupper. Samtidigt går två elevgrupper 18 elever.

Direkta Elevkostnader	Elevkostnad/år
Läromedel*	12 500
Skolmat 44 v (Tyg 25 kr APL 33,5)*	80 438
Busskort gy-elever vt 17 ex moms *	
Busskort gy-elever ht 17 ex moms *	19 606
Elevhälsa per läsår*	16 125
APL (skor, skyddskläder, verktyg):	285 000
	413 669

* enbart gy-elever

Personalkostnader	Personal/år
Lärare 1-Utvecklingsledare (1,0) ⁶	750 960
Praktksamordnare (0,4)	255 360
Praktksamordnare (0,4)	255 360
Lärare (0,2)	141 120
APL/Yrkeslärare (0,5)	331 992
APL-besök, bilkostnader mm	13 000
Fortbildning	2 500
	1 750 292

Lokalkostnad	Hyra/år
Lokalhyra inkl. städ	108 900

E2C-kostnader	
Internationella utbyten	
- Youth summit och General assembly	30 000
- Nordiska utbyten och resor *	10 000
	40 000

* Medel söks även från Nordplus o EU

Summa särkostnader	Summa helår
	2 312 861 Summa särkostnader

Täckningsbidrag 1	-589 561	TB 1
Samkostnader		
OH-admin/vkm etc.	450 000	Samkostnader
Täckningsbidrag 2	-1 039 561	Resultat

⁶ Andel av tjänst.

Enligt redovisningen ovan ser vi att verksamheten går med ett underskott på cirka 1 miljon kronor.

Deltagaravgift till E2C 2 300 euro per år och är en kommunavgift som finansieras centralt.

1.9 Elevgrupp – statistik och resultat.

Second chance school tar in en elevgrupp varje termin och elevgruppen går två terminer. Man arbetar alltså med två grupper samtidigt. Som redovisats ovan påbörjas utbildningen med en fem veckor lång orienteringskurs innan eleven påbörjar APL (arbetsplatsförlagt lärande).

Elever 17-20 år skrivs in på yrkesintroduktion på Tyresö gymnasium och elever över 20 år skrivs in på vuxlärling på komvux.

SCS har haft fyra intag. Två elevgrupper har avslutat studierna och två elevgrupper är pågående.

Antal inskrivna fördelat på kön och gymnasiet/komvux

	Kvinna	Man	Totalt
Gymnasiet	13	4	17
Komvux	7	8	15
Totalt	20	12	32

Antal inskrivna fördelat på elevgrupper

	Gymnasiet	Komvux	Totalt
Elevgrupp 1	3	4	7
Elevgrupp 2	3	4	7
Elevgrupp 3	6	4	10
Elevgrupp 4	5	3	8
Totalt	17	15	32

Fördelning på kön och elevgrupp

	Elevgr. 1	Elevgr. 2	Elevgr. 3	Elevgr. 4	Totalt
Kvinna	4	1	9	6	20
Man	3	6	1	2	12
Totalt	7	7	10	8	32

Två elever har kommit från Haninge, resten från Tyresö. Alla deltagarna i second chance school har gått i det svenska skolsystemet. Ingen är nyanländ.

Vad gör eleverna efter avslutade studier på second chance school

	Elevgr. 1	Elevgr. 2	Totalt
Arbetslös	1		1
Avhopp - Ung i Tyresö		2	2
Avhopp- jobb	1		1
Jobbar	4	4	8
Studier	1		1
Ung i Tyresö		1	1
Totalt	7	7	14

Om vi tittar närmare på eleverna i elevgrupp 1 och 2 som avslutat sina studier på second chance school kan vi konstatera att elevgrupperna omfattar elva elever.

Sammanfattningsvis ser vi att 10 av 14 elever som börjat second chance school i elevgrupp 1 och 2 har ett arbete eller studerar, motsvarande 71 procent. Sex av dessa var inskriva som vuxlärling på komvux.

Vilka branscher har eleverna valt (fyra elevgrupper)

Bransch	Man	Kvinna	Totalt
Bygg	3	4	7
Barnomsorg		5	5
Äldreomsorg	1	3	4
Hotell	2	4	6
Restaurang	4	1	5
Fordon	2		2
Avhopp till jobb inom handel		1	1
Avhopp till jobb inom hotell		1	1
Totalt	12	20	32

De branscher eleverna valt är ganska spritt.

Antal med diagnos

	Antal
-	5
ADD	2
ADHD	6
ADHD/Autism	1
ADHD/Autism/dyslexi	1
ADHD/dyslexi	3
Autism	5
Autism/bipolär	1
Språkstörning	1
Under utredning	5
Utredning initierad	1
Utvecklingsstörning	1
Totalt	32

Vi kan konstatera att 27 av eleverna som går eller har gått på Second chance school har någon diagnos eller en påbörjad utredning, främst en neuropsykiatrisk diagnos.

Bakgrund/problematik	Antal
-	11
Beroendeproblematik	3
Beroendeproblematik/Lång skolfrånvaro >1 år	2
Beroendeproblematik/Lång skolfrånvaro >1 år/Psykisk ohälsa	1
Beroendeproblematik/Psykisk ohälsa	1
Lång skolfrånvaro >1 år	4
Långtidssjukskriven	1
Psykisk ohälsa	8
Lång skolfrånvaro >1 år/Psykisk ohälsa	1
Totalt	32

21 av de som gått eller går på second chance school har en beroendeproblematik, lång skolfrånvaro eller psykisk ohälsa.

	Antal
-	13
F-kassan	5
Socialtjänst	14
Totalt	32

19 av eleverna har haft kontakt med Försäkringskassan eller socialtjänsten. 21 har en bakgrund med beroendeproblematik, lång skolfrånvaro eller psykisk ohälsa.

Enkät

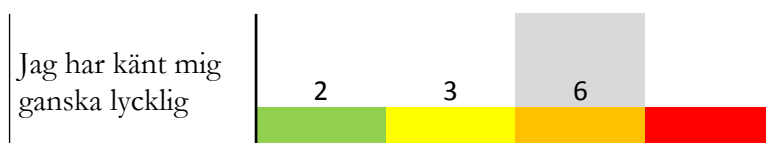
Second chance school har genomfört enkäter till de 11 elever som avslutat och genomfört studierna, elevgrupp 1 och 2. Nedan lämnas en redovisning över hur eleverna svarat.

Påstående	Stämmer helt	Stämmer bra	Stämmer delvis	Stämmer inte alls
Jag fick kunskaper om mina styrkor	4	4	2	
Jag fick träning i att kunna kommunicera med andra	4	6		1
Jag blev säkrare på vad jag ville jobba med	2	4	4	
Jag fick träna på att sätta upp egna mål för att komma vidare mot arbete/studier	5	5	1	
Innehållet i kursen gjorde mig förberedd inför APL (praktik/arbete)	8	3		
Jag fick kunskap om fler branscher och yrken	5	4	2	
Jag fick ökad kunskap om arbetsmiljö	6	4	1	

Påstående	Stämmer helt	Stämmer bra	Stämmer delvis	Stämmer inte alls
Jag fick en praktikplats som passar mig	6	2	2	
Min handledare på praktikplatsen ger mig tillräckligt stöd	8	1	1	
Jag kunde själv påverka valet av min praktikplats	6	2	2	
Uppföljningen på skolan fungerar som ett stöd till praktiken	4	5		-

Påstående	Stämmer helt	Stämmer bra	Stämmer delvis	Stämmer inte alls
Utbildningsledarna motiverar och stöttar mig	9	1	1	
Sammanhållningen i gruppen har varit bra	7	4		
Lokalerna på skolan har varit bra	6	4	1	
Information/schema om undervisningen har varit tillräcklig	6	4	1	
Utbildningen har anpassats efter mina behov	8	2	1	
Jag skulle rekommendera utbildningen till en kompis	10	1		

Påstående	Stämmer helt	Stämmer bra	Stämmer delvis	Stämmer inte alls
Jag kan koncentrera mig på vad jag gör	2	5	4	
Jag har svårt att sova på grund av problem och svårigheter	4	1	3	3
Jag känner att jag är viktig för andra	1	5	3	2
Jag har lätt att fatta beslut	1	4	3	2
Jag känner mig väldigt pressad	2	1	3	5
Jag kan inte klara av de dagliga problemen, till exempel städa och betala räkningar	1	1	1	8
Jag kan uppskatta det som är bra i min vardag	3	3	4	1
Jag kan ta tag i svårigheter	3	4	3	
Jag känner mig olycklig och nedstämd	1	1	2	7
Jag är oftare osäker på mig själv	1	1	5	4
Jag har tänkt på mig själv som en betydelslös person		1	2	8



Alla är mycket positiva till SCS och ger fyror eller femmor som svar, där fem är högst och ett är lägst. Flera lämnar kommentarer om att utbildningen är flexibel, fått bättre självförtroende och kunskap om krav som ställs i arbetslivet, första skolan som fungerat för mig och att lärarna är hjälpsamma. Någon för fram att konceptet behöver starkare riktlinjer för utvecklande av yrkeskunskaper.

Vidare gjordes en enkät om vad eleverna tyckte om orienteringskursen och APL-platsen. De flesta är nöjda med orienteringskursen framförallt som en förberedelse till APL och kunskaper om olika branscher. De flesta tycker att de fick en praktikplats om passade dem och att handledaren gav tillräckligt med stöd. Alla kan rekommendera utbildningen till en kompis.

Frågor ställdes också om hur eleverna har känt sig och mått. Många framhåller att de har problem att sova, känner sig pressade, har svårt att klara av dagliga problem som att städa och betala räkningar. Däremot verkar eleverna inte känna sig olyckliga och nedstämda eller betydelselösa.

1.10 Samordningsförbundet Östra Södertörn

Enligt Samordningsförbundet Östra Södertörns årsredovisning för 2016 är engagerade och inkluderande lärare/handledare den viktigaste framgångsfaktorn för second chance school. Ett nära samarbete med arbetsgivarna/handledarna på arbetsplatserna inför och under praktikperioden är också oerhört viktigt. En annan framgångsfaktor är att utbildningarna är öppna för deltagare från tre kommuner, Tyresö, Haninge och Nynäshamn.

1.11 Reflektioner

Målgruppen

Det kan konstateras att Second chance school arbetar med de metoder och erfarenheter som Skolverket bedömer som framgångsrika i sin studie om att motivera kortutbildade. I resultaten för deltagarna kan vi se att alla är positiva till Second chance school. Några framför att de inte blev säkrare på vad de ville jobba med eller fick mer branschkunskaper, men det kan också betyda att man redan hade en klar bild. De har fått stärkt självförtroende, bättre social kompetens, ökade kunskaper mot ett yrke och kan rekommendera utbildningen. Nio av de som avslutat utbildningen är i arbete. Fyra avslutade efter orienteringskursen, två är arbetslösa och en studerar utomlands.

Målgruppen för SCS är ungdomar som i många fall haft flera skolmisslyckanden bakom sig tillsammans med annan problematik som redovisas ovan.

Ung i Tyresö framför att SCS fyller ett rum som inte fanns tidigare. Dessa ungdomar behöver denna verksamhet och det omfattande stödet. De har inte passat in i det ordinarie skolsystemet. Annat som är positivt är att syftet inte är en examen utan att komma ut i arbete. Andra framför att om vi hjälpa några av dessa ungdomar ut i arbetslivet och bli självförsörjande tjänar vi mycket för samhället i framtiden i form av t.ex. sociala insatser.

Internationellt samarbete

Second chance school i Tyresö deltar i det europeiska samarbetet E2C där Tyresö kommun betalar en medlemsavgift. Verksamhetsledaren för second chance school ser ett mervärde i att delta. Lärarna får möjlighet att delta i olika nätverk och utbyten och diskussioner om målgruppen. Erfarenheterna kan också berika övrig verksamheten inom utvecklingsförvaltningen. Liknande utmaningar finns i hela Europa. Eleverna har möjlighet att delta i olika utbyten och sammankomster som de annars inte hade kunnat. Denna målgrupp har inte så stora möjligheter annars till internationella utbyten.

Organisation

En fråga som bör ställas är var second chance school ska ligga rent organisatoriskt. Idag ligger verksamheten under Tyresö gymnasium. Eleverna tillhör både målgruppen för gymnasiet och vuxenutbildningen. Det har varit ganska jämnt mellan de två grupperna. Flera av deltagarna har också blivit hänvisade via Ung i Tyresö. Lärarna som undervisar i second chance school arbetar på gymnasiet eller vuxenutbildningen och ett nära samarbete sker. Vidare sker samarbete med APL-samordnare och lärlingssamordnare. De yrken eleverna på second chance school arbetar mot finns på gymnasiet eller inom vuxenutbildningen. Utbildningar som inte finns på Tyresö gymnasium är barnskötare och mot vård- och omsorg som nio elever valt. Second chance school har legat under rektorn för Tyresö gymnasium. Vid årsskiftet inrättades en tjänst som gymnasie- och vuxenutbildningschef, som har tagit det övergripande ansvaret för SCS.

Man kan tänka sig att organisera second chance school under Ung i Tyresö, Centrum för arbete och integration med tanke på att det är en verksamhet för deras målgrupp och innehåller delar som innebär självstärkande kurser. Det som talar mot det är att personal inom SCS också arbetar inom gymnasiet och komvux och eleverna går gymnasiala kurser, vilket kräver en rektor. SCS är en utbildning och det behövs en rektor för att uppfylla det som regelverket kräver. Det är en utbildning eleverna går och det är då rimligt att verksamheten är organiserad inom ramen för den. Erfarenheter inom SCS bör också kunna användas inom övriga utbildningar inom Tyresö gymnasium och komvux.

Second chance school finns i Norrköping och Malmö. I Norrköping är verksamheten en egen avdelning inom Hagagymnasiet och i Malmö inom komvux.

Ingen av eleverna har framfört att de tycker att det inte fungerar att gå i Tyresö gymnasiums lokaler även om de kan ha flera skolmisslyckanden bakom sig. Anledningen till detta är att personal på Second chance school följer eleverna under dagen som en del i det omfattande stödet.

Vid projektstart var det klart att elever från Haninge och Nynäshamn också skulle kunna delta. Det har endast varit två elever från Haninge som deltagit. När medlen från Samordningsförbundet avslutats måste det redas ut med de övriga två kommunerna om betalning och om elever från dessa kommuner kan delta. Ett avtal gällande vuxlärling finns utarbetat.

Information

Det är viktigt att lägga ut information om second chance school på hemsidan samt informera Ung i Tyresö och socialförvaltningen. Vid igångsättningen trodde man att många elever skulle komma via Ung i Tyresö. Det visade sig att många elever hört av sig på eget initiativ och fått information via kontakter och kamrater. Det har då visat sig att informationen varit något bristfällig på hemsidan. På senare tid har också elever blivit vägleda från det kommunala aktivitetsansvaret till second chance school. Däremot har inte några studerande från komvux blivit vägleda till second chance school. Det kan behövas ytterligare information. Bedömningen är att verksamheten kan erbjuda plats för ytterligare elever.

Finansiering

Second chance school finansierades från början med medel från Samordningsförbundet Östra Södertörn och har sedan finansierats med programpeng.

Idag finansieras verksamheten med programpeng för yrkesintroduktion för elever 17-20 år. Beräkningen av denna peng har inte bestämts utifrån hur second chance school ska finansieras utan är samma som för övriga elever på yrkesintroduktion på Tyresö gymnasium. Programpengen är olika för olika program. Den täcker hela skolans kostnader, dvs. för vissa elever får man för mycket och för andra för lite.

Om programpengen ska täcka alla kostnader för second chance school måste man göra en rimlig beräkning över hur stor den ska vara. En stor andel av eleverna som går på second chance school har, som visats tidigare i utvärderingen, en neuropsykiatrisk diagnos. Detta gjorde att skolan sökte ett

särskilt tilläggsbelopp under hösten. Stödet inom second chance school är också mer omfattande än för övrig yrkesintroduktion. Eleverna får mycket mer stöd bl.a. på arbetsplatserna.

För elever som är över 20 år betalar vuxenutbildningen en peng till Tyresö gymnasium för varje studerande. Denna peng är lägre än den för yrkesintroduktion. Pengen är densamma som för alla som läser vuxlärling. Vuxenutbildningen söker statsbidrag för dessa elever. Man har även kommit överens med Haninge om denna peng.

En nackdel med en särskild programpeng för SCS kan vara att det blir en skillnad mellan övrig yrkesintroduktion och denna verksamhet. Yrkesintroduktion inom övriga gymnasiet är inriktat mot ett särskilt nationellt yrkesprogram som erbjuds på Tyresö gymnasium. Second chance school erbjuder flera olika yrken och kurserna har kunnat erbjudas i samarbete både med Tyresö gymnasium och komvux. I dagsläget är programpengen olika för vuxlärling och yrkesintroduktion. På second chance school kan man inte se några skillnader mellan elever under 20 år eller över i det stöd som ges. Det vi kan se i redovisningen om elevgruppen är att många har en komplex problembild. Enligt regelverket kostar en elev på gymnasiet mer än på komvux, bl.a. har gymnasieelever rätt till skolmat, elevhälsa, läromedel och busskort. Om programpengen för elever på komvux höjs till samma nivå som för gymnasieelever blir det en kraftig ökning av komvux kostnader.

Det som talar för en modell med programpeng är incitamentet att ta in fler elever och det följer den modell som är vanligast.

Ett annat sätt att finansiera verksamheten kan vara att finansiera med ett anslag. En beräkning får göras över kostnaderna för second chance school. Fördelen är att man ger stabilare planeringsförutsättningar, men nackdelen blir att man saknar incitament till att öka elevantalet.

En annan fundering är hur den inledande orienteringskursen/självstärkande kursen ska finansieras. Det kan tangeras insatser som skulle kunna finansieras av socialförvaltningen eller centrum för arbete och integration.

1.12 Förslag

Mot bakgrund av ovanstående redovisning och reflektioner föreslås att Second Chance School fortsätter sin verksamhet. Hittills har 11 elever avslutat sin utbildning på SCS och det är inte så många och förvaltningen måste noga följa resultaten fortsättningsvis. Det har visat sig att för denna elevgrupp finns inte många alternativ och de har flera misslyckanden bakom sig och behöver ett omfattande stöd. Ur ett samhällsekonomiskt perspektiv har SCS en uppgift att fylla för att kunna stötta denna grupp till arbete och egen försörjning.

Second Chance School bör finansieras med programpeng och täcka sina kostnader inom ramen för Tyresö gymnasium. En programpeng för gymnasieelever och en programpeng för vuxenstuderande. Enligt regelverket omfattas inte vissa kostnader i pengarna för vuxenstuderande. Nedan redovisas uträkning av programpengen.

Uträkning av förslag till programpeng

Programpeng enligt förslag	
Vux	125 000
Gy	135 000
Elevantal	2017
	Elevantal⁷
Vux-elever	9
Gy-elever	19
Summa	28
<hr/>	
Elevintäkter	2017
	Elevintäkter
Vux-elever	750 000
Gy-elever	1 687 500
Summa	2 437 500
	<hr/>
	2 437 500 Summa intäkter
	<hr/>

⁷ 28 är antalet elever som gått på Second chance school under ett år och omfattar tre elevgrupper. Samtidigt går två elevgrupper 18 elever.

Direkta Elevkostnader	Elevkostnad/år
Läromedel*	12 500
Skolmat 44 v (Tyg 25 kr APL 33,5)*	80 438
Busskort gy-elever vt 17 ex moms *	
Busskort gy-elever ht 17 ex moms *	19 606
Elevhälsa per läsår*	16 125
APL (skor, skyddskläder, verktyg):	285 000
	413 669

* enbart gy-elever

Personalkostnader	Personal Helårskostnad
Lärare 1-Utvecklingsledare (1,0) ⁸	750 960
Praktksamordnare (0,4)	255 360
Praktksamordnare (0,4)	255 360
Lärare (0,2)	141 120
APL/Yrkeslärare (0,5)	331 992
APL-besök, bilkostnader mm	13 000
Fortbildning	2 500
	1 750 292

Lokalkostnad	Hyra/år
Lokalhyra inkl städ	108 900

E2C-kostnader	Helår
Internationella utbyten	
- Youth summit och General assembly	30 000
- Nordiska utbyten och resor *	10 000
	40 000

* Medel söks även från Nordplus

Summa särkostnader	Summa helår
	2 312 861 Summa särkostnader

Täckningsbidrag 1	124 640	TB 1
Samkostnader		
OH-admin/vkm etc.	450 000	Samkostnader
Täckningsbidrag 2	-325 361	Resultat

⁸ Andel av tjänst.

Beräkningen har gjorts med antagandet om samma elevantal som idag. Bedömningen är att SCS bör kunna erbjuda plats för ytterligare några elever. Om elevantalet ökar med 1-2 elever i varje grupp täcks alla kostnader. Om elevantalet ökar med 5 elever i varje grupp kan ytterligare en lärare anställas. Programpengen för gymnasieelever och komvuxelever skiljer sig åt eftersom kostnader för läromedel, elevhälsa, skolmat och resor inte täcks för vuxenstuderande. På ett år uppgår dessa kostnader till cirka 10 000 kronor.

Förslag:

1. Second chance school organiseras under Tyresö gymnasium med Tyresö gymnasiums rektor.
2. Second chance school har en egen budget som ska täcka verksamhetens kostnader.
3. Verksamheten utvärderas om två år.
4. Verksamheten finansieras med en programpeng på 135 000 kr för yrkesintroduktion och 125 000 för vuxlärling.
5. Pengen regleras årligen med uppräknings i enlighet med länsprislistan.

Bilaga 1 Redovisning av second chance schools deltagande i olika nätverk, studiebesök och media både nationellt och internationellt

Samarbetspartners
Samordningsförbundet Östra Södertörn
Möten med Ung i Tyresö, Tyresö kommun
En väg in, Tyresö kommun
Elevhälsovården, Tyresö gymnasium
Socialtjänsten, Tyresö kommun (även annan socialtjänst utanför kommunen)
Jobbverket, Tyresö kommun
KAA, Tyresö kommun
Försäkringskassan
Tyresö gymnasium
C3L, Center för Livslångt Lärande
Läringsmöte med Tyresö gymnasium samt C3L
PPE-möte, Tyresö kommun (polis, socialtjänst, Mini Maria, Ungdomsmottagningen, Syv, elevhälsa, Ung i Tyresö, Arbetsförmedlingen, Second Chance School, Tyresö gymnasium)

Studiebesök

Norrköpings kommun	Politiker, rektor, utbildningsledare som arbetar med SCS i Norrköping
Värmdö kommun	Studie- och yrkesvägledare från Värmdö
Haningen kommun	Personal från Ungdomsteamet
Haninge kommun	Personal från nystartad uppsökande verksamhet
Värgårda kommun	Arbetsmarknadsenheten
Second Chance School, Norrköping	APL-appen
Järfälla kommun	Från skola, internationaliseringsansvarig och specialpedagogisk personal.
Norrköpings kommun	Hela personalen från Second Chance School på studiebesök för fortbildning inom APL och APL-appen.
Södertälje kommun	Kringlaskolans ledningsgrupp och representanter från elevhälsan
Indien	Presentation av SCS:s verksamhet för rektor Lakshmi Kumar
Indien	Presentation av SCS:s verksamhet för

	personal från två olika skolor i Indien.
Nordplus projekt: Nordiska broar.	Presentation för deltagare från Finland, Norge och Sverige om SCS:s verksamhet. Resulterade i att representanter från Finland kommer på jobbskuggning av Second Chance School i maj 2017.

Föreläsningar, artiklar och media

SETT-mässan	Föreläsning: Att gilla olika. På riktigt. Malin Wiklund
#afkLinköping16	Pecha Kucha: Om att möta alla elever där de är.
Pedagogiska magasinet	Artikel om Second Chance School i Tyresö.
Skolministeriet, UR Skola	Radioprogram om Second Chance School och ungdomarna i grupp 1.
UHR- Att arbeta med ungdomar som riskerar utanförskap – APL och internationalisering	En 90 minuter lång workshop om Internationalisering, APL och Second Chance School.
Almedalen: Finsam och Samordningsförbundet	Föredrag om Second Chance School i Tyresö.
Gymnasie- och arbetsmarknadsnämnden	Presentation a Second Chance School i Tyresö.
Styrelsemöte, Samordningsförbundet Östra Södertörn.	Presentation och avstämning av det första året på Second Chance School

Internationella nätverk, E2C och det nordiska nätverket.

Kontaktseminarium gällande NEET:s i Neapel, Italien	Plats anordnad av UHR, Sverige. Resulterade i K2 ansökan (godkänd) till Erasmus +.
Kollegialt lärande, Second Chance School, Malmö	Second Chance School i Köpenhamn, Malmö, Norrköping och Tyresö. Resulterade i personalens önskan om fortsatt samarbete genom att ansöka om projekt, Nordplus.
Utbildningsledarmöte för SCS i Danmark och Sverige.	Möte för att planera upp ansökan till Nordplus
Youth Summit, Chambéry i	Ungdomsträff för SCS skolor inom

Frankrike	E2C. SCS, Tyresö åkte med 4 ungdomar och 1 personal.
Utbildningsledarmöte för SCS i Norrköping.	Projektplan skrevs för nordiskt samarbete (N2C) via Nordplus.
Erasmus +	Jobbskuggning från Vuxenutbildningen, på Gran Canaria 21/3-5/4
Nordplus	Jobbskuggning från Gymnasieutbildningen, Finland i Maj 2017