

Befolkningsprognos 2017-2026

Värmdö kommun

Med en utblick fram till år 2050



Innehåll

Förord	4
Skillnader mot tidigare års prognoser	4
1 Sammanfattning	5
2 Befolkningsutveckling 1970-2016	6
3 Uppföljning av förra årets prognos	8
4 Prognos	10
4.1 Folkökning.....	10
4.2 Folkmängd.....	11
4.3 Åldersförändringar.....	12
4.3.1 Åldersförändring planeringsalternativ.....	13
4.4 Kommundelar.....	14
4.5 Utblick fram till år 2050.....	15
5 Antaganden	18
5.1 Antaganden om barnafödandet.....	18
5.2 Antaganden om dödsriskernas utveckling.....	19
5.3 Födda och döda.....	20
5.4 Antaganden om flyttningar.....	21
5.4.1 Utflyttning.....	21
5.4.2 Inflyttning.....	21
5.4.3 Inflyttarnas åldersfördelning.....	23
6 Osäkerhet i prognoser	25
6.1 Slumpfel:.....	25
6.2 Fel i antaganden:.....	25
6.3 Fel på grund av planavvikelser:.....	25
6.4 Modellfel:.....	25
Tabellbilaga	26

Förord

På uppdrag av Värmdö kommun har Sweco beräknat en befolkningsprognos för perioden 2017 till 2026 med en utblick fram till år 2050. Prognosen utgår från den folkbokförda befolkningen i kommunen per ålder och kön 31 december år 2016.

I denna rapport redovisas befolkningsförändringen för kommunen och en översiktlig beskrivning av förändringen i delområden. Värmdö kommun har tillhandahållit uppgifter om planerat bostadsbyggande i kommunen fram till år 2026.

Skillnader mot tidigare års prognoser

En prognos

Tidigare har Värmdö kommun gjort prognosen i ett högt och ett lågt alternativ som motsvarar en tillväxt om ca 1,5 respektive 3 procent. De nästkommande åren har kommunen ett högre planerat bostadsbyggande, och därför utgår årets bostadsbyggnadsprognos i högre grad från befintliga detaljplaneprojekt. Utifrån detta har prognosen genomförts i ett planeringsalternativ, vilket redovisas i föreliggande rapport, samt ett maxalternativ som kan användas i det interna planeringsarbetet i det tidiga detaljplanearbetet för att kunna redogöra för behov av kommunala verksamhetslokaler. Således omfattar rapporten ingen redovisning av maxalternativet, förutom två tabeller i tabellbilagan (*tabell 9 och 10*). Maxalternativet visar den maximala befolkningstillväxt som kommunen kan uppnå givet att alla byggplaner sker inom utsatt tid och med det maximala antalet bostäder.

Kommunmottagna

År 2017 görs till skillnad från fjolåret ingen separat flyktingprognos. Dock tas hänsyn till nyanlända och anhöriginvandring utifrån underlag från kommunen som grundar sig på planerade bostäder för denna grupp. Kommunen tar emot nyanlända utifrån bosättningslagen och det kommunal som Länsstyrelsen fastställer. Däremot har hänsyn inte specifikt tagits kring detta kommunal i prognosen utan denna grupp hanteras, precis som alla andra inflyttare, genom bostäder. Till viss del genom modulbostäder. I övrigt löses boendet inom det befintliga beståndet och då påverkar det såklart annan inflyttning. Nyanlända hanteras alltså inte längre i en separat prognos utan det hanteras som annan inflyttning. En särskild åldersfördelning har skapats för denna grupp.

1 Sammanfattning

Sweco har på uppdrag av Värmdö kommun tagit fram en befolkningsprognos för kommunen. Prognosen gäller perioden 2017-2026 med en utblick fram till år 2050. Prognosen utgår ifrån folkmängden uppdelad på kön och ålder i 1-årsklasser 2016-12-31. Vidare bygger prognosen på antaganden om hur befolkningen flyttar, föder barn och dör baserat på de senaste årens utveckling för kommunen. Ett viktigt antagande för prognosen är också det antagande som Värmdö kommun gör om antal färdigställda bostäder under prognosperioden.

Under år 2016 ökade Värmdö kommuns befolkning med 893 personer, vilket motsvarar 2,2 procent. Det är en högre ökning än året innan och jämfört med övriga länet. Det är också en ganska kraftig folkökning i jämförelse med riket som ökade med 1,5 procent. Främst var det flyttnettot som låg bakom folkökningen, men även födelseöverskottet bidrog. Antalet personer som flyttade till kommunen var 2 976 och antalet som flyttade ut var 2 297 och flyttnettot var därmed 679 personer. Under år 2016 föddes 463 barn och 250 personer avled, vilket gav ett födelseöverskott på 213 personer.

Befolkningen antas fortsätta öka under prognosperioden som följd av ett kraftigt bostadsbyggande. Inflyttningen beräknas vara den demografiska komponent som främst bidrar till folkökningen under hela prognosperioden. Kommunen har omfattande bostadsbyggnadsplaner och ett stort antal bostäder väntas bli färdigställda under prognosperioden. Mot slutet av perioden bidrar barnafödandet allt mer till kommunens befolkningstillväxt sett i relation till flyttningarna. Under prognosperioden kommer de stora barnkullarna födda i slutet av 1980-talet och början av 1990-talet upp i åldrar där barnafödandet är högt.

Kommunens folkmängd var 42 000 personer vid årets slut år 2016. Vid utgången av år 2026 pekar prognosen på att folkmängden i Värmdö kommun kommer uppgå till knappt 52 500 invånare i planeringsalternativet. Det innebär en total folkökning på ca 10 500 personer (25 %) till år 2026.

I planeringsalternativet beräknas folkökningen öka kraftigt för 0-åringar och barn i förskoleåldrar, högstadiestadieåldrar och gymnasieåldrar. Antalet förskolebarn väntas vara nära 670 fler än år 2016 redan år 2021 och ca 1 080 fler år 2026. Det beror främst på att personer i åldern 25 till 34 år antas öka kraftigt under prognosperioden. Antalsmässigt väntas personer i åldrarna 50-64 öka mest under prognosperioden, med knappt 1 500 personer till år 2021 och knappt 2 500 personer till år 2026.

Folkmängden väntas öka i samtliga kommundelar i planeringsalternativet. Störst folkökning väntas i Gustavsberg, 7 697 invånare (47 %), från 16 330 invånare år 2016 till 24 027 invånare år 2026. Fram till år 2021 väntas folkökningen vara ca 900 invånare per år och mellan år 2022-2026 väntas en folkökning på ca 600 invånare per år i Gustavsberg. I Djurö/Stavsnäs beräknas folkmängden öka med ca 20 invånare fram till år 2021 för att därefter öka med ytterligare 193 invånare under de fem sista prognosåren. Sett över hela perioden beräknas folkökningen i Djurö/Stavsnäs öka med 290 personer vilket motsvarar en ökning på 8 %. Procentuellt sett väntas folkökningen fram till slutet av år 2026 vara 13 % på Ingarö och 11 % på Värmdölandet. I antal beräknas Ingarö och Värmdölandet öka med 924 respektive 1 568 invånare till år 2026. Skärgården väntas minska med 7 invånare eller 1 % fram till år 2026.

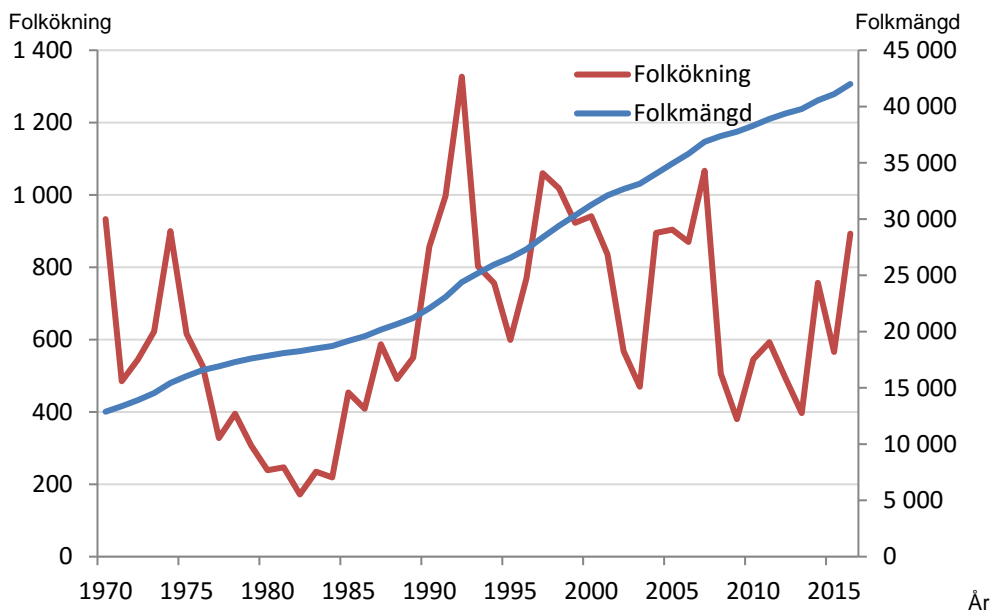
Folkmängden antas öka i alla åldersgrupper fram till år 2030, 2040 och 2050. Totalt antas en folkökning på drygt 13 000 invånare till år 2030, 20 000 invånare till år 2040 och 26 000 invånare till år 2050 i planeringsalternativet. Folkmängden väntas öka kraftigt för personer 65 år och äldre fram till år 2050.

2 Befolkningsutveckling 1970-2016

Under år 2016 ökade Värmdö kommuns befolkning med 893 personer, från 41 107 till 42 000 invånare, vilket motsvarar en befolkningstillväxt på 2,2 procent. Det är en högre ökning jämfört med hela länet som ökade med 1,7 procent och även jämfört med hela riket som ökade med 1,5 procent. Främst var det flyttnettot som låg bakom folkökningen men även födelseöverskottet bidrog. Antalet personer som flyttade till kommunen var 2 976 och antalet som flyttade ut var 2 297 och flyttnettot var därmed 697 personer. Under år 2016 föddes 463 barn och 250 personer avled, vilket gav ett födelseöverskott på 213 personer.

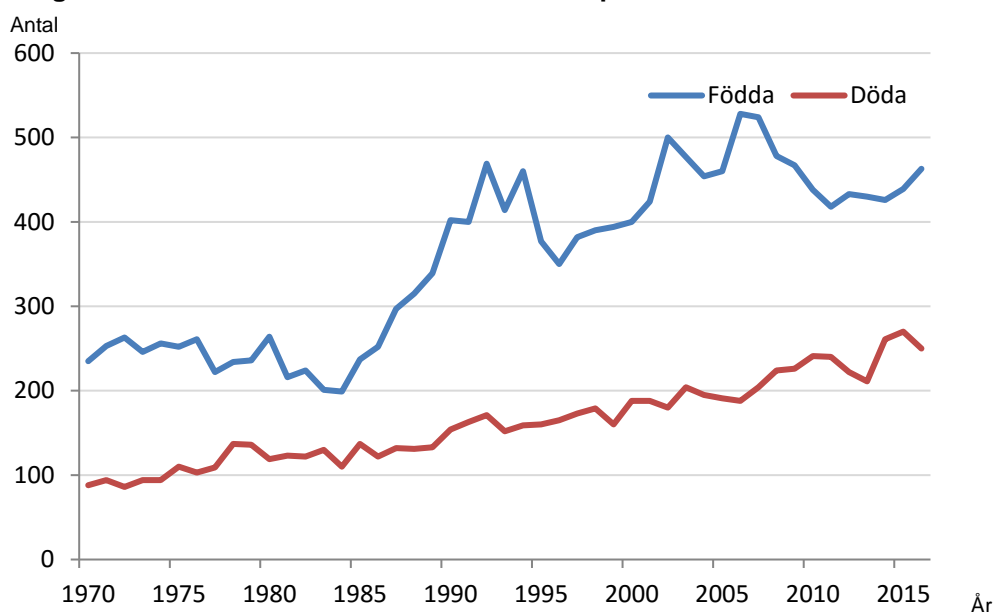
I diagram 1 redovisas kommunens folkmängd år 1970-2016 samt den årliga folkökningen.

Diagram 1 Folkökning och folkmängd i Värmdö kommun perioden 1970-2016



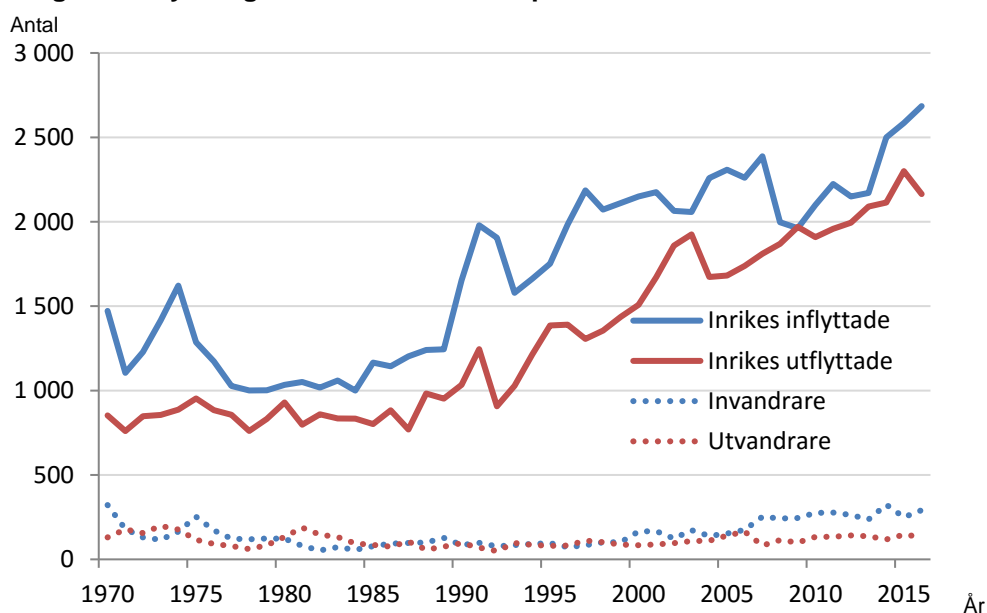
I *Diagram 2* visas antalet födda och döda i Värmdö kommun åren 1970-2016. Barnafödandet i kommunen har legat på en högre nivå än antalet döda för samtliga år. År 2006 föddes flest barn i kommunen, 528 barn. Därefter har barnafödandet sjunkit något och lagt sig på en nivå med ca 430 födda barn årligen under 2010-talet fram tills år 2016 då en liten uppgång är synlig. Dagens nivå av barnafödandet är dock högre än nivåerna under perioden 1970-1990. Antalet döda har utvecklats i en jämnare takt och återspeglar i stort ett ökat antal äldre. Även om Värmdö har följt rikets utveckling med sjunkande dödsrisken och ökad medellivslängd, ger en större folkmängd ett högre antal döda.

Diagram 2 Födda och döda i Värmdö kommun perioden 1970-2016



I *Diagram 3* visas in- och utflyttning för Värmdö kommun uppdelat på inrikes flyttningar. Förutom år 2009 har kommunen haft fler inrikes inflyttare än utflyttare under perioden 1970-2016. År 2016 var inrikes flyttningsöverskottet 521 personer. Sedan år 1999 har invandringen från utlandet varit högre än utvandringen vilket då också bidragit till att det totala flyttningsöverskottet har varit positivt under hela perioden 1970-2016. Invandringen för Värmdö kommun var något högre år 2016, 291 personer, jämfört med år 2015; 250 personer. Utvandringen var dessutom lägre år 2016, 133 personer, jämfört med år 2015, 146 personer. Invandringsöverskottet år 2016 var 158 personer.

Diagram 3 Flyttningar i Värmdö kommun perioden 1970-2016



3 Uppföljning av förra årets prognos

År 2016 tog Sweco fram två befolkningsprognoser för Värmdö kommun, ett lågt och ett högt utvecklingsalternativ. Årets planeringsalternativ motsvarar en tillväxt något under föregående års höga alternativ. Lågalternativet underskattade folkökningen med 209 personer och högalternativet överskattade folkökningen år 2016 med 175 personer. Procentuellt sett var avvikelserna störst för gruppen 16-18 år där antalet överskattades med 43 personer (2,8 %) i lågalternativet och för gruppen 85 år och uppåt där antalet underskattades med 4 personer (3,6 procent). Antalet 0-åringar underskattades totalt sett med 13 i lågalternativet. I utfallet för 0-åringar går det inte att särskilja kommunmottagna utan de inkluderas i totalen per delområde (Tabell 2). I Tabell 3 framgår det att antalet födda har legat på en relativt jämn nivå sedan år 2010 men år 2016 sker en mindre uppgång. Till skillnad från riket där det summerade fruktsamhetstalet låg kvar på 1,85 så ökade det summerade fruktsamhetstalet från 2,15 till 2,21 för Värmdö kommun.

Några åldersgrupper underskattades i både låg- och högalternativet. För de flesta åldersgrupperna var avvikelserna mellan prognos och utfall låga.

Tabell 1 Prognosavvikelse per åldersgrupper

Ålder	Utfall 2015	Utfall 2016	Prognos låg 2016	Prognos hög 2016	Awikelse låg (ant)	Awikelse hög (ant)	Awikelse låg (%)	Awikelse hög (%)
0	456	493	480	491	-13	-2	-2.6%	-0.3%
1-5	2726	2764	2727	2765	-37	1	-1.4%	0.0%
6-9	2582	2482	2493	2506	11	24	0.5%	1.0%
10-12	1892	1947	1956	1962	9	15	0.5%	0.8%
13-15	1678	1824	1821	1827	-3	3	-0.2%	0.2%
16-18	1522	1511	1554	1563	43	52	2.8%	3.3%
19-24	2695	2680	2687	2732	7	52	0.1%	1.8%
25-34	3689	3918	3856	3958	-62	40	-1.7%	0.9%
35-49	9585	9507	9508	9594	1	87	0.1%	1.0%
50-64	7559	7932	7841	7886	-91	-46	-1.1%	-0.5%
65-84	6184	6385	6315	6336	-70	-49	-1.1%	-0.8%
85-w	539	557	553	554	-4	-3	-3.6%	-3.3%
Summa	41107	42000	41791	42175	-209	175	-0.5%	0.4%

Tabell 2 Antal 0-åringar i respektive kommundel, 31 december 2016

Kommundelar	Utfall 2015	Utfall 2016	Prognos låg 2016	Prognos hög 2016
Djurö/Stavsnäs	27	26	28	28
Gustavsberg	223	218	230	237
Ingarö	70	82	72	73
Restbefolkning	0	0	0	0
Skärgården	5	7	10	10
Värmdölandet	131	160	136	139
Kommunmottagna	0	0	5	5
Summa	456	493	480	491

Tabell 3 Antal födda i Värmdö kommun, 2000-2016

Födda	År																
	2000	2001	2002	2003	2004	2005	2006	2007	2008	2009	2010	2011	2012	2013	2014	2015	2016
	400	424	500	477	454	460	528	524	478	467	438	418	433	430	426	439	463

Prognosen i lågalternativet underskattade befolkningsutvecklingen för de flesta kommundelar. Störst var underskattningen för Gustavsberg både sett till antal och procent, 265 personer vilket motsvarar en procentuell avvikelse på 1,6 %. Betonas bör dock att de kommunmottagna inte kunnat härledas till någon kommundel, eventuellt har en del av de 214 kommunmottagna hamnat i Gustavsberg.

Tabell 4 Prognosavvikelse per kommundel

Kommundelar	Utfall	Utfall	Prognos	Prognos	Avvikelse	Avvikelse	Avvikelse	Avvikelse
	2015	2016	låg 2016	hög 2016	låg (ant)	hög (ant)	låg (%)	hög (%)
Djurö/Stavsnäs	3551	3589	3546	3543	-43	-46	-1.2%	-1.3%
Gustavsberg	15763	16330	16065	16344	-265	14	-1.6%	0.1%
Ingarö	7075	7204	7130	7149	-74	-55	-1.0%	-0.8%
Restbefolkning	80	69	80	80	11	11	15.9%	15.9%
Skärgården	1006	1005	1001	1006	-4	1	-0.4%	0.1%
Värmdölandet	13632	13803	13755	13839	-48	36	-0.4%	0.3%
Kommunmottagna	0	0	214	214	214	214	*	*
Summa	41107	42000	41791	42175	-209	175	-0.5%	0.4%

¹ Restbefolkning avser personer utan geografisk hemvist. Personer utan geografisk hemvist består av invånare som är skrivna på församling och befolkningen i fastigheter som inte kunnat koda till något geografiskt läge. Kommunmottagna användes i fjolårets prognos, i årets prognos hanteras denna grupp som inflyttare i kommundelar.

4 Prognos

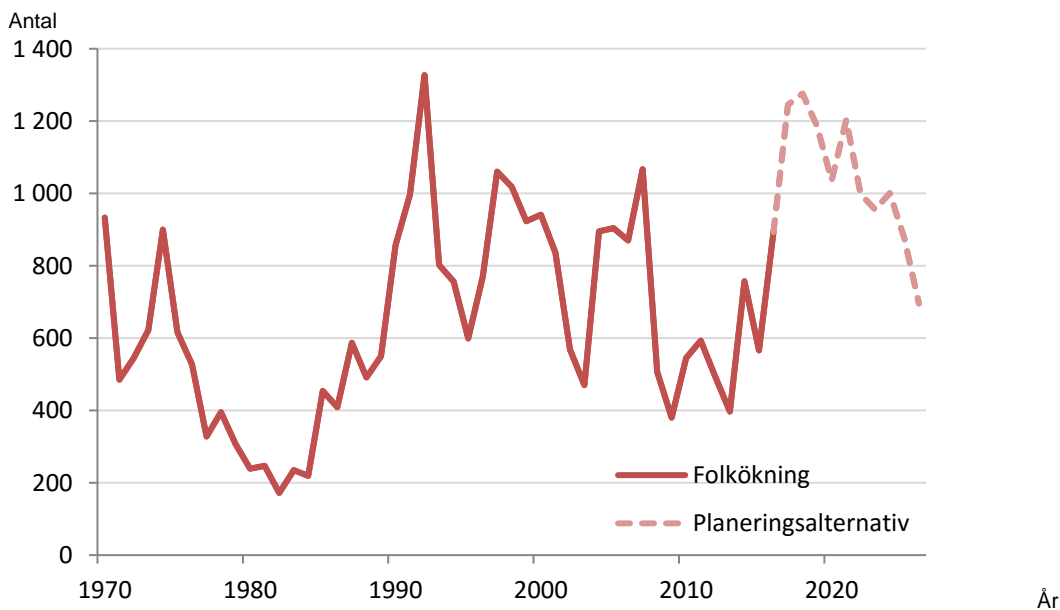
I detta avsnitt beskrivs planeringsalternativet enligt prognosresultaten översiktligt. I Tabellbilagan redovisas prognosen i tabellform.

4.1 Folkökning

Befolkningen antas fortsätta öka under prognosperioden som följd av ett kraftigt bostadsbyggande. Folkökningen förväntas vara som störst de kommande fem åren. Inflyttningen beräknas vara den demografiska komponent som främst bidrar till folkökningen under hela prognosperioden. Kommunen har omfattande bostadsbyggnadsplaner och ett stort antal bostäder väntas bli färdigställda under prognosperioden. För mer om bostadsplanerna se avsnitt 5.4.2.

Barnafödandet förväntas öka och bidra allt mer till kommunens befolkningstillväxt. Under prognosperioden kommer de stora barnkullarna födda i slutet av 1980-talet och början av 1990-talet upp i åldrar där barnafödandet är högt vilket bidrar till en förväntad ökning av antalet födda barn.

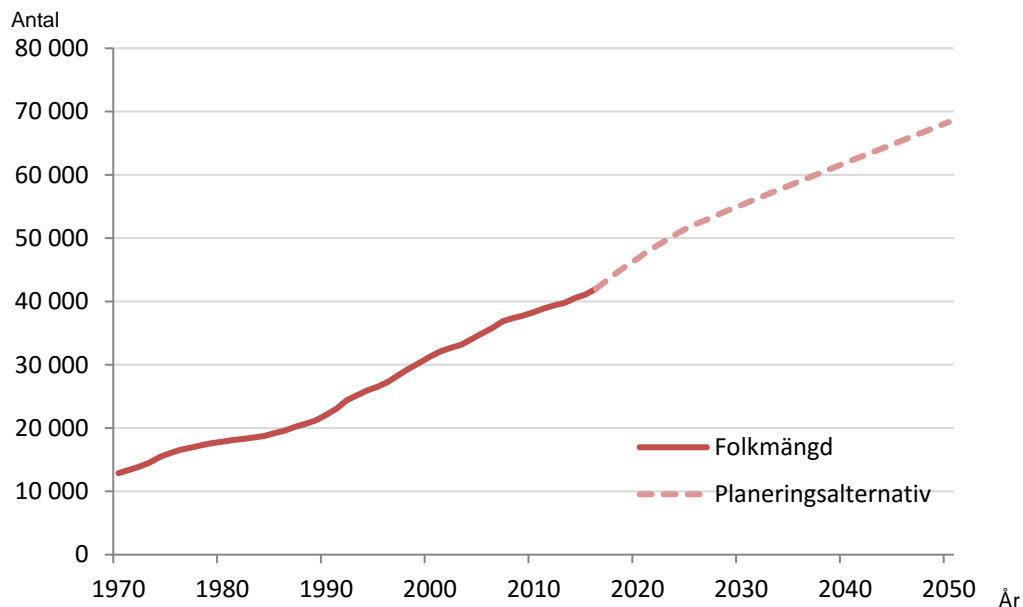
Diagram 4 Folkökningen i Värmdö kommun, utfall åren 1970-2016 och prognos för åren 2017-2026



4.2 Folkmängd

Kommunens folkmängd var 42 000 personer vid årets slut år 2016. Vid utgången av år 2026 pekar prognosen på att folkmängden i Värmdö kommun kommer uppgå till knappt 52 500 invånare i planeringsalternativet. En total folkökning på ca 10 500 personer (25 %) till år 2026.

Diagram 5 Folkmängden i Värmdö kommun, observerat åren 1970-2016 och prognos för åren 2017-2026



4.3 Åldersförändringar

I *Diagram 6* visas den observerade åldersfördelningen vid slutet av år 2016 i jämförelse med planeringsalternativet för slutet av år 2021. Den femåriga förskjutningen av födelsekohorterna syns tydligt utom för personer i åldrarna 20 till 40 år. Denna grupp ökar markant då många av inflyttarna kommer till kommunen i denna ålder. Antalet personer i åldern 25 till 35 beräknas öka kraftigt vilket är den främsta förklaringen till att också antalet barn i 0-5-årsåldern ökar.

Dessa tendenser blir ännu tydligare vid jämförelse med år 2026, *Diagram 7*.

Diagram 6 Folkmängden i Värmdö kommun efter ålder, observerat år 2016 och prognos för år 2021

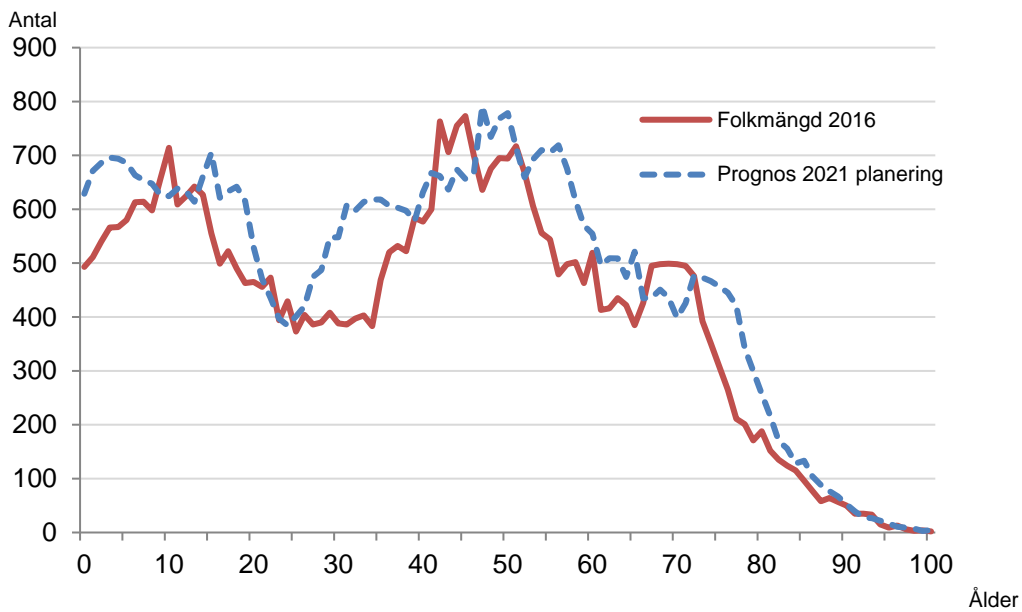
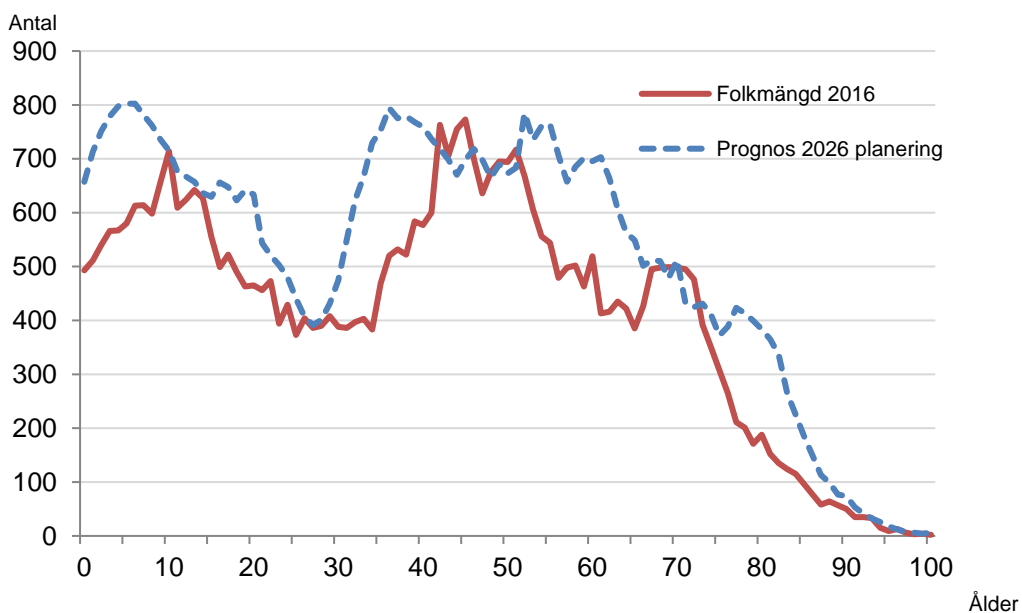


Diagram 7 Folkmängden i Värmdö kommun efter ålder, observerat år 2016 och prognos för år 2026

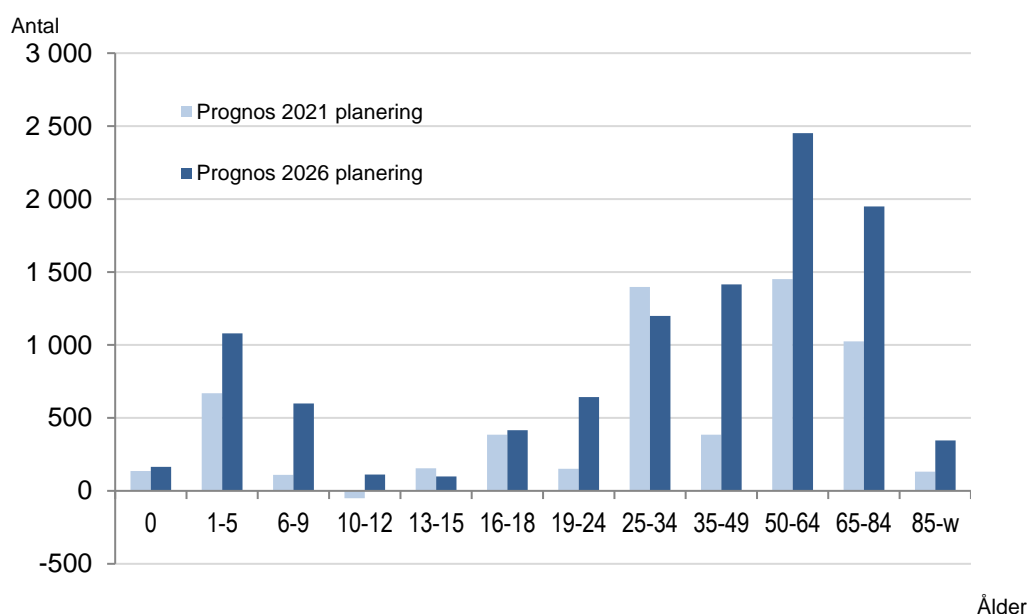


4.3.1 Åldersförändring planeringsalternativ

Folkmängden antas öka i samtliga åldersgrupper förutom 10-12-åringar fram till år 2021. Totalt antas en folkökning på drygt 5 900 invånare till år 2021. Fram till år 2026 antas alla åldersgrupper öka. Totalt antas en folkökning på knappt 10 500 invånare till år 2026.

Folkmängden beräknas öka kraftig för 0-åringar och barn i förskoleåldrar, högstadiestadieåldrar och gymnasieåldrar. Antalet förskolebarn väntas vara nära 670 fler än år 2016 redan år 2021 och ca 1 080 fler år 2026. Det beror främst på att personer i åldern 25 till 34 år antas öka kraftigt under prognosperioden. Antalsmässigt väntas personer i åldrarna 50-64 öka mest under prognosperioden, med knappt 1 500 personer till år 2021 och knappt 2 500 personer till år 2026. Antalet personer över 65 år ökar under hela prognosperioden. Fram till år 2021 antas antalet personer som är 65 år eller äldre att ha ökat med knappt 1 200 personer och fram till 2026 är ökningen knappt 2 300 personer jämfört med år 2016.

Diagram 8 Förändring jämfört med folkmängd 2016-12-31, planeringsalternativ.



Tabell 5 Utfall år 2016, prognos planeringsalternativ för år 2021 och år 2026 samt förändring jämfört med folkmängd år 2016.

Ålder	Utfall Prognos planeringsalternativ			Förändring (ant)		Förändring (%)	
	2016	2021	2026	2021	2026	2021	2026
0	493	629	657	136	164	28%	33%
1-5	2764	3433	3843	669	1079	24%	39%
6-9	2482	2591	3081	109	599	4%	24%
10-12	1947	1896	2058	-51	111	-3%	6%
13-15	1824	1979	1923	155	99	9%	5%
16-18	1511	1896	1926	385	415	26%	27%
19-24	2680	2832	3323	152	643	6%	24%
25-34	3918	5315	5117	1397	1199	36%	31%
35-49	9507	9892	10922	385	1415	4%	15%
50-64	7932	9383	10383	1451	2451	18%	31%
65-84	6385	7410	8334	1025	1949	16%	31%
85-w	557	688	903	131	346	24%	62%
Totalt	42000	47945	52471	5945	10471	14%	25%

4.4 Kommundelar

Den framtida befolkningsutvecklingen i kommundelarna bestäms till stor del av var i kommunen färdigställandet av bostäder förväntas under prognosperioden.

Folkmängden väntas öka i samtliga kommundelar i planeringsalternativet. Störst folkökning väntas i Gustavsberg, 7 697 invånare (47 %), från 16 330 invånare år 2016 till 24 027 invånare år 2026. Fram till år 2021 väntas folkökningen vara ca 900 invånare per år och mellan år 2022-2026 väntas en folkökning på ca 600 invånare per år i Gustavsberg. I Djurö/Stavsnäs beräknas folkmängden öka med ca 20 invånare fram till år 2021 för att därefter öka med ytterligare 193 invånare under de fem sista prognosåren. Sett över hela perioden beräknas folkökningen i Djurö/Stavsnäs öka med 290 personer vilket motsvarar en ökning på 8 %. Procentuellt sett väntas folkökningen fram till slutet av år 2026 vara 13 % på Ingarö och 11 % på Värmdölandet. I antal beräknas Ingarö och Värmdölandet öka med 924 respektive 1 568 invånare till år 2026. Skärgården väntas minska med 7 invånare eller 1 % fram till år 2026.

Antal barn i förskoleåldrar väntas öka mest i Gustavsberg, ca 480 barn, och på Värmdölandet, ca 330 barn. Även antalet barn i grundskoleåldrar väntas öka mest i Gustavsberg, ca 630 6-15-åringar. För Värmdölandet väntas antalet 6-15-åringar öka med 50 barn fram till år 2026. Procentuellt sett är folkökningen för dessa åldrar störst i Skärgården då antalet barn i dessa åldrar är relativt få år 2016. Personer som är 65 år eller äldre prognosticeras öka mest i Gustavsberg och på Ingarö, en ökning med 1 600 respektive 500 personer. Men procentuellt sett blir ökningen kraftigast på Ingarö där antalet personer väntas öka med 48 % fram till slutet av år 2026.

Tabell 6 Folkmängd år 2016, prognos planeringsalternativ för år 2016-2026 samt förändring jämfört med folkmängd år 2016 per kommundel.

Kommundelar	Folkmängd Prognos planeringsalternativ											Förändring	
	2016	2017	2018	2019	2020	2021	2022	2023	2024	2025	2026	antal 2026	(%) 2026
Djurö/Stavsnäs	3 589	3 594	3 601	3 604	3 612	3 686	3 771	3 807	3 839	3 852	3 879	290	8%
Gustavsberg	16 330	17 442	18 539	19 447	20 158	20 946	21 681	22 339	22 978	23 567	24 027	7 697	47%
Ingarö	7 204	7 248	7 320	7 437	7 653	7 870	7 948	7 997	8 038	8 087	8 128	924	13%
Skärgården	1 005	1 002	1 001	1 001	1 001	999	999	999	999	997	998	-7	-1%
Värmdölandet	13 803	13 890	13 991	14 148	14 250	14 375	14 475	14 687	14 977	15 203	15 371	1 568	11%
Restbefolkning	69	69	69	69	69	69	69	69	69	69	69	0	0%
Totalt	42 000	43 245	44 521	45 706	46 742	47 945	48 943	49 898	50 899	51 775	52 471	10 471	25%

* Restbefolkning avser personer utan geografisk hemvist. Personer utan geografisk hemvist består av invånare som är skrivna på församling och befolkningen i fastigheter som inte kunnat koda till något geografiskt läge.

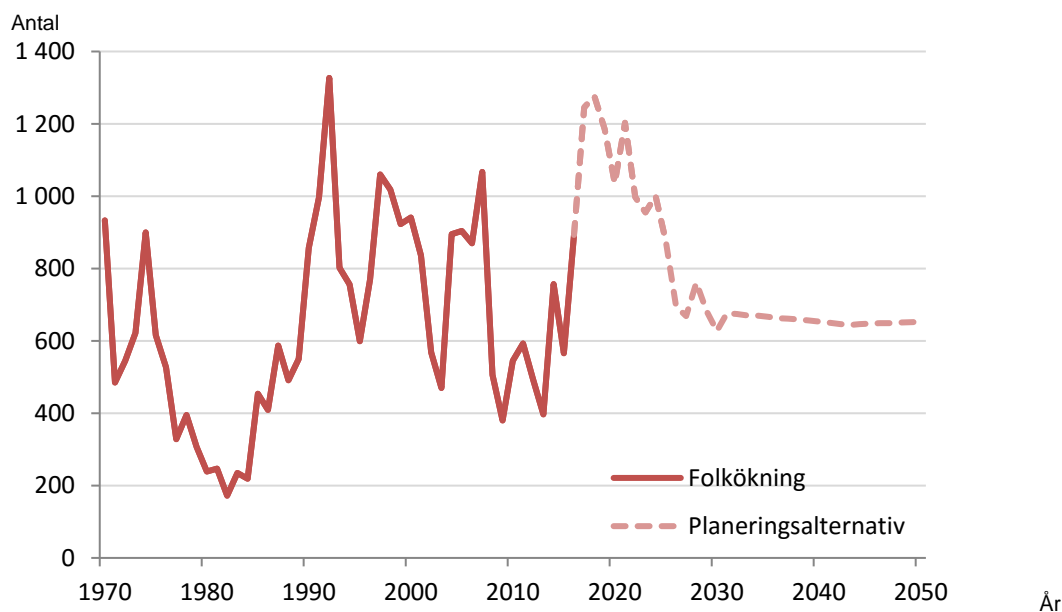
4.5 Utblick fram till år 2050

I detta avsnitt görs en utblick fram till år 2050. I Tabellbilagan redovisas prognosen i tabellform.

Befolkningen antas fortsätta öka fram till år 2050. Som sagts tidigare så väntas folkökningen vara som störst de kommande fem åren. Mellan år 2026-2050 väntas den årliga folkökningen vara ca 650 personer i planeringsalternativet. Inflyttningen beräknas vara den demografiska komponent som främst bidrar till folkökningen även efter år 2026.

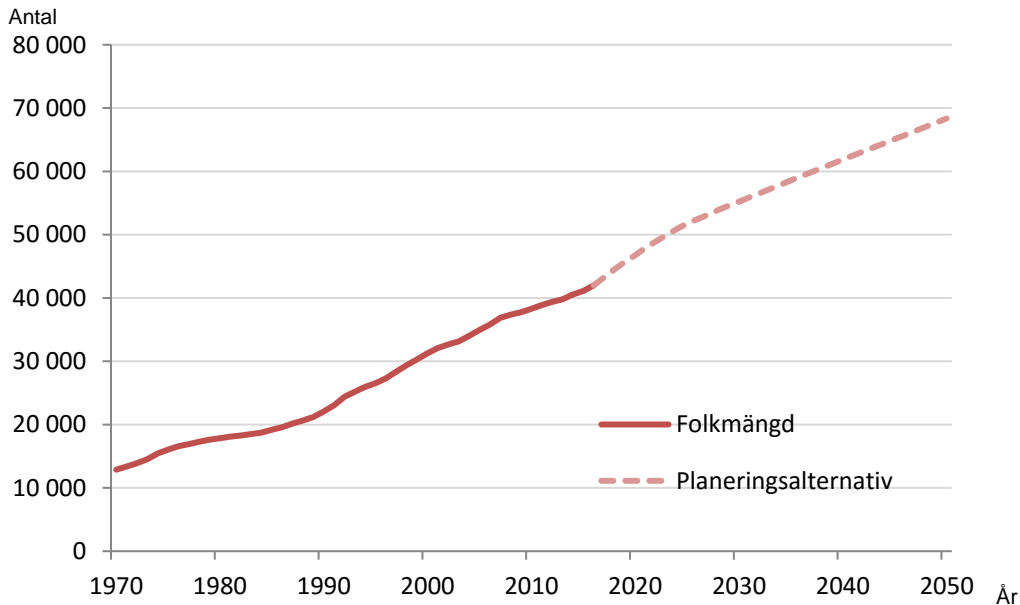
Efter år 2026 väntas barnafödandet ligga kvar på ca 630 födda barn fram till år 2035 då det långsamt förväntas öka igen. Med anledning av detta ökar födelseöverskottet något under den resterande prognosperioden och bidrar allt mer till kommunens befolkningstillväxt.

Diagram 9 Folkökningen i Värmdö kommun, utfall åren 1970-2016 och prognos för åren 2017-2050



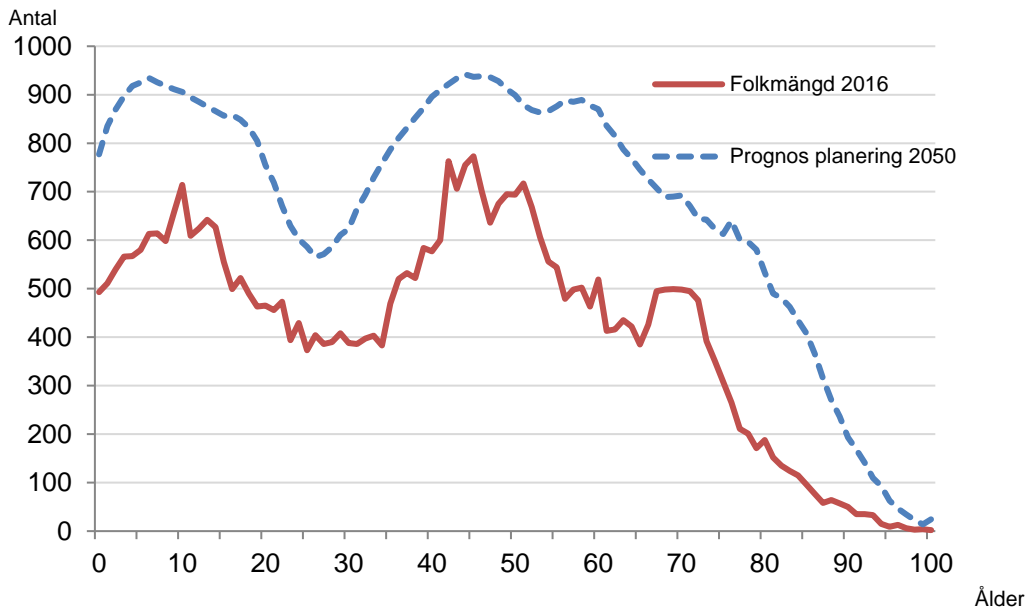
Kommunens folkmängd var 42 000 personer vid årets slut år 2016. År 2030 beräknas folkmängden vara ca 55 200 personer i planeringsalternativet. År 2040 pekar prognosen på att folkmängden i Värmdö kommun kommer uppgå till knappt 61 900 invånare i planeringsalternativet. I utgången av år 2050 väntas folkmängden i kommunen vara drygt 68 300 invånare i planeringsalternativet. En total folkökning på ca 26 300 personer (63 %) till år 2050.

Diagram 10 Folkmängden i Värmdö kommun, observerat åren 1970-2016 och prognos för åren 2017-2050



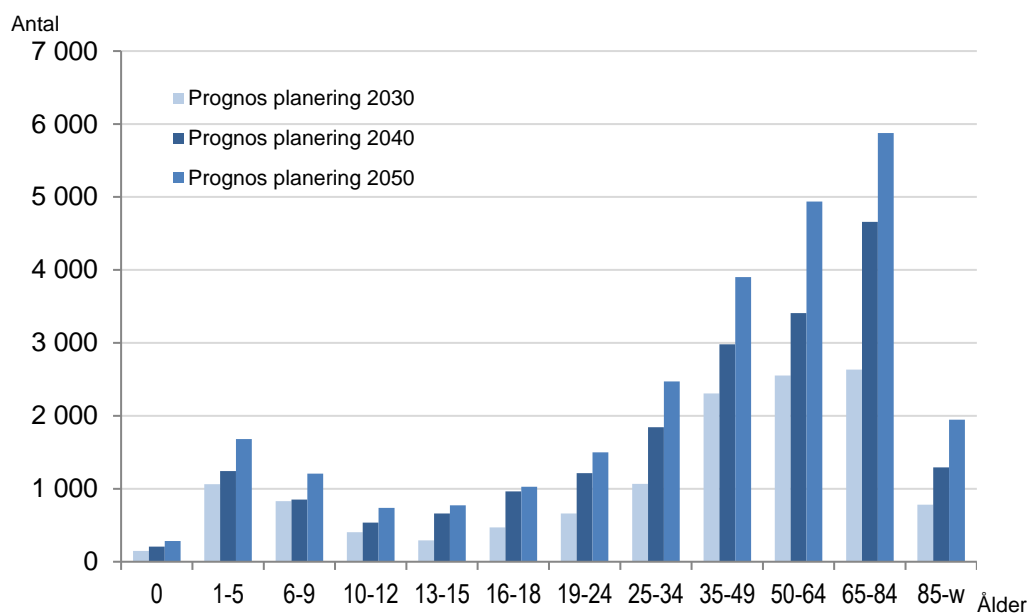
I *Diagram 11* visas den observerade åldersfördelningen vid slutet av år 2016 i jämförelse med planeringsalternativet för slutet av år 2050. Trots att det är 34 år mellan kurvorna så är likheterna många även om prognoskurvorna ligger på en betydligt högre nivå för alla åldrar.

Diagram 11 Folkmängden i Värmdö kommun efter ålder, observerat år 2016 och prognos för år 2050



Folkmängden antas öka i alla åldersgrupper fram till år 2030, 2040 och 2050. Totalt antas en folkökning på drygt 13 000 invånare till år 2030, 20 000 invånare till år 2040 och 26 000 invånare till år 2050 i planeringsalternativet. Folkmängden väntas öka kraftig för personer 65 år och äldre fram till år 2050.

Diagram 12 Förändring jämfört med folkmängd 2016-12-31, planeringsalternativ.



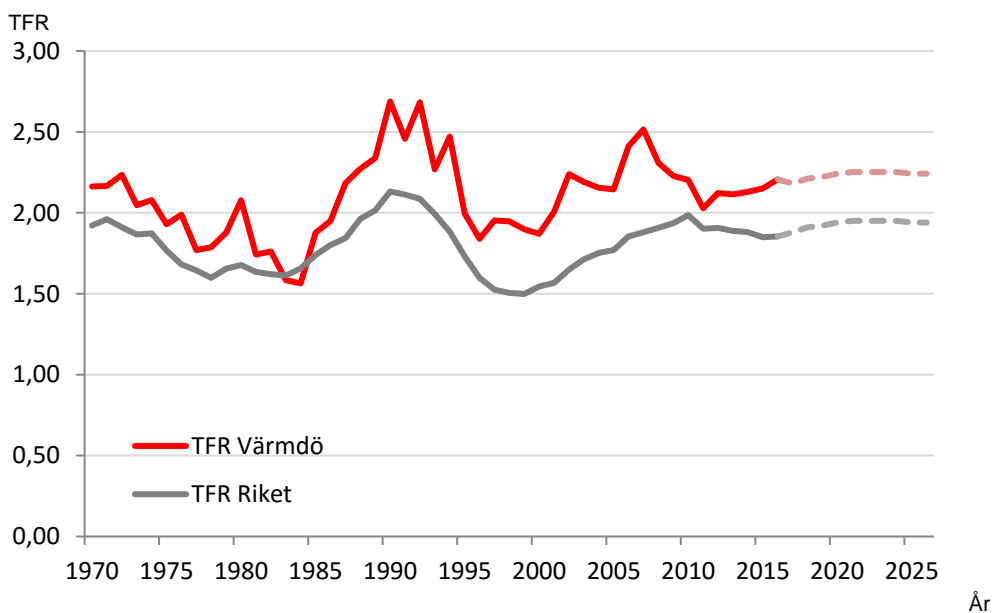
5 Antaganden

5.1 Antaganden om barnafödandet

I *Diagram 13* visas den summerade fruktsamheten. Rikets antaganden är de SCB har använt som antagande i senaste befolkningsprognosen för riket¹. Den summerade fruktsamheten skattar antalet barn som dagens kvinnor i genomsnitt beräknas föda under hela sitt liv. Under 2016 var den summerade fruktsamheten 2,21 barn per kvinna i Värmdö kommun. För riket som helhet var den summerade fruktsamheten 1,85 barn år 2016. Fruktsamheten i Sveriges kommuner följer rikets upp- och nedgångar, även om nivån kan variera. Värmdö har sedan år 1985 haft en fruktsamhet som legat markant över riksgenomsnittet.

Fruktsamhetsutvecklingen har varierat ganska mycket från år till år, liksom för flertalet andra kommuner med Värmdös befolkningsstorlek. För att skapa mer stabilitet har den åldersspecifika fruktsamheten i kommunen beräknats baserat på de senaste fem årens observerade barnafödande. För att bestämma hur dessa fruktsamhetstal utvecklas under prognosperioden har det genomsnittliga avståndet till rikets summerade fruktsamhet beräknats för de senaste tio åren, 0,30. Under prognosperioden antas fruktsamheten i kommunen sedan följa rikets utveckling, men på det genomsnittliga avståndet till rikets summerade fruktsamhet som observerats de senaste tio åren.

Diagram 13 Summerad fruktsamhet (TFR) 1970-2016 och antaganden för åren 2017-2026

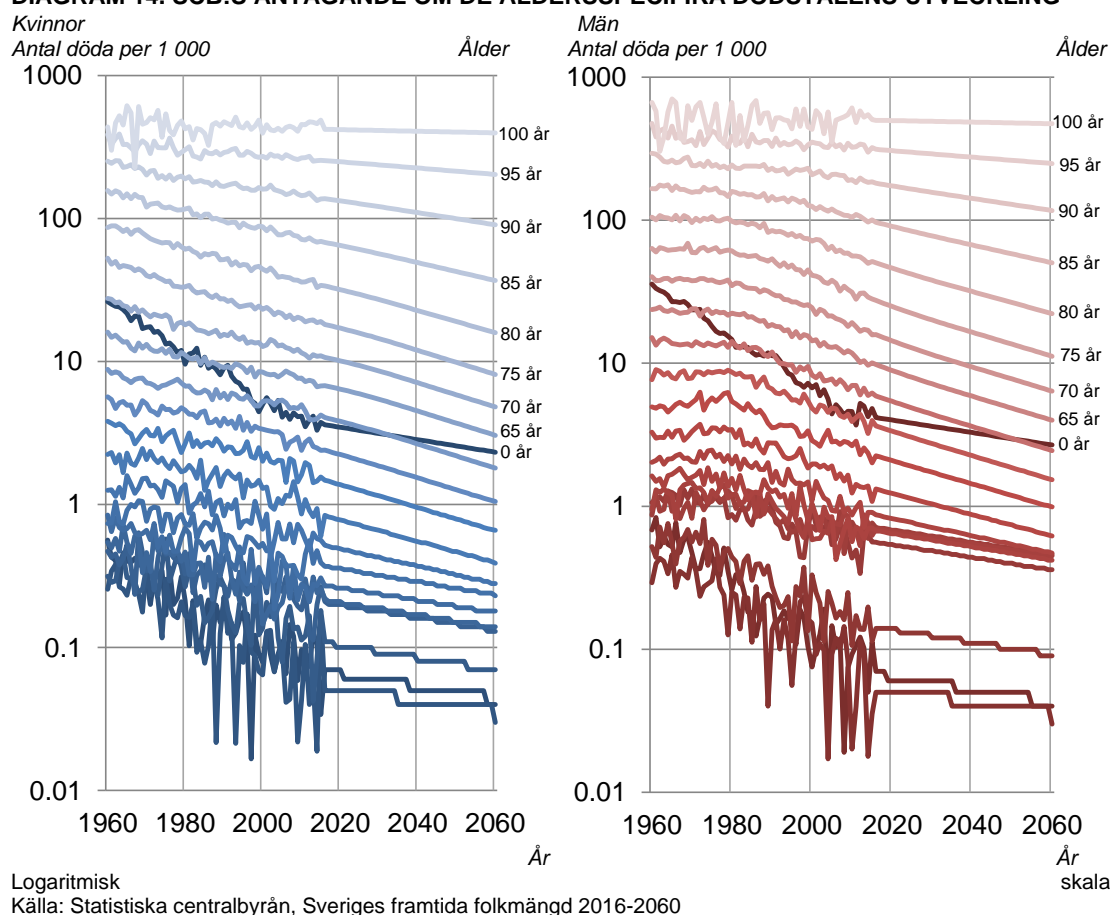


¹ Statistiska Centralbyrån, Sveriges framtida befolkning 2016-2060.

5.2 Antaganden om dödsriskernas utveckling

Värmdö kommuns dödsrisker beräknas baserat på observerad data för åren 2011-2015 i åldrarna 75-89 år. För övriga åldrar används länets dödsrisker per 1 års klass och kön. Detta då de slumpmässiga variationerna blir för stora i övriga åldrar. I stort ligger medellivslängden för Värmdö ungefär som den för länet². Kommunens skillnader behålls till stor del då kommunens dödsrisker används för de åldrar dödligheten är hög. Efter att det femåriga medelvärdet beräknats, justeras nivån upp på det femåriga medelvärdet så att det inte släpar efter. Detta görs genom att beräkna femårigt medelvärde för rikets köns- och åldersspecifika dödsrisker och samma beräkning baserat på senaste årets tillgängliga data, år 2016. Skillnaden mellan det femåriga medelvärdet och ettåriga dödsriskerna för riket används sedan för att justera upp Värmdö kommuns femåriga dödsrisker för personer i åldrarna 75-89 år. Som tidigare nämnts används länets dödsrisker för övriga åldrar. Under prognosperioden reduceras de köns- och åldersspecifika dödsriskerna utifrån SCB:s antaganden om reduktion av dödsrisker i olika åldrar, *Diagram 14*.

DIAGRAM 14. SCB:S ANTAGANDE OM DE ÅLDERSSPECIFIKA DÖDSTALENS UTVECKLING



² Statistiska Centralbyrån, Livslängden i Sverige 2011–2015, Demografiska rapporter 2016:4

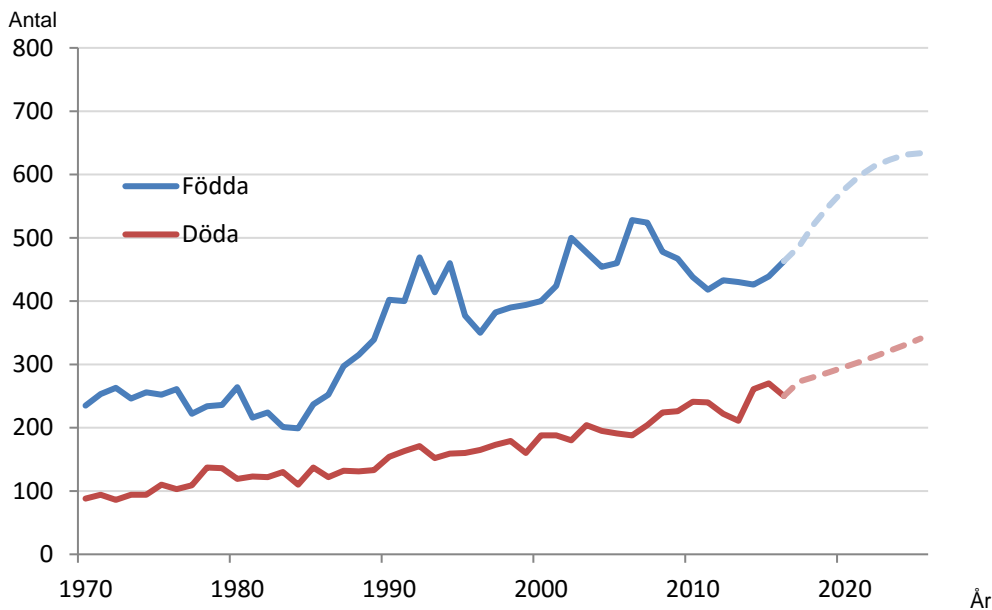
5.3 Födda och döda

Beräkningarna av antalet födda och döda är baserade på tidigare nämnda antaganden om fruktsamheten och dödligheten, i kombination med befolkningens förändrade storlek i åldrar där barnafödandet och dödligheten är stor.

Antalet födda förväntas öka i Värmdö kommun under prognosperioden. Det beror främst på att antalet personer i barnafödande åldrar kommer att öka. De stora barnkullarna födda i slutet av 1980-talet och början av 1990-talet når snart åldrar där barnafödandet är högt. Till detta kommer antagandet om en ökad inflyttning till kommunen vilken också bidrar till ett ökat barnafödande då inflyttarna till Värmdö kommun till övervägande del är i åldrar då det är vanligt att bilda familj.

Antalet döda förväntas öka trots SCB:s antaganden om reducerade åldersspecifika dödsrisker. Detta beror på att antalet äldre förväntas öka under prognosperioden, inte minst när de stora barnkullarna födda på 1940-talet når åldrar där dödsriskerna är höga.

Diagram 15 Antal födda och döda, observerat åren 1970-2016 och prognos för åren 2017-2026



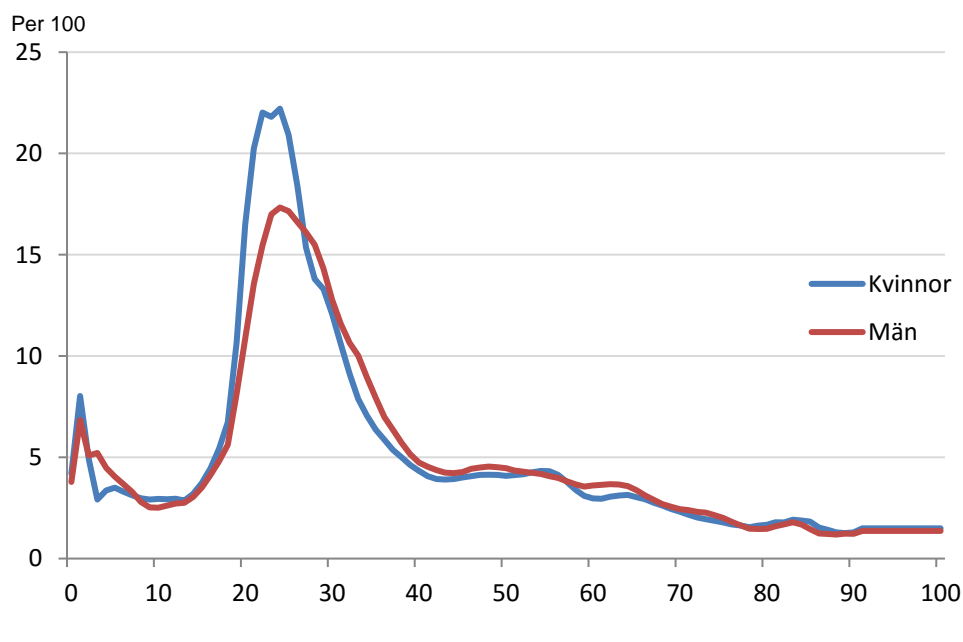
5.4 Antaganden om flyttningar

Flyttantaganden består av två delar. Dels behöver man bestämma nivåer för in- respektive utflyttning, dels behöver åldersstrukturer för flyttningen tas fram.

5.4.1 Utflyttning

Den prognostiserade utflyttningen från Värmdö kommun bestäms av så kallade utflyttningsrisker. Det är den beräknade sannolikheten att flytta ut från kommunen givet vilket kön och ålder man är i. De risker som används är baserade på den observerade utflyttningen de fem senaste åren och redovisas i *Diagram 16* nedan. Riskerna har utjämnats för de åldrar där utflyttningen är liten för att inte ge för stora slumpmässiga variationer. Utflyttningsriskerna appliceras på befolkningen vid det senaste årsskiftet för varje prognosår för att beräkna hur många som lämnar kommunen under det kommande året. Summan av dessa personer är det totala antalet utflyttare. De framräknade risker hålls konstanta genom prognosperioden och utflyttningen varierar med storleken på barnkullarna som når åldrar där utflyttningsriskerna är höga.

Diagram 16 utflyttningsrisker för Värmdö kommun, baserat på observerad utflyttning 2012-2016



5.4.2 Inflyttning

En omvärldsanalys av kommunen kan i stora drag sammanfattas i följande punkter:

- Expansiv region
- Bostadsbrist i hela länet³
- Underskott på bostäder både i kommunens centralort och övriga delar³
- Planerat bostadsbyggande lämnar utrymme för befolkningsökning

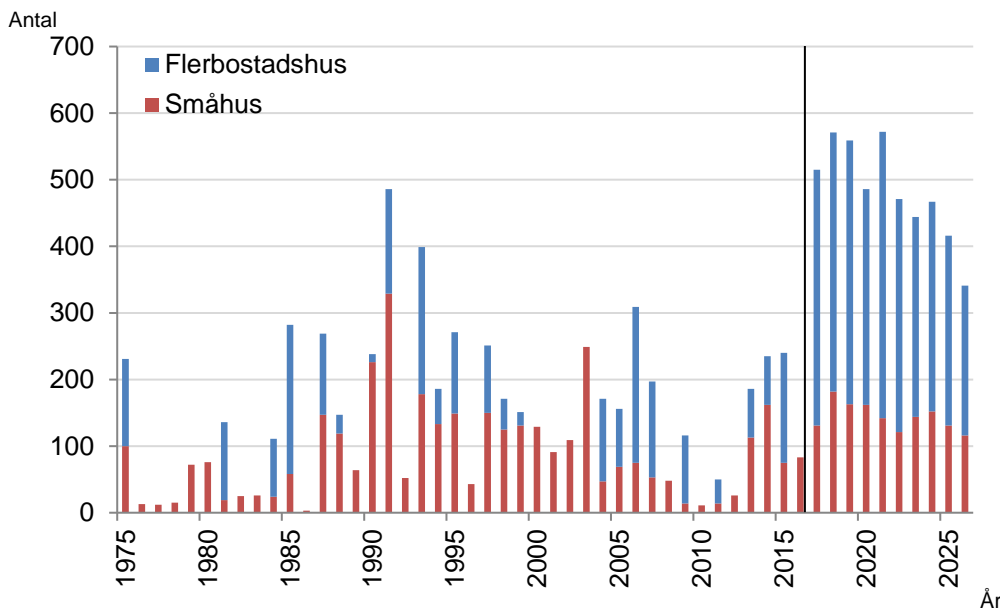
Då det finns en stor efterfrågan på bostäder är det rimligt att anta att ett ökat bostadsbyggande leder till en ökad inflyttning. I Värmdö kommun planeras ett ökat bostadsbyggande under de kommande åren, vilket förväntas generera en stor befolkningstillväxt. Inflyttningens ålderssammansättning ser olika ut beroende på om det är hyresrätter, bostadsrätter eller

³ Länsstyrelsen Stockholm, Bostadsmarknadsenkäten Stockholms län 2017, Rapport 2017:2

småhus som färdigställs. Därför har olika inflyttningsfördelningar använts beroende på hustyp och juridisk form. Värmdö kommuns bostadsbyggnadsprognos redovisas i sin helhet i *Tabellbilagan*. Också antagen om antal inflyttade är beroende av vilken typ av bostad som byggs. För småhus antas 3,3 personer flytta in medan det i lägenhet i flerbostadshus antas flytta in 2,3 personer, förutom i de projekt i porslins kvarteren där det byggs mindre lägenheter där det antas flytta in 1,6 personer per nybyggd lägenhet.

Diagram 17 redovisar en sammanställning som visar på utvecklingen historiskt och enligt Värmdö kommuns bedömning av det framtida färdigställandet av bostäder, enligt planeringsalternativet. Det är som synes ett kraftigt bostadsbyggande jämfört med det historiska färdigställandet av bostäder som antas.

Diagram 17 Färdigställt bostadsbyggande i Värmdö kommun 1975-2016 och prognos för åren 2017-2026, planeringsalternativ



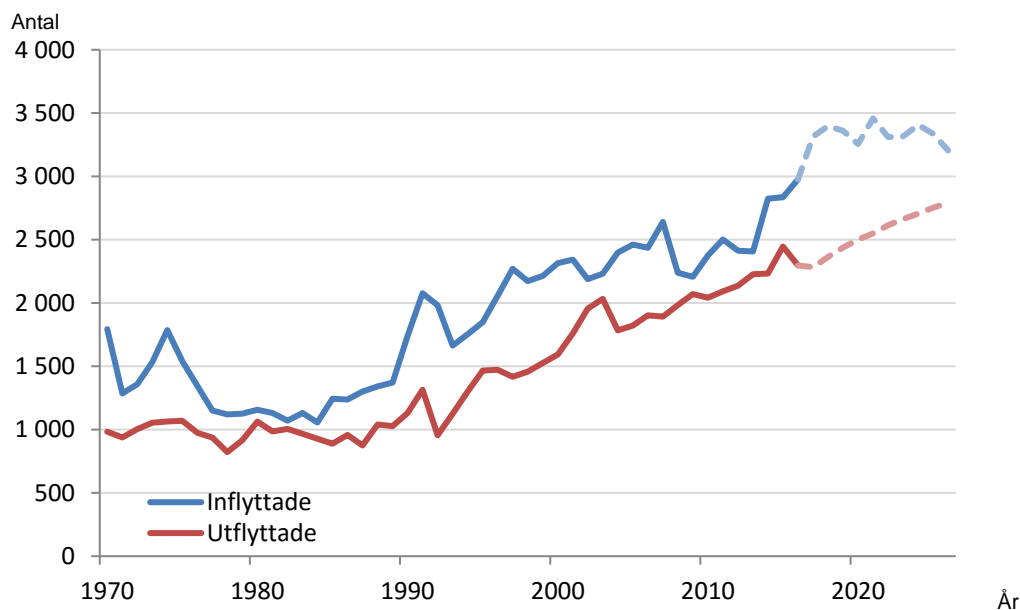
Källa: Faktiskt färdigställande kommer från SCB och prognos över bostadsbyggande 2016-2025 är Värmdö kommuns egen bedömning av färdigställandet.

Genom att analysera data från TRF över antalet fritidshus i kommunen, permanentade fritidshus och inflyttade personer i permanentade fritidshus under åren 2000-2012 kan man se att Värmdö kommun och Norrtälje kommun är de två kommuner i länet där flest permanentningar sker per år, 230 respektive 280 permanentningar per år⁴. Värmdö kommun och Norrtälje är också de två kommuner som har överlägset flest fritidshus i länet. Antalet inflyttade personer i de permanentade fritidshusen antas vara 1,95 personer.

Inflyttningen antas vara större än utflyttningen under hela prognosperioden i planeringsalternativet. Inflyttningen varierar i stort med bostadsbyggandet medan utflyttningen styrs av hur stora grupper det är i åldrar där utflyttning är vanligt.

⁴ Detta är genomsnittet per år sedan 1990-talet då flest permanentningar skedde. Antalet fritidshus som permanentats de senaste åren är betydligt lägre och antas så vara även framåt.

Diagram 18 Antaganden om in- och utflyttning för Värmdö kommun 2017-2026, planeringsalternativ



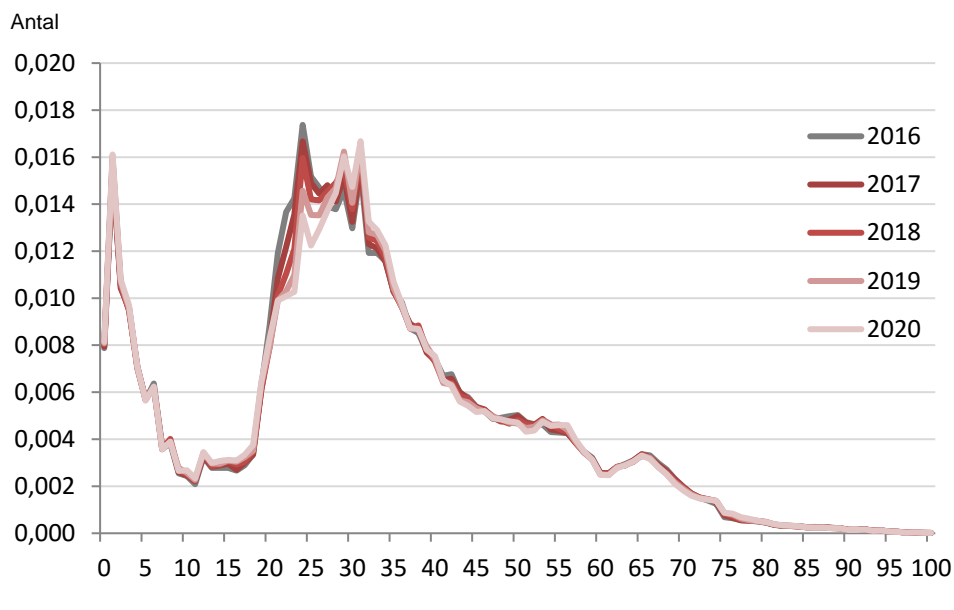
5.4.3 Inflyttarnas åldersfördelning

Inflyttarnas åldersfördelning är till viss del beroende av hur stora de olika födelsekohorter är som befinner sig i olika åldrar. För att ta hänsyn till de växlande storlekarna på födelsekohorter används en metodik där inflyttningfördelningen ändras i takt med förändringar i rikets ålderssammansättning. Speciellt för högskoleorter där inflyttningen är väldigt koncentrerad till vissa åldrar kan det vara god ide att använda sig av en sådan metod.

Rent praktiskt går det till så att antalet inflyttare till kommun i hela landet divideras med medelfolkmängden i riket. På så vis fås köns- och åldersspecifika flyttrisker. Dessa flyttrisker appliceras sedan på SCB:s befolkningsprognos för riket och ger därmed en skattning av antalet kommuninflyttare för varje prognosår. Detta antal flyttare uppdelat på 1-årsklasser och kön görs om till fördelningar. Utifrån riksdatan beräknas förändringarna i köns- och åldersfördelningen mätt i procentenheter. Denna framräknade förändringstakt appliceras sedan på Värmdö kommuns inflyttarfördelning för basåret 2016. Denna ingångsfördelning har utjämnats med glidande femålders medelvärde för åldrarna 35 år eller äldre.

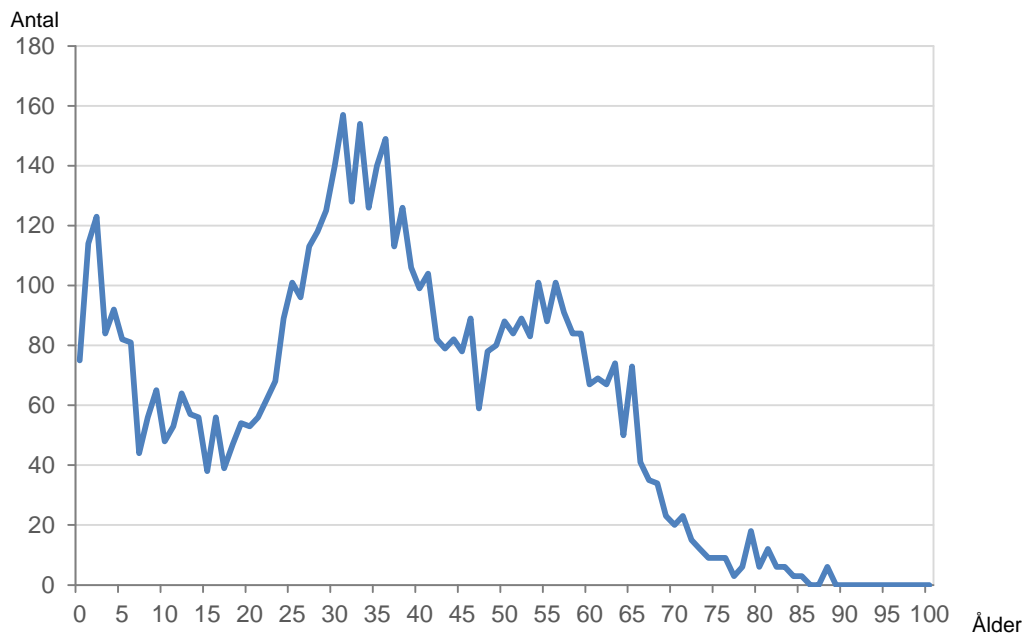
I *Diagram 19* visas exempel på hur denna metod tar sig uttryck i förändrade inflyttningfördelningar för Värmdö kommun. I diagrammet redovisas enbart kvinnor åren 2016-2020, för om båda könen och alla prognosår togs med skulle diagrammet bli svårtolkat. Just nu är de stora barnkullarna födda i slutet av 1980-talet och början av 1990-talet i de åldrar då inflyttningen till högskoleorterna är vanliga. Som framgår i diagrammet förväntas Värmdös inflyttning fortfarande ha samma koncentration kring åldrarna 25-35 år men en viss omfördelning sker beroende på att det är mindre barnkullar som kommer upp i 20-årsåldern samtidigt som babyboom barnen lyfter fördelningen något kring 25-30-årsåldern.

Diagram 19 Exempel: Inflyttarnas åldersfördelning år 2016 förändras för kvinnor utifrån födelsekohorternas storlek i riket för prognosåren.



I bostadsantagandet görs antaganden om permanentning. Inflyttarnas åldersfördelning kan skilja sig något åt jämfört med nybyggt småhus. I *Diagram 20* redovisas åldersfördelningen för inflyttare till permanentade fritidshus i Värmdö kommun mellan år 2010-2012. Toppen mellan 25-35 år följer det vanliga åldersfördelningen på inflyttare till kommunen men man kan också observera en topp mellan 50-65 år för inflyttarna till permanentade fritidshus.

Diagram 20 Inflyttare till permanentade fritidshus mellan år 2010-2012 efter ålder i Värmdö kommun



Källa: Tillväxt- och regionplaneförvaltningen, TRF (ODB)

6 Osäkerhet i prognoser

I prognoser finns alltid en viss osäkerhet och man kan aldrig vänta sig att prognosen ska slå in exakt. Prognosfelet ökar för varje år med prognoshorisonten då fel i början av prognosen följer med och fortplantas under senare år. Det är också i allmänhet olika svårt att göra bra prognoser för olika åldersgrupper. I åldrar där det i större utsträckning sker förändringar i livet än i andra åldrar är prognosfelen större. Faktorer som leder till sådana förändringar är fruktsamhet, flyttningsbenägenhet och dödlighet.

Det kan finnas flera orsaker till de fel som uppkommer. Antagandena kan vara oriktiga, modellen kan vara felaktig, det kan bli avvikelser i planeringen, exempelvis kan ett bostadsbyggande bli försenat eller tidigarelagt. Även om modellen vore fullkomlig, all utveckling gick enligt planerna och vi kände till alla sanna värden för folks flyttbenägenhet, fruktsamhet och död så skulle det ändå kunna bli fel i prognosen på grund av slumpen.

Osäkerhet i prognoser kan klassificeras i följande typer av fel:

6.1 Slumpfel:

Slumpfelet är det prognosfel som bara beror på slumpen och ingenting annat. Även om vi allvetande visste den sanna fruktsamheten, dödligheten och flyttriskerna skulle prognosen ändå innehålla fel på grund av slumpen. Slumpfelen kan approximativt beräknas och är den minsta felmarginal som det någonsin går att få för en prognos.

6.2 Fel i antaganden:

Om de antaganden som gjorts för födda, döda och flyttade inte inträffar i verkligheten ökar prognosens osäkerhet. Här finns två typer av fel som kan inträffa. Den första typen är fel i nivåer, det vill säga fel antal som flyttar ut eller in. Denna typ av fel påverkar främst befolkningens storlek, men kan även påverka åldersstrukturen då det inte är samma åldrar som flyttar in som ut ur kommunen. Den andra typen av fel är åldersspecifika antaganden som utflyttningsrisker, inflyttningsandelar, dödsrisker och fruktsamhet. Fel i dessa påverkar främst åldersfördelningen i befolkningen. Betydelsen av avvikelser från antagandena kan uppskattas med känslighetsanalyser, t ex konsekvensanalyser av olika fruktsamhetsantaganden.

6.3 Fel på grund av planavvikelser:

I befolkningsprognosen görs en prognos för befolkningen i framtida nyproduktion. Den bygger på en uppskattning av när bostäder enligt planerna beräknas bli färdiga för inflyttning. Om det i praktiken sker en tidsförskjutning i genomförandet uppstår en skillnad mellan utfall och prognos. Detta fel ska inte lastas prognosmodellen men kan vara en viktig förklaring till varför prognosen inte slår in.

6.4 Modellfel:

Prognosfel kan uppstå om prognosmodellen är felaktig i något avseende. Sweco har med sina rötter i Stockholms stads statistik- och utredningskontor (USK) en lång tradition när det gäller metodutveckling inom området befolkningsprognoser och arbetar kontinuerligt med förbättringar av metod och modell för att ligga i framkant.

Tabellbilaga

Tabell 7 Befolkningsprognos planeringsalternativ fördelat på åldersgrupper

Ålder	Folkmängd Prognos planeringsalternativ													
	2016	2017	2018	2019	2020	2021	2022	2023	2024	2025	2026	2030	2040	2050
0	493	518	554	581	605	629	641	651	659	660	657	640	701	777
1-5	2 764	2 877	3 011	3 142	3 274	3 433	3 554	3 659	3 751	3 817	3 843	3 826	4 006	4 445
6-9	2 482	2 443	2 468	2 498	2 529	2 591	2 681	2 767	2 874	2 988	3 081	3 313	3 334	3 690
10-12	1 947	1 982	1 979	1 902	1 880	1 896	1 897	1 914	1 959	2 003	2 058	2 353	2 483	2 686
13-15	1 824	1 890	1 874	1 943	1 977	1 979	1 910	1 896	1 910	1 911	1 923	2 117	2 485	2 598
16-18	1 511	1 583	1 704	1 847	1 907	1 896	1 958	1 989	1 992	1 937	1 926	1 981	2 476	2 539
19-24	2 680	2 682	2 710	2 664	2 696	2 832	2 971	3 082	3 170	3 290	3 323	3 341	3 893	4 180
25-34	3 918	4 350	4 693	4 997	5 174	5 315	5 335	5 311	5 286	5 205	5 117	4 985	5 762	6 389
35-49	9 507	9 493	9 571	9 708	9 789	9 892	10 006	10 184	10 350	10 655	10 922	11 813	12 487	13 409
50-64	7 932	8 259	8 551	8 809	9 102	9 383	9 671	9 884	10 153	10 307	10 383	10 484	11 341	12 869
65-84	6 385	6 588	6 805	6 994	7 164	7 410	7 609	7 818	8 019	8 170	8 334	9 018	11 043	12 262
85-w	557	580.7555	602	622	647	688	709	743	776	832	903	1 339	1 849	2 505
Totalt	42 000	43 245	44 521	45 706	46 742	47 945	48 943	49 898	50 899	51 775	52 471	55 210	61 861	68 349

Tabell 8 Befolkningsprognos planeringsalternativ fördelat på kommundel

Kommundelar	Folkmängd Prognos planeringsalternativ													
	2016	2017	2018	2019	2020	2021	2022	2023	2024	2025	2026	2030	2040	2050
Djurö/Stavsnäs	3 589	3 594	3 601	3 604	3 612	3 686	3 771	3 807	3 839	3 852	3 879	4 029	4 411	4 771
Gustavsberg	16 330	17 442	18 539	19 447	20 158	20 946	21 681	22 339	22 978	23 567	24 027	24 852	26 410	28 001
Ingarö	7 204	7 248	7 320	7 437	7 653	7 870	7 948	7 997	8 038	8 087	8 128	8 522	9 412	10 279
Skärgården	1 005	1 002	1 001	1 001	1 001	999	999	999	999	997	998	998	985	974
Värmdölandet	13 803	13 890	13 991	14 148	14 250	14 375	14 475	14 687	14 977	15 203	15 371	16 740	20 574	24 254
Restbefolkning	69	69	69	69	69	69	69	69	69	69	69	69	69	69
Totalt	42 000	43 245	44 521	45 706	46 742	47 945	48 943	49 898	50 899	51 775	52 471	55 210	61 861	68 349

Tabell 9 Befolkningsprognos maxalternativ fördelat på åldersgrupper

Kommundelar	Folkmängd Prognos maxalternativ													
	2016	2017	2018	2019	2020	2021	2022	2023	2024	2025	2026	2030	2040	2050
0	493	532	580	620	660	690	719	749	768	780	780	777	895	1 032
1-5	2 764	2 927	3 111	3 303	3 513	3 725	3 931	4 143	4 314	4 456	4 531	4 629	5 111	5 895
6-9	2 482	2 460	2 503	2 557	2 621	2 712	2 850	2 999	3 166	3 349	3 500	3 940	4 212	4 854
10-12	1 947	1 990	1 996	1 929	1 921	1 949	1 970	2 014	2 086	2 160	2 249	2 714	3 100	3 503
13-15	1 824	1 899	1 891	1 967	2 013	2 023	1 970	1 976	2 008	2 029	2 058	2 372	3 068	3 366
16-18	1 511	1 597	1 729	1 884	1 959	1 953	2 031	2 085	2 104	2 065	2 065	2 189	3 034	3 276
19-24	2 680	2 741	2 799	2 782	2 855	2 997	3 191	3 375	3 495	3 650	3 687	3 783	4 764	5 418
25-34	3 918	4 489	4 942	5 363	5 681	5 864	6 019	6 161	6 207	6 196	6 110	6 037	7 321	8 465
35-49	9 507	9 605	9 784	10 041	10 280	10 485	10 788	11 213	11 578	12 102	12 542	14 083	15 853	17 707
50-64	7 932	8 320	8 666	8 987	9 362	9 693	10 079	10 418	10 785	11 046	11 202	11 649	13 739	16 539
65-84	6 385	6 617	6 860	7 083	7 297	7 573	7 826	8 103	8 363	8 578	8 798	9 743	12 689	15 075
85-w	557	582	605	627	654	696	720	758	794	854	928	1 388	2 095	2 964
Totalt	42 000	43 760	45 466	47 143	48 815	50 360	52 095	53 994	55 668	57 266	58 451	63 304	75 881	88 093

Tabell 10 Befolkningsprognos maxalternativ fördelat på kommundel

Kommundelar	Folkmängd Prognos maxalternativ													
	2016	2017	2018	2019	2020	2021	2022	2023	2024	2025	2026	2030	2040	2050
Djurö/Stavsnäs	3 589	3 639	3 711	3 763	3 922	4 128	4 189	4 249	4 306	4 362	4 417	4 777	5 766	6 707
Gustavsberg	16 330	17 841	19 150	20 166	21 008	21 961	23 245	24 502	25 517	26 578	27 319	28 565	30 101	31 713
Ingarö	7 204	7 272	7 446	7 767	8 050	8 123	8 174	8 224	8 274	8 321	8 386	8 988	10 740	12 424
Skärgården	1 005	1 006	1 005	1 005	1 005	1 004	1 005	1 005	1 005	1 005	1 006	1 006	1 018	1 029
Värmdölandet	13 803	13 933	14 085	14 373	14 760	15 075	15 413	15 945	16 497	16 930	17 254	19 898	28 187	36 151
Restbefolkning	69	69	69	69	69	69	69	69	69	69	69	69	69	69
Totalt	42 000	43 760	45 466	47 143	48 815	50 360	52 095	53 994	55 668	57 266	58 451	63 304	75 881	88 093

Tabell 11 Bostadsantagande planeringsalternativ

Projekt	Delområde	Typ	2017	2018	2019	2020	2021	2022	2023	2024	2025	2026
Strandvik S	2111400	Småhus	0	0	0	3	0	0	0	0	0	0
Charlottendal, Gustavsberg 1:186 S	2111530	Småhus	15	15	0	0	0	0	0	0	0	0
Östra Charlottendal S	2111530	Småhus	0	0	0	0	0	20	50	40	20	10
Charlottendal, Gustavsberg 1:7 S	2111530	Småhus	0	0	0	0	12	12	0	0	0	0
Seglarbyn S	2111550	Småhus	16	8	7	0	0	0	0	0	0	0
Porslinskarveran S	2111560	Småhus	0	0	0	45	20	0	0	0	0	0
Ösby 1:79 S	2111800	Småhus	0	35	20	15	0	0	0	0	0	0
Mörtnäs 1:48 S	2112100	Småhus	8	8	0	0	0	0	0	0	0	0
Mörtnäs S	2112100	Småhus	2	0	0	0	0	0	0	0	0	0
Östra Mörtnäs S	2112100	Småhus	0	20	20	3	0	0	0	0	0	0
Mörtnäs 1:68 del av 1:12 S	2112100	Småhus	0	0	0	0	15	0	0	0	0	0
Brunn 1:330 S	2121100	Småhus	0	0	3	0	0	0	0	0	0	0
Brunn, södra S	2121100	Småhus	0	0	0	0	0	0	0	0	0	0
Hemmesta centrum S	2211100	Småhus	0	0	0	0	0	0	0	20	20	15
Torsby 1:342 Dragudden S	2212200	Småhus	0	0	20	10	10	0	0	0	0	0
Torsby 1:177 S	2212200	Småhus	0	15	15	0	0	0	0	0	0	0
Storskogen S	2213200	Småhus	0	0	0	0	0	0	0	0	0	0
Munkmora, Ösby 1:46 m.fl. H	2111100	Lgh i flerbostadshus	0	0	60	30	30	0	0	0	0	0
Vattentomsberget B	2111100	Lgh i flerbostadshus	0	0	0	0	0	0	20	50	50	40
Vattentomsberget H	2111100	Lgh i flerbostadshus	0	0	0	0	0	0	0	50	40	25
Gustavsberg Norra H	2111300	Lgh i flerbostadshus	0	0	0	0	0	0	0	0	0	0
Kvarnbergsterrassen B	2111510	Lgh i flerbostadshus	0	0	0	0	0	25	50	20	10	5
Östra Charlottendal B	2111530	Lgh i flerbostadshus	0	0	0	0	0	25	50	50	45	35
Charlottendal, Gustavsberg 1:7 H	2111530	Lgh i flerbostadshus	0	0	0	0	20	20	0	0	0	0
Porslinskarveran B	2111560	Lgh i flerbostadshus	284	138	204	110	85	0	0	0	0	0
Stallet Gustavsberg 1:268 B	2111560	Lgh i flerbostadshus	0	0	0	0	0	15	10	5	0	0
Gustavsbergs centrum H	2111800	Lgh i flerbostadshus	0	0	0	0	0	0	0	0	40	40
Gustavsbergs centrum B	2111800	Lgh i flerbostadshus	0	0	0	0	0	0	0	20	50	50
Ösby 1:88 m fl. H	2111800	Lgh i flerbostadshus	0	0	0	10	35	35	0	0	0	0
Ösby 1:88 m fl. B	2111800	Lgh i flerbostadshus	0	0	0	0	25	25	0	0	0	0
Kråkberget B	2111800	Lgh i flerbostadshus	0	0	0	0	25	50	50	10	0	0
Östra Mörtnäs B	2112100	Lgh i flerbostadshus	0	30	30	10	2	0	0	0	0	0
Mörtnäs 1:68 del av 1:12 B	2112100	Lgh i flerbostadshus	0	0	0	20	40	40	15	15	0	0
Svevia, Ösby 1:38 B	2113220	Lgh i flerbostadshus	0	0	0	0	0	25	20	10	10	5
Svevia, Ösby 1:38 H	2113220	Lgh i flerbostadshus	0	0	0	0	0	20	10	10	0	0
Brunn 1:1, Centrum H	2121100	Lgh i flerbostadshus	0	0	0	50	60	10	0	0	0	0
Brunn, södra B	2121100	Lgh i flerbostadshus	0	0	0	0	0	0	0	0	0	0
Hemmesta centrum B	2211100	Lgh i flerbostadshus	0	0	0	0	20	20	50	50	40	25
Hemmesta centrum H	2211100	Lgh i flerbostadshus	0	0	0	0	0	0	15	15	0	0
Torsby 1:342 Dragudden B	2212200	Lgh i flerbostadshus	0	0	0	8	0	0	0	0	0	0
Storskogen B	2213200	Lgh i flerbostadshus	0	0	0	0	0	0	0	0	0	0
Storskogen H	2213200	Lgh i flerbostadshus	0	0	0	0	0	0	0	0	0	0
Hemmestatorp B	2213510	Lgh i flerbostadshus	0	0	0	0	0	0	0	0	0	0
Stavsnäs vinterhamn B	2311200	Lgh i flerbostadshus	0	0	0	0	30	30	10	10	0	0
Porslinskarveran - Stena, Blå Eken, Riksbyggen H	3111560	Lgh i flerbostadshus små	100	213	34	10	0	0	0	0	0	0
Mörtnäs B	1112120	Permanentning	7	6	2	2	1	0	0	0	0	1
Körholmen B	1112120	Permanentning	1	0	0	1	0	0	0	0	0	0
Norra Lagnö B	1112200	Permanentning	2	1	1	2	4	3	3	1	1	1
Aspvik B	1112310	Permanentning	2	2	1	1	1	2	1	2	2	1
Betsede B	1112310	Permanentning	1	1	0	2	2	1	0	0	0	1
Koviksudde B	1113100	Permanentning	2	2	5	5	4	4	1	1	1	0
Skeviksstrand B	1113100	Permanentning	2	4	7	6	6	7	7	3	3	2
Centrala Brunn B	1121100	Permanentning	3	3	3	3	4	4	4	3	3	0
Lillängen B	1123100	Permanentning	0	0	0	0	0	0	0	0	0	0
Enkärrret 16 B	1123200	Permanentning	2	3	5	5	3	0	0	0	0	0
Västra Ingarö (Lillängsdal Fagerholm, Mörtviken B	1123200	Permanentning	6	6	5	6	7	7	8	7	8	7
Ingaröstrand B	1123300	Permanentning	4	3	4	2	2	4	6	4	6	4
Återvall B	1123300	Permanentning	1	0	0	1	0	0	0	0	0	2
Kulla, Karby, Vishamn, Grönskan B	1123400	Permanentning	3	3	3	4	6	4	4	4	5	6
Eknäs, Skälsmara, Säby, Hanskroka B	1123500	Permanentning	5	4	3	5	5	5	5	5	6	6

Tabell 11 forts. bostadsantagande planeringsalternativ

Vik, Näverängen B	1211220 Permanentning	1	2	2	1	1	0	0	0	0	1
Värmdövik, Skeppsalsström B	1212100 Permanentning	3	3	2	1	0	0	0	0	0	0
Torsby B	1212200 Permanentning	8	5	6	4	3	1	0	0	0	0
Strömna B	1212510 Permanentning	2	2	2	2	3	4	2	5	5	4
Lillströmsudd B	1212520 Permanentning	0	0	0	0	0	1	0	0	1	0
Bullandö B	1212600 Permanentning	2	3	2	2	1	1	9	11	9	7
Hagaberg, Herrviksnäs B	1212700 Permanentning	1	0	0	0	0	0	0	0	0	0
Fågelbrolandet, Hässelmara B	1213100 Permanentning	7	6	6	5	4	4	4	7	7	7
V och Ö Älvsala B	1213300 Permanentning	4	4	3	2	2	8	14	14	12	8
Saltarö, Skärmarö B	1213400 Permanentning	4	2	2	4	3	3	4	5	6	7
N Kopparmora, Evlinge B	1213510 Permanentning	4	3	3	7	9	8	7	7	3	3
Boda B	1213600 Permanentning	0	0	0	0	1	0	0	0	0	1
Södernäs B	1213700 Permanentning	1	0	0	0	1	0	0	0	0	0
Björkås B	1311100 Permanentning	1	1	1	1	1	5	1	1	1	1
Stavsns B	1311200 Permanentning	4	4	4	3	5	4	4	4	4	5
Hölö B	1313120 Permanentning	2	2	0	1	2	2	2	0	0	5
Fjällsvik B	1313210 Permanentning	2	1	2	2	1	2	2	1	1	2
Djurö by B	1313220 Permanentning	1	1	1	2	2	2	2	2	2	3
Överby B	1313300 Permanentning	0	1	0	1	0	1	1	2	3	3
Runmarö B	1314100 Permanentning	0	0	1	0	0	0	1	0	0	0
Sandhamn B	1314200 Permanentning	0	1	0	1	0	1	0	1	0	1
Strandvik Ä	2111400 Seniorboende	0	0	20	31	10	0	0	0	0	0
Brunn, Vargbacken Ä	2121100 Seniorboende	0	0	40	45	30	10	0	0	0	0
Charlottendal, Gustavsberg 1:7 U	2111530 Student/Ungdom	0	0	0	0	18	0	0	0	0	0
Pilhamn P	2121100 Äldreboende	0	8	8	0	0	0	0	0	0	0
Fågelvik P	1123300 Äldreboende	2	2	2	2	1	1	2	2	2	2
Lugnet Modul	4111200 Modul	50	20	0	0	0	0	0	0	0	0
Södra Mölnvik Modul	4113220 Modul	30	0	0	0	0	0	0	0	0	0
Snötippen 2017 Modul	4113220 Modul	46	0	0	0	0	0	0	0	0	0
Sveviatomten Modul	4113220 Modul	22	0	0	0	0	0	0	0	0	0
Västra Mölnvik Modul	4113240 Modul	0	50	0	0	0	0	0	0	0	0
Brunn Modul	4121100 Modul	0	20	0	0	0	0	0	0	0	0
Hemmetatorp Modul	4213510 Modul	14	0	0	0	0	0	0	0	0	0