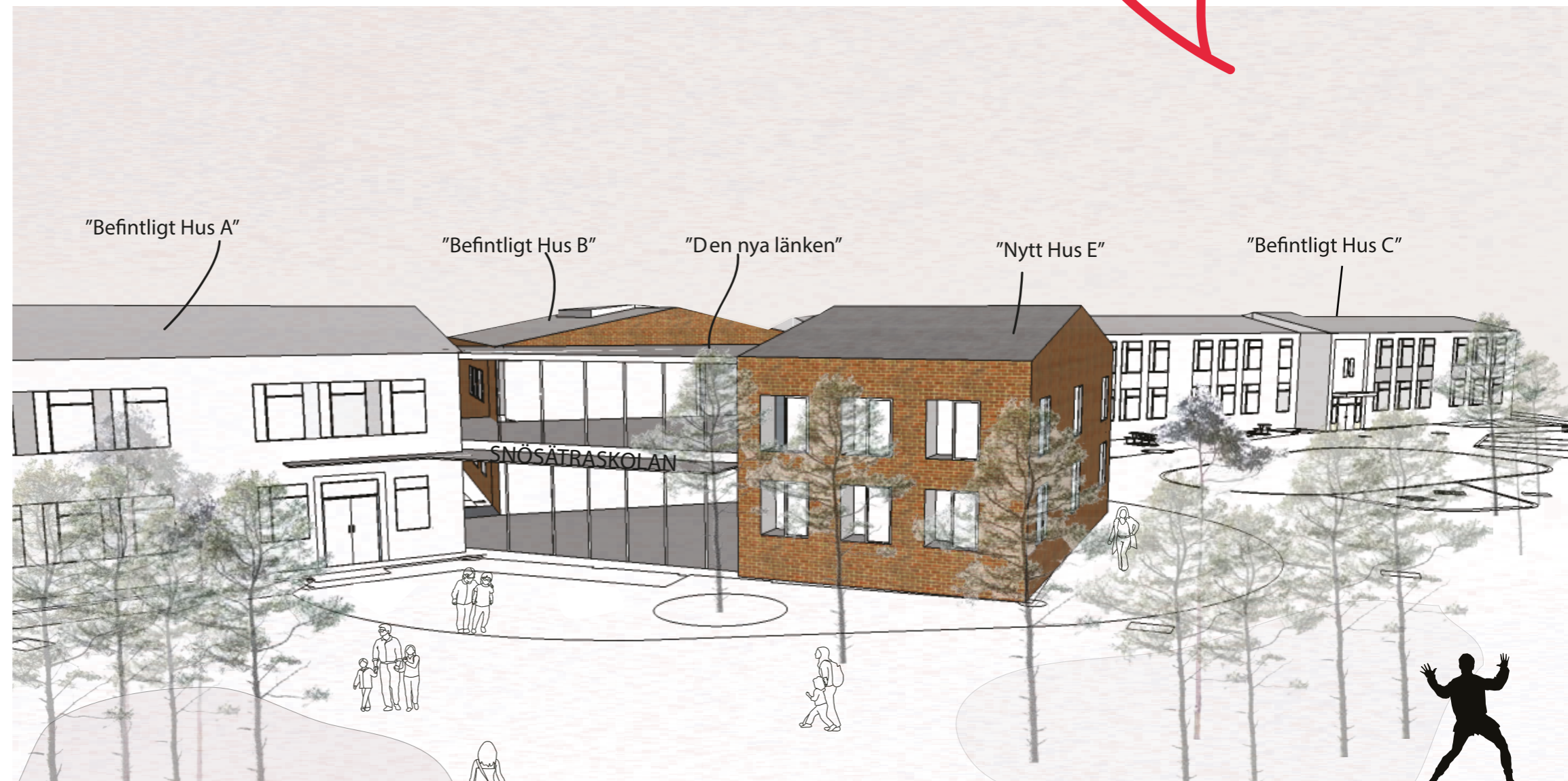


SNÖSÄTRASKOLANS NYA "♥"



SNÖSÄTRASKOLAN Utredningsskiss

INNEHÅLL

UPPDRAG	2
SYFTE	2
VERKSAMHET	2
SKOLAN IDAG	3
VERKSAMHET	3
DETALJPLAN	3
LOKALPROGRAM	4
PLAN 100 1:400	5
PLAN 100 1:200	6
PLAN 200 1:400	7
PLAN 200 1:200	8
PLAN 900 1:400	9
IDROTT OCH MUSIK PI 100 och PI 200 1:200	10
VOLYMER siktlinjer/riktningar SEKTION 1:200	11
MATERIAL OCH GESTALTNING tegel	12
MATERIAL OCH GESTALTNING raster	13

ALLMÄNT

UPPDRAG

Utbildningsförvaltningen har gett uppdraget att utifrån den volymstudie som gjordes på Snösätraskolan under våren 2016 gå vidare med en utredningsskiss. Denna ska klargöra hur möjligheterna till en utbyggnad/sammanlänkning av skolan i två plan och en fristående idrottshall ser ut med hänsyn till framtaget funktionsprogram.

En ny tydlig entré ska skapas i plan 100, med reception, expedition, och personalutrymmen. På plan 200 ska en ny hemvist för två klasser, en ny multisal, språklokaler, nya lärararbetsplatser, elvhälsa att finnas. Samt i den nya friliggande byggnaden en idrottshall med musiklokaler. I uppdraget har även ingått att se över skolans befintliga lokaler i stort.

SYFTE

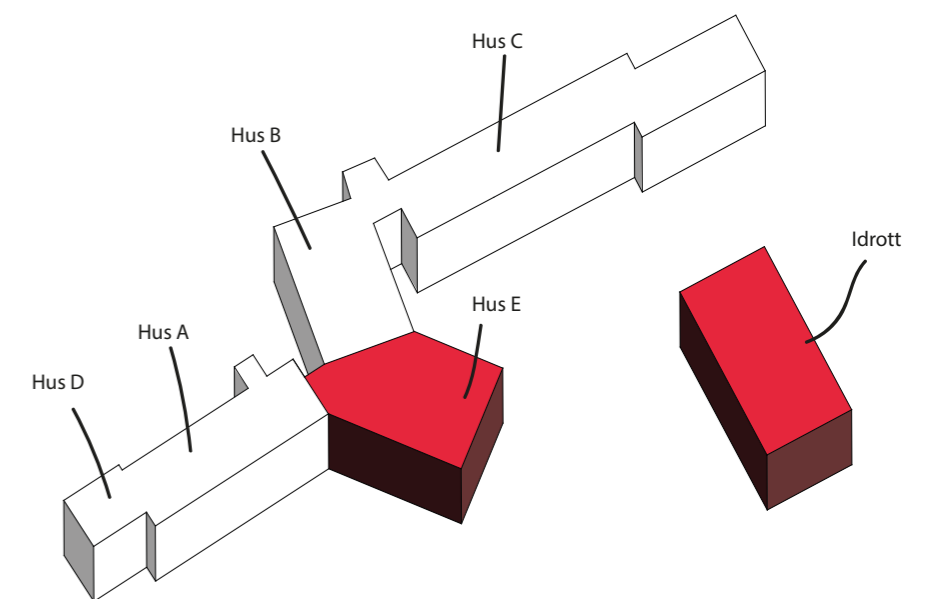
Utredningsskissen skall ligga till grund för den Utredningshandling som ska tas fram under våren 2017 och den kalkyl som ska tas fram.

VERKSAMHET

Idag går ca 380 elever på Snösätraskolan som är en tre-parallellig f-6 skola med fritidsverksamhet. Man planerar att göra om skolan till två-parallellig och utöka befintliga lokaler med en hemvist för två klasser. Skolan kan då ta emot ca 420 elever, f-6 samt, två-paralleller samt 40-60 lärare.

I varje klass går idag ca 25 st elever. Då Snösätraskolan har många elever med olika nationalitet och med olika hemspråk läggs mycket extraresurser på språkundervisning och lokalerna bör anpassas efter detta.

En ombyggnad av skolans mottagningskök gjordes 2009 och har enligt utbildningsförvaltningen en kapacitet som motsvarar den kommande utökningen av antalet elever.



SNÖSÄTRASKOLAN Utrednings-skiss

FÖRUTSÄTTNINGAR

SKOLAN IDAG

Idag ligger delar av skolans byggnader på prickmark. Då man river idrottshallen flyttar man den till skolgårdens norra del.

De ursprungliga byggnaderna är ifrån 1957. Byggnadsvolumerna är sammanlänkade och ligger på ena sidan skolgården och ramar in av en gymnastikbyggnad ifrån 1970-talet.

Skolgården är något kuperad med ett centralt parti med berghällar och har många fina tallar. I den östra delen av tomten ligger en grusplan för boll och lek.

På tomten låg tidigare också en paviljongbyggnad, men som revs efter att den blivit brandskadad 2013. Denna byggnad låg liksom delar av befintlig idrottbyggnad ligger idag på prickmark.

Skolans fasader är varierande i sitt uttryck och har renoverats i omgångar. Puts och tegel är mest förekommande.

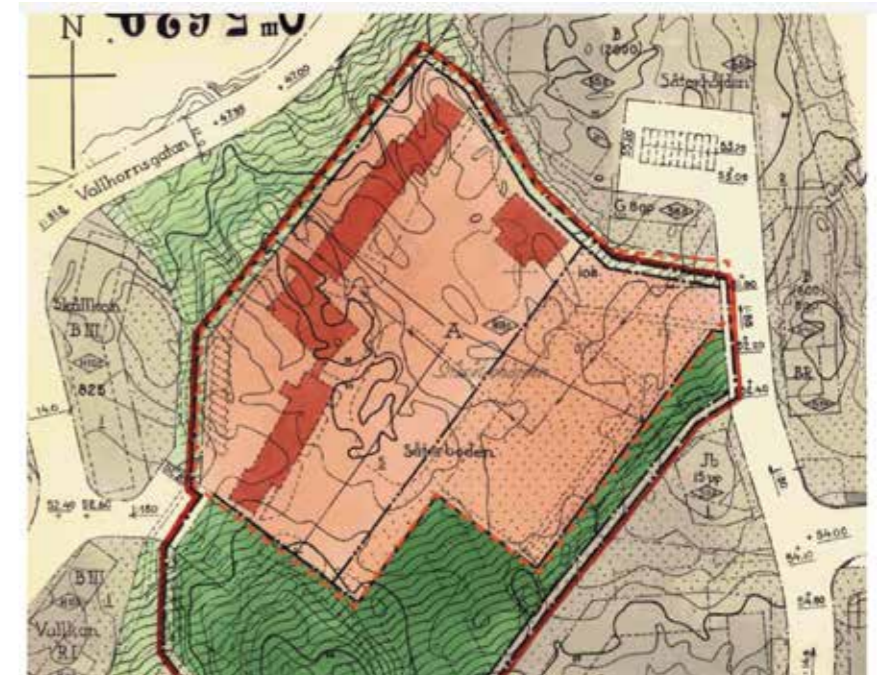
VARSAMHET

Trots att Snösätraskolan "bara" är gulklassad bör stor vikt läggas vid att både ombyggnad och nybyggnad bör smälta in och anpassas efter den befintliga byggnaden samt det omkringliggande bostadsområdet.

En tidig genomgång av förslaget har gjorts med antikvarie från Tyréns. Stor vikt bör läggas vid sammanlänkningen av de nya respektive befintliga delarna i skolan. Länkningen bör med fördel upplevas som något lätt, ett mellanrum mellan det man adderar. Där av blir den befintliga tegelfasaden som byggs in i projektet också mycket viktig. Stor vikt bör också läggas vid vad som är nytt respektive befintligt och en tydlighet av skolans "sk" årsringar bör beaktas. En annan viktig del är taklandskapet som med fördel inte bör bebyggas med teknikutrymmen som inte är väl anpassade efter skolans karaktär och småskaliga volymer.

Då idrottsbyggnaden rivs och uppförs på nytt kan den gärna bryta av i sitt uttryck både gällande fasadmaterial och volym.

DETALJPLAN



Aktuell detaljplan

Gällande detaljplan för området upprättad 1957 (SBK, PI 4580). Planen anger A som står för byggnadskvarter som användningsområde, samt park- och prickmark. Maximal byggnadshöjd är 11 m. Prickmarkerad yta får ej bebyggas.



Befintlig tegelfasad Hus B.



Befintlig gulputsad fasad Hus A, D och C.



Skolan är väl integrerad med övrigt bostadsområde.

LOKALPROGRAM

Lokaler för 2-parallellig F - 6 skola för 420 elever

Antal personal 40-60

LOKALGRUPP 1 HEMVISTSamordnade lokaler för undervisning och fritidshem i årskurserna F - 6
Per hemvist 2 klasser 60 barn

	Antal enh	Yta á kvm	S:a kvm
Klädförvaring	1	30	30
Pedagogisk area inkl. pentry	1	150	150
Multisal	1	65	65
WC 2/klass	1	6	6
Förråd	1	4	4
Summa			255

1 st. Hemvist

LOKALGRUPP 2 ADMINISTRATION

	Antal enh	Yta á kvm	S:a kvm
Rektor/ biträdande rektor	2	16	32
Reception	1	15	15
Expedition och arkiv	1	24	24
Kontorsförråd	1	3	3
Kopiering	1	12	12
Personalrum	1	40	40
Konferensrum	1	40	40
Låsbart kapprum	1	6	6
Vilrum/samtal	1	10	10
WC	1	1,5	1,5
Omklädning/dusch/WC	1	16	16
RWC	1	5	5
Summa			204,5

Kommentarer

(lokaler ska anpassas efter 30 elever/klass, men verksamheten anpassas efter 25/elever/klass)

plats för postfack
Inkl yta för köksuppställning**LOKALGRUPP 3 SKOLHÄLSOVÅRD**

	Antal enh	Yta á kvm	S:a kvm
Vilrum/samtal	1	10	10
Väntrum	1	12	12
Mottagningsrum	1	12	12
Mottagning SHV	1	20	20
Förråd	1	2	2
RWC i SHV	1	5	5
Summa			61

ej inritat. Psykolog/Syo. Ev plan 1

LOKALGRUPP 4 LÄRARARBETSPLATSER

	Antal enh	Yta á kvm	S:a kvm
Arbetsrum	1	110	110
Samtalsrum	0	10	0
Summa			110

40 - 60 lärare

LOKALGRUPP 5 MUSIK

	Antal enh	Yta á kvm	S:a kvm
Musiksal	1	80	80
Musik förråd	1	6	6
Grupprum	1	15	15
Multisal	1	60	60
Summa			161

LOKALGRUPP 6 IDROTT

	Antal enh	Yta á kvm	S:a kvm
Idrottsal	1	240	240
UC/fläktrum	1	20	20
Duschrum	4	6	24
RWC m dusch	1	6	6
WC	4	1,5	6
Omklädning	4	13	52
Redskapsförråd	1	20	20
Arbetsrum m. omkl./wc/dusch	1	12	12
Städ	1	3	3
Uteförråd	1	20	20
Summa			403

16x12,5M
Stäm av med V (idag ritat 50 kvm i enlighet med möte tillsammans med SISAB)
2 personer
Stäm av med verksamheten. Vill r**LOKALGRUPP 7 SPRÅK**

	Antal enh	Yta á kvm	S:a kvm
Halvklassrum	4	30	120
Grupprum	1	20	20
Summa			140

Kan vid behov bli helklassum.

LOKALGRUPP 8 BIBLIOTEK

	Antal enh	Yta á kvm	S:a kvm
Bibliotek	1	80	80
Arbetsrum Bibliotekarie/ITK	1	12	12
Grupprum	1	20	20
Summa			112

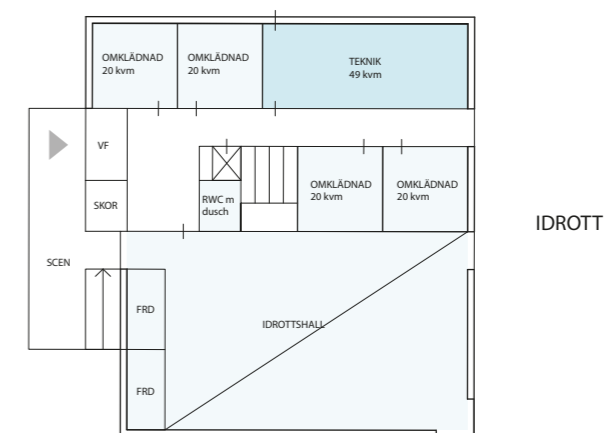
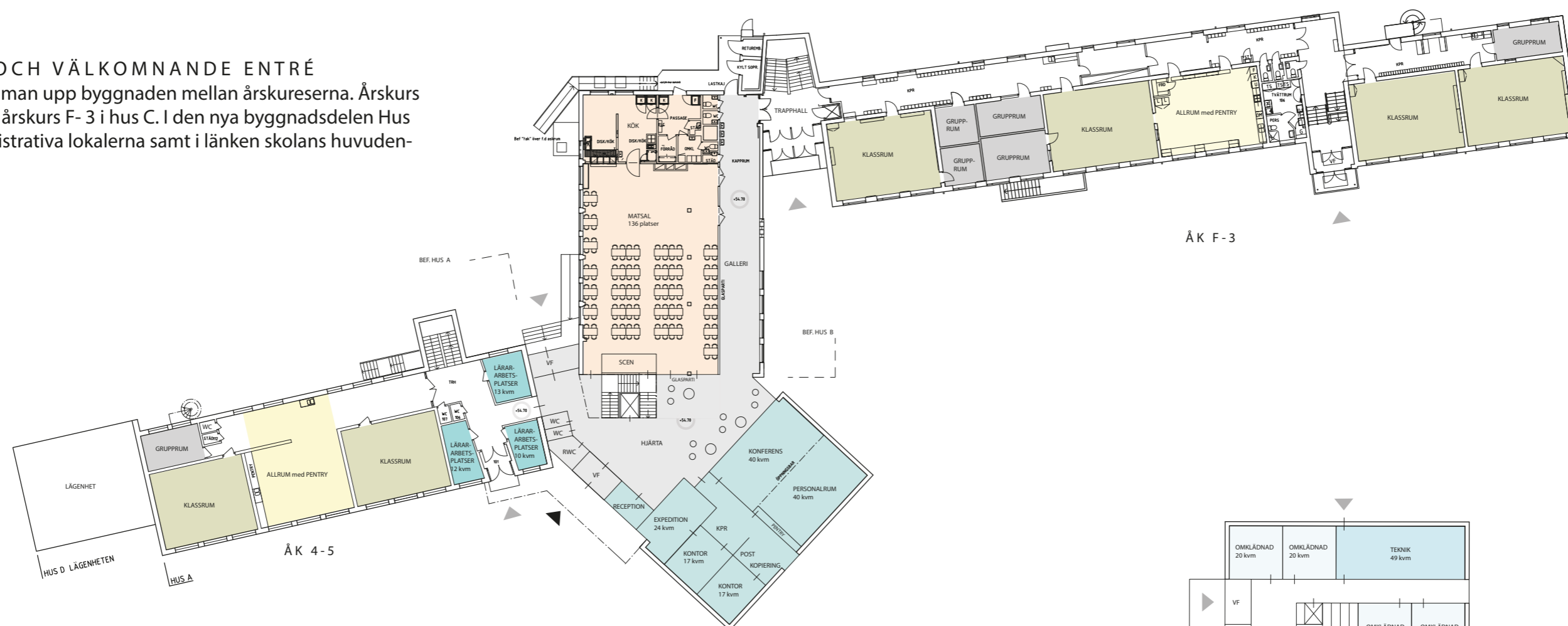
TOTALT: 1446,5ej inkl. trapphus/hiss/kommunikation/teknik
Idag är fläktrum ytan på plan 300 Hus B ca 50 kvm.

SNÖSÄTRASKOLAN Utredningsskiss

PLAN 100

EN TYDLIG OCH VÄLKOMNANDE ENTRÉ

Förslagsvis delar man upp byggnaden mellan årskurserna. Årskurs 4-5 i Hus A, samt årskurs F-3 i hus C. I den nya byggnadsdelen Hus E finns de administrativa lokalerna samt i länken skolans huvudentré och hjärta.



ÖVERSIKT
PLAN 100
1:400 / A3

SNÖSÄTRASKOLAN Utredningskiss

HJÄRTAT PLAN 100

SKOLANS NYA HUVUDENTRÉ

Skolan får en ny tydlig huvudentré i den nya länkbyggnaden mellan hus A, B och nya E.

Alla elever, lärare och föräldrar ska känna sig välkomna och det ska vara tydligt att orientera sig i byggnaden. Receptionen ligger centralt och i närheten av entrén samt expeditionen med övriga personalutrymmen. I själva hjärtat möts man av liv och rörelse, vuxna samt elever och en ny mötes- och hängplats skapas. Tydliga siktlinjer både ut och in i matsalen gör det lätt att orientera sig. Den vackra ytterväggen i hus B bibehålls men slitsas upp in till matsalen med glaspartier och ger möjlighet till flera sittplatser vid behov. Även trappan kommer att ha en central roll och leder upp till biblioteket på plan 200.

En ny tillgänglig entré mot parkeringen blir viktig och gör hjärtat tillgängligt för alla.

	Klassrum		Musik
	Allrum		Multisal
	Grupprum		Lärararbetsplatser
	Matsal/Kök		Vaktmästare
	Administration		Språk
	Skolhälsovård		Slöjd
	Idrott		



ÖVERSIKT
PLAN 100
1:200 / A3

SNÖSÄTRASKOLAN Utredningsskiss

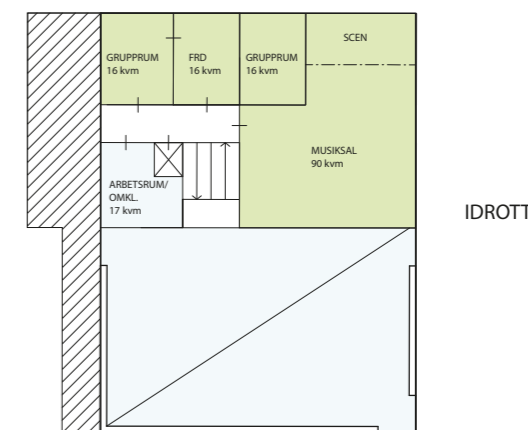
PLAN 200

DET NYA BIBLIOTEKET

Till länken på plan 200 flyttas skolans befintliga bibliotek. Här finns också årskurs 4-5 lokaler, årskurs 6 med närhet till multisal och biblioteket, årskurs F-3 samt nya lokaler för språk och lärararbetsplatser.



- Klassrum
- Allrum
- Grupprum
- Matsal/Kök
- Administration
- Skolhälsovård
- Idrott
- Musik
- Multisal
- Lärararbetsplatser
- Vaktmästare
- Språk
- Slöjd



ÖVERSIKT
PLAN 200
1:400 / A3

SNÖSÄTRASKOLAN Utredningskiss

HJÄRTAT PLAN 200

BIBLIOTEKET

Skolans bibliotek flyttas upp till plan 200 och får en mer central öppen plats i byggnaden. Här samsas traditionella böcker med nyaare digitala literatur och media. Hyllor och sittmöbler skapar rumsligheter och vrår i det ljusa öppna rummet. I den nya Hus E delen finns bl a lärarnas arbetsplatser, både de stationära och de mer flexibla. Här ligger också två nya språkstudios som vid behov kan göras om till ett fullstort klassrum. Då de administrativdelarna får nya lokaler på plan 100 frigörs yta i hus B till en ny hemvist för exempelvis årskurs 6, med två nya klassrum, grupprum samt allrum. Här finns också skolans multisal som är en lite större lärosal och extra utrustad med el och vatten för bl a NO-ämnena. Lite avskilt men ändå centralt ligger skolans nya elevhälsa med möjlighet till en mer avgränsad och anonym entré.

- Klassrum
- Allrum
- Grupprum
- Matsal/Kök
- Administration
- Skolhälsovård
- Idrott
- Musik
- Multisal
- Lärararbetsplatser
- Vaktmästare
- Språk
- Slöjd



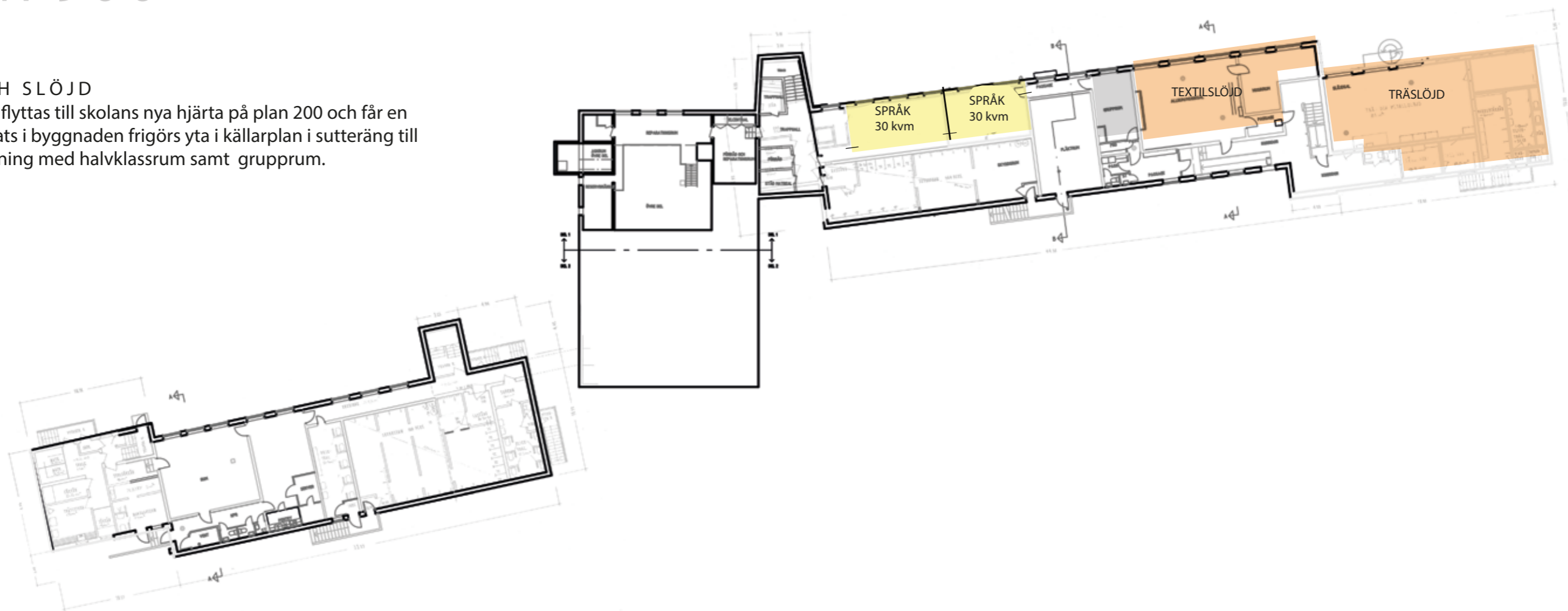
ÖVERSIKT
PLAN 200
1:200 / A3

SNÖSÄTRASKOLAN Utredningsskiss

PLAN 900

SPRÅK OCH SLÖJD

Då biblioteket flyttas till skolans nya hjärta på plan 200 och får en mer central plats i byggnaden frigörs yta i källarplan i sutteräng till språkundervisning med halvklassrum samt grupprum.



 Klassrum	 Musik
 Allrum	 Multisal
 Grupprum	 Lärararbetsplatser
 Matsal/Kök	 Vaktmästare
 Administration	 Språk
 Skolhälsovård	 Slöjd
 Idrott	

ÖVERSIKT
PLAN 900
1:400 / A3

SNÖSÄTRASKOLAN Utredningsskiss

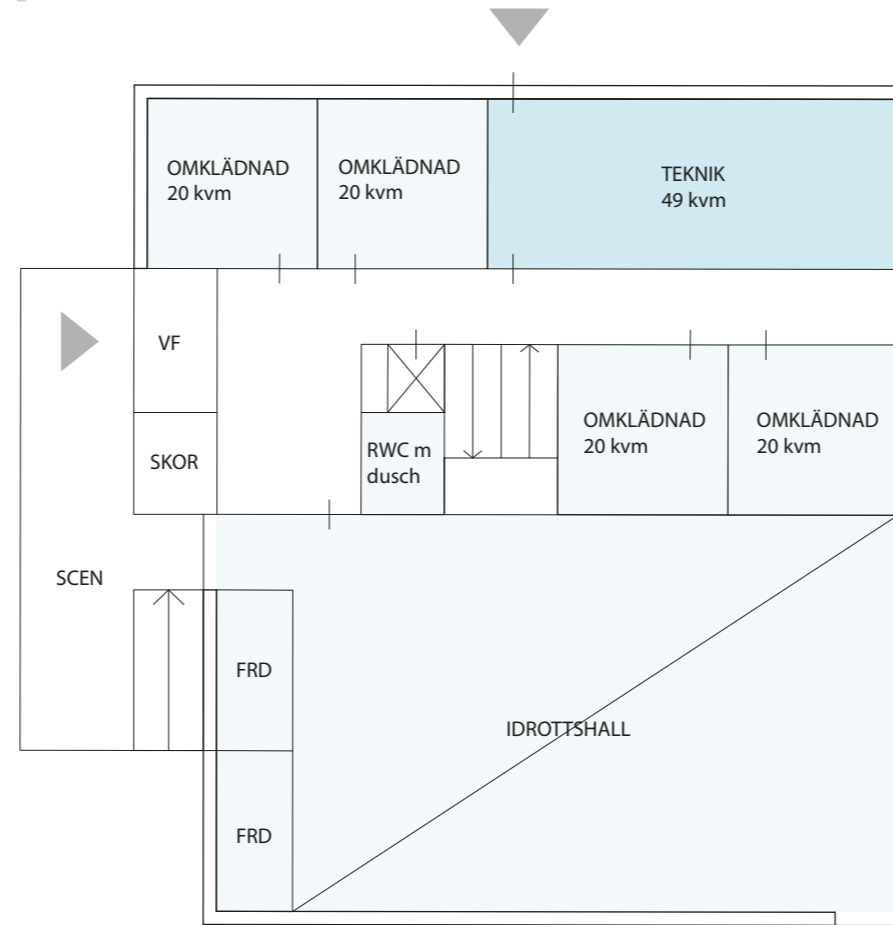
IDROTT OCH MUSIK

EN EGEN BYGGNAD

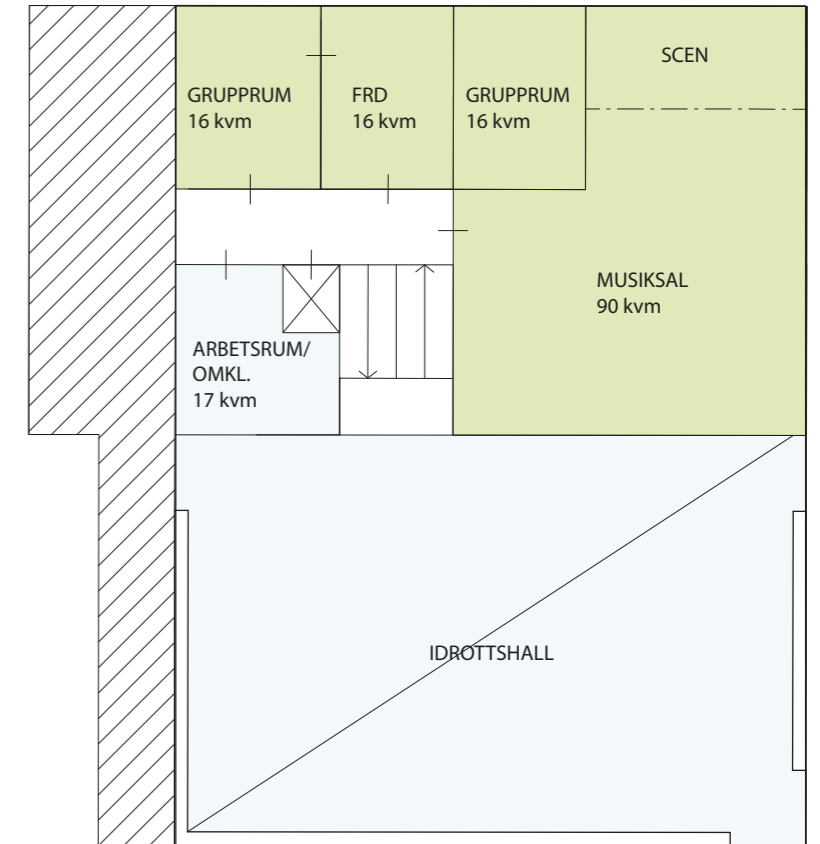
Då den befintliga idrottshallen är i för dåligt skick och idag delvis ligger på prickmark flyttas idrotten tillsammans med musiken upp till den norra delen av skolgården i en egen byggnad vilket ger bra uthyrningsmöjligheter.

Hallens mått är detsamma som den befintliga (16 m x 12,5 m), men utökas med ytterligare två stycken omklädningsrum på plan 100 samt med en utomhusscenen. Här ligger också teknikutrymmen samt RWC med dusch - och omklädningsmöjligheter.

Musiken och dess tillhörande rum ligger på plan 200. Här ligger också idrottslärar-ens/nas arbetsrum med dusch och omklädningsrum.



IDROTT
PLAN 100
1:200 / A3



IDROTT
PLAN 200
1:200 / A3

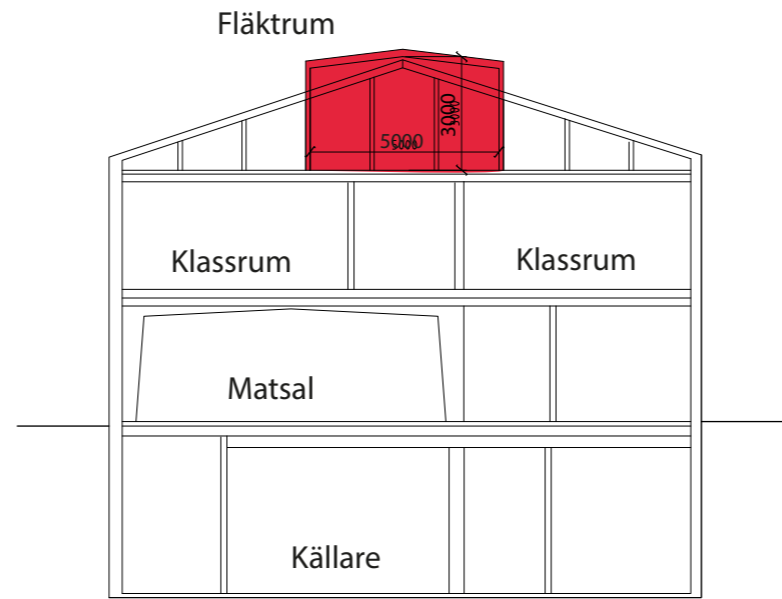
- | | |
|---|---|
| Klassrum | Musik |
| Allrum | Multisal |
| Grupprum | Lärararbetsplatser |
| Matsal/Kök | Vaktmästare |
| Administration | Språk |
| Skolhälsovård | Slöjd |
| Idrott | |

SNÖSÄTRASKOLAN Utrednings-skiss

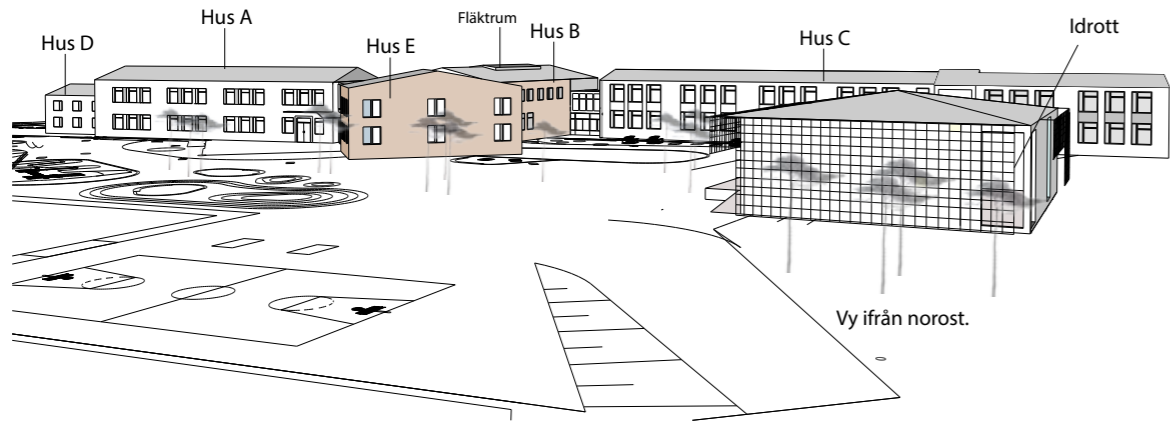
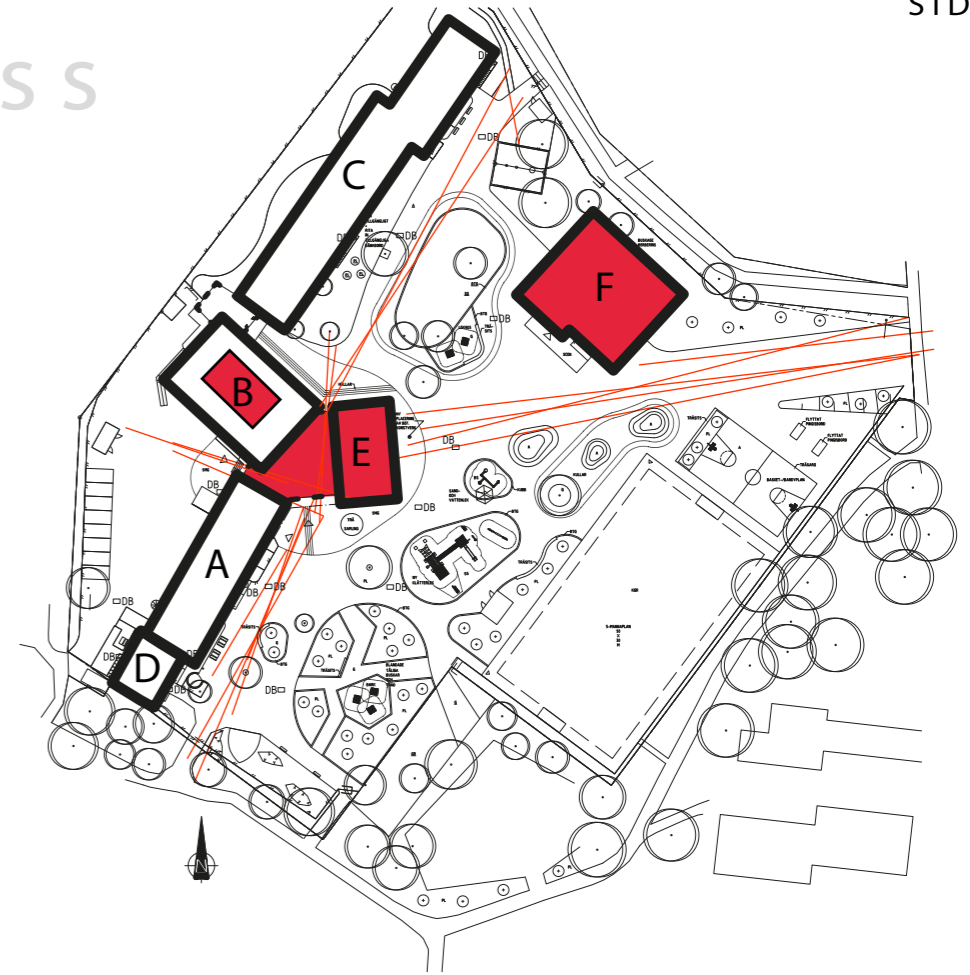
VOLYMER

SIKTLINJER / RIKTNINGAR

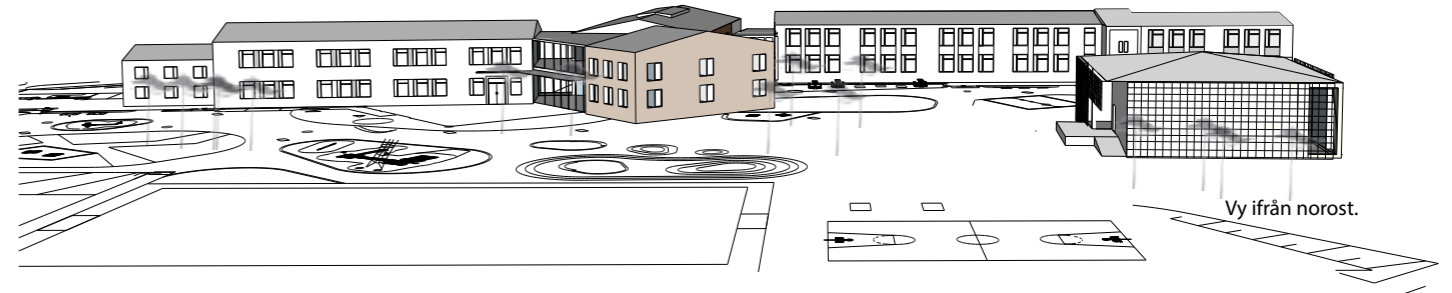
De nya husvolymerna delar upp skoltomten i två större zoner och både siktlinjer med tydliga riktningar för orientering, ljus och rumslighet blir mycket viktiga.



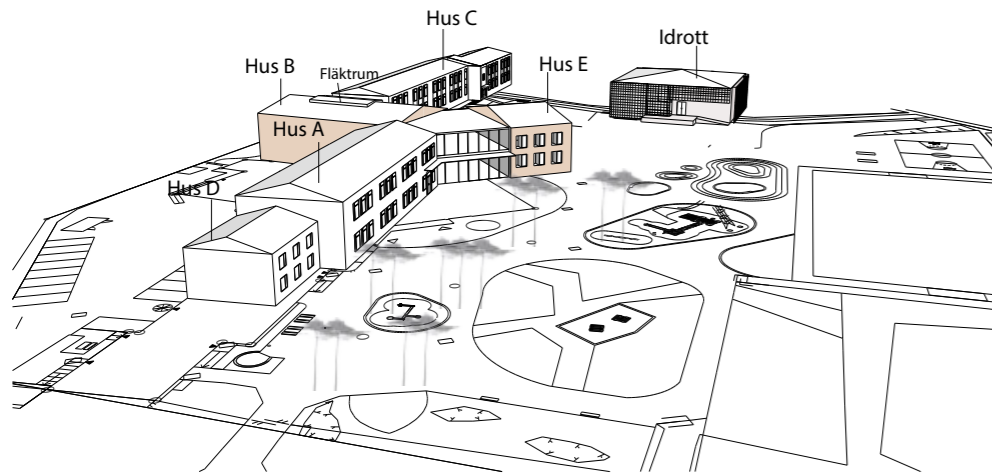
SEKTION
FLÄKTRUM
HUS B
1:200



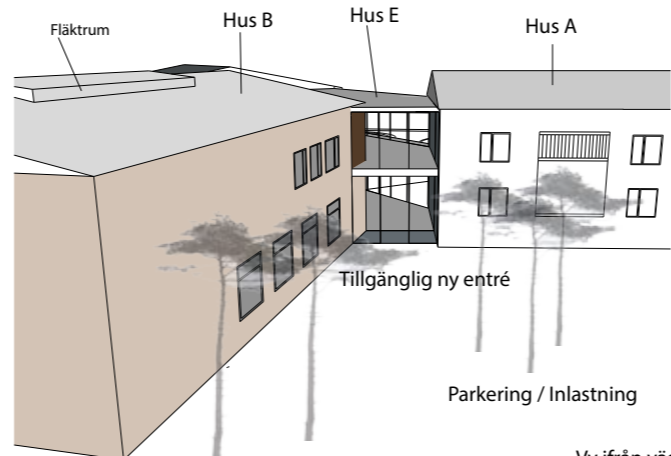
Vy ifrån norost.



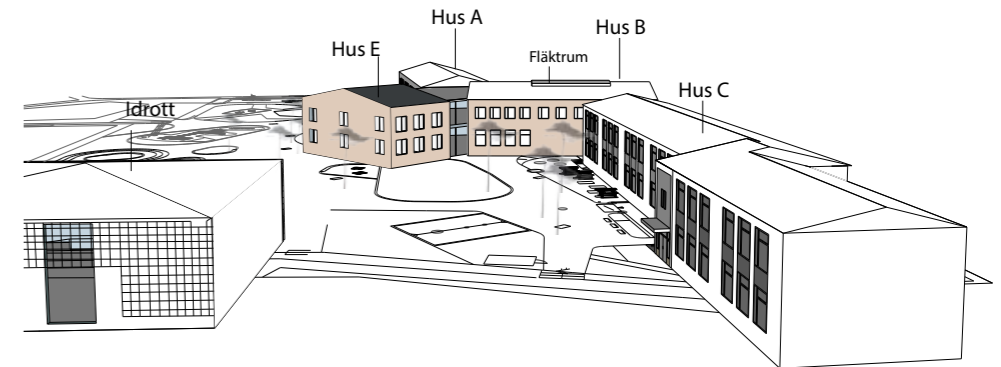
Vy ifrån norost.



Vy ifrån söder.



Vy ifrån väst.



Vy ifrån norr.

SNÖSÄTRASKOLAN Utredningsskiss

MATERIAL OCH GESTALTNING

HUS E

Mellan den nya byggnadskroppen (hus E och de befintliga huskropparna (hus A och B) skapas i och med hjärtat en tydlig länk mellan nytt och befintligt. Då hus E är en förlängning av hus B tas fasadmaterialet upp ur det befintligt vackra, taktila teglet. Länken mellan dessa mer kompakta volymer bildar en lättare och mer uppglasad volym med ett lättare tak.

REFERENSBILDER TEGEL



Hjärtat bildar en glasad länk mellan nytt och befintligt tegel.



Massivt volym med slitsar.



Öppna- respektive slutna delar.



Slitsar i fasaden.



Småskalighet och taktilitet ger liv till fasaden.

SNÖSÄTRASKOLAN Utredningsskiss

MATERIAL OCH GESTALTNING

IDROTTSBYGGNAD OCH MUSIK

Då hus E är en förlängning av befintliga huskroppar är den nya idrottsbyggnaden en byggnad av sin tid. Byggnaden ersätter den idag eftersatta 70-tals idrottshallen. Det nya läget skapar en fond och en tydlig riktning med sitt platta tak. En fasad av raster som tillsammans med större öppningar ger liv och inblick i verksamheten. Den integrerade scenen skapar möjlighet till sittplatser och spontan uppträdanden likväl till större samlingar vid t ex avslutningar.

REFERENSBILDER RASTER



Raster med öppna respektive slutna ytor.



Scen integrerad med idrottsbyggnad



En modern fasad som skapar liv.



Scen och ramper bildar sittplatser och hängytor.