

Handläggare  
Merith Fröberg  
TillväxtavdelningenDiarienummer  
2015NÄN/0048

Näringslivsnämnden

## Näringslivsstrategi

### Förslag till beslut

1. Näringslivsnämnden antar Näringslivsstrategi 2017-2020.
2. Näringslivsnämnden antar Arbetsmarknad och integrationsenhetens handlingsplan 2017.
3. Näringslivsnämnden antar Komvux Värmdös handlingsplan 2017.
4. Näringslivsnämnden antar Näringslivsenhetens handlingsplan 2017.
5. Näringslivsnämnden antar Vuxenutbildningsenhetens handlingsplan 2017.

### Beslutsnivå

Näringslivsnämnden

### Sammanfattning

Näringslivsnämnden har uppdragit åt förvaltningen att ta fram en näringslivsstrategi för kommunen för perioden 2017-2020. Under 2016 har förvaltningen genomfört workshopar där representanter för näringslivet, förtroendevalda och medarbetare har träffats och diskuterat förutsättningar för utveckling av näringslivet i kommunen. Underlagen från workshoparna ligger till grund för den Näringslivsstrategi 2017- 2020 som föreslås av förvaltningen.

### Bakgrund

Den 18 maj 2015 gav näringslivsnämnden förvaltningen i uppdrag att ta fram ett Strategidokument för näringslivsarbetet under mandatperioden 2014- 2018. I september 2015 lämnade förvaltningen förslag till Näringslivsstrategi 2015- 2018 till näringslivsnämnden. Den 10 september 2015 beslutade nämnden att anta föreslagen strategi för perioden 2015-2016, och att uppdraga till förvaltningen att återkomma med en plan för att ta fram en mer utvecklad strategi som skulle gälla 2017 - 2020. (2015NÄN/0048).

Processplanen antogs av nämnden den 21 januari 2016 (se figur 1). Syftet med processplanen, som omfattade workshopar och dialog mellan näringslivsrepresentanter, förtroendevalda och kommuntjänstemän, var att skapa bred förankring och gemensamma målbilder för den näringslivsstrategi som skulle utarbetas.



Figur 1. Processplan för framtagande av Näringslivsstrategi

Diarienummer  
2015NÄN/0048

Under maj och juni 2016 genomfördes fyra workshopar med representanter för fyra ”näringslivskluster”: mat och grön näring, kreativ och kulturell näring, byggnäring för en grön framtid, samt varumärkesbärande företag. De fyra klustren representerar näringar som särskilt lyfts fram i Vision Värmdö 2030. Workshoparna leddes av konsult från Global Happy People. Vid samtliga workshopar medverkade även tjänstemän och förtroendevalda från Värmdö kommun.

### **Värmdö Kommuns styrmodell och styrande dokument**

Vision Värmdö 2030 beskriver kommunfullmäktiges vision för hur Värmdö ska se ut 2030. Visionen är kommunens mest grundläggande styrdokument, och utgör utgångspunkten för de inriktningsmål som kommunfullmäktige antar i början av varje ny mandatperiod. Inriktningsmålen ligger i sin tur till grund för de effektmål som fastställs av respektive nämnd. Vision Värmdö 2030 utgör också grunden för kommunens övriga styrdokument, som klargör kommunens förhållningssätt, och anger hur kommunen ska prioritera och agera i syfte att uppnå visionen. Genom kontinuerlig uppföljning av effekt- och inriktningsmålen får kommunen kunskap om huruvida valda förhållningssätt och prioriteringar gör att kommunen utvecklas i önskad riktning.

Värmdö Kommuns styrdokument är ordnade i en kompletterande och hierarkisk struktur. Det innebär att varje dokument måste läsas som en del av en helhet där handlingarna kompletterar varandra, och där mer övergripande handlingar bryts ner och konkretiseras i mer detaljerade dokument. Det innebär också att de olika styrdokumentet hänvisar till varandra, istället för att återge något som regleras i ett annat styrdokument.

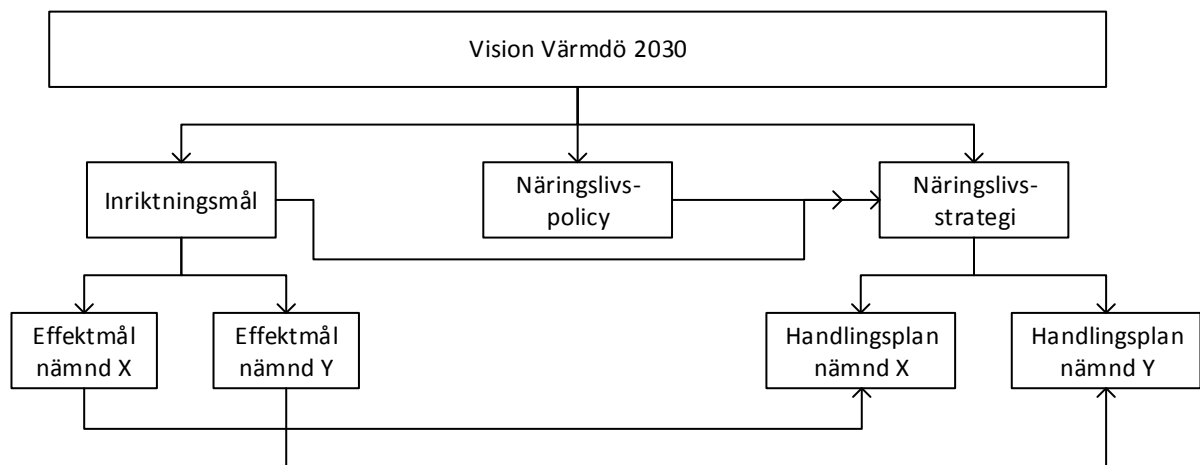
Övergripande styrdokument, som policys och strategier, har det gemensamt att de ska tillämpas av samtliga kommunens nämnder. För att det ska vara möjligt får de inte vara alltför konkreta, utan behöver vara mer allmänt formulerade. Det åligger därefter varje nämnd att utforma mer konkreta och detaljerade styrdokument, i form av till exempel handlingsplaner, som kan tillämpas i det praktiska arbetet.

### **Näringslivsstrategin i relation till andra styrdokument**

Förvaltningens förslag till näringslivsstrategi har således sin grund i Vision Värmdö 2030. Strategin bygger på Näringslivspolicy, som klargör hur Värmdö Kommun förhåller sig till näringslivsfrågor och är utformad i överensstämmelse med de inriktningsmål som kommunfullmäktige fastställt för mandatperioden 2014-2018.

Strategin anger, på ett övergripande plan, utgångspunkter och prioriteringar för hur Värmdö Kommun ska arbeta med näringslivsfrågor. Hur det faktiska arbetet utformas och vilka konkreta aktiviteter som ska genomföras inom kommunens olika verksamheter anges i handlingsplaner som fastställs av respektive nämnd. Handlingsplanerna ska bygga på Näringslivsstrategin, utformas i enlighet med respektive nämnds effektmål och följas upp årligen.

Näringslivsstrategins relation till ovan nämnda styrdokument illustreras i figur 2 nedan.



Figur 2. Näringslivsstrategin i relation till vision, inriktningsmål, effektmål, Näringslivspolicy och handlingsplaner

Näringslivsstrategin är också beroende av styrande dokument som inte har något direkt inflytande över strategins utformning. Det gäller dels lagar och föreskrifter som reglerar kommunens beslutsmandat och handlingsutrymme, och dels andra styrdokument som har antagits av Värmdö Kommun, till exempel Översiktsplan 2012-2030<sup>1</sup>, Bredbandsstrategi 2016<sup>2</sup>, VA-policy 2014<sup>3</sup> och Gång- och cykelplan för Värmdö Kommun 2013-2030<sup>4</sup>.

## Ärendebeskrivning

Näringslivsstrategin syftar till att klargöra Värmdö Kommuns prioriteringar i arbetet med att främja ett starkt näringsliv i kommunen. Strategins utgångspunkter och prioriteringar har tagits fram i samverkan med representanter för kommunens näringsliv, och ska bidra till att Värmdö Kommun främjar gott företagsklimat och goda förutsättningar för att etablera, driva och utveckla företag i kommunen.

## Resultat från workshopar

De teman som behandlades vid de workshopar som genomfördes i maj 2016 har sin grund i de styrdokument som anger riktningen för Värmdö kommuns näringslivsarbete, det vill säga Vision Värmdö 2030, kommunfullmäktiges inriktningsmål för mandatperioden 2014-2018 och Näringslivspolicy.

Under workshoparna framkom en mängd idéer och kreativa förslag. Den sammantagna dokumentationen från workshoparna visar att de inkomna förslagen faller inom fem olika teman:

- Kommunen som myndighet och samarbetspartner

<sup>1</sup> Dnr 10KS/0300

<sup>2</sup> Dnr 2016KS/0089

<sup>3</sup> Dnr 14KS/0083

<sup>4</sup> Dnr 13KS/0603

Diarienummer  
2015NÄN/0048

- Samverkan mellan företag
- Marknadsföring av Värmdö
- Gröna värden och hållbarhet
- Företagande på öarna

De näringar som varit inbjudna till workshoparna representerar verksamhetsområden som särskilt lyfts fram i Vision Värmdö 2030. Näringslivet i kommunen omfattar emellertid även många andra näringsgrenar, och utvecklingen av såväl näringsliv som befolkning, arbetsliv och kulturliv i Värmdö är beroende av att alla olika verksamhetsområden samspelar med varandra. I näringslivsstrategin har därför de fem teman som identifierades under workshoparna bearbetats och vidgats för att ha relevans för Värmdös näringsliv som helhet.

### **Utgångspunkter och strategiska prioriteringar för kommunens näringslivsfrämjande arbete**

I Näringslivsstrategin har fyra utgångspunkter för kommunens arbete identifierats. Dessa utgör förutsättningar för och ska genomsyra alla delar av kommunens arbete:

- Näringslivet är en viktig del av samhällsbygget
- Hållbar utveckling och resurshushållning i fokus
- Medvetenhet om skärgårdens särskilda förutsättningar
- Dialog är en förutsättning för samverkan

Näringslivsstrategin anger vidare tre strategiska prioriteringsområden som ska stå i fokus för kommunens näringslivsfrämjande arbete: utvecklad infrastruktur, planeringsarbete som tar hänsyn till näringslivets behov, samt attraktiv, välkomnande och växande kommun.

**Utvecklad infrastruktur** handlar om att balansera behov av utbyggnad av vägar, bredband, transportsystem och annan infrastruktur mot behovet av bibehållen skärgård, odlingsmark och naturmark.

**Planeringsarbete som tar hänsyn till näringslivets behov** tar sikte på ett kommunalt planeringsarbete som väger in näringslivets behov, såväl nuvarande och framtida, när nya områden ska planläggas.

**Attraktiv, välkomnande och växande kommun** handlar om att kommunen, t.ex. genom att ökad transparens i myndighetsutövningen, hänsyn till det lokala näringslivet i samband med upphandlingar och marknadsföring av kommunen i olika sammanhang, ska bidra till att Värmdö är en bra kommun att förlägga sitt företag i, att besöka och att bosätta sig i.

### **Näringslivsstrategin konkretiseras i handlingsplaner för varje nämnd**

Med utgångspunkt i näringslivsstrategin, förarbetet till strategin och näringslivsnämndens effektmål har handlingsplaner för Tillväxtavdelningens enheters näringslivsarbete under 2017 utarbetats. När näringslivsnämnden har antagit näringslivsstrategin ska handlingsplaner utarbetas för alla övriga nämnder i Värmdö kommun. Det ingår i Näringslivsenhetens uppdrag att bistå övriga verksamheter i arbetet med att ta fram handlingsplaner. Samtliga handlingsplaner ska följas upp och revideras årligen.

Från och med 2018 ska handlingsplan för näringslivsarbetet ingå som bilaga i varje nämnds

Diarienummer  
2015NÄN/0048

detaljbudget. Näringslivsnämnden ansvarar för att Värmdö kommuns totala näringslivsarbete följs upp årligen. Uppföljningen redovisas i näringslivsnämndens årsbokslut.

## Bedömning

De strategiska prioriteringsområden som näringslivsstrategin anger bedöms bidra till förbättrade förutsättningar för etablering, företagande och tillväxt, samt till att företagsklimat i kommunen förbättras.

### Ekonomiska konsekvenser

Näringslivsstrategin väntas bidra till fortsatt tillväxt i kommunen, med ökat företagande och fler arbetstillfällen som effekt. Därigenom bedöms strategin få positiva effekter för kommunens ekonomi.

### Konsekvenser för miljön

Förslag till beslut har inga konsekvenser för miljön.

### Konsekvenser för medborgarna

Fortsatt tillväxt och ökat företagande i kommunen väntas gagna kommunens medborgare t.ex. genom fler arbetstillfällen och ett ökande aktivitets- och handelsutbud i kommunen. En annan väntad effekt är att kommunens ekonomi stärks, vilket bidrar till en ökad stabilitet och trygghet för kommunens medborgare.

### Konsekvenser för barn

Förslag till beslut har inga särskilda konsekvenser för barn.

## Ärendets beredning

Ärendet har beretts inom Tillväxtavdelningen, i samverkan mellan näringsliv, förtroendevalda och tjänstemän inom Värmdö kommun.

## Handlingar i ärendet

Nr	Handling	Bilaggs/Bilaggs ej
1	Näringslivsstrategi	Bilaggs
2	Näringslivsenhetens handlingsplan 2017-2018	Bilaggs
3	Arbetsmarknad- och integrationsenhetens handlingsplan	Bilaggs
4	2017-2018	Bilaggs
5	Komvux Värmdös handlingsplan 2017-2018	Bilaggs
6	Vuxenutbildningsenhetens handlingsplan 2017-2018	Bilaggs
7	Vision Värmdö 2030	Bilaggs
8	Kommunfullmäktiges inriktningsmål för mandatperioden 2015-2018	Bilaggs
9	Näringslivspolicy	Bilaggs
	Näringslivsnämndens effektmål	

Diarienummer  
2015NÄN/0048

## **Sändlista för beslutsexpediering**

# Näringslivsstrategi 2017-2020

## Inledning

Näringslivsstrategin anger hur Värmdö kommun ska arbeta med näringslivsutveckling under perioden 2017-2020. Näringslivsnämnden är primärt ansvarig för näringslivsfrågor, men det åligger alla nämnder att arbeta med frågorna ur respektive verksamhets perspektiv.

Strategin tar sin utgångspunkt i överordnade styrdokument som gäller för Värmdö kommun: Vision Värmdö 2030, kommunens Näringslivspolicy, samt kommunfullmäktiges inriktningsmål för mandatperioden 2014-2018. Näringslivsstrategin har utarbetats på uppdrag av Näringslivsnämnden, och de utgångspunkter och strategiska prioriteringar som presenteras i strategin har tagits fram i samarbete mellan näringslivet i Värmdö och förtroendevalda politiker.

Syftet med strategin är att tydliggöra vilka frågor kommunen kommer att fokusera på i sitt näringslivsarbete under perioden 2017-2020.

Näringslivsstrategin syftar till att klargöra Värmdö Kommuns prioriteringar i arbetet med att främja ett starkt näringsliv i kommunen. Strategins utgångspunkter och prioriteringar har tagits fram i samverkan med representanter för kommunens näringsliv, och ska bidra till att Värmdö Kommun främjar gott företagsklimat och goda förutsättningar för att etablera, driva och utveckla företag i kommunen.

## Näringslivsstrategin i relation till andra styrdokument

Näringslivsstrategin har sin grund i Värmdö Kommuns vision, Vision Värmdö 2030. Strategin bygger på kommunens näringslivspolicy och kommunfullmäktiges inriktningsmål för mandatperioden 2014-2018.

Strategin anger, på ett övergripande plan, utgångspunkter och prioriteringar för hur Värmdö Kommun ska arbeta med näringslivsfrågor. Vilka konkreta aktiviteter för att främja näringslivet som strategin leder till inom kommunens olika verksamheter framgår av handlingsplaner som antas av respektive nämnd.

Näringslivsstrategin är ett av flera styrdokument som har relevans för näringslivets förutsättningar i Värmdö Kommun, och måste ses som en del i den helheten. Andra styrdokument som har påverkan på möjligheterna att etablera, driva och utöka företag i kommunen är t.ex. Översiktsplan 2012-2030<sup>1</sup>, Bredbandsstrategi 2016<sup>2</sup>, VA-policy 2014<sup>3</sup> och Gång- och cykelplan för Värmdö Kommun 2013-2030. Kommunens relation till näringslivet

Kommunen och dess verksamheter har stor påverkan på näringslivets förutsättningar, genom sina roller som myndighet, kund och samverkanspartner. Alla verksamheter inom kommunen har i uppdrag att inom ramen för sitt verksamhetsområde främja samspelet med privata näringsidkare och skapa goda förutsättningar för företagande och näringslivsutveckling, och det är viktigt att varje verksamhet beaktar vilken inverkan olika beslut kan ha på näringslivet.

## Utgångspunkter för strategin

I näringslivsstrategin har kommunen identifierat tre strategiska prioriteringar för arbetet under

---

<sup>1</sup> Dnr 10KS/0300

<sup>2</sup> Dnr 2016KS/0089

<sup>3</sup> Dnr 14KS/0083

perioden 2017-2020. Till grund för de prioriterade områdena ligger fyra utgångspunkter, som ska genomsyra kommunens arbete.

- **Näringslivet är en viktig del av samhällsbygget**  
Ett starkt näringsliv, med traditionella verksamheter såväl som kulturella och kreativa näringar, är en förutsättning för att Värmdö kommun ska fortsätta att utvecklas i enlighet med visionen. Att ha ett livskraftigt näringsliv skapar arbetstillfällen, service för medborgarna och en ökad attraktionskraft som bidrar till tillväxt i kommunen. Att bidra till goda förutsättningar för företagande är grundläggande för alla kommunens verksamheter.
- **Hållbar utveckling och resurshushållning i fokus**  
I linje med kommunens inriktningsmål ska stödet till näringslivet ha ett tydligt fokus på hållbar utveckling och resurshushållning, såväl ekonomisk som miljömässig och social. Kommunen arbetar för ett växande näringsliv med minskande resursanvändning och samtidigt säkra ett socialt välstånd.
- **Medvetenhet om skärgårdens särskilda förutsättningar**  
Förutsättningarna för näringslivsverksamhet i skärgården skiljer sig i stora delar från de förutsättningar som finns på fastlandet, det gäller särskilt för öar utan broförbindelse. Kommunen är medveten om, och tar hänsyn till, skärgårdens särskilda förutsättningar när verksamhet planeras och beslut fattas.
- **Dialog är en förutsättning för samverkan**  
Fungerande samverkan mellan kommunen och näringslivet bygger på tydlig kommunikation som skapar rätt förväntningar och som tydliggör parternas respektive uppdrag, förutsättningar och handlingsutrymme. Kommunen har också en kontinuerlig dialog med externa parter som på olika sätt har påverkan på näringslivets förutsättningar.

## **Strategiska prioriteringar 2017-2020**

Under perioden 2017-2020 kommer Värmdö kommun, i sitt näringslivsfrämjande arbete, att fokusera på tre prioriterade områden: Utvecklad infrastruktur, Planeringsarbete som tar hänsyn till näringslivets behov samt Attraktiv och växande kommun. Dessa områden har arbetats fram i dialog mellan näringslivet i Värmdö kommun och förtroendevalda inom kommunen, och de har identifierats som de strategiskt viktigaste för näringslivets utveckling under den kommande fyraårsperioden.

### **Utvecklad infrastruktur**

Medborgarna ska kunna använda kollektivtrafik inom kommunen för att ta sig till och från arbetsplatsen. Det ska även gå att cykla mellan olika delar av kommunen. Persontransporter till och från Stockholm ska finnas för både besökare och anställda. Transportsystem för godsleveranser till skärgården ska vara utbyggda och leveranser genomföras enligt tidtabell. Värdefull odlingsmark och viktiga rekreationsområden säkras så att de inte försvinner vid vägbyggen.

Möjlighet att vara uppkopplad och arbeta på distans ska skapa förutsättningar för hemkontoret och virtuella verksamheter.

### **Det innebär att:**

- Där kommunen inte har full rådighet gör man tydliga ställningstaganden och arbetar aktivt för att påverka regionala beslut



- Kommunen arbetar i partnerskap med näringslivet för att påverka och hitta kreativa lösningar på konkreta utmaningar
- Kommunen arbetar aktivt för fortsatt utbyggnad av bredband, i enlighet med Bredbandsstrategi 2016<sup>4</sup>
- Kommunen främjar initiativ som bidrar till hållbar utveckling och förbättrad resurshushållning

### **Planeringsarbete som tar hänsyn till näringslivets behov**

Frågor relaterade till mark och bebyggelse är långsiktiga beslut som har en stor påverkan på näringslivet idag och i framtiden. Näringslivets struktur och förutsättningar påverkas också i stor utsträckning av förändringar i människors kommunikations-, transport- och konsumtionsmönster till följd av samhällsutveckling och ny teknik.

#### **Det innebär att:**

- Kommunen har god kunskap om och tar i sitt planeringsarbete hänsyn till olika näringars behov och förutsättningar
- Kommunen tar i planeringsarbetet hänsyn till näringslivets intressen och behov relaterat till transporter
- Kommunen beaktar näringslivets behov av att kunna anpassa sig efter konsumenternas förändrade behov och önskemål över tid, och medger i planeringsarbetet utrymme för sådana anpassningar
- Kommunens planeringsarbete kännetecknas av hänsyn till ekonomisk, miljömässig och social hållbarhet
- Kommunen efterfrågar synpunkter och förslag från näringslivet i samband med utveckling av nya och befintliga detaljplaner

### **Attraktiv, välkomnande och växande kommun**

För att kunna tillgodose den växande befolkningens behov av arbetstillfällen, rekreativsmöjligheter och service behöver det vara attraktivt för näringslivet att förlägga sin verksamhet i Värmdö. Viktiga förutsättningar för att kommunen ska vara ett attraktivt alternativ för näringslivet är att det finns förutsättningar för att bedriva verksamhet året runt och möjligheter att rekrytera medarbetare med rätt kompetens.

#### **Det innebär att:**

- Kommunen verkar för att marknadsföra Värmdö som ett attraktivt besöksmål året runt
- Kommunen verkar för att arbetskraftens kompetens ska matcha näringslivets kompetensbehov
- Kommunen för en nära och tidig dialog med näringslivet för att säkra krav och sakinhåll i upphandlingar

---

<sup>4</sup> Antagen av kommunfullmäktige 2016-05-25, § 116 (dnr. 2016/KS0089).

## Handlingsplan Näringslivsenheten 2017-2018

Handlingsplanen anger de konkreta aktiviteter och uppdrag, med koppling till Näringslivsstrategin, som Näringslivsenheten ska genomföra under 2017 och 2018. Handlingsplanen svarar på frågorna vad, varför, vem och när.

### Strategisk prioritering: Utvecklad infrastruktur

Aktivitet	Aktivitetens syfte	Ansvarig	Tidsplan
Utveckla en näringslivshubb	Skapa möjligheter för distansarbete för personer som bor i kommunen men har sin arbetsplats i en annan kommun, och därmed öka kundunderlaget för näringslivet i Värmdö kommun.	Näringslivsutvecklare/kompetensförsörjning	Rapporteras årsskiftet 2017/2018.
Strategiskt samarbete med företag som genomför transporter inom och till/från kommunen	Tillgodose behoven av transporter till och från skärgårdsöarna, samt inom de delar av kommunen som har broförbindelse till fastlandet, för bofasta, besökare och näringsidkare	Näringslivsutvecklare/besöksnäring	Rapporteras årsskiftet 2017/2018
Strategisk dialog med näringslivet	Säkerställa att kommunen har kännedom om befintliga och potentiella företags förutsättningar och behov så att dessa kan beaktas	Gruppchef	Delrapporteras årsskiftet 2017/2018 Slutrapport dec 2018
Ta initiativ till strategiska möten med utvecklingschef, kommundirektör och kommunstyrelsens ordförande	Säkerställa att företrädare för kommunen har kännedom om näringslivets behov inför planering, diskussioner och förhandlingar avseende utveckling av infrastrukturen på regional nivå	Gruppchef	Delrapporteras årsskiftet 2017/2018 Slutrapport dec 2018

### Strategisk prioritering: Planarbete som tar hänsyn till näringslivets behov

Aktivitet	Aktivitetens syfte	Ansvarig	Tidsplan
Näringslivsenheten medverkar i kommunens planarbete från start	Säkerställa att näringslivets förutsättningar och behov, idag och i framtiden, beaktas i kommunens planarbete	Gruppchef	Delrapporteras årsskiftet 2017/2018 Slutrapport dec 2018
Strategisk dialog med näringslivet	Säkerställa att befintliga och potentiella företags förutsättningar och behov, idag och i framtiden, beaktas i kommunens planarbete	Gruppchef	Delrapporteras årsskiftet 2017/2018 Slutrapport dec 2018
Omvärldsbevakning framtida lösningar	Säkerställa att planarbetet tar hänsyn till framtida innovationer och lösningar	Gruppchef	Pågår kontinuerligt
Strategisk utveckling av Värmdös centrumstruktur	Forma och marknadsföra en centrumstruktur i kommunen som stimulerar företagsetablering och attraherar såväl boende i kommunen som besökare utifrån	Gruppchef	Delrapporteras årsskiftet 2017/2018 Slutrapport dec 2018

### Strategisk prioritering: Attraktiv, välkomnande och växande kommun

Aktivitet	Aktivitetens syfte	Ansvarig	Tidsplan
Ta initiativ till strategiska möten med kommunens upphandlingsavdelning	Säkerställa att kravspecifikationer i kommande upphandlingar motsvarar behoven Säkerställa att information om kommande upphandlingar sprids till företagare i kommunen	Gruppchef	Delrapporteras årsskiftet 2017/2018 därefter löpande
Stockholm Archipelago	Delta i den gemensamma produktutvecklingen och marknadsföringen av Stockholms skärgård som besöksmål till nationella och internationella besökare.	Näringslivsutvecklare/besöksnäring	Rapportering årsskiftet 2017/2018
Stockholm Business Alliance	Delta i regionens gemensamma arbete med att marknadsföra Stockholm med omnejd som ett attraktivt alternativ för internationella investeringar	Gruppchef	Rapportering årsskiftet 2017/2018
Värmdö matchning/Strategiska branschråd	Stödja kompetensförsörjningen inom kommunen	Näringslivsutvecklare/kompetensförsörjning	Delrapporteras årsskiftet 2017/2018 Slutrapport dec 2018
Utveckla NAV-konceptet i Värmdö	Skapa en mötesarena för företagare och arbetssökande med särskilda behov	Näringslivsutvecklare/kompetensförsörjning	Delrapporteras årsskiftet 2017/2018 Slutrapport dec 2018
Marknadsföra Värmdö	Stärka bilden av Värmdö som en attraktiv plats för att uppleva, bo och verka i. Attrahera och öka inflyttning av nya företag i Värmdö kommun.	Gruppchef	Rapportering dec 2018
Samverka med branschorganisationer	Säkerställa att kommunen har kännedom om befintliga och potentiella företags förutsättningar och behov så att dessa kan beaktas Främja goda förutsättningar för företagande, nya affärsidéer och företag	Gruppchef	Delrapporteras årsskiftet 2017/2018 Slutrapport dec 2018
Ta initiativ till att utveckla ett strategiskt etableringsnätverk	Skapa beredskap för snabb återkoppling på förfrågningar om etableringsmöjligheter	Gruppchef	Delrapporteras årsskiftet 2017/2018 Slutrapport dec 2018

## Handlingsplan Arbetsmarknad och integration 2017-2018

Handlingsplanen anger de konkreta aktiviteter och uppdrag, med koppling till Näringslivsstrategin, som Arbetsmarknad och integrationsenheten ska genomföra under 2017 och 2018. Handlingsplanen svarar på frågorna vad, varför, vem och när.

Aktivitet	Aktivitetens syfte	Ansvarig	Tidsplan
Double Cup i Värmdö	Skapa möten mellan nyanlända och företag	Enhetschef	2018
Arbetsplatsbesök för nyanlända hos Värmdös företagare, i synnerhet skärgårdsföretag	Öka företagens kännedom om nyanlända som arbetskraftsresurs och nyanländas kännedom om arbetslivet i Sverige	Enhetschef	2017-2018
Handläggare följer med näringslivsenheten på företagsbesök hos Värmdös företagare	Öka handläggarnas kännedom om företagande och näringsliv i Värmdö	Integrationshandläggare	2017-2018
Lotsa nyanlända till verksamheter som kan hitta arbeten som motsvarar deras kompetens	Stödja matchning mellan nyanlända med yrkeskompetens och näringslivets behov	Integrationshandläggare	Fortlöpande
Undersöka möjligheter för att utveckla app-tjänst för matchning mellan näringslivets kompetensbehov och nyanlända	Stödja matchning mellan nyanlända med yrkeskompetens och näringslivets behov	Enhetschef	2018
Utveckla samarbetet med näringslivsenheten	Hitta samverkansmöjligheter, gemensamma aktiviteter m.m. mellan enheterna	Enhetschef	2017-2018
Initiera dialog med upphandlingsenheten om möjligheterna att ställa krav på Corporate Social Responsibility, CSR, motsvarande kraven i avtal om strategisk partnering, i framtida upphandlingar och avtal	Att stödja det lokala näringslivets kompetensförsörjning, genom att ställa krav på att kommunens leverantörer ska tillhandahålla praktikplatser inom tillväxtbranscher och därigenom ge outnyttjad arbetskraft möjlighet att skaffa sig erfarenhet från branschen och öka sin anställningsbarhet.	Enhetschef	2018
Bjuda in lokala arbetsgivare för att	Att möjliggöra en bättre matchning mellan arbetsfrämjande insatser	Enhetschef	2017-2018

diskutera rekryteringsbehov och kompetenskrav	för Arbetsmarknadsgruppens deltagare och företagares rekryteringsbehov		
Värmdö Matchning, anskaffning av praktikplatser	Underlätta matchning mellan lokala arbetsgivare och arbetssökande	Arbetsmarknads-konsulent	fortlöpande
Förberedande utbildning i bemötande och attityd för Arbetsmarknadsgruppens deltagare	Ge deltagare kunskaper och färdigheter gällande vilka förväntningar arbetsgivare har på sina medarbetare beträffande kundbemötande, ansvarstagande, kollegialitet m.m.	Enhetschef	2018
Advisory Board	Underlätta för utrikes födda ungdomar att skaffa arbetslivserfarenhet och bygga nätverk det lokala näringslivet, och samtidigt bredda rekryteringsbasen för lokala företag	Enhetschef	Fortlöpande
Utveckla insatser för att stödja unga vuxnas entreprenörskap	Öka entreprenörskapet bland unga vuxna, samt att skapa tillväxt och förnyelse i Värmdös näringsliv	Enhetschef	2017-2018

## Handlingsplan Komvux Värmdö 2017-2018

Handlingsplanen anger de konkreta aktiviteter och uppdrag, med koppling till Näringslivsstrategin, som Näringslivsenheten ska genomföra under 2017 och 2018. Handlingsplanen svarar på frågorna vad, varför, vem och när.

Aktivitet	Aktivitetens syfte	Ansvarig	Tidsplan
Ökad inriktning/fokus på distans/flex studier. Fortbildning i distansverktyg såsom <i>Classlive</i> , <i>Camtasia</i> , arbete mot uppsatta mål	Genom att erbjuda eleven distansstudier samt flexstudier möjliggör vi för alla Värmdöbor att ta del av Komvux Värmdös kursutbud.	Förstelärare samt IT pedagoger	Pågående, rapporteras i slutet av varje termin
Lärlingsutbildningar - utveckling av utbildningsformen. Individuellt fokus samt paketlösningar för större elevgrupper.	Utbildningsformen möjliggör för lokala företagare att utbilda och forma sin framtida personal enligt företagets behov samt elevens önskan om fortbildning och utveckling.	Rektor, delegering av arbete	Pågående, rapporteras i slutet av varje termin
Marknadsföring tillsammans med näringslivsenheten i aktiviteter som berör Komvux Värmdös utbildningar	Synliggöra Komvux Värmdös utbildningar samt öka elevantalet	Rektor, delegering av arbete	Pågående, rapporteras i slutet av varje termin
Med elev och lokalt företagarperspektiv utveckla gymnasiala kurser och utbildningspaket	Öka möjligheten till en framgångsrik lokal matchning mellan företagare och anställda	Rektor, delegering av arbete	Pågående, rapporteras i slutet av varje termin

## Handlingsplan Vuxenutbildningsenheten 2017-2018

Handlingsplanen anger de konkreta aktiviteter och uppdrag, med koppling till Näringslivsstrategin, som Vuxenutbildningsenheten ska genomföra under 2017 och 2018. Handlingsplanen svarar på frågorna vad, varför, vem och när.

Aktivitet	Aktivitetens syfte	Ansvarig	Tidsplan
ESF-projekt - Sverige bygger ut	Direkt kontakt med näringslivet – säkerställa byggbranschens behov av kompetens och metodutveckling för framtida förhållningssätt.	Rektor	31 december 2020
KSL – länsamarbete ("Storstockholm")	Diskussion av näringslivsfrågor – utbildnings- och arbetsmarknadsförsörjning i Storstockholm	Rektor	31 december 2017
Dialogmöten för utbildningsanordnare	Kontakt med näringslivet där vi informerar och skapa samarbete mellan utbildningsanordnare för att utveckla och förbättra kompetensförsörjningen.	Rektor	31 december 2017
Deltar i branschråd	Kontakt med näringslivet och att bli informerad om situationen inom de olika branscherna samt vad branschen ser för behov av kompetensutveckling för att utveckla infrastrukturen.	Rektor	31 december 2017
Samarbete med AF – (bristyrken)	Dialog kring bristyrken på lokal och regional nivå för att arbeta vidare med bristyrkena och lägga tid samt resurser för att säkerställa och utbilda rätt kompetens.	VUE	31 december 2017
Deltagande i frukostmöten	Direkt kontakt med näringslivet samt informera om den typ av kompetens vi kan utbilda och erbjuda.	VUE	31 december 2017
Ekonomiuppföljning	Säkerställa och budgetera för att kunna erbjuda kompetensutveckling i kommunen för framtiden.	VUE	Månadsvis
SYV-drop-in	Medborgarkontakt i syfte att matcha arbetsmarknadens kompetens med näringslivets kompetensbehov.	SYV	Varje vecka
Anordna lokal utbildningsmessa	Medborgarkontakt med syftet att verka för att erbjuda den kompetens som arbetsmarknaden och näringslivet har behov av.	VUE	Årsvis



# Skärgårdens mötesplats

Vision Värmdö 2030



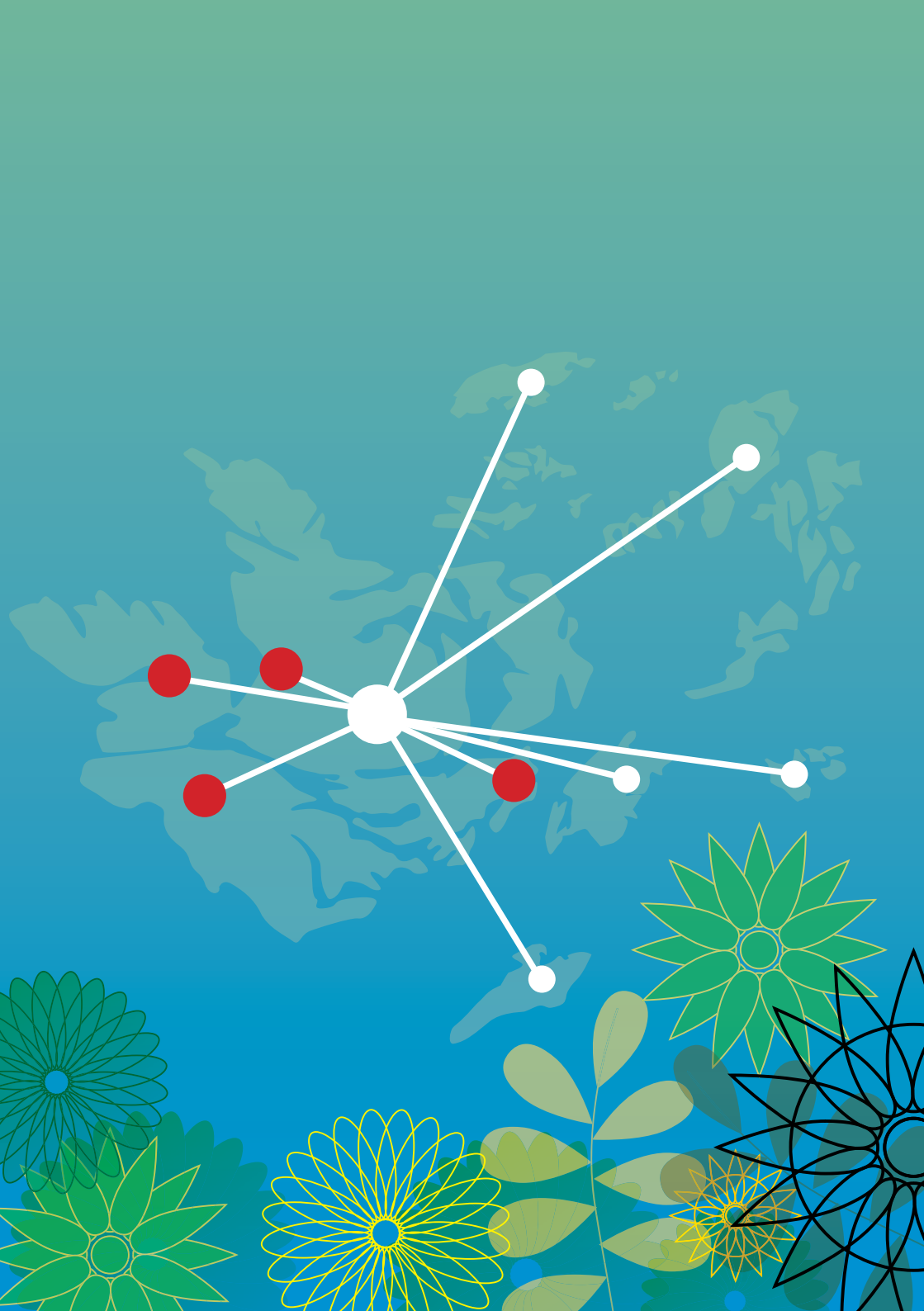
VÄRMDÖ KOMMUN

## Skärgårdens mötesplats

**Värmdö är skärgårdens mötesplats.** Här möter vi framtiden genom att ligga i framkant för den nödvändiga omställningen till långsiktig hållbarhet. Vi använder förnybar energi, har moderna och miljövänliga transporter och bygger kretsloppsanpassat. Vi vågar pröva nya lösningar.

I Värmdö möter naturens lugn ett pulserande lokalt samhälle. Naturen är tillgänglig för alla och det finns ett rikt rörligt friluftsliv. Vi värnar orörd natur, samtidigt är det nära mellan täta lokala samhällen. Värmdö är en plats för möten mellan människor. Här finns många mötesplatser. Tolerans, öppenhet och mångfald skapar grunden för möten mellan olika människor – yngre och äldre, kvinnor och män, nya och infödda svenskar. Politiken bygger på delaktighet och dialog mellan medborgare och valda.

Vi har ett anrikt kulturarv som möter och ger styrka åt morgondagens företagande. Här finns traditioner som förs vidare till framtidsbranscher som ekologisk turism, kunskapsnäring, miljöteknik och kultur. Här finns kreativt skapande, livskraftigt företagande och utbildning av hög klass. Värmdö är en del av Stockholmsregionen, Sverige och världen. Vi är nära storstaden samtidigt som vi erbjuder ett självständigt alternativ till den. Kommunikationer till och från Värmdö är effektiva och klimatsmarta. Vi engagerar oss i Östersjöfrågorna – vattenkvaliteten är en gemensam resurs för alla länder runt Östersjön, liksom havsmiljön allmänt. Våra livskraftiga lokala samhällen är en del av en global värld.





## Vi möter framtiden

**Värmdö – skärgårdens mötesplats** – präglas av en hållbar tillväxt. Vi tar oss an framtidens utmaningar och möter morgondagen med entusiasm och stort ansvarstagande. Tillsammans skapar vi ett modernt samhälle som i alla aspekter är ekologiskt, ekonomiskt och socialt hållbart för generationer framåt. Vi främjar en samhällsutveckling som värnar om naturens resurser och som innebär förändringar i vårt sätt att leva.

Vi använder förnybar energi på ett effektivt sätt och nyttjar vind-, våg- och solkraft i stor utsträckning. Trafikens miljöpåverkan minskar. Värmdö har en infrastruktur som bygger på modern, miljövänlig transportteknik såsom spårbilar. Vi tar oss fram snabbt, effektivt och miljövänligt såväl inom Värmdö som till och från Stockholm. En god tillgänglighet till förnybara drivmedel medför att fler kan ta ett större klimatansvar.

Vi vågar prova nya lösningar. Här byggs moderna bostäder med hög kvalitet och med kretsloppsanpassade, energieffektiva material. Passivhus är vanliga. En lyhördhet för medicinsk, social och pedagogisk forskning skapar hälsosam livskvalitet för alla.

Vatten är en livsviktig naturresurs. Rent vatten är en fråga om trygghet och välbefinnande för alla som bor och vistas här. Den kommunala utbyggnaden av vatten och avlopp pågår i hög takt och täcker nu stora delar av fastlandet. Kretsloppsanpassade gemensamma och enskilda anläggningar för vatten och avlopp finns. Moderna miljösmarta lösningar och ett personligt ansvar förbättrar kvaliteten i Östersjön och Mälaren.

## Naturens lugn möter ett pulserande lokalt samhälle

**Värmdö är en unik kombination** av naturens stilla skönhet och en mer stadslig livsstil. Vi värnar och vårdar gröna kilar, stränder och vikar med stor biologisk mångfald såväl som tysta miljöer och jord- och skogsbruk med djurhållning. En stor andel livsmedel är lokalt producerade. Samtidigt som en modern utveckling välkomnas, slår vi också vakt om det som är unikt för Värmdö. Tillgänglighet till naturmiljön är viktig för det sociala livet, det rörliga friluftslivet och för hälsan.

Värmdös befolkning har nära till förskola, skola och jobb. Butiker, bibliotek och närservice finns i välmående lokalsamhällen som spirar i kommunens olika delar. Här finns en tätare bebyggelse där bostäder blandas med arbetsplatser, service och gröna ytor samt möjlighet till rekreation, sport och kultur. Den blandade och väl belysta bebyggelsen skapar trygghet dygnet runt. Det finns hållbara bostäder för alla åldrar.

Här möts människor ur alla generationer. Den tidigare bruksorten Gustavsberg har vuxit till ett kulturellt skärgårdscenter och attraherar såväl boende, turister, företagare som åretruntgäster. Med stolthet i traditioner har ett lövverk av butiker, hotell, restauranger och caféer utvecklats längs en modern kajpromenad med ett levande båt- och hamnliv.

Mellan Värmdös olika kommundelar rör vi oss framförallt med en väl utbyggd el- och biogasdriven kollektivtrafik eller med hjälp av cykel och till fots. Ett nät av gång- och cykelvägar binder samman vår geografi. Infartsparkeringar för både bil och cykel finns vid många trafikpunkter i kommunen. Spårbilsnäten och vägnäten inom bebyggelsen är trygga och säkra. Miljömedvetna och effektiva båttransporter gör skärgårdslivet än mer fungerande. Flera replipunkter är navet mellan ö-värld och fastland. En väl utbyggd infrastruktur med minimal miljöpåverkan ger förutsättningar för boende och näringsliv att agera på ett hållbart sätt.



Café

TERMINAL





## Vi möter varandra med öppenhet och delaktighet

**I det mångkulturella Värmdö** skapas meningsfulla möten mellan människor genom ett öppet sinne, tolerans och en vilja att lyssna, förstå och göra något. Här präglar det förhållningssättet vår kommun och det finns gott om plats för många olika sorters möten. Vi bygger ett samhälle utifrån barnens bästa och skapar förutsättningar för att både flickor, pojkar, kvinnor och män, ska kunna leva jämställt. Vi välkomnar nya medborgare från olika kulturer. Vi uppmuntrar kreatörer och entreprenörer som vill satsa på framtiden.

Många miljöer är stimulerande för spontan lek och möten för både små, stora och dem däremellan. Det finns rum för både kultur, idrott och rekreation. Här uppstår nya, spännande och skapande aktiviteter för alla invånare.

Värmdös utveckling utmärks av delaktighet och dialog mellan medborgare och kommun. Demokratin vidareutvecklas i takt med samhället och ungdomars inflytande ökar. Människors olika bakgrund skapar en kreativ samverkan, nya idéer föds och förverkligas på ett hållbart sätt. Det genomsyrar även kommunen som arbetsgivare och skapar en attraktiv arbetsplats. Fysisk tillgänglighet också för personer med funktionsnedsättning präglar samhällsplaneringen och gör att människor kan mötas. Vi som lever i Värmdö – alltid eller bara ibland – är måna om att låta bygden utvecklas för kommande generationer. Men vi är också måna om att bevara Värmdös hjärta och själ.

Delaktigheten i det gemensamma ger hög kvalitet och en samhällsservice tillgänglig för alla. Tekniska lösningar möjliggör kommunal självservice och digitalt lärande dygnet runt. Skolan i Värmdö är något utöver det vanliga. Förskola, skola och omsorg karaktäriseras av ett professionellt utförande med engagemang och lyhörddhet. Värmdö är ett väl fungerande samhälle, som stöder människor i att få livspusslet att gå ihop.

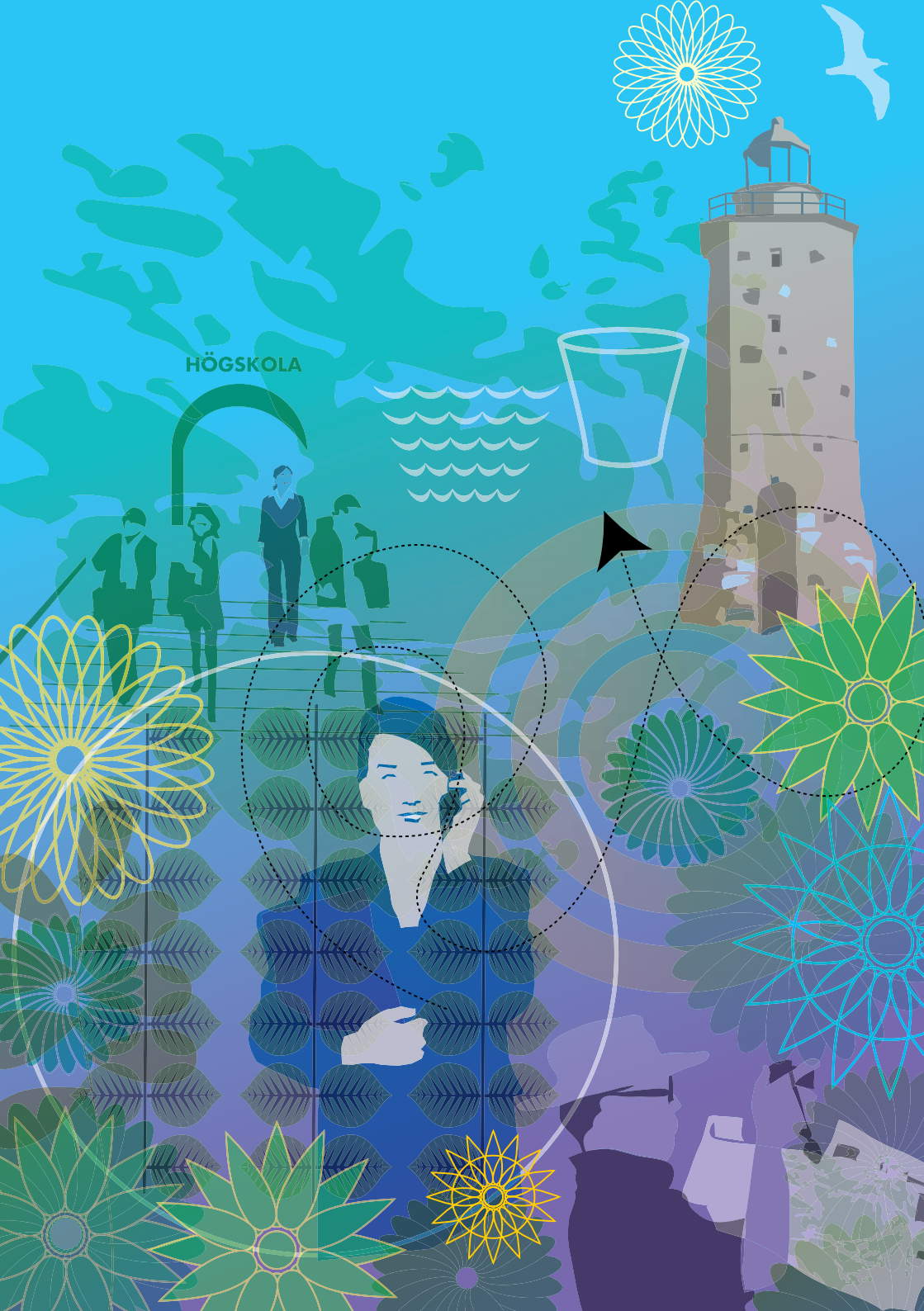
## Morgondagens företagande möter ett anrikt kulturarv

**Det är något speciellt med Värmdö.** I den sköna miljön med rik historia och skapande kultur andas ett nydanande, grönt entreprenörskap. För Värmdös unga kvinnor och män finns en stark arbetsmarknad inom områden som ekologisk turism, kunskapsnäring, miljöteknik och kultur. Här kan vi både arbeta och bo nära. Smidiga system inom välfärden gör att vi klarar vår vardag med både skola, yrkesliv, fritid och tid för våra nära och kära.

Nya möjligheter uppstår i möten mellan den sociala ekonomin, näringslivet och offentlig sektor. Ekobacken har utvecklats till ett centrum för företagande, forskning och utbildning med internationella kontakter och hög miljöprofil. Utbildning handlar om att lära genom hela livet, både för sig själv och för arbetsmarknadens behov. Förskola, skola, gymnasium och högskola i Värmdö bäddar för en stark kunskapsbas för en trygg framtid. I Värmdö finns en god kompetens och utbildningsnivån är hög.

Allas förmågor tas tillvara, oavsett bakgrund, ålder eller kön. Flyktingar och invandrare kommer in samhället, tar del av arbetsmarknaden och bygger företag som verkar över gränser. I Värmdö finns ett lärlingssystem med ambassadörer som stimulerar till att driva eget.

Det kreativa skapandet inom kulturområdet tar fram och förädlar idéer som gör Värmdö känt. Arkitekturen, kulturella och historiska sevärdheter gör Värmdö speciell. Våra stora besöksmål är skärgårdens ö-värld och andra kulturellerade punkter som Hålludden, Gustavsberg, Siggesta, Djurö och Ingarö. Utmärkta miljövänliga båtförbindelser året runt, skapar turism året om. Här finns en uppsjö av upplevelser som bygger på ekonomiska, sociala och ekologiska koncept. Det finns en dynamik som lockar såväl människor som tillväxtföretag till den hållbara skärgårdens mötesplats.



HÖGSKOLA



## Värmdö möter Stockholm, Sverige och världen

### **Värmdö är en del av världens mest dynamiska storstadsregioner.**

Vår unika karaktär bidrar till att höja Stockholmsregionens attraktivitet och utvecklingskraft. Kommunikationerna till och från Värmdö, liksom övrig infrastruktur, är hållbara och klimartsmarta. Vi är nära storstaden, samtidigt som vi erbjuder ett självständigt alternativ till den.

Vattnet är en gemensam resurs för länderna kring Östersjön, Mälardalen och Stockholmsregionen. I samverkan med andra värnar vi den. Värmdö tar ett stort lokalt ansvar för miljö- och klimatfrågorna. Kommun, företag och föreningar hittar lösningar gemensamt.

För det rörliga friluftslivet i regionen ger Värmdös ö-värld en självklar tillgång till naturupplevelser. Skogar, klippor och vatten besöks av unga och äldre som njuter av upplevelsen på olika sätt. I skärgården finns ett hållbart båtliv, där båtarna drivs med alternativa bränslen och el. Vattnet i skärgården värnas genom ett stort gemensamt ansvar. Båtklubbar tillsammans med skärgårdskommuner är drivande i att minimera båtlivets miljöpåverkan.

I Värmdö är vi öppna för omvärlden. En dynamisk internationell arbetsmarknad, med närheten till Stockholm och den goda livsmiljön gör att vi, våra barn och barnbarn vill bo och leva här. Värmdö är attraktivt för våra unga globalt sinnade medborgare. En väl utbyggd it-infrastruktur för alla skapar viktiga förutsättningar för fler och nya sorters arbeten, såväl lokalt, regionalt som globalt. Utvecklingen av den hållbara kunskapsnäringen bidrar till hela regionens tillväxt. I vardagen möts vi i den lokala samverkan där ett livskraftigt och hållbart Värmdö möter omvärlden och framtiden.

## Vision Värmdö 2030 – så här gick det till

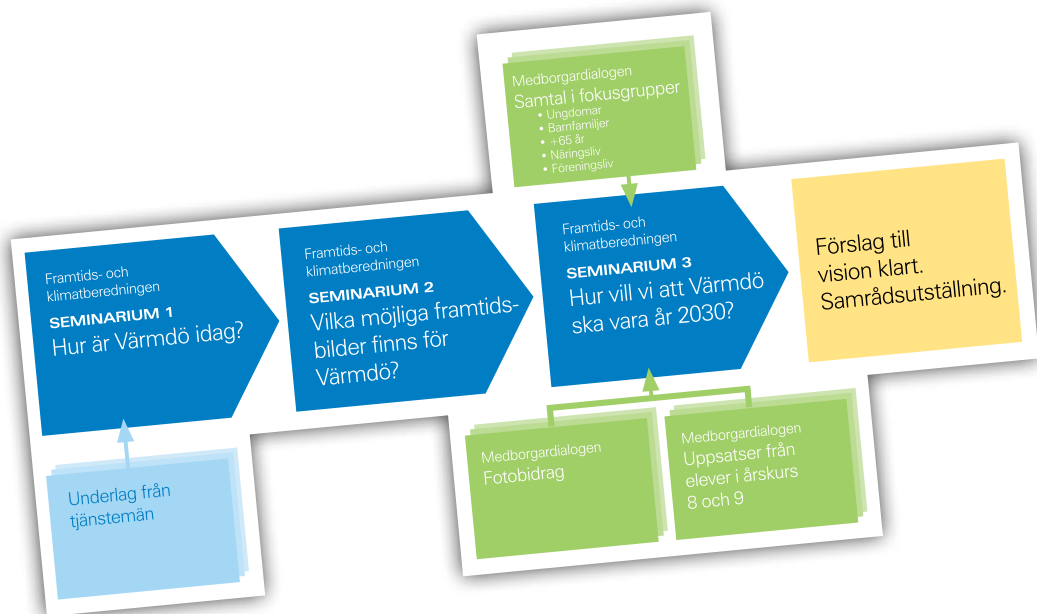
För att ta ett samlat och långsiktigt grepp om Värmdös utveckling tillsatte kommunfullmäktige i maj 2008 en framtids- och klimatberedning. Beredningen fick i uppdrag att först ta fram en långsiktig målbild – en vision – för Värmdö år 2030 och att sedan göra en utblick med scenarier samt ta fram strategier för hur visionen ska förverkligas.

Värmdö har under lång tid präglats av stora förändringar. Framför allt med tanke på att fler och fler väljer att flytta hit. Befolkningsprognoserna pekar fortsatt uppåt samtidigt som klimat- och miljöfrågan får en allt större inverkan på hela vår framtid. Det gör att behovet av en mer långsiktig och strategisk planering ökar.

Framtids- och klimatberedningen består av nio förtroendevalda från alla politiska partier; en bred politisk representation är viktig för att visionen ska hålla över lång tid. Beredningens arbete ska särskilt lyfta fram klimat- och miljöfrågorna. Samtidigt ska vision, scenarier och strategier omfatta livet i kommunen utifrån ett brett perspektiv och behandla frågor som arbete, boende, skola och omsorg, transporter, närservice, kultur och rekreation.

Alla som bor eller vistas här i Värmdö har haft möjlighet att bidra med tankar, idéer och önskemål om framtiden. Visionsförslaget som arbetats fram under hösten bygger både på medborgares och medarbetares tankar och idéer samt på många och långa diskussioner mellan de förtroendevalda i framtids- och klimatberedningen.

Elever i årskurs åtta och nio fick möjlighet att bidra med uppsatser om sina visioner. Barnfamiljer, ungdomar, representanter från förenings- och näringsliv samt personer över 65 år diskuterade och förde fram sina synpunkter och önskemål i fokusgruppsamtal. Alla värmdöbor hade möjlighet att ge uttryck för sin framtidsbild genom egna fotografier.



Framtids- och klimatberedningens arbete har nu nått halvvägs och i denna broschyr presenteras beredningens förslag till vision. Under februari 2009 pågår en samrådsutställning i olika kommundelar och på webben. Ta chansen att tycka till på [www.varmdo.se](http://www.varmdo.se)

*Hans Lindqvist (C)*  
ordförande

*Malin Åberg Aas (MP)*  
vice ordförande

*Camilla Lien (M)*

*Kjell Thorngren (S)*

*Lars-Erik Alversjö (M)*

*Mats Skoglund (V)*

*Mats Benjaminsson (FP)*

*Clarence Örhammar (KD)*



## VÄRMDÖ KOMMUN

Skogsbovägen 9 – 11 • 134 81 Gustavsberg  
Telefon 08-570 470 00 • Fax: 08-570 483 05  
[varmdo.kommun@varmdo.se](mailto:varmdo.kommun@varmdo.se)  
[www.varmdo.se](http://www.varmdo.se)





# Kommunfullmäktiges inriktningsmål för mandatperioden 2015-2018

*Antagna av kommunfullmäktige 2014-11-26, § 157 (14KS/0001)*

## En hållbar kommun

Vi ska ge förutsättningarna att utveckla Värmdö kommun, så att en omställning till en mer hållbar livsstil underlättas. Vi vill skapa ett modernt samhälle som i alla aspekter är ekologiskt, ekonomiskt och socialt hållbart för generationer framåt.

Värmdö kommun ska vara attraktiv och berikande att vistas och arbeta i. Vi vill erbjuda en livskraftig skärgårdskommun där naturens lugn möter pulserande lokala samhällen, där vårt kulturarv tas tillvara.

## *Styrning utåt*

### **Inflytande och dialog**

Demokrati och brukares påverkan i Värmdö kommun ska utvecklas och därmed ge ett ökat inflytande, bland annat genom olika former av dialog - till exempel möjlighet till medborgarförslag och att kunna ställa frågor när kommunfullmäktige sammanträder.

Ungdomars och unga vuxnas inflytande ska öka och följas upp. Mellan kommunen och olika intressegrupper ska samverkan vara stark och förbättras kontinuerligt.

### **Omsorg och Trygghet**

I Värmdö kommun ska social hållbarhet vara grunden för medborgarnas trygghet och välfärd. Utsatta personer och grupper ska stöttas på bästa möjliga sätt. Värmdö kommun ska i sina verksamheter och tjänsteskrivelser beakta ett barnperspektiv.

Personer som omfattas av kommunens omsorg ska erbjudas möjlighet till förebyggande hälso- och friskvård. Alla omsorgsalternativ i Värmdö ska alltid hålla hög kvalitet och anpassas efter individuella önskemål.

Värmdö ska vara en attraktiv kommun för boende, studerande och besökare där alla, oavsett kön, ålder, funktionshinder, etnisk tillhörighet, religion eller sexuell läggning ska känna sig trygga och säkra.

### **Livslångt lärande för livet och arbetslivet**

Alla Värmdös invånare, oavsett ålder, ska erbjudas möjligheter till livslångt lärande i de inriktningar de själva önskar. Värmdö kommun ska stimulera sina medborgare till att höja och utveckla sin kompetens, i förhållande till arbetsmarknaden, för att stärka sina möjligheter till ett rikt arbetsliv.

Eleverna ska erbjudas en kreativ skola som skapar bra förutsättningar för lärande, med utbildningar av hög kvalitet. En skola som uppmuntrar till aktiv rörelse, kritiskt tänkande och

ger en stark kunskapsbas.

## *Styrning inåt*

### **Ledarskap och medarbetarskap**

Medborgarnas behov, statens krav i lagar och förordningar samt de kommunala styrdokumenterna är grunden för vårt uppdrag.

Politiker, chefer, ledare och medarbetare ska ges bästa möjliga förutsättningar för att skapa en gemensam kultur som inger mod, öppenhet och engagemang. Det i sin tur möjliggör för ständiga förbättringar. Ett tydligt och moget ledarskap utgör också en viktig grund för en organisation i ständig utveckling.

Värmdö kommuns personal, vår viktigaste resurs, förverkligar kommunens mål och utvecklar verksamheter. Medarbetarna ska få ett aktivt och bra stöd från chefer och ledare för att de ska kunna uppnå ett engagerat och delaktigt medarbetarskap i en god och utvecklande arbetsmiljö. Värmdöborna kan därmed få bästa möjliga service och goda insatser i livets alla skeden.

### **Resurshushållning**

Politiker, chefer, ledare och medarbetare ska gemensamt ansvara för effektiva arbetssätt samt utveckla smarta och kvalitetssäkrade rutiner med löpande uppföljning. De ska också tillsammans se till att kommunens resurser utnyttjas så effektivt som möjligt.

Kommunen ska ha en ekonomi i balans och en tydlig ekonomisk styrning. Det möjliggör minskad upplåning, lägsta möjliga skatter och avgifter för Värmdöborna och bibehållen god kvalitet i välfärd och omsorg. Kommunen ska även följa direktiv om cirkulär ekonomi för EU.

Värmdö kommuns naturresurser utgör livsförutsättningarna för människor, djur och växter. Kommande generationers möjlighet att nyttja dessa naturresurser ska ligga till grund för dagens beslut för en hållbar tillväxt med mindre negativ miljöpåverkan.



Handläggare  
Anna Spetz  
Kansli- och utredningsavdelningen

Diarienummer  
2016KS/0178

Kommunstyrelsen

## Näringslivspolicy

### Förslag till beslut

1. Näringslivspolicy för Värmdö kommun antas
2. Näringslivspolicy Värmdö kommun 2010-2014 upphävs

### Beslutsnivå

Kommunfullmäktige

### Sammanfattning

Näringslivspolicy för Värmdö kommun 2010-2014 är inaktuell och stämmer inte överens med den nya organisationen med näringslivsnämnden som primärt ansvarig för näringslivsfrågor. Den gamla policyn föreslås därför upphävas.

Den nya näringslivspolicyn anger kommunens övergripande förhållningssätt i näringslivsfrågor och vänder sig till alla anställda och förtroendevalda i kommunen. Som komplement ansvarar näringslivsnämnden för framtagande av en näringslivsstrategi. Ny näringslivspolicy föreslås därför antas.

### Bakgrund

Värmdö kommuns befintliga näringslivspolicy 2010-2014 antogs av fullmäktige 2010 (KF 2010-09-29 § 220). I september 2015 antog näringslivsnämnden näringslivsstrategi för 2015-2016 samt uppdrog åt förvaltningen att ta fram en processplan för en utvecklad strategi för 2017-2020 (NÄN 2015-09-10 § 39). I näringslivsstrategi 2015-2016 står att strategin ersätter tidigare näringslivspolicy 2010-2014.

Tidigare låg ansvaret för näringslivsfrågor direkt under kommunstyrelsen. I samband med omorganisationen bildades näringslivsnämnden som övertog dessa frågor. Dock kan nämnden inte upphäva den tidigare policyn då beslutet fattades av fullmäktige. Näringslivspolicy 2010-2014 är utdaterad och stämmer inte överens med befintlig strategi.

### Ärendebeskrivning

Det är hos enskilda personer, företagen själva och i näringslivets organisationer och nätverk som idéerna, drivkraften och kompetensen finns för att starta och driva näringsverksamhet. Kommunens uppgift är att skapa ett bra näringslivsklimat såväl genom den övergripande planeringen som i det vardagliga arbetet och kontakterna med

näringslivet.

Näringslivspolicyn anger kommunens övergripande förhållningssätt i näringslivsfrågor. Policyn vänder sig till alla anställda och förtroendevalda i Värmdö kommun. Näringslivsnämnden är primärt ansvarig för näringslivsfrågor men det ankommer alla nämnder att arbeta med dessa frågor ur olika perspektiv. Därför behövs en övergripande näringslivspolicy.

Kommunen har de senaste åren vidtagit många näringslivsfrämjande åtgärder och succesivt förstärkt funktionen som arbetar med näringslivsfrågor. Vid näringslivsnämndens sammanträde den 10 september 2015 antogs en näringslivsstrategi och handlingsplan för perioden 2015-2016 (NÄN 2015-09-10 § 39). Samtidigt uppdrogs förvaltningen att utarbeta en processplan för att ta fram en utvecklad näringslivsstrategi för perioden 2017-2020 i samverkan med berörda intressenter. Processplanen godkändes av nämnden i januari 2016 och biläggs föreliggande tjänsteskrivelse. (NÄN 2016-01-21 § 2)

Näringslivspolicyn pekar ut näringslivsnämnden som ansvarig för framtagande av en näringslivsstrategi med tillhörande handlingsplan. Syftet är att strategin är det dokument som presenterar konkreta mål, utvecklingsområden och hur kommunen praktiskt ska arbeta med näringslivsfrågor. Policyn syftar istället till att verka normerande för alla anställda och förtroendevalda i kommunen.

Befintlig näringslivsstrategi anger hur kommunen ska arbeta med tillväxtfrågor och näringslivsutveckling för att bidra till goda förutsättningar för företagande och ett gott företagsklimat, att främja tillväxt i befintliga företag samt göra kommunen attraktiv för nyetablering så att fler arbetstillfällen kan skapas. Strategin identifierar fyra utvecklingsområden, inom vilka kommunens näringslivsarbete kommer att fokuseras under perioden:

- Utveckling, tillväxt och dialog
- Attraktiv och välkomnande kommun
- Goda etableringsförutsättningar
- Effektiv kompetensförsörjning

## Bedömning

Näringslivspolicy 2010-2014 är inaktuell och utgår från den tidigare organisationen där näringslivsfrågor sorterades direkt under kommunstyrelsen. För att möta den nya organisationen med näringslivsnämnden som primärt ansvarig för näringslivsfrågor behövs en övergripande policy som anger kommunens förhållningssätt och angår alla anställda och förtroendevalda i kommunen. Som komplement till denna ansvarar näringslivsnämnden för framtagande av en näringslivsstrategi, i samverkan med berörda aktörer, som mer detaljerat beskriver kommunens arbete.

Ny näringslivspolicy för Värmdö kommun föreslås därför antas och den gamla näringslivspolicyn 2010-2014 föreslås upphävas.

## Ekonomiska konsekvenser

Beslutet innebär inga ekonomiska konsekvenser.

### Konsekvenser för miljön

Beslutet innebär inga konsekvenser för miljön.

### Konsekvenser för medborgarna

En uppdaterad näringslivspolicy som anger kommunens förhållningssätt i näringslivsfrågor och som syftar till ett förbättrat företagsklimat är positivt för medborgarna. Dels är många av kommunens invånare själva småföretagare och dels innebär ett stärkt och utvecklat näringsliv positiva effekter för invånare i form av bland annat fler arbetstillfällen och en utvecklad lokal handel.

### Konsekvenser för barn

Beslutet innebär inga specifika konsekvenser för barn, utöver de positiva effekter som beslutet bedöms innebära för alla medborgare.

### Ärendets beredning

Ärendet har beretts av Kansli- och utredningsavdelningen i samverkan med tillväxtavdelningen.

### Handlingar i ärendet

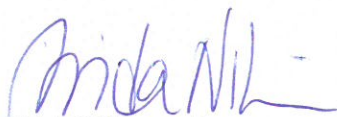
Nr	Handling	Biläggs/Biläggs ej
1	Näringslivspolicy för Värmdö kommun	Biläggs
2	Näringslivspolicy Värmdö kommun 2010-2014	Biläggs
3	Näringslivsstrategi	Biläggs
4	Protokoll NÄN 2015-09-10 § 39	Biläggs
5	Processplan för utvidgad näringslivsstrategi 2017-2020	Biläggs
6	Protokoll NÄN 2016-01-21 § 2	Biläggs

### Sändlista för beslutsexpediering

Författningssamlingen  
Samtliga nämnder



Stellan Folkesson  
Kommundirektör



Frida Nilsson-Ragnarsson  
Sektorchef administration





VÄRMDÖ KOMMUN

# Näringslivspolicy

Antagen av kommunfullmäktige den xx månad § xx, 2016KS/XXXX





## **Inledning**

Värmdö är en attraktiv del av Stockholmsregionen. Kommunen har under lång tid haft en stark befolknings- och företagstillväxt och planerar för fortsatt god tillväxt i framtiden. Det är hos enskilda personer, företagen själva och i näringslivets organisationer och nätverk som idéerna, drivkraften och kompetensen finns för att starta och driva näringsverksamhet. Kommunens uppgift är att skapa ett bra näringslivsklimat såväl genom den övergripande planeringen som i det vardagliga arbetet och kontakterna med näringslivet. På så sätt utvecklas det lokala och regionala näringslivet.

## **Syfte och omfattning**

Näringslivspolicyn anger kommunens övergripande förhållningssätt i näringslivsfrågor. Policyn vänder sig till alla anställda och förtroendevalda i Värmdö kommun. Näringslivsnämnden är primärt ansvarig för näringslivsfrågor men det ingår i alla nämnders uppdrag att arbeta med dessa frågor ur olika perspektiv.

Som komplement till föreliggande policy ansvarar näringslivsnämnden för framtagandet av en näringslivsstrategi med tillhörande handlingsplan. Övriga nämnder ska, vid behov, utarbeta egna handlingsplaner för att stödja näringslivsstrategin och föreliggande policy.

## **Övergripande dokument**

Inriktningen för kommunens arbete med näringslivsfrågor finns till stor del antagen i övergripande planer som kommunen antingen själv tar beslut om, eller där kommunen samverkat och är en delaktör i regionen.

De viktigaste är:

- Vision Värmdö 2030
- Värmdö kommuns översiktsplan
- Kommunens näringslivspolicy (föreliggande dokument)
- Näringslivsnämndens näringslivsstrategi med tillhörande handlingsplaner
- Den regionala utvecklingsplanen för stockholmsregionen (RUFSS)
- Samarbetsavtal med Stockholm Business Alliance

## **En växande region med framtidstro**

Värmdö är en del av stockholmsregionen och deltar i arbetet med utveckling och fullföljande av den regionala utvecklingsplanen (RUFSS). Det som händer i regionen påverkar kommunen och vice versa. Målet är att stockholmsregionen ska bli Europas mest attraktiva storstadsregion år 2030 enligt RUFSS. Det gäller bland annat inriktningen mot ett ekonomiskt, socialt och ekologiskt hållbart stads- och regionbyggande. Regionen ska främja innovationer och inspirera människor att starta och utveckla verksamheter. Genom bättre förutsättningar för forskning, näringsliv och kultur ökar invånarnas chanser att hitta utvecklande arbeten.

Huvudsyftet med samarbetet Stockholm Business Alliance (SBA) är att fortsätta driva tillväxt i regionen. Genom avtalet har Värmdö förbundit sig att samarbeta för att främja tillväxt lokalt och regionalt genom att öka regionens attraktionskraft hos människor, företag och kapital. Partnerskapet avser samarbete inom tre områden: investeringsfrämjande, näringslivsservice och internationell marknadsföring.

## **Värmdö kommuns geografiska läge**

Värmdö kommun utgör hjärtat av Stockholms skärgård. Kommunen består av cirka 10 000 öar, kobbar och skär samt 300 mil stränder. Många väljer Värmdö för att bo nära naturen, men med storstaden inpå knuten. Värmdö är på väg in i en ny roll som en tydligt integrerad del i den växande storstaden. Gustavsberg ligger cirka 25 minuters bussresa från Slussen.

Flertalet i arbetsför ålder pendlar till arbetet i andra delar av stockholmsregionen. Man bor i en kommun men lever i en region. För att Värmdö ska kunna fortsätta växa behöver infrastrukturen fortsätta utvecklas. Kommunen samverkar i olika projekt med ansvariga aktörer för att både på kort och lång sikt förbättra infrastrukturen i syfte att skapa bättre förutsättningar för boende och näringsliv.

## **Befolkningsökning och näringsliv**

Under de senaste åren har tillväxttakten minskat något, från att ha varit Sveriges snabbast växande kommun, men Värmdö fortsätter att vara en snabbt växande kommun i regionen. Utifrån olika scenarion planerar kommunen att vara mellan 55-61 000 invånare år 2035 med en tillväxttakt på knappt två procent om året. För att nå dit behöver kommunen bland annat fortsätta arbetet med att möjliggöra ett ökat bostadsbyggande samt öka kommunens attraktivitet, både för nya invånare och företag. För att nå det högre antalet invånare krävs dessutom utbyggd infrastruktur.

Värmdö kommun växer och för att kunna fortsätta utvecklas till en mötesplats och ett hållbart samhälle krävs fler arbetstillfällen lokalt. Fler invånare och fler som arbetar i kommunen ger förutsättningar för mer och bättre service som handel, kultur, fritidsaktiviteter, utbildning, mötesplatser och offentlig service.

Värmdö och speciellt skärgårdsområdet är ett av Sveriges mest företagsamma områden sett till antalet företag per invånare. Värmdö är också en av de främsta kommunerna när det kommer till antal nystartade företag (per 1000 invånare) varje år. Detta är vi i kommunen mycket stolta över. För att nå Värmdös vision behöver kommunen ständigt utveckla sitt arbete gentemot nuvarande och framtidens företagare.

## **Skärgårdens mötesplats - Vision Värmdö 2030**

”Vi möter framtiden genom en hållbar tillväxt. I Värmdö möter naturens lugn ett pulserande lokalsamhälle. [...] Vi har ett anrikt kulturarv som möter och ger styrka åt morgondagens företagande. Här finns traditioner som förs vidare till framtidsbranscher som ekologisk turism, kunskapsnäring, miljöteknik och kultur. Här finns kreativt skapande, livskraftigt företagande och utbildning av hög klass. Värmdö är en del av stockholmsregionen, Sverige och världen. Vi är nära storstaden samtidigt som vi erbjuder ett självständigt alternativ till den.”

För att uppfylla visionen behöver kommunen utveckla ett näringsklimat för framtiden. Detta angår alla anställda och förtroendevalda i kommunen även om det primära ansvaret för näringslivsfrågor finns hos näringslivsnämnden.

## **Ett näringslivsklimat för framtiden**

Näringslivets utveckling lokalt och regionalt är en viktig del för att uppnå kommunens vision. Kommunen ska fortsätta ha ett bra företagsklimat och utgöra ett attraktivt etableringsalternativ. Tillgången till arbetstillfällen i kommunen ska hela tiden förbättras genom aktiv samverkan med det lokala näringslivet.

Att underlätta för människor att försörja sig är en hörnsten för en långsiktigt hållbar ekonomisk utveckling. På samma sätt är en långsiktig kommunal ekonomi i balans en förutsättning för kommunens positiva utveckling.

## **Värmdö kommuns förhållningssätt**

Värmdös nuvarande och framtida näringsidkare är viktiga för kommunen. Det lokala näringslivet skapar arbetstillfällen i kommunen, vilket bidrar till att fler invånare ges möjlighet att arbeta här. Fler som arbetar på hemmaplan leder bland annat till ett ökat utbud av lokal handel. Kommunens attraktivitet ökar med ett blomstrande näringsliv vilket lockar både nya invånare och företag att flytta till Värmdö.

Ett företagsklimat för framtiden börjar i skolan där entreprenörskap ska löpa som en röd tråd genom all utbildning – i förskolan, grundskolan och på gymnasiet. Till exempel ska alla gymnasieelever ha möjlighet att välja kurser inom entreprenörskap. Men entreprenörskap i skolan är lika mycket ett pedagogiskt förhållningssätt i klassrummet som det är kunskap om egenföretagande. Enligt Skolverket handlar det om att bevara och utveckla elevers inneboende nyfikenhet, initiativförmåga och självförtroende redan från tidiga år. Det handlar om att fostra barn så att de kan skapa och våga i livets alla faser.

I relationen med företagare ska kommunen alltid leverera hög tillgänglighet, god service och professionellt bemötande. Myndighetsutövningen ska vara rättssäker, korrekt och väl motiverad. Kommunen genomför löpande nöjd-kund-index-undersökningar av myndighetsutövningen gentemot företag i syfte att öka nöjdheten hos våra näringsidkare.

Kommunen ska samverka med andra; både kommuner, landstinget, organisationer, företag, föreningar, nätverk med flera, för att gemensamt skapa ett företagsklimat för framtiden som uppnår Vision 2030. Tillsammans kan vi bygga ett Värmdö med ett rikt näringsliv som är hållbart, både idag och i framtiden.



**Näringslivspolicy** Värmdö kommun  
Vision, mål och åtgärder 2010 – 2014



VÄRMDÖ KOMMUN

# Vision Värmdö 2030: Skärgårdens mötesplats

Vi möter framtiden genom en hållbar tillväxt  
Naturens lugn möter ett pulserande lokalsamhälle  
Vi möter varandra med öppenhet och delaktighet  
Morgondagens företagande möter ett anrikt kulturarv

## Näringslivspolitiska mål

1. Positiv företagartityd
2. Uppmuntra företagsamhet
3. Effektiv företagarservice
4. Fungerande infrastruktur
5. Samverkan för utveckling
6. Långsiktig kompetensförsörjning
7. Upplevelsenäringen som drivkraft
8. Aktiv marknadsföring



## Positiv företagareattityd

Vi fungerar smidigt i mötet med entreprenörer och människor med företagssamma idéer. Vår vilja till förändring, nyskapande och flexibilitet är stor. Genom ett bra bemötande med en positiv attityd till företagande skapar vi ett bra företagsklimat.

### Åtgärder:

- Kommunstyrelsen och kommunens chefsledningsgrupp har ett särskilt ansvar för att kommunens verksamheter genomförs av en positiv attityd till företagen.
- Arbetet med att skapa ett bra företagsklimat knyts samman så att det blir sektorsövergripande och får olika förvaltningar att samarbeta
- Vi skapar en gemensam värdegrund mellan kommunen och dess näringsliv. Samsynen ligger till grund för utvecklingsinsatser
- Genom återkommande utbildningar för kommunanställda skapar vi förståelse för företagets villkor samt ett kundorienterat synsätt i våra möten med företagen
- Genom regelbundna inspirationsträffar ger vi företagen information om hur Värmdö kommun fungerar
- Vi arbetar med en nära dialog mellan företagarna och kommunens tjänstemän för att öka förståelsen för varandras vardag och uppdrag
- Alla medarbetare kan lotsa en företagare rätt i kommunens organisation
- Kommunens tjänstemän tar ansvar för att sprida en positiv bild av Värmdös näringsliv

# 2

## Uppmuntra företagsamhet

Vi arbetar aktivt med att stimulera till entreprenörskap. Vi ger information och vägledning till entreprenörer som vill starta eget.

### Åtgärder:

- Kommunen arbetar för ökad sysselsättning och för att öka antalet arbetsplatser i Värmdö
- Värmdö kommun har principer som beskriver hur kommunens personal eller andra kan gå till väga vid avknoppning eller utmaning av kommunal verksamhet
- Den kommunala verksamheten ska i ökad utsträckning konkurrensutsättas
- Vi har kundval inom den kommunala verksamheten. Fristående utförare har samma förutsättningar som den kommunala verksamheten att utföra uppdrag.
- Värmdö kommun tillämpar lagen om valfrihet, LOV
- Genom smidiga, öppna och rättvisa upphandlingsformer underlättar vi för företagen att erbjuda sina tjänster på hemmaplan
- Vi medverkar till att utveckla den sociala ekonomin, d v s verksamheter som har allmännyttan eller medlemsnyttan, inte vinstintresse, som främsta drivkraft
- Eleverna i grund- och gymnasieskolan får utbildning i företagande. I undervisningen används lokala förebilder för att stimulera till entreprenörskap.
- Genom Nyföretagarcentrum ges rådgivning till entreprenörer som vill starta eget





## Effektiv företagarservice

Vi arbetar målmedvetet med att förenkla för företagen i deras vardag. I kommunala frågor bistår vi med kunskap som gör att företagen har enklare att komma rätt i sin utveckling. Företagen är viktiga för kommunen och bemöts därför med snabb och kvalitetssäkrad handläggning.

### Åtgärder:

- Vi har snabb och tydlig ärendehantering med tidsangivna handläggningstider
- Vi har verksamhetsområden med ledig industrimark
- Älvsbyns verksamhetsområde står klart 2010.
- Kommunen medverkar till att etablera en miljöprofil för verksamhetsområdet Ekobacken i Gustavsberg
- Kommunen upprättar en mark- och lokalbank som ger en samlad bild av utbudet
- Kommunen har ett företagsregister som ger en samlad bild av näringslivet på Värmdö
- Vi ger vägledning till företagsnära tjänster och rådgivning för företag
- Vi har en lotsfunktion som slussar företagen till rätt ställe inom kommunens organisation
- Vi har förvaltningsgemensamma träffar med företagen vid tillståndsgivning
- Vi uppmuntrar företag att föra en tidig dialog med kommunen

# 4

## Fungerande infrastruktur

Kommunen bedriver en aktiv och långsiktig infrastrukturplanering. Vi arbetar för att kommunikationen på vägar och till sjöss ska utvecklas ytterligare i kommunen. Kommunen verkar för att kollektivtrafiken håller hög kvalitet och utvecklas ytterligare.

### Åtgärder:

- Värmdö kommun har en tydlig och långsiktig infrastrukturplanering och kollektivtrafikplanering
- Vi driver kommunens inställning i regionalt viktiga frågor som ombyggnad av Skurubron, Danvikstull och Slussen
- Kommunen arbetar med att påverka Trafikverket, Trafikanalys och andra myndigheter för en förbättrad infrastruktur
- Vi arbetar för att skapa tillräckliga pendelparkeringar i anslutning till kollektivtrafiken
- Kommunen verkar för att underlätta för båttransporter
- Kommunen verkar för att det finns bra replipunkter mellan ö-värld och fastland
- Kommunen verkar för att få till en utbyggd IT-infrastruktur i hela kommunen
- Kommunen driver frågan om att utveckla spårbunden kollektivtrafik



## Samverkan för utveckling

Vi har en öppen och konstruktiv dialog med företag och företagsorganisationer i kommunen. Värmdö kommun deltar i regionala nätverk och har en aktiv omvärldsbevakning till nytta för företag och kommuninvånare.

### Åtgärder:

- Värmdö kommun arbetar för att etablera en kreativ mötesplats, ett näringslivets hus, där företag, kommun, organisationer med flera kan samverka i okonventionella former
- Värmdö kommun ingår och positionerar sig i etablerade nätverk, till exempel i Stockholm Business Alliance, SBA och i Länsstyrelsens utvecklingsgrupp för näringslivsfrågor
- Värmdö kommun samarbetar med Nyföretagarcentrum
- Vi tar tillvara projektbaserade utvecklingsmöjligheter, till exempel genom EUs Leaderprogram och genom Uross, Utveckling i Roslagen och Stockholms skärgård
- Vi har en långtgående lokal samverkan med kommunens näringslivsföreningar
- Värmdö kommun arrangerar regelbundna inspirationsträffar och informationsseminarium



## Långsiktig kompetensförsörjning

Värmdö kommun har förskola, skola, gymnasium och högskola som bäddar för en stark kunskapsbas. I kommunen finns en god kompetens och utbildningsnivån är hög.

### Åtgärder:

- Entreprenörskap är ett basämne i skolan. Lokala förebilder från näringslivet medverkar i utbildningen
- Centrum för arbete och studier, CAS, erbjuder kompetensutveckling för näringslivet
- Värmdö matchning arbetar med att på företagets villkor erbjuda arbetslösa jobb
- Kommunens skolor ansvarar för att utveckla och kvalitetssäkra PRAO-verksamheten
- Genom samarbete med Ung Företagsamhet, UF, uppmuntrar vi till entreprenörskap
- Vi arbetar för att etablera högskoleutbildningar till Värmdö kommun
- Genom samarbete med Nyföretagarcentrum ger vi råd till människor som vill starta eget

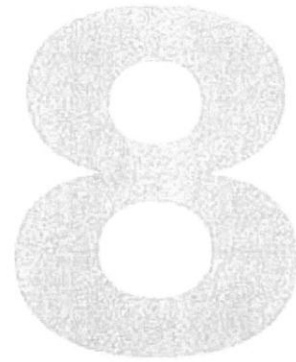


## Upplevelsenäringen som drivkraft

Vi använder arkitektur, kulturarv, historiska sevärdheter samt attraktiva besöksmål i Värmdö kommun som en drivkraft i utvecklingen av samhällsbilden och företagsamheten. Skärgården spelar en central roll i arbetet med Värmdö kommuns attraktivitet.

### Åtgärder:

- Vi satsar på att utveckla Gustavsbergs hamn- och fabriksområde till en tydlig och välkänd kulturell och konstnärlig nod i Stockholmsregionen
- Kommunen ansvarar för att visualisera visionen om Gustavsbergs hamn- och fabriksområde
- Kommunen verkar för att få till en gemensam utvecklingsorganisation för verksamheterna i Gustavsbergs hamn- och fabriksområde
- Kommunen är drivande i utvecklingen av upplevelse- och besöksnäringen i Värmdö
- Kommunen utvecklar en tydlig besökarservice för att möta besökare i Värmdö kommun
- Vi är drivande i etablerade nätverk, till exempel Visit Värmdö och Öppen Skärgård
- Vi tar tillvara på projektbaserade möjligheter, till exempel Visit Värmdö utvecklingsprojekt, Creative Stockholm och Branding Scandinavian Islands



## Aktiv marknadsföring

Värmdö kommun marknadsförs på ett systematiskt sätt. Utgångspunkten är vår särart som skärgårdens mötesplats. Värmdö kommun har ett välkänt varumärke som är känt för alla medarbetare. Genom varumärket positioneras Värmdö i Stockholmsregionen och i Sverige.

### Åtgärder:

- Kommunen har ett välkänt och inarbetat varumärke
- Alla anställda är utbildade i grundfakta om kommunen
- Välkomstaktiviteter anordnas för nya företag och nya kommuninvånare
- Vi uppmärksammar kommuninvånare eller företag som utmärkt sig på ett positivt sätt
- Vi har målgruppsanpassad profilannonsering av kommunal verksamhet i utvalda kanaler
- Vi arbetar aktivt med pressmeddelanden
- Nyhetsbrev via e-post skickas till utvalda målgrupper
- Vi tillhandahåller övergripande broschyrer om Värmdö kommun
- Vi har en förteckning över eget och andras informationsmaterial som berör kommunen
- Vi tillhandahåller övergripande mäss- och utställningsmaterial, montermaterial, rollups etc
- Vi tillhandahåller övergripande give-aways, presentreklam och officiella gåvor
- Kommunen har en informativ, kvalitetssäkrad och tilltalande webbplats

## Näringslivsstrategi 2015 - 2018

### Syfte

Näringslivsstrategin anger hur kommunen ska arbeta med tillväxtfrågor och näringslivsutveckling för att bidra till goda förutsättningar för företagande och ett gott företagsklimat, att främja tillväxt i befintliga företag samt göra kommunen attraktiv för nyetablering så att fler arbetstillfällen kan skapas.

Näringslivsstrategin tydliggör hur kommunen avser att arbeta med tillväxtfrågor och näringslivsutveckling under mandatperioden 2015-2018. Strategin ersätter tidigare näringslivspolicy 2010-2014.

### Strategins utgångspunkter

Näringslivsstrategin utgår från Näringslivsnämndens effektmål, som i sin tur bygger på de inriktningsmål som antagits av Allians för Värmdö för mandatperioden 2015-2018. Inriktningsmålen utgår från Vision Värmdö 2030 – Skärgårdens mötesplats.

### Vision Värmdö 2030 – Skärgårdens mötesplats

- Vi möter framtiden
- Naturens lugn möter ett pulserande lokalt samhälle
- Vi möter varandra med öppenhet och delaktighet
- Morgondagens företagande möter ett anrikt kulturarv
- Värmdö möter Stockholm, Sverige och världen

### Allians för Värmdös inriktningsmål 2015-2018

- Hållbar utveckling
- Inflytande och dialog
- Omsorg och trygghet
- Livslångt lärande för livet och arbetslivet
- Ledarskap och medarbetarskap
- Resurshushållning

### Näringslivsnämndens effektmål

- Individens kompetens (utbildning och erfarenhet) ska i större utsträckning kunna matchas till arbetsgivares behov
- Besöksnäring och turism ska växa i hela Värmdö



#### Bakomliggande lagstiftning

Detta styrdokument beslutas av Näringslivsnämnden.

#### Uppföljning och uppdatering

Näringslivs- och besöksnäringsenheten ansvarar för uppföljning och uppdatering av detta styrdokument.



- Utvecklad service till våra företagare – företagervänligt bemötande. Vara bland de 50 bästa i Svenskt näringslivs ranking av företagsklimat 2015/2016.

### **Kommunens roll**

Kommunens roll i förhållande till näringslivet handlar dels om att myndighetsutövande, om utvecklingsarbete och om samverkan med andra aktörer. Men kommunen har också en roll som kund/beställare i förhållande till näringslivet, inom verksamheter som kommunen har valt att konkurrensutsätta.

Kommunens roll som myndighet påverkar företag i fråga om t.ex. bygglov, olika tillstånd och tillsyn. Nyckelfaktorer i myndighetsrollen är tydliga beslut, effektivitet i handläggningen av ärenden, tydlig och lättillgänglig information samt att det är lätt att få kontakt med kommunen

Kommunen har också en utvecklingsroll som innebär att initiera, stödja och samordna insatser för näringslivsutveckling och attraktionskraft.

Kommunen ska inom sina ansvarsområden medverka till samarbete och samverkan med andra aktörer för att ge näringslivet goda förutsättningar för sin verksamhet, med målsättning att bidra till hållbar utveckling i kommunen.

I sin roll som kund/beställare köper kommunen tjänster av näringslivet inom de områden som kommunen har valt att konkurrensutsätta. Konkurrensutsättning kan ske genom att kommunen upphandlar leverantörer för en bestämd vara eller tjänst, eller genom att kommunen inför kundval för en tjänst. Värmdö kommun konkurrensutsätter alla verksamheter som bedöms lämpliga att konkurrensutsätta.

### **Näringslivsenhetens uppdrag**

Näringslivsenheten ska arbeta för att skapa goda förutsättningar för företagande, och främja näringslivsutvecklingen i kommunen. Näringslivsenheten arbetar dels utåtriktat, mot företag i kommunen, och dels internt, med att utveckla kommunens bemötande av och samarbete med företagare.

Det utåtriktade arbetet syftar till att främja etableringen av nya företag i kommunen, underlätta företagens kompetensförsörjning, samt att fånga upp vilka behov som finns hos företagen i kommunen (avseende rekrytering, kompetensutveckling och samverkan). Det interna arbetet syftar till att främja kontakterna mellan kommunen



#### **Bakomliggande lagstiftning**

Detta styrdokument beslutas av Näringslivsnämnden.

#### **Uppföljning och uppdatering**

Näringslivs- och besöksnäringsenheten ansvarar för uppföljning och uppdatering av detta styrdokument.



och företagare.

## Strategiska utvecklingsområden

### Utveckling, tillväxt och dialog

- Ha en öppen och regelbunden dialog med företag och näringslivsorganisationer
- Verka för kreativa mötesplatser som stärker samverkan och företagarganda
- Verka för att den kommunala organisationen har en företagsvänlig attityd
- I samarbete med partners erbjuda rådgivning, utbildning och inspiration

### Attraktiv och välkommande kommun

- I samverkan med besöksnäringen lyfta fram Värmdö som besöksmål
- I samverkan med handel och fastighetsägare arbeta med centrumutveckling

### Goda etableringsförutsättningar

- Ha en effektiv mottagningservice som ger vägledning i etableringsprocessen
- Ha en aktiv markpolitik och en hög planberedskap med god framförhållning
- Tillhandahålla en mark- och lokaldatabas som ger en samlad bild av utbudet

### Effektiv kompetensförsörjning

- Driva en företagsinriktad matchnings- och rekryteringshjälp
- Medverka till att skapa kompetensutveckling för näringslivet
- I samarbete med Ung Företagsamhet, UF, uppmuntra till entreprenörskap



#### Bakomliggande lagstiftning

Detta styrdokument beslutas av Näringslivsnämnden.

#### Uppföljning och uppdatering

Näringslivs- och besöksnäringenheten ansvarar för uppföljning och uppdatering av detta styrdokument.



Dnr 2015NÄN/0048 *Näringslivsnämnden 2015-09-10 § 39*

## **Näringslivsstrategi 2015-2018**

### **Näringslivsnämndens beslut**

Näringslivsnämnden antar Näringslivsstrategin för 2015-2016 och uppdrar till kontoret att återkomma med en första processplan innan sista december 2015 för att ta fram en utvecklad strategi för 2017-2020 som inkluderar möten mellan kommunanställda, politiker, föreningsliv, företagare och övriga intressenter.

### **Beslutsnivå**

Näringslivsnämnden

### **Ärendebeskrivning**

En näringslivsstrategi syftar till att tydliggöra kommunens näringslivsarbete, och utgår från de mål som fastställts av fullmäktige och nämnd.

Näringslivsstrategi 2015-2018 anger hur kommunen ska arbeta med tillväxtfrågor och näringslivsutveckling för att bidra till goda förutsättningar för företagande och ett gott företagsklimat, att främja tillväxt i befintliga företag samt göra kommunen attraktiv för nyetablering så att fler arbetstillfällen kan skapas.

Strategin identifierar följande utvecklingsområden inom vilka kommunens näringslivsarbete kommer att fokuseras under perioden 2015-2018:

- Utveckling
- Tillväxt och dialog
- Attraktiv och välkomnande kommun
- Goda etableringsförutsättningar
- Effektiv kompetensförsörjning

### **Yrkanden**

Max Ljungberg (MP) yrkar: "Näringslivsnämnden antar strategin för 2015-16 och uppdrar till kontoret att återkomma med en processplan innan sista december 2015 för att ta fram en utvecklad strategi för 2017-20 som inkluderar möten mellan kommunanställda, politiker, föreningsliv, företagare och övriga intresserade medborgare".

Carl- Emil Sundberg (M) yrkar: Tillägg till Max Ljungbergs (M) yrkande "första" processplan.

(S) gruppen yrkar: "Att tillväxtkontoret får i uppdrag att till nästa Näringslivsnämnd presentera en första plan för hur näringslivsstrategin ska utvecklas vidare i samarbete med näringslivet och Näringslivsnämnden".

Ina Ununger (C ) yrkar att näringslivsnämnden antar Näringslivsstrategin enligt Max Ljungbergs (MP) yrkande och Carl-Emil Sundbergs (M) yrkande och med en ändring till ”intressenter” i stället för intresserade medborgare.

#### **Beslutsgång**

Ordföranden ställer proposition om näringslivsnämnden ska besluta enligt Max Ljungbergs (MP) yrkande, Carl- Emil Sundbergs (M) yrkande och Ina Unungers (C ) yrkande och finner att det bifalles.

(S) gruppen ställer sig bakom ovanstående yrkanden.

#### **Handlingar i ärendet**

Tjänsteskrivelse; Näringslivsstrategi 2015-2018, 2015-08-27.

Handlingsplan Näringslivs- och besöksnäringenheten, 2015-2016.

#### **Sändlista**

Samhälls- och tillväxtsektorn

Kansli- och utredningsavdelningen

Akten



Handläggare  
Lars Berlin  
Näringslivsenheten

Diarienummer  
2015NÄN/0048

## Innehållsförteckning

Sammanfattning.....	2
Bakgrund.....	2
Syfte.....	2
Metod.....	3
Omfångsberäkning.....	4

## Sammanfattning

Rapporten beskriver i korthet den process som ska resultera i en Näringslivsstrategi 2017-2020 för Värmdö kommun. Processen innefattar 7 steg och sträcker sig från januari till november 2016. Processen föreslås också resultera i en handlingsplan för 2017 som är kopplad till strategin och som uppdateras årligen och beslutas i Näringslivsnämnden. En bred förankring och en aktiv involvering av intressenter, från bl. a kommunens egen organisation och från företag och föreningar i Värmdö, är utgångspunkter i den föreslagna processplanen.

## Bakgrund

Näringslivsnämnden antog 2015-09-10 Näringslivsstrategin för 2015-2016 och uppdrog vid samma möte näringslivsenheten att återkomma med en processplan för att ta fram en utvecklad strategi för 2017-2020 som inkluderar möten mellan kommunanställda, politiker, föreningsliv, företagare och övriga intressenter.

## Syfte

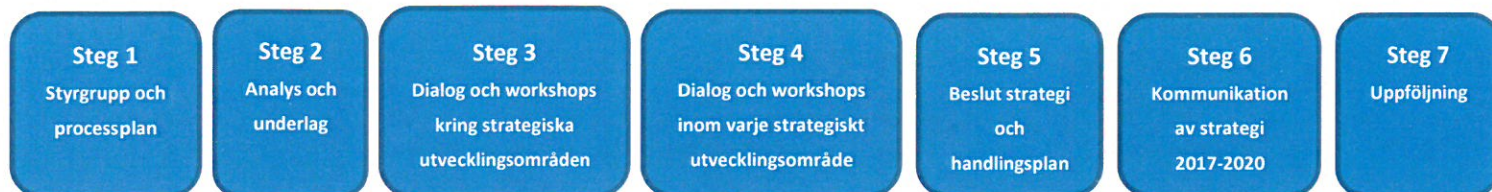
Näringslivsstrategin anger hur kommunen ska arbeta med tillväxtfrågor och näringslivsutveckling för att bidra till goda förutsättningar för företagande och ett gott företagsklimat, att främja tillväxt i befintliga företag och göra kommunen attraktiv för nyetablering så att fler arbetstillfällen kan skapas.

Den processplan som föreslås bygger på, och är en utveckling av, befintlig Näringslivsstrategin med tillhörande Handlingsplan 2015-2016 som i sin tur tar utgångspunkt i Vision Värmdö 2030, Inriktningsmål 2015-2018 för Allians för Värmdö och Näringslivsnämndens effektmål.

Processplanen är framtagen med syftet att skapa en bred förankring inom berörda sektorer i kommunens organisation, såväl som hos företagare, föreningar och övriga intressenter i Värmdö. Processen involverar så gott som samtliga sektorer inom kommunen, samtliga näringslivsorganisationer i Värmdö med särskilt fokus på representation från tillväxtbranscher. Den föreslagna processen ska lyfta fram den goda näringslivsutvecklingen som redan sker i kommunen, och bidra till att gemensamma, långsiktiga målsättningar skapas inom strategiska utvecklingsområden. Näringslivsstrategin 2017-2020 med tillhörande handlingsplan för 2017 planeras vara klar för beslut innan årsskiftet 2016/2017.

## Metod

### Processen innefattar 7 steg.



1. **Tillsättning av styrgrupp och godkännande av processplan.** Näringslivsnämndens ordförande utser en styrgrupp från tjänstemannaorganisationen. Kommundirektörens ledningsgrupp föreslås som tjänstemannareferensgrupp. Näringslivsnämndens presidie föreslås som politisk referensgrupp.
2. **Analys och underlag:** Värmdö kommuns Översiktsplan, övergripande Näringslivspolicy för mandatperioden, Analys av näringslivet i Värmdö 2008-2013, Demografisk analys av Värmdös arbetsföra invånare, Omvärldsanlys, Företagarenkät, samt övriga befintliga undersökningar föreslås utgöra underlag i processen.
3. **Dialog och workshops kring strategiska utvecklingsområden.** Workshops som utgår från de strategiska utvecklingsområdena i Näringslivsstrategin 2015-2016 och som öppnar för möjligheten att ge inspel kring utvecklingsområden för 2017-2020. Styrgruppen föreslår prioritering av strategiska utvecklingsområden för 2017-2020 och Näringslivsnämnden beslutar om desamma. (grindbeslut)
4. **Dialog och workshops inom varje strategiskt utvecklingsområde.** Målsättningar för de strategiska utvecklingsområdena tydliggörs och förankras i näringslivet och kommunens organisation. En handlingsplan för 2017 utformas parallellt under processen. Deltagarna i de olika aktiviteterna varierar med utgångspunkt att de som har kompetens och kunskap inom området och/eller är involverade i implementering av en handlingsplan kopplad till utvecklingsområdet, också deltar i utvecklingsarbetet. Detta gäller deltagare från kommunens organisation såväl som representation från företag och föreningar i Värmdö.
5. **Beslut Näringslivsstrategi 2017-2020 och handlingsplan 2017.** Förslag till Näringslivsstrategi 2017-2020 presenteras och förankras i styrgrupp, referensgrupper och Näringslivsnämnden, följt av beslut i Näringslivsnämnden (grindbeslut). Budgetimplikationer sammanställs och handlingsplanens aktiviteter läggs in i verksamhetsplaner
6. **Kommunikation av beslutad Näringslivsstrategi 2017-2020 och handlingsplan 2017** inom kommunens organisation och externt till företagare, föreningar och andra intressenter i kommunen. Processarbetet kommuniceras också kontinuerligt till Näringslivsnämnd, Värmdö kommuns politiska ledningsgrupp samt till övriga intressenter.
7. **Uppföljning.** SBAs NKI-mätning av kommunernas service till företagen, Svenskt Näringslivs kommunranking samt utifrån överenskomna indikatorer.

## Övergripande projektplan



▲ = Grindbeslut

## Omfångsberäkning

Den föreslagna processen innefattar totalt 9 workshops (baserat på 4 strategiska utvecklingsområden) samt ett par större samlingar för kommunikation av strategin.

Processledning beräknas ta ca 340 timmar i anspråk över hela projektperioden januari till november 2016.

Utöver kostnad för processledning beräknas kostnader för framtagning av analys och underlag, möteskostnader och kostnad för externa föreläsare till ca.195,000 kr enl. nedan.

Omvärldsanalys	50,000 kr
Företagarenkät	15,000 kr
Möteskostnader	90,000 kr
Föreläsare	40,000 kr
<b>Totalt:</b>	<b>195,000 kr</b>



Dnr 2015NÄN/0048 Näringslivsnämnden 2016-01-21 § 2

## Processplan Näringslivsstrategi

### Näringslivsnämndens beslut

1. Näringslivsnämnden godkänner Processplan Näringslivsstrategi 2017-2020.
2. Processplan Näringslivsstrategi finns med som en återkommande informationspunkt på varje nämnd.

### Beslutsnivå

Näringslivsnämnden

### Ärendebeskrivning

Vid nämndens sammanträde 2015-09-10 presenterade förvaltningen förslag till Näringslivsstrategi 2015-2018. Näringslivsnämnden antog strategin för perioden 2015-2016, och uppdrog åt förvaltningen att senast vid nämndsammanträde i december 2015 redovisa en processplan för utveckling av strategin för perioden 2017-2020. Processplanen ska omfatta möten mellan kommunanställda, politiker, föreningsliv, företagare och övriga intressenter

Förvaltningen har under hösten 2015 tagit fram en processplan för arbetet med att utveckla näringslivsstrategin.

### Handlingar i ärendet

Processplan Näringslivsstrategi 2017-2020  
Rapport processplan 2015-12-03.

### Yrkanden

Ina Ununger (C) yrkar att processplan Näringslivsstrategi finns med som en återkommande informationspunkt på varje nämnd.

### Beslutsgång

Ordförande frågar om Ina Unungers (C) yrkande ska bifallas eller ej och finner att det bifalles.

### Sändlista

Samhälls- och tillväxtsektorn  
Kansli- och utredningsavdelningen  
Akten



Dnr 2016NÄN/0058 Näringslivsnämnden 2016-04-07 § 22

## Näringslivsnämndens effektmål år 2016

### Näringslivsnämndens beslut

Näringslivsnämnden fastställer effektmålen för år 2016:

1. Individens kompetens (utbildning och erfarenhet) ska i större utsträckning kunna matchas med arbetsgivares behov
2. Besöksnäring och Turism ska växa i hela Värmdö Kommun
3. Utvecklad service till våra företagare- företagervänligt bemötande. Vara bland de 50 bästa i SN:s ranking 2016.
4. Vuxenutbildningen ska tillgodose Värmdöbornas behov av kunskapsutveckling och livslångt lärande

### Beslutsnivå

Näringslivsnämnden

### Ärendebeskrivning

Värmdö kommuns styrmodell ska tydliggöra strukturen för hur mål- och budgetprocessen hänger samman. Utgångspunkten tas i Vision Värmdö 2030 – Skärgårdens mötesplats som kommunfullmäktige antog 2009.

Visionen 2030 utgår från fem teman:

- Vi möter framtiden
- Naturens lugn möter ett pulserande lokalt samhälle
- Vi möter varandra med öppenhet och delaktighet
- Morgondagens företagande möter ett anrikt kulturarv
- Värmdö möter Stockholm, Sverige och världen

Visionen har därefter brutits ner i sex inriktningsmål som avser mandatperioden.

Inriktningsmålen är:

- En hållbar kommun
- Inflytande och dialog
- Omsorg och trygghet
- Livslångt lärande för livet och arbetslivet
- Ledarskap och medarbetarskap (styrning inåt)
- Resurshushållning (styrning inåt)

Till inriktningsmålen knyter därefter respektive nämnd effektmål och kan därigenom skapa en röd tråd från visionen för att kunna arbeta med att förverkliga visionen.

### Näringslivsnämndens effektmål för år 2016

1. Individens kompetens (utbildning och erfarenhet) ska i större utsträckning kunna matchas med arbetsgivares behov
2. Besöksnäring och Turism ska växa i hela Värmdö Kommun
3. Utvecklad service till våra företagare- företagaryvänligt bemötande. Vara bland de 50 bästa i SN:s ranking 2016.

Förutom ovanstående tre mål tillkommer:

4. Vuxenutbildningen ska tillgodose Värmdöbornas behov av kunskapsutveckling och livslångt lärande

Till effektmålen ska förvaltningsorganisationen därefter sätta indikatorer för att kontinuerligt kunna följa utvecklingen inom respektive effektmål.

### Handlingar i ärendet

Utdelat dokument Näringslivsnämndens effektmål år 2016.

### Yrkanden

(S) yrkar ändring av punkt nr 1: "Individens kompetens (utbildning och erfarenhet) ska i större utsträckning kunna matchas till arbetsgivarens behov, Värmdö ska erbjuda högkvalitativ vuxenutbildning i både egen och extern regi".

(S) yrkar vidare ändring av punkt nr 4 till: " Värmdö kännetecknas av snabb etablering med fokus på egen försörjning".

För övrigt accepterar (S) punkterna nr 2 och 3.

(MP) yrkar bifall till Alliansens föreslagna punkt 4.

Alliansen yrkar bifall till Alliansens föreslagna fyra effektmål och yrkar avslag på (S) yrkande på punkterna nr 1 och 4.

### Beslutsgång

Ordförande ställer (S) yrkande mot Alliansens yrkande om punkt nr 1 mot varandra och finner att (S) yrkande avslås.

Ordförande ställer (S) yrkande mot Alliansens yrkande om punkt nr 4 mot varandra och finner att (S) yrkande avslås.

Således har nämnden bifallit Alliansens fyra föreslagna effektmål.

### Reservationer och protokollsanteckningar

(S) reserverar sig till förmån för egna yrkanden på punkterna 1 och 4.

### Sändlista

Samhälls- och tillväxtsektorn  
Kansli- och utredningsavdelningen  
Akten

---

justering

*[Handwritten signature]*

utdragsbestyrkande

*[Handwritten signature]*