

Handläggare:  
Anna Ganning Hallendorff  
08 508 18 057

Till  
Farsta stadsdelsnämnd  
2017-06-15

## **Ekonomisk månadsrapport maj 2017**

### **Förslag till beslut**

Stadsdelsnämnden godkänner förvaltningens ekonomiska månadsrapport för maj 2017.

Kerstin Sandström  
stadsdelsdirektör

Ulf Willart  
tillförordnad avdelningschef

### **Sammanfattning**

Sammantaget förväntas verksamheterna redovisa en budget i balans.

För att prognosen ska nås behöver vissa avvikelser hanteras i särskild ordning. I tertialrapport 2 i september kommer förvaltningen att föreslå att nämnden söker kompensation hos kommunstyrelsen för tomgångshyror till följd av omstrukturering på Edö äldreboende samt för ökade kostnader för turbundna resor till och från daglig verksamhet. Prognosen förutsätter även att nämnden beviljas ersättning från Migrationsverket för att täcka kostnader fullt ut för ensamkommande barn.

Resultatfonderna beräknas att till viss del användas under året.

Sjukfrånvaron har minskat med 0,4 % sedan årsskiftet. Nästan samtliga enheter har minskat från föregående månad.

## Ärendets beredning

Ärendet har beretts inom avdelningen för ekonomi, stadsmiljö och strategi i samråd med övriga avdelningar.

## Månadsrapportens innehåll

Månadsrapport maj 2017	Budget	Bokfört	Bokfört	Förbrukning i %		Avvikelse	Avvikelse
	2017	2017	2016	2017	2016	2016	Maj
<b>Verksamhet</b>							
Nämnd- och förvaltningsadministration	47,1	24,6	25,5	52,3%	55,9%	4,0	3,0
Individ- och familjeomsorg	177,5	74,6	108,9	42,0%	63,4%	-2,0	0,0
varav socialpsykiatri	47,8	23,2	20,5	48,6%	43,1%	-2,0	0,0
Stadsmiljöverksamhet	20,3	8,0	6,5	39,6%	34,4%	0,0	0,0
Förskoleverksamhet	309,0	126,6	119,8	41,0%	38,9%	3,0	0,0
Äldreomsorg	590,9	243,6	251,5	41,2%	43,5%	-19,0	-6,0
Funktionsnedsättning	264,0	115,5	110,6	43,8%	45,5%	1,0	0,0
Barn, kultur och fritid	26,1	11,0	9,5	42,2%	31,7%	2,0	1,0
Arbetsmarknadsåtgärder	15,2	2,3	3,6	14,8%	27,1%	0,5	1,0
Ekonomiskt bistånd	96,0	37,7	39,5	39,3%	40,4%	0,0	1,0
Övrig verksamhet	-	-	0,0	-	0,0%	10,5	-
<b>Summa</b>	<b>1 546,1</b>	<b>644,0</b>	<b>675,4</b>	<b>41,7%</b>	<b>44,5%</b>	<b>0,0</b>	<b>0,0</b>

Förvaltningens samlade prognos maj 2017

Utfallet till och med maj visar en förbrukning på 41,7 % att jämföra med riktvärdet som är 42 %. Vid en jämförelse med motsvarande period 2016 har den procentuella förbrukningen minskat med 2,8 %, vilket förklaras av minskade nettokostnader för arbetsmarknadsåtgärder.

Förvaltningen har resultatfonder om totalt 10,3 mnkr. Resultatfonderna beräknas till viss del att användas under året.

Förvaltningen har inte budgeterat med någon central reserv 2017 till skillnad från verksamhetsåret 2016. Av den anledningen är det viktigt att verksamheterna gör prioriteringar inom givna budgetramar.

Andel timlön av total lönekostnad	
2016	2017
9,0%	9,0%

Andel timlön av total lönekostnad till och med maj

Andelen utbetald timlön av total lönekostnad till och med maj ligger på samma nivå som 2016 och uppgår till 9,0 %. För helåret 2016 var andelen timlön 10,6 %.

### ➤ Nämnd- och förvaltningsadministration

Verksamheten prognostiserar ett överskott om 3,0 mnkr. Det beror på att vissa stadsdelsgemensamma kostnader budgeteras

centralt, men kostnaden beräknas blir lägre än budgeterat under året.

➤ **Individ- och familjeomsorg**

Verksamheten bedöms rymmas inom ram. Kostnaderna för insatser inom barn och ungdom ökar. Både socialpsykiatri och vuxna missbruk har utmaningar när det gäller att rymma verksamheterna inom budget då antalet placeringar ökar i kombination med att ersättningen per insats legat på oförändrad nivå under flera år.

*Barn och ungdom*

Verksamheten bedöms rymmas inom ram. I maj gjordes inga nya SiS-placeringar<sup>1</sup>. Prognosen förutsätter att nämnden beviljas ersättning från Migrationsverket för att täcka kostnader fullt ut för ensamkommande barn. Ersättningen från Migrationsverket är en riskfaktor som får omfattande konsekvenser om den uteblir och förvaltningen följer mycket noga utvecklingen.

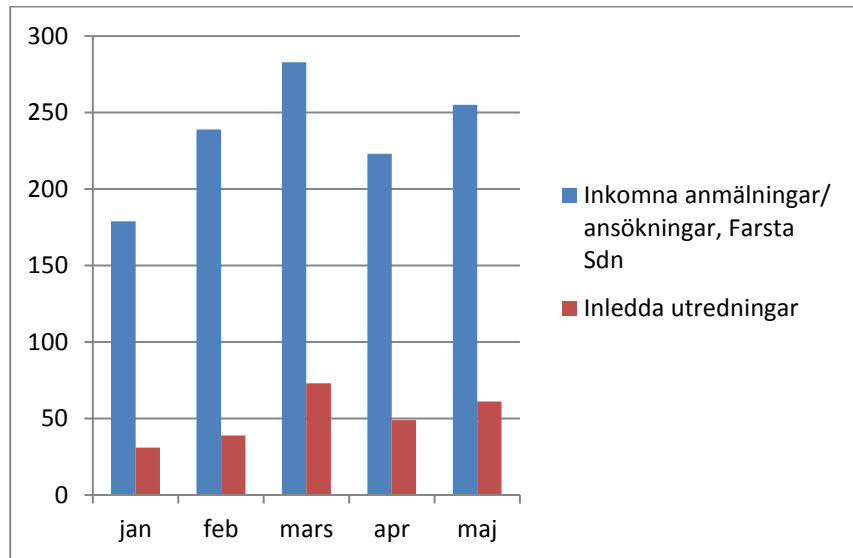
I tabellen nedan redovisas statistik över inkomna anmälningar/ansökningar samt inledda utredningar under perioden januari-maj.

	jan	feb	mars	apr	maj
Anmälningar/ansökningar, Farsta sdn	179	239	283	223	255
Inledda utredningar	31	39	73	49	61
Farstas % av hela staden	9,7%	10,1%	11,5%	10,0%	9,9%
Antal registrerade ansökningar/anmälning per arbetsdag	8,5	12,0	12,3	12,4	12,1

Under perioden januari-maj har antalet inledda utredningar motsvarat 21,5% av antalet anmälningar/ansökningar. En utredning kan ibland omfatta flera anmälningar/ansökningar.

---

<sup>1</sup> SiS – Statens institutionsstyrelse



Inhyrd personal, tkr	2016	2017
lof, barn och ungdom	10 723	3 459

Bokförd kostnad för inhyrda socialsekreterare inom barn och ungdom för helåret 2016 samt januari-maj 2017

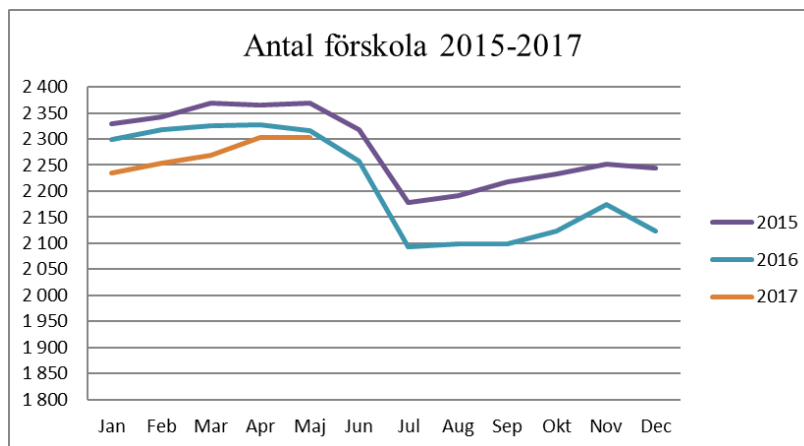
Inhyrd personal används för att täcka vakanser. Kostnaderna de fem första månaderna är lägre än under höstmånaderna 2016.

➤ **Stadsmiljö**

Verksamheten bedöms rymmas inom ram.

### ➤ Förskola

Verksamheten bedöms rymmas inom ram.



Antal inskrivna barn i förskola 2015-2017

Nämndens tilldelade budget för förskoleverksamhet baseras på 2 326 barn för 2017. I den senaste avläsningen den 31 maj var 2 303 barn inskrivna i Farstas kommunala förskolor och årets genomsnitt är nu 2 273 barn per månad. De tidigare årens ökning stannade av 2016 vilket till stor del beror på att antalet nyöppnade förskolor i privat regi i stadsdelsområdet har ökat.

Förskolorna förde med sig ett överskott om 10,3 mnkr i resultatfond från 2016. Resultatfonderna kommer till viss del att användas under året.

Barnomsorgsgarantin förväntas uppfyllas under 2017.

Nyckeltal förskola	Indikator 2017	VB 2016					
			jan-17	feb-17	mar-17	apr-17	maj-17
Antal barn kommunal förskola	2 326	2 212	2 235	2 254	2 269	2 302	2 318
Antal barn enskild förskola	-	796	870	869	869	874	916
Antal barn kom. + ensk.	-	3 008	3 105	3 123	3 138	3 176	3 234
Andel barn i kommunal förskola	-	74%	72%	72%	72%	72%	72%
Antal platser kommunal förskola	-	-	2 296	2 304	i.u.	2 493	2 495
Antal Bsk+Fskl	-	442	446	447	449	451	i.u.
Antal Fskl	-	155	161	160	160	160	i.u.
Andel förskollärare	41%	35%	36%	36%	36%	35%	i.u.

### ➤ Funktionsnedsättning

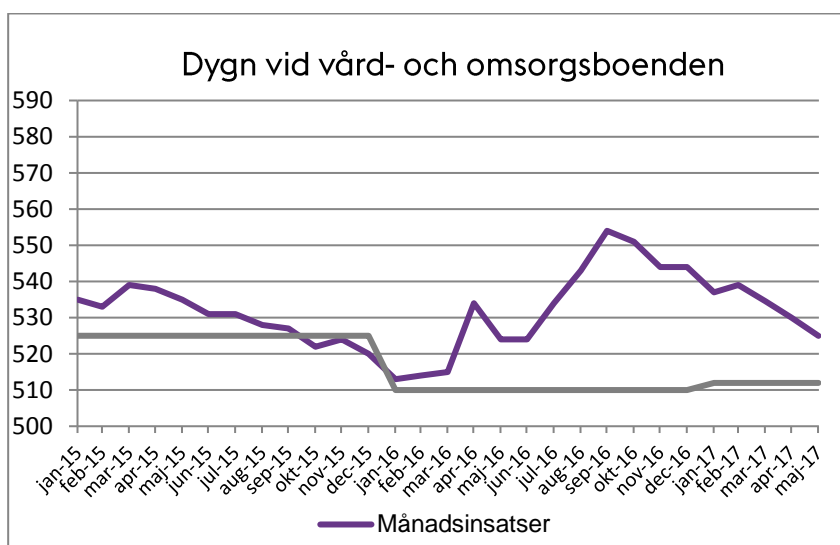
Verksamheten bedöms rymmas inom ram, både beställare och utförare. Prognosen förutsätter att nämnden får kompensation för turbundna resor. Staden har tecknat nya avtal för turbundna resor för vuxna med funktionsnedsättning, till och från daglig

verksamhet. De nya avtalen, som trädde i kraft vid årsskiftet, innebär en avsevärt högre kostnad för staden. Förvaltningen kommer att föreslå att nämnden söker kompensation för detta hos kommunstyrelsen i tertialrapport 2 i september.

### ➤ **Äldreomsorg**

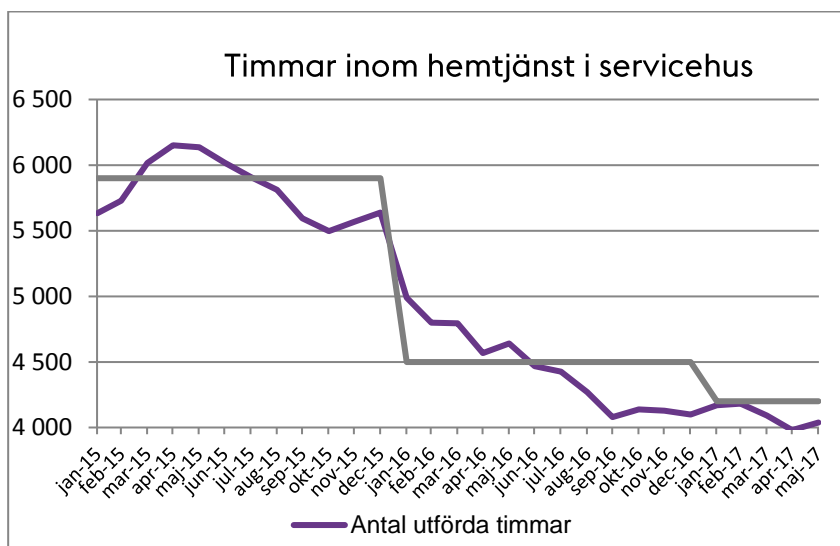
Hemtjänstenheten i egen regi prognostiserar ett underskott om 3,0 mnkr. Omstruktureringen på Edö äldreboende fortsätter under 2017. Den huskropp som ska renoveras av det kommunala fastighetsbolaget Micasa är tomställd sedan årsskiftet. Förvaltningen har kostnader för tomgångshyror. Förvaltningen kommer att föreslå att nämnden även söker kompensation för detta hos kommunstyrelsen i tertialrapport 2.

Beställarenhetens prognos är ett underskott om 3,0 mnkr. Beviljande insatser för hemtjänst ligger i nivå med budget. Däremot är antalet biståndsbedömda platser i heldygnsomsorg fler än det budgeterade antalet.



Antal månadsplaceringar i heldygnsomsorg

Antalet månadsplaceringar i heldygnsomsorg uppgick i maj till 525 vilket är en minskning med fem platser jämfört april och 13 platser över planeringsnivån som är 512 månadsplaceringar. Enligt de befolkningsprognoser som ligger till grund för årets budgettilldelning ska antalet äldre med behov av insatser fortsätta minska under 2017.



Antal hemtjänsttimmar i servicehus

Planeringsnivån för hemtjänst i ordinärt boende är 30 000 timmar per månad och 4 000 nattsatser. Nivån för hemtjänst utförd i servicehus är 4 200 timmar. Genomsnittligt utfall för perioden januari-maj ligger i linje med planeringsnivån.

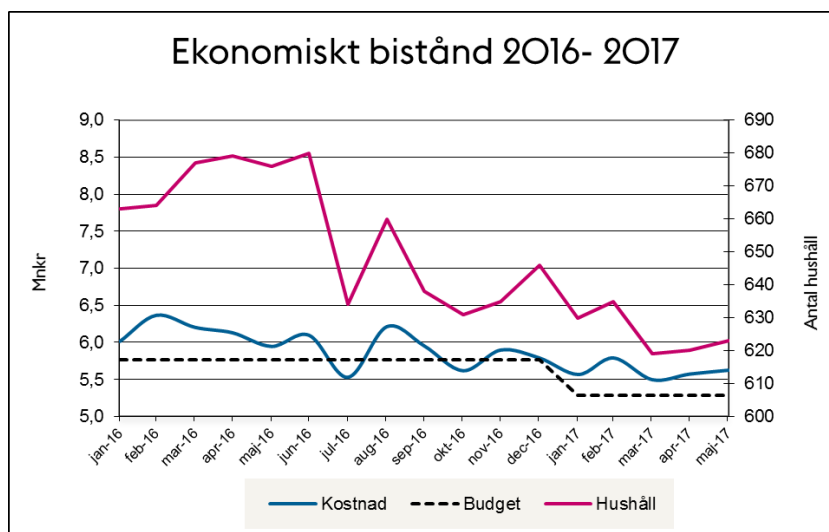
➤ **Fritid och kultur**

Verksamhetens prognos är ett överskott om 1,0 mnkr, bland annat beroende på restriktivt användande av sjukvikarier.

➤ **Försörjningsstöd och arbetsmarknadsinsatser**

Verksamheten prognostiserar en budget i balans.

Genomsnittskostnaden till och med maj är netto 5,6 mnkr per månad mot budgeterat 5,3 mnkr. Antalet hushåll med försörjningsstöd har minskat till genomsnitt 625 och ligger under det genomsnittliga antalet hushåll 2016 som var 657 stycken.



Försörjningsstöd – kostnad, budget och antal hushåll

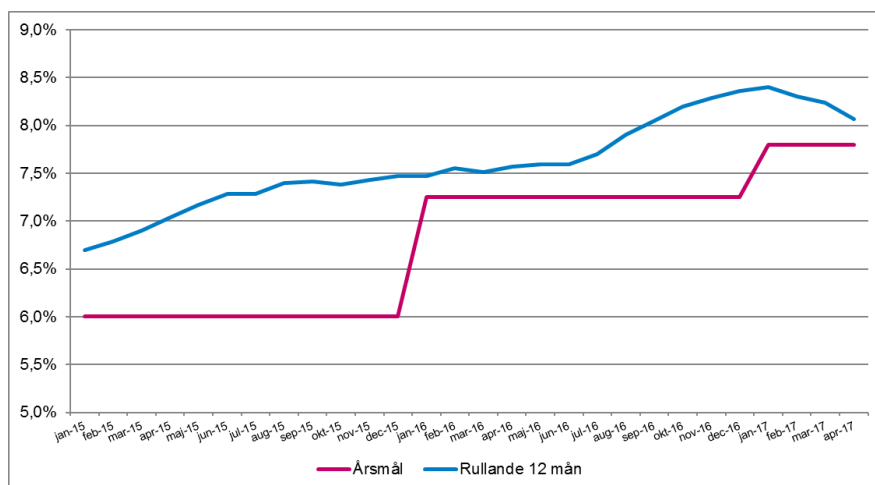
Den totala kostnaden för ekonomiskt bistånd är ganska stabil sedan mars 2017 och antalet hushåll med försörjningsstöd ökade från 619 till 623 stycken.

### ➤ Sjukfrånvaro

Förvaltningens totala sjukfrånvaro för april månad var 6,5 % jämfört med april 2016 då den var 8,8 %. Sjukfrånvaron under en rullande 12-månadersperiod var 7,6 % i april 2016 och 8,1 % i april 2017. Det hälsofrämjande arbetet drivs framåt genom en rad olika aktiviteter på enhetsnivå, som till exempel föreläsningar, friskvårdsaktiviteter, ett aktivt rehabiliteringsarbete, hälsosamtal, handledning och reflexion i arbetsgrupper. På en övergripande nivå pågår utveckling av det systematiska arbetsmiljöarbetet med anpassningar till Arbetsmiljöverkets nya föreskrift om social och organisatorisk arbetsmiljö. (Föreskriften, AFS 2015:4, gäller från den 31 mars 2016 och reglerar kunskapskrav, mål, arbetsbelastning, arbetstid och kränkande särbehandling.)

Sjukfrånvaron följs upp varje månad på organisations-, grupp- och individnivå. Förvaltningen följer utvecklingen och kommer att vidta ytterligare åtgärder om sjukfrånvaron inte går ner under våren. Nämndmålet för 2017 är en total sjukfrånvaro på 7,8 % och för de senaste tolv månaderna är den genomsnittliga sjukfrånvaron 8,1 %.





Sjukfrånvaro i genomsnitt de senaste 12 månaderna samt årsmål

Sjuklönekostnad, tkr	2016	2017
Januari	680	1 049
Februari	1 055	858
Mars	1 185	1 021
April	905	829
Maj	930	734
<b>Summa</b>	<b>4 755</b>	<b>4 491</b>

Sjuklönekostnad förvaltningen totalt

	Totalt			Korttidssjuka			Långtidssjuka		
	Totalt	Kvinnor	Män	Dag 1 - 14			Dag 31 <		
				Totalt	Kvinnor	Män	Totalt	Kvinnor	Män
Individ o Familj	6,37	6,25	6,72	1,84	1,93	1,58	4,06	3,96	4,34
Förskola	8,51	8,74	5,61	3,22	3,21	3,40	4,83	5,08	1,85
Fritid	7,83	8,67	6,40	2,01	2,09	1,87	5,35	6,02	4,23
Funktionshinder	8,48	9,28	6,96	2,47	2,72	2,00	5,57	6,00	4,75
Äldreomsorg	8,91	9,66	5,59	2,70	2,86	2,01	5,73	6,33	3,05
<b>Förvaltning totalt</b>	<b>8,07</b>	<b>8,54</b>	<b>5,61</b>	<b>2,70</b>	<b>2,83</b>	<b>2,06</b>	<b>4,92</b>	<b>5,27</b>	<b>1,85</b>

Sjukfrånvaro per verksamhet uppdelad på kort och lång efter kön ackumulerat 12 månader, april månad.

### Förvaltningens förslag

Förvaltningen föreslår att stadsdelsnämnden godkänner förvaltningens ekonomiska månadsrapport för maj 2017.