

Förvaltningens månadsrapport maj

Ekonomisk uppföljning

Stadsdelsförvaltningen prognosticerar en budget i balans.

I tabellen nedan redovisas nämndens ekonomi utifrån de verksamhetsrubriker som nämnden tilldelats sin budget. Prognostiserat utfall inkluderar resultatöverföringar.

| Verksamhet, netto mnkr | VP 2017 | BJ | Budget 2017 | Bokfört tom-maj | Helårs prognos* | Avvikelse per mot budget 2017 |
|----------------------------------|----------------|-------------|----------------|-----------------|-----------------|-------------------------------|
| Nämnd och administration | 35,9 | | 35,9 | 13,9 | 35,2 | 0,7 |
| Individ- och familjeomsorg | 173,5 | 0,2 | 173,7 | 62,1 | 171,3 | 2,4 |
| <i>varav socialpsykiatri</i> | <i>34,6</i> | | <i>34,6</i> | <i>16,4</i> | <i>37,4</i> | <i>-2,8</i> |
| Flyktingmottagande | | | 0,0 | 25,3 | 1,0 | -1,0 |
| Stadsmiljö | 8,3 | 1,5 | 9,8 | 3,1 | 9,4 | 0,4 |
| <i>varav räntor, avskrivning</i> | <i>11,1</i> | <i>-0,8</i> | <i>10,3</i> | <i>4,2</i> | <i>10,3</i> | <i>0,0</i> |
| Förskola | 209,7 | 0,3 | 210,0 | 84,5 | 209,0 | 1,0 |
| Äldreomsorg | 314,4 | 2,0 | 316,4 | 131,4 | 314,8 | 1,6 |
| Funktionsnedsättning | 272,8 | 6,8 | 279,6 | 111,7 | 289,3 | -9,7 |
| Fritid och kultur | 18,1 | | 18,1 | 7,1 | 18,1 | 0,0 |
| Arbetsmarknadsåtgärder | 14,5 | 1,9 | 16,4 | 3,4 | 17,1 | -0,7 |
| Ekonomiskt bistånd | 99,3 | | 99,3 | 34,5 | 97,2 | 2,1 |
| <i>varav handläggning</i> | <i>32,7</i> | | <i>32,7</i> | <i>9,4</i> | <i>32,7</i> | <i>0,0</i> |
| Övrig verksamhet | 3,8 | 3,3 | 7,1 | 2,5 | 3,9 | 3,2 |
| Summa | 1 161,4 | 15,2 | 1 176,6 | 483,7 | 1 176,6 | 0,0 |
| Investeringar parker | 10,7 | | 10,7 | 1,4 | 10,7 | 0,0 |
| Investeringar inventarier | 1,3 | | 1,3 | 0,0 | 1,3 | 0,0 |
| Investeringar | 12,0 | 0,0 | 12,0 | 1,4 | 12,0 | 0,0 |

* Resultat efter resultatöverföring & inkl. prestationsförändringar

Nämnd- och administration

För verksamhetsområdet prognosticeras ett överskott om 0,7 mnkr till följd av lägre personalkostnader än budgeterat. Detta är samma prognos som i tertialrapport 1.

Individ- och familjeomsorg

För verksamhetsområdet prognosticeras ett överskott om 2,4 mnkr vilket är en förbättring med 1,8 mnkr jämfört med tertialrapport 1. Överskottet beror främst på färre kostsamma placeringar för barn och unga. Även Resursenheten och Relationsvårdsteamet har ett lägre resultat än budget beroende på vakanser och färre placeringar i skyddat boende.

Verksamheten för vuxenmissbruk redovisar ett underskott om 1,6 mnkr som är hänförligt till ökade kostnader för vård av unga vuxna mellan 18-25. För att komma tillrätta med underskottet görs en översyn av ärenden varje månad. Möjligheten till att hitta mindre kostsamma insatser som håller samma kvalitet ses kontinuerligt över. Samma arbete pågår även inom socialpsykiatri.

Socialpsykiatri

För verksamhetsområdet prognosticeras ett underskott om 2,8 mnkr vilket är en försämring med 0,3 mnkr jämfört med tertiärrapport 1.

Inom socialpsykiatri ser förvaltningen en kraftig ökning av inkomna ärenden. Detta beror dels på grund av att unga vuxna har omfördelats från barn och unga men dels också på att andra grupper har ökade behov av stöd inom socialpsykiatri. Största förändringen finns inom HVB placeringar där kostnaderna har fördubblats mellan 2015 och 2017. Även kostnaderna för stödboende och boendestöd visar en markant ökning.

Förvaltningen har kostnader på ca 2,7 mnkr hänförliga till socialpsykiatriska insatser för nyanlända kvotflyktingar. Ersättning för kostnaderna kommer att sökas från Migrationsverket och förvaltningen bedömer att ca 90 % av kostnaderna kommer att ersättas. Ersättningen är medräknad i prognosen.

Flyktingmottagande

För verksamhetsområdet prognosticeras ett underskott om 1,0 mnkr vilket är oförändrat prognos jämfört med föregående månad.

Underskottet beror på att kostnader för olika boendeplaceringar är högre än den ersättning som förvaltningen får från Migrationsverket.

Förvaltningen arbetar kontinuerligt för att hitta platser med lägre dygnskostnad för ungdomar, bland annat inom familjevården. I de fallen där unga ännu inte fyllt 18 år och inte har uppehållstillstånd återgår ansvaret successivt till Migrationsverket för handläggning enligt de nya riktlinjerna.

Förvaltningen bedömer att regeländringen kan komma att påverka ungdomarnas psykosociala hälsa vilket då får ekonomiska konsekvenser i form av kostsamma placeringar.

Stadsmiljö

För verksamhetsområdet prognosticeras ett överskott om 0,4 mnkr vilket är 0,1 mnkr lägre än prognosen i tertiärrapport 1. Överskottet beror på lägre kostnader för parkdriften.

Förskola

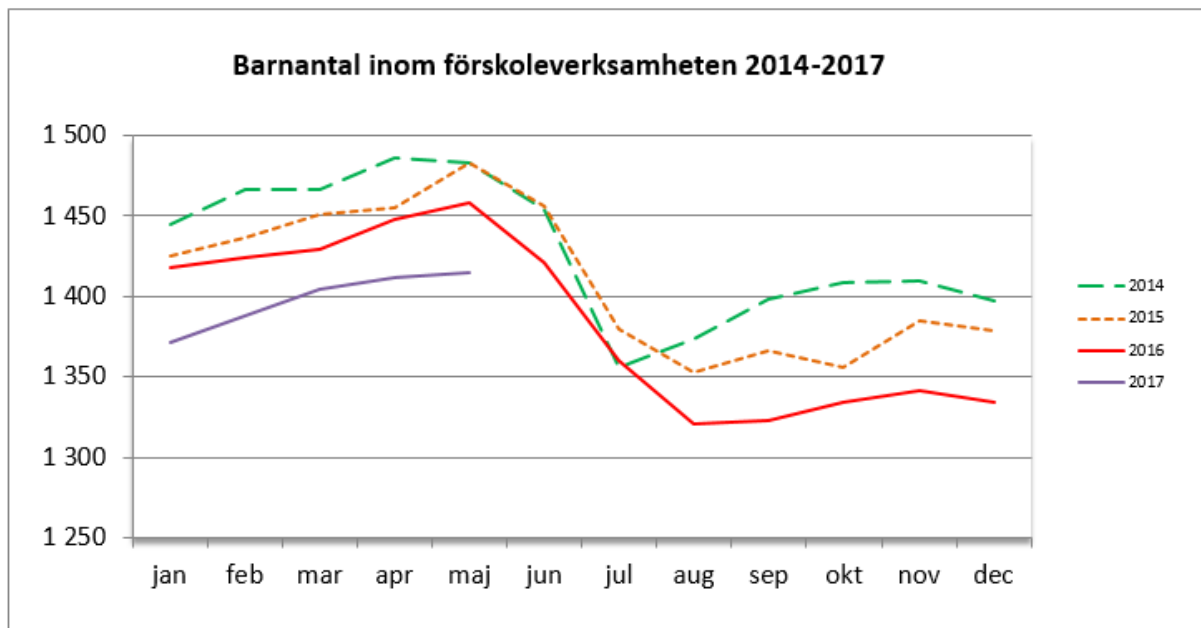
För verksamhetsområdet prognosticeras ett underskott om 3,4 mnkr före resultatöverföring och 1,0 mnkr i överskott efter resultatöverföring. Detta är en förbättring med 0,3 mnkr före resultatöverföring och oförändrat efter resultatöverföring.

Förbättringen av underskottet beror på minskade personalkostnader inom resultatenheterna. Förbättrade rutiner för vikariat tillsättning har gett effekt och är en bidragande orsak till det minskade underskottet.

Förvaltningen planerar att öppna en introduktionsförskola i början av augusti. Kostnader för eventuell lokalanpassning och uppstart kan innebära ökade kostnader.

Enligt ett kommunfullmäktige beslut ska alla stadsdelsförvaltningar bedriva barnomsorg på ”obekväm arbetstid” i en lokal, gemensamt för alla barn med behov, från och med 1 juli. Anpassningar av lokal och inköp av inventarier kan medföra ökade kostnader.

Antal inskrivna barn i förskolan prognostiseras på helårsbasis enligt plan. Prognosen förutsätter att barnomsorgsgarantin uppfylls.



Exkl. barn inskrivna i förskolor i Skärholmens stadsdelsförvaltning men som är bosatt i annan förvaltning eller kommun.

Äldreomsorg

För verksamhetsområdet prognosticeras ett underskott om 1,6 mnkr, vilket är en förbättring med 2,5 mnkr jämfört med tertialrapport 1. Förbättringen beror på bedömningen om lägre vårdkostnader än budgeterad inom beställarenheten. Underskotten finns inom hemtjänsten i egen regi och Sätra vård och omsorgsboende.

Hemtjänst

Hemtjänst i egen regi prognosticeras ett underskott om 3,3 mnkr vilket är oförändrat jämfört med föregående månad. Underskottet är hänförligt till lägre intäkter. Verksamheten arbetar med att minska personalkostnader utifrån minskade intäkter.

Sätra vård och omsorgsboende

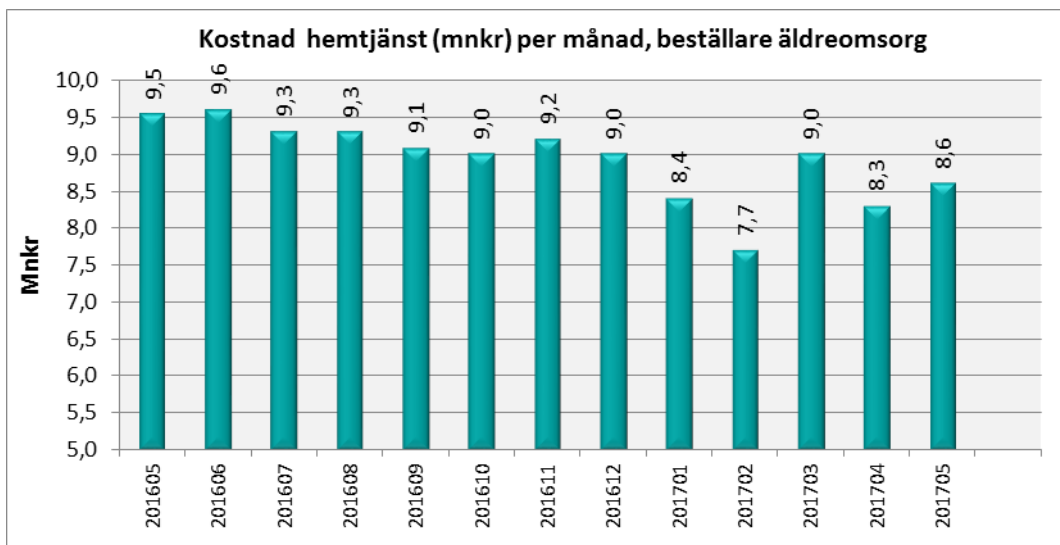
Sätra vård- och omsorgsboende prognosticeras ett underskott om 1,4 mnkr, vilket är en försämring jämfört med föregående månad om 0,5 mnkr. Det ökade underskottet beror på att belägningsgraden på demensboenden fortsätter att vara lägre än väntat. Åtgärder som verksamheten genomfört är att marknadsföra Sätra vård och omsorgsboendet vid olika evenemang samt annonsera i dagstidningen.

Beställarenheten

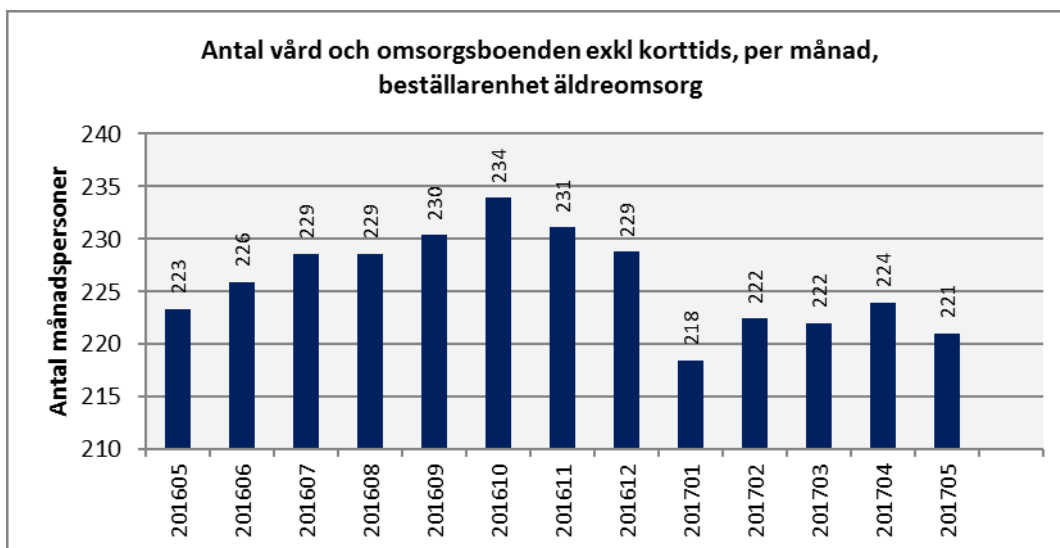
För beställarenheten prognostiseras ett överskott om 7,0 mnkr vilket är 3,0 mnkr högre än föregående månad. Överskottet och förbättringen beror främst på fortsatt lägre kostnader för hemtjänst samt vård- och omsorgsboenden än budgeterat.

Utvecklingen inom hemtjänsten och inom vård- och omsorgsboenden följs upp noggrant. Förvaltningen fortsätter systematiskt att arbeta med att beräkna tid för insatser i hemtjänsten i syfte att göra rättssäkra och lika bedömningar av behov.

Förvaltningen arbetar på både brukar- och handläggarnivå för att säkra att biståndsbedömningen är i enlighet med stadens riktlinjer.



**Diagram 1, illustrerar kostnadsutvecklingen inom hemtjänst för beställarenheten äldreomsorg de senaste 12 månaderna.*



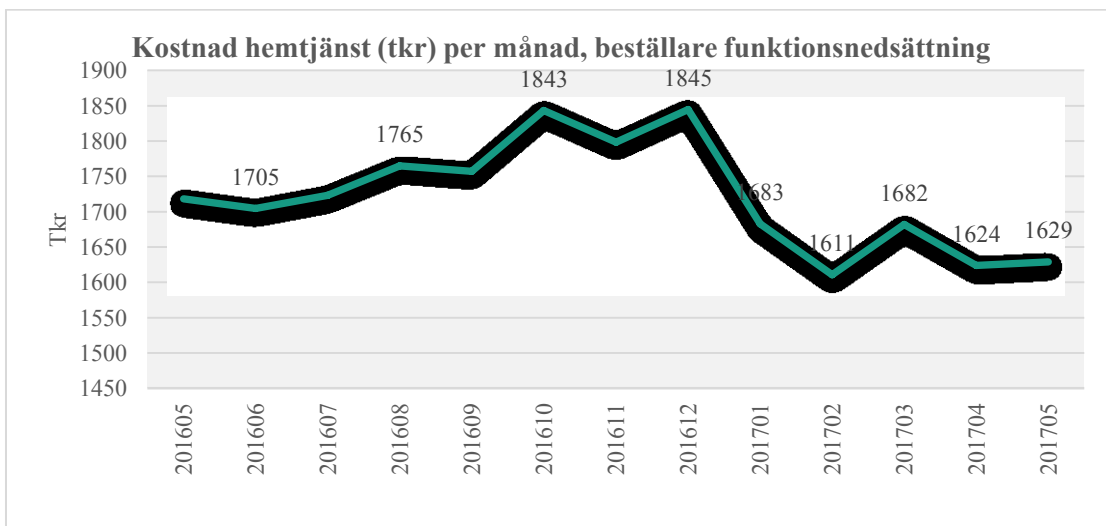
**Diagram 2, illustrerar antal månadsplaceringar inom vård och omsorgsboenden för beställarenheten äldreomsorg de senaste 12 månaderna.*

Stöd och service till personer med funktionsnedsättning

För verksamhetsområdet prognostiseras ett underskott om 9,7 mnkr. Vilket är en försämring med 1,7 mnkr jämfört med föregående prognos. Försämringen beror främst på ökade vårdkostnader inom beställarenheten.

Det prognostiserade underskottet inom beställarenheten uppgår till 18,7 mnkr och återfinns inom insatstyperna hemtjänst, personlig assistans enl. LSS, boende enligt SoL samt inom kostnaderna för turbundna resor.

Förvaltningen fortsätter arbeta kostnadsmedvetet. Omförhandlingar av boendeplaceringar utanför LOV samt översyn av hemtjänstbeslut är prioriterade åtgärder vilka förväntas ge positiva effekter för att erhålla en budget i balans. För att stötta verksamheten har en omorganisation genomförts. Beställarenheten har delats två delar och förvaltningen har rekryterat en tillfällig enhetschef för enheten för funktionsnedsatta.



**Diagram 3, illustrerar kostnadsutvecklingen inom hemtjänst för beställarenheten funktionsnedsättning de senaste 12 månaderna.*

Utförarverksamheterna prognostiserar ett överskott om 9,0 mnkr vilket är en oförändrad prognos jämfört med föregående månad. Överskottet härrör från både ökade intäkter och lägre kostnader än budgeterat.

Fritid och kultur

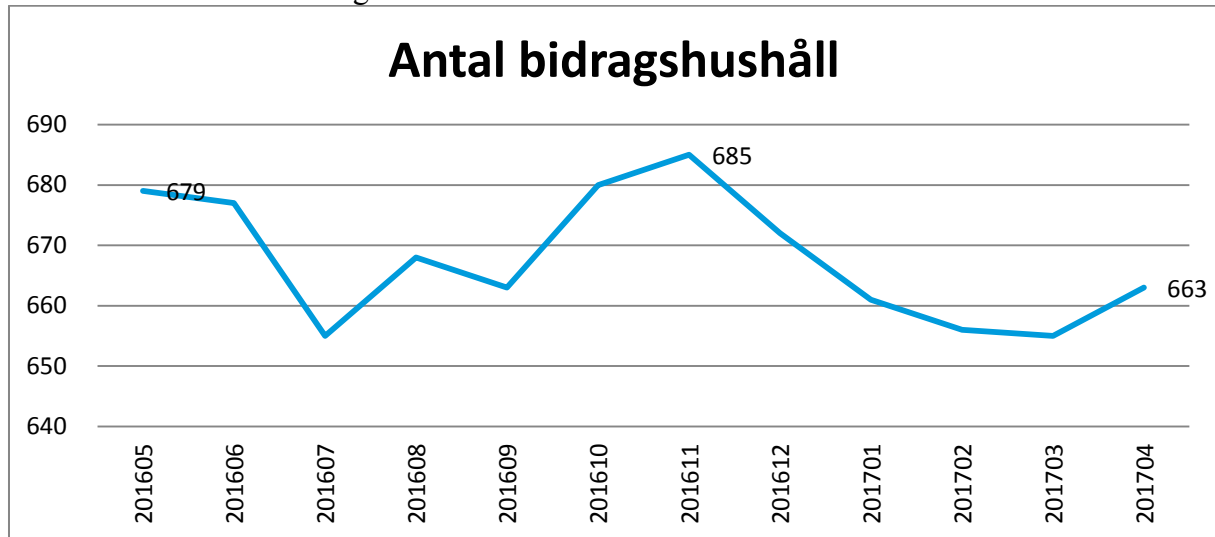
För verksamhetsområdet prognosticeras en budget i balans vilket är oförändrat jämfört med föregående månad.

Arbetsmarknadsåtgärder

För verksamhetsområdet prognosticeras ett underskott om 0,7 mnkr vilket är en försämring med 0,2 mnkr jämfört med föregående månad. Försämringen beror på förvaltningens ökade kostnader mot budget för stockholmsjobben och extratjänster. Målgruppen för extratjänster är nyanlända och personer som har deltagit i jobb- och utvecklingsgarantin. Förvaltningen bedömer att insatsen kommer att minska utbetalningen av ekonomiskt bistånd både i år och även nästkommande år.

Ekonomiskt bistånd

För verksamhetsområdet prognosticeras ett överskott om 2,1 mnkr vilket är en förbättring med 0,6 mnkr jämfört med föregående månad. Förändringen beror på lägre utbetald ekonomiskt bistånd än budget.



I april 2017 har 663 hushåll fått stöd vilket är 27 färre än samma månad 2016. Snittet per utbetalt bidrag ökar dock vilket kan hänvisas till ökade kostnader för boende.

Under de senaste 12 månaderna har 462 hushåll avslutats, av dessa har 34 procent fått arbete eller börjat studera, 11 procent har beviljats annan ersättning, 30 procent har flyttat från stadsdelsnämndsområdet eller har varit engångsansökningar.

Övrig verksamhet

I syfte att nå en budget i balans har en handlingsplan tagits fram. En budget i balans förutsätter att samtliga åtgärder i planen genomförs. Planen innehåller bland annat fortsatt kostnadsmedvetenhet, säkerställa att biståndsbeslut följer lagar och stadens riktlinjer, anpassa personalstrukturen till behoven, arbeta för att effektivisera arbetssätt samt minska sjukfrånvaron.

Sjukfrånvaron per avdelning

Sjukfrånvaron har minskat med ytterligare 0,1 procentenheter i förhållande till föregående månad, vilket innebär en fortsatt nedåtgående trend. Förvaltningens bedömning är att fortsatta insatser i syfte att minska sjukfrånvaron ska bidra till en minskning av sjukfrånvarotalet.

| Sjukfrånvaro per verksamhetsområde | maj-16 | jun-16 | jul-16 | aug-16 | sep-16 | okt-16 | nov-16 | dec-16 | jan-17 | feb-17 | mar-17 | apr-17 |
|---|-------------|-------------|-------------|-------------|-------------|-------------|-------------|-------------|-------------|-------------|-------------|-------------|
| Socialtjänsten | 6,2% | 5,8% | 5,7% | 5,7% | 5,7% | 5,6% | 5,5% | 5,4% | 5,3% | 5,2% | 5,1% | 5,0% |
| Förskola | 9,8% | 9,9% | 9,8% | 9,9% | 9,8% | 9,7% | 9,6% | 9,4% | 9,3% | 9,2% | 9,1% | 8,9% |
| Utförare inom äldre och funktionsnedsatta | 9,0% | 9,2% | 9,4% | 9,5% | 9,5% | 9,5% | 9,6% | 9,7% | 9,7% | 9,7% | 9,4% | 9,3% |
| Totalt stadsdelsförvaltningen | 8,5% | 8,5% | 8,5% | 8,6% | 8,5% | 8,5% | 8,4% | 8,4% | 8,3% | 8,2% | 8,0% | 7,9% |

Redovisad sjukfrånvaro avser snittet för de senaste 12 månaderna.