

§ 123

Dnr 2017/KS 0198 004

Valdistriktsindelning för allmänna val 2018 och val till Europaparlamentet 2019

Kommunstyrelsens förslag till kommunfullmäktige

- Tyresö kommun föreslår länsstyrelsen att besluta att valdistrikt indelas enligt förslag i bilaga ”Valdistrikt i Tyresö 2018 och 2019”.

Beskrivning av ärendet

Inför allmänna valen 2018 och valet till Europaparlamentet 2019 har en översyn gjorts av valdistriktens storlek. Utgångspunkt har varit valmyndighetens statistik från den 1 mars i år och uppskattning av beräknad inflyttning senast våren 2019 utifrån pågående bostadsbyggnadsprojekt. Utifrån genomgången föreslås att ett antal förändringar av distriktsindelningen genomförs.

Valnämnden har behandlat ärendet och föreslår att kommunstyrelsen föreslår kommunfullmäktige att valdistrikt indelas enligt förslag i bilaga ”Valdistrikt i Tyresö 2018 och 2019”.

Bilagor

Valnämnden protokollsutdrag 2017-05-16 § 1.pdf

Kommunledningsutskottet protokollsutdrag 2017-05-16 §98.pdf

Tjänsteskrivelse valdistriktsindelning för allmänna val 2018 samt val till Europaparlamentet 2019.pdf

Föreslagna förändringar av valdistrikt 2018-2019_170505.pdf

Valdistrikt 2018 - röstberättigande per valdistrikt nuvarande och ny indelning.pdf

Valdistrikt 2016_170505.pdf

Valdistrikt 2018 och 2019.pdf

Valdistrikt Tyresö kommun 2018 och 2019.pdf

Justerandes sign



Utdragsbestyrkande



§ 1

Dnr 2017/VN 0002 004

Valdistriktsindelning för allmänna val 2018 och val till Europaparlamentet 2019**Valnämndens förslag till kommunstyrelsen för förslag till kommunfullmäktige**

- Valdistrikt indelas enligt förslag i bilaga "Valdistrikt i Tyresö 2018 och 2019".

Beskrivning av ärendet

Inför allmänna valen 2018 och valet till Europaparlamentet 2019 har en översyn gjorts av valdistriktens storlek. Utgångspunkt har varit valmyndighetens statistik från den 1 mars i år och uppskattning av beräknad inflyttning senast våren 2019 utifrån pågående bostadsbyggnadsprojekt. Utifrån genomgången föreslås att ett antal förändringar av distriktsindelningen genomförs.

Bilagor

Tjänsteskrivelse valdistriktsindelning för allmänna val 2018 samt val till Europaparlamentet 2019.pdf



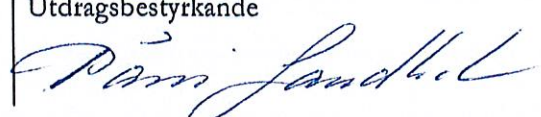
Valdistrikt Tyresö kommun 2018 och 2019.pdf

Valdistrikt 2018 - röstberättigande per valdistrikt nuvarande och ny indelning.pdf

Föreslagna förändringar av valdistrikt 2018-2019_170505.pdf

Valdistrikt 2018 och 2019.pdf

Valdistrikt 2016_170505.pdf

Justeraandes sign 		Utdragsbestyrkande 
--	---	--

Tyresö kommun
Kommunstyrelseförvaltningen
Ulrika Josephson Westberg
Chef kommunkansliet
08-5782 9707
ulrika.josephson@tyreso.se

TJÄNSTESKRIVELSE

2017-04-26

1 (4)

Diarienummer

2017/VN 0002 004

Valnämnden

Valdistriktsindelning för allmänna val 2018 samt val till Europaparlamentet 2019

Förslag till beslut

Valnämnden föreslår kommunstyrelsen för vidare förslag till
kommunfullmäktige

- Valdistrikt indelas enligt förslag i bilaga "Valdistrikt i Tyresö 2018 och 2019"

Kommunstyrelseförvaltningen



Bo Renman
Kommundirektör



Britt-Marie Lundberg Björk
Chef Medborgarfokus

Sammanfattning

Inför allmänna valen 2018 och valet till Europaparlamentet 2019 har en översyn gjorts av valdistriktens storlek. Utgångspunkt har varit valmyndighetens statistik från den 1 mars i år och uppskattning av beräknad inflyttning senast våren 2019

utifrån pågående bostadsbyggnadsprojekt. Utifrån genomgången föreslås att ett antal förändringar av distriktsindelningen genomförs.

Beskrivning av ärendet

Tyresö kommun har idag 23 valdistrikt fördelade i två valkretsar. Varje valdistrikt har en vallokal. Valdistriktens storlek och omfattning ska anpassas för att få en jämn och smidig tillströmning av väljare till vallokalerna. Enligt 4 kapitlet 17 § vallagen ska ett valdistrikt omfatta mellan 1000 och 2000 röstberättigade. Ett valdistrikt får ligga utanför detta intervall om det finns särskilda skäl. Sådana skäl kan vara att valdistriktet är geografiskt svårtillgängligt eller att valdistriktet väntas öka eller minska sin folkmängd inom kort. Valdistriktet ska vara en geografiskt obruten yta, och vara rationellt utformade kring ett område och ge de röstberättigade en bra väg till vallokalen. Ett valdistrikts gränser ska i första hand följa topografiska landmärken, såsom till exempel vattendrag och vägar eller befintliga fastighetsgränser.

Länsstyrelsen ska enligt vallagen på uppdrag av kommunfullmäktige besluta om indelning i valdistrikt senast den 1 december året före det år beslutet ska tillämpas första gången. Inför allmänna valen 2018 och valet till Europaparlamentet har kommunkansliet gjort en översyn av valdistriktens storlek. Utgångspunkt har varit valmyndighetens statistik från den 1 mars i år och uppskattning av beräknad inflyttning senast våren 2019 utifrån pågående bostadsbyggnadsprojekt. För att kunna säkerställa en bra hantering i vallokalerna, och det omfattande arbetet med förtdröster efter vallokalens stängning siktar kommunen på att ha maximalt 1600 röstberättigade per distrikt. Ambitionen är att arbeta så långsikt som möjligt i planeringen av valdistriktet för att inte behöva ändra för mycket inför kommande val. Det pågår dock omfattande detaljplanering för ytterligare bostadsbyggande i kommunen, vilket kommer att påverka behoven av att inför valet 2022 troligen behöva förändra valdistriktsindelningen i framförallt de centrala delarna av kommunen.

Föreslagna förändringar i valdistrikten

Utifrån detta resonemang föreslår kommunkansliet att följande förändringar i valdistriktsindelningen görs:

Distrikt 27 Lindalen och nytt distrikt 32 Masten:

Distrikt 27 Lindalen har vuxit med drygt 300 röstberättigade från föregående val fram till 1 mars i år. Dessutom väntas det ske ytterligare inflyttning innan valdagen. Det innebär att distriktet beräknas ha ca 2100 röstberättigade inför valet 2018. Inför valet till Europaparlamentet beräknas ytterligare inflyttning ha skett vilket skulle ge ett valdistrikt med ca 2200 röstberättigade. Detta går utanför det intervall som anges i vallagen, och innebär betydande svårigheter att hantera antalet väljare i vallokalen och administrera förtidsrösterna i distriktet. Kommunkansliet bedömer att det inte finns utrymme att flytta gränserna så att röstberättigade förs över till intilliggande distrikt. Därför föreslås att ett nytt valdistrikt skapas benämnt Distrikt 32 Masten. Ny gräns för distrikt 27 Lindalen går längst med Njupkärrsvägen, och ett nytt distrikt bildas i område A i kartan "Föreslagna förändringar av valdistrikt 2018 och 2019". Detta distrikt beräknas få ca 800 röstberättigade inför valet 2018, och ca 900 röstberättigade inför valet 2019. Det finns då utrymme för att tillsammans med distrikt 1 Björkbacken inför framtida val hantera den kommande omfattande utbyggnaden i Norra Centrum. Justering av gränserna mellan de distrikten görs lämpligen inför valet 2022. Med denna indelning får distrikt 27 ca 1300 röstberättigade. Det nya distriktet föreslås benämnas "Distrikt 32 Masten" med hänvisning till att benämningen Masten är ett inarbetat namn för det geografiska området.

Distrikt 9 Rotvik och distrikt 11 Tyresö Strand Centrum

Distrikt 9 Rotvik har vuxit med drygt 200 röstberättigade från föregående val och beräknas växa ytterligare fram till augusti 2018. Antalet röstberättigade beräknas då vara ca 1960 personer. Det är nära den gräns som anges i vallagen för tillåtet antal röstberättigade, och innebär betydande svårigheter att hantera antalet väljare i vallokalen och administrera förtidsrösterna i distriktet. Därför föreslås att område C i karta "Föreslagna förändringar av valdistrikt 2018 och 2019" förs till distrikt 11 Tyresö Strand Centrum. Området ligger i anslutning till distrikt 11 som är relativt litet, i nuläget 929 röstberättigade, och kan därför

inrymma ytterligare röstberättigade. Distrikt 11 beräknas få ca 1200 röstberättigade med den föreslagna förändringen. Distrikt 9 Rotvik beräknas få 1600 röstberättigade med föreslagen förändring.

Distrikten 10 Tyresö Strand och 11 Tyresö Strand Centrum kommer därmed att ha utrymme för att möta ytterligare planerad bebyggelse.

Distrikt 30 Farnmarstigen V och distrikt 25 Trollbäcken Ö

Distrikt 30 Farnmarstigen V har vuxit med drygt 400 röstberättigade från föregående val och beräknas växa ytterligare fram till augusti valåret. Antalet röstberättigade beräknas då vara ca 1800 personer. För att skapa ett mer hanterbart distrikt och ha utrymme för att det eventuellt kommer att växa inför valet 2022 föreslås att nedre gränsen för distrikt 30 dras vid Uddybvägen och att det avdelade området, område B i karta "Föreslagna förändringar av valdistrikt 2018 och 2019", förs över till distrikt 25 Trollbäcken Ö. Förändringen innebär att distrikt 30 Farnmarstigen V får ca 1600 antal röstberättigade, och distrikt 25 Trollbäcken Ö får ca 1500 antal röstberättigade.

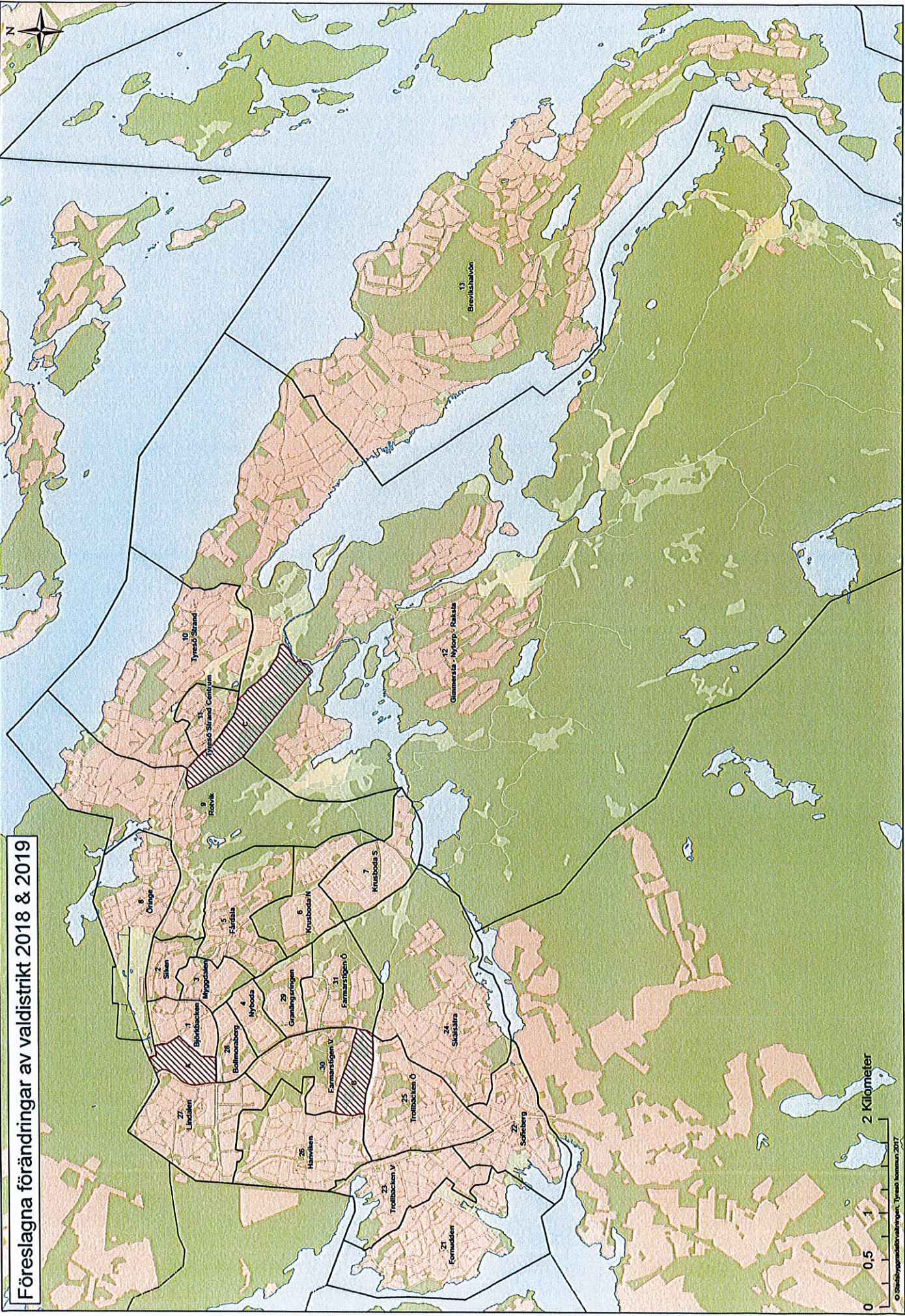
Numreringen av valdistrikten

Alla valdistrikt har ett nummer som främst fyller en administrativ funktion. Den används vid inrapportering av resultat till länsstyrelsen och valmyndigheten, visas i sammanställningar över valresultat och liknande. I Tyresö är valdistrikten sedan tidigare benämnda 1-13 för valkrets 1 och 21-31 för valkrets 2. Eftersom koderna enbart fyller en administrativ funktion föreslår kommunkansliet att koderna behålls även om det inte längre finns behov att ha de uppdelade eftersom kommunen föreslås att inte längre vara kretsindelad. Att ändra koderna innebär ett omfattande administrativt arbete att ändra skyltning, inrapporteringskoder till valmyndighet med mera, vilket inte anses motiverat.

Valdistrikt 2018 och 2019 Tyresö kommun

Kod före beslut	Namn före beslut	Ny kod efter beslut	Namn efter beslut	Gransdragning efter beslut	Beräknat antal röstberättigade 2018 efter beslut	Beräknat antal röstberättigade 2019 efter beslut
01380101	1 Björckbacken				1500	1650
01380102	2 Siken				1766	
01380103	3 Myggdalen				1800	
01380104	4 Nyboda				1509	
01380105	5 Färdala				1296	
01380106	6 Krukboda N				1225	
01380107	7 Krukboda S				1514	
01380108	8 Öringe				1370	
01380109	9 Rotvik				1600	
01380110	10 Tyresö Strand				804	
01380111	11 Tyresö Strand Centrum			Område C i karta	1200	
01380112	12 Gimmersta - Nytorp - Raksta				1538	
01380113	13 Brevikshalvön				1318	
01380121	21 Fornudden				1448	
01380122	22 Sofieberg				1351	
01380123	23 Trollbäcken V				1432	
01380124	24 Skälsåtra				1769	
01380125	25 Trollbäcken Ö			Område B i karta	1500	
01380126	26 Hanviken				1620	
01380127	27 Lindalen				1300	
01380128	28 Bollmoraberg				1750	
01380129	29 Granängsringen				1724	
01380130	30 Färmarstigen V				1600	
01380131	31 Färmarstigen Ö		Masten	Område A i karta	1700	900
		1380132			800	

Valdistrikt	Röstberättigade val 2014	Röstberättigade 1 mars 2017	Beräknat röstberättigade 2018 nuvarande indelning	Beräknat röstberättigade 2018 enl ny indelning	Kommentar
1 Björkbacken	1 274	1 274	1 500	1500 (1650 till EP-val 2019)	Inflyttning etapp 1 Bo Trygge (Smaa, Riksbyggen)
2 Siken	1 678	1 766			
3 Mjuggdalen	1 584	1 621	1 800	1800	Inflyttning Hasselbacken
4 Nyboda	1 408	1 509			
5 Fårdala	1 270	1 296			
6 Krusboda N	1 238	1 225			
7 Krusboda S	1 551	1 514			
8 Öringe	1 386	1 364	1 370	1370	Inflyttning Agaten
9 Rotvik	1 645	1 886	1 960	1600	Inflyttning Grindstolpen
10 Tyreso Strand	757	804			
11 Tyreso Strand Centrum	879	929		1200	
12 Gimmersta - Nykorp - Raksta	1 467	1 538			
13 Brevikshalven	1 272	1 318			
21 Fornudden	1 450	1 448			
22 Sofieberg	1 280	1 351			
23 Trollbacken V	1 413	1 432			
24 Skalsåtra	1 773	1 769			
25 Trollbacken Ö	1 254	1 252	1 252	1500	
26 Hamviken	1 638	1 620			
27 Lindalen	1 514	1 829	2100	1300	
28 Bellmorsberg	1 593	1 564	1 750	1750	Inflyttning Hasselbacken
29 Granängsringen	1 640	1 724			
30 Farnstigen V	1 196	1 605	1 800	1600	Inflyttning Temmytan
31 Farnstigen Ö	1 584	1 600	1 700	1700	Inflyttning äldreboende
32 Masten	0	0	0	800 (900 till EP-val 2019)	Inflyttning Järmet 11 (delar av Järmet 7 till 2019)

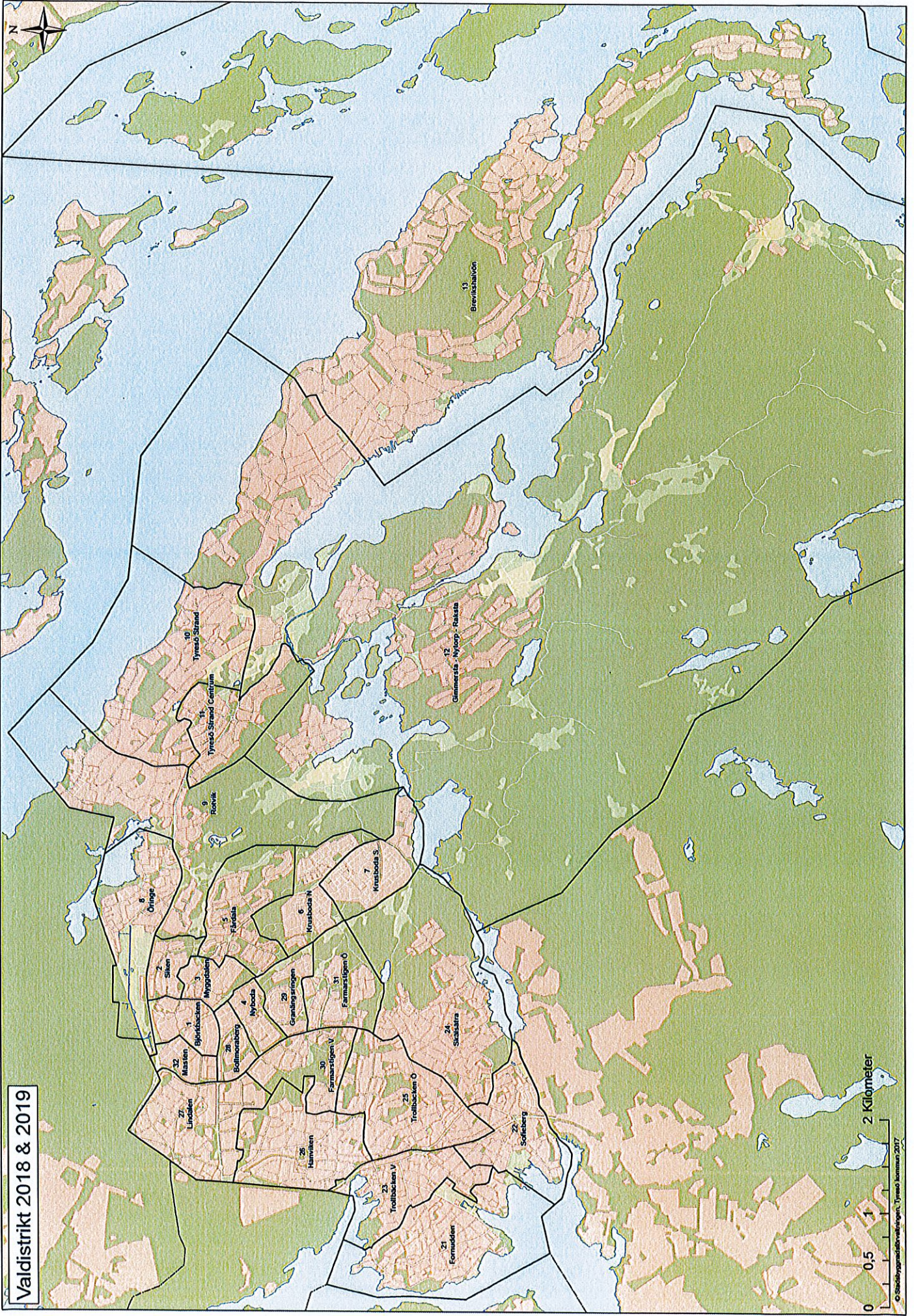


Föreslagna förändringar av valdistrikt 2018 & 2019

0 0,5 1 2 Kilometer

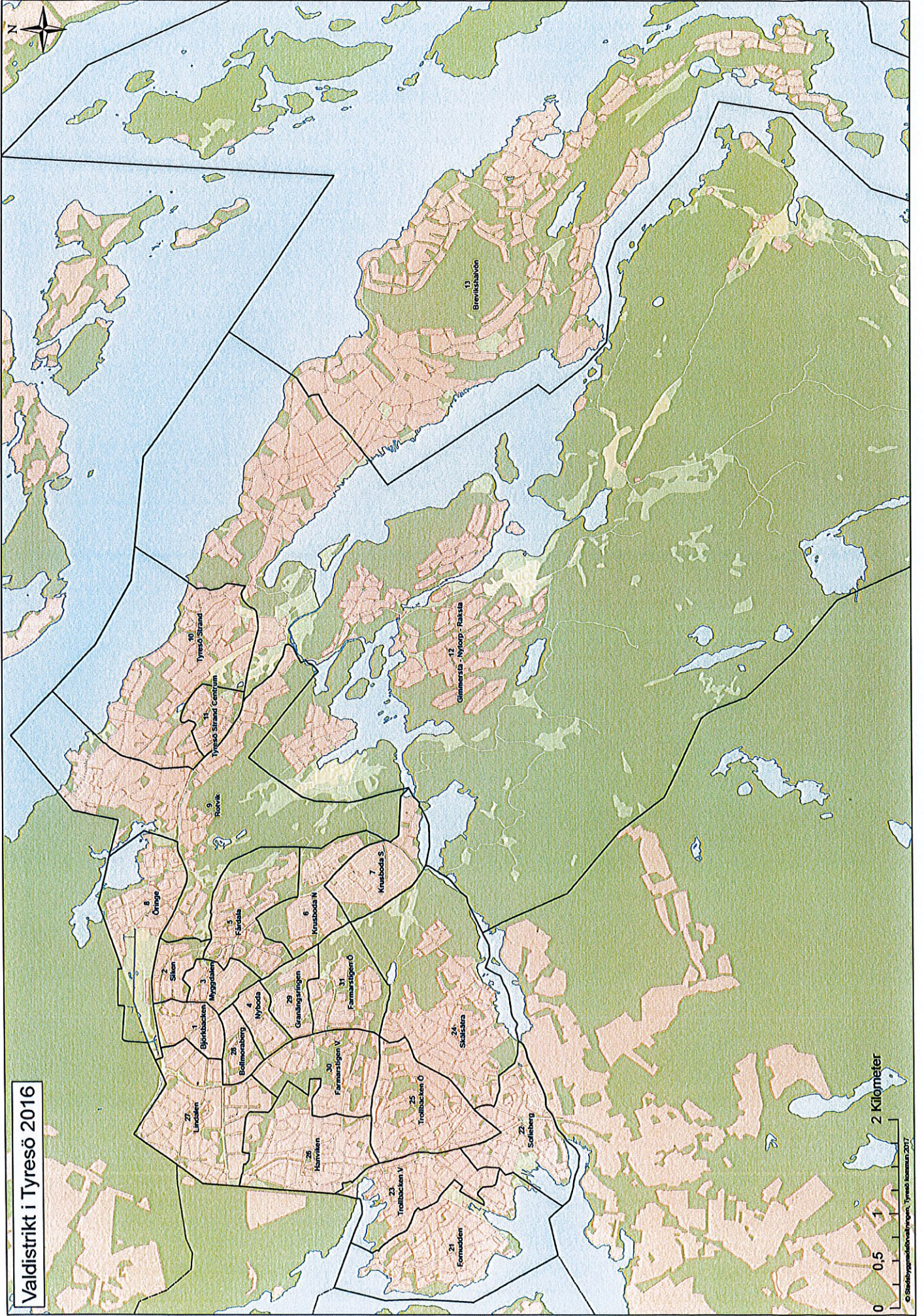
© Stadsbyggnadsförvaltningen, Tyresö kommun, 2017

Valdistrikt 2018 & 2019



0 0.5 1 2 Kilometer

© Stadsbyggnadsförvaltningen, Tyresö kommun 2017



Valdistrikt i Tyresö 2016

0 0,5 1 2 Kilometer

© Statistiska centralbyråns Tyresö kommun 2017

Datum 2017-05-16
 Tid 18:30–19:15
 Plats Lindalen


Beslutande Se närvarolista

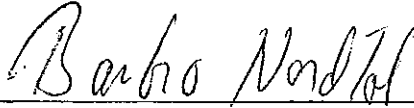
Övriga deltagare Se närvarolista

Justeringens plats och tid Kommunkansliet 2017-05-22

Paragrafer 1 - 4

Sekreterare 
 Päivi Sandholm

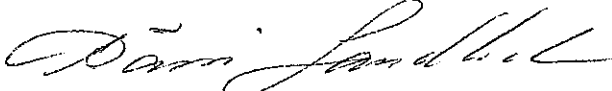
Ordförande 
 Berit Assarsson



Justerande 
 Barbro Nordlöf

ANSLAG / BEVIS

Protokollet är justerat. Justeringen har tillkännagivits genom anslag.
 Observera att anslagstiden inte är samma sak som överklagandetiden.

Organ Valnämnden
 Sammanträdesdatum 2017-05-16
 Datum då anslaget sätts upp 2017-05-23
 Datum då anslaget tas ned 2017-06-14
 Förvaringsplats för protokollet Kansli arkiv plan 6

Underskrift 
 Päivi Sandholm

		Utdragsbestyrkande
---	---	--------------------

Närvarolista

Beslutande

Berit Assarsson (M)

Janis Salts (KD), tjänstgjorde från § 3 kl 18:45 *J.P.S.*

Barbro Nordlöf (S)

Nomi Lind (L) ←

Martin Skjöldebrand (L), tjänstgörande ersättare för Nomi Lind (L) §§ 1-2

Ulrica Riis-Pedersen (C)

Carl Johan Karlson (S)

Johan Rydén (MP)

Ersättare

Carl-Thure Lindell (M), närvarande från kl 18:45-19:15

Övriga

Ulrika Josephson Westberg, Chef kommunkansliet

Frånvarande

Eric Magnusson (C)

Karin Pålsson (KD)

Marita Bertilsson (S)

Kristjan Vaigur (S)

Anders Erixson (V)

Justerandes sign <i>[Signature]</i>	<i>[Signature]</i>		Utdragsbestyrkande
--	--------------------	--	--------------------

§ 98

Dnr 2017/KS 0198 004

Valdistriktsindelning för allmänna val 2018 och val till Europaparlamentet 2019

Kommunledningsutskottets beslut

- Informationen noteras.

Beskrivning av ärendet

Inför allmänna valen 2018 och valet till Europaparlamentet 2019 har en översyn gjorts av valdistriktens storlek. Utgångspunkt har varit valmyndighetens statistik från den 1 mars i år och uppskattning av beräknad inflyttning senast våren 2019 utifrån pågående bostadsbyggnadsprojekt. Utifrån genomgången föreslås att ett antal förändringar av distriktsindelningen genomförs.

Valnämnden behandlar ärendet den 16 maj för vidare beslut i kommunstyrelsen och kommunfullmäktige.

Bilagor

Tjänsteskrivelse valdistriktsindelning för allmänna val 2018 samt val till Europaparlamentet 2019.pdf



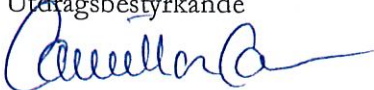
Valdistrikt Tyrseö kommun 2018 och 2019.pdf

Valdistrikt 2018 - röstberättigande per valdistrikt nuvarande och ny indelning.pdf

Föreslagna förändringar av valdistrikt 2018-2019_170505.pdf

Valdistrikt 2018 och 2019.pdf

Valdistrikt 2016_170505.pdf

Justerandes sign 		Utdragsbestyrkande 
---	---	--

Tyresö kommun
Kommunstyrelseförvaltningen
Ulrika Josephson Westberg
Chef kommunkansliet
08-5782 9707
ulrika.josephson@tyreso.se

TJÄNSTESKRIVELSE

2017-04-26

1 (4)

Diarienummer

2017/VN 0002 004

Valnämnden

Valdistriktsindelning för allmänna val 2018 samt val till Europaparlamentet 2019

Förslag till beslut

Valnämnden föreslår kommunstyrelsen för vidare förslag till kommunfullmäktige

- Valdistrikt indelas enligt förslag i bilaga ”Valdistrikt i Tyresö 2018 och 2019”

Kommunstyrelseförvaltningen



Bo Renman
Kommundirektör



Britt-Marie Lundberg Björk
Chef Medborgarfokus

Sammanfattning

Inför allmänna valen 2018 och valet till Europaparlamentet 2019 har en översyn gjorts av valdistriktens storlek. Utgångspunkt har varit valmyndighetens statistik från den 1 mars i år och uppskattning av beräknad inflyttning senast våren 2019



utifrån pågående bostadsbyggnadsprojekt. Utifrån genomgången föreslås att ett antal förändringar av distriktsindelningen genomförs.

Beskrivning av ärendet

Tyresö kommun har idag 23 valdistrikt fördelade i två valkretsar. Varje valdistrikt har en vallokal. Valdistriktens storlek och omfattning ska anpassas för att få en jämn och smidig tillströmning av väljare till vallokalerna. Enligt 4 kapitlet 17 § vallagen ska ett valdistrikt omfatta mellan 1000 och 2000 röstberättigade. Ett valdistrikt får ligga utanför detta intervall om det finns särskilda skäl. Sådana skäl kan vara att valdistriktet är geografiskt svårtillgängligt eller att valdistriktet väntas öka eller minska sin folkmängd inom kort. Valdistrikten ska vara en geografiskt obruten yta, och vara rationellt utformade kring ett område och ge de röstberättigade en bra väg till vallokalen. Ett valdistrikts gränser ska i första hand följa topografiska landmärken, såsom till exempel vattendrag och vägar eller befintliga fastighetsgränser.

Länsstyrelsen ska enligt vallagen på uppdrag av kommunfullmäktige besluta om indelning i valdistrikt senast den 1 december året före det år beslutet ska tillämpas första gången. Inför allmänna valen 2018 och valet till Europaparlamentet har kommunkansliet gjort en översyn av valdistriktens storlek. Utgångspunkt har varit valmyndighetens statistik från den 1 mars i år och uppskattning av beräknad inflyttning senast våren 2019 utifrån pågående bostadsbyggnadsprojekt. För att kunna säkerställa en bra hantering i vallokalerna, och det omfattande arbetet med förtidsröster efter vallokalens stängning siktar kommunen på att ha maximalt 1600 röstberättigade per distrikt. Ambitionen är att arbeta så långsikt som möjligt i planeringen av valdistrikten för att inte behöva ändra för mycket inför kommande val. Det pågår dock omfattande detaljplanering för ytterligare bostadsbyggande i kommunen, vilket kommer att påverka behoven av att inför valet 2022 troligen behöva förändra valdistriktsindelningen i framförallt de centrala delarna av kommunen.

Föreslagna förändringar i valdistrikten

Utifrån detta resonemang föreslår kommunkansliet att följande förändringar i valdistriktsindelningen görs:

Distrikt 27 Lindalen och nytt distrikt 32 Masten:

Distrikt 27 Lindalen har vuxit med drygt 300 röstberättigade från föregående val fram till 1 mars i år. Dessutom väntas det ske ytterligare inflyttning innan valdagen. Det innebär att distriktet beräknas ha ca 2100 röstberättigade inför valen 2018. Inför valet till Europaparlamentet beräknas ytterligare inflyttning ha skett vilket skulle ge ett valdistrikt med ca 2200 röstberättigade. Detta går utanför det intervall som anges i vallagen, och innebär betydande svårigheter att hantera antalet väljare i vallokalen och administrera förtidsrösterna i distriktet. Kommunkansliet bedömer att det inte finns utrymme att flytta gränserna så att röstberättigade förs över till intilliggande distrikt. Därför föreslås att ett nytt valdistrikt skapas benämnt Distrikt 32 Masten. Ny gräns för distrikt 27 Lindalen går längst med Njupkärrsvägen, och ett nytt distrikt bildas i område A i kartan "Föreslagna förändringar av valdistrikt 2018 och 2019". Detta distrikt beräknas få ca 800 röstberättigade inför valet 2018, och ca 900 röstberättigade inför valet 2019. Det finns då utrymme för att tillsammans med distrikt 1 Björkbacken inför framtida val hantera den kommande omfattande utbyggnaden i Norra Centrum. Justering av gränserna mellan de distrikten görs lämpligen inför valet 2022. Med denna indelning får distrikt 27 ca 1300 röstberättigade. Det nya distriktet föreslås benämnas "Distrikt 32 Masten" med hänvisning till att benämningen Masten är ett inarbetat namn för det geografiska området.

Distrikt 9 Rotvik och distrikt 11 Tyresö Strand Centrum

Distrikt 9 Rotvik har vuxit med drygt 200 röstberättigade från föregående val och beräknas växa ytterligare fram till augusti 2018. Antalet röstberättigade beräknas då vara ca 1960 personer. Det är nära den gräns som anges i vallagen för tillåtet antal röstberättigade, och innebär betydande svårigheter att hantera antalet väljare i vallokalen och administrera förtidsrösterna i distriktet. Därför föreslås att område C i karta "Föreslagna förändringar av valdistrikt 2018 och 2019" förs till distrikt 11 Tyresö Strand Centrum. Området ligger i anslutning till distrikt 11 som är relativt litet, i nuläget 929 röstberättigade, och kan därför

inrymma ytterligare röstberättigade. Distrikt 11 beräknas få ca 1200 röstberättigade med den föreslagna förändringen. Distrikt 9 Rotvik beräknas få 1600 röstberättigade med föreslagen förändring.

Distrikten 10 Tyresö Strand och 11 Tyresö Strand Centrum kommer därmed att ha utrymme för att möta ytterligare planerad bebyggelse.

Distrikt 30 Farmarstigen V och distrikt 25 Trollbäcken Ö

Distrikt 30 Farmarstigen V har vuxit med drygt 400 röstberättigade från föregående val och beräknas växa ytterligare fram till augusti valåret. Antalet röstberättigade beräknas då vara ca 1800 personer. För att skapa ett mer hanterbart distrikt och ha utrymme för att det eventuellt kommer att växa inför valet 2022 föreslås att nedre gränsen för distrikt 30 dras vid Uddybvägen och att det avdelade området, område B i karta "Föreslagna förändringar av valdistrikt 2018 och 2019", förs över till distrikt 25 Trollbäcken Ö. Förändringen innebär att distrikt 30 Farmarstigen V får ca 1600 antal röstberättigade, och distrikt 25 Trollbäcken Ö får ca 1500 antal röstberättigade.

Numreringen av valdistrikten

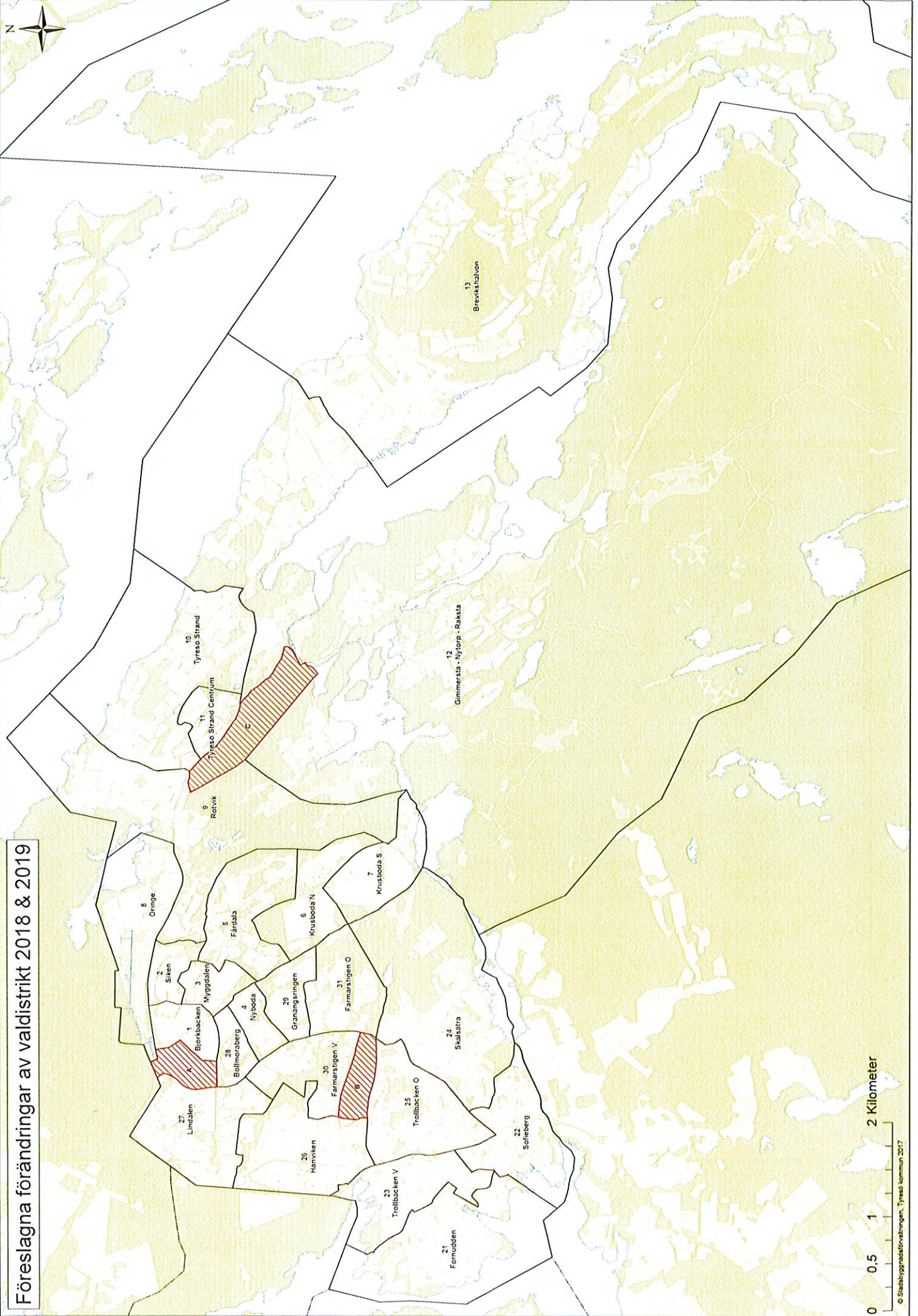
Alla valdistrikt har ett nummer som främst fyller en administrativ funktion. Den används vid inrapportering av resultat till länsstyrelsen och valmyndigheten, visas i sammanställningar över valresultat och liknande. I Tyresö är valdistrikten sedan tidigare benämnda 1-13 för valkrets 1 och 21-31 för valkrets 2. Eftersom koderna enbart fyller en administrativ funktion föreslår kommunkansliet att koderna behålls även om det inte längre finns behov att ha de uppdelade eftersom kommunen föreslås att inte längre vara kretsindelad. Att ändra koderna innebär ett omfattande administrativt arbete att ändra skyltning, inrapporteringskoder till valmyndighet med mera, vilket inte anses motiverat.

Valdistrikt 2018 och 2019 Tyresö kommun

Kod före beslut	Namn före beslut	Ny kod efter beslut	Namn efter beslut	Gränsdragning efter beslut	Beräknat antal röstberättigade 2018 efter beslut	Beräknat antal röstberättigade 2019 efter beslut
01380101	1 Björkbacken				1500	1650
01380102	2 Siken				1766	
01380103	3 Myggedalen				1800	
01380104	4 Nyboda				1509	
01380105	5 Färdala				1296	
01380106	6 Knusboda N				1225	
01380107	7 Knusboda S				1514	
01380108	8 Öringe				1370	
01380109	9 Rotvik				1600	
01380110	10 Tyresö Strand				804	
01380111	11 Tyresö Strand Centrum			Område C i karta	1200	
01380112	12 Gimmersta - Nytorp - Raksta				1538	
01380113	13 Brevikshalvön				1318	
01380121	21 Fornudden				1448	
01380122	22 Sofieberg				1351	
01380123	23 Trollbäcken V				1432	
01380124	24 Skålsåtra				1769	
01380125	25 Trollbäcken Ö			Område B i karta	1500	
01380126	26 Hanviken				1620	
01380127	27 Lindalen				1300	
01380128	28 Bollmoraberg				1750	
01380129	29 Granängsringen				1724	
01380130	30 Farmarstigen V				1600	
01380131	31 Farmarstigen Ö				1700	
		1380132	Masten	Område A i karta	800	900

Valdistrikt	Röstberättigade val 2014	Röstberättigade 1 mars 2017	Beskrivet röstberättigade 2018 nuvarande indelning	Beskrivet röstberättigade 2018 enl ny indelning	Kommentar
1 Björkbacken	1 275	1 274	1 500	1 500 (1650 till EP-val 2019)	Inflyttning etapp 1 Bo Trygg (Småa, Riksbyggen)
2 Siken	1 678	1 766			
3 Mjögdalen	1 584	1 621	1 800	1 800	Inflyttning Hassebacken
4 Nyboda	1 408	1 509			
5 Färdala	1 270	1 296			
6 Krusboda N	1 238	1 225			
7 Krusboda S	1 551	1 514			
8 Öringe	1 386	1 364	1 370	1 370	Inflyttning Agaten
9 Retvik	1 645	1 886	1 960	1 600	Inflyttning Grindstolpen
10 Tyresö Strand	757	804			
11 Tyresö Strand Centrum	879	929		1 200	
12 Gimmersta - Nytorp - Rakita	1 467	1 538			
13 Brevikshalvön	1 272	1 318			
21 Fornudden	1 450	1 448			
22 Sofieberg	1 280	1 351			
23 Trollbäcken V	1 413	1 432			
24 Skälsåtra	1 773	1 769			
25 Trollbäcken Ö	1 254	1 252	1 252	1 500	
26 Hånviken	1 638	1 620			
27 Lindalen	1 514	1 829	2 100	1 300	
28 Bollmoraberg	1 593	1 564	1 750	1 750	Inflyttning Hassebacken
29 Granängsringen	1 640	1 724			
30 Farmarstigen V	1 196	1 605	1 800	1 600	Inflyttning Temyktan
31 Farmarstigen Ö	1 584	1 600	1 700	1 700	Inflyttning äldreboende
32 Masten	0	0	0	800 (900 till EP-val 2019)	Inflyttning Järnet 11 (delar av Järnet 7 till 2019)

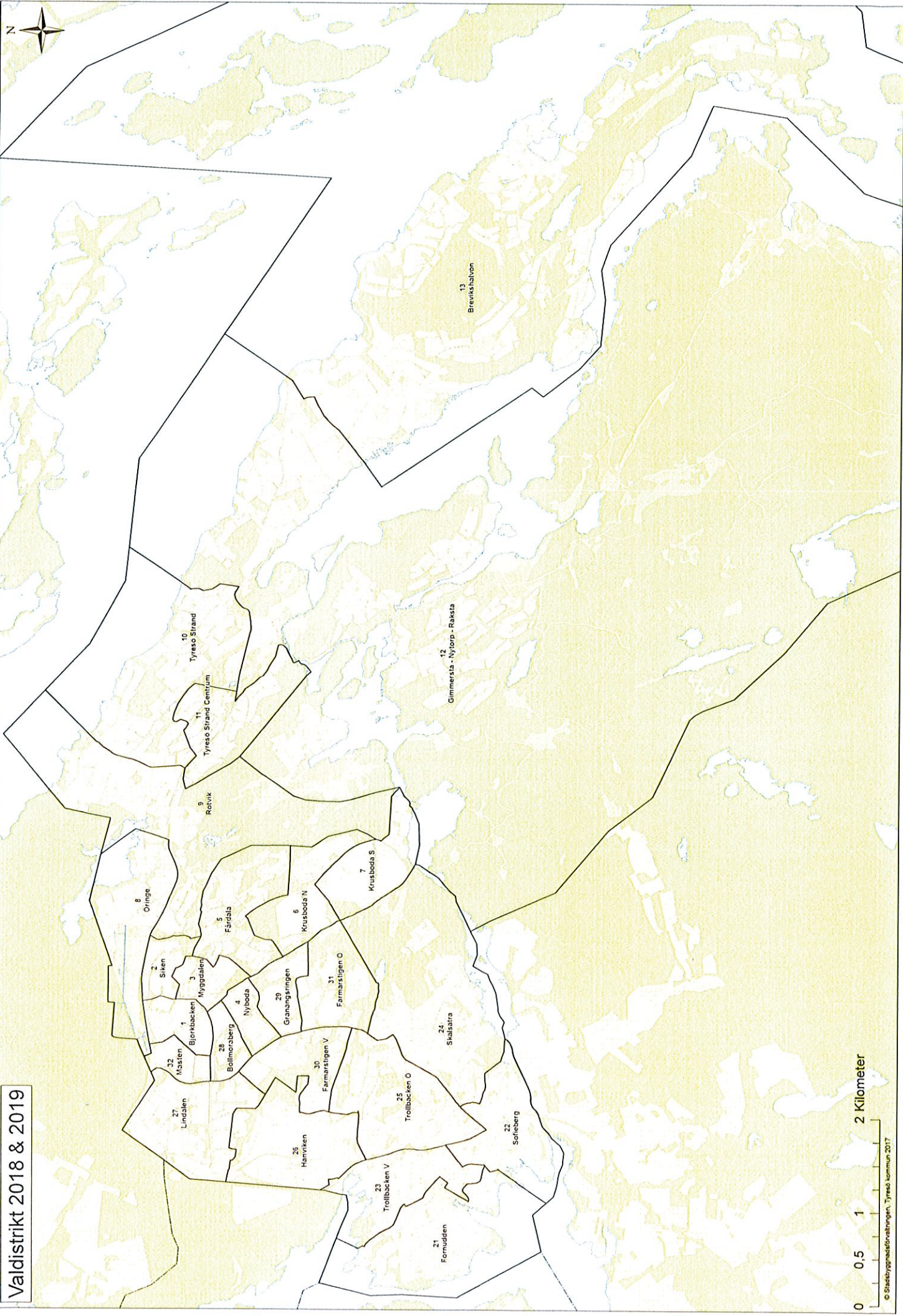
Föreslagna förändringar av valdistrikt 2018 & 2019



0 0,5 1 2 Kilometer

© Svalbygdskommunen, Tyresö kommun 2017

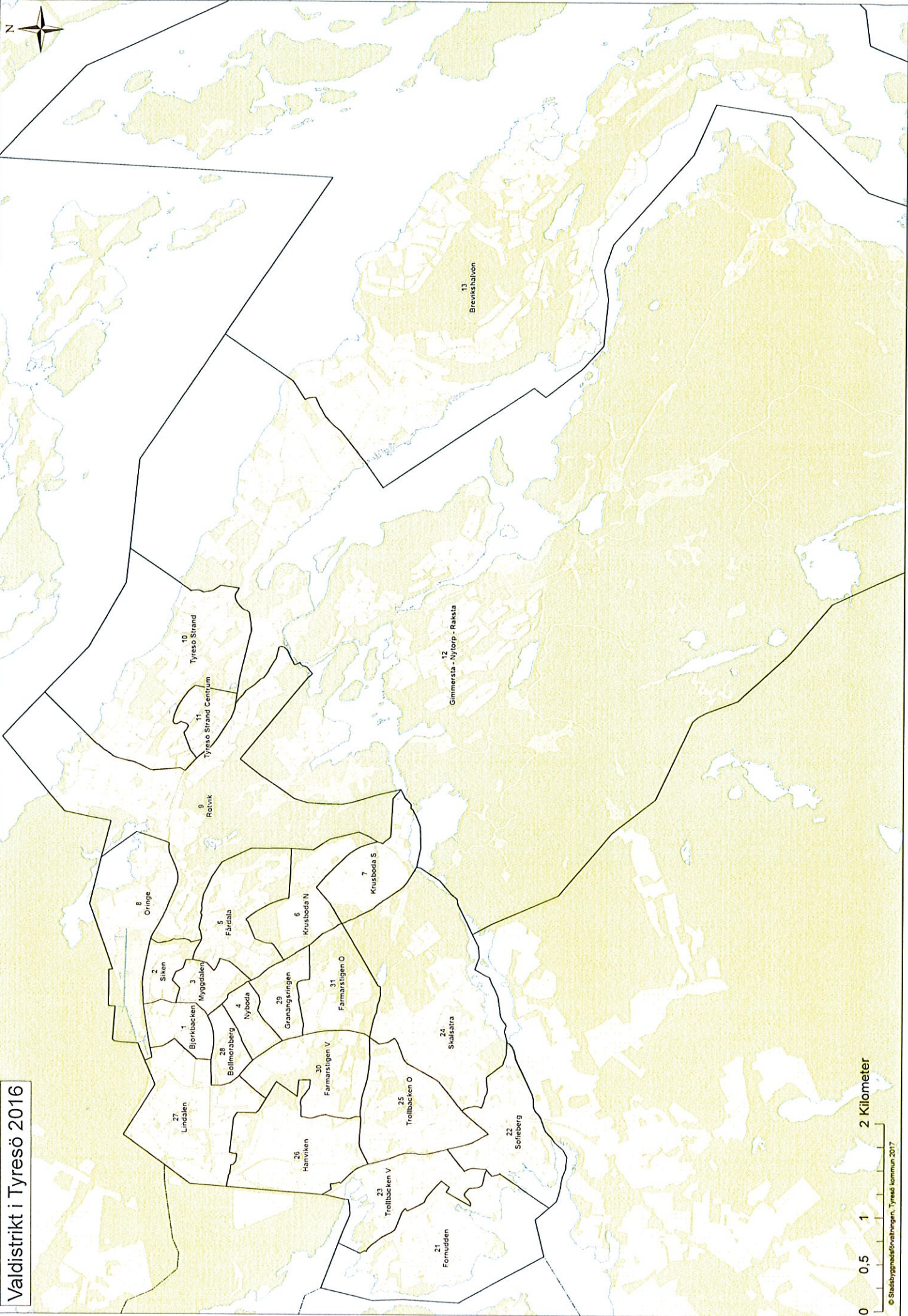
Valdistrikt 2018 & 2019



0 0.5 1 2 Kilometer

© Stadsbyggnadsförvaltningen, Tyreso kommun 2017

Valdistrikt i Tyresö 2016



0 0,5 1 2 Kilometer

© Stadsbyggnadsförvaltningen, Tyresö kommun 2017

Datum 2017-05-16
 Tid 13:00–15:45
 Plats Sammanträdesrum Bollmora, kommunhuset

Beslutande Se närvarolista

Övriga deltagare Se närvarolista

Justeringens plats och tid Kommunkansliet 2017-05-22

Paragrafer 72 - 99

Sekreterare 
 Hillevi Elvhage

Ordförande 
 Fredrik Saweståhl


Justerande 
 Anita Mattsson

ANSLAG / BEVIS

Protokollet är justerat. Justeringen har tillkännagivits genom anslag.
 Observera att anslagstiden inte är samma sak som överklagandetiden.

Organ Kommunledningsutskottet
 Sammanträdesdatum 2017-05-16
 Datum då anslaget sätts upp 2017-05-23
 Datum då anslaget tas ned 2017-06-14
 Förvaringsplats för protokollet Kommunkansliets arkiv plan 6

Underskrift 
 Hillevi Elvhage

	Utdragsbestyrkande
---	--------------------

Närvarolista

Beslutande



Fredrik Saweståhl (M), ordförande
Mats Lindblom (L), 1:e vice ordförande
Anita Mattsson (S), 2:e vice ordförande
Ulrica Riis-Pedersen (C)
Leif Kennerberg (KD)
Kristjan Vaigur (S)
Anders Linder (S), tjänstgörande ersättare för Kristjan Vaigur (S) § 94
Marie Åkesdotter (MP)

Ersättare

Andreas Jonsson (M)
Anna Steele (L)
Helen Dwyer (C), från och med § 73 kl. 13.05
Anna Lund (KD), till och med § 88 kl. 15.05
Inger Gemicioglu (V)

Övriga



Bo Renman, kommundirektör, kommunstyrelseförvaltningen
Ingrid Bardh, tf ekonomichef, kommunstyrelseförvaltningen
Jonas Jansfors, HR-chef, kommunstyrelseförvaltningen
Britt-Marie Lundberg-Björk, chef tekniska kontoret och medborgarfokus, kommunstyrelseförvaltningen
Urban Petré, it-chef, kommunstyrelseförvaltningen
Sara Kopparberg, stadsbyggnadschef, stadsbyggnadsförvaltningen
Inger Carlsson, handläggare, kommunstyrelseförvaltningen
Charlotta Janson Josephsson, kommunikationschef, kommunstyrelseförvaltningen
Göran Norlin, chef miljö och trafik, kommunstyrelseförvaltningen
Bertil Eriksson, chef VA och renhållning, kommunstyrelseförvaltningen
Jan Nilsson, chef fastighetsenheten, kommunstyrelseförvaltningen, §§ 72-82 och 88
Bernt Eklund, projektledare, kommunstyrelseförvaltningen, §§ 72-82 och 88
Ulrika Josephson Westberg, chef kommunkansliet, kommunstyrelseförvaltningen
Engin Ceylan, kommunjurist, kommunstyrelseförvaltningen
Hillevi Elvhage, kommunsekreterare, kommunstyrelseförvaltningen

Justerandes sign 			Utdragsbestyrkande
---	---	--	--------------------

Emilia Reiding, projektledare, stadsbyggnadsförvaltningen, §§ 72-82
Suzette Westling, avfallshandläggare, kommunstyrelseförvaltningen, till och med § 89
Björn Hellqvist, projektledare, kommunstyrelseförvaltningen, §§ 72-82 och 88

Frånvarande

Karin Ljung (S)

Justerandes sign 			Utdragsbestyrkande
---	---	--	--------------------



Datum 2017-05-30
Tid 18:30–19:50
Plats Sammanträdesrum Bollmora, kommunhuset

Beslutande Se närvarolista

Övriga deltagare Se närvarolista

Justeringens plats
och tid Kommunkansliet 2017-06-07

Paragrafer 102 - 130

Sekreterare

Hillevi Elvhage

Ordförande

Fredrik Saweståhl

Justerande

Anita Mattsson

ANSLAG / BEVIS

Protokollet är justerat. Justeringen har tillkännagivits genom anslag.
Observera att anslagstiden inte är samma sak som överklagandetiden.

Organ Kommunstyrelsen
Sammanträdesdatum 2017-05-30
Datum då anslaget sätts upp 2017-06-08
Datum då anslaget tas ned 2017-06-30
Förvaringsplats för protokollet Kommunkansliets arkiv plan 6

Underskrift

Hillevi Elvhage

Utdragsbestyrkande

Närvarolista

Beslutande



Fredrik Saweståhl (M), ordförande
 Mats Lindblom (L), 1:e vice ordförande
 Anita Mattsson (S), 2:e vice ordförande
 Anki Svensson (M)
 Andreas Jonsson (M)
 Dick Bengtson (M)
 Ulrica Riis-Pedersen (C)
 Leif Kennerberg (KD)
 Kristjan Vaigur (S), §§ 102-123 och 125-130
 Jannice Rockstroh (S)
 Carl Johan Karlson (S)
 Karin Ljung (S), tjänstgörande ersättare för Kristjan Vaigur § 124
 Marie Åkesdotter (MP)
 Anders Wickberg (SD)

Ersättare

Lotta Stjernfeldt (M)
 Peter Odelvall (M)
 Annika Henningsson (M)
 Anna Steele (L)
 Mats Larsson (L)
 Helen Dwyer (C)
 Anna Lund (KD)
 Anders Linder (S)
 Inger Gemicioglu (V)
 Marie Axelsson Ahl (SD)

Övriga

Bo Renman, kommundirektör, kommunstyrelseförvaltningen
 Ingrid Bardh, tf ekonomichef, kommunstyrelseförvaltningen
 Britt-Marie Lundberg-Björk, chef tekniska kontoret och medborgarfokus,
 kommunstyrelseförvaltningen
 Sara Kopparberg, stadsbyggnadschef, stadsbyggnadsförvaltningen, till och med § 120



Justerandes sign 			Utdragsbestyrkande
---	---	--	--------------------

Petra Andersson Hallberg, strateg, kommunstyrelseförvaltningen
Maj Ingels Fagerlund, säkerhetschef, Kommunstyrelseförvaltningen
Ulrika Josephson Westberg, chef kommunkansliet, kommunstyrelseförvaltningen
Mikael Onegård, politisk sekreterare, M
Robert Skölin, politisk sekreterare, M
Marita Bertilsson, politisk sekreterare, S
Leonid Yurkovskiy, politisk sekreterare, SD
Hillevi Elvhage, kommunsekreterare, kommunstyrelseförvaltningen

Frånvarande

Lennart Jönsson (S)

Peter Bylund (MP)

Justerandes sign 			Utdragsbestyrkande
---	---	--	--------------------