

Älvsjö stadsdelsnämnd 2017-08-24

Månadsprognos per juli 2017

Älvsjö prognostiserar per juli 2017 totalt ett resultat efter resultatdispositioner i balans med budget. Samtliga verksamheter prognostiserar ett resultat i enlighet med budget. Prognosen bygger på att volymerna ligger på samma nivå i snitt resterande månader som det första tertial samt att ersättningen för ensamkommande flyktingbarn avseende 2017 överensstämmer med kostnaderna.

Ekonomisk tabell per juli 2017

Prognos juli 2017										
Verksamhetsområde, mkr	Budget netto	Beräkn. just.	Budget netto efter just.	Bokfört ack juli	Prognos netto	Avvik. mot budget	Resultat från 2016	Resultat till 2018	Budgetavvik efter res.disp.	Förändr jmf föreg prognos
Nämnd och förvaltningsadmin.	25,5	0,0	25,5	13,6	25,5	0,0			0,0	0,0
Individ- och familjeomsorg	57,4	0,1	57,5	38,8	57,5	0,0			0,0	0,0
varav socialpsykiatri	14,8	0,0	14,8	8,0	14,8	0,0			0,0	0,0
Stadsmiljö	6,5	1,2	7,7	3,7	7,7	0,0			0,0	0,0
Avskrivningar	2,5	0,0	2,5	1,4	2,5	0,0			0,0	0,0
Internräntor	0,5	-0,3	0,2	0,1	0,2	0,0			0,0	0,0
Förskola	155,9	-3,4	152,5	87,7	154,6	-2,1	7,0	4,9	0,0	0,0
Äldreomsorg	198,6	0,0	198,6	119,2	198,6	0,0			0,0	0,0
Stöd och service till personer med funktionsnedsättning	120,5	13,8	134,3	74,9	134,3	0,0	4,4	4,4	0,0	0,0
Barn, kultur och fritid	9,5	0,4	9,9	5,8	9,9	0,0	0,6	0,6	0,0	0,0
Arbetsmarknadsåtgärder	2,7	0,0	2,7	0,3	2,7	0,0			0,0	0,0
Ekonomiskt bistånd	19,8	0,0	19,7	9,6	19,8	0,0			0,0	0,0
Övrig verksamhet (avrundning)	0,0	0,0	0,0	0,0	-0,1	0,0			0,0	0,0
Summa	599,3	11,8	611,1	355,1	613,2	-2,1	12,0	9,9	0,0	0,0

Individ- och familjeomsorg

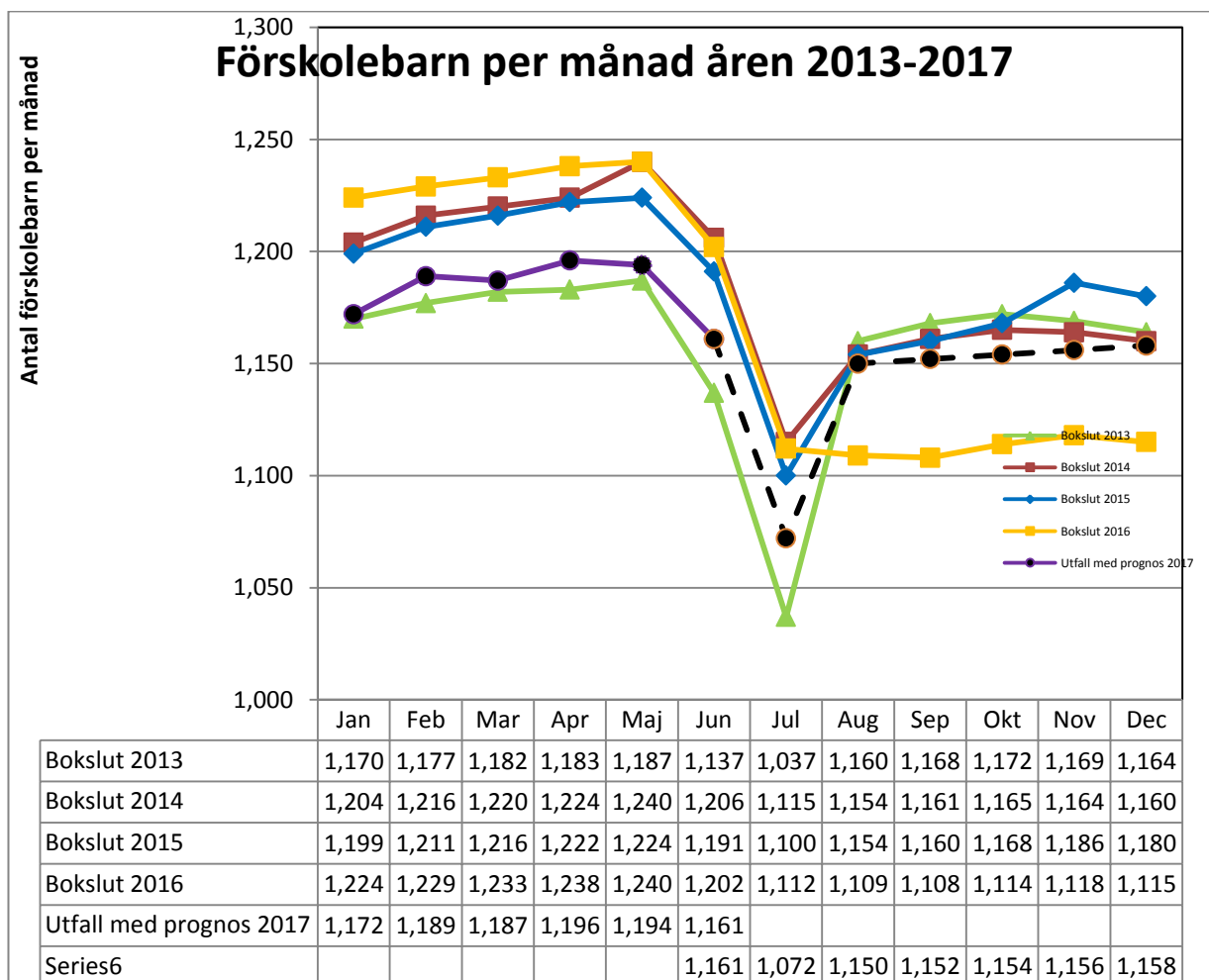
Verksamheterna inom individ- och familjeomsorgen redovisar en prognos enligt budget. Prognosen för barn- och ungdom bygger på ett antagande om att ersättningen från Migrationsverket för ensamkommande flyktingbarn avseende 2017 överensstämmer med kostnaderna. Eftersom ersättningen från Migrationsverket sjunker från 1 juli 2017 förutsätter det att priserna för boendena senast till halvårsskiftet lyckats omförhandlas till motsvarande nivå.

Stadsmiljö

Stadsmiljö redovisar inklusive kapitaltjänstkostnader en prognos i balans med budget. Verksamheten har, liksom 2016, fått en kärv budget för 2017. Det kommer att innebära relativt låg nivå på skötseln och underhållet av parkerna.

Förskola

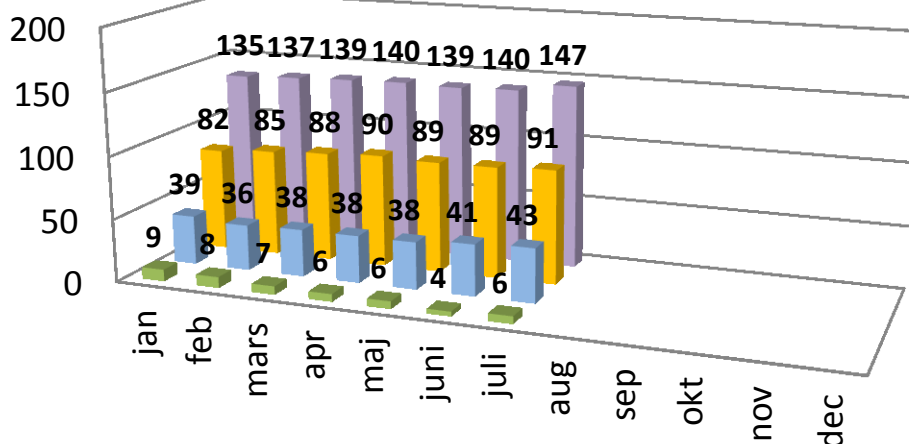
Prognosen för resultatenheterna inom förskola visar totalt ett underskott med 2,1 mnkr. Underskottet beror främst på att antalet barn blir färre än budgeterat under hösten 2017 vilket innebär lägre intäkter än budgeterat och enheterna hinner inte anpassa sina kostnader efter detta. Prognosen för förskola centralt är enligt budget.



Äldreomsorg

Äldreomsorgen redovisar totalt en prognos i balans med budget. Antalet vård- och omsorgsboende för de första månaderna är i snitt 138 vilket är något lägre än budget. Utförarna inom Äldreomsorgen kommer att ha stora utmaningar när det gäller att få en ekonomi i balans för 2017. Solberga vård- och omsorgsboende prognostiserar underskott per juli, vilket beror på låg beläggning jämfört med budget. Den låga beläggningen är främst avseende korttidsplatser. Hemtjänst egen regi visar också ett underskott mot budget och det beror främst på för låg utförandegrad av beställda timmar. Servicehuset prognostiserar ett underskott per juli beroende på låg beläggning.

Månadsinsatser i vård- och omsorgsboende per inriktning



	jan	feb	mar	apr	maj	juni	juli	aug	sep	okt	nov	dec
■ Korttidsboende	9	8	7	6	6	4	6					
■ Somatisk inriktning	39	36	38	38	38	41	43					
■ Demensinriktning	82	85	88	90	89	89	91					
■ Totalt	135	137	139	140	139	140	147					

Stöd och service till personer med funktionsnedsättning

Stöd och service till personer med funktionsnedsättning redovisar totalt en prognos i balans med budget.

Enheten för personligt stöd kommer att ha svårt att få en ekonomi i balans för 2017 på grund av minskade timmar och därmed minskade intäkter för personlig assistans.

Ekonomiskt bistånd

Ekonomiskt bistånd redovisar en prognos enligt budget. Antalet hushåll för januari-juli är i snitt 155 stycken, vilket är en minskning jämfört med motsvarande period 2016. Kostnaderna för försörjningsstöd ligger i snitt lite högre än budget för första tertial. Kostnaderna förväntas successivt minska under året och landa totalt för året enligt budgeterad nivå.

