

Stadsledningskontoret
Exploateringskontoret
Stadsbyggnadskontoret
Miljöförvaltningen
Trafikkontoret

Dnr 133-778-2017
Dnr E2016-04072
Dnr 2017-06306
Dnr 2017-7945
Dnr T2017-01316-1

Handläggare
Stadsledningskontoret
Anton Västberg
Telefon: 08-508 29 305

Till
Kommunstyrelsen

Exploateringskontoret
Christoffer Pleym
Telefon: 08-508 265 06

Stadsbyggnadskontoret
Ludvig Elgström
Telefon: 08 508 275 64

Miljöförvaltningen
Magnus Lindqvist
Telefon: 08 508 289 37

Trafikkontoret
Johan Kajmats
Telefon: 08 508 262 88

Kompletterande samråd enligt 6 kap miljöbalken för 400 kV markkablar mellan Snösätra och Högdalen

Remiss från Svenska kraftnät

Stadsledningskontorets förslag till beslut

Kommunstyrelsen beslutar följande.

1. Som svar på remissen ”Kompletterande samråd enligt 6 kap miljöbalken för 400 kV markkablar mellan Snösätra och Högdalen” hänvisas till vad som anförs i stadsledningskontorets, exploateringskontorets, stadsbyggnadskontorets, miljöförvaltningens och trafikkontorets gemensamma tjänsteutlåtande.
2. Beslutet i ärendet justeras omedelbart.

Ingela Lindh
Stadsdirektör

Håkan Falk
Förvaltningschef
Exploateringskontoret

Anette Scheibe Lorentzi
Förvaltningschef
Stadsbyggnadskontoret

Gunnar Söderholm
Förvaltningschef
Miljöförvaltningen

Jonas Eliasson
Förvaltningschef
Trafikkontoret

Sammanfattning

Staden har fått ärendet på remiss från Svenska kraftnät för besvarande senast den 15 maj 2017. Staden har ansökt om förlängd remisstid vilket beviljats.

I förslaget i detta kompletterande samråd finns två alternativa sträckningar där ytterligare studier krävs för att fastställa vilket som är bäst ut förläggningssynpunkt.

Stadsledningskontoret, exploateringskontoret, stadsbyggnadskontoret, miljöförvaltningen och trafikkontoret ser positivt på de sträckningsförslag som presenteras i samrådsunderlaget och konstaterar att de överensstämmer med stadens tidigare förordade sträckning.

Av de två redovisade sträckorna så förordar staden alternativ 1 då alternativ 2 skulle kunna hindra verksamhetsutövaren Suez (tidigare Sita) på dess planer att utvidga verksamheten söderut.

Bakgrund

Svenska kraftnät har på regeringens uppdrag utrett hur stam- och regionnäten för el i Stockholms län ska utformas i framtiden. Utredningen antog namnet "Stockholms Ström" och består av ett 50-tal delprojekt med syfte att utöka kapaciteten och driftsäkerheten i strömförsörjningen samt frigöra mark för exploatering.

Kommunfullmäktige godkände under 2009 (Dnr 315-2928/2008) ett avtal om projektet Stockholms Ström med Svenska kraftnät med

flera ledningsägare. Avtalet reglerar bland annat stadens medfinansiering av projektet i syfte att bland annat frilägga mark för bostadsbebyggelse. Vid samma beslutstillfälle gavs exploateringsnämnden rätt att senare träffa ram- och genomförandeavtal med Affärsverket Svenska kraftnät AB, Fortum Distribution AB och Vattenfall Eldistribution AB inom ramen för projektet Stockholms Ström. Intensionsavtalet innebär en medfinansiering från staden om totalt 946 mnkr.

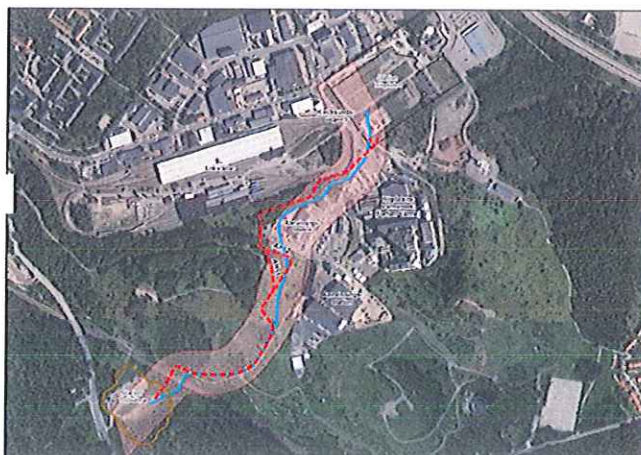
Staden svarade under 2015 (Dnr 133-1294/2015) samt under 2016 (Dnr 133-856/2016) på samrådsremiss avseende en ny 400 kV elnätförbindelse på sträckan Örby-Snösättra. I mars 2017 yttrade sig staden över Svenska kraftnäts ansökan om nätkoncession för sträckan (Dnr 133-329/2017).

Staden har fått ärendet på remiss från Svenska kraftnät för besvarande senast den 15 maj 2017. Staden har ansökt om förlängd remisstid vilket beviljats.

Ärendet

I det senaste samrådet redovisades ett utredningsområde med ett flertal alternativa markkabelsträckningar. Efter detta samråd har föreliggande förslag reviderats i dialog med berörda verksamhetsutövare, där man tagit hänsyn till befintliga såväl som planerade verksamhetsområden samt med hänsyn till topografi och blivande tomträttsgränser.

I förslaget i detta kompletterande samråd finns två alternativa sträckningar där ytterligare studier krävs för att fastställa vilket som är bäst ut förläggningssynpunkt.



Svenska kraftnät konstaterar att utbyggnadsförslaget inte är förenligt med gällande detaljplan men att arbetet med markkablar och andra planerade förändringar av verksamheter i området har föranlett ett pågående planarbete. Vidare berörs pågående planarbete för utvecklingen av befintlig tunnelbanedepå i Högdalen.

Svenska kraftnät har studerat det förutsättningar och konsekvenser av det nya sträckningsförslaget som skiljer sig från tidigare samrådsunderlag. I remissen konstaterats att en mindre del icke naturvärdesinventerad mark berörs samt att sträckan inte är kulturvärdesinventerad. Sådana utredningar kommer att genomföras men Svenska kraftnät gör bedömningen att inga stora natur- eller kulturvärden påverkas. Sammanfattningsvis skiljer sig inte konsekvensbedömningen från tidigare samrådsunderlag.

Ärendets beredning

Ärendet har beretts gemensamt av stadsledningskontoret, exploateringskontoret, stadsbyggnadskontoret, miljöförvaltningen och trafikkontoret.

Kontorens synpunkter och förslag

Stadsledningskontoret, exploateringskontoret, stadsbyggnadskontoret, miljöförvaltningen och trafikkontoret ser positivt på de sträckningsförslag som presenteras i samrådsunderlaget och konstaterar att de överensstämmer med stadens tidigare förordade sträckning. Nuvarande förslag innebär minimal påverkan på pågående arbete att utveckla trafikförvaltningens (SLL) näraliggande tunnelbanedepå.

Av de två redovisade sträckorna så förordar staden alternativ 1 då alternativ 2 skulle kunna hindra verksamhetsutövaren Suez (tidigare Sita) på dess planer att utvidga verksamheten söderut.

Kontoren vill poängtera vikten av att Svenska kraftnät har en fortsatt nära dialog med FUT inom landstinget gällande utbyggnaden av depå för tunnelbanan samt med staden gällande den planerade anläggningen för matavfall. Detta för att inte försvåra för eller fördyra dessa projekt.

Kontoren utgår från att Svenska kraftnät tar största möjliga hänsyn till ekologiska värden under konstruktions- och driftsfas samt minimerar arbetsområdets bredd för att begränsa projektets negativa påverkan.

Förslaget innebär preliminärt ingen förhöjd magnetfältsexponering där människor varaktigt vistas. Kontoren vill ändå påminna om att ansvariga myndigheter stödjer en försiktighetsprincip som syftar till att begränsa exponering för magnetfält, i synnerhet där människor stadigvarande vistas. Vid nya elektriska anläggningar bör det redan vid planeringen beaktas kring teknikval och placering för att begränsa exponeringen.

Som svar på remissen ”Kompletterande samråd enligt 6 kap miljöbalken för 400 kV markkablar mellan Snösätra och Högdalen” hänvisas till vad som anförts i stadsledningskontorets, exploateringskontorets, stadsbyggnadskontorets, miljöförvaltningens och trafikkontorets gemensamma tjänsteutlåtande.