

Bilaga nummer 1
Till tjänsteutl./mem
av den 2017-07-07
Dnr E2017-00467

Handläggare
Johan Skutin
08-508 266 73

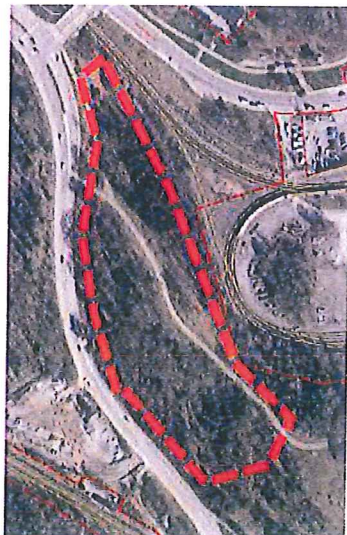
Till
Svenska kraftnät

Reviderat yttrande över ansökan om nätkoncession, ansökan avser en ny 400 kV markförlagd kraftledning mellan terminalplats Örby och en planerad station Snösätra i södra Stockholm

Kommunstyrelsen beslutade 2017-04-05 om att yttra sig till Energimarknadsinspektionen över ansökan om nätkoncession från Svenska kraftnät som avsåg en ny 400 kV markförlagd kraftledning mellan Örby- Snösätra, Dnr 133-329/2017.

Inför kommunstyrelsens behandling av ärendet yttrade sig exploateringskontoret och fem andra kontor inom Staden gemensamt. Man skrev då bl.a. att ”den av staden förordade sträckningen har tillgodosetts”.

Detta kontorsyttrande avviker något från det gemensamma yttrandet som exploateringskontoret och de fem andra kontoren lämnade till kommunstyrelsen, och det avviker således också något från det yttrande som kommunstyrelsen lämnade till Energimarknadsinspektionen.



Markanvisat område till Fastighets
AB Brostaden

Bakgrunden till detta kontorsyttrande är att det framkommit att exploateringsnämnden 2015-12-10 fattat beslut om markanvisning till Fastighets AB Brostaden för ny bebyggelse för lätt industri (verksamhetslokaler) som krockar med den i kommunstyrelsens yttrande förordade ledningssträckningen. Inför markanvisningen gjordes en s.k. tidig miljöbedömning där det bl.a. står: ”Sammantaget bedöms projektet genomförbart på den aktuella platsen. Om befintlig gångväg flyttas så att det även fortsättningsvis går att komma upp på Högdalstopparna bedöms inte projektet påverka rekreativvärde”. I programmet ”Program för sambandet Högdalen – Farsta” är det markanvisade området föreslaget som en utvidgning av Högdalens företagsområde.

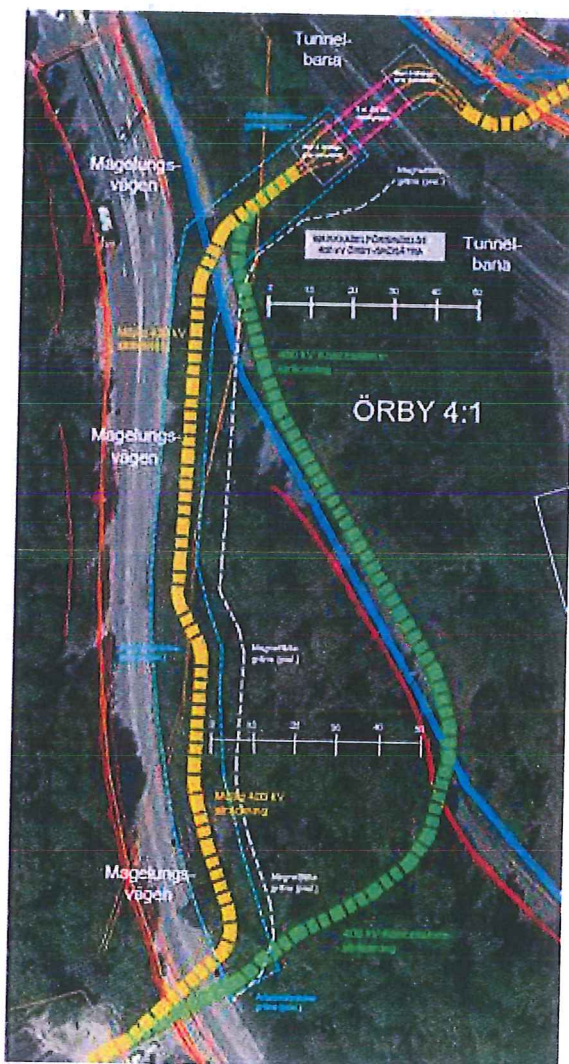
Samförläggning av viktig infrastruktur får dessutom generellt anses som ett effektivt resursutnyttjande.

Avstämning har inför detta kontorsyttrande skett med handläggare på Stadens samtliga sex kontor som varit inblandade i det tidigare lämnade gemensamma svaret till kommunstyrelsen.

Synpunkter som då framförts:

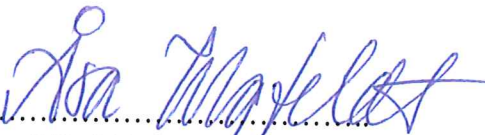
1. Info borde även lämnas till Stockholm Vatten och Avfall m.fl. ledningshavare som skulle kunna beröras.
2. Viktigt att det går att lägga gc-väg på ledningsschakten, men ser förstås allra helst att det i framtiden även ska kunna gå att ha gata ovanpå (om Magelungsvägen smalnas av).
3. Magelungsvägen är utpekad som regionalt cykelstråk. Ledningarna behöver förläggas på sådant djup och läge att det skulle vara möjligt att förlägga ett gc-stråk längs vägens östra sida.
4. Förordar att större träd sparas i den mån som det är möjligt. Delar av området är utpekad som ESBO-område för spridningszon för skyddsvärda arter (gäller både ledningens tidigare föreslagna läge och det nu justerad läget).
5. Så många stora träd som möjligt ska sparas. Det alternativa förslaget innebär att vegetation inom Stockholms ekologiska infrastruktur behöver tas ned utmed Magelungsvägens östra sidan. Påverkan på skyddsvärda ekar är beroende av hur långt in i skogsbrynet man behöver/planerar att lägga ledningen, då det i framkant står trivialträd medan något större ekar växer innanför.

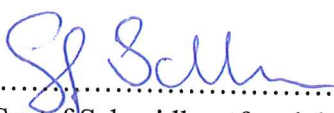
Med dessa synpunkter ovan i beaktande så **lämnar exploateringskontoret som sitt reviderade kontorsyttrande – för att möjliggöra exploatering inom det av exploateringsnämnden till Fastighets AB Brostaden markanvisade området – att ledningarna bör flyttas från grön sträckning till gul sträckning** enligt kartsnitt på sida 3. Det rör sig om en sträcka om ca 250 m i längd som flyttas upp till 75 m västerut och förläggs utmed Magelungsvägen, istället för längs med en gång- och cykelväg.




Gul sträckning = nytt justerat läge för SvK:s markförlagda högspänningsledningar.

Grön sträckning = tidigare föreslaget läge för högspänningsledningarna.


.....
Åsa Wigfeldt, tf förvaltningschef


.....
Gustaf Schneider, tf avdelningschef


.....
Johan Skutin, projektledare