

PM 2017:155 RI (Dnr 133-948/2017)

**Anmälan om svar på remiss över ansökan om
nätkoncession avseende en 220 kV ledning mellan
ledningen Nacka-Ekudden och station Högdalen i
Stockholms stad, Stockholms län**
Remiss från Energimarknadsinspektionen

Borgarrådsberedningen föreslår att kommunstyrelsen beslutar följande.
Anmälan om svar på remissen godkänns.

Föredragande borgarrådet Karin Wanngård anför följande.

Ärendet

Staden har för yttrande erhållit Svenska kraftnäts koncessionsansökan om att förlägga och driva en 220 kV-luftledning mellan ledningen Nacka-Ekudden och station Högdalen i Stockholms stad. Staden har på grund av den korta remisstiden svarat Energimarknadsinspektionen med stadsledningskontorets, exploateringskontorets, fastighetskontorets, miljöförvaltningens, stadsbyggnadskontorets, trafikkontorets och Enskede-Årsta-Vantörs stadsdelsförvaltnings gemensamma yttrande samt Stockholms Stadshus AB:s enskilda yttrande.

Beredning

Ärendet har remitterats till stadsledningskontoret, exploateringsnämnden, fastighetsnämnden, miljö- och hälsoskyddsnämnden, stadsbyggnadsnämnden, trafiknämnden, Enskede-Årsta-Vantörs stadsdelsnämnd och Stockholms Stadshus AB. Stadsledningskontoret, exploateringskontoret, fastighetskontoret, miljöförvaltningen, stadsbyggnadskontoret, trafikkontoret och Enskede-Årsta-Vantörs stadsdelsförvaltning har svarat med ett gemensamt yttrande.

Förvaltningarna har inget att erinra utöver att utbyggnadsförslaget måste ta hänsyn till stadens pågående projekt i området.

Stockholms Stadshus AB har inget att anmärka på koncessionsansökan, annat än att Stockholm Vatten och Avfall AB kontinuerligt måste kontaktas i den fortsatta planeringen och genomförandet av projektet för att kunna säkerställa att befintliga och planerade verksamheter inom aktuellt område inte påverkas negativt. Vidare behöver också Fortum Värme kontaktas i den mån deras verksamhet påverkas.

Stockholms Stadshus AB ser också att Svenska Kraftnät bör se över möjligheterna att ta fram en långsiktig plan för att undvika att investera i luftburna

ledningarna som inom en relativt snar framtid behöver grävas ner på grund av den stadsutveckling som sker.

Mina synpunkter

Jag föreslår att borgarrådsberedningen föreslår att kommunstyrelsen beslutar följande.

Anmälan om svar på remissen godkänns.

Stockholm den 9 augusti 2017

KARIN WANNGÅRD

Bilaga

Begäran om yttrande över nätkoncession

Borgarrådsberedningen tillstyrker föredragande borgarrådets förslag.

Remissammanställning

Ärendet

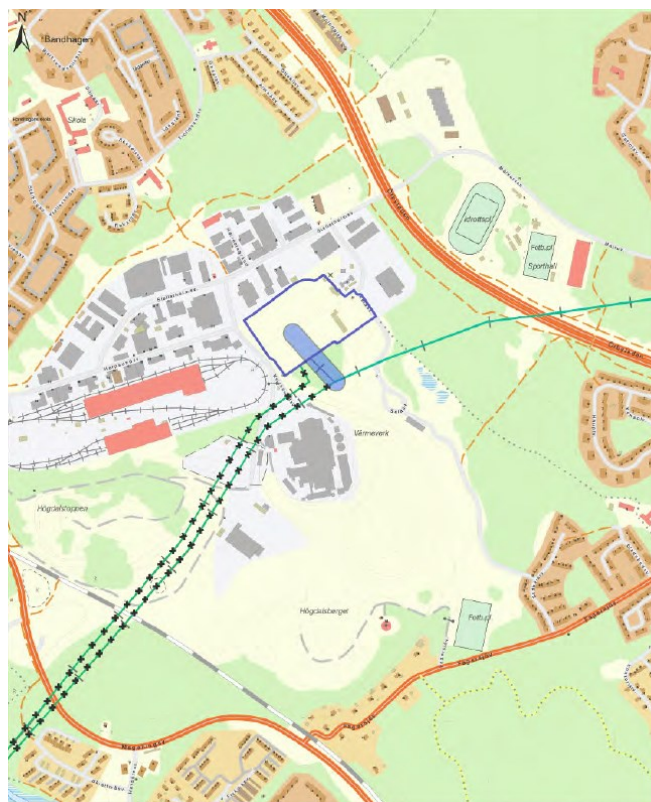
Svenska Kraftnät planerar att bygga om en kortare sträcka av den 220kV-ledning som idag sträcker sig från Nacka kommun till station Ekudden i Huddinge kommun. Projektet är en del i Stockholms Ström som består av ett 50-tal delprojekt med syfte att utöka kapaciteten och driftsäkerheten i strömförsörjningen i regionen samt frigöra mark för exploatering. Projektet är således viktigt för stadens utveckling.

Det aktuella projektet föreslås ansluta till Högdalens transformatorstation genom att en ny 150 meter lång 220kV luftledning byggs i Högdalen. Den aktuella ledningen anläggs i syfte att skapa en skarv mellan befintlig Nackaledning och en transformatorstation i Högdalen. Svenska Kraftnät planerar att riva ledningens resterande del, som sträcker sig vidare söderut till Huddinge, eftersom elnätet på denna sträcka ska förstärkas med en ny 400kV-ledning.

Luftledningen i Högdalen planeras i befintlig ledningsgata och kommer att bli synlig i närområdet. Området är ett industriområde med redan befintliga kraftledningar, vilket innebär en begränsad påverkan på landskapsbilden.

Staden har i september 2015 (dnr 133-1294/2015) samt i augusti 2016 (dnr 133-802/2016) svarat på tidigare remisser i samma ärende. Staden hade ingen erinran mot den föreslagna dragningen under förutsättning att den inte försvårar planeringen för den framtida tunnelbanedepån samt en kommande beslutad sorteringsanläggning.

Staden har för yttrande erhållit Svenska kraftnäts koncessionsansökan om att förlägga och driva en 220 kV-luftledning mellan ledningen Nacka-Ekudden och station Högdalen i Stockholms stad.



Utbyggnadsförslag

Datum: 2017-02-28
 Skala (A4): 1:6 000
 Koordinatssystem: SWEREF09 TM

0 80 160 240 320
 m

Teckenförklaring

- Utbyggnadsförslag
- Högåden station
- 220 KV-ledning mellan Nacka och Ekudden
- 220 KV-ledningar som ska rivas



Beredning

Ärendet har remitterats till stadsledningskontoret, exploateringsnämnden, fastighetsnämnden, miljö- och hälsoskyddsnämnden, stadsbyggnadsnämnden, trafiknämnden, Enskede-Årsta-Vantörs stadsdelsnämnd och Stockholms Stadshus AB. Stadsledningskontoret, exploateringskontoret, fastighetskontoret, miljöförvaltningen, stadsbyggnadskontoret, trafikkontoret och Enskede-Årsta-Vantörs stadsdelsförvaltning har svarat med ett gemensamt yttrande.

Stadsledningskontoret, exploateringskontoret, fastighetskontoret, miljöförvaltningen, stadsbyggnadskontoret, trafikkontoret och Enskede-Årsta-Vantörs stadsdelsförvaltning

Stadsledningskontoret, exploateringskontoret, fastighetskontoret, miljöförvaltningen, stadsbyggnadskontoret, trafikkontoret och Enskede-Årsta-Vantörs stadsdelsförvaltnings gemensamma tjänsteutlåtande daterat den 5 juli 2017 har i huvudsak följande lydelse.

Stadsledningskontoret, exploateringskontoret, fastighetskontoret, stadsbyggnadskontoret, miljöförvaltningen, trafikkontoret och Enskede-Årsta-Vantör stadsdelsförvaltning har ingen erinran mot föreliggande förslag från Svenska Kraftnät under förutsättning att hänsyn tas till stadens pågående projekt i området samt till den framtida tunnelbaneanslutningen. Åtgärder

behöver även vidtas så att verksamheter inom Högdalens industriområde inte påverkas negativt under byggskedet.

Berörda projekt i staden presenteras nedan och innefattar även utvecklingen av anslutande fastigheter i enlighet med vad som framförs i detta tjänsteutlåtande och i tidigare yttrande.

På grund av den omfattande stadsutveckling som Stockholms stad står inför vill kontoren påtala att fokus vid utveckling av elnätet bör vara att förlägga elnätet som markkabel eller i tunnel. Kontoren konstaterar att det kan vara onödigt att investera i elledningar ovan mark som inom en relativt nära framtid kan komma att behöva grävas ner eller flyttas.

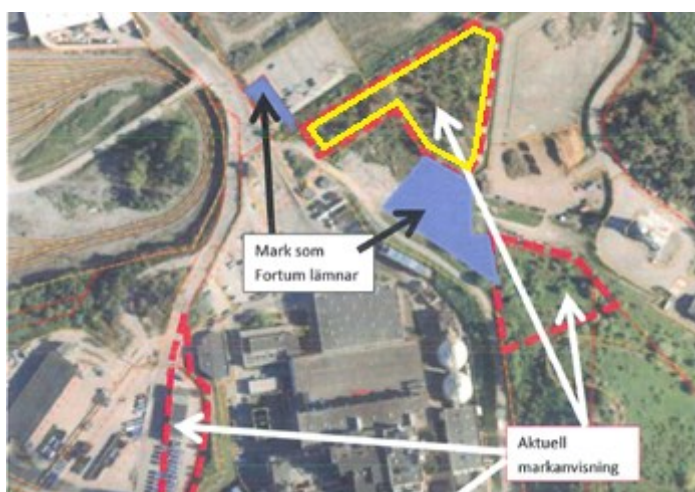
Berörda projekt

Exploateringsnämnden har markanvisat två områden som berör det aktuella området. Det ena området har markanvisats till Stockholm Vatten och Avfall AB den 24 september 2015 för en ny anläggning för mottagning, sortering och förbehandling av matavfall, se kartskiss nedan.



Kartskiss, markanvisat område till Stockholm Vatten och Avfall AB, 2015-09-24

Det andra området, som delvis överlappar det första, har markanvisats till Fortum Värme AB den 9 mars 2017, se gulmarkering i kartskiss nedan. Stadsbyggnadskontoret har även påbörjat planarbete för berörda fastigheter (Tippen 4, del av Tippen 1 samt del av Örby 4:1, SBK Dnr 2015-19270).



Kartskiss, markanvisat område till Fortum Värme AB, 2017-03-09

I aktuellt område planerar även Stockholms läns landsting för en ny anslutning mellan depån för tunnelbanan och Farstagrenen i enlighet med 2013 års Stockholmsförhandling som staden står bakom.

I närheten av det aktuella området planerar staden att uppföra en träningshall för skridsko och bandy på Gubbängens IP (Dnr 122-2117/2016), där fastighetsnämnden ansvarar för projektering. Anläggningen beräknas vara färdigställd år 2019.

Kontoren vill påtala att Stockholms stads miljöförvaltning kommer utöva sedvanlig tillsyn enligt miljöbalken under genomförandefasen av projektet.

Anmälan av remiss ”Begäran om yttrande över ansökan om nätkoncession. Ansökan avser en 220 kV-ledning mellan ledningen Nacka-Ekudden och station Högdalen i Stockholms stad, Stockholms län” godkänns i enlighet med vad som anförts i stadsledningskontorets, exploateringskontorets, fastighetskontorets, stadsbyggnadskontorets, miljöförvaltningens, trafikkontorets och Enskede-Årsta-Vantör stadsdelsförvaltnings gemensamma kontorsyttrande.

Stockholms Stadshus AB

Stockholms Stadshus AB:s yttrande daterat den 7 juli 2017 har i huvudsak följande lydelse.

Stockholm Vatten och Avfall AB:s (SVOA) remissvar har i huvudsak följande lydelse:

Vid utbyggnaden av elstråket får leveransen av vatten till och avlopp från Fortum Värmes Högdalenanläggning inte hindras. VA-nätet som ansluter till Fortum Värmes Högdalenanläggning från Kvicksundsvägen kan komma att behöva läggas om i ett nytt läge p.g.a. SL:s nya planerade depå för tunnelbanan i Högdalen. Denna planerade omläggning måste samordnas med planerat elstråk. Det måste även vara möjligt att akut åtgärda uppkomna driftstörningar, t.ex. läckor, inom maximalt enstaka timmar under både byggskedet som driftskedet av elstråket. Längre avbrott kan innebära betydande leveranssvårigheter av dricksvatten till hela leveransområdet.

Det förslag som föreligger är framtaget i samråd med bolagets HSMA-projekt (Högdalens Sorterings- och Matavfallsanläggning). Planerat elstråk måste dock utformas så att risken för personskador elimineras vid både planerade arbeten och akuta arbeten på VA-nätet under alla tider på dygnet. SVOA måste kontinuerligt kontaktas i det fortsatta arbetet med planeringen och genomförandet av el-stråket och station Högdalen för att kunna säkerställa att befintliga och planerade verksamheter inte påverkas negativt inom aktuellt område (bilaga 1).

Koncernledningens synpunkter

SVOA, Stokab och det inom koncernen delägda bolaget Fortum Värme har ledningsinfrastruktur som kan påverkas vid nybyggnad av kraftledningar. Stokab och Fortum Värme har framfört att de inte har några synpunkter på den ansökan om nätkoncession som behandlas i remissen. Fortum Värme har även förtydligat att bolaget stödjer den utveckling av stamnätet som sker inom ramen för projekt Stockholms Ström, där också luftledningen mellan ledningen Nacka-Ekudden och station Högdalen som behandlas i detta ärende ingår.

SVOA påpekar att kommande arbeten inte får hindra leveranserna av vatten och avlopp till och från Fortum Värmes Högdalenanläggning. Vidare anför SVOA att VA-nätet som ansluter till Fortum Värmes Högdalenanläggning från Kvicksundsvägen kan behöva läggas om i ett nytt läge p.g.a. SL:s nya planerade depå för tunnelbanan i Högdalen. Det måste i sådant fall också samordnas med de arbeten som planeras.

Koncernledningen har sammantaget inget att anmärka mot det förslag som föreligger i ansökan om nätkoncession gällande 220-kV-ledningen mellan ledningen Nacka-Ekudden och station Högdalen. SVOA måste dock kontinuerligt kontaktas i den fortsatta planeringen och

genomförandet av de arbeten som behöver göras för att kunna säkerställa att drift och utvecklingsmöjligheter för både befintliga och planerade verksamheter inte påverkas negativt inom aktuellt område. I den mån Fortum Värmes verksamhet påverkas måste också de kontaktas.

Det är viktigt för staden att i framtiden ha kvar möjligheten att omdisponera markanvändningen till följd av att staden växer. Då är det också av vikt att motverka låsningar i markanvändningen i expansiva kommande bostadsutvecklingsområden. Därför anser koncernledningen att Svenska Kraftnät bör se över möjligheterna att ta fram en långsiktig plan för nedgrävning av ledningarna. Då kan onödiga investeringar undvikas i luftburna ledningar som inom en relativt snar framtid behöver grävas ner på grund av den stadsutveckling som sker. För mer utförliga synpunkter hänvisar koncernledningen till SVOA:s remissvar.