

**Handläggare**Exploateringskontoret  
Johan Skutin, 08-508 266 73

Dnr E2017-00487

## **Kontorsyttrande angående val av ledningssträckning för Svenska kraftnäts markförlagda kraftledningar mellan Örby-Snösätra i den del som löper mellan Magelungsvägen och SL:s tunnelbanedepå i Högdalen**

Kommunstyrelsen beslutade 2017-04-05 om att yttra sig till Energimarknadsinspektionen över ansökan om nätkoncession från Svenska kraftnät som avsåg en ny 400 kV markförlagd kraftledning mellan Örby- Snösätra, Dnr 133-329/2017.

Inför Kommunstyrelsens behandling av ärendet yttrade sig Exploateringskontoret och fem andra kontor inom Staden gemensamt. Man skrev då bl.a. att ”den av staden förordade sträckningen har tillgodosetts”.

Detta kontorsyttrande avviker något från det gemensamma yttrandet som Exploateringskontoret och de fem andra kontoren lämnade till Kommunstyrelsen, och det avviker således också något från det yttrande som Kommunstyrelsen lämnade till Energimarknadsinspektionen.



*Markanvisat område till Fastighets AB Brostaden*

Bakgrunden till kontorsyttrandet är att det framkommit att Exploateringsnämnden 2015-12-10 fattat beslut om markanvisning till Fastighets AB Brostaden för ny bebyggelse för lätt industri (verksamhetslokaler) som krockar med den i Kommunstyrelsens yttrande förordade ledningssträckningen. I programmet ”Program för sambandet Högdalen – Farsta” är det markanvisade området föreslaget som en utvidgning av Högdalens företagsområde. Miljöförvaltningen gjorde en s.k. tidig miljöbedömning där bl.a. skrev: ”Sammantaget bedöms projektet genomförbart på den aktuella platsen. Om befintlig gångväg flyttas så att det även fortsättningsvis går att komma upp på Högdalstopparna bedöms inte projektet påverka rekreativvärde”.

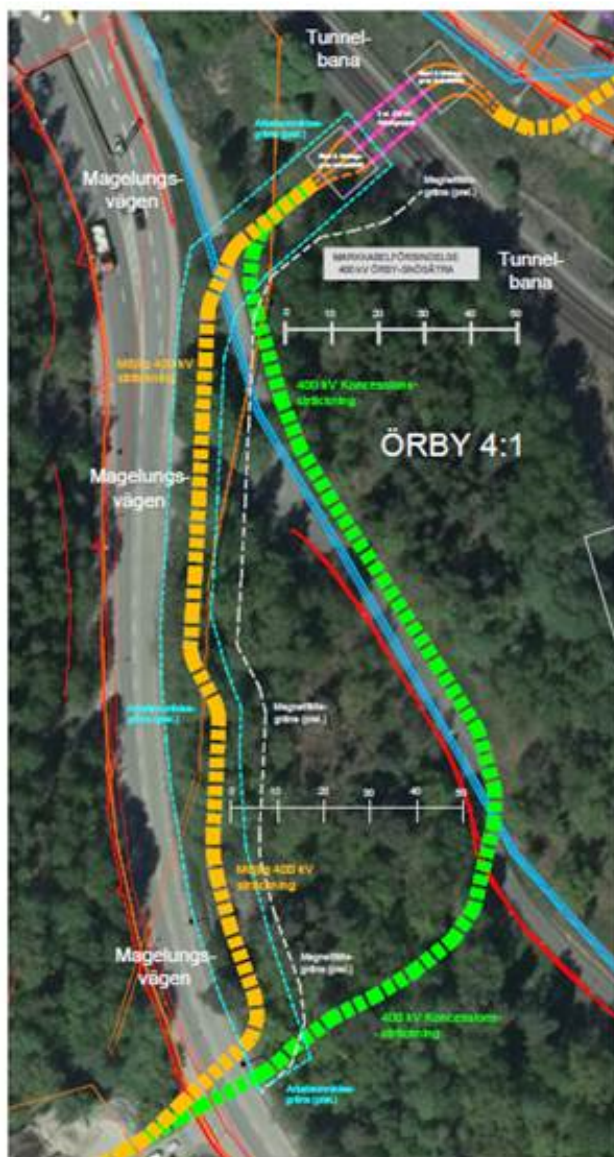
Samförläggning av viktig infrastruktur får dessutom generellt anses som ett effektivt resursutnyttjande.

Avstämning har inför detta kontorsyttrande skett med handläggare på Stadens samtliga sex kontor som varit inblandade i det tidigare lämnade gemensamma svaret till Kommunstyrelsen.

Synpunkter som då framförts:

1. Info borde även lämnas till Stockholm Vatten och Avfall m.fl. ledningshavare som skulle kunna beröras.
2. Viktigt att det går att lägga gc-väg på ledningsschakten, men ser förstås allra helst att det i framtiden även ska kunna gå att ha gata ovanpå (om Magelungsvägen smalnas av).
3. Magelungsvägen är utpekad som regionalt cykelstråk. Ledningarna behöver förläggas på sådant djup och läge att det skulle vara möjligt att förlägga ett gc-stråk längs vägens östra sida.
4. Förordar att större träd sparas i den mån som det är möjligt. Delar av området är utpekad som ESBO-område för spridningszon för skyddsvärda arter (gäller både ledningens tidigare föreslagna läge och det nu justerad läget).
5. Så många stora träd som möjligt ska sparas. Det alternativa förslaget innebär att vegetation inom Stockholms ekologiska infrastruktur behöver tas ned utmed Magelungsvägens östra sidan. Påverkan på skyddsvärda ekar är beroende på hur långt in i skogsbrynet man behöver/planerar att lägga ledningen, då det i framkant står trivialträd medan något större ekar växer innanför.

Med dessa synpunkter ovan i beaktande så **lämnar Exploateringskontoret som sitt kompletterande kontorsyttrande att – för att möjliggöra exploatering inom det av Exploateringsnämnden till Fastighets AB Brostaden markanvisade området - bör ledningarna flyttas från grön sträckning till gul sträckning** enligt kartsnitt på sida 3. Det rör sig om en sträcka om ca 250 m i längd som flyttas upp till 75 m västerut och förläggs utmed Magelungsvägen, istället för längs med en gång- och cykelväg.



Gul sträckning = nytt justerat läge för SvK:s markförlagda högspänningsledningar.

Grön sträckning = tidigare föreslaget läge för högspänningsledningarna.

.....  
Johan Skutin, projektledare

.....  
Åsa Wigfeldt, stf Förvaltningschef