

Handläggare
Emma Nordling
Telefon: 08-508 287 39

Till
Miljö- och hälsoskyddsnämnden
2017-08-29, p.14

Samråd om Fredhäll 1:4 i stadsdelen Fredhäll, ny idrottsyta, 11-spelsplan avsedd för fotboll och annan idrott i Fredhällsparken.

Remiss från stadsbyggnadsnämnden dnr 2016-05341

Förvaltningens förslag till beslut

1. Avstyrka stadsbyggnadsnämndens förslag
2. Justera beslutet omedelbart

Gunnar Söderholm
Förvaltningschef

Gustaf Landahl
Avdelningschef

Sammanfattning

För att ge plats åt nya bostäder på Stadshagens IP läggs en av 11-mannaplanerna ner och därför behöver en ny fotbollsplan av motsvarande storlek lokaliseras på annan plats i stadsdelen. Efter lokaliseringsstudier har den östra delen av Fredhällsparken föreslagits som ny placering av fotbollsplanen. Det tillkommer även förrådsbyggnader och driftsytor samt stödmurar, läktare, stängsel och strålkastare. Förslaget innebär även omläggning av gång- och cykelbanor.

Förvaltningens sammanvägda bedömning är att den föreslagna placeringen av en 11-manna-plan är olämplig. Planen kan medföra omfattande störningar för de boende intill planen i form av ljud- och ljus-störningar. Dessa störningar kan leda till tillsynsgränd från miljöförvaltningens sida, som kan begränsa användningen av fotbollsplanen. Förvaltningen anser att, om en bollplan ändå anläggs i parken, är en mindre fotbollsplan (7-manna) mer lämplig i Fredhällsparken. Den kunde då placeras något längre in i parken för att komma längre ifrån bostäderna och på så vis minska risken för olägenheter.

Bakgrund

Miljö- och hälsoskyddsnämnden har från stadsbyggnadsnämnden fått rubricerat förslag till detaljplan för synpunkter senast den 20 juni 2017. Miljö- och hälsoskyddsnämnden har fått förlängd svarstid till 1 september.

Syftet med detaljplanen är att pröva förutsättningarna för att placera en 11-manna fotbollsplan i den östra delen av Fredhällsparken. Förutom fotbollsplanen tillkommer även förrådsbyggnader och driftsytor. På Stadshagens IP läggs en av 11-manna-planerna ner för att ge plats åt nya bostäder och därför behöver en ny fotbollsplan av motsvarande storlek lokaliseras på annan plats i stadsdelen. Nu föreslås östra delen av Fredhällsparken bli planlagd för ändamålet, se figur 1. Förslaget innebär även omläggning av gång- och cykelbanor.



Figur 1. Planområdet markerat med röd linje

Förslaget innebär att parkmark ändras till idrottsändamål i den östra delen av Fredhällsparken. En 11-mannaplan har spelmått 60x100 meter och totalmått är 106x66 meter. Längs ena långsidan görs plats för en mindre läktare. Runt planen placeras strålkastare. Befintlig tennisplan flyttas till nytt läge i parken.

Hela Fredhällsparken är ca 50 000 kvm stor och den nya fotbollsplanen beräknas ta ca 7000 kvm parkmark i anspråk. För att kunna genomföra förslaget behöver flera skyddsvärda ekar och andra ädellövträd fällas, eller alternativt flyttas till andra platser i parken.

För att fotbollsplanen ska anpassas till parkens terräng behöver stödmurar uppföras. Dessa planeras främst mot gång- och

cykelstråket i söder med en högsta höjd om ca 3,5 meter. Mot norr är fotbollsplanen nedsänkt i förhållande till gång- och cykelvägen med ca 1-3 meters nivåskillnad.

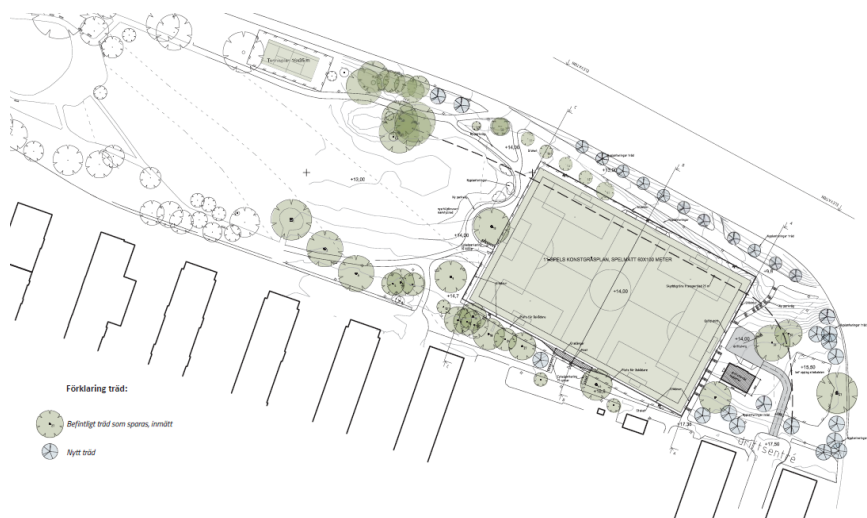
Förvaltningens synpunkter och förslag

Närhet till bostäder

Buller och ljus från fotbollsplanen

Den föreslagna placeringen av fotbollsplanen hamnar 10-15 meter från närmaste lägenheter på Vitalisvägen och Runiusgatan, se figur 2. Dessa lägenheter är redan exponerade för höga trafikbullernivåer från Essingeleden. Enligt den bullerutredning som tagits fram i planarbetet kommer impulsljud och höga skrik från spelare och publik vara tydligt hörbara för boende och parkbesökare i den östra delen av parken på grund av dess skilda karaktär från trafikbullret. På kvällstid när trafiken på Essingeleden och Drottningholmsvägen minskar kommer ljudet från fotbollsplanen bli tydligt hörbart på större avstånd och det finns risk att störning för parkbesökare och boende uppstår. Bullerutredningen visar också att det för bostäder med fönster mot fotbollsplanen blir en höjning av maxvärden motsvarande 4 - 8 dB, vilket kan likställas med en uppfattad fördubbling av ljudnivån. Även om Naturvårdsverkets riktlinjer för buller från industri/verksamhet inte är direkt tillämpbara för bollplaner kan konstateras att bullret från fotbollsplanen överskrider riktlinjerna samtliga tidpunkter på dygnet, både ekvivalentvärde och maxvärde.

Strålkastare till fotbollsplanen kommer att placeras ca 10-15 meter från befintliga lägenheter. Dessa kan, på grund av dess närhet till bostäder, orsaka ljusstörning hos de boende.



Figur 2. Illustration av fotbollsplanens tänkta placering i parken.

Luftföroreningar och buller från trafiken

Trafiken på Essingeleden och Drottningholmsvägen orsakar höga halter luftföroreningar i den östra delen av Fredhällsparken.

Närmast trafiklederna är halten av partiklar (PM10) och kvävedioxid (NO₂) strax under miljö kvalitetsnormen.

Luftföroreningar kan påverka luftvägarna negativt. Sambandet mellan hälsopåverkan och luftföroreningar är linjärt, vilket innebär att ju mer föroreningar man utsätts för desto större är hälsopåverkan och barn utgör en känslig grupp. I miljöer där barn och ungdomar vistas bör det därför eftersträvas så låga halter som möjligt.

Den östra delen av Fredhällsparken är även exponerad för höga bullernivåer, både från vägtrafik och flygtrafik. Stadens bullerkarta visar att vägtrafikbullret överstiger 65 dBA i den delen av parken där fotbollsplanen är tänkt att placeras.

Konsekvenser för rekreation

Att anlägga en 11-mannaplan i Fredhällsparken får stora konsekvenser för parkens karaktär, innehåll och nyttjande. Själva fotbollsplanen tar upp stor plats och bildar en barriär i det sammanhängande parkstråket, se figur 2. Stödmurar behöver uppföras som ändrar på parkens karaktär och tillgänglighet. De höga stängsel och strålkastare som krävs kring fotbollsplanen kommer också att störa den visuella upplevelsen av parken. Ytor som idag nyttjas av allmänheten för spontanidrott och rekreation blir endast tillgängligt för idrott.

Naturvärden

Träd

Fredhällsparken ingår som spridningszon och livsmiljö för skyddsvärda arter i den s.k. gröna infrastrukturen, tidigare kallad strukturen av ekologiskt särskild betydelsefulla områden (ESBO). Fredhällsparken innehåller flera gamla, grova och vidkroniga ekar och andra ädellövträd med mycket höga natur- och kulturvärden, som har värderats enligt Naturvårdsverkets definition på skyddsvärda träd. Åtta träd är särskilt skyddsvärda (fem ekar, två almar och en ask), fyra är skyddsvärda (två ekar och två almar) och tretton är värdefulla. Av de 12 träden i klass 1 och 2 bedöms 9 behöva tas ner eller flyttas. Tre av ekarna är mellan 4 och 5 meter i omkrets. Asken (nr 19) i mitten av parken är över 3 meter i omkrets. Asken (starkt hotad) och dubbeleken (nr 29/30) är visuellt mycket vackra och har stor rumslig betydelse. En ek (nr 35) har stora håligheter. Eken längst i öster (nr 47) är vital, vidkronig och har mycket höga bevarandevärden. Några ekar och andra ädellövträd har mycket högt skyddsvärde. Träden är dessutom viktiga för kontinuitet och spridning, inte minst i Fredhällsparken. Den dominerande naturtypen av blandade ädellövmiljöer är av intresse för spridning av arter. Hela Kungsholmens ädellövmiljöer i större parker och utmed stranden, utgör ekologiska värdekärnor och viktiga delar i det ekologiska nätverket.

Om fotbollsplanen byggs som planerat kommer alltså ett antal ekar och andra ädellövträd inte kunna stå kvar. En utredning huruvida dessa kan flyttas har gjorts, vilket innefattat en riskbedömning och kostnadsanalys. Den sammanlagda ersättningskostnaden för 46 träd beräknades 2015 till ca 20 mkr.

Att flytta träden till andra platser i parken är således mycket dyrt och kräver skötselinsatser av professionella utförare i etableringsskedet för att det ska fungera.

Rödlistade arter

Enligt den naturvärdesbedömning som tagits fram i planarbetet förekommer det rödlistade arter som ekticka, stare, ask och skogsalm. Även duvhök och silltrut födosöker i parken. Någon insektsinventering har inte gjorts, men med tanke på flera intressanta fynd från Kristineberg är det troligt att några eklevande rödlistade arter även kan förekomma här.

Fladdermöss

En fladdermusinventering gjordes 2013 och visade på en hög aktivitet av fyra arter (ej rödlistade) i Fredhällsparken.

Fladdermössen är fridlysta arter som är skyddade enligt 4 § Artskyddsförordningen vilket innebär generellt förbud mot att avsiktligt fånga, döda, skada eller störa djuren. Dispens kan sökas hos Länsstyrelsen.

Lokalisering

Enligt naturvärdesbedömningen är den tänkta platsen olämplig att exploatera ur naturvärdessynpunkt pga. de höga natur- och kulturvärden som förekommer knutna till de grova lövträden.

Sammanvägd bedömning

Miljöförvaltningen är medveten om att en 11-mannaplan tas bort till förmån för bostäder i Stadshagen och därför behöver planen en ny placering. Miljöförvaltningen har förstått att en lokaliseringstudering genomförts, som föreslår Fredhällsparken som ny plats för 11-mannaplanen. Förvaltningen är också medveten om hur angeläget det är med 11-mannaplaner i Stockholms centrala delar. Förvaltningens sammanvägda bedömning är ändå att den föreslagna placeringen av en 11-manna-plan är olämplig. Planen kan medföra omfattande störningar för de boende intill planen i form av ljud- och ljus-störningar. Dessa störningar kan leda till tillsynsinslag från miljöförvaltningens sida, som kan begränsa användningen av fotbollsplanen. Förvaltningen anser att, om en bollplan ändå anläggs i parken, är en mindre fotbollsplan (7-manna) mer lämplig i Fredhällsparken. Den kunde då placeras något längre in i parken för att komma längre ifrån bostäderna och på så vis minska risken för olägenheter.

Bilagor

1. Länk till planhandlingarna:

<http://insynsbk.stockholm.se/Byggochplantjansten/Pagaende-planarbete/PagaendePlanarbete/Planarende/?JournalNumber=2016-05341>