

**Handläggare**  
Anna Stolpe  
Telefon: 08-508 04 036

**Till**  
Hässelby-Vällingby stadsdelsnämnd  
2017-08-31


## Tillfällig stängning av ett våningsplan på Hässelgårdens vård- och omsorgsboende

### Förvaltningens förslag till beslut

1. Stadsdelsnämnden godkänner förvaltningens förslag att plan 4 på Hässelgårdens vård- och omsorgsboende stängs med start 1 september 2017 till och med 30 augusti 2018.
2. Omedelbar justering.



Ulla Thorslund  
stadsdelsdirektör



Ingrid Friberg  
avdelningschef

### Sammanfattning

Hässelgårdens vård- och omsorgsboende är ett boende för äldre med demenssjukdom. Boendet drivs på entreprenad av Norlandia Care AB till och med 31 januari 2021. Norlandia Care AB ansöker den 31 mars 2017 till förvaltningen om att få stänga ett av fem våningsplan på grund av att de har många tomma lägenheter. Med anledning av Norlandia Care ABs uppgifter om minskad efterfråga och att stadens äldreboendeplan visar att behovet av platser på vård- och omsorgsboende minskar inom stadsdelsområdet de närmaste åren föreslår förvaltningen att våningsplan 4 på Hässelgårdens vård- och omsorgsboende stängs med start 1 september 2017 till och med 30 augusti 2018.

### Bakgrund

Hässelgårdens vård- och omsorgsboende är ett boende för äldre med demenssjukdom. För att få bo i en lägenhet på Hässelgården krävs ett biståndsbeslut om särskilt boende. Hässelgårdens vård- och omsorgsboende ligger på Ormängsgatan 10 i Hässelby. Boendet har 45 lägenheter fördelat på fem våningsplan. På varje våningsplan finns nio lägenheter och gemensamhetsutrymmen.

Under 2011 upphandlades driften av Hässelgårdens vård- och omsorgsboende genom centralupphandling. Företaget Norlandia Care AB driver verksamheten på uppdrag av stadsdelsnämnden. Avtalet har förlängts två gånger. Avtalet löper nu till 31 januari 2021 och kan inte förlängas ytterligare.

Förvaltningen bedömer att utföraren har en fungerande verksamhet och följer gällande lagar, föreskrifter och avtal. Bedömningen görs utifrån de uppföljningar som förvaltningen genomfört.

Beviljande av insatsen på vård- och omsorgsboende har stadigt minskat i Stockholms stad och i Hässelby-Vällingby sedan 2015. Stockholms stad har valfrihet för vård och omsorgsboende. Valfrihetssystemet innebär att den som fått beslut om vård- och omsorgsboende boende själv får välja vilket boende hen önskar flytta till. Den enskilde kan välja mellan de vård- och omsorgsboenden som ingår i valfrihetssystemet och motsvarar den enskildes behov.

Efterfrågan på Hässelgårdens vård- och omsorgsboende minskar. Under 2016 sjönk beläggningsgraden från 100 procent i januari till 85 procent i december. Under första halvan av 2017 har beläggningsgraden sjunkit ytterligare. Sedan februari har beläggningsgraden varit under 80 procent.

### **Ärendet**

Norlandia Care AB ansöker den 31 mars 2017 till förvaltningen om att få stänga ett av fem våningsplan på Hässelgårdens vård- och omsorgsboende.

### **Avtalet**

I avtalet mellan stadsdelsförvaltningen och entreprenören står att om entreprenören har tomplatser som uppgår till 20 procent eller mer så kan en avgränsad del av boendet stängas, exempelvis ett våningsplan. Mellan den förvaltande stadsdelsnämnden och entreprenören kan med anledning av tomplatser också träffas annan överenskommelse angående exempelvis annat nyttjande av lokalen.

### **De boende**

De boende på plan 4 och deras närstående får information om förslaget 8 aug 2017. Ansvarig chef på Hässelgården ringer till närstående och informerar om att förvaltningen kommer att föreslå en stängning av plan 4.

Det bor nu 5 personer på plan 4 som vid en stängning av planet kommer att erbjudas en likvärdig lägenhet på ett annat plan. Norlandia Care AB kommer att prioritera att en likvärdig lägenhet erbjuds och att de boende som idag umgås får flytta till samma plan om de så önskar. De fem berörda personerna har alla fått sitt beslut om boende av Hässelby-Vällingby stadsdelsförvaltning.

Ansvariga biståndshandläggare kommer att ta kontakt med berörda för att planera framåt och hitta lösningar för alla boende. Förvaltningen kommer att informera de boende/närstående om flytten och även informera om att det går att ansöka om att få flytta till annat boende om man så önskar.

### Medarbetare

Medarbetare inom verksamheten får information om den föreslagna stängningen av plan 4 den 8 aug 2017.

En risk- och konsekvensanalys ska genomföras på enheten.

På Hässelgården finns det omräknat i heltidstjänster:

- 3 sjuksköterska
- 1 arbetsterapeut
- 0,5 fysioterapeut
- 23,5 omvårdnadspersonal (vårdbiträden och undersköterskor).

På plan 4 arbetar nu sju medarbetare. Eventuell övertalighet hanteras av entreprenören enligt gällande lagstiftning. Entreprenören ser vid övertalighet över om medarbetare kan erbjudas fortsatt anställning på någon annan verksamhet inom företaget. Företaget bedriver verksamhet på tre andra vård- och omsorgsboenden samt på dagverksamheter i Stockholm.

### Ekonomi

Förvaltningen hyr hela huset där Hässelgårdens vård- och omsorgsboende drivs. Förvaltningen betalar hyra till Micasa för lägenheterna samt för gemensamhetsutrymmena. Förvaltningens intäkter i form av hyra som de äldre betalar är 57.600 kronor per månad och våningsplan (om alla lägenheter är uthyrda). När lägenheter står tomma förlorar förvaltningen intäkter medan hyreskostnaderna kvarstår.

Om ett helt våningsplan stängs kan förvaltningen eventuellt utnyttja lokalerna på något annat sätt under en kortare period.



### **Ärendets beredning**

Detta ärende har utarbetats inom beställaravdelningen för äldreomsorg, funktionsnedsättning och socialpsykiatri.

Ärendet tas upp i pensionärsrådet och rådet för funktionshinderfrågor 21 augusti 2017.

### **Förvaltningens synpunkter och förslag**

Förvaltningen föreslår att stadsdelsnämnden beslutar att tillfälligt stänga delar av verksamheten på Hässelgårdens vård- och omsorgsboende under en period.

Med anledning av Norlandia Care ABs uppgifter om minskad efterfråga och att stadens äldreboendeplan visar att behovet av platser inom vård- och omsorgsboende minskar de närmaste åren föreslår förvaltningen att våningsplan 4 på Hässelgårdens vård- och omsorgsboende stängs med start 1 september 2017 till och med 30 augusti 2018. Under våren 2018 görs en utvärdering av hur behovet av platser ser ut i Hässelby-Vällingby och nytt beslut tas om eventuell fortsatt stängning eller återöppnande av våningsplan 4 på Hässelgårdens vård- och omsorgsboende.

### **Bilagor**

1. Norlandia Care ABs ansökan om att stänga ett våningsplan
2. Beläggningsgrad Hässelgården, januari 2016 – juli 2017
3. Informationsbilaga

## Informationsbilaga till ärende ”Tillfällig stängning av ett våningsplan på Hässelgårdens vård- och omsorgsboende”

### Antal platser inom Hässelby-Vällingby

Tabellen visar vilka boenden som finns och hur många platser de har.

Stadsdels- område	Vård- och omsorgsboende	Antal Demens	Antal Somatik	Driftform	Utförare
Hässelby- Vällingby	Skolorten	32	-	Egen regi	Kommunen
Hässelby- Vällingby	Koppargården	58	79 29 profil	Egen regi	Kommunen
Hässelby- Vällingby	Hässelgården	45	-	Entreprenad	Norlandia
Hässelby- Vällingby	Attendo Bättringsvägen	17	41	Privat	Attendo
Hässelby- Vällingby	Villa Vesta	18	-	Privat	Bräcke diakoni
Hässelby- Vällingby	Vällingbygården	8	16	Privat	Prime
Totalt sdf	343	162	165		

### Lediga lägenheter

I december 2016 fanns det inom Stockholms stad 176 lediga lägenheter. Av dessa var 92 avsedda för personer med diagnos inom demens och 84 för personer med somatiskt diagnos.

Det finns i dagsläget lediga lägenheter inom Hässelby-Vällingby. Förutom Hässelgården så har exempelvis även Koppargården 4 demensplatser och 9 somatiska platser och Skolorten 2 lediga demensplatser.

Idag finns ingen kö till Hässelgården, Koppargården eller Skolorten.

### Antal ansökningar

Tabellen visar hur antalet ansökningar såg ut inom äldreomsorgen 2016 i Hässelby-Vällingby.

Vård och omsorgsboende	Antal
Ansökningar/beslut	166
varav bifall	142
varav avslag	21
varav delavslag	3
Domar som meddelats	13
Domar mot nämndens beslut	5
Ej verkställda domar	0

### Antalet domslut inom äldreomsorg

Antalet domslut, 9 stycken, på överklaganden första tertialet 2017 har varit lägre än genomsnittet per tertial föregående år (under hela 2016 var det 32 stycken). Av dessa har en dom gått emot förvaltningens linje helt (under 2016 var det 7 stycken).

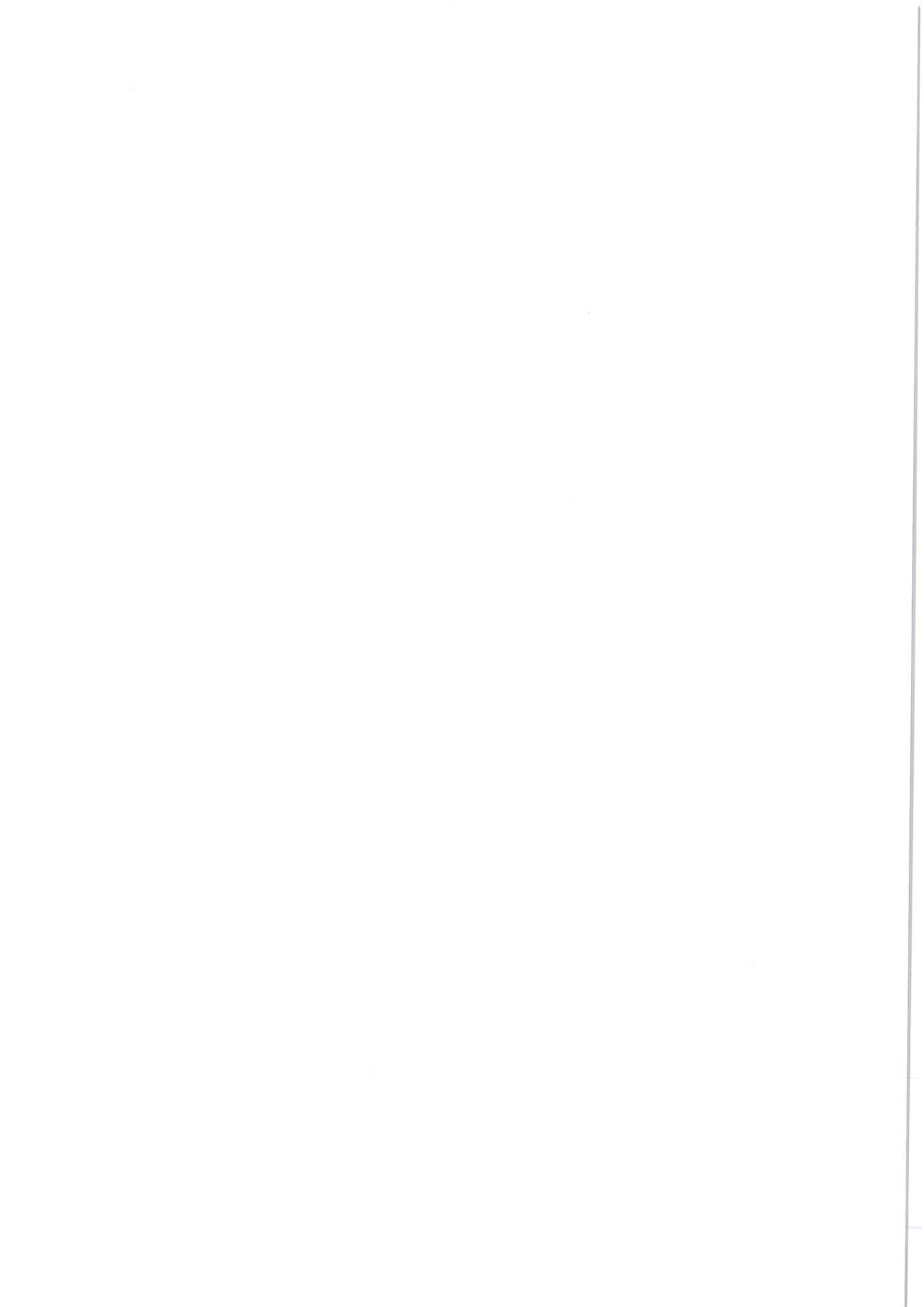
### Minskad efterfråga

Äldreboendeplaneringen i region Västerort visar att antalet uppskattade äldreomsorgstagare på vård- och omsorgsboende i Hässelby-Vällingby med heldygnsomsorg minskar de kommande åren.

Tabell 4. Prognos för äldreomsorgstagare totalt i Västerort och per stadsdel på vård- och omsorgsboende med heldygnsomsorg. Källa: Sweco

År	2016	2020	2030	2040	Förändr -2040
<b>Totalt Västerort</b>	<b>1 326</b>	<b>1 320</b>	<b>1 580</b>	<b>1 950</b>	<b>47 %</b>
därav 80 år -	<b>1 048</b>	<b>1 000</b>	<b>1 250</b>	<b>1 620</b>	<b>55 %</b>
Rinkeby-Kista	201	240	360	470	139 %
därav 80 år -	139	160	270	390	181 %
Spånga-Tensta	179	180	210	240	34 %
därav 80 år -	134	130	160	190	42 %
Hässelby- Vällingby	472	430	400	480	2 %
därav 80 år -	391	340	320	400	2 %
Bromma	474	480	610	760	60 %
därav 80 år -	384	380	500	640	67 %

I Äldreboendeplaneringen framkommer att västerorts stadsdelsförvaltningars samlade bedömning är att det nuvarande utbudet av vård- och omsorgsboenden inom regionen tillgodoser behovet under de närmaste åren. Det framkommer också att det finns en tendens till mindre överetablering av demensomsorgsplatser i Spånga- Tensta.

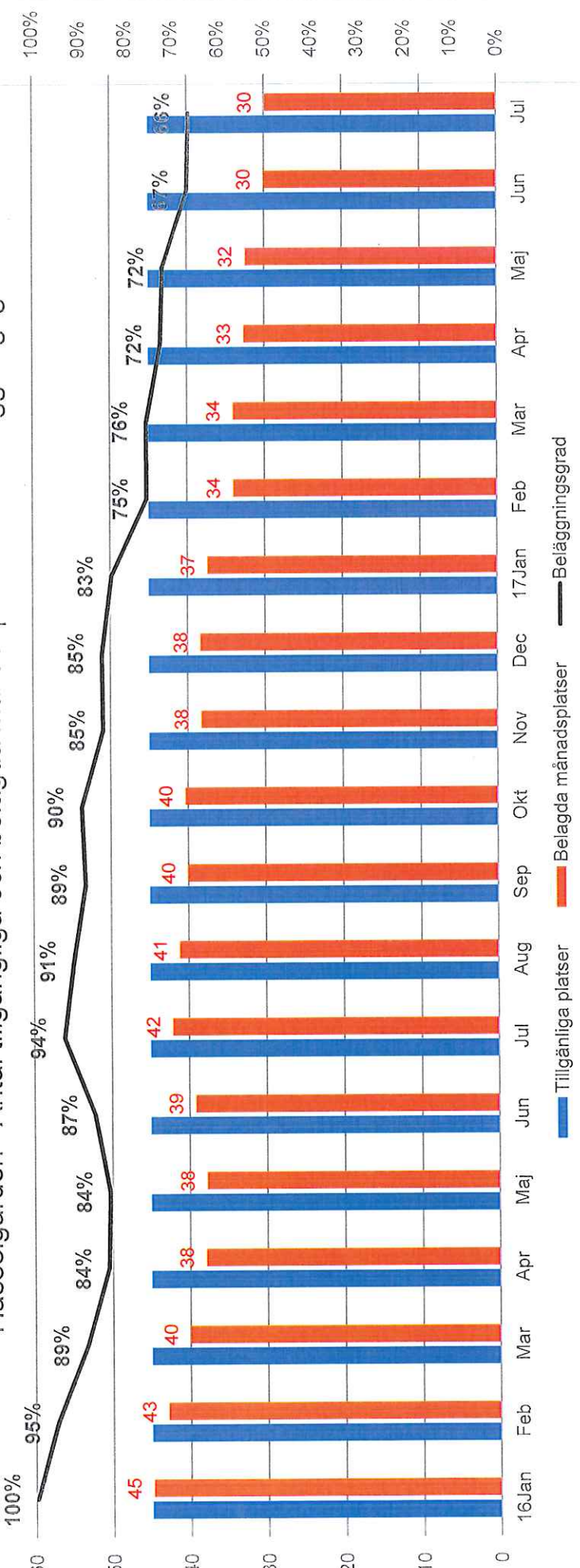




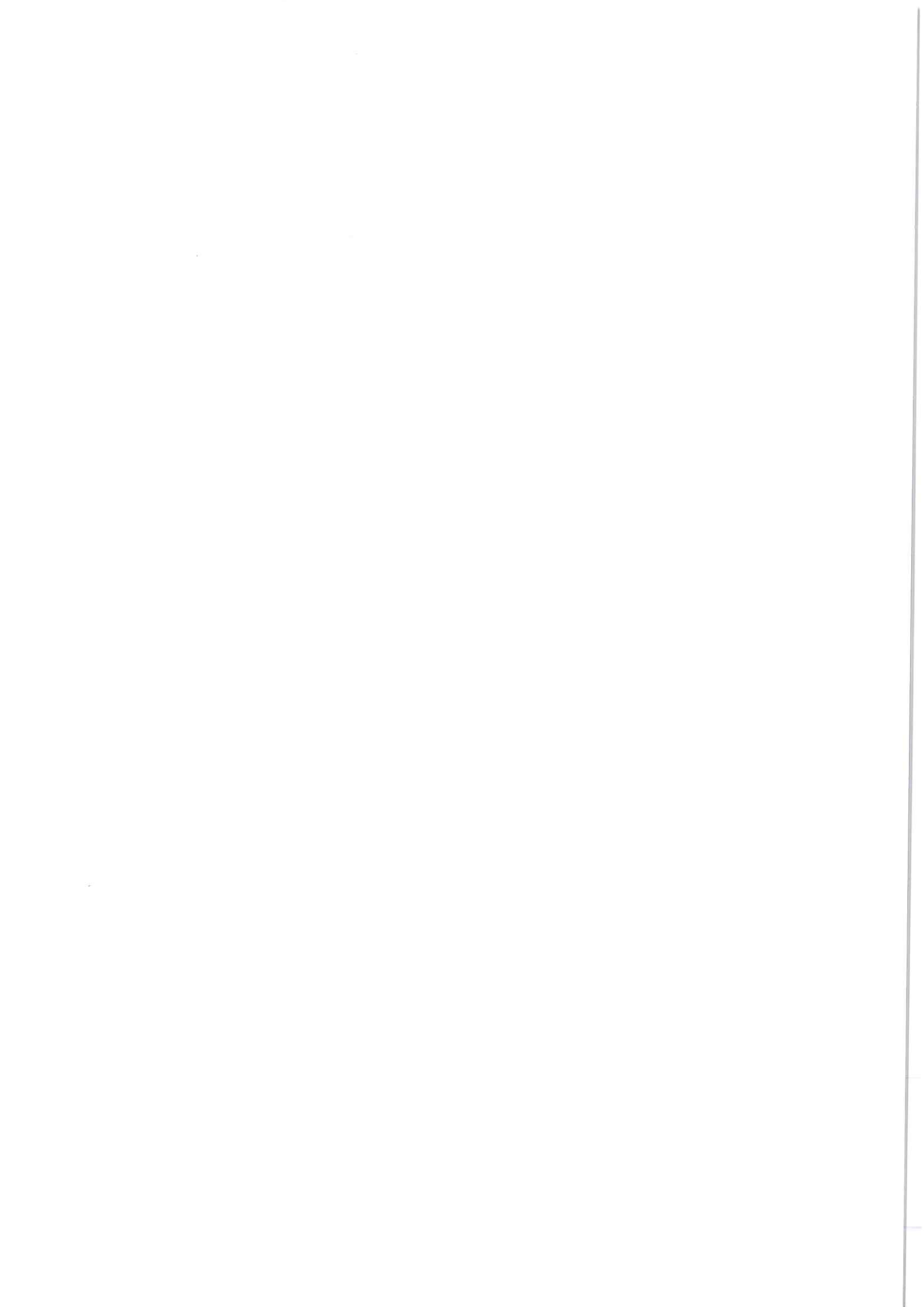


	16Jan	Feb	Mar	Apr	Maj	Jun	Jul	Aug	Sep	Okt	Nov	Dec	17Jan	Feb	Mar	Apr	Maj	Jun	Jul
Tillgängliga platser	45	45	45	45	45	45	45	45	45	45	45	45	45	45	45	45	45	45	45
Belagda månadsplatser	45	43	40	40	38	38	39	42	41	40	40	38	38	37	34	34	33	32	30
Beläggingsgrad	100%	95%	89%	84%	84%	84%	87%	94%	91%	89%	85%	85%	85%	83%	75%	76%	72%	72%	66%
Inkl utflyttningsdygn																			

### Hässelgården - Antal tillgängliga och belagda månadsplatser och beläggingsgrad



Underlaget är hämtat från Paraplyet



Hässelby-Vällingby Stadsdelsförvaltning  
Hässelby Torg 20-22  
165 55 Hässelby

30 mars 2017

**Ansökan om att stänga en avdelning på Hässelgårdens vård- och omsorgsboende**

På Hässelgården har vi under en längre period sedan februari 2016 haft sviktande beläggning. Under vår, sommar och höst 2016 hade vi mellan 5-8 tomma platser. För att klarar ekonomin har vi fått lov att anpassa personalstyrkan efter det lägre antalet boende. Detta kan fungera i en kortare period men inte i längden.

Idag och sedan november/december 2016 har vi konstant haft cirka 12 tomma platser. Enligt avtalet är Hässelgården skyldig att efter stadsdelsförvaltningens anvisningar stänga våning om tomma platser uppgår till 20%, därför ansöker jag formellt om att stänga en avdelning (avd 4) motsvarande 9 platser på Hässelgårdens vård- och omsorgsboende.

Jag är tacksam om vi får svaret så fort som möjligt så vi kan planera inför sommaren.

Med vänliga hälsningar  
Norlandia



Firouzeh Kamali  
Verksamhetschef  
Hässelgården vård och omsorgsboende



Carin Johansson  
Regionchef  
Norlandia Care AB

