

TYPFÖRSKOLA

FÖR TYRESÖ KOMMUN, 20170502





Program

Förskolans uppbyggnad baseras på en idé om mindre barngrupper med en storlek på mellan 12 och 14 barn.

Två grupper arbetar intimt tillsammans och får ett gemensamt skötrum med toaletter och en gemensam miniateljé eller hall som förmedlande mellanrum.

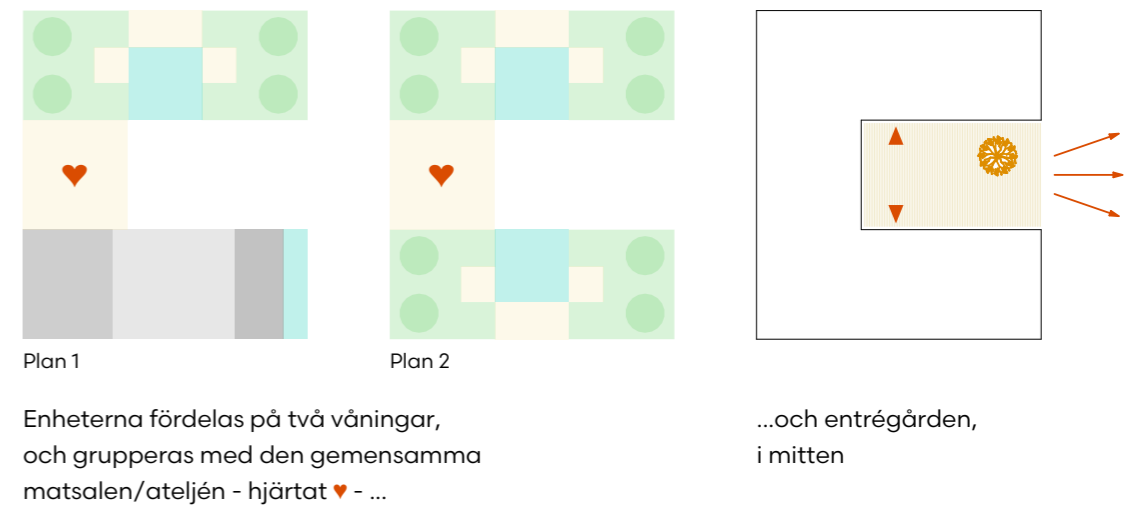
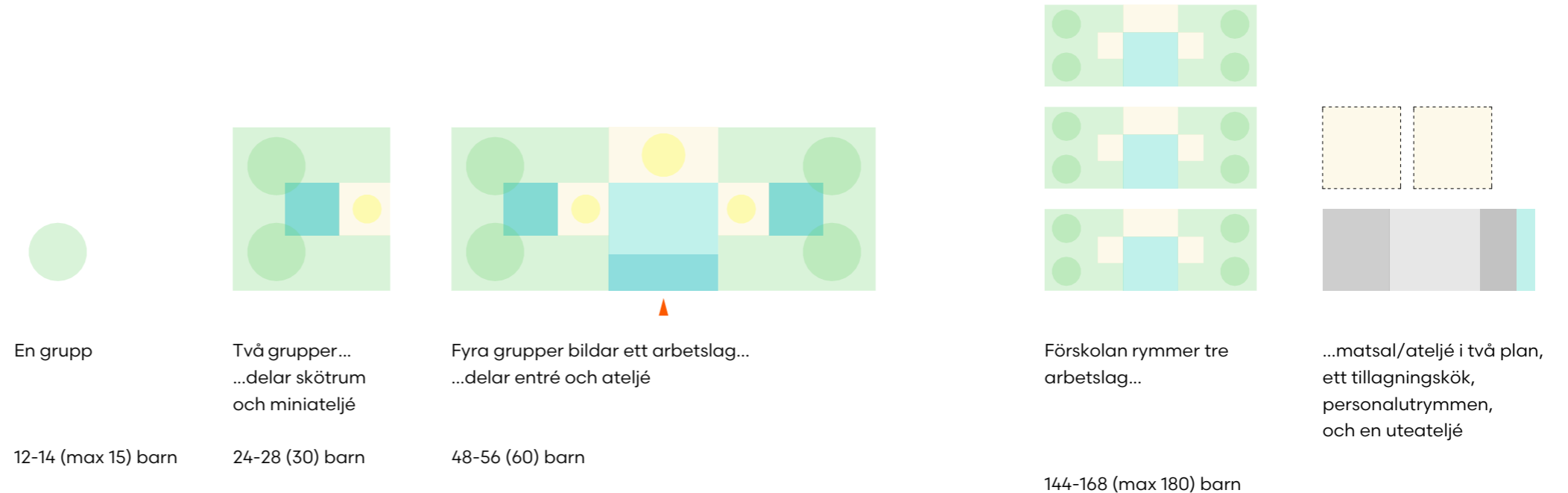
Två enheter om två grupper vardera, totalt fyra grupper, utgör ett arbetslag. Arbetslaget får en gemensam entré med kapprum etc. Sammantaget får förskolan tre entréer för barnen, ett lagom antal i förhållande till antalet barn. Arbetslaget får också ett gemensamt större rum, en ateljé tillika ett rum för öppning och stängning, centralt placerad mellan enheterna.

Utgångspunkten har varit att förskolan ska rymma ett antal barn motsvarande upp till åtta traditionella avdelningar, alltså 160 barn. Tre arbetslag med en organisation och gruppstorlek enligt ovan ger ett sammanlagt antal barn på 144 till 168, med ett max satt till 180.

Förskolan ska ha en matsal och ett tillagningskök. Matsalen ska i möjligaste mån kunna användas för andra ändamål, exempelvis för samlingar, som ateljé osv. Matsalen är förskolans största rum och placeras centralt som "hjärtat" i verksamheten.

Med tanke på programmets storlek utförs förskolan i två våningar för att spara tomtmark.

Program och koncept har tagits fram i samråd med Elisabet Schultz, verksamhetschef förskola, Tyresö kommun.



Förskola Paris, Eva Samuel Architect Urbanist & Associates. Djupa fönsternischer att sitta i, i barnanpassad höjd.



Plan 1, markplan

Förskolan ordnas i en U-form kring en gemensam entrégård och med den gemensamma matsalen/ateljén i centrum - förskolans "hjärta".

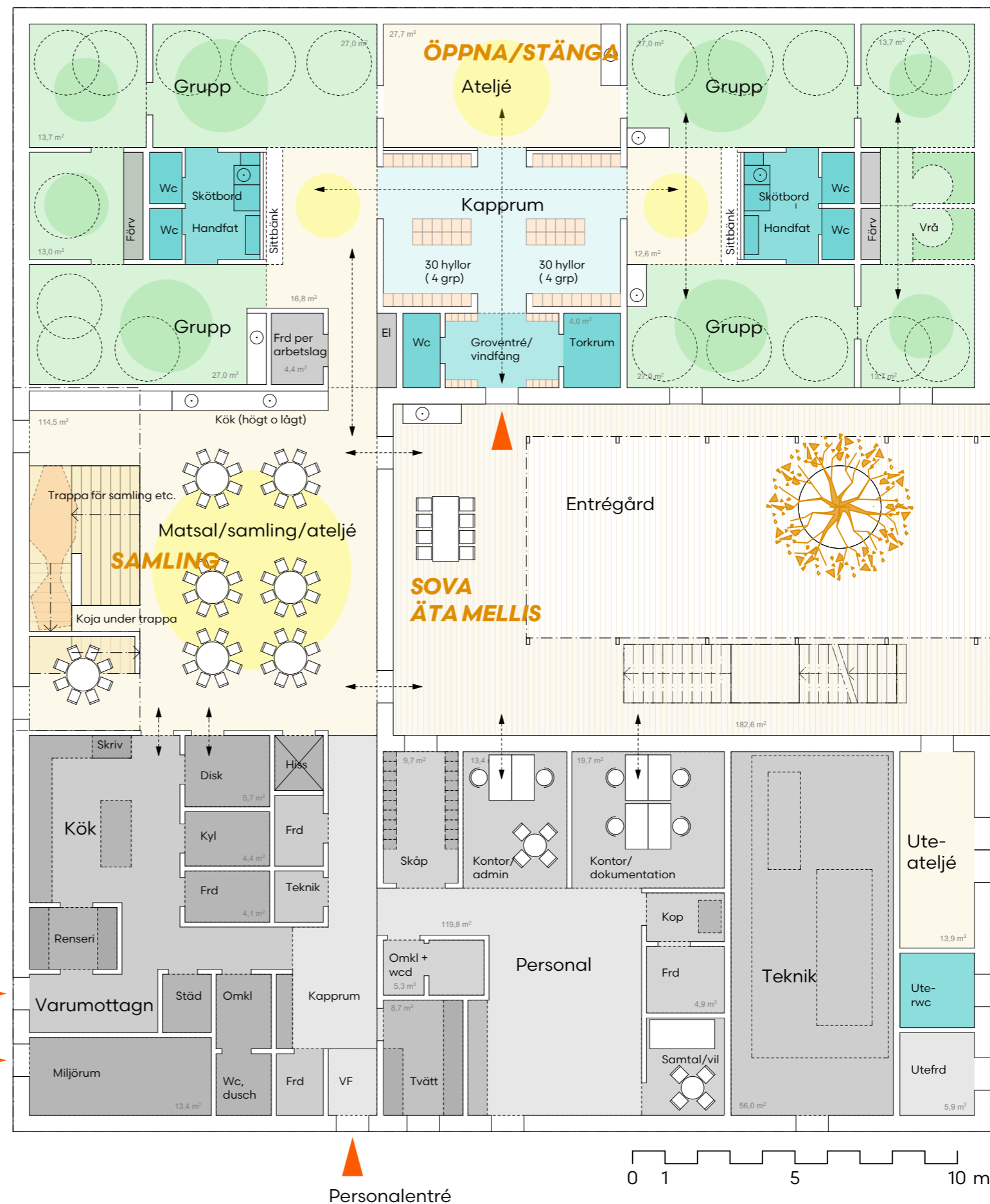
Matsalen får dagsljus från två håll och kan även nyttjas för samlingar, framträdanden eller liknande. En skulptural trappa att sitta i snirklar sig upp till andra våningen, under trappan finns möjlighet till kojor och kryp-in. Kök i både barn- och vuxenhöjd för kabbak och liknande. Matsalen öppnar sig generöst mot gården och man kan enkelt inta lunchen eller mellanmålet utomhus.

Matsal och entrégård tillsammans utgör förskolans nav kring vilket arbetslagen grupperar sig.

Idén om en entrégård är bärande - entrégården bildar en småskaligt intim utemiljö nästan på gränsen mellan ute och inne, en övergångszon på väg ut till den stora förskolegården. Här kan man enkelt samla gruppen, här kan man äta mellanmål och här kan de mindre barnen sova i skyddat läge med god uppsikt från omkringliggande lokaler. Förskolans inre rum förstoras tack vare gården.



Förskola Muntlix, Hein Arkitekten. Grunda rum med stora fönster är en kvalitet, liksom en generös kontakt med gården utanför. Trämaterialet skapar en naturligt lugn interiör.



Gård



Plan 2, plan 1 trappa upp

Förskolans kvadratiske grundform är vald utifrån en tanke om generalitet, att byggnaden ska kunna passa på många platser. Oavsett hur tomten ser ut skapar entrégården en omhändertagen och trygg situation kring entréerna.

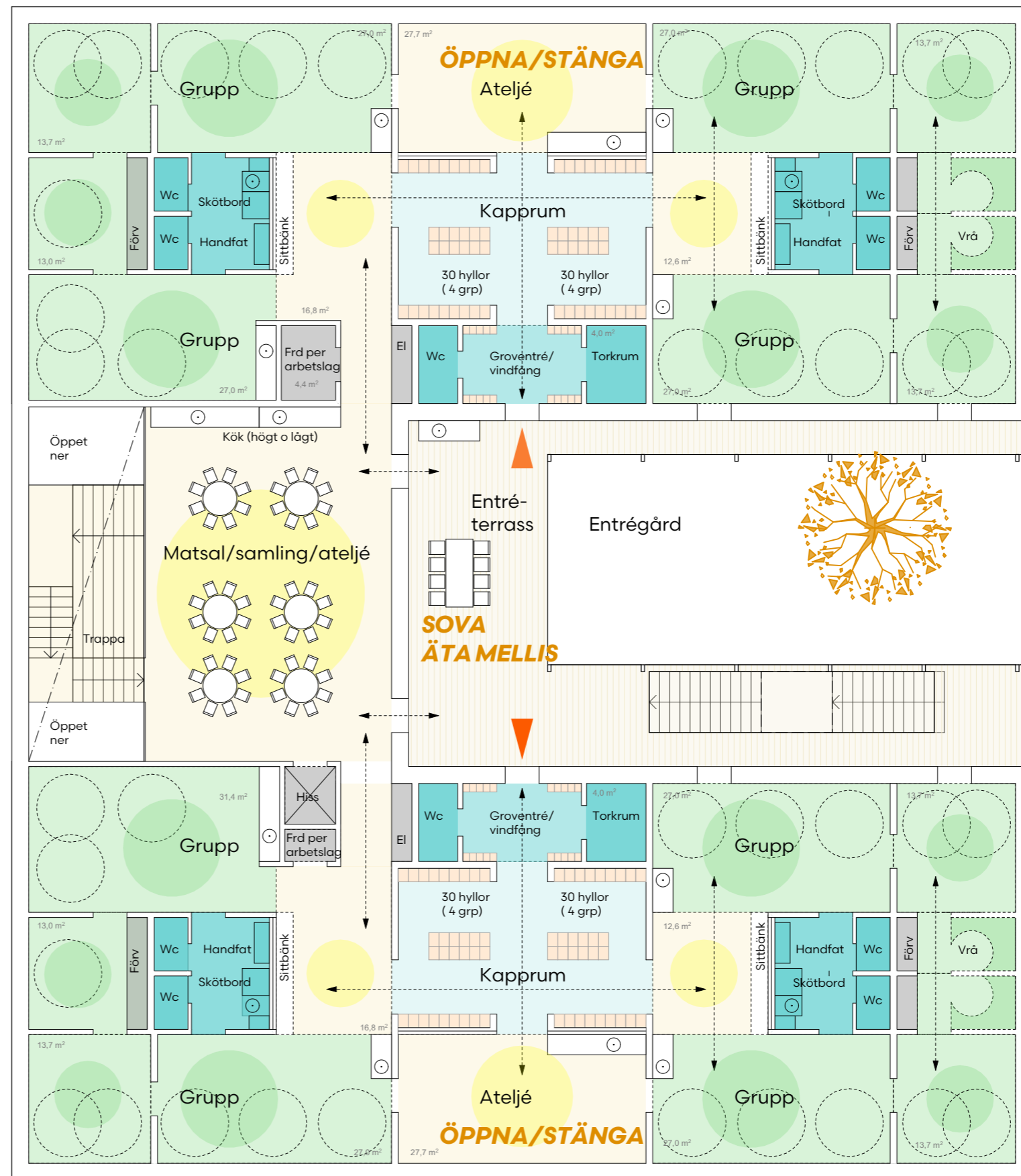
Entréerna på plan 2 nås via en generös balkong under tak och en flack och bred trappa ner till entrégården. Även här kan terrassen användas för att sova, äta mellanmål osv.

Arbetslagen ges en generell och likvärdig utformning. Viktigt har varit att skapa siktlinjer mellan rummen, för överblickbarhet, trygghet och orienterbarhet. Från ateljén har man visuell kontakt med entrén, bra vid öppning och stängning. Kapprummet är luftigt utformat med genomsikt från de båda tvågrupperna.

De mindre rummen i respektive grupp utformas som grunda, ljusa rum i fil längs fasad för genomsikt.



Förskola Tromsö, 70°N Arkitektur.





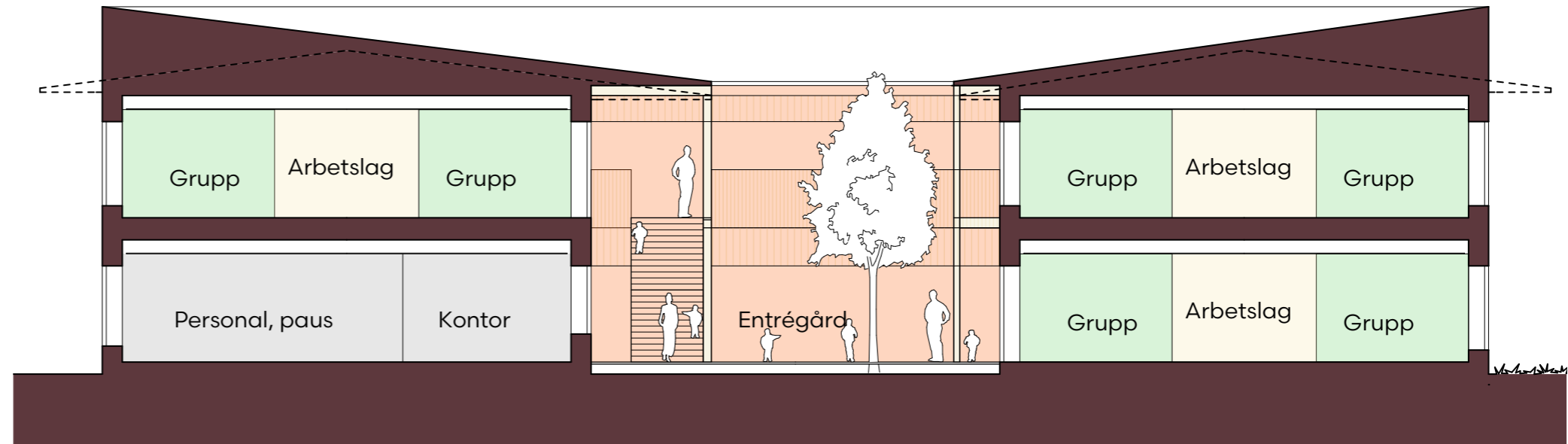
Sektion/volym

Kök och varumottagning placeras i byggnadens ena hörn för att fungera på olika tomter. Intill köket får personalen sina utrymmen - arbetsrum (kontor) läggs med uppsikt över entrégården medan pausrum och samtalsrum orienteras mot utsidan för avskiljdhet.

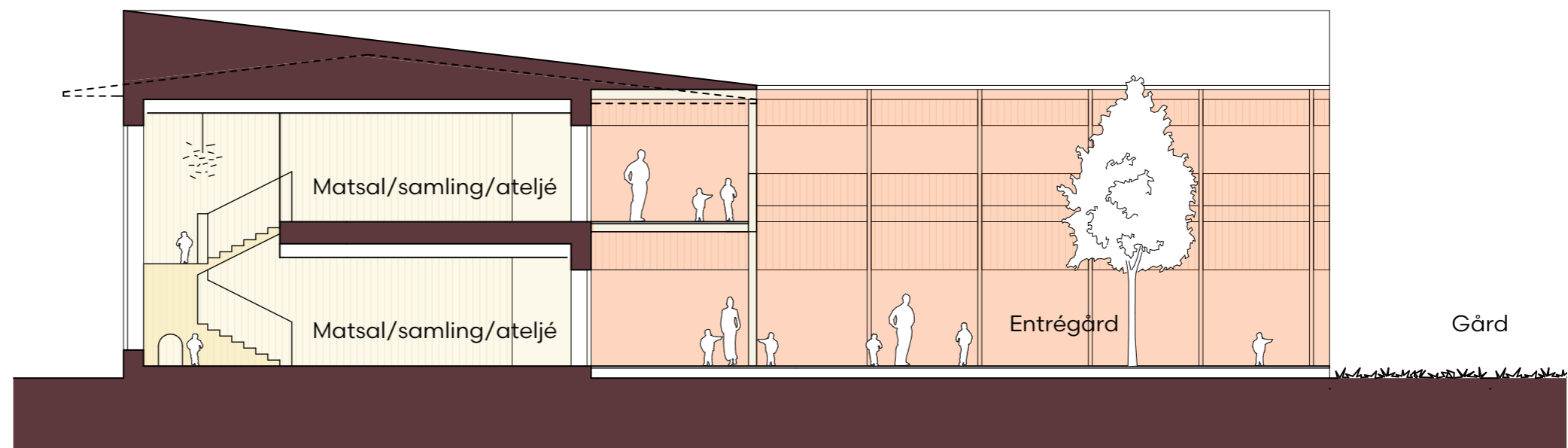
Teknikutrymmen är i detta koncept illustrerade i sin helhet på plan 1 men fläktrum skulle också kunna förläggas på tak ovanför köket, antingen som en egen volym eller integrerat i ett snedtak.

Här illustreras förskolan med ett pulpettak men man kan också tänka sig ett flackt sadeltak för att hålla nere höjden på byggnaden. Mot gården sticker taket ut för att skydda trappa och balkong.

Entrégårdens golv utgörs av ett trädäck. Gården förses lämpligen med ett träd - förskolans "vårdträd".



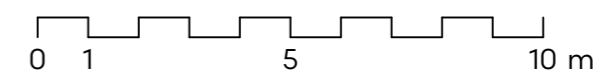
Snitt tvärs entrégården



Snitt längs entrégården



Förskola Bizau, Bernardo Bader Architekten. Exempel på krypin, kanske under trappan.



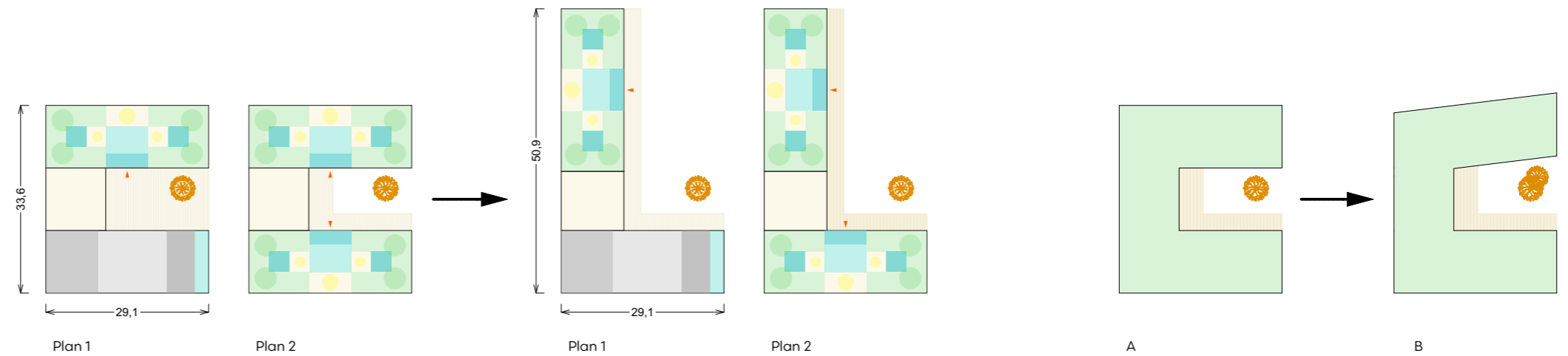


Anpassningar

Förslaget till typförskola upptar en i princip kvadratisk yta på tomten, ca 30 gånger 30 meter.

Om tomtens förhållanden så kräver finns möjlighet att rätta ut den U-formade byggnaden till en L-form.

Likaså kan man vinkla upp U:et en aning för att släppa in mer ljus till entrégården, t ex i de

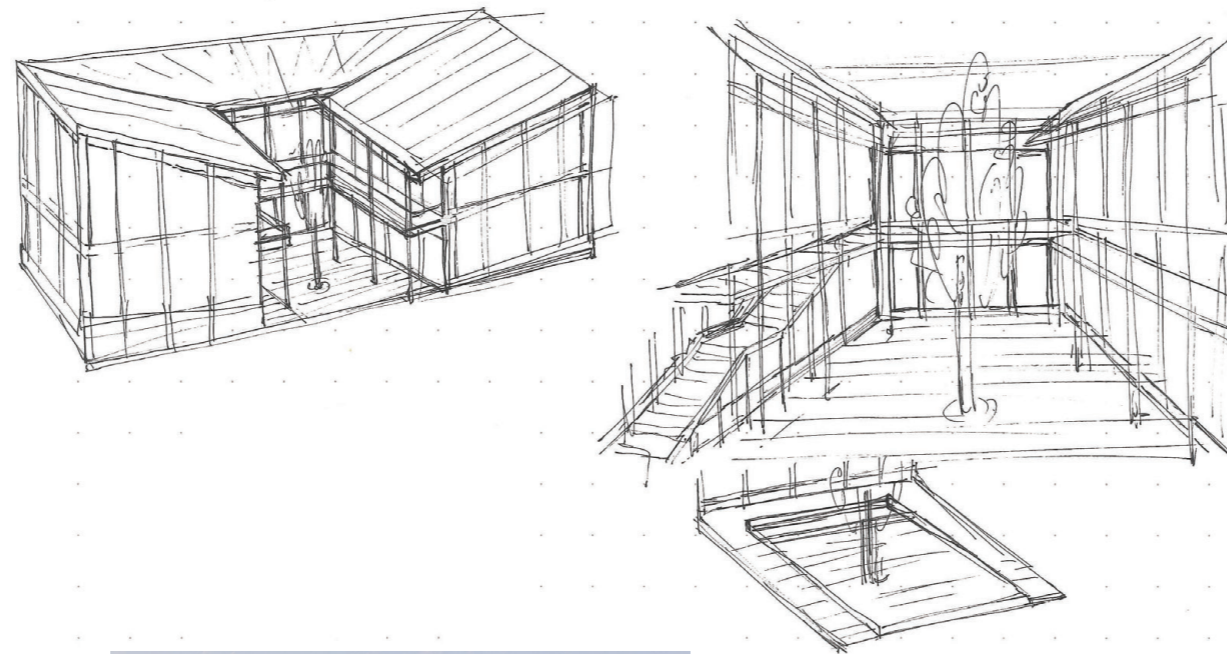


Exteriör, koncept

Centralt i konceptet är idén om en entrégård där barnen rör sig in och ut - en småskaligt intim utemiljö på gränsen mellan ute och inne.

Gården ges en utformning som lutar åt det interiöra, förslagsvis i trä i varma toner och med ett trädäck som golv.

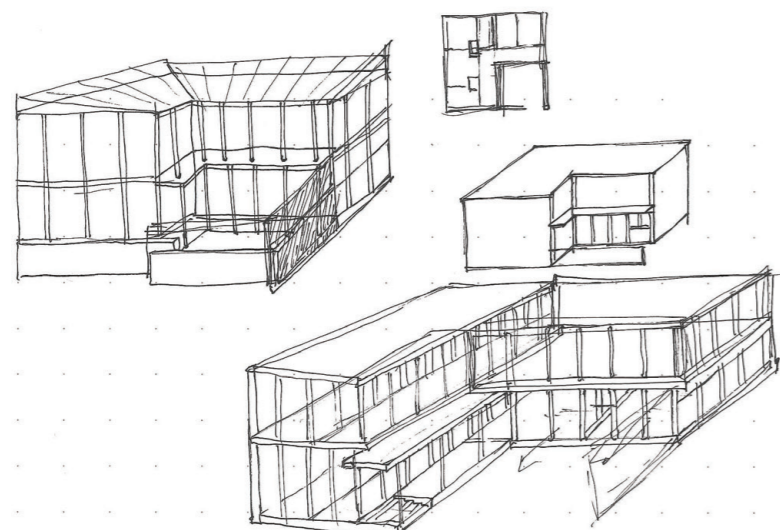
Skisser och referensbilder här intill och på kommande sidor försöker visa vilken stämning vi eftersträvar - en tydlig konstruktion och, så långt möjligt, trä som genomgående material.



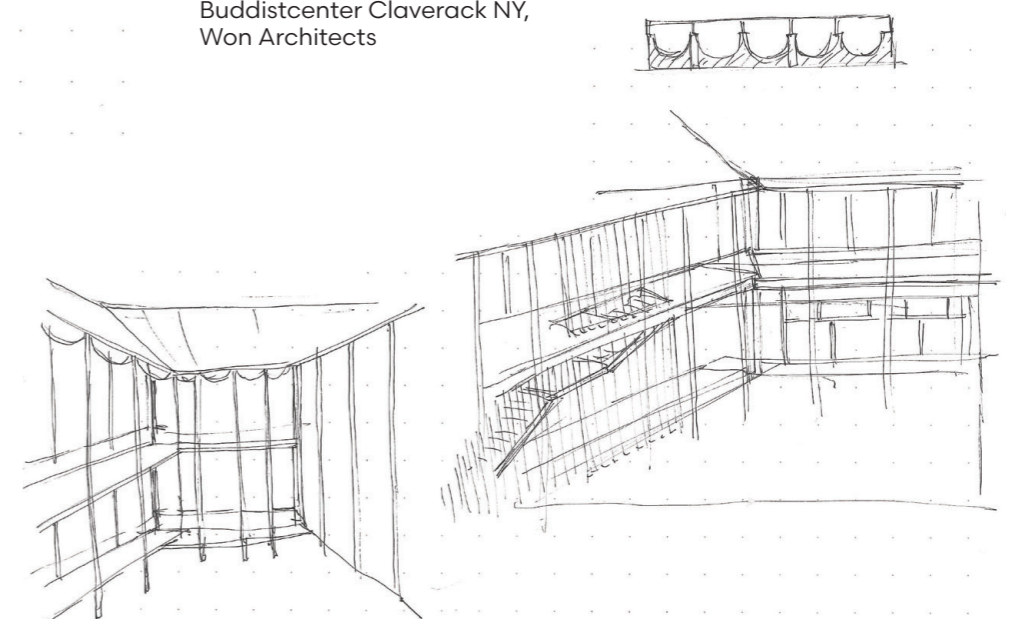
Buddistcenter Claverack NY, Won Architects



Bostadshus, Bernardo Bader Architekten



Buddistcenter Claverack NY, Won Architects





Exteriör

Detaljer och synliga konstruktioner i trä ger både gården och förskolan som helhet en småskalighet och en begriplighet. Träet ger en fin detaljering som är fungerar även på nära håll och ger denna relativt stora förskola en mänsklig framtoning.

Med en stomme av kl-trä får man en klimatsmart byggnad och en torr och snabb byggprocess.

Om man önskar en större underhållsfrihet kan träet i fasad kombineras med andra material, exempelvis tegel.



Buddistcenter Claverack NY, Won Architects.
Detaljer och synliga konstruktioner i trä.



Förskola ONV Arkitekter.
Fin kontakt och samverkan mellan ute och inne.



Bostadshus, Herzog & De Meuron.
Fin detaljering av träbalkonger mot gård.



Förskola Schlins, Bernardo Bader Architekten.
Fasader av trä med stora fönsteröppningar.



Vårdinstitution, Herzog & De Meuron.
Innergård i trä med fin detaljering.



Bostadshus, Nash Baker Architects.
Träpanel i kombination med tegel.



Vårdboende, Mecanoo Architects.
Innergård med träbalkonger.



Förskola Schlins, Bernardo Bader Architekten.
Fasader av träpanel.



Konstmuseum + bibliotek, Mecanoo Architects.
Innergård i trä med "vårdträd".



Interiör

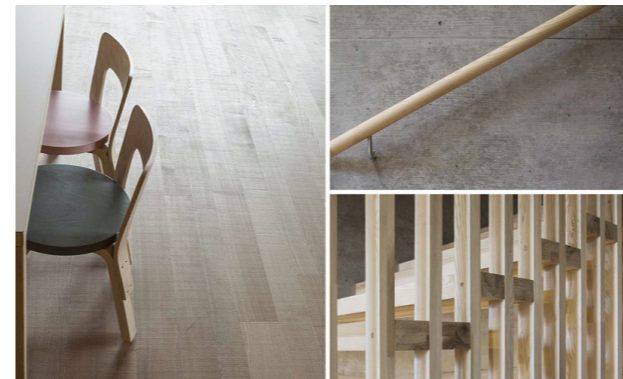
Trä även på insidan ger ett lugn åt byggnaden och en förståelse för dess uppbyggnad och konstruktion. Trä är därtill oömt och tål visst slitage utan att se dåligt ut; ett tillåtande material.

Generösa fönsterytor med låga bröstningar i barnens nivå, att sitta eller klättra i, ger fin kontakt med utsidan.

Snarare än ett montage av *produkter*, vilket ofta är fallet i dagens arkitektur, präglas interiören av *material*, gärna naturliga material med en pedagogisk potential.



Förskola, Zurich, Rossbauer Architekten.
Barnanpassade fönsternischer, att sitta i. Inga radiatorer sitter i vägen - golvvärme.



Förskola Schlins, Bernardo Bader Architekten.



Förskola Zurich, Rossbauer Architekten.
Köksinredning anpassad för barn.



Förskola Erding, Hirner und Riehl Architekten.
Dubbelhögt rum (matsal).



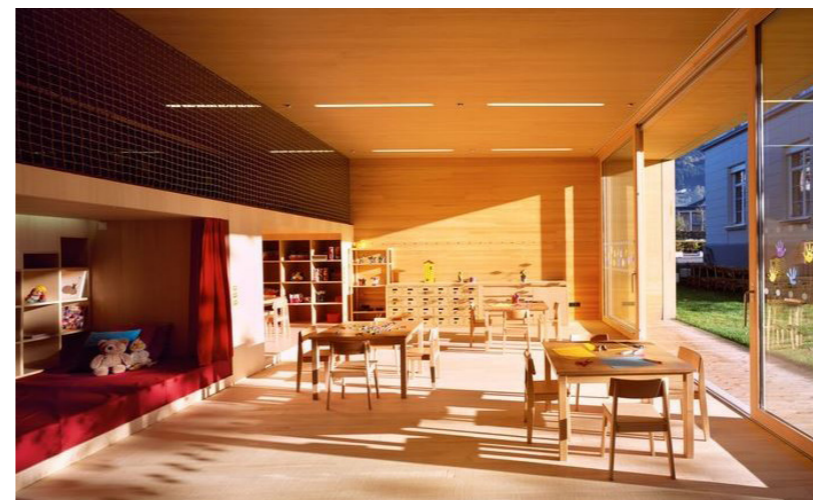
Förskola Nara, Tezuka Architects.
Låga bröstningar ger fin kontakt med uterummet.



Förskola Dietersheim, Hirner und Riehl Architekten.



Förskola, Bludenz, Bernardo Bader Architekten.
Trappa av trä.



Förskola, Hein Architekten.
Grunt rum, generösa fönsterpartier.



Förskola Bludenz, Bernardo Bader Architekten.



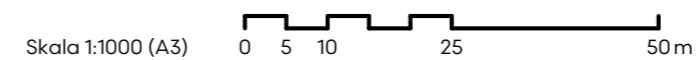
Tomt Tyresö 1:530 och 1:544, "Sågentomten"

Förskolan placeras så långt upp i tomtens norra del som möjligt för att frigöra gårdsyta i solbelyst läge i söder. Prickmark hindrar en placering högst upp i norr vilket samtidigt ger ett respektavstånd till villorna norr om tomten. Entrégården orienteras mot solen och mot besökaren. Parkering ordnas längs infartsvägen och en vändzon för varutransporter placeras längst upp i nordost. Tomten är relativt plan i den nedre delen mot vägen men byggnaden kan ändå kräva en begränsad schakt. Byggnation kan ske inom gällande detaljplan. Tomtens yta är ca 9600 m².



Tomt Bollmora 2:1

Förskolan placeras i tomtens norra del för att varutransporter, angöring och parkering ska kunna ske i anslutning till den vändplan som ligger i Akvarievägens förlängning. Entrégården riktas mot solljuset och gården i söder och den kuperade delen av tomten lämnas i stort sett orörd. Byggnation kräver en ny detaljplan. Tomtens yta är ca 5800 m² som den redovisas nedan.





Program

Kapacitet

Gruppstorlek 12-14 (max 15) barn.
 Fyra grupper bildar ett arbetslag om 48-56 (max 60) barn.
 Tre arbetslag ryms per förskola, vilket ger ett totalt antal barn på 144-168 (max 180).
 Tillagningskök är ett krav.



Förskola Tromsö, 70°N Arkitektur.



Förskola Bludenz, Bernardo Bader Arch.

Lokalprogram
 ytor i m²

Ett arbetslag:

Entré	
Groventré/vindfång (skor)	8
WC	3
Torkrum	4
Kapprum	34

Ateljé	
Gemensam ateljé inkl. våtbänk	28

Två-grupp	
Miniateljé/hall (två st, en per två grupper)	2 x 13
Skötrum inkl. två wc (två st, en per två grupper)	2 x 11

Grupp	
Stort rum med våtbänk (ett per grupp)	4 x 27
Litet rum (ett per grupp)	4 x 14

Ett arbetslag, totalt	289
Tre arbetslag, totalt	867

Matsal/ateljé	
Matsal/ateljé, plan 1	115
Matsal/ateljé, plan 2	76
Trappa/gradäng, del av matsal	-
Hiss	3
	194

Tillagningskök	
Miljörum/soprum	13
Varumottagning	7
Omlädnings inkl. wc och dusch	7
Städ	3
Renseri	5
Torrfförråd	4
Kylfförråd	4
Disk	6
Kök inkl. skrivplats	25
	74

Lokalprogram, forts.
 ytor i m²

Personal etc.

Vindfång	5
Kapprum	10
Förråd	3
Städcentral	3
Tvätt	9

Omlädnings inkl. wc och dusch	5
Kapprum/skåp	10

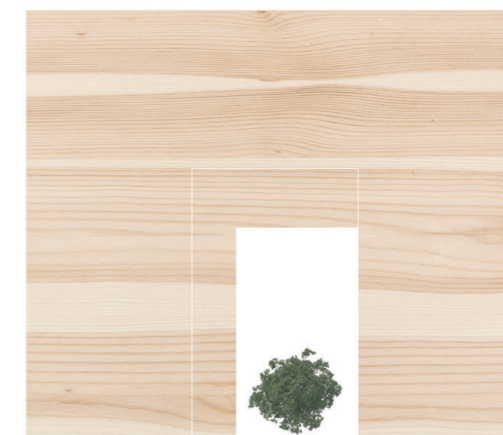
Pausrum	30
Kontor/admin	13
Kontor/dokumentation	20
Kopiering	4
Förråd	5
Samtalsrum/vilrum	7
	124

Ute

Uteateljé	14
Ute-rwc	5
Utefförråd	6
	25

Totalt programytor	1284
---------------------------	-------------

Tillkommer ytor för:	
Teknik, ca	60
Kommunikation, ca 20%	200



Ytor i föreslagen byggnad

Yta m² BRA, exkl. teknik:

Plan 1	711
Plan 2	772
Summa:	1483

14 barn/grupp ger **8,8** m²/barn
 15 barn/grupp ger **8,2** m²/barn

Yta m² BTA, inkl teknik:

Plan 1	854
Plan 2	838
Summa:	1692

Konceptet framtaget av Tengbom; Pontus Eriksson, Karolina Lorentzi och Freja Palerius.