

§ 113

Dnr 2017KSM0371 301

## Ny maskinhall och personalutrymmen på Alby friluftsgård

### Kommunledningsutskottets förslag till kommunstyrelsen för förslag till kommunfullmäktige

1. Dispens från föreskrifterna A11 i föreskrifterna för Alby naturreservat beviljas gällande byggnation av maskinhall och personalutrymmen.
2. Maskinhall och personalutrymmen byggs enligt bilagor.
3. Investeringsmedel för projektet beviljas med totalt 20 miljoner kronor för år 2018.
4. Medel till investeringsutgiften finns i investeringsprogram 2018 – 2021 och den framtida hyreskostnaden fördelas mellan verksamhetsområde ”väghållning och park” och ”bibliotek, kultur och fritid inklusive fritidsgårdar”.

Anita Mattsson (S) och Kristjan Vaigur (S) deltar inte i ovan beslut.

### Reservation

Anita Mattsson (S), Kristjan Vaigur (S) och Marie Åkesdotter (MP) reserverar sig mot beslutet att inte återremittera ärendet.




---

### Beskrivning av ärendet

Planerad byggnation av maskinhall och personalutrymmen på Alby friluftsgård är placerad på mark tillhörande Alby naturreservat. Kommunstyrelsen ska enligt naturreservatets föreskrifter A 11 ge tillstånd för byggnation inom naturreservatet.

På grund av omfattande brister i arbetsmiljön i nuvarande lokaler samt brist på lokaler för maskiner och redskap är behovet av nya väl fungerande maskin- och personalutrymmen akut. Ett förslag på byggnation finns. Se bilagor.

I samband med investeringsprocessen för 2017 avsattes totalt 25 miljoner kronor i samlingsanslag för investeringar initierade av hyresgäster/brukare. Då

Justerandes sign 		Utdragsbestyrkande 
---	---	--

denna investering inte ryms i detta anslag erfordras 20 miljoner kronor för maskinutrymmen och personalutrymmen. Det ger en hyreskostnad på cirka 1,5 miljoner kronor/år som fördelas mellan gata park och fritid. Beräknad byggstart är hösten 2017, produktionstid ca 12 månader.

### Ordförandeförslag

Ordförande Fredrik Saweståhl föreslår att kommunledningsutskottet föreslår att kommunstyrelsen föreslår kommunfullmäktige:

1. Dispens från föreskrifterna A11 i föreskrifterna för Alby naturreservat beviljas gällande byggnation av maskinhall och personalutrymmen.
2. Maskinhall och personalutrymmen byggs enligt bilagor.
3. Investeringsmedel för projektet beviljas med totalt 20 miljoner kronor för år 2018.
4. Medel till investeringsutgiften finns i investeringsprogram 2018 – 2021 och den framtida hyreskostnaden fördelas mellan verksamhetsområde ”väghållning och park” och ”bibliotek, kultur och fritid inklusive fritidsgårdar”.

### Yrkande



Anita Mattsson (S) yrkar att ärendet återremitteras för att kompletteras med en samlad plan för de investeringar som ska göras i Alby. Planen ska tydliggöra vilka investeringar som ska göras, när de ska göras och till vilken kostnad. Denna plan ska innefatta även de projekt som eventuellt inte ingår i programmet ”Attraktiva Alby”.

Marie Åkesdotter (MP) stödjer Anita Mattssons (S) yrkande.

Fredrik Saweståhl (M) yrkar avslag till Anita Mattssons (S) yrkande.

### Beslutsgång

Ordföranden ställer frågan om kommunledningsutskottet bifaller Anita Mattssons (S) återremissyrkande. Ordföranden ställer frågan om kommunledningsutskottet avslår Anita Mattssons (S) återremissyrkande. Kommunledningsutskottet avslår Anita Mattssons (S) återremissyrkande.

Justerandes sign 			Utdragsbestyrkande
---	---	--	--------------------

Ordföranden ställer frågan om kommunledningsutskottet bifaller ordförandeförslaget och finner att kommunledningsutskottet bifaller det.

### Bilagor



Tjänsteskrivelse Ny maskinhall och personalutrymmen på Alby friluftsgård.pdf

Bilaga 1 Arbetsmiljö i utrymmen Naturvårdsenheten på Alby friluftsgård

20170327.pdf

Alby Samling.pdf

kommunekologens skiss.pdf

Justerandes sign			Utdragsbestyrkande
			

Tyresö kommun  
Fastighetsenheten  
Jan Nilsson  
Chef fastighet och facility

**TJÄNSTESKRIVELSE**

2017-06-20

1 (4)

Kommunledningsutskottet  
Dnr: 2017KSM0371 301

## **Ny maskinhall och personalutrymmen på Alby friluftsgård**

Kommunledningsutskottets förslag till kommunstyrelsen för förslag till kommunfullmäktige.

1. Dispens från föreskrifterna A11 i föreskrifterna för Alby naturreservat beviljas gällande byggnation av maskinhall och personalutrymmen.
2. Maskinhall och personalutrymmen byggs enligt bilagor.  
Kommunekologens synpunkter beaktas i samråd med denne.
3. Investeringsmedel för projektet beviljas med totalt 20 miljoner kronor för år 2018. För att kunna skapa en tillfredställande arbetsmiljö och säkrare förvaring av utrustning.
4. Medel till investeringsutgiften finns i investeringsprogram 2018 – 2021 och den framtida hyreskostnaden fördelas mellan verksamhetsområde ”väghållning och park” och ”bibliotek, kultur och fritid inklusive fritidsgårdar.

Kommunstyrelseförvaltningen



Bo Renman  
Kommundirektör



Ingrid Bardh  
T.f Ekonomichef

## Sammanfattning

Planerad byggnation av maskinhall och personalutrymmen är placerad på mark tillhörande Alby naturreservat. Kommunstyrelsen ska enligt naturreservatets föreskrifter A 11 ge tillstånd för byggnation inom naturreservatet.

På grund av omfattande brister i arbetsmiljön i nuvarande lokaler samt brist på lokaler för maskiner och redskap är behovet av nya väl fungerande maskin- och personalutrymmen akut. Ett förslag på byggnation finns. Se bilagor 1 I samband med investeringsprocessen för 2017 avsattes totalt 25 miljoner kronor i samlingsanslag för investeringar initierade av hyresgäster/brukare. Då denna investering inte ryms i detta anslag erfordras 20 miljoner kronor För maskinutrymmen och personalutrymmen.

Det ger en hyreskostnad på ca 1,5 miljoner kronor/år.

Beräknad byggstart hösten 2017, produktionstid ca 12 månader.

## Beskrivning av ärendet

Planerad byggnation av maskinhall och personalutrymmen är placerad på mark tillhörande Alby naturreservat. Kommunstyrelsen ska enligt naturreservatets föreskrifter A 11 ge tillstånd för byggnation inom naturreservatet.

Stora brister i arbetsmiljön finns idag i omklädningsrum, personalrum, toaletter och övriga utrymmen.

Det saknas skilda dam-och herrutrymmen avseende omklädning, toaletter, klädförvaring etc.

Maskin-och materilautrymmen ligger utspridda på flera platser, ofta saknas uppvärmning, utrymmena räcker inte till och är otillgängliga med bristande säkerhet.

Då personalstyrkan har utökats under 2016 med kvinnlig personal så är behovet stort för anpassade personalutrymmen med separata omklädningsrum, toaletter och kontor.

En tillsyn från arbetsmiljöverket skulle förmodligen innebära ett föreläggande. Se beskrivning i bilaga 2

I förslaget för investeringen finns ny maskinhall att där alla maskiner och utrustning för uppdragen kan samlas samt personalutrymmen som uppfyller verksamhetens behov och gällande myndighetskrav.

Det ger en hyreskostnad på ca 1,5 miljoner kronor/år.

Beräknad byggstart hösten 2017, produktionstid ca 12 månader.

Kommunekologen har tillfrågats avseende byggnation inom naturreservatet med följande synpunkter.

*Generellt önskar vi att utformningen av byggnaderna ska passa in i kulturmiljön.*

#### Byggnaden med personalutrymmen och garage

- Vi anser att hela byggnaden ska skjutas in mot parkeringen för att behålla den fina slänten ner från gångvägen. Det skulle kunna innebära att höghöjden av garaget flyttas till redskapsgaraget som förlängs t ex. I förslaget tränger sig den nya byggnaden på gångvägen för mycket för att det ska kännas bekvämt och fritt att röra sig där, den blockerar även utsikten. Att dra in byggnaden borde innebära att det blir en mer naturlig anpassning till befintliga höjdnivåer, vilket är positivt både för landskapsbild och praktiska lösningar
- Nödutgångstrappan mot parkeringen, behövs den? Och i så fall kan den utformas mer så att den ingår i den övriga, värdefulla kulturmiljön vad gäller bebyggelsen vid Alby gård?
- Portarna till garage, gärna med en utformning som stämmer in i och anspelar på kulturmiljön
- Taket. Tegel är bra, men kanske sedumtak kan fungera?

#### Redskapsgaraget

- Synpunkt om förlängning, se ovan. Mer tidstypiskt med tegeltak, stämmer mer in i gårdsmiljön, eller alternativt att ha sedumtak
- Allmänt vad gäller innergård – behövs grind och staket?
- Bra om fasader klottersäkras från början om möjligt
- Positiva till placeringen av den här byggnaden, den landar bra där i landskapet.

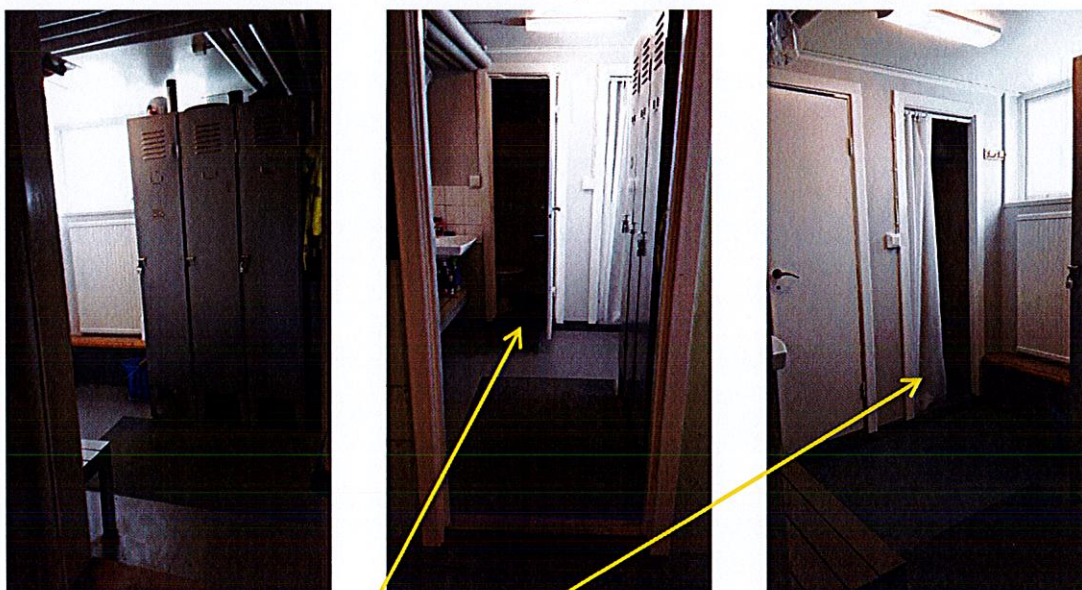
#### Övrigt

- Fastighet måste söka lov förutom bygglov även inhämta tillstånd hos kommunstyrelsen respektive dispens hos SMOHF enligt reservatsföreskrifterna

- Det krävs dispens från reservatets föreskrifter hos SMOHF för
  - A3 att bedriva täkt eller annan verksamhet som kan förändra områdets topografi som att gräva, spränga, schakta, dika, utfylla, tippa eller annan mekanisk markbearbetning
  - A4 att anordna upplag
- Det krävs kommunstyrelsens tillstånd för
  - A11 att uppföra ny byggnad eller ny anläggning i anslutning till befintlig bebyggelse eller anläggning i Alby naturreservat.
  - A12 att uppgöra stängsel eller andra hägnader.

## Arbetsmiljön i personalutrymmen och maskinutrymmen för Naturvårdsenheten på Alby friluftsgård 2017-03-27

De gemensamma utrymmena (matrum, omklädningsrum, tvätt, dusch och toalett) är mycket trånga och opraktiska. Det finns inte skilda dam- och herrutrymmen avseende omklädning (ett litet utrymme), toalett (en) och dusch (en). Idag arbetar här tre män och en kvinna. Feriejobbare kan förekomma av båda könen. I och med utvecklingen av Alby och fler naturreservat kommer personalstyrkan med all sannolikhet att behöva utökas. Det finns ingen tillgänglighetsanpassning över huvudtaget i nuvarande lokaler. Personalen har väldigt mycket varierande arbetsuppgifter sommar som vinter och har därför mycket arbetskläder för olika ändamål och väder. Tvättmaskin och torkutrymmen används i stort sett dagligen. Ljudnivån på ventilationen i gemensamma personalutrymmen är hög och tröttande. Även drag från ventilation är starkt (gardinerna fladdrar).



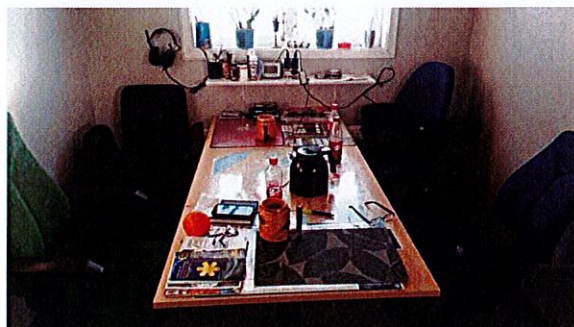
Ett omklädningsrum, en toalett och en dusch i samma utrymme (7 kvm)

Klädförvaring, tvätt och tork i korridor och undercentral (risk vid brand och utrymning).



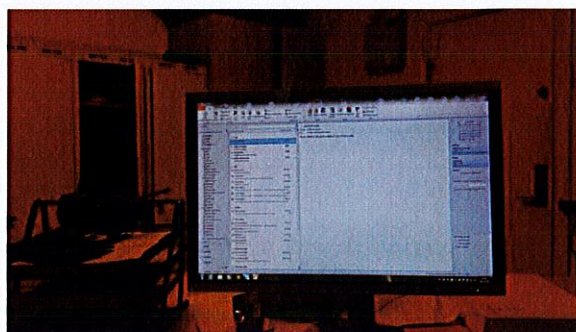
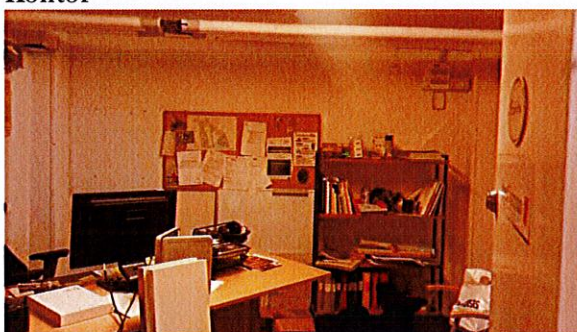


### Matrum med plats för max fyra (7,4 kvm)



Ett kontor finns med plats för en person med ett skrivbord. Övrig personal har ingen tillgång till kontor eller IT. Kontoret ligger i de allmänna utrymmena med ingång mitt emellan damernas och herrarnas omklädningsrum, dusch och bastu, och har samma entré. Besökare till den allmänna bastun och omklädningsrummet springer ut och in och det smäller i dörrar. Kontoret har svag belysning, inget fönster (eller annat dagsljusinsläpp) och alltför ljudlig ventilation.

### Kontor



Maskin- och materielutrymmena ligger utspridda på flera platser i frilustsområdet. De flesta är ouppvärmade trånga, otillgängliga och inte ändamålsenliga. Det finns inte utrymmen för service, tvätt eller enklare reparationer av fordon, gräsklippare etc. Mindre arbeten får utföras på gården eller i Tekniska kontorets lokaler på Radiovägen 31 (10 km tur och retur). Byggnaden vid pulkabacken som inrymmer två skotrar, två åkgräsklippare och en eldriven 4-hjuling samt verktyg av olika slag är fyllt till bredden. Man måste flytta om utrustning och fordon för att komma åt andra fordon och annan utrustning. Det finns larm men byggnaden är definitivt inte inbrottssäker. Längre ut på gräsyrtorna finns en liten byggnad som användes då skidliften var igång. Den är olarmad och fyller ingen funktion mer än förvaring för diverse utrustning för skidspårpreparering. Byggnaden underhålls ej och förfaller. Det så kallade vagnslidret som i princip står öppet är för lågt i tak och för har för litet djup för att på ett praktiskt och säkert sätt kunna härbergera utrustning så som skopor, plogar och vagnar. För att komma in i vagnslidret måste sektioner av byggstaket låsas upp och flyttas. Utrustningen måste flyttas runt för att nås. Stölder har förekommit. Även denna byggnad är fallfärdig. Intill vagnslidret finns vedförråd och två stycken containerar för diverse utrustning.

### Vagnslider





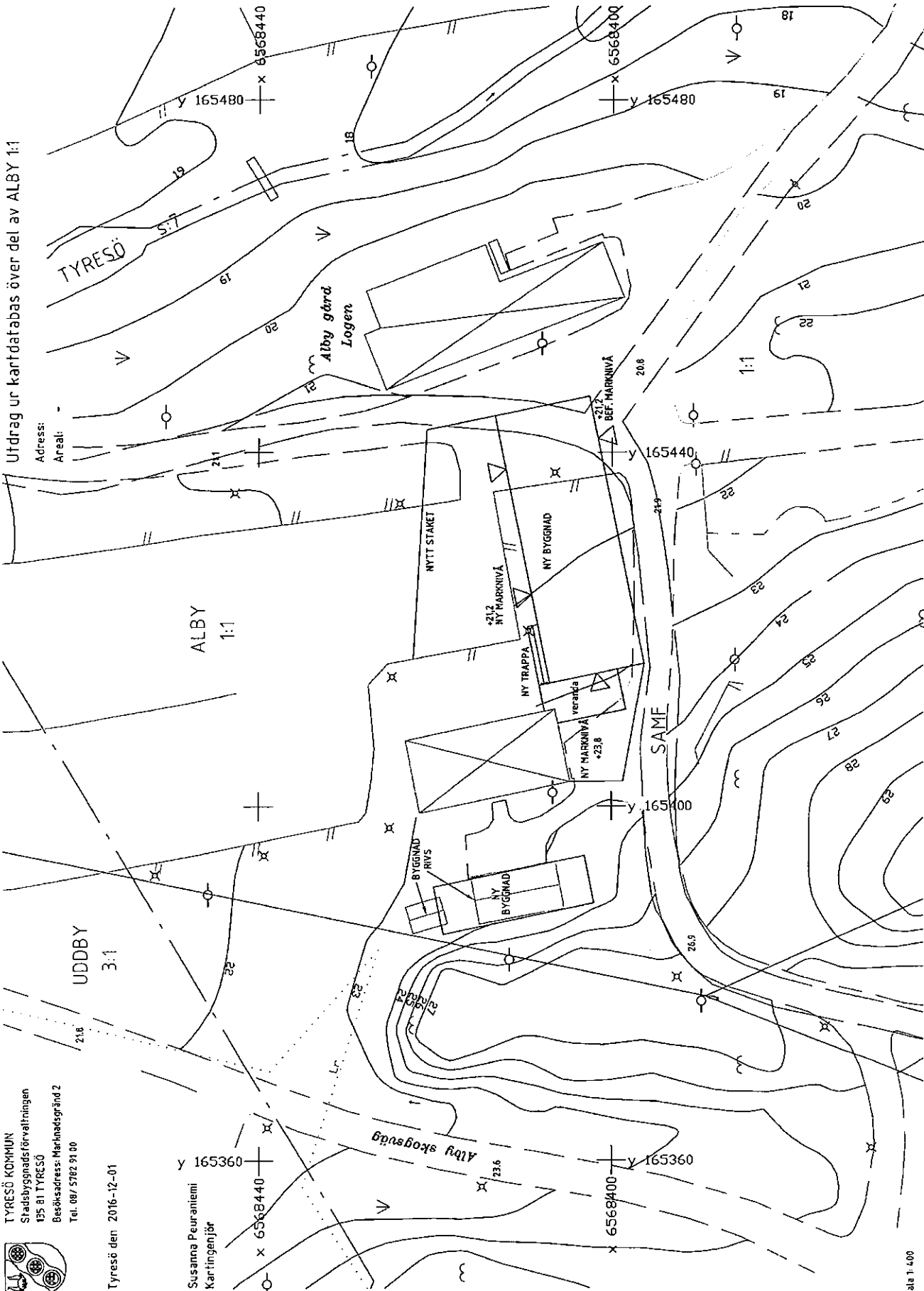
TYRESÖ KOMMUN  
 Stadsbyggnadsförvaltningen  
 155 81 TYRESÖ  
 Besöksadress: Marknadsgränd 2  
 Tel. 08/5782 91 00

Tyresö den 2016-12-01

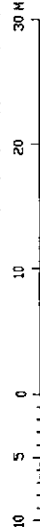
Susanne Peuraniemi  
 Kartingenjör

Utdrag ur kartdatabas över del av ALBY 1:1

Adress:  
 Areal:



Skala 1:400



Kartdeklaration  
 Kartmaterialet är fotografmetriskt framställt för skala 1:400.  
 Noggrannhet i höjd ca 30 cm och i plan ca 20 cm. Fastighetsgränser och  
 inmätta detaljer avviker mindre än 5 cm.

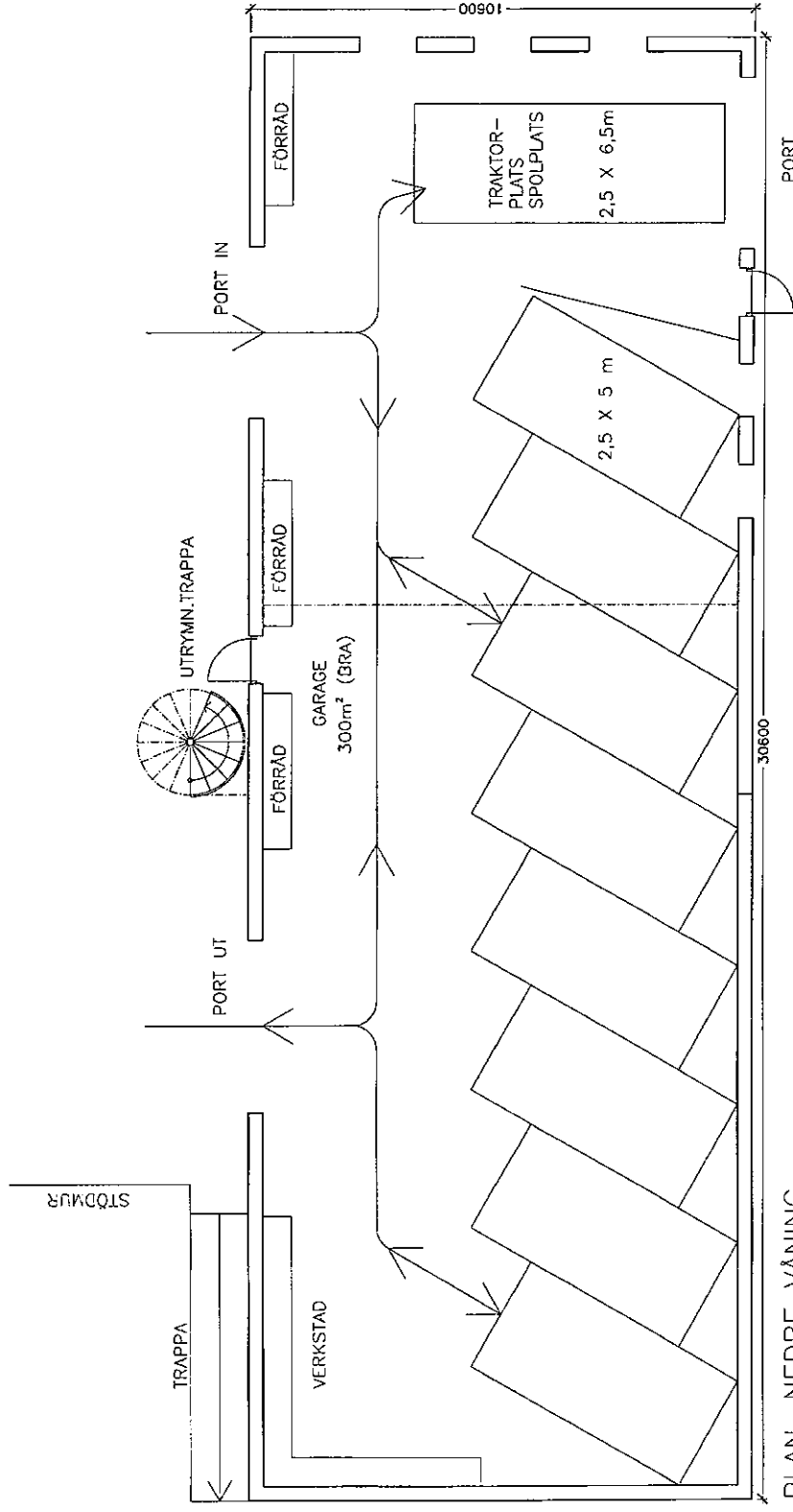
Koordinatsystem SWEREF99 1800 Höjdsystem RH2000

FK 11020  
 kartan kompletterad av  
 Rolf Forsberg Arkitektkontor AB

Dnr: 2016KSM1961



**FÖRKLARINGAR**  
MÅTT ANGES I mm



PLAN, NEDRE VÄNING

SKISS 170126

ALBY 1:1

Tyresö kommun  
Garage och personalutrymmen,  
nybyggnad

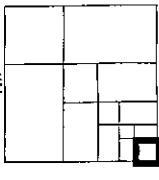
Ritning UA1  
PLAN

Skala 1:100 (A3)  
10 meter



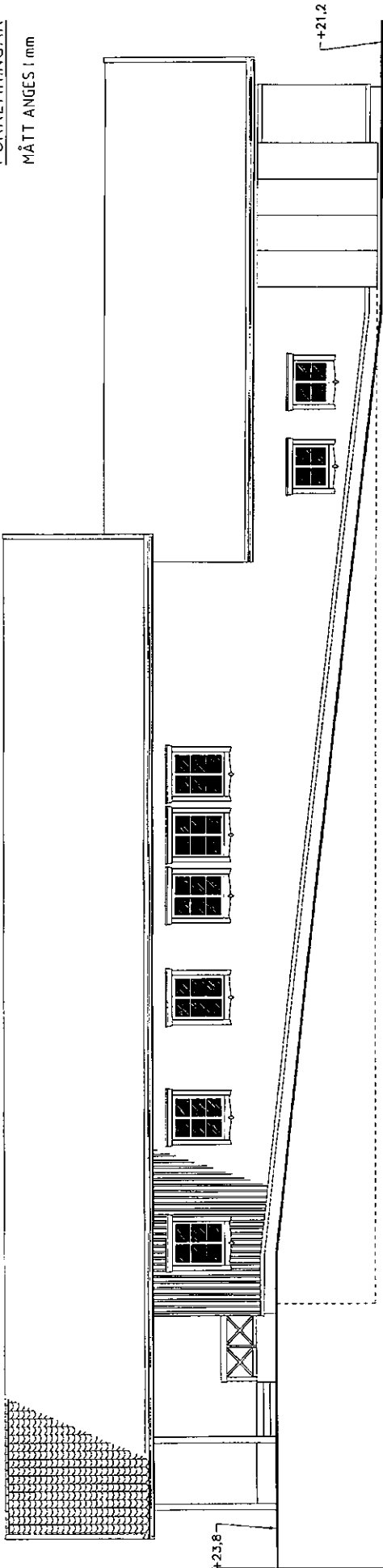
Datum: XX december 2016

ROLF FÖRSBERG  
ARKITEKONTOR  
AB

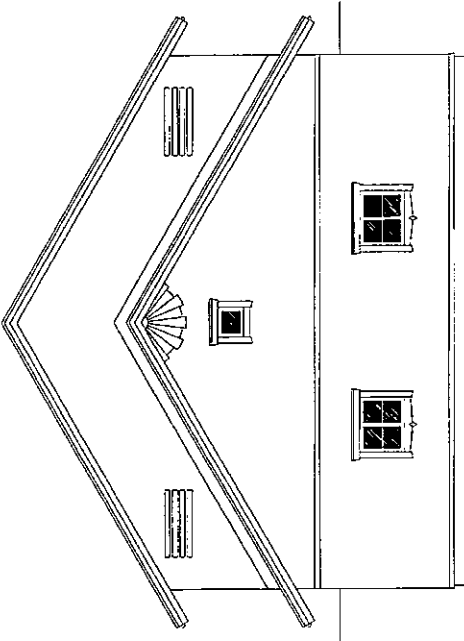


NYGGDALSVÄGEN 1:04  
133 4:3  
TYRESÖ  
TEL/FAX 08-667 82 10  
MOBIL 070-606 78 48  
E-POST info@rfa.se

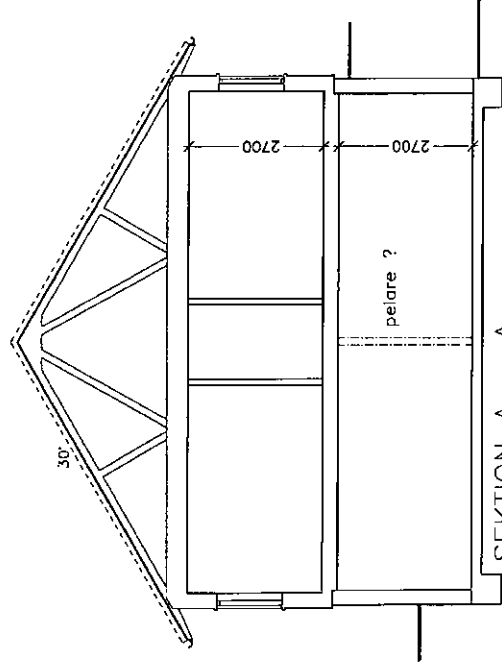
**FÖRKLARINGAR**  
MÅTT ANGES I mm



FASAD MOT SÖDER



FASAD MOT ÖSTER



SEKTION A - A

SKISS 170126

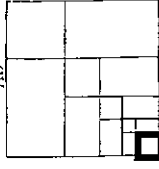
ALBY 1:1

Tyresö kommun  
Garage och personalutrymme,  
nybyggnad

Ritning UA2  
FASADER, SEKTION  
Skala 1:100

Datum: XX december 2016

ROLF FORSBERG  
ARKITEKT  
738

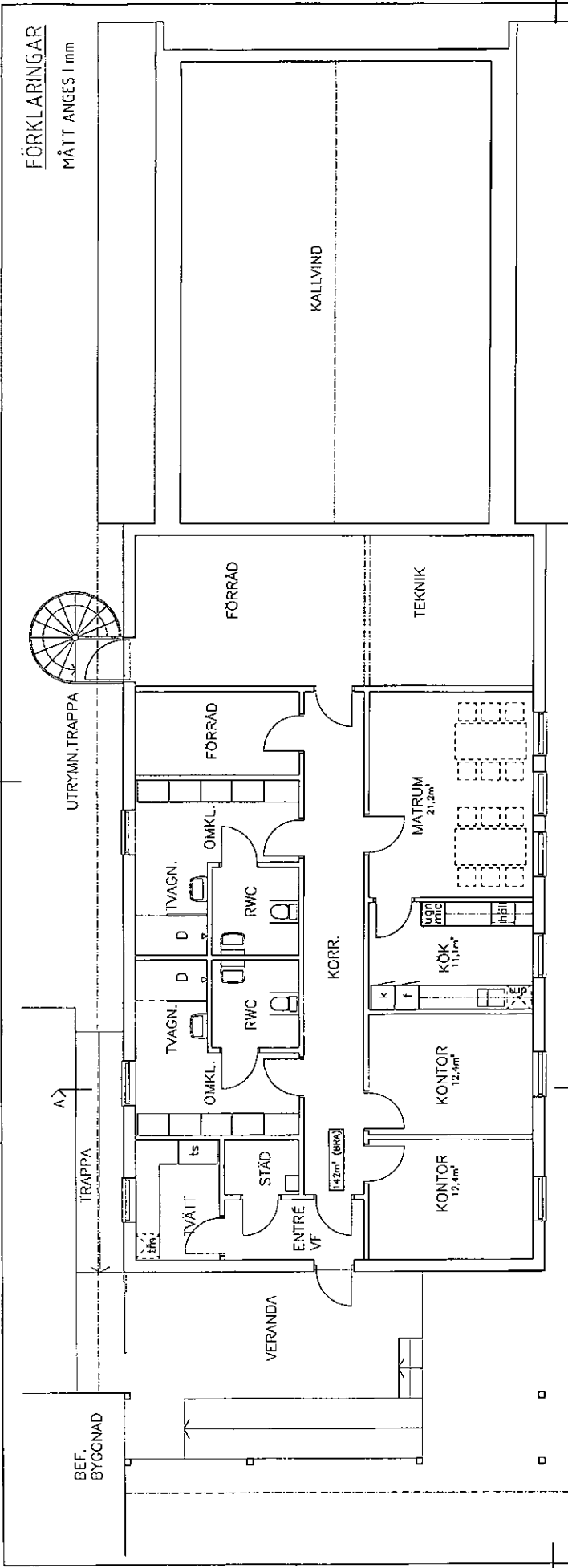


BYGGDALSVAGEN 104  
133 43 TYRESÖ  
TEL/FAX 08 602 82 10  
SKILL 070 606 78 48  
E-POST info@738.se

10 meter skala 1:100 (A3)



FÖRKLARINGAR  
MÅTT ANGES I mm



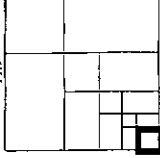
SKISS 170126

ALBY 1:1

Tyresö kommun  
Garage och personalutrymmen,  
nybyggnad

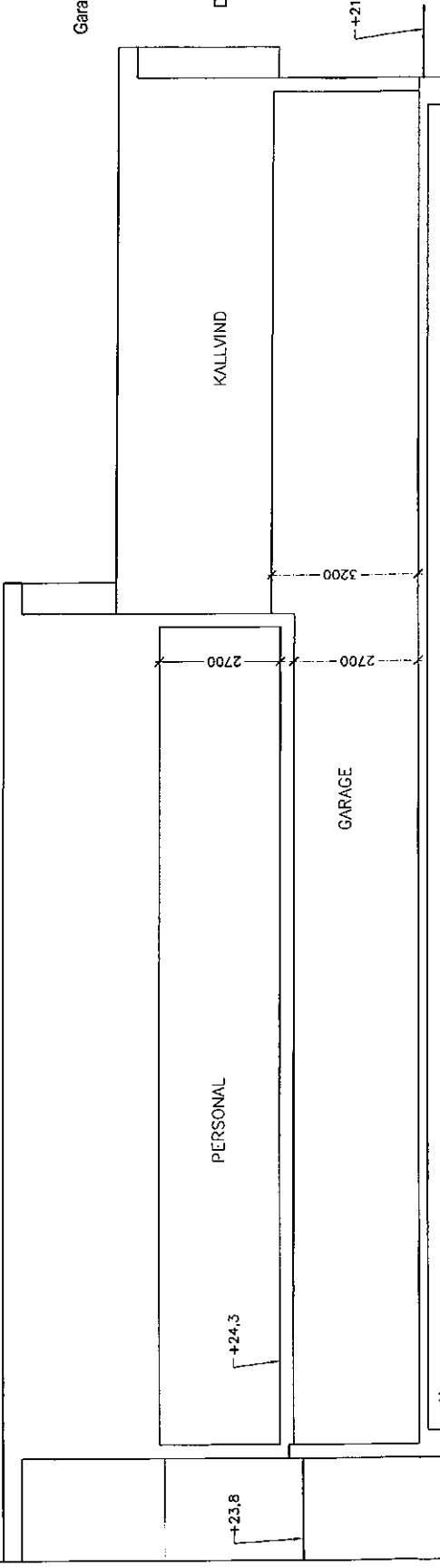
Ritning UA3  
PLAN, SEKTION  
Skala 1:100  
Datum: XX december 2016

ROLF FORSBERG  
ARKITEKTKONTOR  
AB



BYGGDALSÄGAREN 1:04  
1:3:5:4:3 TYRESÖ  
TEL/FAX 08-667 82 10  
SMBUL 070-606 78 48  
P:R:K:ST info47@redan.se

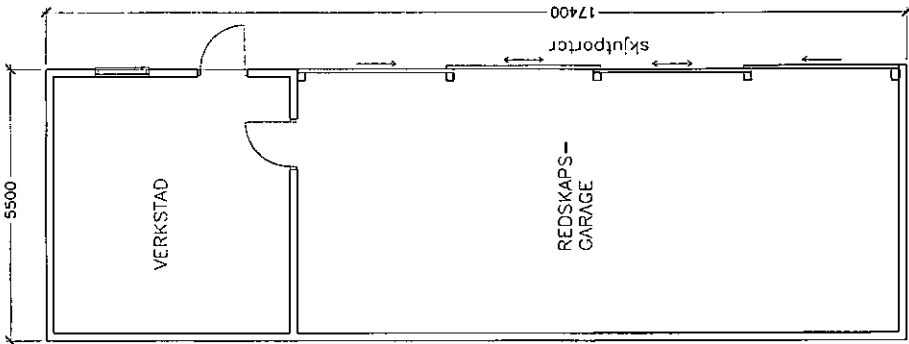
PLAN, ÖVRE VÅNING



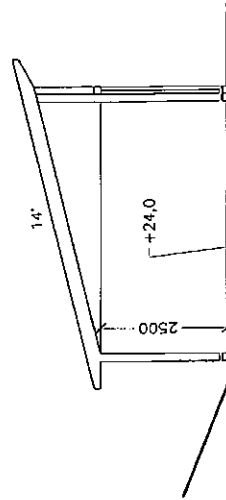
LÅNGDSEKTION

0 1 2 3 4 5 10 meter skala 1:100 (A3)

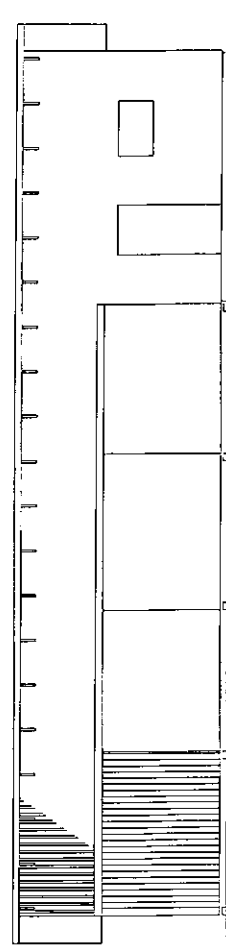
FÖRKLARINGAR  
MÅTT ANGES I mm



PLAN



SEKTION



FASAD

0 1 2 3 4 5 10 meter skala 1:100 (A3)

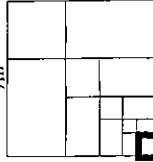
SKISS 170126

ALBY 1:1

Tyresö kommun  
Garage och personalutrymmen,  
nybyggnad

Ritning U44  
PLAN, SEKTION, FASAD  
Skala 1:100  
Datum: XX december 2016

ROLF FÖRBERG  
ARKITEKTKONTOR  
AB



NYGÖDALSVAJÄR 1 0 4  
131 43  
F. R. E. S. O.  
TEL/FAX 08 67 82 10  
MÖBIL 070 606 78 48  
E-POST info47@nordnord.net



TYRESÖ KOMMUN  
Stadsbyggnadsförvaltningen  
135 81 TYRESÖ  
Besöksadress: Marknadsgränd 2  
Tel. 08/ 5782 91 00

Tyresö den 2016-12-01

Susanna Peuraniemi  
Kartingenjör

y 165360

x 6568440

Alby skogsväg

23.6

x 6568400

y 165360

UDDBY  
3:1

ALBY  
1:1

Utdrag ur kartdatabas över del av ALBY 1:1

Adress:  
Areal:

TYRESÖ  
S:7

19

61

x 6568440

y 165480

18

Alby gård  
Logen

PARKERING

NYTT STAKET

GRIND

AVFALLS-  
BEHÅLLARE

NY TRAPPA

NY TRAPPA

NY MARKNIVÅ

NY TRAPPA

NY TRAPPA

NY TRAPPA

NY TRAPPA

NY TRAPPA

NY TRAPPA

NY TRAPPA

NY TRAPPA

NY TRAPPA

NY TRAPPA

NY TRAPPA

NY TRAPPA

NY TRAPPA

NY TRAPPA

NY TRAPPA

NY TRAPPA

NY TRAPPA

NY TRAPPA

NY TRAPPA

NY TRAPPA

NY TRAPPA

NY TRAPPA

BYGGNAD  
RIVS

NY  
BYGGNAD

NY MARKNIVÅ  
+23.8

NY TRAPPA

NY TRAPPA

NY TRAPPA

NY TRAPPA

NY TRAPPA

NY TRAPPA

NY TRAPPA

NY TRAPPA

NY TRAPPA

NY TRAPPA

NY TRAPPA

NY TRAPPA

NY TRAPPA

NY TRAPPA

NY TRAPPA

NY TRAPPA

NY TRAPPA

NY TRAPPA

NY TRAPPA

NY TRAPPA

NY TRAPPA

NY TRAPPA

NY TRAPPA

NY TRAPPA

NY TRAPPA

NY TRAPPA

NY TRAPPA

NY TRAPPA

NY TRAPPA

NY TRAPPA

NY TRAPPA

NY TRAPPA

NY TRAPPA

NY TRAPPA

NY TRAPPA

NY TRAPPA

NY TRAPPA

NY TRAPPA

NY TRAPPA

NY TRAPPA

NY TRAPPA

NY TRAPPA

NY TRAPPA

BYGGNAD

NY MARKNIVÅ  
+23.2

NY TRAPPA

NY TRAPPA

NY TRAPPA

NY TRAPPA

NY TRAPPA

NY TRAPPA

NY TRAPPA

NY TRAPPA

NY TRAPPA

NY TRAPPA

NY TRAPPA

NY TRAPPA

NY TRAPPA

NY TRAPPA

NY TRAPPA

NY TRAPPA

NY TRAPPA

NY TRAPPA

NY TRAPPA

NY TRAPPA

NY TRAPPA

NY TRAPPA

NY TRAPPA

NY TRAPPA

NY TRAPPA

NY TRAPPA

NY TRAPPA

NY TRAPPA

NY TRAPPA

NY TRAPPA

NY TRAPPA

NY TRAPPA

NY TRAPPA

NY TRAPPA

NY TRAPPA

NY TRAPPA

NY TRAPPA

NY TRAPPA

NY TRAPPA

NY TRAPPA

NY TRAPPA

NY TRAPPA

NY TRAPPA

NY TRAPPA

BYGGNAD

NY MARKNIVÅ  
+23.2

NY TRAPPA

NY TRAPPA

NY TRAPPA

NY TRAPPA

NY TRAPPA

NY TRAPPA

NY TRAPPA

NY TRAPPA

NY TRAPPA

NY TRAPPA

NY TRAPPA

NY TRAPPA

NY TRAPPA

NY TRAPPA

NY TRAPPA

NY TRAPPA

NY TRAPPA

NY TRAPPA

NY TRAPPA

NY TRAPPA

NY TRAPPA

NY TRAPPA

NY TRAPPA

NY TRAPPA

NY TRAPPA

NY TRAPPA

NY TRAPPA

NY TRAPPA

NY TRAPPA

NY TRAPPA

NY TRAPPA

NY TRAPPA

NY TRAPPA

NY TRAPPA

NY TRAPPA

NY TRAPPA

NY TRAPPA

NY TRAPPA

NY TRAPPA

NY TRAPPA

NY TRAPPA

NY TRAPPA

NY TRAPPA

NY TRAPPA

BYGGNAD

NY MARKNIVÅ  
+23.2

NY TRAPPA

NY TRAPPA

NY TRAPPA

NY TRAPPA

NY TRAPPA

NY TRAPPA

NY TRAPPA

NY TRAPPA

NY TRAPPA

NY TRAPPA

NY TRAPPA

NY TRAPPA

NY TRAPPA

NY TRAPPA

NY TRAPPA

NY TRAPPA

NY TRAPPA

NY TRAPPA

NY TRAPPA

NY TRAPPA

NY TRAPPA

NY TRAPPA

NY TRAPPA

NY TRAPPA

NY TRAPPA

NY TRAPPA

NY TRAPPA

NY TRAPPA

NY TRAPPA

NY TRAPPA

NY TRAPPA

NY TRAPPA

NY TRAPPA

NY TRAPPA

NY TRAPPA

NY TRAPPA

NY TRAPPA

NY TRAPPA

NY TRAPPA

NY TRAPPA

NY TRAPPA

NY TRAPPA

NY TRAPPA

NY TRAPPA

BYGGNAD

NY MARKNIVÅ  
+23.2

NY TRAPPA

NY TRAPPA

NY TRAPPA

NY TRAPPA

NY TRAPPA

NY TRAPPA

NY TRAPPA

NY TRAPPA

NY TRAPPA

NY TRAPPA

NY TRAPPA

NY TRAPPA

NY TRAPPA

NY TRAPPA

NY TRAPPA

NY TRAPPA

NY TRAPPA

NY TRAPPA

NY TRAPPA

NY TRAPPA

NY TRAPPA

NY TRAPPA

NY TRAPPA

NY TRAPPA

NY TRAPPA

NY TRAPPA

NY TRAPPA

NY TRAPPA

NY TRAPPA

NY TRAPPA

NY TRAPPA

NY TRAPPA

NY TRAPPA

NY TRAPPA

NY TRAPPA

NY TRAPPA

NY TRAPPA

NY TRAPPA

NY TRAPPA

NY TRAPPA

NY TRAPPA

NY TRAPPA

NY TRAPPA

NY TRAPPA

BYGGNAD

NY MARKNIVÅ  
+23.2

NY TRAPPA

NY TRAPPA

NY TRAPPA

NY TRAPPA

NY TRAPPA

NY TRAPPA

NY TRAPPA

NY TRAPPA

NY TRAPPA

NY TRAPPA

NY TRAPPA

NY TRAPPA

NY TRAPPA

NY TRAPPA

NY TRAPPA

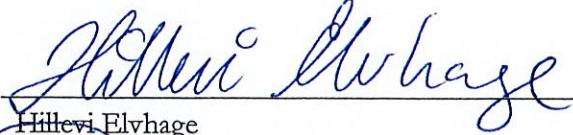
Datum 2017-08-09  
 Tid 09:00–11:00  
 Plats Sammanträdesrum Bollmora, kommunhuset


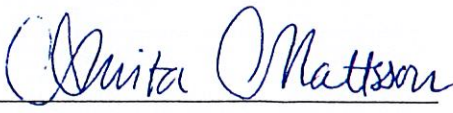
Beslutande Se närvarolista

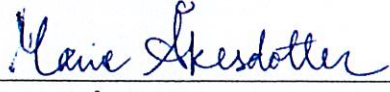
Övriga deltagare Se närvarolista

Justeringens plats och tid Kommunkansliet 2017-08-15

Paragrafer 100 - 129

Sekreterare   
 Hillevi Elvhage

Ordförande    
 Fredrik Saweståhl Anita Mattsson  
 §§ 100-119 och 121-129 § 120


Justerande   
 Marie Åkesdotter

**ANSLAG / BEVIS**

Protokollet är justerat. Justeringen har tillkännagivits genom anslag.  
 Observera att anslagstiden inte är samma sak som överklagandetiden.

Organ Kommunledningsutskottet  
 Sammanträdesdatum 2017-08-09  
 Datum då anslaget sätts upp 2017-08-16  
 Datum då anslaget tas ned 2017-09-07  
 Förvaringsplats för protokollet Kommunkansliets arkiv plan 6

Underskrift \_\_\_\_\_  
 Hillevi Elvhage

	Utdragsbestyrkande
---	--------------------



## Närvarolista

### Beslutande

Fredrik Saweståhl (M), ordförande § 100-119 samt 121-129, ej närvarande § 120

Anita Mattsson (S), ordförande § 120

Andreas Jonsson (M), tjänstgörande ersättare för Mats Lindblom (L) § 115, tjänstgörande ersättare för Fredrik Saweståhl (M) § 120

Anna Steele (L), tjänstgörande ersättare för Mats Lindblom (L) § 100-114 samt 116-129

Ulrica Riis-Pedersen (C)

Leif Kennerberg (KD)

Kristjan Vaigur (S)

Marie Åkesdotter (MP)

### Ersättare

Anna Lund (KD)

Anders Linder (S)

### Övriga

Bo Renman, kommundirektör, kommunstyrelseförvaltningen

Torstein Tysklind, ekonomichef, kommunstyrelseförvaltningen

Britt-Marie Lundberg-Björk, chef tekniska kontoret och medborgarfokus, kommunstyrelseförvaltningen

Jonas Jansfors, HR-chef, kommunstyrelseförvaltningen

Urban Petrén, it-chef, kommunstyrelseförvaltningen

Inger Carlsson, handläggare, kommunstyrelseförvaltningen

Bernt Eklund, projektledare, kommunstyrelseförvaltningen

Hillevi Elvhage, kommunsekreterare, kommunstyrelseförvaltningen



### Frånvarande

Mats Lindblom (L), 1:e vice ordförande

Helen Dwyer (C)

Karin Ljung (S)

Inger Gemicioglu (V)

<p>Justerandes sign</p> 			<p>Utdragsbestyrkande</p>
---	---	--	---------------------------