

Handläggare:  
Peter Dahlberg, 08-508 29 323

Till  
Finansroteln

## Samråd om förlängning av koncession för förbindelsen Högdalen-Nacka, Stockholms och Nacka kommuner, Stockholms län

Svar på remiss från Finansroteln (dnr 133-905/2017).

### Sammanfattning

Svenska kraftnät har ansökt om förlängning av koncession för en befintlig ca 1,7 km lång dubbelluftledning mellan Sköndal och Skarpnäcks Gård, som utgör en delsträcka av en kraftledningsförbindelse mellan Högdalen och Nacka. Ledningen uppfördes 1997 med en koncessionstid om 40 år. Elmarknadsinspektionen har för Svenska kraftnäts ansökan beslutat om samråd för den miljökonsekvensbeskrivning som hör till.

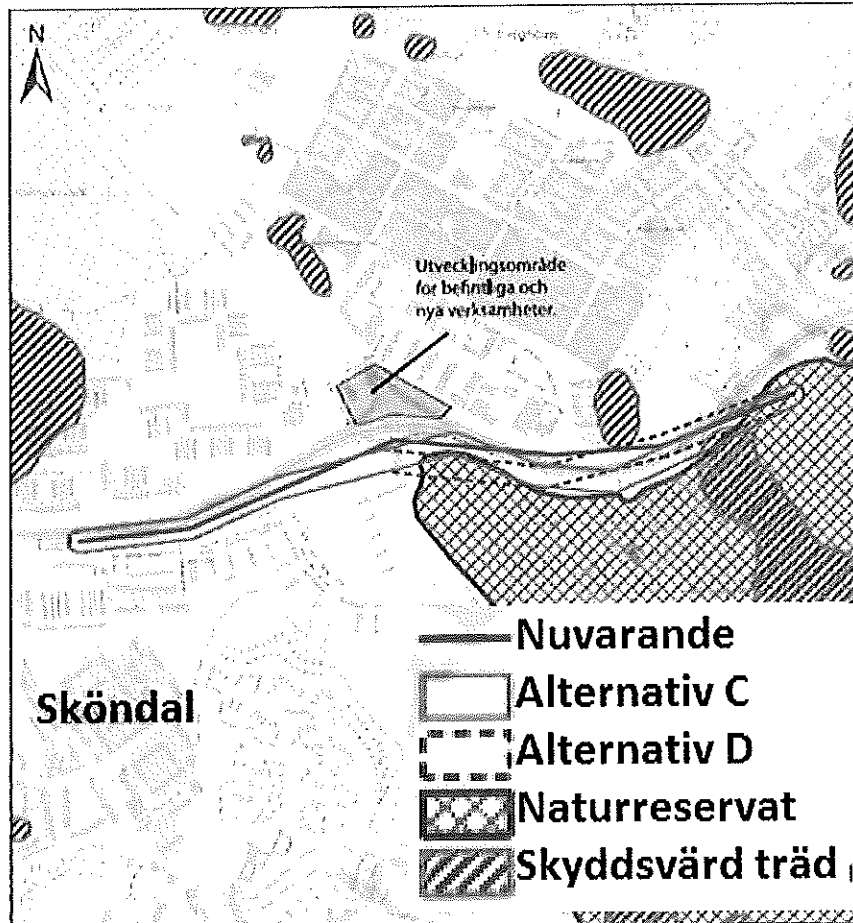
Koncernledningen konstaterar utifrån de alternativ som presenteras, att fortsatt koncession för nuvarande luftledning är det som medför minst negativ påverkan på befintlig bebyggelse och natur eller Stockholm Vatten och Avfalls möjligheter att förstärka vattenledningsnätet längs med Tyresövägen. Alternativet med fortsatt koncession är också det som är mest ekonomiskt fördelaktigt. Koncernledningen anser att det är viktigt för staden att i framtiden ha kvar möjlighet att omdisponera markanvändningen, bl.a. till följd av att staden växer. I och med att koncessionen inte upphör i närtid kan koncernledningen inte finna anledning till att förlänga tillståndet. Istället anser koncernledningen att Svenska kraftnät bör återkomma med en ny ansökan längre fram i anslutning till och innan koncessionstiden upphör 2037.

### Ärendet

Elmarknadsinspektionen har för Svenska kraftnäts ansökan om förlängning av koncession beslutat om samråd för miljökonsekvensbeskrivningen gällande en ca 1,7 km lång 220 kV-dubbelluftledning mellan Sköndal och Skarpnäcks Gård. Ledningen utgör en delsträcka av en kraftledningsförbindelse mellan Högdalen och Nacka. Dubbelluftledningen uppfördes 1997 och ingår som en delsträcka i en ledning mellan Högdalen och Nacka. När koncessionen medgavs var den begränsad i tid till 40 år. Sedan år 2013 har begränsningar i tid tagits bort och koncession medges tills vidare. Ändringen gäller dock inte retroaktivt för som i detta fall äldre beslut om koncession.

Svenska kraftnät presenterar i sitt förslag för förlängd koncession ett huvudförslag samt två alternativa dragningar. Andra förslag har också utretts och avfärdats eftersom de inte har varit genomförbara mot den detaljplan som finns. Huvudalternativet är att fortsätta med nuvarande 220kV-ledning som uppfördes 1997. Ledningen går bredvid

Tyresövägen, Sandåkravägen och Flatenvägen samt även förbi skyddsvärda trädmiljöer och naturreservatet Flaten. Befintlig ledning är huvudalternativet därför att inga nya allmänna intressen påverkas av förslaget. Det är också förenat med stora kostnader att riva och ersätta ledningen.



I ovanstående bild visas nuvarande ledning och de andra alternativen C och D

De andra alternativen som presenteras i samrådet, C och D, delar sig öster om trafikplats Skarpnäck i två sträckningar söder om nuvarande ledning. Dessa förslag bedöms av Svenska kraftnät medföra negativa konsekvenser på allmänna intressen och naturmiljö samt ha dåliga ekonomiska förutsättningar. Alternativen C och D påverkar både naturreservat och boende i större utsträckning än nuvarande huvudalternativ.

Finansroteln har remitterat "Samråd om förlängning av koncession för förbindelsen Högdalen-Nacka, Stockholms och Nacka kommuner, Stockholms län" till bl. a. Stockholms Stadshus AB, som i sin tur remitterat vidare till dotterbolagen Familjebostäder, Stokab, Fortum Värme och Stockholm Vatten och Avfall. Familjebostäder har valt att inte svara på remissen. Fortum Värme har återkopplat att de har ledningar inom redovisade områden där planerad schakt behöver samråd i tidiga skeden och godkännas av bolaget innan arbete påbörjas samt att eventuella ledningsomläggningar ska bekostas av den part som initierar omläggningen.

Nedan följer en redovisning av bolagens remissvar i huvudsak. Remissvaren i sin helhet återfinns i bilagorna.

### Underremiss

#### *AB Stokabs remissvar har i huvudsak följande lydelse:*

Stockholms stad har, genom Stokab, byggt ett operatörsneutralt fibernät som når drygt 90 procent av hushållen och i princip 100 procent av företagen i Stockholm. Då Stokabs fiberinfrastruktur är markbunden och samrådet avser utökning av en befintlig luftledning har Stokab inga synpunkter på förslagen som presenteras i underlaget (*bilaga 1*).

#### *Stockholm Vatten och Avfall AB:s remissvar har i huvudsak följande lydelse:*

- Huvudvattennätet inom området levererar dricksvatten till sydöstra Stockholm, Tyresö, Nacka och Värmdö med dricksvatten.
- Huvudsystem VA måste vara i drift under en eventuell utbyggnad av aktuellt elstråk i en ny alternativ korridor.
- Det måste även vara möjligt att akut åtgärda uppkomna driftstörningar, t.ex. läckor, inom maximalt enstaka timmar under både ett eventuellt byggskede av nytt elstråk som i driftskedet av elstråket. Längre avbrott kan innebära betydande leverans-svårigheter av dricksvatten till hela leveransområdet.
- Stockholm Vatten och Avfall förordar om möjligt en tunnelförläggning av elstråk.  
Av de olika föreslagna dragningarna av elstråket så ser befintlig sträckning ut att minst negativt påverka befintligt VA-nät och möjligheten att anlägga en tredje huvudvattenledning längs med Tyresövägen.
- Elstråket 220 kV måste utformas så att risken för personskador (Stockholm Vatten och Avfalls personal respektive inhyrd personal) elimineras vid både planerade arbeten och akuta arbeten på VA-nätet under alla tider på dygnet (dagtid och jourtid) (*bilaga 2*)

### Koncernledningens synpunkter

Stockholm Vatten och Avfall, Stokab och det inom koncernen delägda bolaget Fortum Värme har ledningsinfrastruktur som kan påverkas vid omlokalisering av kraftledningar. Familjebostäder har bostäder i Skarpnäcks Gård som kan påverkas. Fortum Värme har poängterat att tidiga samråd och godkännande av bolaget behövs vid arbeten som påverkar dess ledningar samt att eventuella omläggningar ska bekostas av initierande part. Stockholm Vatten och Avfall ser att ett bevarande av kraftledningarnas befintliga sträckning ger minst negativ påverkan på befintligt VA-nät och framtida möjligheter att anlägga en tredje huvudvattenledning längs med Tyresövägen. Bolaget har också huvudvattenledningar i berörda områden som måste vara i drift vid en eventuell omlokalisering av kraftledningarna. Vid en omlokalisering förordar dock bolaget tunnelförläggning.

Koncernledningen konstaterar, vilket Svenska kraftnät också anför i underlaget för miljökonsekvensbeskrivningen, att den nuvarande luftledningen är det alternativ som ger minst negativ påverkan för befintlig bebyggelse och natur. Att den redan finns på plats ger också bäst ekonomi och att inga nya ingrepp behövs som kan inverka negativt på befintliga bostäder, ledningsinfrastruktur eller natur samt Stockholm Vatten och Avfalls fortsatta möjligheter att förstärka vattenledningsnätet längs med Tyresövägen.

Koncernledningen anser att det är viktigt att Svenska kraftnät säkerställer en långsiktig plan för hur kraftförsörjningen ska kunna tryggas för en växande befolkning, både i Stockholms stad och i kranskommunerna. Nuvarande koncession ianspråktoqs 1997 med en löptid om 40 år.

Det är viktigt för staden att i framtiden ha kvar möjligheten att omdisponera markanvändningen till följd av att staden växer. Då är det också av vikt att motverka låsningar i markanvändningen i expansiva kommande bostadsutvecklingsområden, vilket en i nuläget förlängd koncession bedöms kunna leda till. Koncernledningen kan inte finna anledning till att förlänga koncessionen tillsvidare utan anser att nuvarande löptid får betraktas som såväl generös som ändamålsenlig. Istället anser koncernledningen att Svenska kraftnät bör återkomma med en ny ansökan längre fram när det är mindre löptid kvar på befintlig koncession som upphör 2037. För mer utförliga synpunkter hänvisar koncernledningen till dotterbolagens remissvar.

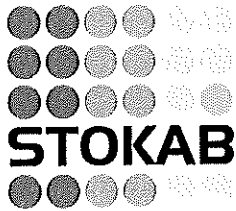


Lenas Schneider

Vice VD

#### **Bilaga**

1. Remissvar AB Stokab
2. Remissvar Stockholm Vatten och Avfall AB



**Yttrande över samråd om förlängning av koncession för förbindelsen Högdalen-Nacka, Stockholms och Nacka kommuner, Stockholms län**

Stockholms stad har, genom Stokab, byggt ett operatörsneutralt fibernät som når drygt 90 procent av hushållen och i princip 100 procent av företagen i Stockholm.

Då Stokabs fiberinfrastruktur är markbunden och samrådet avser utökning av en befintlig luftledning har Stokab inga synpunkter på förslagen som presenteras i underlaget.

Med vänlig hälsning

**AB Stokab**

Staffan Ingvarsson  
Verkställande direktör



Ang: Remissvar med anledning av Remiss Stadshus AB angående Svenska Kraftnäts inbjudan till samråd enligt 6 kap. 4 § miljöbalken om förlängning av koncession för förbindelsen Högdalen-Nacka, Stockholms och Nacka kommuner, Stockholms län. SvK Dnr 2009/235

---

Med anledning av Stockholm Stadshus AB's remiss, e-post daterad 2017-05-23, och Svenska Kraftnäts inbjudan till samråd enligt 6 kap. miljöbalken för del av befintlig 220 kV luftledning mellan stationerna Högdalen och Nacka i Stockholms län, kan följande anföras.

*Sammanfattning remissvar:*

- Huvudvattennäten inom området levererar dricksvatten till sydöstra Stockholm, Tyresö, Nacka och Värmdö med dricksvatten.
- Huvudsystem VA måste vara i drift under en eventuell utbyggnad av aktuellt elstråk i en ny alternativ korridor.
- Det måste även vara möjligt att akut åtgärda uppkomna driftstörningar, t.ex. läckor, inom maximalt enstaka timmar under både ett eventuellt byggskede av nytt elstråk som i driftskedet av elstråket. Längre avbrott kan innebära betydande leverans-svårigheter av dricksvatten till hela leveransområdet.
- Stockholm Vatten och Avfall förordar om möjligt en tunnelförläggning av elstråk. Av de olika föreslagna dragningarna av elstråket så ser befintlig sträckning ut att minst negativt påverka befintligt VA-nät och möjligheten att anlägga en tredje huvudvattenledning längs med Tyresövägen.
- Elstråket 220 kV måste utformas så att risken för personskador (Stockholm Vatten och Avfalls personal respektive inhyrd personal) elimineras vid både planerade arbeten och akuta arbeten på VA-nätet under alla tider på dygnet (dagtid och jourtid).

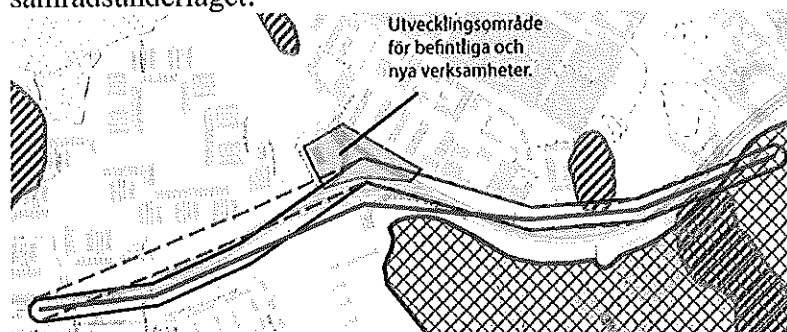
*Remissvar:*

Den aktuella delsträckan, 1,7 km, sträcker sig längs länsväg 229 Tyresövägen mellan stadsdelarna Sköndal och Skarpnäcks gård i Södra Stockholm. Svenska Kraftnät har förutom befintlig sträckning även tagit fram fyra alternativa sträckningar (korridorer) av elstråket.



Aktuell delsträcka, 1,7 km.

Befintlig sträckning och fyra (A, B, C och D) alternativa korridorer redovisas i samrådsunderlaget:



**Teckenförklaring**

- Befintlig sträckning
- - - Alternativ A
- Alternativ B
- ▣ Naturreservat
- ▨ Skyddsvärda trädmiljöer



**Teckenförklaring**

- Befintlig sträckning
- Alternativ C
- - - Alternativ D
- ▣ Naturreservat
- ▨ Skyddsvärda trädmiljöer

Befintlig sträckning och alternativa korridorerna A,B,C och D.

Svenska Kraftnät förordar alternativet befintlig ledningsdragning bland annat för att det

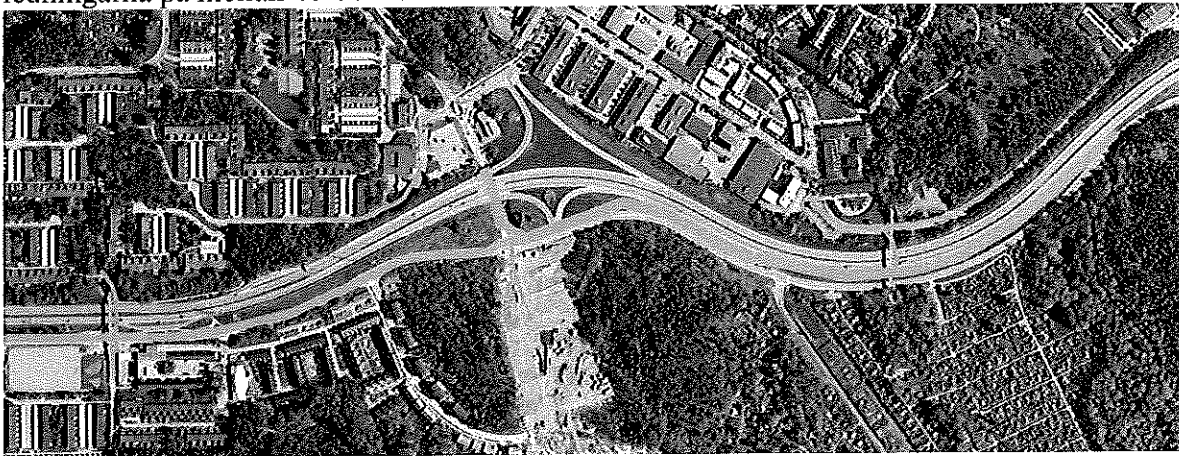
- ”inte innebär någon ny påverkan på de allmänna intressena i omgivningen”.
- ”I jämförelse med befintlig ledning innebär de alternativa utredningskorridorerna en negativ påverkan på naturmiljö och

*naturresurshållning eftersom en ny sträckning medför intrång i form av anspråktagande av mark.”*

En samlad konsekvensbedömning har utförts för intresseområdena; Boendemiljö och Bebyggelse, Landskapsbild, Områden av Riksintresse, Naturmiljö, Kulturmiljö, Rekreation och friluftsliv, Naturresurser, Infrastruktur och Planförhållanden.

*Synpunkter:*

Stockholm Vatten och Avfall har VA-nät som korsar och ligger parallellt nära befintlig sträckning och de fyra (A-D) alternativa korridorerna. Av speciellt intresse är de större huvudvattennäten som till stor del är utförda i stål eller segjärn och har ett övertryck i ledningarna på mellan 40-70 m. De kan orsaka omfattande skador vid större läcka.



Huvudvattennät större inom aktuellt område

Huvudvattennäten, DN600 och DN800 längs med Tyresövägen försörjer sydöstra Stockholm, Tyresö, Nacka och Värmdö med dricksvatten. För att klara vattenförsörjningen i nuläget vid avbrott på en av dessa huvudvattenledningar och för att klara behovet av ökad vattenleverans till följd av den snabba befolkningsökningen inom leveransområdet planerar Stockholm Vatten och Avfall för en ökad leveranssäkerhet och leveranskapacitet av dricksvatten.

Bland annat planeras för anläggande av huvudvattenledning i Gamla Tyresövägen och i Tyresövägen från Trafikplats Skarpnäck och österut till Stensö (till tryckstegringsstationerna Stensö och Tyresö).

Antingen:

- En ny tredje huvudvattenledning parallellt nära befintliga två huvudvattenledningar på den södra sidan av Tyresövägen eller
- Omläggning av befintlig DN600 till DN800-1000

Stockholm Vatten och Avfall har även en lokal huvudvattenledning, högtryckledning DN300, längs med Flygfältsgatan som försörjer Skarpnäck med dricksvatten.

Nämnda huvudvattenledningar bör normalt alltid vara i drift.

- Det måste vara möjligt att akut åtgärda uppkomna driftstörningar, t.ex. läckor, inom maximalt enstaka timmar. Längre avbrott kan innebära betydande leveranssvårigheter av dricksvatten.



På del av aktuell sträcka ligger redan i nuläget delar av dessa huvudvattenledningar parallellt nära under befintligt elstråk. Se bild nedan.



Vattennät liggande parallellt nära under elstråk.

Delar av Stockholm Vatten och Avfalls huvudvattenledningar ligger redan i nuläget parallellt nära under de olika alternativa dragningarna, speciellt C och D.

Stockholm Vatten och Avfall förordar om möjligt en tunnelförläggning av elstråk  
Av de olika föreslagna dragningarna av elstråket så ser befintlig sträckning ut att minst negativt påverka befintligt VA-nät och möjligheten att anlägga en tredje huvudvattenledning längs med Tyresövägen.

Vattenledningar bör om möjligt ej vara förlagda parallellt under elstråk. Vattenledningar ska om möjligt alltid vinkelrätt korsa elstråk. Det beror bland annat på att vid läcka på vattenledning under elstråk måste reparation snabbt kunna utföras på ett för personal säkert sätt. Vid reparation av läcka måste alltid någon form av schakt med grävare användas.

Med vänliga hälsningar

Krister Schultz

Kopia: VD, SI, L, P, LR, LT, LU, PI, PSP