



Handläggare  
Anki Ekeblad  
Controllerenheten

Diarienummer  
2016VON/0130

Vård- och omsorgsnämnden

## Budgetuppföljningsprognos (BUP 2) 2017, Vård- och omsorgsnämnden

### Förslag till beslut

Vård- och omsorgsnämnden godkänner bifogad rapport.

### Beslutsnivå

Vård- och omsorgsnämnden

### Sammanfattning

Helårsprognosen för nämnden visar ett underskott på 19,7 mnkr. Nämndens finansieringsdel visar en prognos i nivå med helårsbudget. Verksamheten i egen regi redovisar i årsprognosen ett underskott mot budget på 19,7 mnkr.

Underskottet hos utförare i egen regi kan hänföras till högre personalkostnader än budgeterat.

### Bakgrund

Budgetuppföljningsprognosens syfte är att belysa de ekonomiska villkoren för kommunens verksamheter och görs tre gånger per år.

### Ärendebeskrivning

Helårsprognosen för vård- och omsorgsnämnden redovisar ett samlat underskott om 19,7 mnkr.

### Bedömning

#### Ekonomiska konsekvenser

Verksamheten genomför ett antal åtgärder under året för att minska det prognostiserade underskottet och samtidigt säkerställa god kvalitet.

Vård- och omsorgsnämndens redovisade ett underskott på 22,6 mnkr 2016.

Vård- och omsorgsnämndens underskott innebär en negativ påverkan på kommunens samlade ekonomi.

#### Konsekvenser för miljön

Beslutet medför inga konsekvenser för miljön.

#### Konsekvenser för medborgarna

Beslutet medför inga konsekvenser för medborgarna

Diarienummer  
2016VON/0130

### **Konsekvenser för barn**

Beslutet medför inga konsekvenser för barn.

### **Ärendets beredning**

Beslutet har beretts i omsorgs- och välfärdssektorn.

### **Handlingar i ärendet**

Nr	Handling	Bilaggs/Bilaggs ej
1	BUP 2 2017, Vård- och omsorgsnämnden	Bilaggs

### **Sändlista för beslutsexpediering**



VÄRMDÖ KOMMUN

# BUP 2 Delårsrapport 2017

Vård- och omsorgsnämnden



## Innehållsförteckning

1.1	Sammanfattning .....	4
1.2	Ekonomiskt resultat för nämnden .....	4
1.3	Ekonomisk analys och prognos 2017 .....	5
1.4	Åtgärder vid avvikelse/effektiviseringsåtgärder .....	6
1.5	Viktiga händelser första halvåret 2017 .....	7
1.6	Utmaningar och planer för 2017.....	9
1.7	Måluppföljning.....	10
1.8	Uppdragsuppföljning .....	12
1.9	Sammanställning av synpunkter .....	13
<b>2</b>	<b>Biståndsavdelningen .....</b>	<b>13</b>
2.1	Ekonomiskt resultat totalt Biståndsavdelningen.....	13
2.2	Ekonomiskt resultat bistånd SoL.....	13
2.3	Ekonomiskt resultat bistånd LSS.....	13
2.4	Ekonomisk analys och prognos 2017 .....	13
2.5	Viktiga händelser första halvåret 2017 .....	14
2.6	Utmaningar och planer för 2017.....	15
2.7	Nyckeltal med kommentar och analys.....	16
<b>3</b>	<b>Vård- och omsorgsavdelningen .....</b>	<b>17</b>
3.1	Ekonomiskt resultat totalt Vård- och omsorgsavdelningen .....	17
3.2	Ekonomiskt resultat Boende LSS .....	17
3.3	Ekonomiskt resultat Personlig assistans inkl. daglig verksamhet .....	17
3.4	Ekonomiskt resultat Särskilt boende .....	17
3.5	Ekonomiskt resultat Hemtjänst.....	18
3.6	Ekonomiskt resultat Dagvård .....	18
3.7	Ekonomiskt resultat Öppen dagverksamhet.....	18
3.8	Ekonomiskt resultat Ledning och kvalitet Vård- och omsorgsavdelningen .....	18
3.9	Ekonomisk analys och prognos 2017 .....	18
3.10	Åtgärder vid avvikelse/effektiviseringsåtgärder .....	20
3.11	Viktiga händelser första halvåret 2017 .....	21
3.12	Utmaningar och planer för 2017.....	23
3.13	Nyckeltal med kommentar och analys.....	24
<b>4</b>	<b>IFO Stöd och insatser .....</b>	<b>25</b>
4.1	Ekonomiskt resultat .....	25
4.2	Viktiga händelser första halvåret 2017 .....	25
4.3	Utmaningar och planer för 2017.....	25
<b>5</b>	<b>Ledning och kvalitet .....</b>	<b>26</b>
5.1	Ekonomiskt resultat .....	26
<b>6</b>	<b>Politisk ledning VON .....</b>	<b>26</b>

6.1	Ekonomiskt resultat .....	26
-----	---------------------------	----

## 1.1 Sammanfattning

Vård och omsorgsnämnden ansvarar för området vård och omsorg, specifikt frågor som rör personer med funktionshinder och äldreomsorg. Nämnden ska arbeta för att bredda utbudet av utförare i kommunen, privat-, förenings- och kommunalt drivna verksamheter. Nämnden är finansierings- och myndighetsnämnd och svarar för utförande av verksamhet i kommunal regi.

Vård- och omsorgsnämnden redovisar för första halvåret 2017 ett underskott om 11,4 mnkr.

Prognosen för helåret 2017 för nämnden totalt visar ett underskott på 19,7 mnkr efter planerade åtgärder.

Nämndens finansieringsdel visar en prognos i nivå med helårsbudget. Verksamheten i egen regi redovisar i årsprognosen ett underskott mot budget på 19,7 mnkr vilket är 4 mnkr lägre än prognosen vid BUP 1.

## 1.2 Ekonomiskt resultat för nämnden

Enhet	Ack utfall	Ack budget	Ack budget- avvikelse	Årets budget	Förbrukat - %	Årets prognos	Prognos avvikelse	Fg Bokslut
<b>Vård- och omsorgsnämnd</b>	<b>230 322</b>	<b>218 952</b>	<b>-11 370</b>	<b>439 147</b>	<b>52</b>	<b>458 847</b>	<b>-19 700</b>	<b>435 095</b>
Biståndsavdelningen	210 374	211 102	728	423 448	50	423 448	0	405 902
Vård- och omsorgsavdelningen	11 938	0	-11 938	0		17 500	-17 500	25 676
IFO Stöd och insatser	570	0	-570	0		2 200	-2 200	-75
Ledning och kvalitet	7 012	7 450	438	14 899	47	14 899	0	2 769
Politisk ledning VON	427	400	-27	800	53	800	0	822

Resultat	Ack utfall	Ack budget	Ack budget- avvikelse	Årets budget	Förbrukat - %	Årets prognos	Prognosa vvikelse	Fg Bokslut
<b>VERKSAMHETENS INTÄKTER</b>	<b>-164 530</b>	<b>-182 811</b>	<b>-18 281</b>	<b>-365 866</b>	<b>45</b>	<b>-360 101</b>	<b>-5 765</b>	<b>-340 398</b>
Försäljning	-114 002	-132 658	-18 656	-265 787	43	-261 042	-4 745	-233 326
Taxor och avgifter	-9 663	-9 480	183	-18 960	51	-18 960	0	-18 622
Hyror och arrenden	-10 346	-11 470	-1 124	-22 713	46	-20 692	-2 021	-21 774
Bidrag (intäkter)	-30 520	-29 203	1 317	-58 406	52	-59 407	1 001	-66 675
<b>VERKSAMHETENS KOSTNADER</b>	<b>394 852</b>	<b>401 763</b>	<b>6 911</b>	<b>805 013</b>	<b>49</b>	<b>818 949</b>	<b>-13 936</b>	<b>775 493</b>
Personalkostnader inkl. PO	135 212	143 200	7 988	286 871	47	308 461	-21 590	275 708
Övriga personalkostnader	534	1 401	867	2 802	19	1 864	938	1 637
Köp av verksamhet	216 393	215 581	-812	432 180	50	426 219	5 961	409 535
Bidrag (kostnader)	12 941	12 976	35	25 951	50	25 951	0	28 936
Hyror	15 791	15 924	133	31 848	50	31 832	16	32 684
Övriga verksamhetskostnader	13 264	12 349	-915	24 697	54	23 777	920	26 131
Kapitalkostnader	717	332	-385	664	108	843	-179	861
<b>NETTORESULTAT</b>	<b>230 322</b>	<b>218 952</b>	<b>-11 370</b>	<b>439 147</b>	<b>52</b>	<b>458 847</b>	<b>-19 700</b>	<b>435 095</b>

## 1.3 Ekonomisk analys och prognos 2017

### Prognosens avvikelse mot budget innan planerade åtgärder

Orsak till prognosavvikelse	Belopp (tkr)
<b>Biståndsavdelningen;</b>	
Ordinärt boende	-5 249
Särskilt boende	5 249
<b>Vård- och omsorgsavdelningen;</b>	
Boende LSS	-3 494
Personlig assistans inkl. DV	-1 355
Särskilt boende	-5 260
Hemtjänst	-10 150
Dagvård	-250
Öppen dagverksamhet	-150
<b>IFO Stöd och insatser (LSS-hälsan);</b>	-2 200
<b>Totalt</b>	<b>-22 859</b>

### Biståndsavdelningen

#### Ordinärt samt särskilt boende

Avdelningen har ökade kostnader för korttidsboende pga. ombyggnationen på Gustavsgården. Ombyggnationen innebär också att det i dagsläget är 15 tomma lägenheter på Gustavsgården. Lägenheterna kommer successivt att beläggas från oktober 2017. Detta innebär minskade kostnader för särskilt boende totalt under året. Ej budgeterade kostnader för ombyggnationen är efter första halvåret strax under 1 mnkr. Kostnaden för hemtjänst har ökat under 2017 jämfört med föregående år varpå en analys har påbörjats för att se vad som orsakar detta.

#### LSS-insatser

Enheten prognostiserar ett överskott gällande köp av verksamhet LSS, men ett underskott på köp av verksamhet SoL. Även för personalkostnader prognostiseras överskott då behovet av bemanningstjänster minskat markant sedan början av året.

Felbudgeterade intäkter gällande bl.a. hyror samt ersättning från Försäkringskassan kommer att generera ett underskott på helårsbasis.

### Vård- och omsorgsavdelningen

#### Boende LSS

Antal anställda har varit för stort i förhållande till budget vilket kommer att åtgärdas under året.

Inom verksamheten har det varit brist på rutiner för övertid vilket har medfört att kostnaderna för detta har varit höga.

#### Personlig assistans inkl. daglig verksamhet

Prognosen visar lägre intäkter än budgeterat då tre brukare avslutats i första kvartalet samt att transportdelen under daglig verksamhet avslutas per första juli. Detta motsvaras även av lägre kostnader, men inte i lika stor utsträckning pga. omställningstid.

#### Särskilt boende

Verksamheterna har högre kostnader för bemanningsföretag än budgeterat pga. svårigheter att rekrytera framförallt sjuksköterskor.

Gustavsgården beräknar inflytt av tre boende/månad årets sista kvartal vilket ger en högre intäkt än budgeterat. Ombyggnationen genererar även högre kostnader än budgeterat, ca 400 tkr efter första halvåret.

### Hemtjänst

Verksamheten prognostiserar högre intäkter än budgeterat pga. fler kunder. Personalkostnaderna är efter första halvåret ca 7 mnkr högre än budgeterat till viss del beroende på extra tid för dokumentation, introduktion av nyanställda och sommarvikarier, men också pga. insatser till sommargäster.

Flytt till nya lokaler har medfört ca 0,7 mnkr i extra kostnader.

### Dagvård

Djuröhemmet har övertagit ansvaret för Daghöjden demensdagvård.

I höst görs schemat om så att det stämmer bättre med verksamhetens behov och för att få en budget i balans.

### IFO Stöd och insatser

Avdelningen har högre kostnader för LSS-hälsan än budgeterat. Det gäller framför allt personalkostnader. Utredningsarbete pågår för att effektivisera all hälso- och sjukvårdsverksamhet inom nämndens område.

## 1.4 Åtgärder vid avvikelser/effektiviseringsåtgärder

### Åtgärder för att nå budget i balans

Planerade åtgärder	Beräknad effekt 2017 (tkr)	Besparing hittills i år (tkr)	Slutdatum åtgärd	Kommentar
<b>Boende LSS;</b>				
Sänka kostnader för overtid	389	50	171231	Start 170501
Sänka sjukfrånvaron	135	15	171231	Start 170501
Schema översyn utifrån verksamhetsbehov.	570	35	171231	Start 170901
<b>Personlig assistans inkl. DV;</b>				
Förstadagsintyg utfärdas för att sänka sjukfrånvaron.	25	0	Löpande	Start 170601
Hålla ner nya timlöner	30	0	Löpande	Vid nyanställning
Sänka kostnader för overtid	100	0		
<b>Särskilt boende;</b>				
Rekrytering sjuksköterskor	40	0	171231	Arbetet pågår
Sänka sjukfrånvaron	330	0	171231	Successivt under året
Rekrytering av undersköterskor/vårdbiträden	360	0	171231	
Översyn av inköp	180	0	171231	
Schema optimering i köket i höst i samband med mer lättlagad mat.	100	0	September 2017	
Ny bemanningsrutin där aktuellt behov kontinuerligt uppdateras.	50	0		
<b>Hemtjänst;</b>				
Minska antalet administrativ personal	100	50	171231	Minskat med en person hittills
Sänka kostnader för bemanningsföretag	100	100	171231	Satsningen på rekrytering fortsätter



Sänka sjukfrånvaron	200	0	171231	Nya rutiner vid sjukfrånvaro
Optimera schemaplaneringen	250	0	171231	Rätt personalstyrka, beställda timmar schemaläggs och utförs som planerat.
<b>Dagvård;</b>				
Sänka personalkostnader	100	0	171231	
<b>Öppen dagverksamhet;</b>				
Sänka personalkostnader	100	0	171231	
<b>Totalsumma:</b>	<b>3159</b>	<b>250</b>		

## Boende LSS

Nya rutiner är införda för att sänka sjukfrånvaron samt kostnader för övertid.

## Personlig assistens inkl. DV

På grund av hög sjukfrånvaro på daglig verksamhet utfärdas förstadagsintyg och rehabsamtal i ett tidigare skede. Arbetet pågår med att minska övertiden och att rekrytera timvikarier.

## Särskilt boende

Arbetet med att rekrytera sjuksköterskor pågår. För att göra arbetsplatsen attraktiv erbjuds individuella scheman med dagtid om så önskas. Förhoppningen är att anställa en sjuksköterska under hösten och då blir besparingen ca 40 tkr, besparingen blir större nästa år.

Arbetet med att sänka sjukfrånvaron prioriteras. Målet är en kortidssjukfrånvaro på ca 3 %, med en uppskattad besparing på ca 35-40 tkr/mån. Det ger en sjukfrånvarokostnad på ca 720 tkr för 2017 istället för ca 1 mnkr och en halvering för nästa år om målet uppfylls.

Nyrekrytering av undersköterskor/vårdbiträden timanställda pågår för att minska/ta bort övertidsersättning. Uppskattad besparing på ca 60 tkr/mån baserat på tidigare utfall.

## Hemtjänst

Arbetet med att få den nya organisationen att fungera effektivt fortsätter, nya arbetsgrupper ska hitta fungerande arbetssätt. Vårens lyckade satsning på rekrytering fortsätter för att minska kostnader för bemanningsföretag. För att sänka sjukfrånvaron har verksamheten fått konsult hjälp från HR-avdelningen.

## Dagvård

Schemaförändringar införs under hösten

## Öppen dagverksamhet

Schemaförändringar införs under hösten

## 1.5 Viktiga händelser första halvåret 2017

- Nämnden har beslutat om uppdaterade riktlinjer för handläggning av ärenden enligt SoL och LSS.
- Renovering av Gustavsgården påbörjades i januari och fortgår enligt plan. 41 badrum byggs om för att motsvara gällande krav för arbetsmiljö och säkerhet. I samband med detta sker även annat välbefärligt underhåll av lokalerna, bl.a. fönsterbyten. Ett antal boende är evakuerade i tillfälliga bostäder i anslutning till huvudbyggnaden. De har valt att bo kvar under hela byggtiden.
- Utökning av antalet demensplatser inom särskilt boende.

- I fråga om särskilda boendet Gustavsgården har MAS kontinuerligt följt upp förbättringsarbetet med bl.a. nutritionen hos de undernärda brukarna. Rapportering har efter beslut av nämnden skett kontinuerligt var fjortonde dag.
- Nyckelfria elektroniska lås har installerats inom hemtjänsten hos cirka 550 brukare. Positiva effekter är att kringtiden för personal minskas då de slipper att hämta nycklar innan besök samt att det går att i efterhand se vem som har varit hos brukaren och när.
- Utökade budgetmedel till insatser för fritid, praktik och arbete för målgrupper inom LSS har under våren resulterat i ett flertal aktiviteter bl.a. funkismello.
- Ökning av frisknärvaro vid de särskilda boendena efter vidtagna åtgärder.
- En ny funktion, äldrelots har införts i kommunen.
- Under 2017 har en satsning gjorts för att upprätta en verksamhetsbaserad dokumenthanteringsplan för Omsorg- och välfärdssektorn för att tillgodose arkivlagens krav på insyn i allmänna handlingar, rättssäkerhetsskäl, juridiska och administrativa behov samt forskningens behov.

### **Utvecklingsavdelningen**

- Utvecklingsavdelningen har genomfört en uppföljning av samtliga auktoriserade hemtjänstföretag inom kommunens valfrihetssystem. Resultatet har tidigare redovisats i nämndens junisammanträde. Samtliga företag har delgivit resultatet av uppföljningen. Den kommunala hemtjänsten har upprättat en handlingsplan vilken också redovisats till nämnden.
- Inom hälsosjukvården har MAS genomfört uppföljningar av särskilda boenden Slottsovalen samt Ljung.
- Förvaltningen genomförde en ny taxiupphandling/persontransporter inkluderat övertagande av transporter som bedrivits i egen regi samt upphandling avseende bårtransporter.
- Förvaltningen har tecknat nytt avtal gällande trygghetslarm och nya larm har installerats hos ca 400 personer. Nytt avtal har också tecknats med Sodexo gällande matdistribution dvs. tillagning och leverans av kylda matlådor. Under 2016 genomfördes en direktupphandling med mathem.se gällande inköp av dagligvaror. En ny upphandling kommer ske och nytt avtal planeras starta den 1 oktober 2017.
- Projekt pågår kring framtagning av rapporter i Combine/Qombinera. Den manuella hanteringen minimeras, uppgifterna blir mera korrekta och uppgifter för uppföljning och lärande kan tas fram.
- Genomgång av avgifter och ersättningar inom Combine pågår för att justera fel och underlätta hanteringen av tidsredovisningsunderlagen.

### **Byggprojekt**

#### **Gustavsgården**

Ombyggnationen startade i slutet av 2016. Evakuering av ett antal boende har skett i tillfälliga bostäder i anslutning till Gustavsgården. En samordnare utsågs under våren och evakueringsbostäderna har efter hand utrustats och två av paviljongerna har slagits ihop. Ett gediget arbete inom Gustavsgården och på biståndsavdelningen samt samarbete med byggtreprenören, Guldkanten och fastighetsavdelningen har tagit mycket tid i anspråk för alla parter, men resulterat i att färdigställandet blir tidigare än beräknat. Ombyggnadskostnaden ryms inom ramen för investeringen och därmed borde det preliminära hyresavtalet också hålla.

#### **Djuröhemmet**

En samordnare från biståndsavdelningen har varit med i de första inledande diskussioner som förts, en styrgrupp är utsedd och ett första projektdirektiv är framtaget. Byggstart planeras till början av

2018 och planerad inflyttning april 2019.

### Pilhamn

Byggprojektet har överklagats så planen har inte vunnit laga kraft. Därefter ska det eventuellt fastighetsregleras, upphandlas och sedan byggas. Inflyttning tidigast 2020.

## **1.6 Utmaningar och planer för 2017**

### **Biståndsavdelningen:**

Hösten 2017 kommer avdelningen fortsätta arbetet med månadsvis uppföljning av ekonomi och verksamhet. Arbetet med aktgranskning kommer att fortsätta enligt internkontrollplanen. En stor utmaning är det ökade antalet brukare med insatser från hemtjänsten och den kostnadsökning som skett där under det första halvåret.

### **Vård- och omsorgsavdelningen:**

Under året har omfattande arbete pågått för att säkerställa och förbättra kvalitet inom vård- och omsorg. Det gäller äldreomsorgen såväl som insatser och stöd till personer med funktionsnedsättning. Handlingsplaner har tagits fram utifrån identifierade utvecklingsbehov i samband med kommunens egna uppföljningar enligt SoL, LSS och HSL och även utifrån arbetsmiljöverkets granskningar. Handlingsplanerna genomförs och följs upp i samarbete mellan respektive mellan olika funktioner inom sektorn. Flera åtgärder är nu genomförda och arbetet fortsätter enligt plan och redovisas löpande i nämnden.

### **Boende LSS**

Utmaningar för LSS boenden är att det generellt sett är mycket liten omsättning på brukare på verksamheterna. Om en brukare hastigt flyttar eller avlider är sannolikheten stor att platsen står tom en månad eller mer och då blir intäkterna lägre.

Kompetensutveckling har tidigare varit lågt prioriterat vilket påverkar kvalitén på våra LSS boenden. En nödvändig satsning på övergripande kompetensutveckling kommer att påbörjas i september 2017 och sträcka sig in i 2018, vissa kostnader är att vänta för detta.

### **Personlig assistans inkl. daglig verksamhet**

Inom assistansen kommer handledning att pågå i två arbetsgrupper samt att hjärt- och lungräddnings utbildning är planerad till hösten 2017 för samtliga personliga assistenter i samarbete med Komvux.

### **Särskilt boende**

Utmaningen är att få ner sjukfrånvaron, arbete med rehabsamtal påbörjades i maj. Samtal vid upprepad korttidsfrånvaro samt samtal hem första sjukfrånvarodagen.

En stor utmaning är rekryteringen av sjuksköterskor. Sjuksköterskor erbjuds dagtjänstgöring för att göra arbetsplatsen mer attraktiv.

Utbyggnaden av Djuröhemmet är planerad att starta första kvartalet 2018.

### **Hemtjänst**

Största utmaningen för 2017 är att få ekonomin i balans. Det är inte realistiskt att nå resultatet under 2017 utan arbetet fortsätter även långsiktigt.

## 1.7 Måluppföljning

Måluppfyllelse för samtliga mål med ett antal indikatorer redovisas i helårsrapport. Flertalet av målvärdena hämtas från nationell statistik som redovisas årligen under hösten för de olika verksamhetsområdena. Nedan redovisas resultat av en egen uppföljning som gjorts av alla hemtjänstutförare under våren, samt övrigt som beskriver förutsättningar för måluppfyllelse.

### 1.7.1 Omsorg och trygghet

*Den enskilde och anhöriga ska ges ett gott och professionellt bemötande*

Samtliga tillfrågade hemtjänstkunder svarade att de upplevde ett bra bemötande från personalen, varav över hälften angav att bemötandet är väldigt bra, och resterande att bemötandet är bra. Målvärdet för indikatorn är 95%, därmed är målvärdet uppfyllt för hemtjänstens område vid denna mätning.

#### Bedömning av måluppfyllelse

Den samlade måluppfyllnaden för samtliga indikatorer och sammanvägt med övriga verksamhetsområden kommer att redovisas för helåret.

Indikator	Utfall	Senaste kommentar
— Brukare får bra bemötande från personal		Indikatorn mäts 1 gång/år.
— Brukare känner förtroende för personal		Indikatorn mäts 1 gång/år.
— Det finns ett fungerande samarbete mellan brukares anhöriga och verksamhetspersonal		Indikatorn mäts 1 gång/år.
— Brukare upplever ett gott bemötande från biståndshandläggare/LSS handläggare.		Indikatorn mäts 1 gång/år.
— Brukare upplever att de har fått den information de behöver.		Indikatorn mäts 1 gång/år.

*Insatser ska ges med hög personalkontinuitet*

Målsättningen är att den enskilde ska besökas av högst 11 olika personer från hemtjänsten under 14 dagar. Vid uppföljning under våren var det sammantagna värdet för alla utförare i kommunen 16,6. Genomsnittet för riket var vid senaste redovisning 15 personer, och för Värmdö kommun år 2016 var värdet 18 personer.

#### Bedömning av måluppfyllelse

Vid denna mätning var målet således ej uppfyllt. Ny mätning kommer att ske i höst.

Indikator	Utfall	Senaste kommentar
↗ Antal personer som besöker den enskilde under en period om 14 dagar	16,6	Resultatet visar mätning inom hemtjänsten som genomförts våren 2017.

*Insatser ska ges på sådant sätt att den enskildes delaktighet främjas och att den egna förmågan utvecklas eller tillvaratas*

Vid uppföljning av hemtjänst under våren ställdes fråga om kunderna anser att insatsen bidrar till att de kan behålla eller utveckla sin förmåga. Svaren löd; 35 % väldigt bra, 57 % bra, 8 % mindre bra och 2 % dåligt. Målet för indikatorn är 85 %, vilket uppfylldes i denna undersökning.

## Bedömning av måluppfyllelse

Övriga verksamheters resultat samt fler indikatorer kommer att mätas under hösten och redovisas för helåret.

Indikator	Utfall	Senaste kommentar
— Personal tar hänsyn till brukarens egna åsikter och önskemål		Indikatorn mäts 1 gång/år.
— Personal främjar att brukarens egna färdigheter tas tillvara		Indikatorn mäts 1 gång/år.
— Myndighetsbeställningar och genomförandeplaner innehåller brukarens egna färdigheter samt egna önskemål och mål		Indikatorn mäts 1 gång/år.

*Omsorgen och vården ska präglas av hög kvalitet*

När det gäller hemtjänsten, där kravet är omvårdnadsutbildning alternativt två års erfarenhet ser vi i vårens uppföljning att detta inte är tillgodosett hos alla utförare, däribland kommunens egenregi och de två största externa leverantörerna. Bakgrunden är stora svårigheter att rekrytera.

## Bedömning av måluppfyllelse

Resultat kommer att redovisas för helåret.

Indikator	Utfall	Senaste kommentar
— Andel personal som har rätt kompetens för att utföra sina uppgifter på ett kvalitativt sätt		Indikatorn mäts 1 gång/år.
— Sammantaget nöjd med bistånd/insats		Indikatorn mäts 1 gång/år.
— Synpunkter och klagomål från brukare uppmärksammas och framförs av personal		Indikatorn mäts 1 gång/år.
— Antal brukare som besöker de dagliga verksamheterna		Indikatorn mäts 1 gång/år.

*Insatser ska följas upp*

På individnivå följs beviljad insats minst upp en gång per år, i samband med att beslutstiden ska löpa ut eller om den enskildes behov har förändrats.

Utföraren av insatser ska tillsammans med personen upprätta en genomförandeplan, som följs upp regelbundet. Inom detta område har arbete skett för att uppdatera och implementera rutiner.

## Bedömning av måluppfyllelse

Biståndsavdelningen följer upp samtliga beslut. Resultat kommer att redovisas för helåret

Indikator	Utfall	Senaste kommentar
— Myndighet följer upp sina beslut		Indikatorn mäts 1 gång/år.
— Utföraren följer upp insatserna		Indikatorn mäts 1 gång/år.

*Den enskilde ska ha kännedom om och tillgång till förebyggande insatser*

Information om förebyggande insatser ges genom broschyren *Till dig som är senior i Värmdö*, förebyggande hembesök, via kommunens hemsida, vid personliga möten samt uppsökande verksamhet hos alla över 75 år.

Förebyggande insatser ges i form av:

- Anhörigstöd både i grupp och enskilt i form av Familjecenter för äldre och anhörigsamordnare.
- Öppna senior- och dagverksamheter som erbjuder social samvaro och stimulerande aktiviteter. Verksamheterna finns i olika driftformer.
- Fixartjänst som erbjuder lättare vaktmästarsysslor för att förhindra fallolyckor
- Syn och hörselinstruktör för att främja användandet av hjälpmedel.
- Föreningsbidrag till organisationer som erbjuder stöd och aktiviteter till äldre
- Förebyggande hembesök i form av samtal om hur en kan göra sitt hem säkrare och förebygga skador, hälsa och vardagsliv och om kommunens tjänster.
- Kulturhuset Gurraberg finns särskilt tillgängligt för seniorer mellan 10:00-14:00 måndagar och onsdagar.







## Bedömning av måluppfyllelse

Målet är uppfyllt



Indikator	Utfall	Senaste kommentar
— Antal brukare som använder förebyggande insatser		Indikatorn mäts 1 gång/år.

## 1.8 Uppdragsuppföljning

### 1.8.1 Omsorg och trygghet

	Uppdrag	Status	Senaste kommentar
	VON 160322 § 13 punkt 2: Uppdrag avseende LOV-systemet	Pågående	Redovisning sker hösten 2017
	VON 2017-01-24 § 3 Vid varje nämndsammanträde informera om renoveringen av Gustavsgården och evakueringslösningarna	Pågående	Redovisning har skett i samband med varje sammanträde sedan februari 2017, projektet planeras vara slutfört i september 2017
	VON 2017-03-30 § 28 Nämndens ledamöter ska med 14 dagars intervaller informeras om hur arbetet framskrider av MAS.	Pågående	Redovisning har skett vid varje sammanträde sedan mars 2017, och kommer att ske året ut.
	VON 2017-05-09 § 40 MAS ska omedelbart rapportera till nämndens medlemmar när det finns en risk för bristande patientsäkerhet inom MAS ansvarsområde.	Pågående	Beredning av ärendet ska ske.
	VON 2017-06-20 § 56	Avslutad enligt plan	Funktionen seniorlots är etablerad.
	VON 2017-02-21 § 9	Avslutad enligt plan	Samtliga berörda boende har tillfrågats om sina önskemål och två har önskat större tillfällig bostad, vilket har verkställts.

### 1.8.2 Resurshushållning

	Uppdrag	Status	Senaste kommentar
	KS 160921 § 160	Avslutad enligt plan	
	VON 2017-01-24 § 4	Avslutad enligt plan	En godkänd ansökan. Kollo arrangeras för övrigt i egen regi.

## 1.9 Sammanställning av synpunkter

Totalt har 49 stycken synpunkter/klagomål inkommit första halvåret gällande vård och omsorgsnämndens verksamhet. 17 stycken gällde hemtjänst, 28 stycken avsåg särskilt boende, 1 klagomål rörde sig om matleveranser och 3 stycken rörde sig om LSS verksamhet.

## 2 Biståndsavdelningen

### 2.1 Ekonomiskt resultat totalt Biståndsavdelningen

Resultat	Ack utfall	Ack budget	Ack budget-avvikelse	Årets budget	Förbrukat - %	Årets prognos	Prognosavvikelse	Fg Bokslut
VERKSAMHETENS INTÄKTER	-26 451	-31 294	-4 843	-62 361	42	-52 902	-9 459	-57 427
VERKSAMHETENS KOSTNADER	236 824	242 396	5 572	485 809	49	476 350	9 459	463 329
NETTORESULTAT	210 374	211 102	728	423 448	50	423 448	0	405 902

### 2.2 Ekonomiskt resultat bistånd SoL

Resultat	Ack utfall	Ack budget	Ack budget-avvikelse	Årets budget	Förbrukat - %	Årets prognos	Prognosavvikelse	Fg Bokslut
VERKSAMHETENS INTÄKTER	-22 147	-22 426	-279	-44 852	49	-44 297	-555	-45 569
VERKSAMHETENS KOSTNADER	160 165	158 080	-2 086	317 177	50	316 621	555	296 421
NETTORESULTAT	138 018	135 654	-2 365	272 325	51	272 325	0	250 852

### 2.3 Ekonomiskt resultat bistånd LSS

Resultat	Ack utfall	Ack budget	Ack budget-avvikelse	Årets budget	Förbrukat - %	Årets prognos	Prognosavvikelse	Fg Bokslut
VERKSAMHETENS INTÄKTER	-4 303	-8 868	-4 565	-17 509	25	-8 605	-8 904	-11 857
VERKSAMHETENS KOSTNADER	76 659	84 316	7 657	168 632	45	159 728	8 904	166 908
NETTORESULTAT	72 355	75 448	3 093	151 123	48	151 123	0	155 050

## 2.4 Ekonomisk analys och prognos 2017

### Prognosens avvikelse mot budget innan planerade åtgärder

Orsak till prognosavvikelse	Belopp (tkr)
Ökade kostnader växelvård och korttidsplatser pga. av ombyggnation Gustavsgården.	-1 000
Minskade kostnader Särskilt boende pga. av ombyggnation och 15 tomställda platser.	4 000
Högre kostnader hemtjänst än budgeterat pga. ökat antal brukare	-3 000
Fritids och sysselsättningsuppdrag	5 900
Köp av verksamhet LSS/SoL	2 252

Orsak till prognosavvikelse	Belopp (tkr)
Personalkostnader LSS	2 000
Assistans 20 första timmarna	-1 200
Felbudgeterade intäkter LSS	-8 952
<b>Totalt</b>	<b>0</b>

## Ordinärt samt särskilt boende

Avdelningen har ökade kostnader för korttidsboende pga. ombyggnationen Gustavsgården. Ombyggnationen innebär också att det i dagsläget är 15 tomma lägenheter på Gustavsgården. Lägenheterna kommer successivt att beläggas från oktober 2017. Detta innebär minskade kostnader för särskilt boende totalt under året. Ej budgeterade kostnader för ombyggnationen är efter första halvåret strax under 1 mnkr. Kostnaden för hemtjänst har ökat under 2017 jämfört med föregående år varpå en analys har påbörjats för att se vad som orsakar detta.

### LSS

Enheten prognostiserar ett överskott gällande köp av verksamhet LSS, men ett underskott på köp av verksamhet SoL. Även för personalkostnader prognostiseras överskott då behovet av bemanningstjänster minskat markant sedan början av året.

Felbudgeterade intäkter gällande bl.a. hyror samt ersättning från Försäkringskassan kommer att generera ett underskott på helårsbasis.

## 2.5 Viktiga händelser första halvåret 2017

### Äldreomsorg

Under första halvåret 2017 har nämnden fattat beslut om omvandling av 21 platser på Slottsovalen från somatiska till demensplatser. Detta har gjorts inom ramen för den ramhöjning som gjordes i budget 2017, men omvandlingen kommer att ske successivt. Utöver detta har nämnden fattat beslut om att de med demens som bor på somatiska platser skall ersättas för demensplats.

I 2017 års budget har medel avsatts till seniorlots och anställningen blev klar i början på året.

Nytt beslut om riktlinjer för parboende och handläggning enligt SoL har också tagits i nämnd och nämnden beslutade också att de som har tillfälligt boende under renoveringen av Gustavsgården skall kompenseras under evakueringstiden.

Inom ramen för Nestor har vi i tre av ägarkommunerna tagit fram en webutbildning för nya biståndshandläggare inom äldreomsorgen, release sker efter sommaren.

Projektet med nyckelfria lås har startats, genomförts och avslutats.

Arbetet med IBIC som påbörjats har fortsatt i liten skala. Utvecklingsavdelningen har fått i uppdrag att göra en riskbedömning och åtgärdsplan samt ett projektdirektiv.

Pensionärsråd har skett vid tre tillfällen under det första halvåret.

### LSS

Nya riktlinjer för handläggning enligt LSS har tagits i nämnd. Nämnden har också fattat beslut om att alla som har LSS insatser som ansöker kollo skall beviljas kollo. Tre personer har inom ramen för anpassade feriearbeten fått ett erbjudande om sommarjobb. Nytt avtal med Tomtebo gällande KTT har också upprättats och träder i kraft i juni och gäller för ett år i taget. Förfrågningsunderlag och upphandling gällande taxi- turbundna resor har också skett under det första halvåret 2017.

Inom ramen för de förbättringsarbeten som pågått inom LSS-området avsattes 8 mnkr för att utveckla



villkoren för allas behov av fritidsaktiviteter. Uppdraget innehöll också att titta på aktiviteter som stärker förutsättningarna för arbete och praktik. Biståndsavdelningen har gett uppdrag till IFO stöd och insatser att under 6 månader ordna fem fritidsaktiviteter samt ta fram tre praktikplatser på den öppna arbetsmarknaden, vilket har uppfyllts. De hade också i uppdrag att ta fram underlag, genom intervjuer och enkäter, på vilka fritidsaktiviteter som målgruppen önskar. Där finns nu en grund att utgå ifrån i fortsatt planerande.

Därtill har gruppbestäderna fått i uppdrag att ordna sommaraktiviteter för de som bor på gruppbestäder i Värmdö. De har hyrt en buss över sommaren som de har till sitt förfogande samt extra personaltimmar och ersättning för personalens merkostnader och ersättning för stughyror för att få till olika aktiviteter som passar många inom målgruppen.

En LOV upphandling har gjorts på sommarkollo avseende både barn och vuxna för att ytterligare utöka utbudet av aktiviteter och innehåll. Tyvärr har endast en utförare valt att ansluta sig till LOV, så utbudet och en mångfald av inriktningar har inte kunnat tillgodoseas denna sommar.

Samverkan mellan landstinget och kommunen kring barn i behov av särskilt stöd (BUS) har genomförts fyra gånger under första halvåret 2017 och Rådet för funktionshinderfrågor har hållits vid tre tillfällen. Utöver Rådet för funktionshinderfrågor har samverkan enligt 15 § 7 LSS hållits mellan tjänstemän och intresseföreningar vid tre tillfällen.

## **Byggprojekt**

### Gustavsgården

Ombyggnationen startade i slutet av 2016. Evakuering av ett antal boende har skett i tillfälliga bostäder i anslutning till Gustavsgården. En samordnare utsågs under våren och evakueringsbostäderna har efter hand utrustats och två av paviljongerna har slagits ihop. Ett gediget arbete inom Gustavsgården och på biståndsavdelningen samt samarbete med byggentreprenören, Guldkanten och fastighetsavdelningen har tagit mycket tid i anspråk för alla parter, men resulterat i att färdigställandet blir tidigare än beräknat. Ombyggnadskostnaden ryms inom ramen för investeringen och därmed borde det preliminära hyresavtalet också hålla.

### Djuröhemmet

En samordnare från biståndsavdelningen har varit med i de första inledande diskussioner som förts, en styrgrupp är utsedd och ett första projektdirektiv är framtaget. Byggstart planeras till början av 2018 och planerad inflyttning april 2019.

### Pilhamn

Byggprojekt har överklagats så planen har inte vunnit laga kraft. Därefter ska det eventuellt fastighetsregleras, upphandlas och sedan byggas. Inflyttning tidigast 2020.

## **2.6 Utmaningar och planer för 2017**

Under andra halvåret 2017 kommer avdelningen fortsätta arbetet med månadsvis uppföljning av ekonomi och verksamhet. Arbetet med aktgranskningen kommer att fortsätta enligt internkontrollplanen. En stor utmaning är det ökade antalet brukare med insatser från hemtjänsten och den kostnadsökning som skett där under det första halvåret.

## 2.7 Nyckeltal med kommentar och analys

Äldreomsorgen	2014 juni	2015 juni	2016 juni	2017 juni
<b>Särskilt boende (den sista i månaden)</b>				
Antal personer i särskilt boende	238	239	266	228
...varav utanför kommunen	6	6	7	10
Antal sålda platser	8	6	4	3
Antal avlidna personer i särskilt boende	39	35	38	34
...därav efter kortare boendetid än tre månader	2	1	1	4
<b>Ordinärt boende (den sista i månaden)</b>				
Antal personer med hemtjänst	369	387	582	664
Antal beviljade timmar per månad	14 625	15 363	17 382	17 781

Pga. intern omorganisation syns särskilt boende för personer mellan 18-65 år i resultaträkningen, detta förklarar fler externa köpta platser. Några nya externa köp av särskilt boende har alltså inte skett.

Antal personer som beviljats hemtjänst har ökat markant sedan ett år tillbaka varpå antalet beviljade timmar också har ökat. Tittar man på beviljad tid per person så har den minskat från i genomsnitt förra året 30/per person juni 2016 till 28/per person 2017. Den stora ökningen mellan 2015/2016 beror på att SoL ärenden från LSS flyttades över till enheten.

LSS	Volym			Kostnad		
	2015	2016	jun-17	2015	2016	jun-17
Intern grupp/servicebostad vuxen LSS	64	62	56	37,5	34,3	17,4
Extern grupp/servicebostad vuxen LSS	16	16	16	20,1	16,6	9,2
Barnboende	7	7	6	9	8,6	4,6
Daglig verksamhet	112	113	110	25,4	26,2	12,3
KTT över 12 år	26	30	26	3,3	4,6	2,5
Korttidsvistelse	76	65	49	8,1	7,2	3,2
Personlig assistans	14	13	8	5	2,9	2,5

Volymen för interna grupp/servicebostäder har under första halvåret 2017 minskat. Detta beror på att sex personer som har haft beslut om servicebostad enligt LSS men endast haft behov av stöd i form av boendestöd eller i vissa fall inget stöd alls fått sin ansökan om att överta boendekontraktet godkänd av Värmdö bostäder. Dessa sex personer har nu eget privat hyreskontrakt.

Under 2016 var det totalt sju barn/ungdomar som var beviljade bostad med särskild service för barn

och ungdomar enligt LSS. I juni 2016 var det en ungdom som gick ut skolan och flyttade. Sedan juni 2016 är det sex barn/ungdomar som är beviljade insatsen.

Personlig assistans visar en markant minskad volym och ökad kostnad under första halvåret 2017 vilket beror på att enheten i ett antal ärenden behövt bevilja timmar för utökad personlig assistans i avvaktan på beslut om assistansersättning från Försäkringskassan. När Försäkringskassan så småningom beviljar assistansersättning kommer enheten att ersättas retroaktivt av Försäkringskassan.

### 3 Vård- och omsorgsavdelningen

#### 3.1 Ekonomiskt resultat totalt Vård- och omsorgsavdelningen

Resultat	Ack utfall	Ack budget	Ack budget-avvikelse	Årets budget	Förbrukat - %	Årets prognos	Prognosavvikelse	Fg Bokslut
VERKSAMHETENS INTÄKTER	-130 292	-127 315	2 977	-255 101	51	-261 691	6 590	-267 257
VERKSAMHETENS KOSTNADER	142 230	127 315	-14 915	255 101	56	279 191	-24 090	292 933
NETTORESULTAT	11 938	0	-11 938	0		17 500	-17 500	25 676

#### 3.2 Ekonomiskt resultat Boende LSS

Resultat	Ack utfall	Ack budget	Ack budget-avvikelse	Årets budget	Förbrukat - %	Årets prognos	Prognosavvikelse	Fg Bokslut
VERKSAMHETENS INTÄKTER	-19 894	-19 693	201	-39 387	51	-39 962	575	-39 416
VERKSAMHETENS KOSTNADER	21 693	19 693	-2 000	39 387	55	42 362	-2 975	42 961
NETTORESULTAT	1 799	0	-1 799	0		2 400	-2 400	3 545

#### 3.3 Ekonomiskt resultat Personlig assistans inkl. daglig verksamhet

Resultat	Ack utfall	Ack budget	Ack budget-avvikelse	Årets budget	Förbrukat - %	Årets prognos	Prognosavvikelse	Fg Bokslut
VERKSAMHETENS INTÄKTER	-33 510	-33 220	290	-66 441	50	-64 579	-1 862	-71 424
VERKSAMHETENS KOSTNADER	34 281	33 220	-1 061	66 441	52	65 779	662	73 119
NETTORESULTAT	771	0	-771	0		1 200	-1 200	1 695

#### 3.4 Ekonomiskt resultat Särskilt boende

Resultat	Ack utfall	Ack budget	Ack budget-avvikelse	Årets budget	Förbrukat - %	Årets prognos	Prognosavvikelse	Fg Bokslut
VERKSAMHETENS INTÄKTER	-44 095	-44 366	-271	-88 732	50	-91 312	2 580	-91 257
VERKSAMHETENS KOSTNADER	48 029	44 366	-3 663	88 732	54	95 512	-6 780	97 344
NETTORESULTAT	3 934	0	-3 934	0		4 200	-4 200	6 087

### 3.5 Ekonomiskt resultat Hemtjänst

Resultat	Ack utfall	Ack budget	Ack budget-avvikelse	Årets budget	Förbrukat - %	Årets prognos	Progno savvikelse	Fg Bokslut
VERKSAMHETENS INTÄKTER	-28 282	-25 780	2 502	-52 031	54	-57 268	5 237	-50 048
VERKSAMHETENS KOSTNADER	33 421	25 780	-7 641	52 031	64	66 768	-14 737	62 790
NETTORESULTAT	5 140	0	-5 140	0		9 500	-9 500	12 742

### 3.6 Ekonomiskt resultat Dagvård

Resultat	Ack utfall	Ack budget	Ack budget-avvikelse	Årets budget	Förbrukat - %	Årets prognos	Progno savvikelse	Fg Bokslut
VERKSAMHETENS INTÄKTER	-1 849	-1 777	72	-3 553	52	-3 603	50	-3 489
VERKSAMHETENS KOSTNADER	2 007	1 777	-230	3 553	56	3 753	-200	3 729
NETTORESULTAT	158	0	-158	0		150	-150	240

### 3.7 Ekonomiskt resultat Öppen dagverksamhet

Resultat	Ack utfall	Ack budget	Ack budget-avvikelse	Årets budget	Förbrukat - %	Årets prognos	Progno savvikelse	Fg Bokslut
VERKSAMHETENS INTÄKTER	-1 037	-1 024	13	-2 048	51	-2 038	-10	-2 027
VERKSAMHETENS KOSTNADER	1 082	1 024	-58	2 048	53	2 138	-90	2 285
NETTORESULTAT	45	0	-45	0		100	-100	258

### 3.8 Ekonomiskt resultat Ledning och kvalitet Vård- och omsorgsavdelningen

Resultat	Ack utfall	Ack budget	Ack budget-avvikelse	Årets budget	Förbrukat - %	Årets prognos	Progno savvikelse	Fg Bokslut
VERKSAMHETENS INTÄKTER	-1 625	-1 455	170	-2 909	56	-2 909	0	-3 359
VERKSAMHETENS KOSTNADER	1 717	1 455	-262	2 909	59	2 909	0	4 198
NETTORESULTAT	92	0	-92	0		0	0	839

### 3.9 Ekonomisk analys och prognos 2017

#### Prognosens avvikelse mot budget innan planerade åtgärder

Orsak till prognosavvikelse	Belopp (tkr)
Boende LSS	-3 494
Personlig assistans inkl. DV	-1 355
Särskilt boende	-5 260
Hemtjänst	-10 150

Orsak till prognosavvikelse	Belopp (tkr)
Dagvård	-250
Öppen dagverksamhet	-150
<b>Totalt</b>	<b>-20 659</b>

## Boende LSS

Antal anställda har varit för stort i förhållande till budget vilket kommer att åtgärdas under året.

Inom verksamheten har det varit brist på rutiner för övertid vilket har medfört att kostnaderna för detta har varit höga.

## Personlig assistans inkl. daglig verksamhet

Prognosen visar lägre intäkter än budgeterat då tre brukare avslutats i första kvartalet samt att transportdelen under daglig verksamhet avslutas per första juli. Detta motsvaras även av lägre kostnader, men inte i lika stor utsträckning pga. omställningstid.

## Särskilt boende

Djuröhemmet prognostiserar för helåret ett underskott mot budget på 1,1 mnkr medan Gustavsgårdens prognostiserade underskott ligger på 3,1 mnkr efter planerade åtgärder.

Verksamheterna har högre kostnader för bemanningsföretag än budgeterat pga. svårigheter att rekrytera framförallt sjuksköterskor.

Gustavsgården beräknar inflytt av tre boende/månad årets sista kvartal vilket ger en högre intäkt än budgeterat. Ombyggnationen genererar även högre kostnader än budgeterat, ca 400 tkr efter första halvåret.

## Hemtjänst

Verksamheten prognostiserar högre intäkter än budgeterat pga. fler kunder. Personalkostnaderna är efter första halvåret ca 7 mnkr högre än budgeterat till viss del beroende på extra tid för dokumentation, introduktion av nyanställda och sommarvikarier, men också pga. insatser till sommargäster.

Flytt till nya lokaler har medfört ca 0,7 mnkr i extra kostnader.

## Dagvård

Djuröhemmet har övertagit ansvaret för Daghöjden demensdagvård.

I höst görs schemat om så att det stämmer bättre med verksamhetens behov och för att få en budget i balans.

### 3.10 Åtgärder vid avvikelser/effektiviseringsåtgärder

#### Åtgärder för att nå budget i balans

Planerade åtgärder	Beräknad effekt 2017 (tkr)	Besparing hittills i år (tkr)	Slutdatum åtgärd	Kommentar
<b>Boende LSS:</b>				
Sänka kostnader för övertid	389	50	171231	Start 170501
Sänka sjukfrånvaron	135	15	171231	Start 170501
Schema översyn utifrån verksamhetsbehov.	570	35	171231	Start 170901
<b>Personlig assistans inkl. DV:</b>				
Förstadagsintyg utfärdas för att sänka sjukfrånvaron.	25	0	Löpande	Start 170601
Hålla ner nya timlöner	30	0	Löpande	Vid nyanställning
Sänka kostnader för övertid	100	0		
<b>Särskilt boende:</b>				
Rekrytering sjuksköterskor	40	0	171231	Arbetet pågår
Sänka sjukfrånvaron	330		171231	Successivt under året
Rekrytering av undersköterskor/vårdbiträden	360		171231	
Översyn av inköp	180		171231	
Schema optimering i köket i höst i samband med mer lättlagad mat.	100	0	September 2017	
Ny bemanningsrutin där aktuellt behov kontinuerligt uppdateras.	50	0		
<b>Hemtjänst:</b>				
Minska antalet administrativ personal	100	50	171231	Minskat med en person hittills
Sänka kostnader för bemanningsföretag	100	100	171231	Satsningen på rekrytering fortsätter
Sänka sjukfrånvaron	200	0	171231	Nya uppdaterade rutiner vid sjukfrånvaro
Optimera schemaplaneringen	250	0	171231	Rätt personalstyrka, beställda timmar schemaläggs och utförs som planerat.
<b>Dagvård</b>				
Sänka personalkostnaderna	100	0	171231	
<b>Öppen dagverksamhet</b>				
Sänka personalkostnaderna	100	0	171231	
Totalsumma:	3159	250		

#### Boende LSS

Nya rutiner för att sänka sjukfrånvaron samt kostnader för övertid är införda.

#### Personlig assistans inkl. DV

På grund av hög sjukfrånvaro på daglig verksamhet utfärdas förstadagsintyg och rehabsamtal i ett tidigare skede. Arbetet pågår med att minska övertiden och att rekrytera timvikarier.

#### Särskilt boende

Arbetet med att rekrytera sjuksköterskor pågår. För att göra arbetsplatsen attraktiv erbjuds individuella scheman med dagtid om så önskas. Förhoppningen är att anställa en sjuksköterska under hösten och då blir besparingen ca 40 tkr, besparingen blir större nästa år.

Arbetet med att sänka sjukfrånvaron prioriteras. Målet är en kortidssjukfrånvaro på ca 3 %, med en uppskattad besparing på ca 35-40 tkr/mån. Det ger en sjukfrånvarokostnad på ca 720 tkr för 2017 istället för ca 1 mnkr och en halvering för nästa år om målet uppfylls.

Nyrekrytering av undersköterskor/vårdbiträden timanställda pågår för att minska/ta bort övertidsersättning. Uppskattad besparing på ca 60 tkr/mån baserat på tidigare utfall.

Översyn av inköp och medvetandegörande av budgeten. Förväntat resultat att budgeten hålls vad gäller inköp till verksamheten så att inget underskott uppstår på dessa poster.

### **Hemtjänst**

Arbetet med att få den nya organisationen att fungera effektivt fortsätter, nya arbetsgrupper ska hitta fungerande arbetssätt. Vårens lyckade satsning på rekrytering fortsätter för att minska kostnader för bemanningsföretag. För att sänka sjukfrånvaron har verksamheten fått konsult hjälp från HR-avdelningen.

## **3.11 Viktiga händelser första halvåret 2017**

### **Boende LSS**

Efter första halvåret består ledningsgruppen för boende LSS till största delen av nyanställda medarbetare i Värmdö kommun.

Nya rutiner har införts kring sjukfrånvaro, övertid och påbörjandet av nya scheman.

### **Personlig assistans inkl. daglig verksamhet**

Tre brukare har under första kvartalet avslutats och medfört kostnader för övertalig personal och minskade intäkter. Enhetschef för personlig assistans och daglig verksamhet avslutade sin tjänst i april och tf. enhetschef är på plats. Fokus på sjukfrånvaro och åtgärder som förstadagsintyg införs för att minska sjuklönekostnaderna.

Daglig verksamhet: Transporten läggs ner 1/7-17, med nedtrappning från 15/5. Detta ersätts med arbetsresor via Värmdö Taxi.

Verksamheten har utökats med en deltagare första halvåret.

Utbildningar på Carpe inom Autism och låg affektivt bemötande har genomförts under våren.

Event som försäljning inför påsk, valborg och midsommarfirande har genomförts tillsammans med deltagarna.

### **Särskilt boende**

#### Gustavsgården:

Vi har genomfört en schemaförändring som påbörjades i maj.

Under våren upptäcktes att vi inte har legat på avtal vad gäller inköp av sjukvårdsprodukter vilket genererat högre kostnader. Detta är nu åtgärdat från och med maj månad.

En Silviasyster (undersköterska med specialistkompetens inom demensvård) anställdes i april. Målet med rekryteringen är att bredda och öka kompetensen hos medarbetarna inom demensvård specifikt men också vara kvalitetshöjande inom bemötande och kvalitet. Silviasystem håller som ett led i detta reflektioner med medarbetare på rullande schema 1ggr/vecka, genomför observationer, handleder och utbildar personal i områden som bedömts som prioriterade. Under våren/hösten -17 är dessa områden: måltidssituationer samt bemötandepplaner.

Arbetsmiljöverket genomförde en inspektion på Gustavsgården i september 2014 och hade då

synpunkter på flera aspekter i arbetsmiljön, bl.a. på undersökningar och riskbedömning av arbetet hos de boende, arbetsplatsutrymme och avsaknad av rutiner som beskriver det systematiska arbetsmiljöarbetet. Efter uppföljning i juni bedömdes vi uppfylla kraven och övervägandet om föreläggande togs bort.

Personalen på Gustavsgården har haft en föreläsning av vård och omsorgsstrateg Maria Olsborn i avvikelshantering, arbetsmiljö och kontaktmannaskap.

Rehab gruppen har haft repetitionsutbildning i förflyttningsergonomi för omvårdnadspersonal.

På de olika demensavdelningarna har vi bedrivit utvecklingsarbete kring nutrition och teamarbete. MAS och gruppchef har deltagit i team möten i handledningssyfte för att få en tydlig struktur för dessa möten. MAS har tagit fram ett nytt arbetsmaterial ”Kost och måltidskort” som ska tydliggöra hur undersköterska och sjuksköterska tillsammans ansvarar för att säkra upp de boendes nutrition utifrån den enskildes individuella önskemål och behov av näring och energi. Arbetet med handledning och stöd till medarbetare och hälso- och sjukvårdspersonal vid team möten kommer att fortsätta under hösten med samma frekvens som tidigare på D huset.

Medarbetare tänker över alternativ för bra mellanmål som kan erbjudas utifrån de boendes önsksningar. Tanken är att detta ska utmytna i en färdig, dokumenterad meny av bra mellanmål för de boende att välja från.

På D huset har medarbetare börjat med att servera aptitretare för att stimulera matlust och salivproduktion en stund före måltiderna.

Arbetet med att handlägga avvikelser i DF respons som inte har hunnits med tidigare har återupptagits det senaste halvåret. Samtliga sjuksköterskor i tjänst samt MAS, gruppchef och enhetschef samlas och går igenom alla avvikelser för att hitta bra åtgärder.

MAS har deltagit på samtliga hälso- och sjukvårdsmöten samt avvikelsemöten i verksamheten. Detta kommer att fortsätta även under hösten.

### Djuröhemmet:

Under första halvåret har schemat för vårdpersonal och sjuksköterskor anpassats efter verksamheten. Schemat ändrades även så att det passar bättre in med bussar så fler har möjlighet att åka kommunalt till sin arbetsplats istället för att ta bilen. När det nya schemat började så utökade vi samarbetet mellan administrativ personal och avdelningar. Nu har vi även en medarbetare som är ansvarig/utför aktiviteter.

Midsommarafton firades traditionellt med sång och dans tillsammans med förskolan bredvid.

Nattpersonal och sjuksköterskor har gått HLR utbildning.

Sjuksköterskorna har varit på utbildning i NVP, nationell vårdplan, som man planerar att införa i verksamheten.

Inför varje sommar så behöver vi anställa många timanställda och varje år har vi två dagar som alla nyanställda går ”vårans” utbildning som tex lyft- och förflyttningutbildning, brandgenomgång, basala hygienrutiner, data genomgång och allmän information kring regler och rutiner. Sen går alla timvikarier dubbelt med en handledare på avdelningen.

Två sjuksköterskor sa upp sig på våren vilket blir en utmaning med tanke på svårigheten att rekrytera sjuksköterskor rent generellt. Det geografiska läget gör inte rekryteringen lättare.

### **Hemtjänst**

Gustavsbergskontoret flyttade till nya lokaler på Skärgårdsvägen 17 i slutet på januari 2017.

Nyckelfria lås är installerade och provperiod genomfördes under våren. Personalen använder nu



nyckelfria lås som fungerar bra och är smidiga att använda.

Alla gamla larmdosor är utbytta till nya moderna. Fast personal utförde arbetet och åkte runt hela Värmdö inkl. öar.

Arbetet med omorganisationen fortsätter, alla personer är på plats och tjänster är tillsatta. Nästa steg är att hitta det rätta arbetssättet mellan olika nya yrkesgrupper. Vi behöver nya uppdaterade rutiner och en ständig utvärdering för att se hur arbetet kan effektiviseras.

Vi har satsat väldigt mycket på rekrytering under första halvåret. Vi har varit på flera rekryteringsmässor och hittat nya vägar att rekrytera personal. Nya kontakter har skapats och nya samarbetspartners.

Hemtjänsten har deltagit i en stor hälsosatsning då vi fick extra resurser från HR-avdelningen i form av en HR-konsult som jobbar med oss tom oktober för att öka frisknärvaron. Vi har också kommit igång med rehabiliteringssamtalen.

Under maj 2017 har fyra elcyklar köpts in. Vi har flera medarbetare som inte har körkort och då är det ett smidigt, snabbt och miljövänligt alternativ att ta sig mellan våra brukare.

Avtalsuppföljning har genomförts under våren. Det finns en hel del utvecklingsområden som vi kommer att jobba med för att uppfylla kraven.

### **Dagvård**

#### Daghöjden:

Djuröhemmet har övertagit ansvaret för Daghöjden demensdagvård.

I höst görs schemat om så att det stämmer bättre med verksamhetens behov och för att få en budget i balans.

## **3.12 Utmaningar och planer för 2017**

### **Boende LSS**

Utmaningar för LSS boenden är att det generellt sett är mycket liten omsättning på brukare på verksamheterna. Om en brukare hastigt flyttar eller avlider är sannolikheten stor att platsen står tom en månad eller mer och då blir intäkterna lägre.

Kompetensutveckling har tidigare varit lågt prioriterat vilket påverkar kvalitén på våra LSS boenden. En nödvändig satsning på en övergripande kompetensutveckling kommer att påbörjas i september 2017 och sträcka sig in i 2018, vissa kostnader är att vänta för detta.

Kom & gå klockor planeras till hösten vilket medför en kostnad initialt. Dock kommer administrationskostnaderna att minska under 2018.

### **Personlig assistans inkl. daglig verksamhet**

Inom assistansen kommer handledning pågå i två arbetsgrupper samt hjärt- och lungräddnings utbildning planeras till hösten 2017 för samtliga personliga assistenter i samarbete med Komvux.

Transporten avslutas from 1/7-17 inom daglig verksamhet och ersätts med taxi. Handledning i arbetsgruppen kommer att utföras under hösten 2017. Löpande arbete med frisknärvaron, tillsätta vakant tjänst samt utöka personaltätheten pga. deltagare med större behov.

### **Särskilt boende**

Utmaningen är att få ner sjukfrånvaron, arbete med rehabsamtal påbörjades i maj. Samtal vid upprepade korttidsfrånvaro samt samtal hem första sjukfrånvarodagen.

En stor utmaning är rekryteringen av sjuksköterskor. Sjuksköterskor erbjuds dagtjänstgöring för att göra arbetsplatsen mer attraktiv.

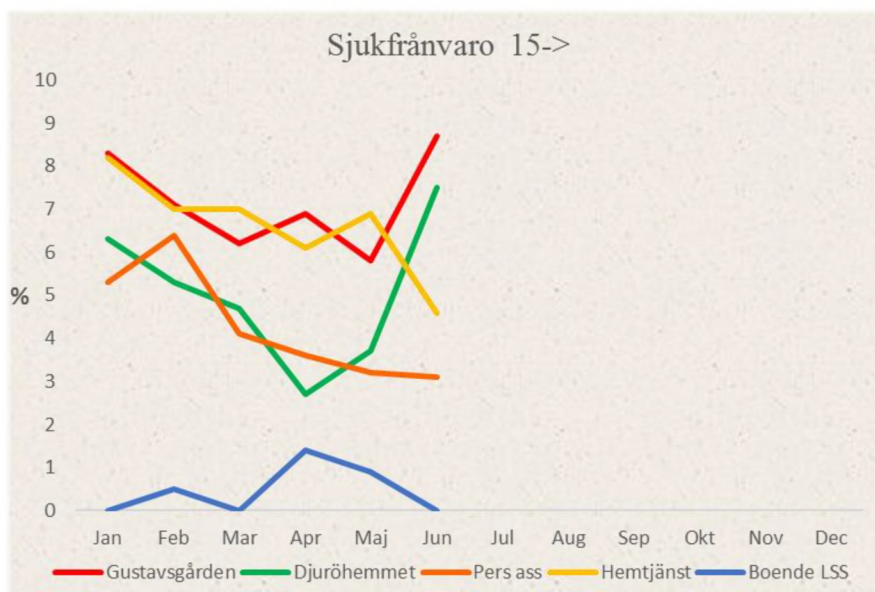
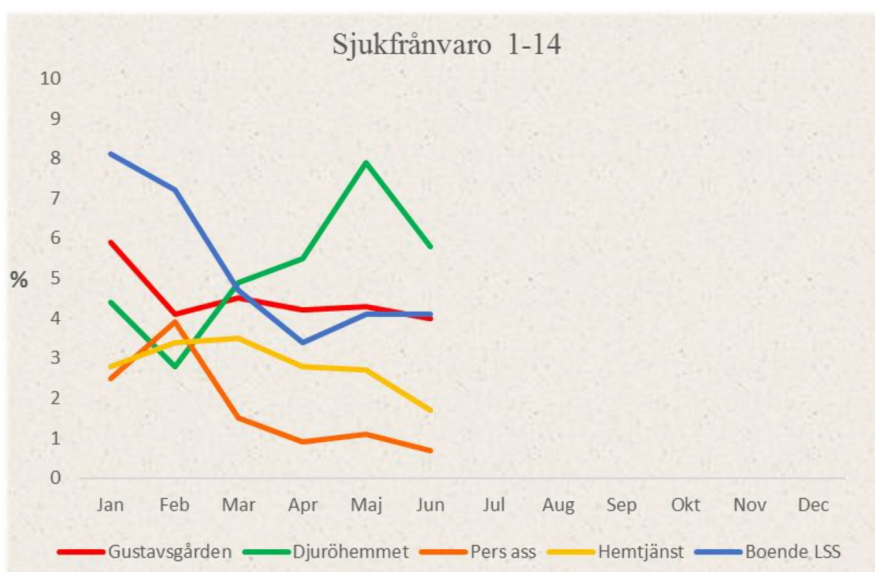
Ytterligare förändringar av schemat på Djuröhemmet planeras till hösten.

Utbyggnaden av Djuröhemmet är planerad att starta första kvartalet 2018.

### Hemtjänst

Största utmaningen för 2017 är att få ekonomin i balans. Det är inte realistiskt att nå resultatet under 2017 utan arbetet fortsätter även långsiktigt. För att nå ekonomisk balans måste vi skapa struktur i vårt arbete. Vi måste införa nya rutiner som implementeras i verksamheten och ha kontinuerlig uppföljning.

### 3.13 Nyckeltal med kommentar och analys



Fokus under året är bl.a. att sänka sjukfrånvaron i verksamheterna. Kostnaderna för framförallt korttidsfrånvaro dag 1-14 har tidigare varit väldigt höga. Vid korttidsfrånvaro betalas 80 % av lönen ut samt att kostnaden för ersättare tillkommer. Efter första halvåret går det åt rätt håll i statistiken och arbetet fortsätter. Även långtidssjukfrånvaron ses över. Enskilda samtal med de medarbetare som varit sjuka mycket har genomförts, samarbete med Feelgood för hälsokontroller samt att förstadagsintyg utfärdas.

Ack utfall juni 1-14 **1 650 tkr**  
 15 -> **96 tkr**

## 4 IFO Stöd och insatser

### 4.1 Ekonomiskt resultat

Resultat	Ack utfall	Ack budget	Ack budget-avvikelse	Årets budget	Förbrukat - %	Årets prognos	Prognosavvikelse	Fg Bokslut
VERKSAMHETENS INTÄKTER	-7 788	-6 981	807	-13 962	56	-13 962	0	-15 674
VERKSAMHETENS KOSTNADER	8 358	6 981	-1 377	13 962	60	16 162	-2 200	15 599
NETTORESULTAT	570	0	-570	0		2 200	-2 200	-75

### 4.2 Viktiga händelser första halvåret 2017

Fritids- och praktikuppdrag för unga vuxna funktionshindrade har genomförts enligt uppdrag och återförts med film och rapport till myndighetschef Bistånd, uppdraget avslutas per sista juni.

Två medarbetare inom utförarenheten vuxna har utbildats i EBP - Evidensbaserad praktik. En arbetsmetod/utbildning som socialstyrelsen har bjudit in kommunerna att delta i.

FOU -forskning och utbildning i Södertörn, gemensam boendestödsutbildning av forskare kring den forskningsrapport som bl.a. Gunnel Andersson har skrivit.

Digitalisering - kartläggning har genomförts av kunskapsnivån när det gäller digitalisering som arbetsverktyg.

Nätverksarbetet för att få datauppkoppling pågår inom samtliga sysselsättningsgrupper för att få tillgång till verksamhetssystemen Combine och Viva.

Utbildning för samtlig berörd personal kring kvalitetsledningssystemet pågår samt arbetet med ledningsprocesser avseende rutiner för verksamheterna.

### 4.3 Utmaningar och planer för 2017

Avdelningen ska under hösten fortsätta diskutera med myndighet och vård- och omsorgsutföraren om en eventuell sammanslagning av daglig sysselsättning och daglig verksamhet och ny organisation av LSS -hälsan. För utförarenheten för vuxna gäller nedanstående utmaningar och planer:

- Vid omprövningar av beslut om insats halveras vanligtvis tidigare heltidsbeslut inom daglig sysselsättning. Utförarenheten för vuxna har baserat budget för innevarande år på tidigare heltidsbeslut vilket då ger minskade intäkter.
- Minskade intäkter kräver en översyn av personalstaten.
- Införa Combine, utbilda personal ute i verksamheterna när nätuppkopplingen är klar.
- Kvalitetsledningssystem - utmaningen är att få grunden färdig för processerna.

## 5 Ledning och kvalitet

### 5.1 Ekonomiskt resultat

Resultat	Ack utfall	Ack budget	Ack budget-avvikelse	Årets budget	Förbrukat - %	Årets prognos	Prognosavvikelse	Fg Bokslut
VERKSAMHETENS INTÄKTER	0	0	0	0				-40
VERKSAMHETENS KOSTNADER	7 012	7 450	438	14 899	47	14 899	0	2 809
NETTORESULTAT	7 012	7 450	438	14 899	47	14 899	0	2 769

Prognosen för helåret överensstämmer med budget.

## 6 Politisk ledning VON

### 6.1 Ekonomiskt resultat

Resultat	Ack utfall	Ack budget	Ack budget-avvikelse	Årets budget	Förbrukat - %	Årets prognos	Prognosavvikelse	Fg Bokslut
VERKSAMHETENS INTÄKTER	0							0
VERKSAMHETENS KOSTNADER	427	400	-27	800	53	800	0	822
NETTORESULTAT	427	400	-27	800	53	800	0	822

Prognosen för helåret överensstämmer med budget.