

§ 106

Dnr 2017/KSTK 0044 12

Investeringsbeslut om parkeringshus i Norra Tyresö Centrum

Kommunstyrelsens beslut

- Ärendet återremitteras för vidare utredning av kostnaderna.

Beskrivning av ärendet




I samband med exploateringen av Norra Tyresö Centrum och anläggande av avfallsterminal avsattes 30 miljoner kronor exklusive moms för uppförande av parkeringshus som bland annat skulle ersätta de platser som försvinner på grund av avfallsterminalens uppförande.

I samband med framtagande av olika förslag gällande antal parkeringsplatser och gestaltningslösningar samt kalkyler över dessa kan konstateras att avsatta medel inte räcker till stort mer än att ersätta de platser som försvinner för avfallsterminalens uppförande. Ett större parkeringshus kan delvis finansieras genom intäkter i form av parkeringsavgifter. I byggnaden inryms avfallsterminalen som har en egen investering.

Då även grusplanen vid Tyresövägen som parkeringsyta kommer att försvinna och bli bebyggd med bostadskvarter har det identifierats ytterligare behov som kan tillgodoses i ett parkeringshus. Möjligheten att erbjuda parkeringsköp för framtida bostäder finns också. Behovet av parkeringsmöjligheter i området kommer troligen att öka framöver och bedömningen är att kapaciteten i p-huset bör maximeras.

För att täcka behovet av parkeringsmöjligheter samt iordningställande av mark förordas att skjuta till ytterligare medel i syfte att skapa fler parkeringsplatser.

Kommunledningsutskottet har behandlat ärendet och föreslår att kommunstyrelsen föreslår kommunfullmäktige att parkeringshus enligt alternativ 4 uppförs samt att investeringsmedel på 60 miljoner kronor beviljas utöver de 30 miljoner kronor som är avsatta från projektet Norra Tyresö

Justerandes sign 		Utdragsbestyrkande 
---	---	--

Centrum.

Sedan kommunledningsutskottets behandling av ärendet har en kompletterande tjänsteskrivelse lagts till ärendet med förslag till finansiering.

Ordförandeförslag

Ordförande Fredrik Saweståhl (M) föreslår att ärendet återremitteras för vidare utredning av kostnaderna.

Beslutsgång

Ordföranden ställer frågan om kommunstyrelsen bifaller ordförandeförslaget och finner att kommunstyrelsen bifaller det.

Bilagor

Tjänsteskrivelse Investeringsbeslut om parkeringshus i Norra Tyresö Centrum.pdf



Finansieringslösning P-hus Norra Centrum tjut 17-05-23.pdf

Kommunledningsutskottet protokollsutdrag 2017-05-16 §88.pdf

5 gestaltningsförslag 170123.pdf

Volymstudie från Tyresövägen 170317.pdf

Tjänsteskrivelse Investeringsbeslut parkeringshus i Norra Tyresö Centrum.pdf

Justerandes sign 			Utdragsbestyrkande
---	---	--	--------------------

Tyresö kommun
Fastighet
Jan Nilsson
Chef fastighet och facility

2017-05-29
1 (4)

Dnr 2017/KSTK 0044 12
Kommunstyrelsen

Investeringsbeslut om parkeringshus i Norra Tyresö Centrum

Förslag till beslut

1. Parkeringshus enligt alternativ 4 uppförs.
2. Investeringsramen i kommunplan 2015 – 2018 med budget för 2018 för parkeringshus i Norra Tyresö Centrum höjs med 60 miljoner kr för att öka antalet parkeringsplatser från 100 till 340.
3. Samtliga driftkostnader och de ökade kapitaltjänstkostnaderna till följd av den höjda ramen finansieras via parkeringsintäkter.

Kommunstyrelseförvaltningen



Bo Renman
Kommundirektör



Ingrid Bardh
Ekonomichef

Sammanfattning

I samband med exploateringen av Norra Tyresö Centrum och anläggande av avfallsterminal avsattes 30 miljoner kronor exklusive moms för uppförande av parkeringshus som bland annat skulle ersätta de platser som försvinner på grund av avfallsterminalens uppförande.

I samband med framtagande av olika förslag gällande antal parkeringsplatser och gestaltningslösningar samt kalkyler över dessa kan konstateras att avsatta medel inte räcker till stort mer än att ersätta de platser som försvinner för avfallsterminalens uppförande. Ett större parkeringshus kan delvis finansieras genom intäkter i form av parkeringsavgifter. I byggnaden inryms avfallsterminalen som har en egen investering.

Då även grusplanen vid Tyresövallen som parkeringsyta kommer att försvinna och bli bebyggd med bostadskvarter har det identifierats ytterligare behov som kan tillgodoses i ett parkeringshus. Möjligheten att erbjuda parkeringsköp för framtida bostäder finns också. Behovet av parkeringsmöjligheter i området kommer troligen att öka framöver och bedömningen är att kapaciteten i p-huset bör maximeras.

Utformningen av byggnad för parkeringshus och avfallsterminal tillsammans med den nya ishallen är viktig på denna plats då den blir väl synlig både från Tyresövägen och Simvägen. Korsningen Tyresövägen/Bollmora Allé kommer utgöra entrén till centrala delarna av Tyresö och är också en viktig del i Tyresös identitet då dessa byggnader är bland det första visuella intryck besökare och kommuninvånare får.

För att täcka behovet av parkeringsmöjligheter samt iordningställande av mark förordas att skjuta till ytterligare medel i syfte att skapa fler parkeringsplatser.

Beskrivning av ärendet

Allmänt

I samband med stadsutvecklingsprojektet Norra Tyresö Centrum (NTC) tas mark i anspråk som idag fungerar som parkeringsyta. När området exploateras utgår man från principen att man på kvartersmark ansvarar för att tillgodose de behov som markanvändningen genererar. Tyresövallens och simhallens parkeringsbehov tillgodoses idag via den parkering som ligger vid Simvägen mellan simhall och ishall. Beslut har tagits i stadsutvecklingsprojektet NTC om att placera en ny sopsugscentral i anslutning till parkeringsplatsen och parkeringsplatserna måste ersättas. I ett avtal regleras att 100 platser ska

tillhandahållas simhallens verksamhet. I investeringsbudgeten i Norra Tyresö Centrum har man avsatt 30 miljoner kronor som ersättning för de platser man tar i anspråk för sopsugscentralen. Under utredning av parkeringshus har framkommit att ytterligare behov av parkeringsplatser i området behövs. Utredningen har också visat att man kan finansiera byggnationen av ett större parkeringshus med fler platser genom att ta ut avgift för parkeringsplatserna.

Stadsbild och gestaltning

Utformningen av byggnaden för parkeringshus och avfallsterminal är extra viktig på denna plats då byggnaden blir synlig både från Tyresövägen och Simvägen. Tyresövägen/Bollmora Allé kommer utgöra entrén till Tyresö centrum och byggnaden blir en del av en helhet. Det är därför av stor vikt att byggnaden volymmässigt och arkitektoniskt samspelar med sin omgivning. Nya parkeringshuset och sopsugsterminalen bör tillsammans med omgivande bebyggelse såsom simhall, framtida ishall, nya bostädet i kv Järnet etc. utgöra en enad front mot Tyresövägen.

Även från Simvägen (blivande Simgatan) är utformningen av byggnaden viktig. Här är det den mänskliga skalan som kräver omsorg. Det blir ett tydligt definierat gaturum där många kommer röra sig till fot och cykel. Parkeringshus har inte samma naturliga samspel med gatumiljön som till exempel bostäder eller verksamheter i form av butiker och kräver därför extra omsorg i till exempel fasadmateriell för att inte uppfattas som livlöst och främmande i en annars trygg miljö. Alternativet (alternativ 2) med en lägre byggnadsvolym mot simhallen samspelar bättre med sin omgivning. I det alternativet beläggs del av byggnaden med sedumtak vilket minskar parkeringskapaciteten med ca 80 platser.

Förstudie

Flera förslag på byggnation har utretts med olika alternativ avseende gestaltning och antal parkeringsplatser.

I förstudien har utretts också hur angöring bäst sker till både kommande ishall, avfallsterminal, simhall och parkeringshus. Bedömningen är att samordning av tyngre trafik sker mellan parkeringshus och simhall samt gående och cyklande angör via ett aktivitetstorg väster om parkeringshuset. Aktivitetstorget bidrar till

att skapa ett mervärde kring Tyresövallen som nod i Tyresös föreningsliv. Anläggandet av angöringsväg samt kringytor mellan byggnaderna föreslås samordnas av projekten för ny ishall samt parkeringshus.

Finansiering

Byggnation enligt alternativ 4 skulle ge ca 340 platser med en kalkyl på ca 89 miljoner kronor.

Kostnadskalkylen baseras på investering 60 miljoner kronor (utöver de 30 miljoner som kommer från NTC) avskrivningstid 50 år samt en kalkylränta på 1,75 %. Det skulle ge en årskostnad inklusive drift och underhåll på cirka 3 miljoner kronor.

Intäkter genereras genom uthyrning som timparkering för besökande till simhallen och Tyresövallen samt som fast avtalsuthyrning.

Beräkningsexemplet baseras på att 200 platser finns tillgängliga för besökande till simhallen och Tyresövallen och resterande 140 platser upplåts för avtalsuthyrning.

Av de 200 platserna antas 100 platser vara uthyrda till en kostnad av 12 kronor i timmen i 5 timmar/dygn i 300 dygn/år.

Det skulle ge en intäkt på $(100 \times 12 \times 5 \times 300)$ 1,8 miljoner kronor/år.

Av de 140 platserna antas 120 platser vara uthyrda till en kostnad av 800 kronor/månad. Det skulle ge en intäkt på 1,2 miljoner kronor/år.

§ 88

Dnr 2017/KSTK 0044 12

Investeringsbeslut om parkeringshus i Norra Tyresö Centrum

Kommunledningsutskottets förslag till kommunstyrelsen för förslag till kommunfullmäktige

1. Parkeringshus enligt alternativ 4 uppförs.
2. Investeringsmedel på 60 miljoner kronor beviljas utöver de 30 miljoner kronor som är avsatta från projektet Norra Tyresö Centrum.
3. Informationen att förslag till finansieringsbeslut läggs till ärendet inför kommunstyrelsens behandling av ärendet noteras.

Marie Åkesdotter (MP), Anita Mattsson (S), Kristjan Vaigur (S) och Mats Lindblom (L) deltar inte i beslut.

Protokollsanteckning

Inger Gemicioglu (V) hade inte deltagit i beslut om hon hade haft rösträtt.

Beskrivning av ärendet

I samband med exploateringen av Norra Tyresö Centrum och anläggande av avfallsterminal avsattes 30 miljoner kronor exklusive moms för uppförande av parkeringshus som bland annat skulle ersätta de platser som försvinner på grund av avfallsterminalens uppförande.

I samband med framtagande av olika förslag gällande antal parkeringsplatser och gestaltningslösningar samt kalkyler över dessa kan konstateras att avsatta medel inte räcker till stort mer än att ersätta de platser som försvinner för avfallsterminalens uppförande. Ett större parkeringshus kan delvis finansieras genom intäkter i form av parkeringsavgifter. I byggnaden inryms avfallsterminalen som har en egen investering.

Då även grusplanen vid Tyresövallen som parkeringsyta kommer att försvinna och bli bebyggd med bostadskvarter har det identifierats ytterligare behov som kan tillgodoses i ett parkeringshus. Möjligheten att erbjuda

Justerandes sign



Utdragsbestyrkande



parkeringsköp för framtida bostäder finns också. Behovet av parkeringsmöjligheter i området kommer troligen att öka framöver och bedömningen är att kapaciteten i p-huset bör maximeras.

För att täcka behovet av parkeringsmöjligheter samt iordningställande av mark förordas att skjuta till ytterligare medel i syfte att skapa fler parkeringsplatser.



Bilagor

Tjänsteskrivelse Investeringsbeslut parkeringshus i Norra Tyresö

Centrum.pdf

5 gestaltningsförslag 170123.pdf

Volymstudie från Tyresövägen 170317.pdf

Justerandes sign 			Utdragsbestyrkande
---	---	--	--------------------

TJÄNSTESKRIVELSE

Tyresö kommun
Fastighet
Jan Nilsson
Chef fastighet och facility

2017-05-05
1 (4)

Dnr 2017/KSTK 0044 12
Kommunledningsutskottet

Investeringsbeslut om parkeringshus i Norra Tyresö Centrum

Förslag till beslut

Kommunledningsutskottets förslag till kommunstyrelsen för förslag till kommunfullmäktige

1. Parkeringshus enligt alternativ 4 uppförs.
2. Investeringsmedel på 60 miljoner kronor beviljas utöver de 30 miljoner kronor som är avsatta från projektet Norra Tyresö Centrum.
3. (Tillkommande finansieringsbeslut)

Kommunstyrelseförvaltningen

Bo Renman
Kommundirektör

Ingrid Bardh
Ekonomichef

Sammanfattning

I samband med exploateringen av Norra Tyresö Centrum och anläggande av avfallsterminal avsattes 30 miljoner kronor exklusive moms för uppförande av parkeringshus som bland annat skulle ersätta de platser som försvinner på grund av avfallsterminalens uppförande.

I samband med framtagande av olika förslag gällande antal parkeringsplatser och gestaltungslosningar samt kalkyler över dessa kan konstateras att avsatta medel inte räcker till stort mer än att ersätta de platser som försvinner för avfallsterminalens uppförande. Ett större parkeringshus kan delvis finansieras genom intäkter i form av parkeringsavgifter. I byggnaden inryms avfallsterminalen som har en egen investering.

Då även grusplanen vid Tyresövallen som parkeringsyta kommer att försvinna och bli bebyggd med bostadskvarter har det identifierats ytterligare behov som kan tillgodoses i ett parkeringshus. Möjligheten att erbjuda parkeringsköp för framtida bostäder finns också. Behovet av parkeringsmöjligheter i området kommer troligen att öka framöver och bedömningen är att kapaciteten i p-huset bör maximeras.

Utformningen av byggnad för parkeringshus och avfallsterminal tillsammans med den nya ishallen är viktig på denna plats då den blir väl synlig både från Tyresövägen och Simvägen. Korsningen Tyresövägen/Bollmora Allé kommer utgöra entrén till centrala delarna av Tyresö och är också en viktig del i Tyresös identitet då dessa byggnader är bland det första visuella intryck besökare och kommuninvånare får.

För att täcka behovet av parkeringsmöjligheter samt iordningställande av mark förordas att skjuta till ytterligare medel i syfte att skapa fler parkeringsplatser.

Beskrivning av ärendet

Allmänt

I samband med stadsutvecklingsprojektet Norra Tyresö Centrum (NTC) tas mark i anspråk som idag fungerar som parkeringsyta. När området exploateras utgår man från principen att man på kvartersmark ansvarar för att tillgodose de behov som markanvändningen genererar. Tyresövallens och simhallens parkeringsbehov tillgodoses idag via den parkering som ligger vid Simvägen mellan simhall och ishall. Beslut har tagits i stadsutvecklingsprojektet NTC om att placera en ny sopsugscentral i anslutning till parkeringsplatsen och parkeringsplatserna måste ersättas. I ett avtal regleras att 100 platser ska

tillhandahållas simhallens verksamhet. I investeringsbudgeten i Norra Tyresö Centrum har man avsatt 30 miljoner kronor som ersättning för de platser man tar i anspråk för sopsugscentralen. Under utredning av parkeringshus har framkommit att ytterligare behov av parkeringsplatser i området behövs. Utredningen har också visat att man kan finansiera byggnationen av ett större parkeringshus med fler platser genom att ta ut avgift för parkeringsplatserna.

Stadsbild och gestaltning

Utformningen av byggnaden för parkeringshus och avfallsterminal är extra viktig på denna plats då byggnaden blir synlig både från Tyresövägen och Simvägen. Tyresövägen/Bollmora Allé kommer utgöra entrén till Tyresö centrum och byggnaden blir en del av en helhet. Det är därför av stor vikt att byggnaden volymmässigt och arkitektoniskt samspelar med sin omgivning. Nya parkeringshuset och sopsugsterminalen bör tillsammans med omgivande bebyggelse såsom simhall, framtida ishall, nya bostädet i kv Järnet etc. utgöra en enad front mot Tyresövägen.

Även från Simvägen (blivande Simgatan) är utformningen av byggnaden viktig. Här är det den mänskliga skalan som kräver omsorg. Det blir ett tydligt definierat gaturum där många kommer röra sig till fot och cykel. Parkeringshus har inte samma naturliga samspel med gatumiljön som till exempel bostäder eller verksamheter i form av butiker och kräver därför extra omsorg i till exempel fasadmateriell för att inte uppfattas som livlöst och främmande i en annars trygg miljö. Alternativet (alternativ 2) med en lägre byggnadsvolym mot simhallen samspelar bättre med sin omgivning. I det alternativet beläggs del av byggnaden med sedumtak vilket minskar parkeringskapaciteten med ca 80 platser.

Förstudie

Flera förslag på byggnation har utretts med olika alternativ avseende gestaltning och antal parkeringsplatser.

I förstudien har utretts också hur angöring bäst sker till både kommande ishall, avfallsterminal, simhall och parkeringshus. Bedömningen är att samordning av tyngre trafik sker mellan parkeringshus och simhall samt gående och cyklande angör via ett aktivitetstorg väster om parkeringshuset. Aktivitetstorget bidrar till

att skapa ett mervärde kring Tyresövallen som nod i Tyresös föreningsliv. Anläggandet av angöringsväg samt kringtor mellan byggnaderna föreslås samordnas av projekten för ny ishall samt parkeringshus.

Finansiering

Förstudien utmynnade i flera alternativ varav styrgruppen beslutade att gå vidare med två förslag. Se bilagor.

nr 2 som ger ca 260 platser med en kalkyl på ca 85 miljoner kronor

nr 4 som ger ca 340 platser med en kalkyl på ca 89 miljoner kronor

Utöver detta tillkommer anläggande av angöringsväg till ishallen och kringtor även utanför fastighetsgränser enligt behov/önskemål från NTC.

Gällande intäktsmöjligheter kan det ske i form av timparkering och avtalsparkering. Ett scenario är att ha ett likvärdigt system som i Mastengaraget med 2 eller 3 timmar gratis parkering, därefter 10 kr/timme för ett antal platser som täcker behovet för besökare till simhallen och Tyresövallen. Resterande platser kan upplåtas till en fast månadsavgift.

Detta kan generera en betydande intäkt vilket reducerar årskostnaden.

Kostnads- och intäktsberäkningar baserade på investering 60 miljoner kronor, avskrivningstid 50 år samt drift och underhåll ger en årskostnad på cirka 2,5 miljoner kronor.

TYRESÖ PARKERINGSHUS / AVFALLSTERMINAL

VOLYMSTUDIERN 20170317

ALT. 2 kameraplacering



ALT. 2 vy från rondell, Tyresövägen



ALT. 4 vy från rondell, Tyresövägen



ALT. 2 vy från rondell, Tyresövägen - med ishall



ALT. 4 vy från rondell, Tyresövägen - med ishall





TYRESÖ PARKERINGSHUS / AVFALLSTERMINAL

STYRGRUPPSMÖTE 20170123

Innehåll

Inledning	3
Situationsplan	4
Huvudförslag 1-5 (planer, sektioner, fasader och perspektiv)	5
1. 14m hög byggnad med grönt tak	5
2. 14m hög byggnad med sänkt del ca 12m mot Tyresövägen - takparkering på den lägre delen	8
3. 14m hög med sänkt del till ca 12m mot Tyresövägen - grönt tak på båda taken	11
4. 14m hög byggnad - parkering över hela taket	14
5. 14m hög med sänkt del till ca 12m mot Tyresövägen - takparkering på båda taken	17
Principsystem för fasad	20
Volymstudie alt 2	21
Koncept och infästningsprincip	22
Koncept i fasad 1:100	22
Fasadutsnitt 1:50	23
Infästningsdetalj	24
Måttstudie kassetter	25
Perforeringsschema (skalor)	26
Fasadillustration 1:200	27
Fasader 1:500	28
Kulörförslag och referensbilder	29

Inledning

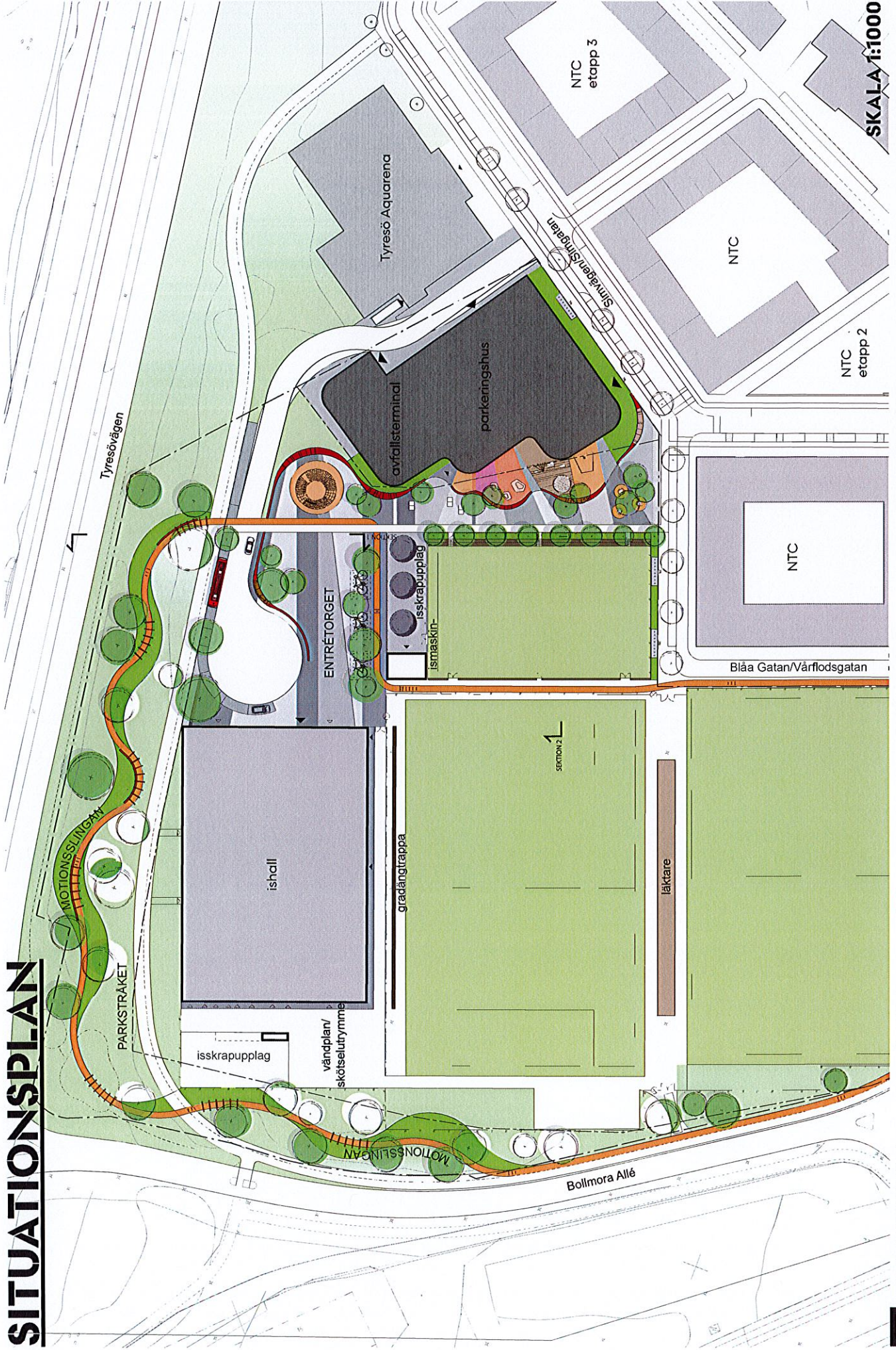
Huvudförslag

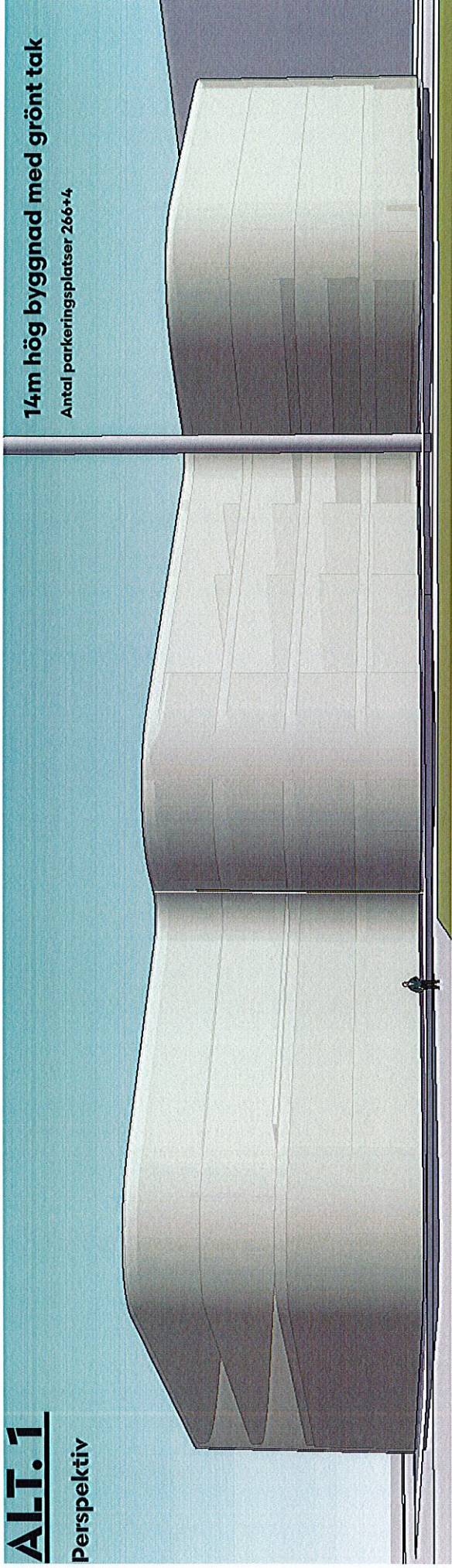
Huvudförslagen redovisar fem alternativa planlösningar och dess utfall på volym, takfot etc. De ger olika uttryck i volymen och olika antal parkeringsplatser. Sektioner, fasader (anger endast byggnadsvolymer och entrélägen), planer, enkla perspektiv som illustrerar skillnaden i volym och takfotshöjd samt data om byggnaden för fem olika alternativ. Detta för att underlätta för styrgruppen att enas och ta beslut om att gå vidare med ett av alternativen.

Principsystem för fasad

Beslut togs på mötet den 6 dec 2016 om att en fasad av perforerad plåt med olika perforeringsgrad ska utredas vidare och material tas fram som kalkylunderlag. Detta redovisas här genom utvecklade fasadritningar (för ett av ovanstående förslag, alt 2, dvs byggnad med grönt tak på hög byggnad och parkering på sänkt del av byggnad), några utvalda principdetaljer för infästning av plåten, fasadutsnitt i större skala, studie av plåtstorlek och perforeringsgrad, måttstudier och förslag på kulör.

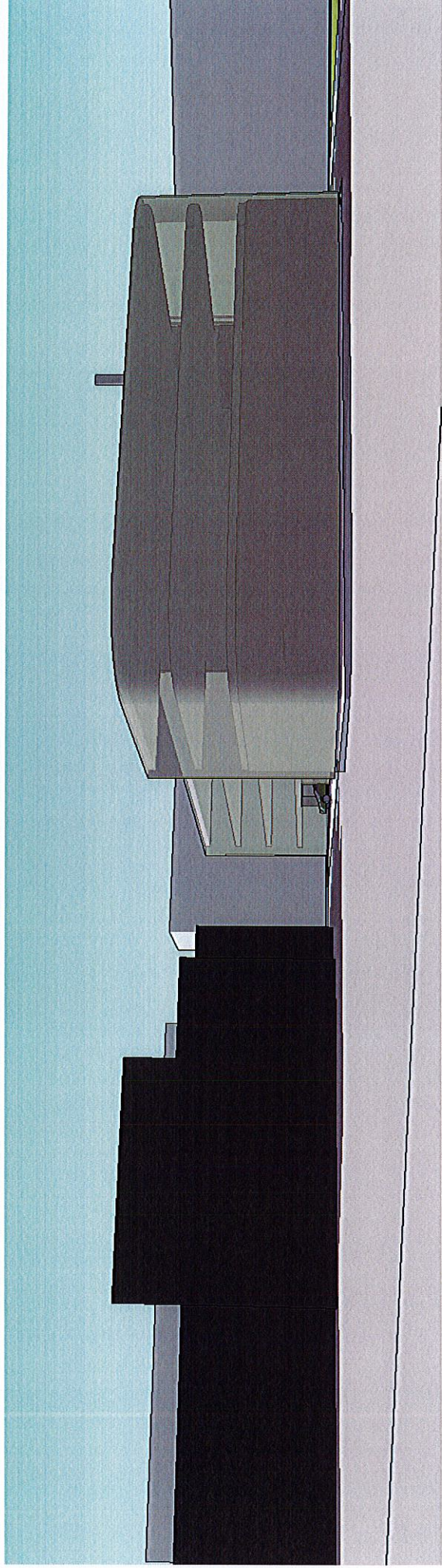
SITUATIONSPLAN



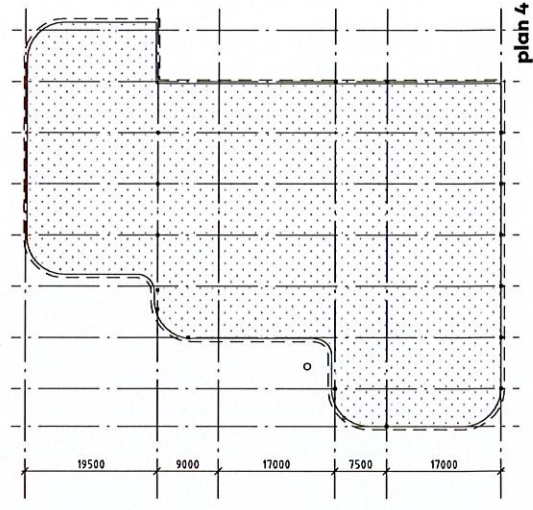
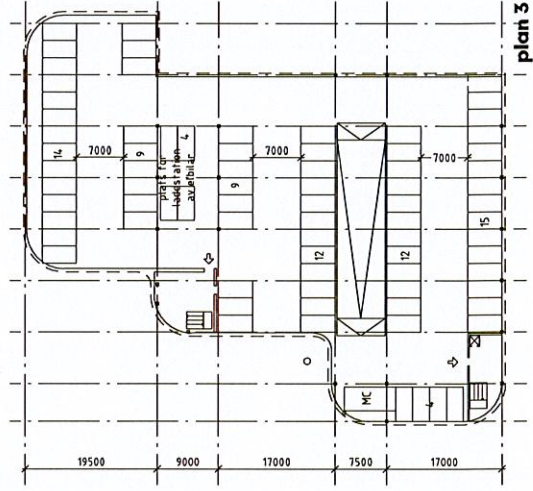
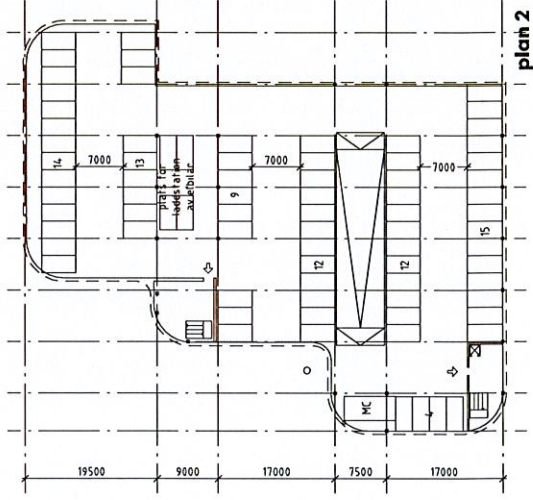
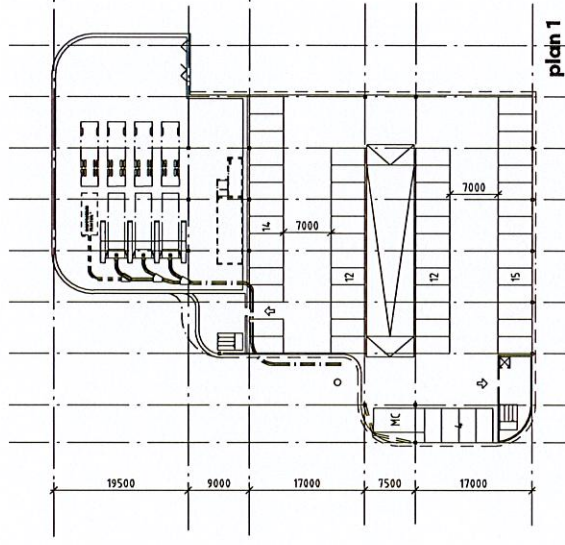
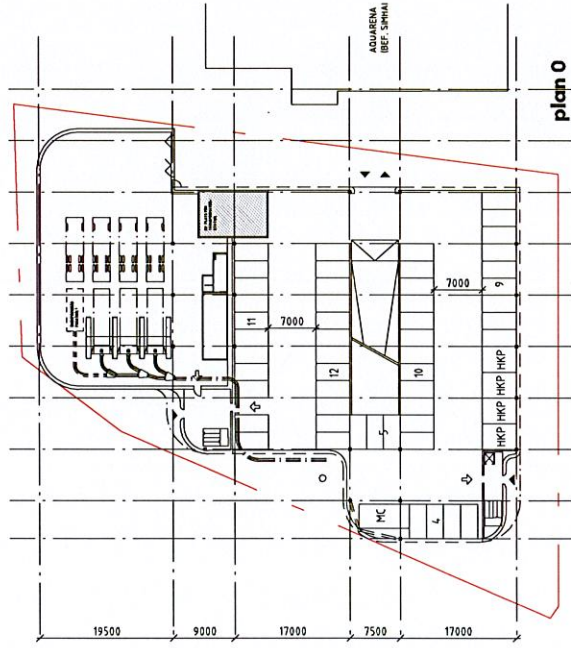


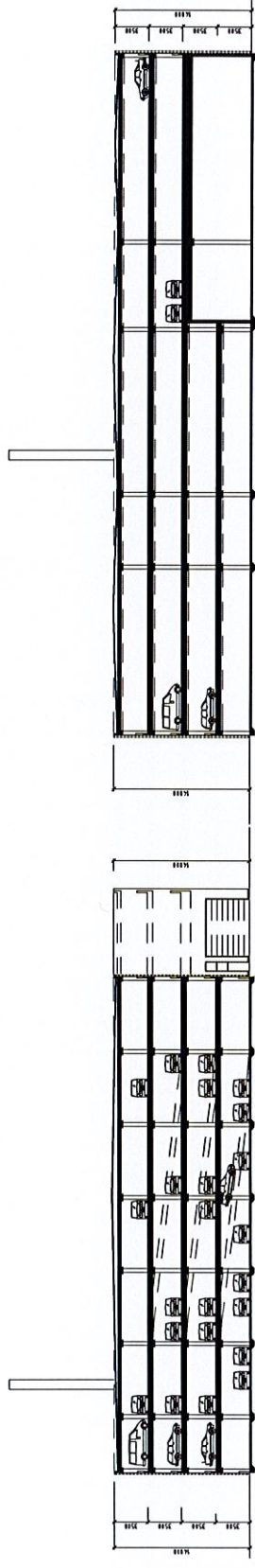
14m hög byggnad med grönt tak
Antal parkeringsplatser 266+4

Vy mot Idrottsplats (väster)



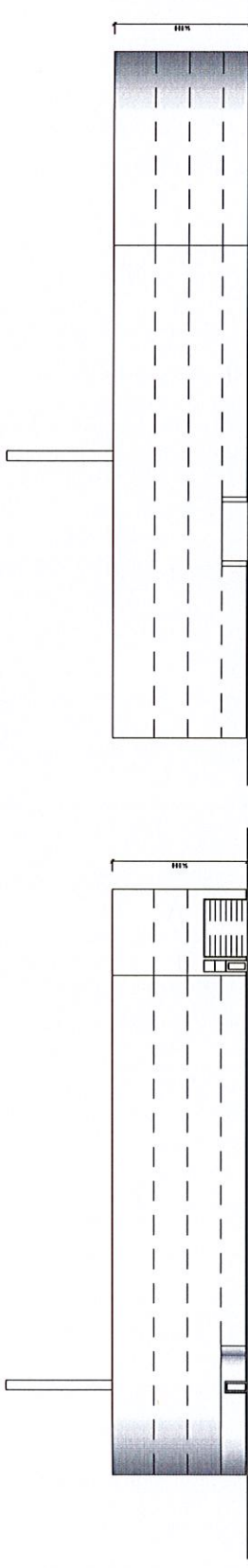
Vy mot Tyresövägen (norr)





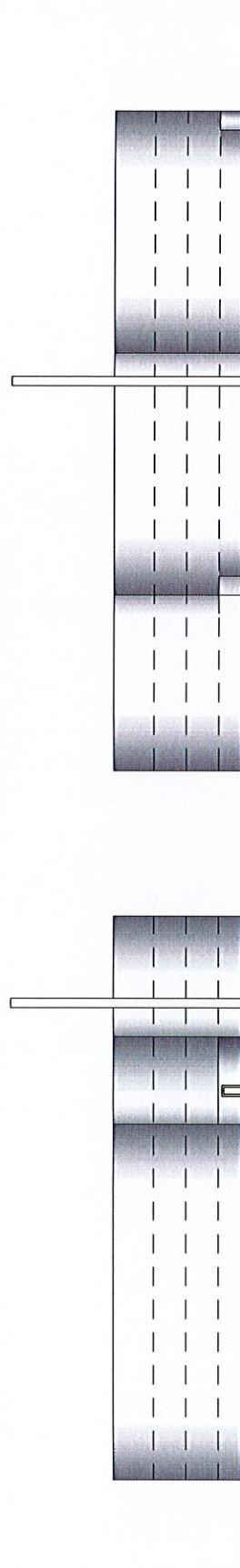
längdsektion

tvärsektion



fasad mot sydost (Simgatan)

fasad mot nordost (Aquarena)



fasad mot nordost (Tyresövägen)

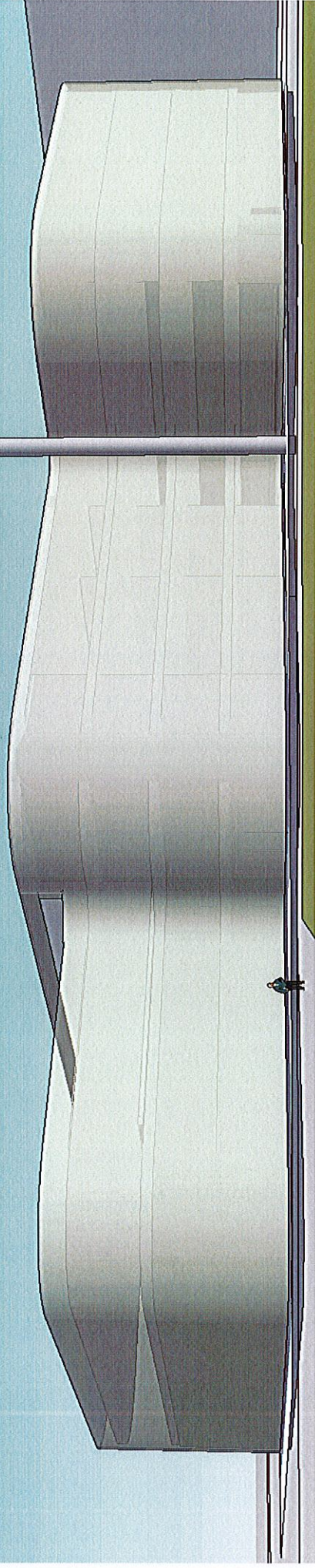
fasad mot sydväst (idrottsområdet)

ALT.2

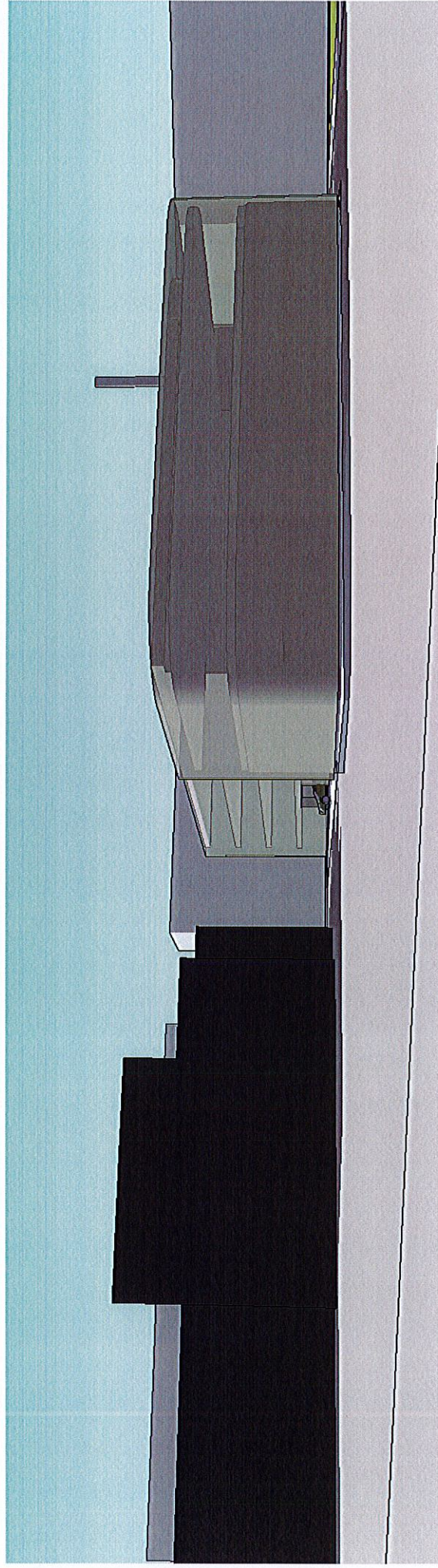
Perspektiv

14m hög byggnad med sänkt del ca 12m mot Tyresövägen
- takparkering på den lägre delen

Antal parkeringsplatser 266+4



Vy mot Idrottsplats (väster)



Vy mot Tyresövägen (norr)



TENGEBOM



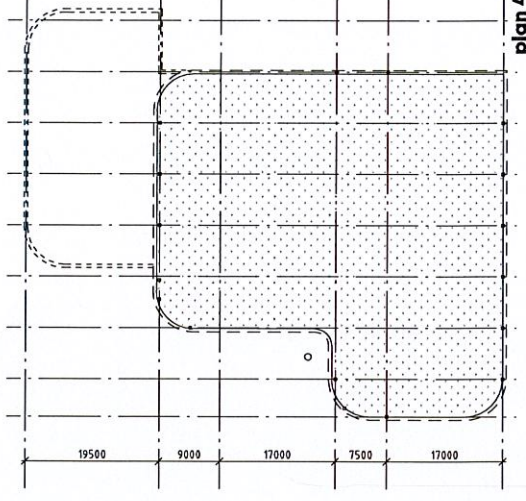
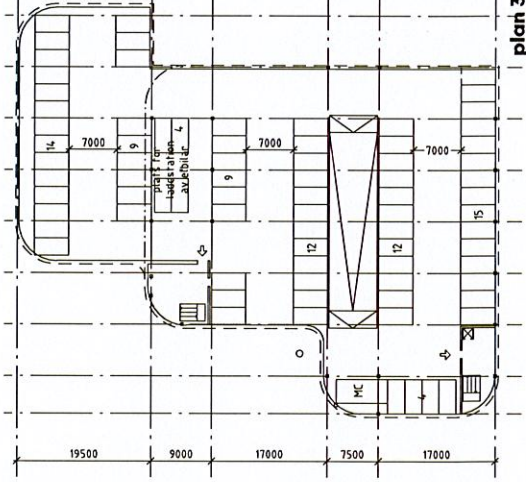
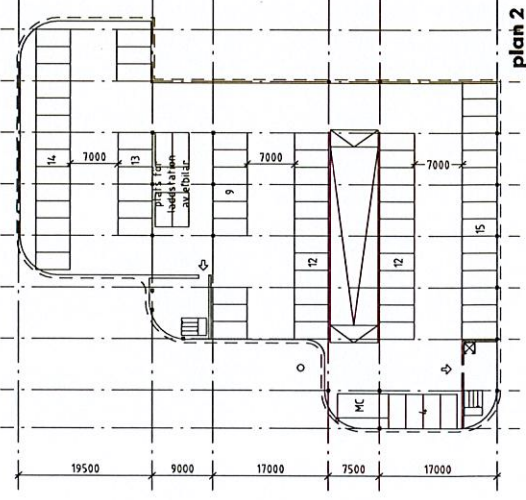
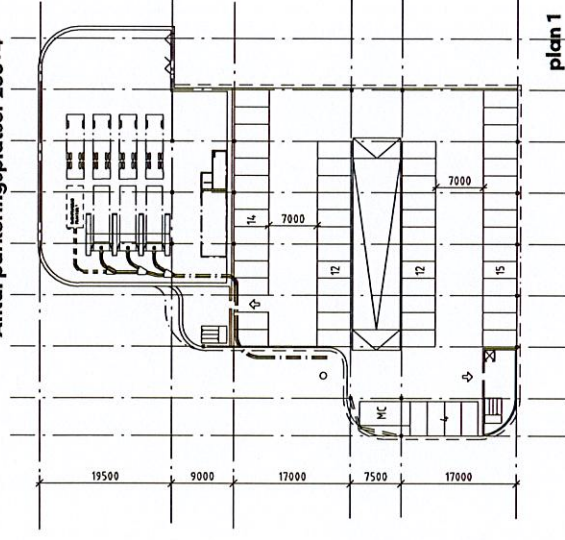
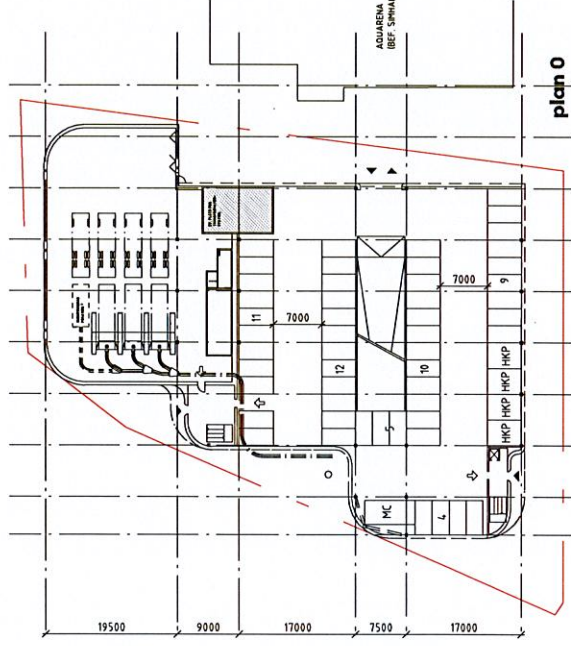
tyresö kommun

20170123

PARKERINGSHUS / AVFALLSTERMINAL TYRESÖVALLEN

14m hög byggnad med sänkt del ca 12m mot Tyresövägen
- takparkering på den lägre delen

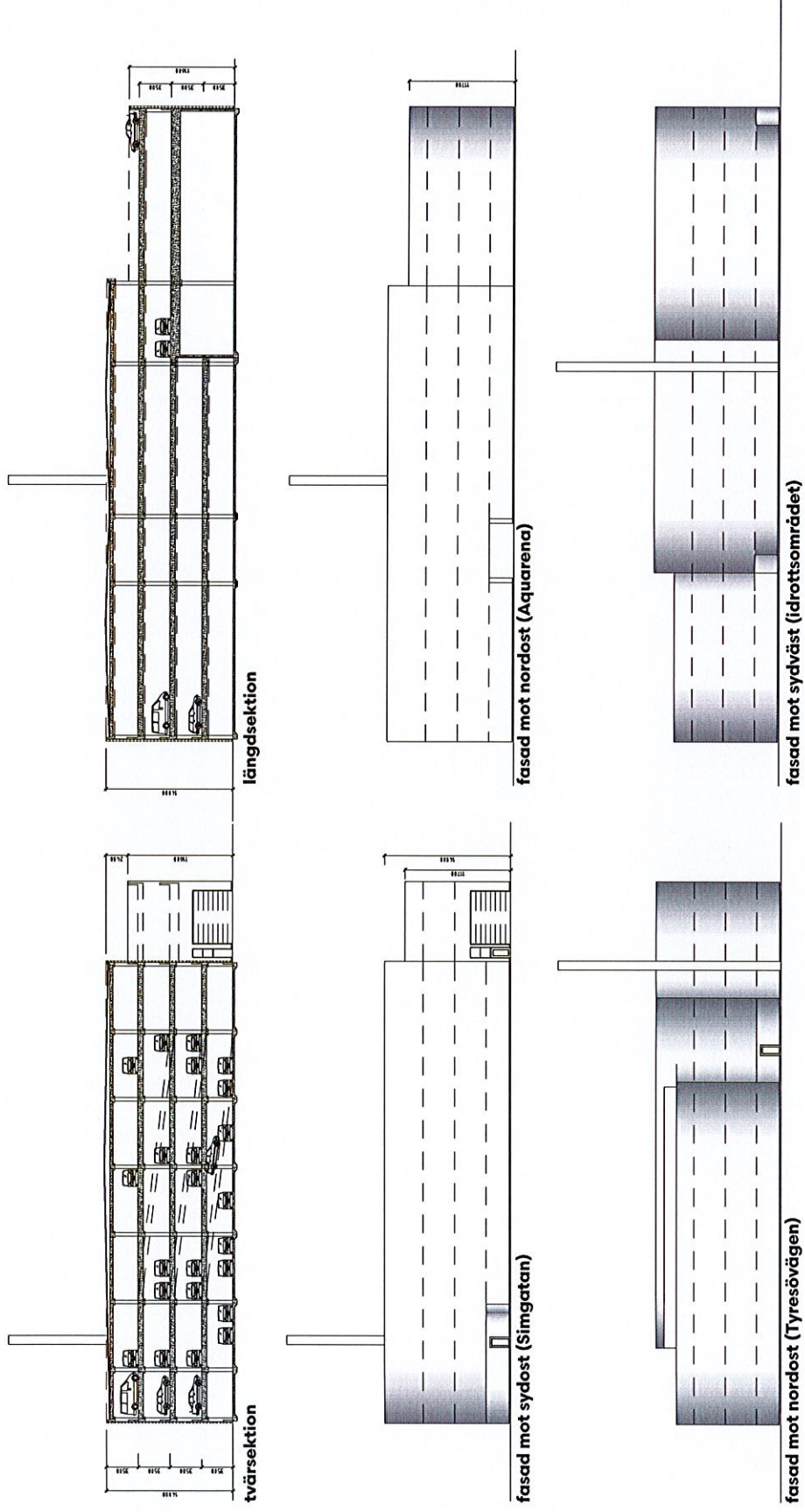
Antal parkeringsplatser 266+4



SKALA 1:750

14m hög byggnad med sänkt del ca 12m mot Tyresövägen
- takparkering på den lägre delen

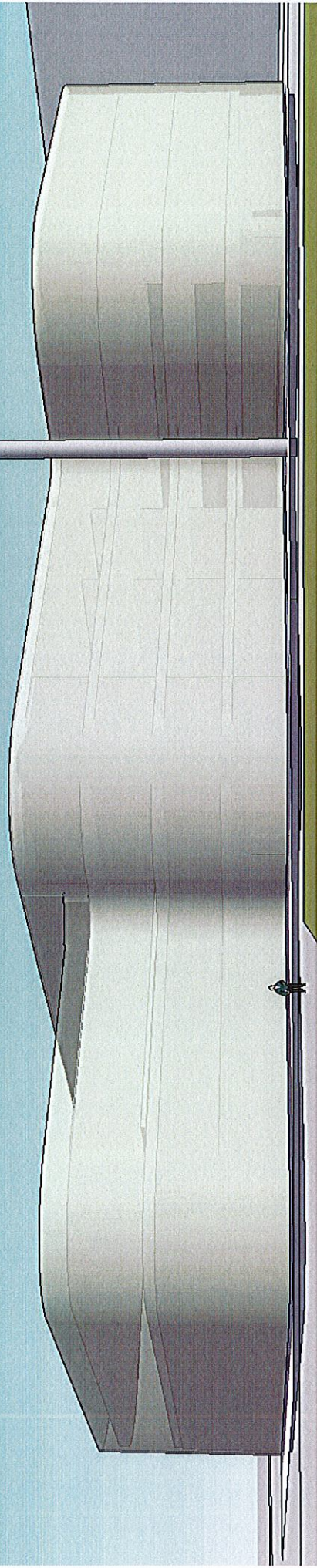
Antal parkeringsplatser 266+4



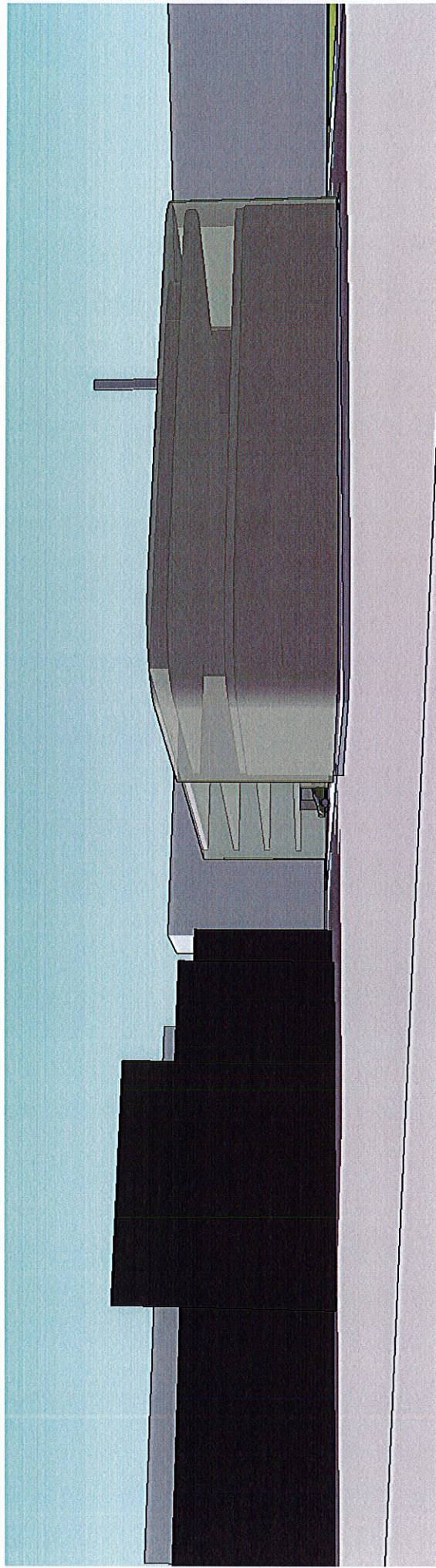
SKALA 1:500

14m hög med sänkt del till ca 12m mot Tyresövägen
- grönt tak på båda taken

Antal parkeringsplatser 254+4



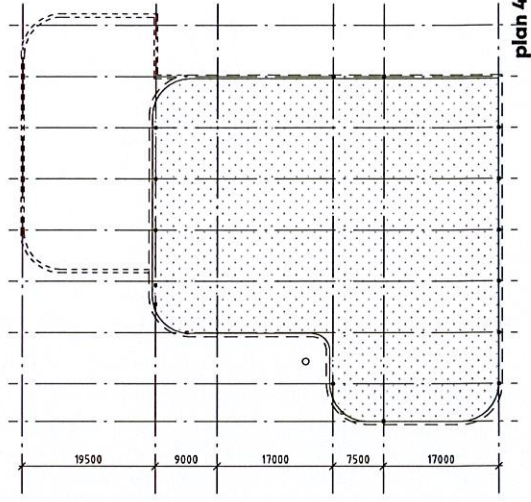
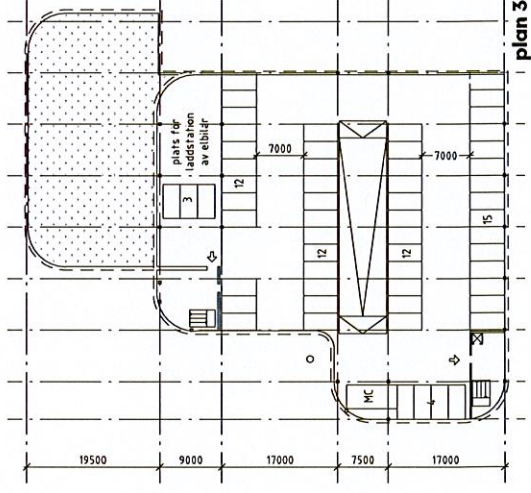
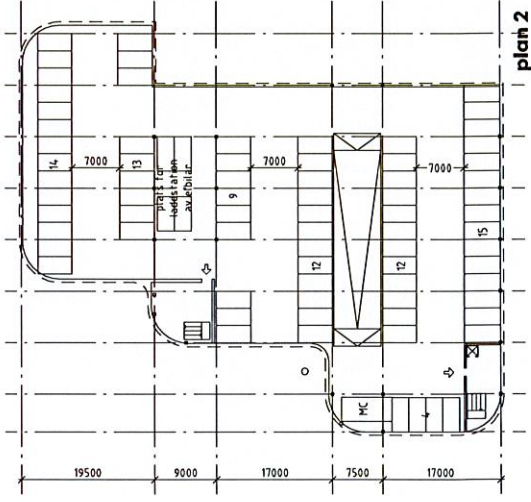
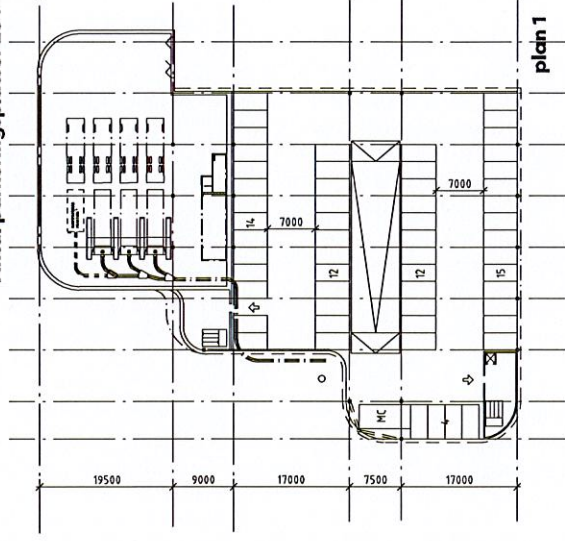
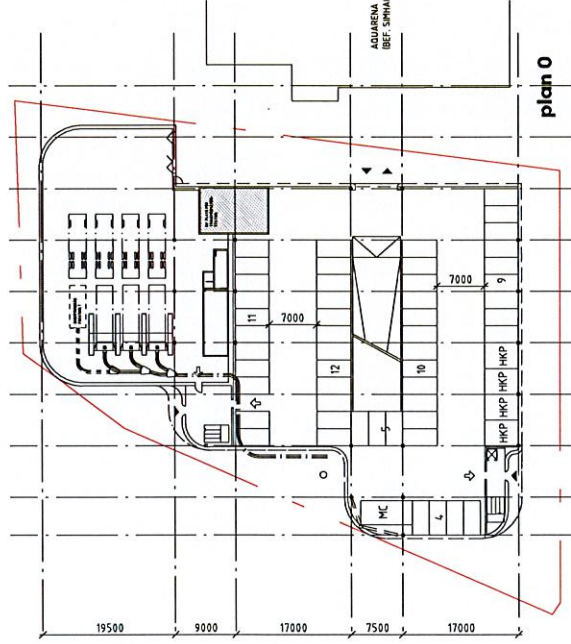
Vy mot Idrottsplats (väster)



Vy mot Tyresövägen (norr)

14m hög med sänkt del till ca 12m mot Tyresövägen
- grönt tak på båda taken

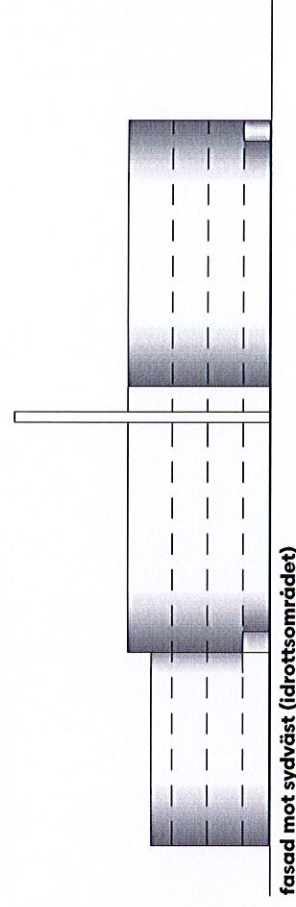
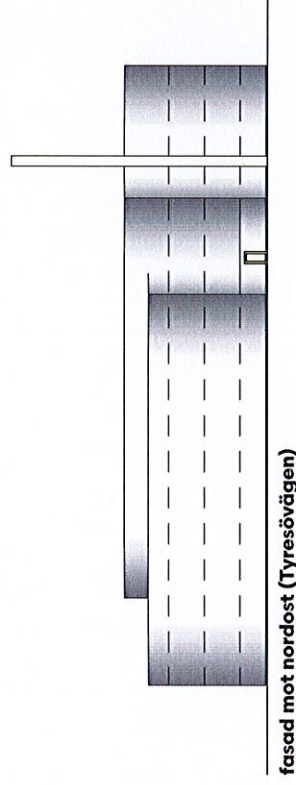
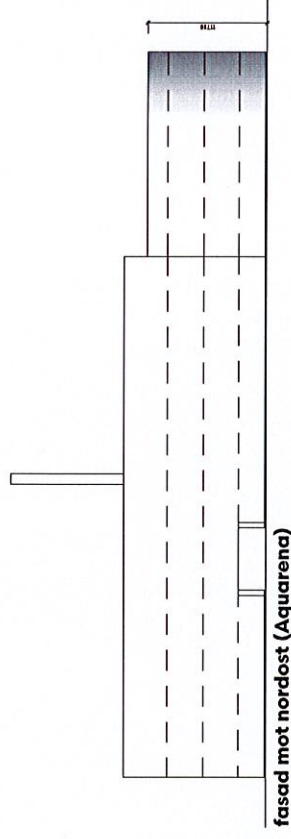
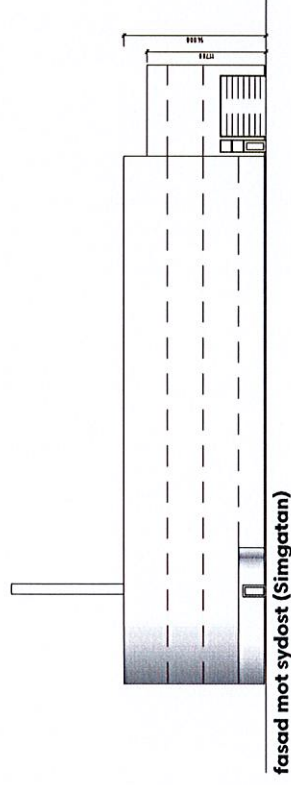
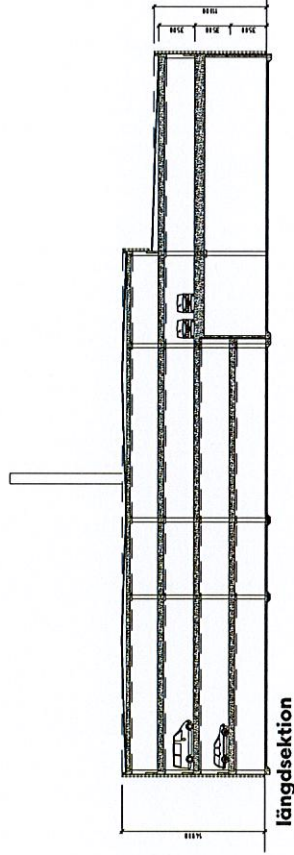
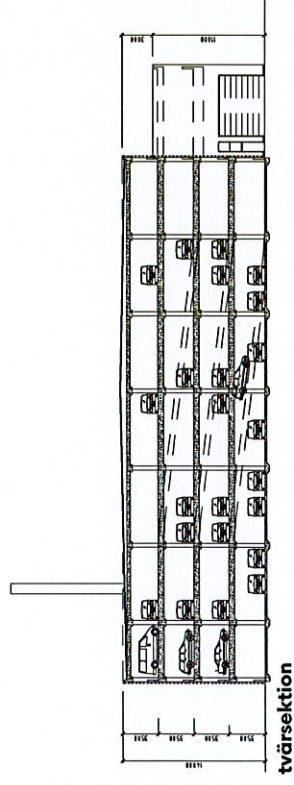
Antal parkeringsplatser 254+44



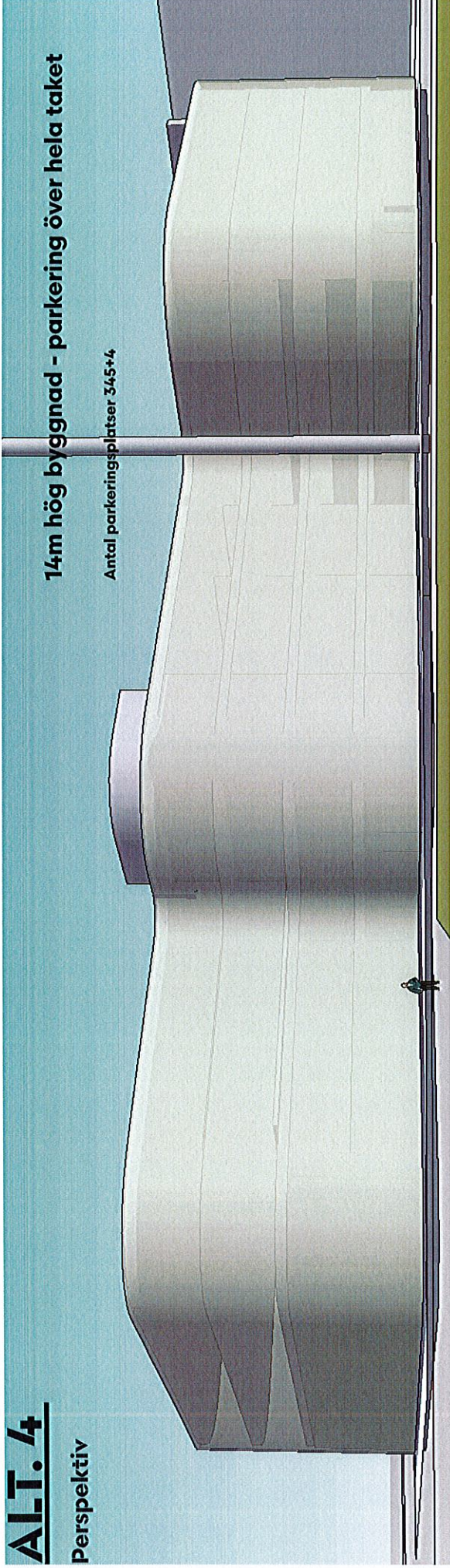
SKALA 1:750

14m hög med sänkt del till ca 12m mot Tyresövägen
- grönt tak på båda taken

Antal parkeringsplatser 254+4



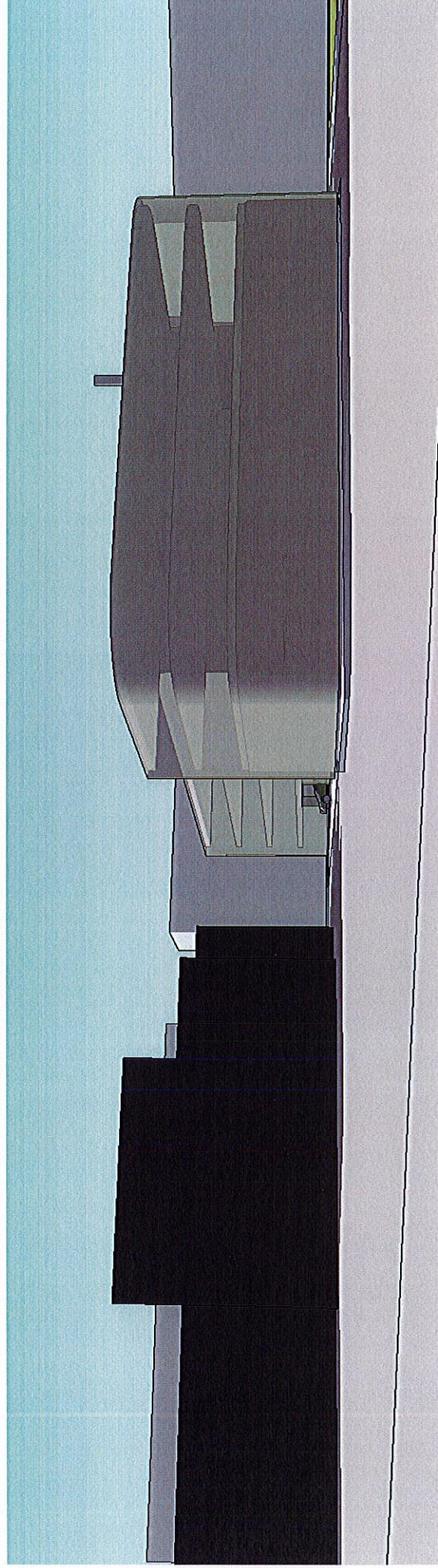
SKALA 1:500



14m hög byggnad - parkering över hela taket

Antal parkeringsplatser 345+4

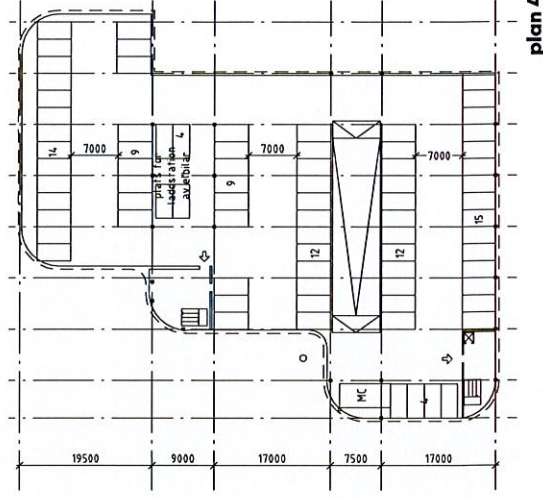
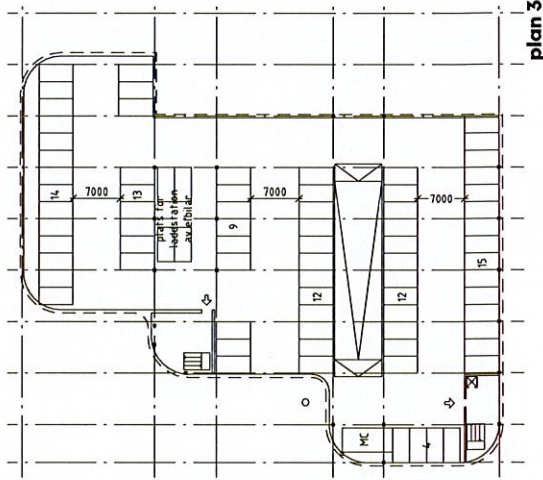
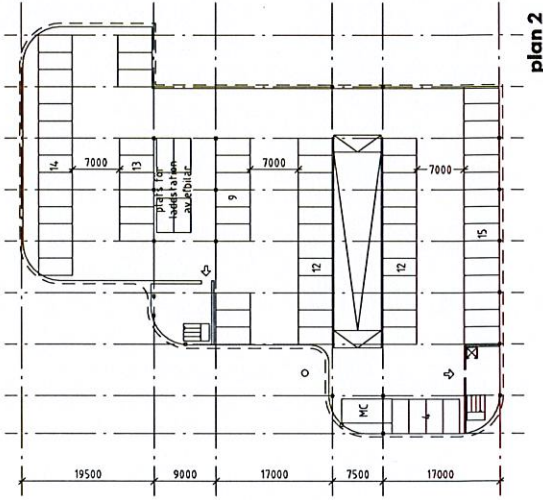
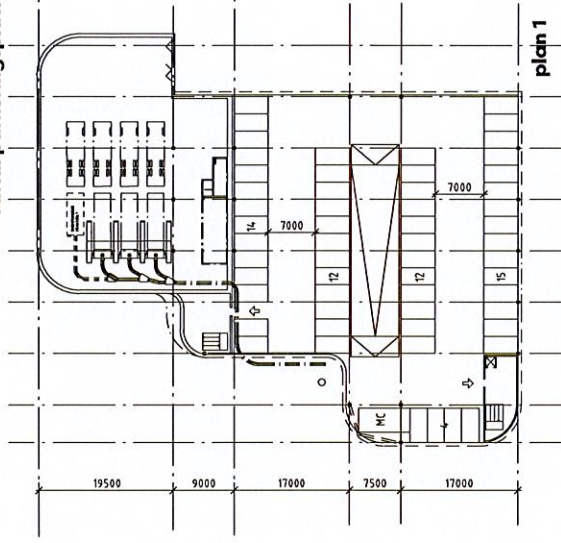
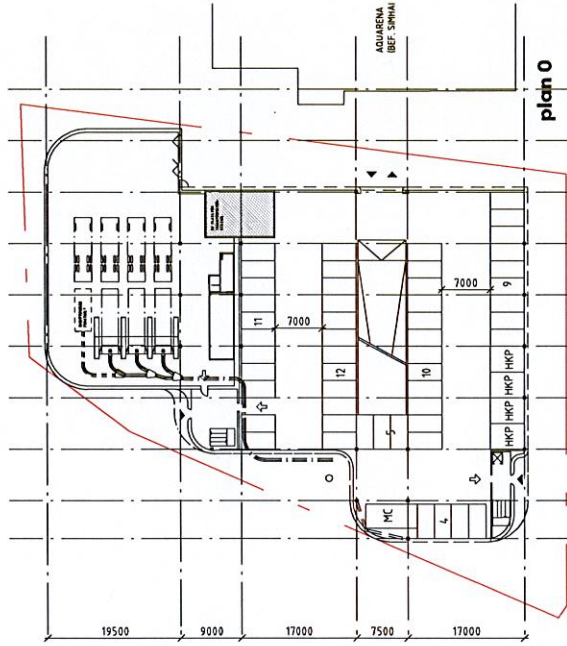
Vy mot Idrottsplats (väster)



Vy mot Tyresövägen (norr)

14m hög byggnad - parkering över hela taket

Antal parkeringsplatser 345+4

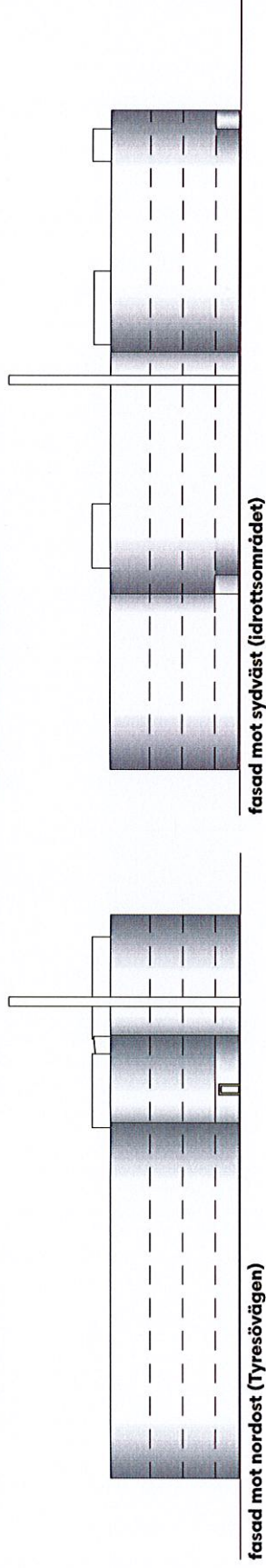
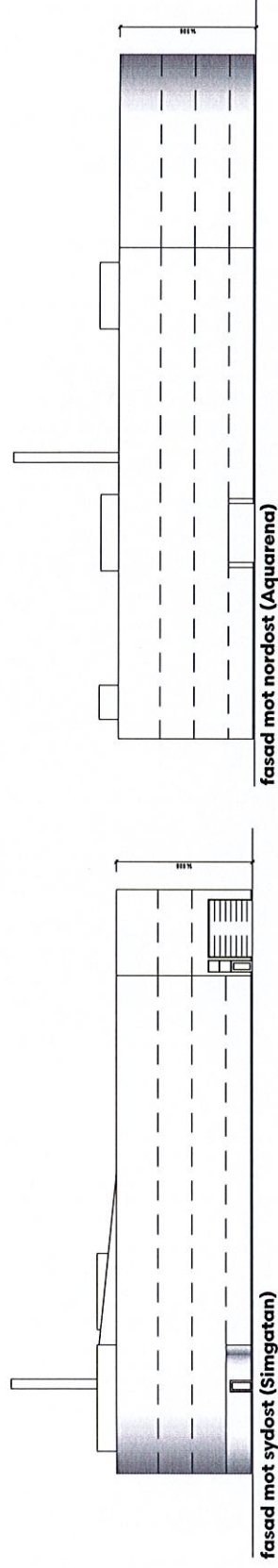
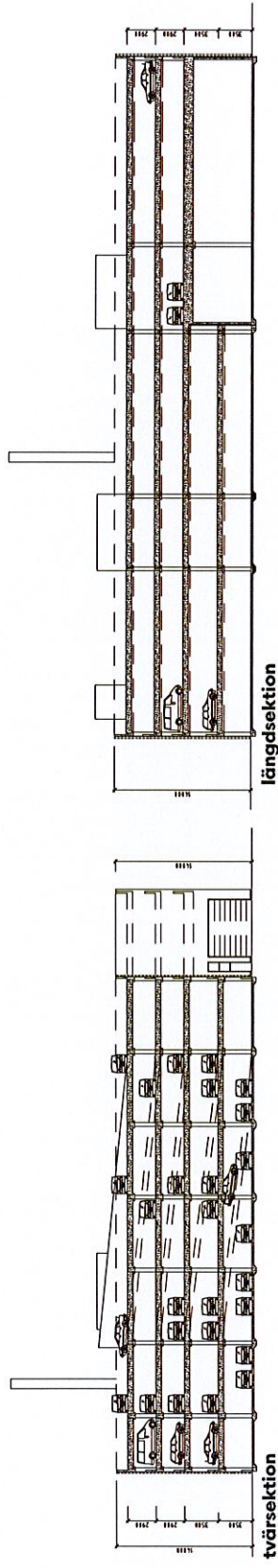


plan 2

plan 3

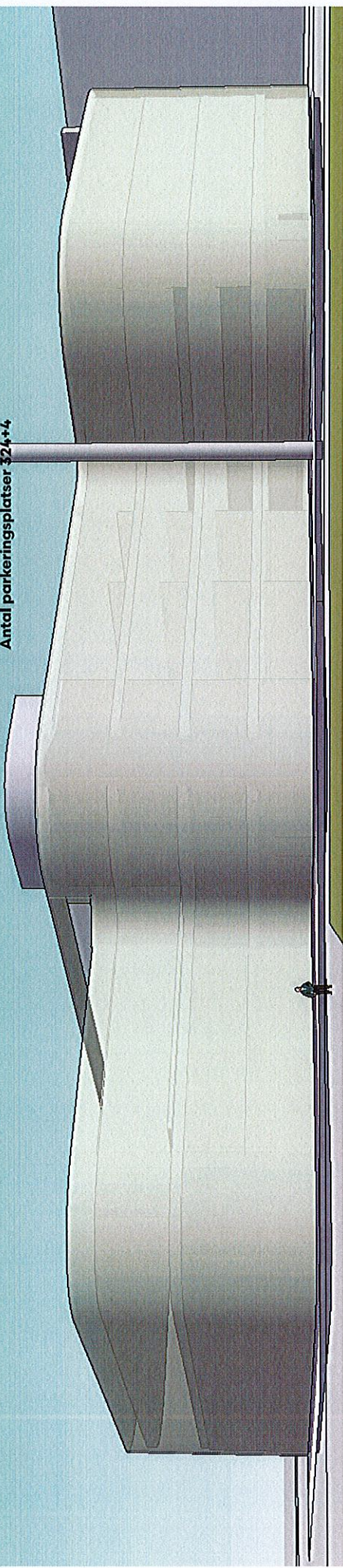
plan 4

SKALA 1:750

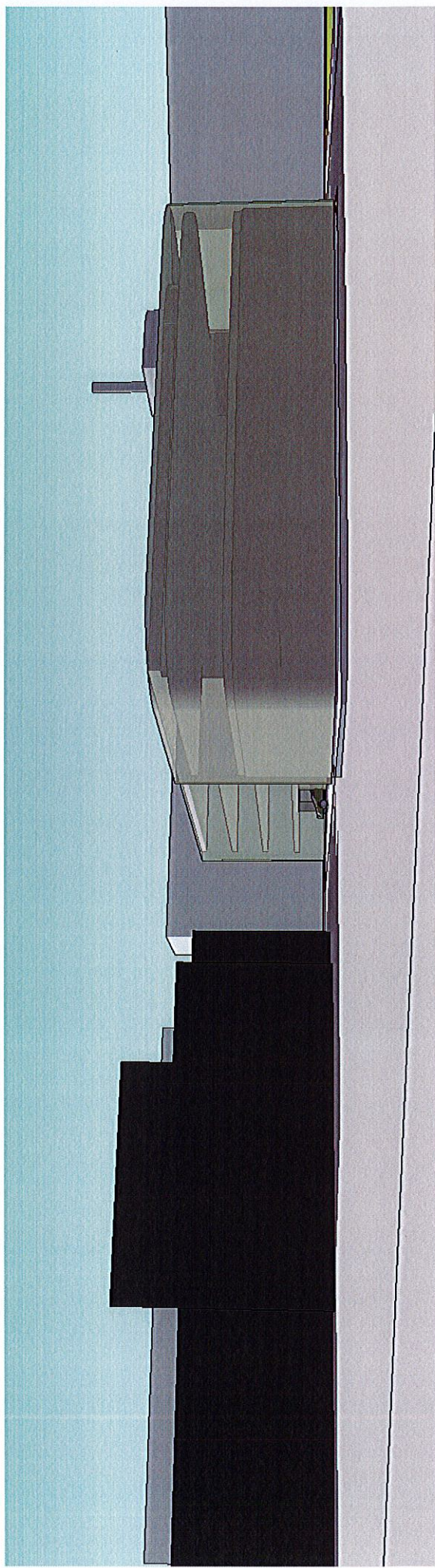


14m hög med sänkt del till ca 12m mot Tyresövägen
- takparkering på båda taken

Antal parkeringsplatser 324+4



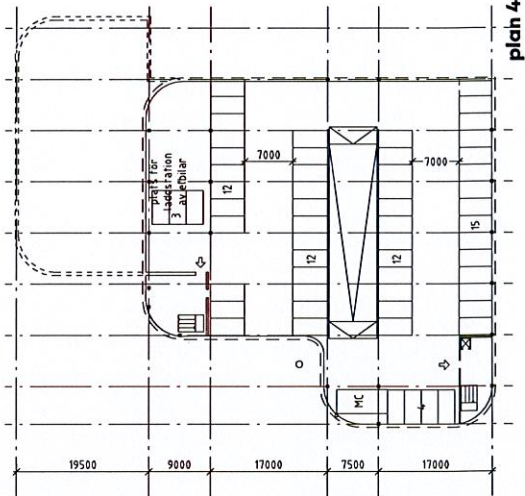
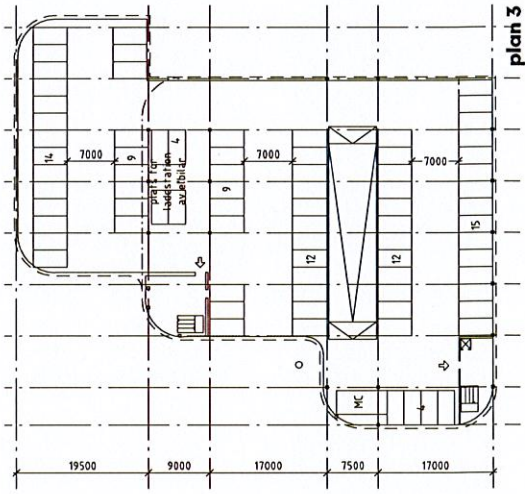
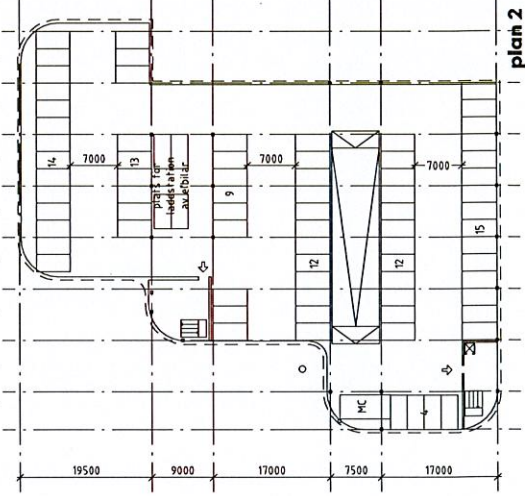
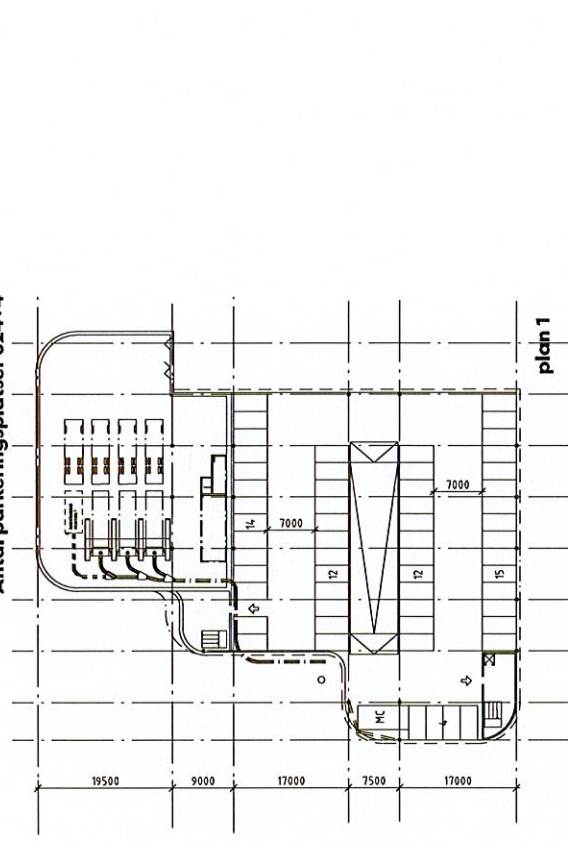
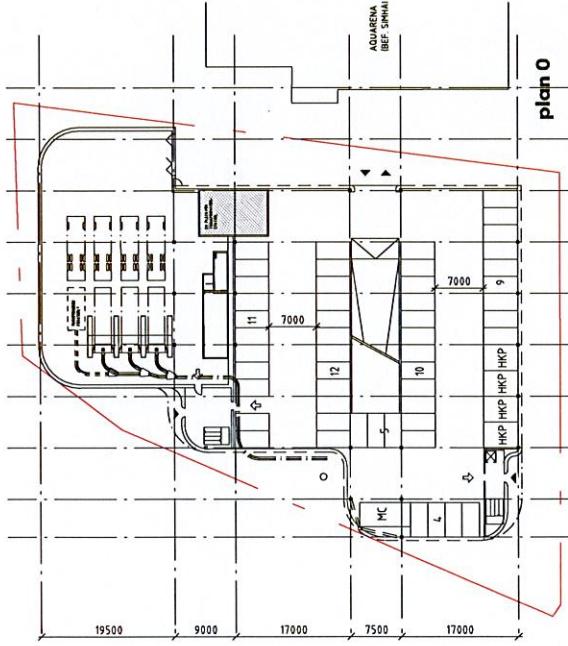
Vy mot Idrottsplats (väster)



Vy mot Tyresövägen (norr)

14m hög med sänkt del till ca 12m mot Tyresövägen
- takparkering på båda taken

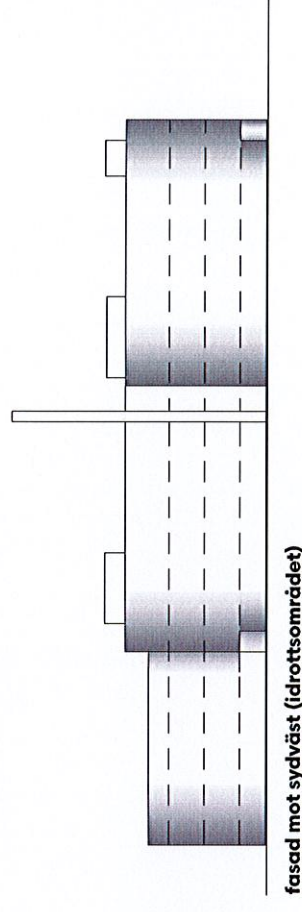
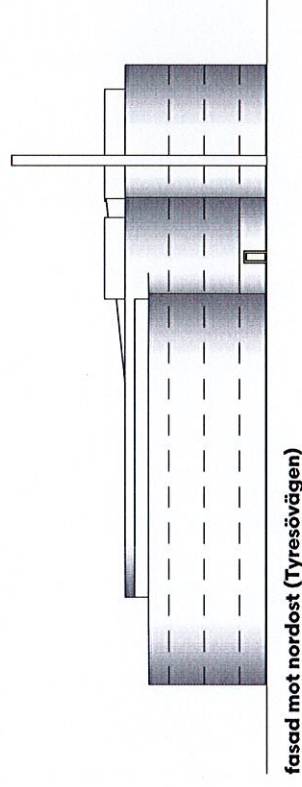
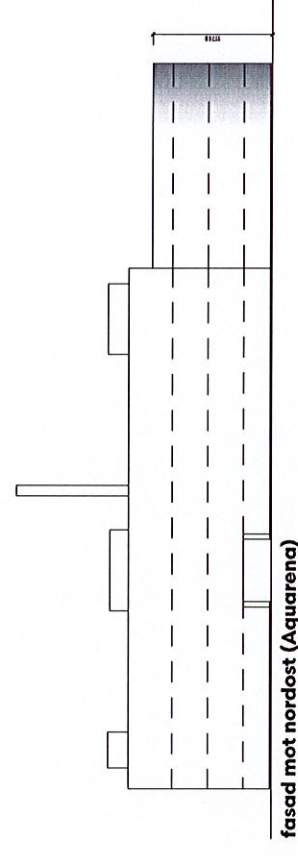
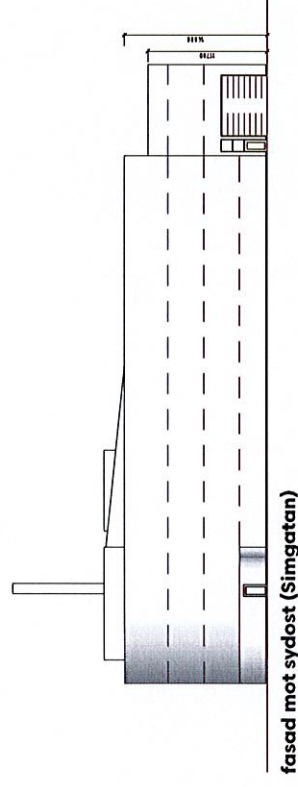
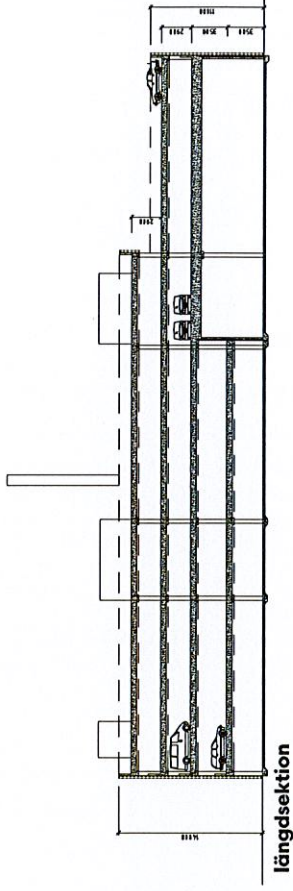
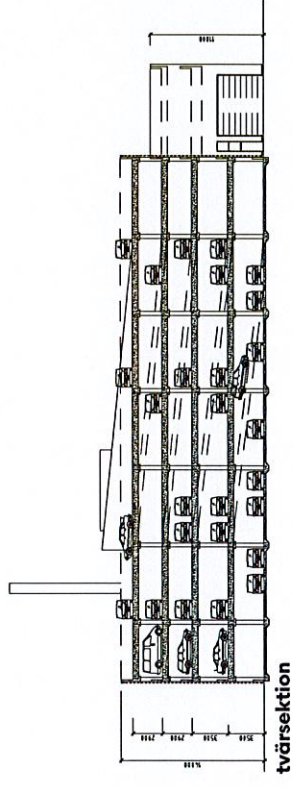
Antal parkeringsplatser 324+44



SKALA 1:750

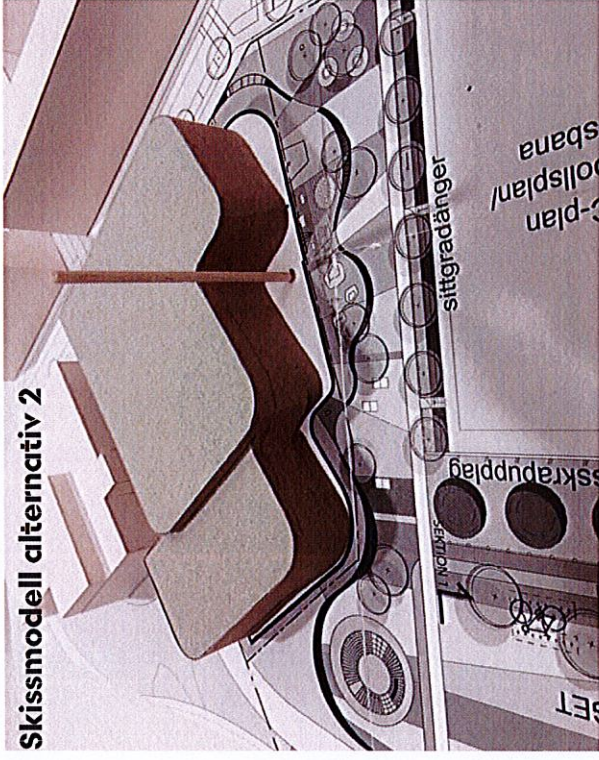
14m hög med sänkt del till ca 12m mot Tyresövägen
 - takparkering på båda taken

Antal parkeringsplatser 324+4

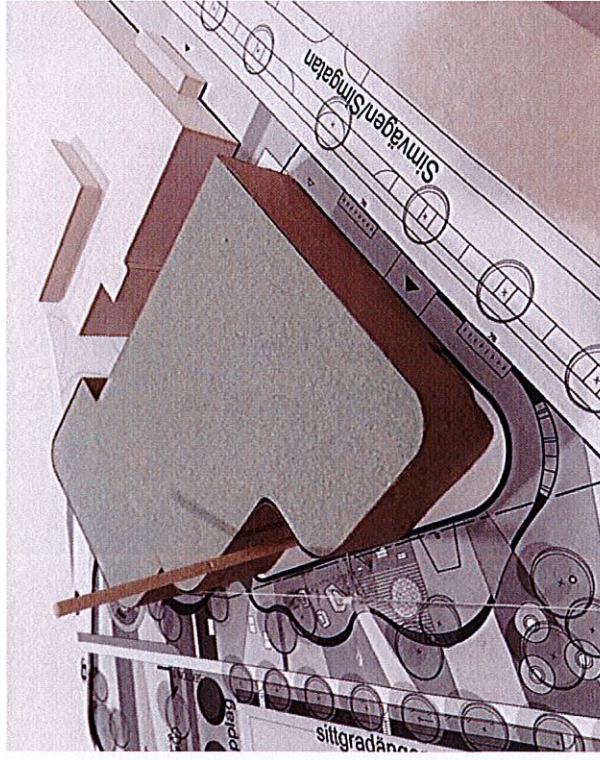


VOLYMSTUDIE

Skissmodell alternativ 2

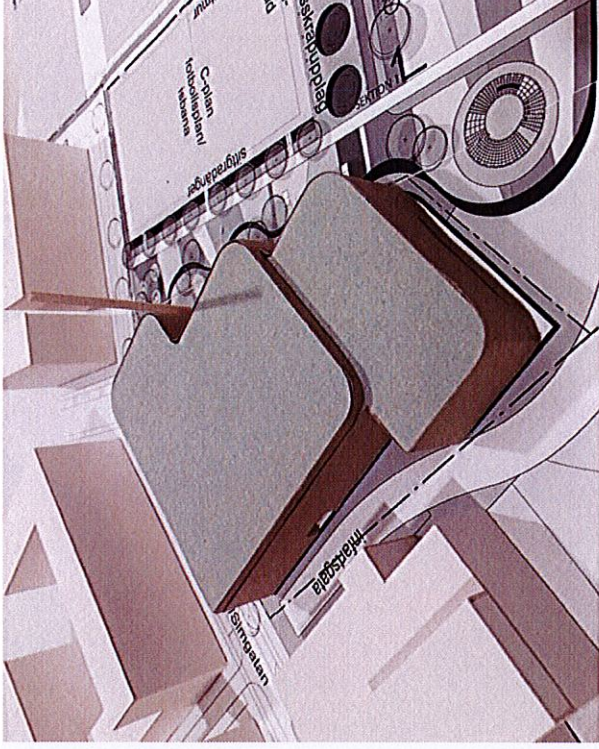


Flygvy från nordväst

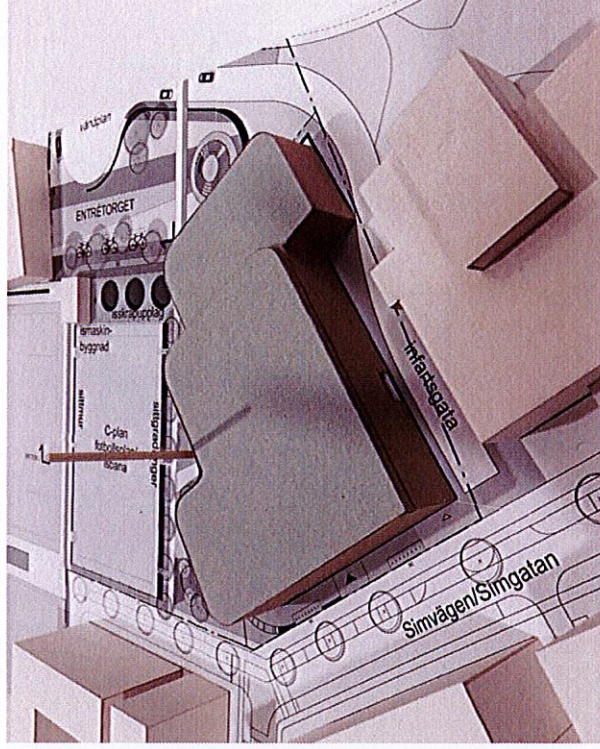


Flygvy från söder

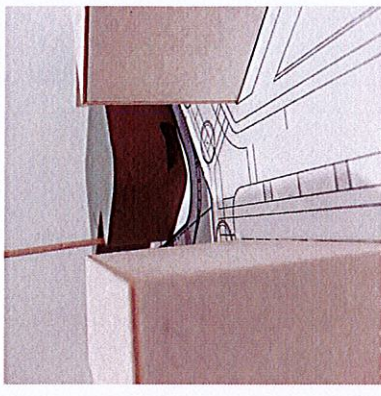
14m hög byggnad med sänkt del ca 12m mot Tyresövägen



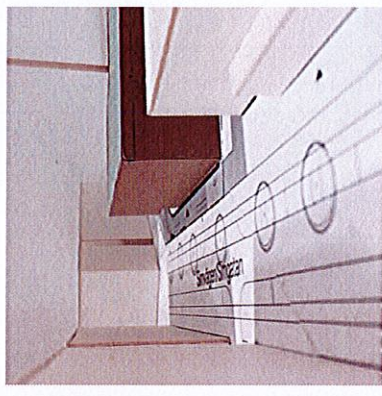
Flygvy från norr



Flygvy från öster



Vy från Tyresö centrum/Florås park



Vy från Simgatan



Vy från Snöflingeområdet



PRINCIPSYSTEM FÖR FASAD

Koncept och infästningsprincip

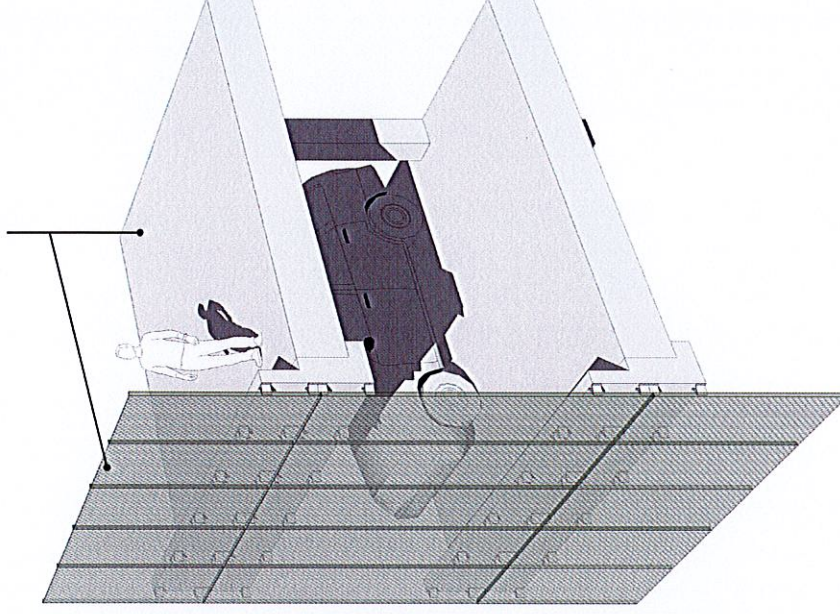
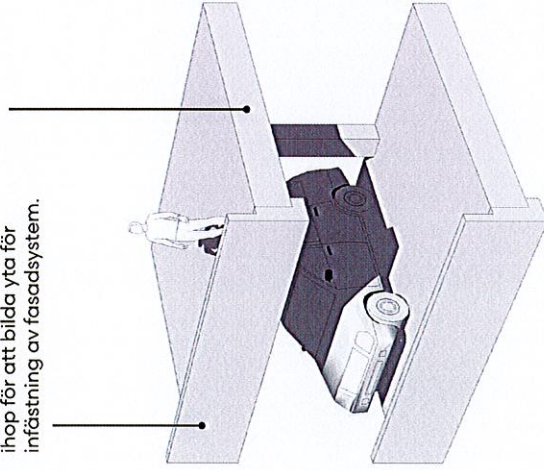
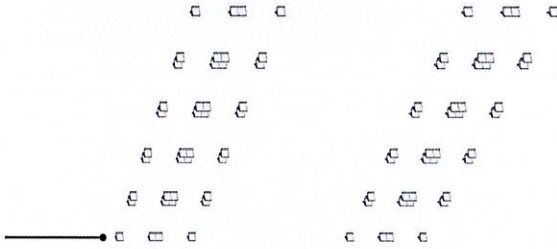
Perforerad aluminium
Kassetter av perforerad, pulverlackad aluminium. Mått 700x2400-3500mm.

Konsoler
Materialsparande och enkel infästning med fabriksmonterade konsoler (40x100mm). Skruvas i soffbalk vid montering på plats.

Betongsarg
Soffbalk och påkörningsskydd gjuts ihop för att bilda yta för infästning av fasadsystem.

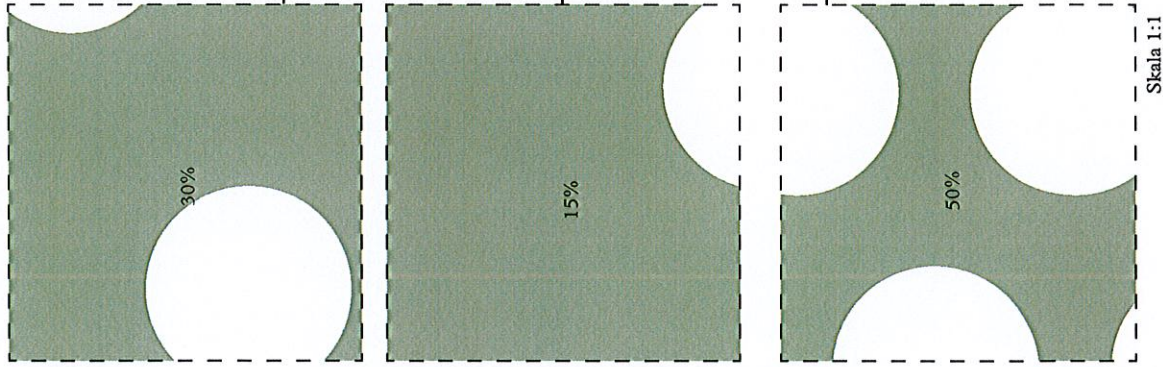
Stomme av betong
Pelare- /balksystem av betong.

Semitransparent byggnad
Resultatet blir en okomplicerad stomme med ett fasadmateriäl som håller samman volymen och hanterar olika skalar.



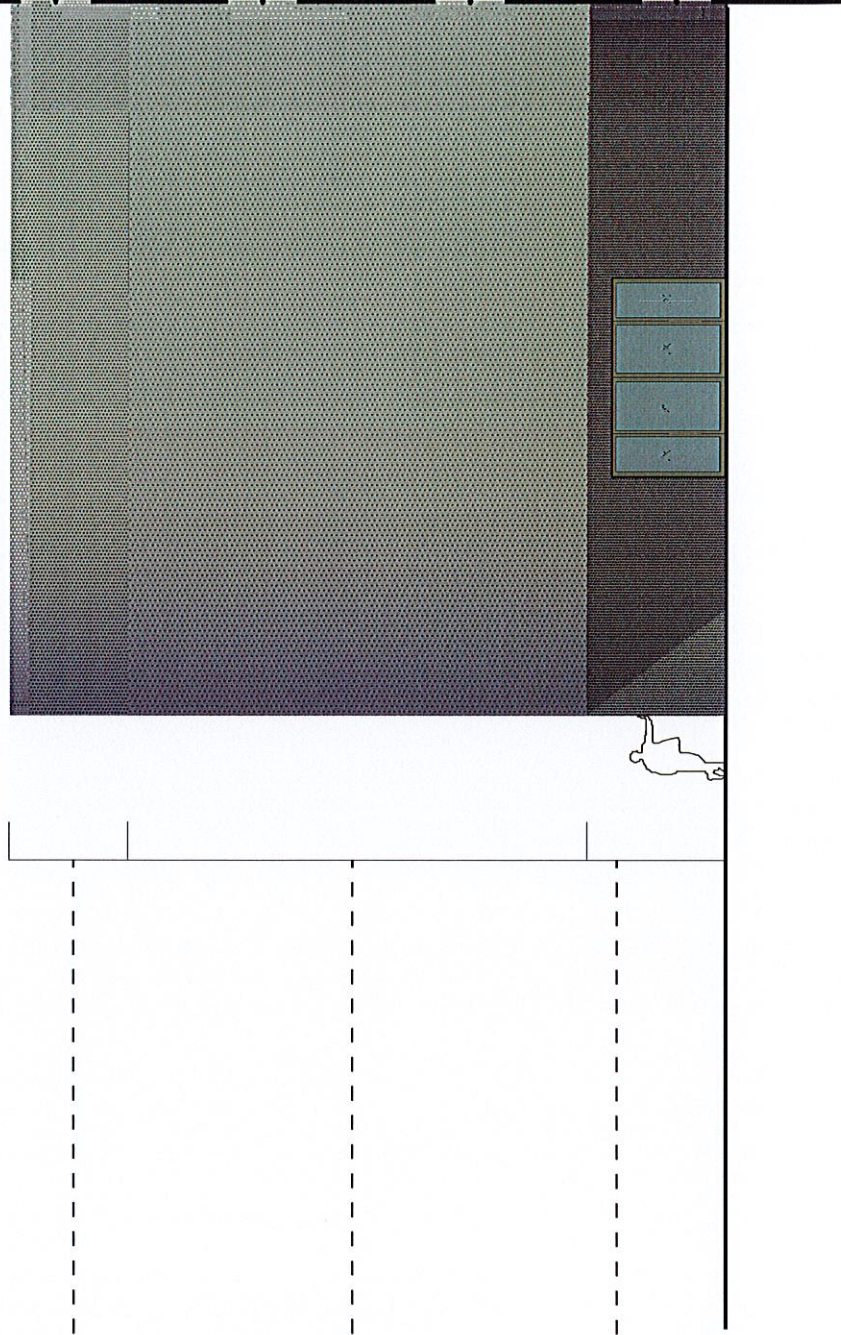
PRINCIPSYSTEM FÖR FASAD

Koncept i fasad



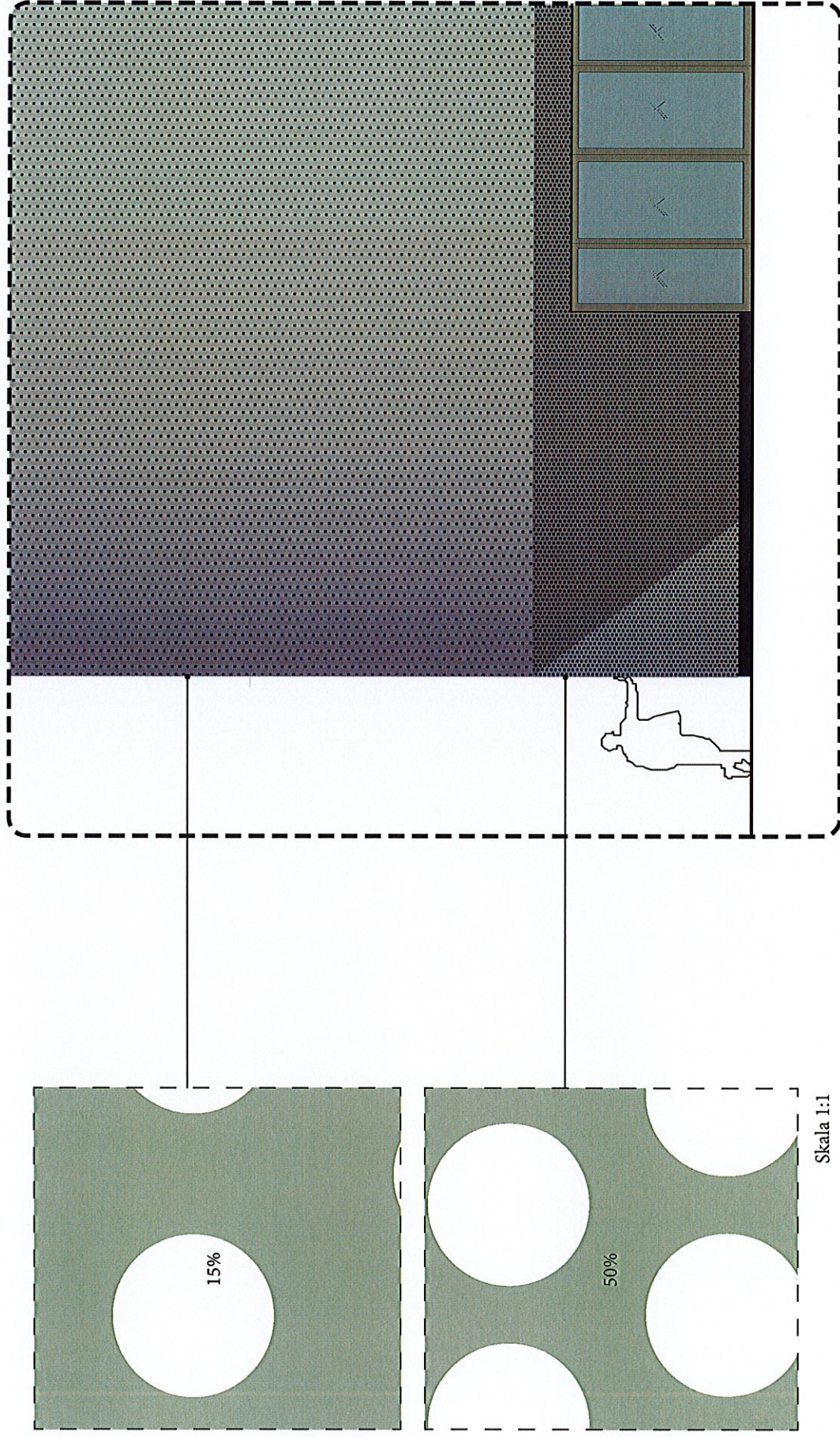
Bandverkan

Band av kassetter med olika perforeringsgrad:
Översta bandet - 30% topplanterna som lyser i mörker och annonserar byggnaden på håll
Mellersta bandet - 15% lugnet på den stora ytan
Nedersta bandet - 50% öppenhet och ljus i botten närmast fotgängaren skapar trygghet



PRINCIPSYSTEM FÖR FASAD

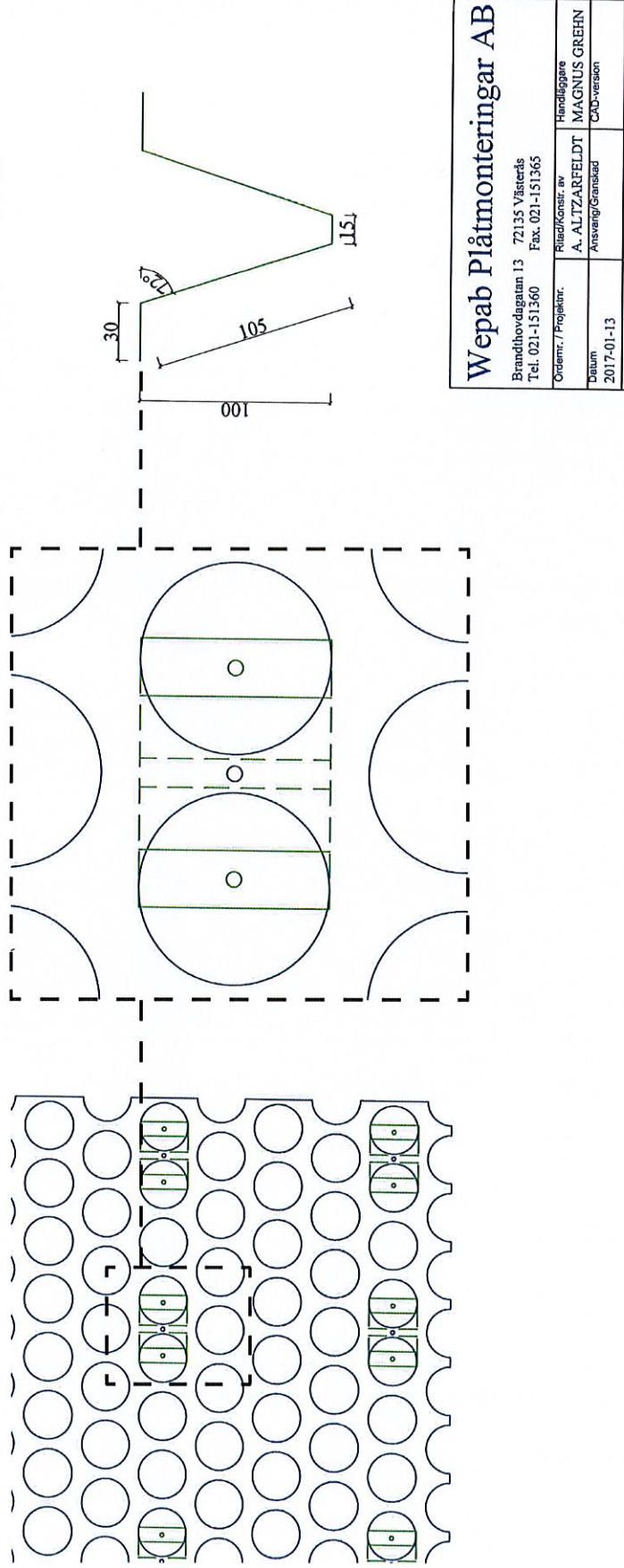
Fasadutsnitt



PRINCIPSYSTEM FÖR FASAD

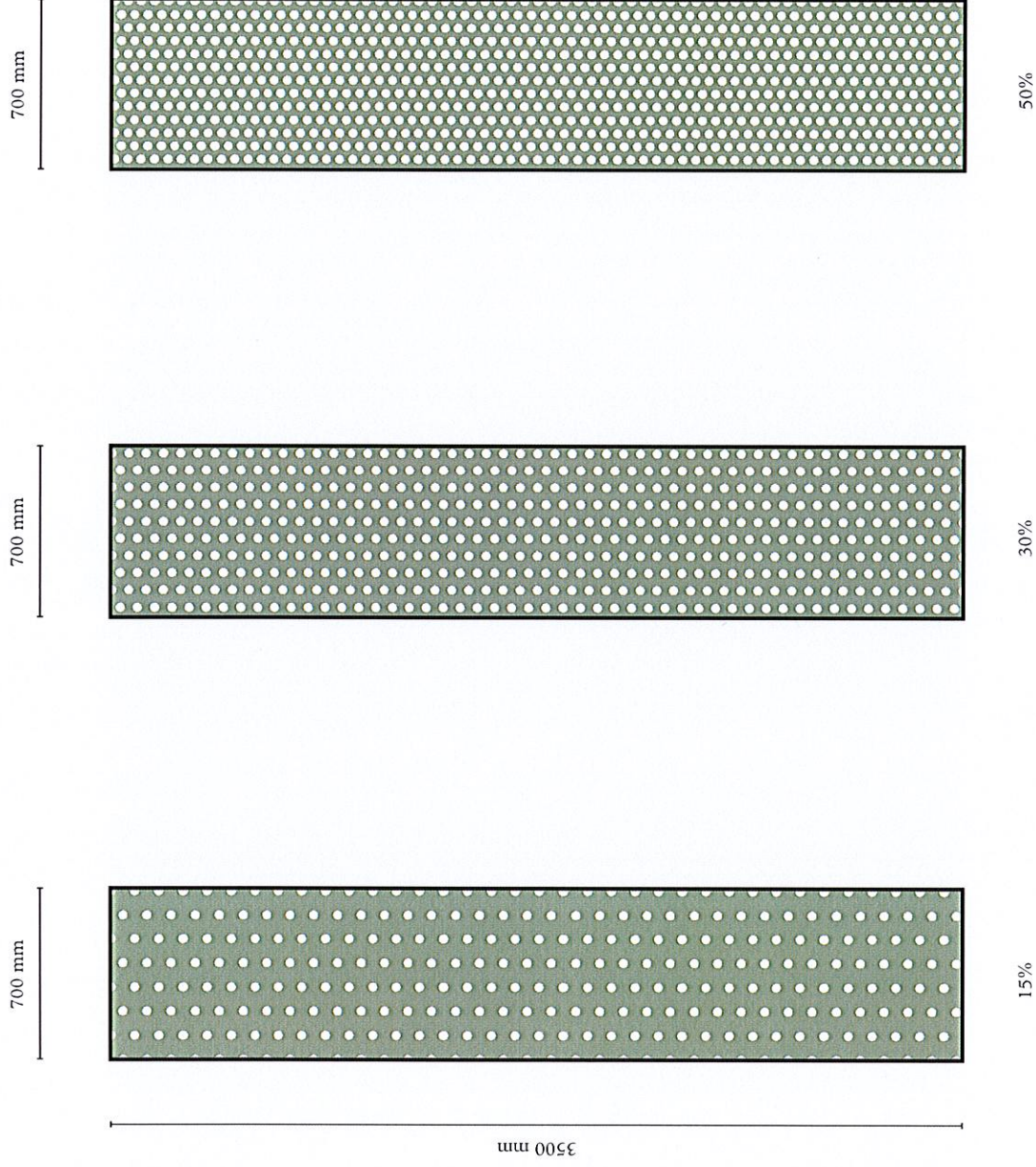
Infästningsdetalj

Infästning i soffbalk
Kassett av typ Wepab fasadkassett Exclusive 4QP el likvärdig fästs in i soffbalkar med hjälp av konsoler, fabriksfästa på kassetternas baksida. Dessa skruvas sedan dit på plats via hålen. Mått på konsol enligt skiss.



PRINCIPSYSTEM FÖR FASAD

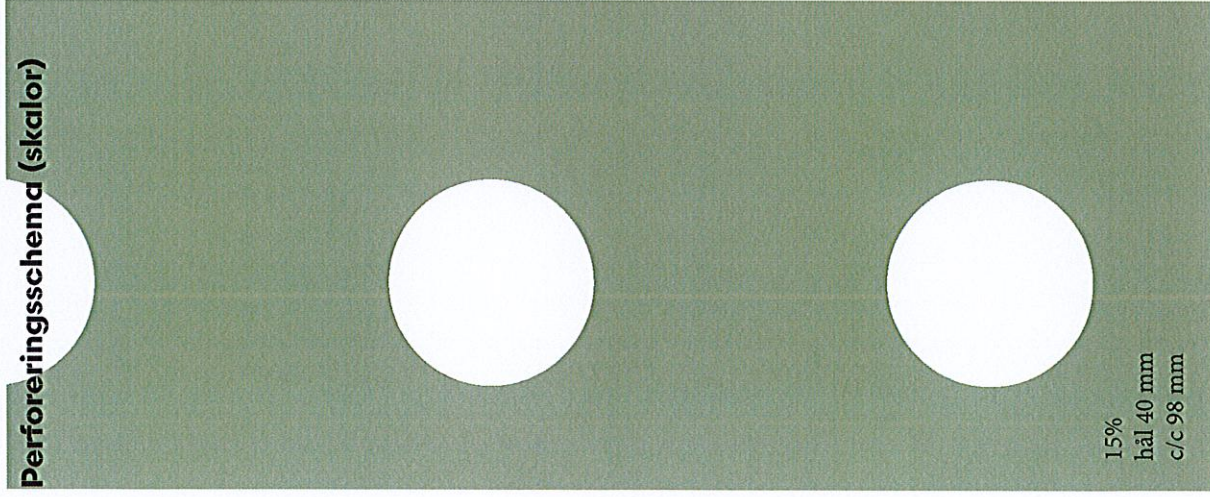
Måttstudie kassetter



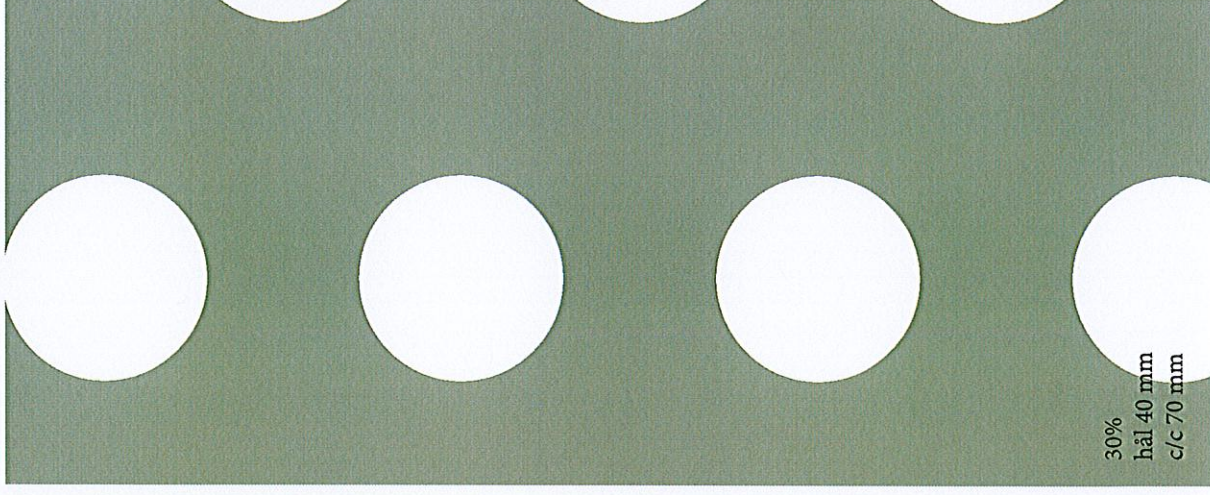
SIKALA 1:20

PRINCIPSYSTEM FÖR FASAD

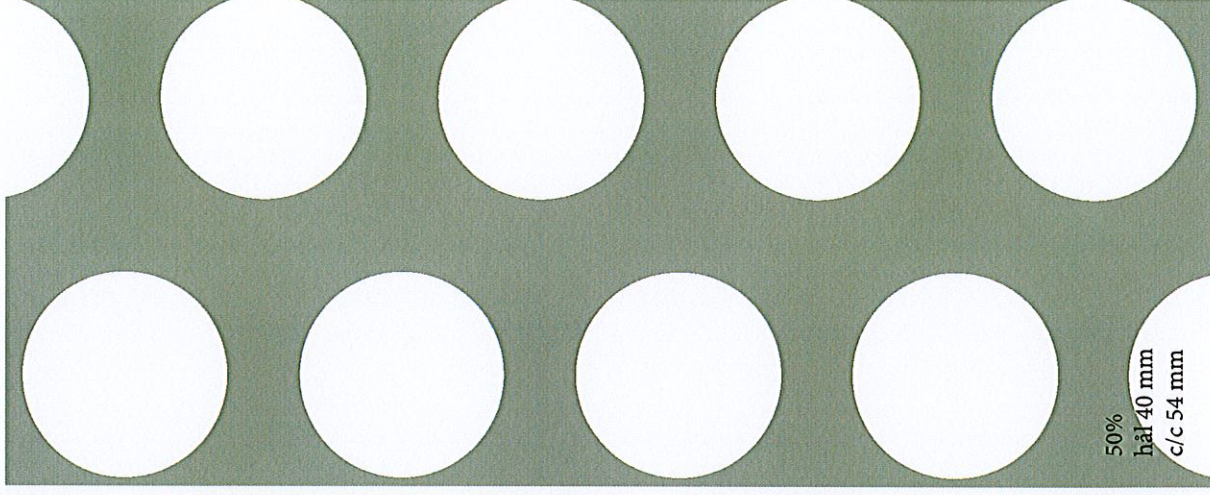
Perforeringsschema (skalor)



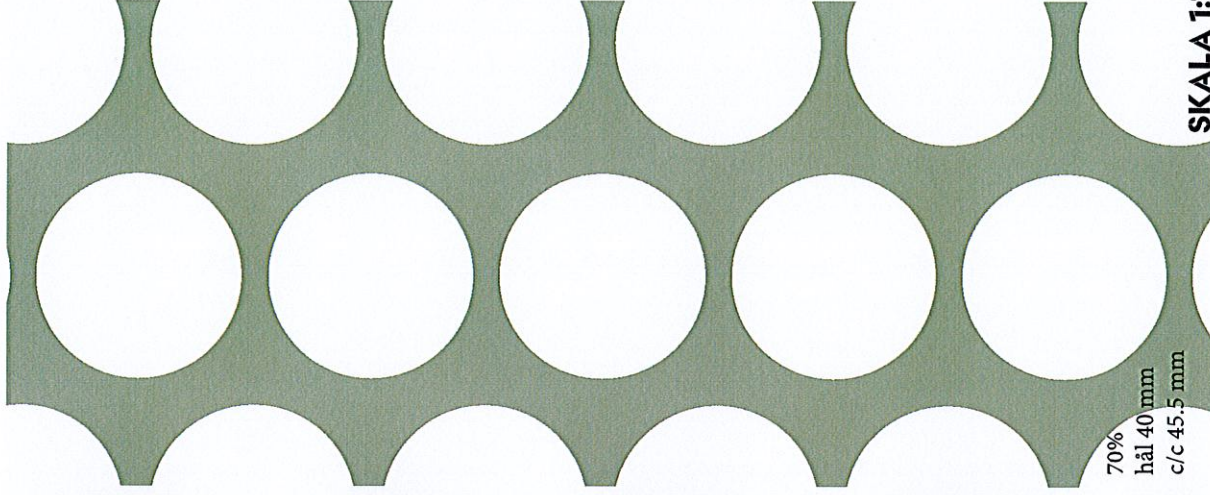
15%
hål 40 mm
c/c 98 mm



30%
hål 40 mm
c/c 70 mm



50%
hål 40 mm
c/c 54 mm

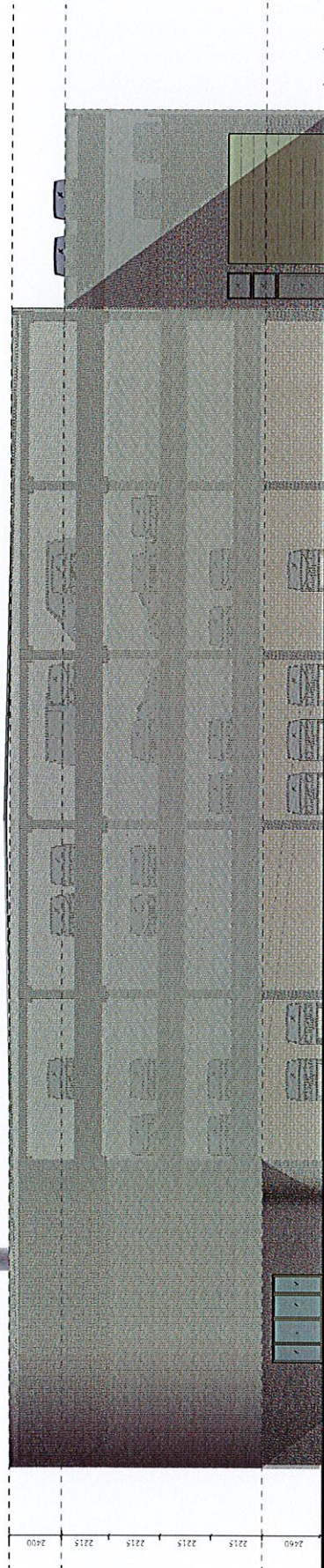


70%
hål 40 mm
c/c 45.5 mm

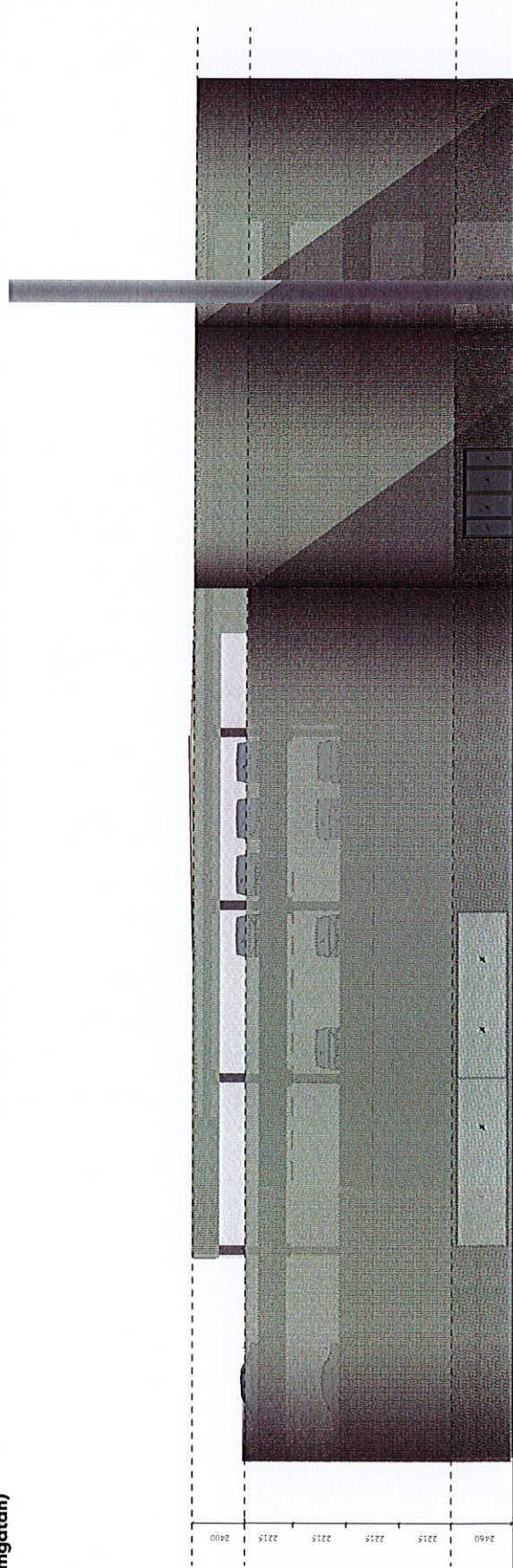
SKALA 1:1

PRINCIPSYSTEM FÖR FASAD

Fasadillustration



fasad mot söder (Simgatan)



fasad mot nordost (Tyresövägen)

SKALA 1:200



TENGBOM



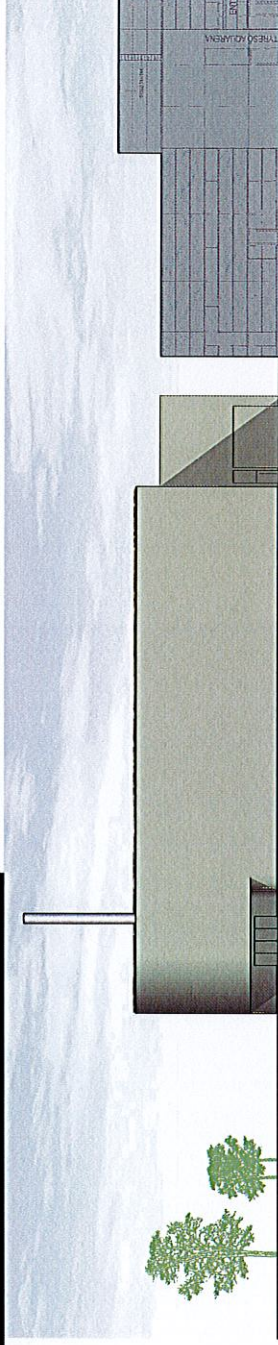
tyresö kommun

2017 01 23

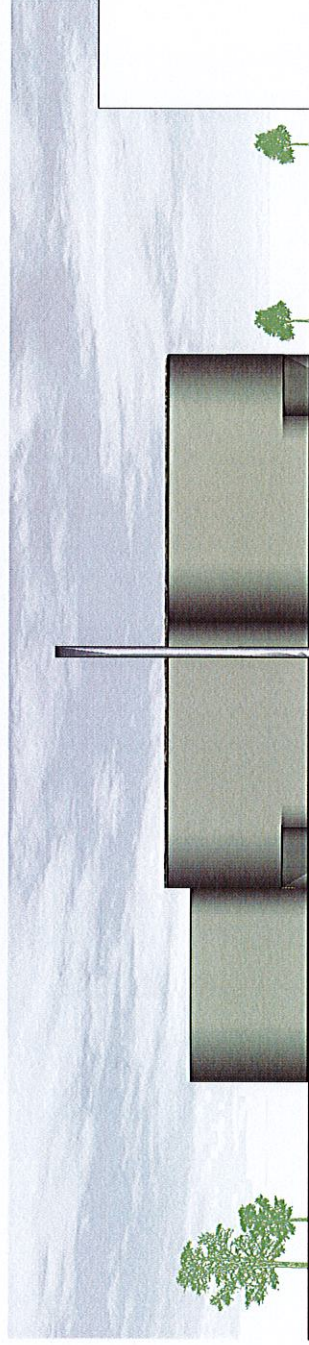
PARKERINGSHUS / AVFALLSTERMINAL TYRESÖVALLEN

PRINCIPSYSTEM FÖR FASAD

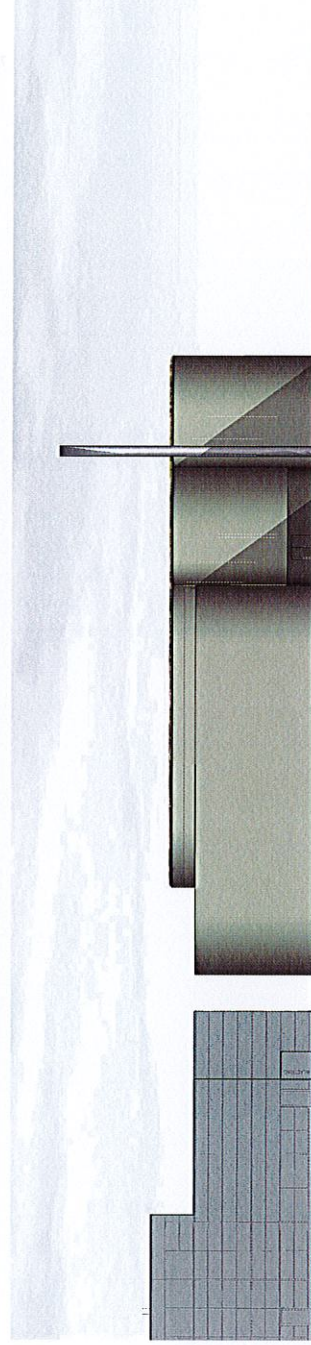
Fasader



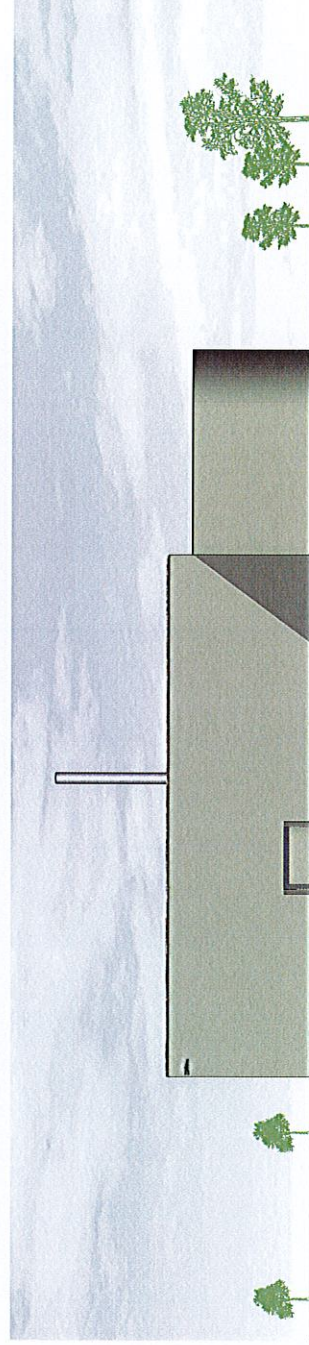
fasad mot söder (Simgatan)



fasad mot väster



fasad mot nordöst (Tyresövägen)



fasad mot öster

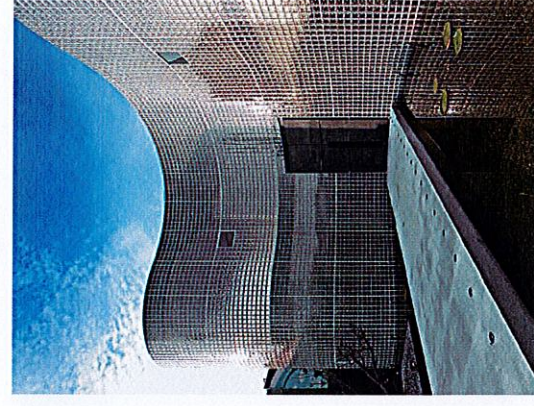
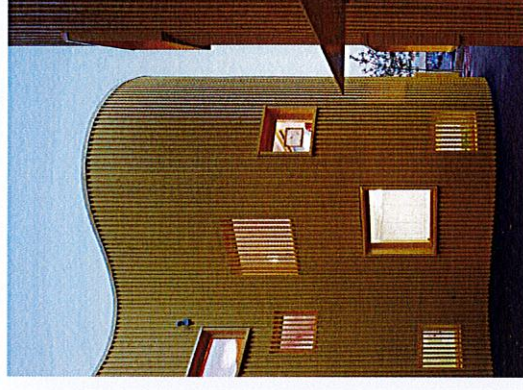
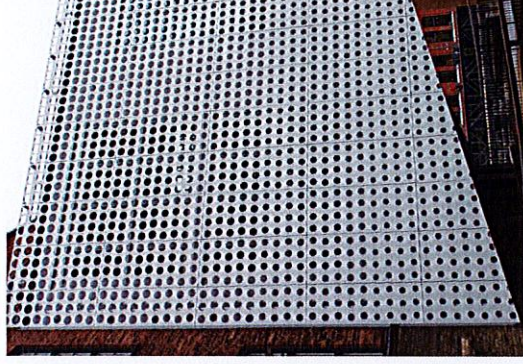
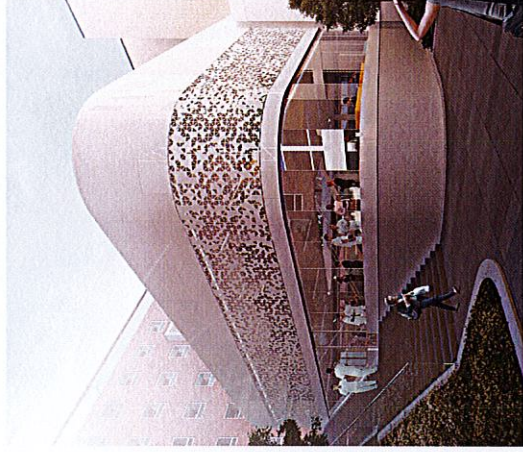
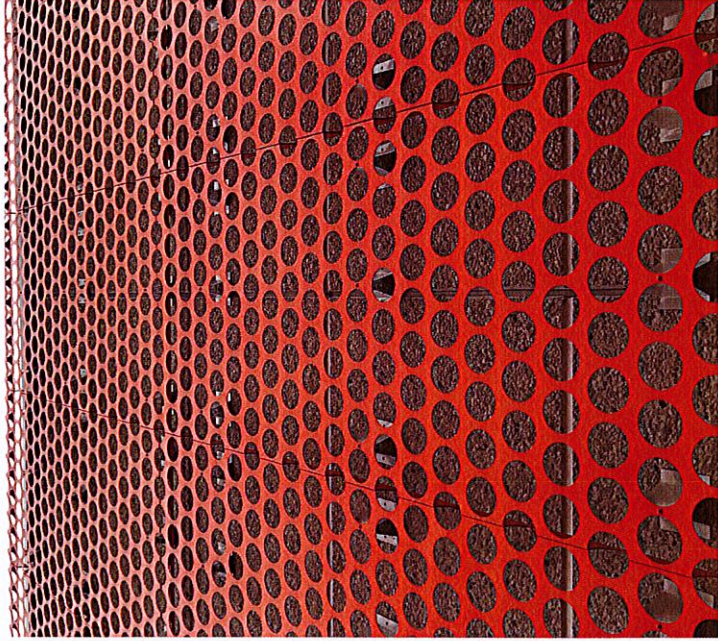
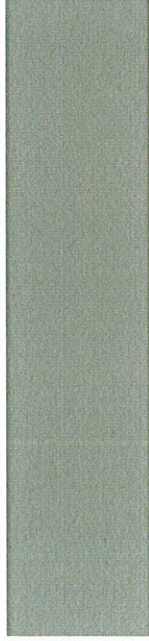
SKALA 1:500

FASADMATERIAL

Kulörförslag och referensbilder

Kulörförslag

Förslag på kulör är en lugn grägrön kulör med en hel del svärta. Tanken är att färgen ska ge byggnad och plats en kulör som kompletterar befintliga färger på platsen och bildar en övergång mellan den grå färgen på Aquarenan (öster om) och aktivitetsområdets gröna gräsplaner (väster om). Färgen ska bidra med något samtidigt som den aldrig ska kännas påträngande, en tidsmässigt hållbar färg med dignitet.





Datum 2017-05-16
Tid 13:00–15:45
Plats Sammanträdesrum Bollmora, kommunhuset

Beslutande Se närvarolista

Övriga deltagare Se närvarolista

Justeringens plats

och tid Kommunkansliet 2017-05-22

Paragrafer 72 - 99

Sekreterare


Hillevi Elvhage

Ordförande



Fredrik Saweståhl

Justerande



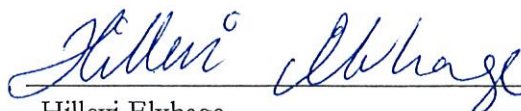
Anita Mattsson

ANSLAG / BEVIS

Protokollet är justerat. Justeringen har tillkännagivits genom anslag.
Observera att anslagstiden inte är samma sak som överklagandetiden.

Organ Kommunledningsutskottet
Sammanträdesdatum 2017-05-16
Datum då anslaget sätts upp 2017-05-23
Datum då anslaget tas ned 2017-06-14
Förvaringsplats för protokollet Kommunkansliets arkiv plan 6

Underskrift


Hillevi Elvhage



Utdragsbestyrkande

Närvarolista

Beslutande

Fredrik Saweståhl (M), ordförande

Mats Lindblom (L), 1:e vice ordförande

Anita Mattsson (S), 2:e vice ordförande

Ulrica Riis-Pedersen (C)

Leif Kennerberg (KD)

Kristjan Vaigur (S)

Anders Linder (S), tjänstgörande ersättare för Kristjan Vaigur (S) § 94

Marie Åkesdotter (MP)

Ersättare

Andreas Jonsson (M)

Anna Steele (L)

Helen Dwyer (C), från och med § 73 kl. 13.05

Anna Lund (KD), till och med § 88 kl. 15.05

Inger Gemicioglu (V)

Övriga

Bo Renman, kommundirektör, kommunstyrelseförvaltningen

Ingrid Bardh, tf ekonomichef, kommunstyrelseförvaltningen

Jonas Jansfors, HR-chef, kommunstyrelseförvaltningen

Britt-Marie Lundberg-Björk, chef tekniska kontoret och medborgarfokus, kommunstyrelseförvaltningen

Urban Petrén, it-chef, kommunstyrelseförvaltningen

Sara Kopparberg, stadsbyggnadschef, stadsbyggnadsförvaltningen

Inger Carlsson, handläggare, kommunstyrelseförvaltningen

Charlotta Janson Josephsson, kommunikationschef, kommunstyrelseförvaltningen

Göran Norlin, chef miljö och trafik, kommunstyrelseförvaltningen

Bertil Eriksson, chef VA och renhållning, kommunstyrelseförvaltningen



Jan Nilsson, chef fastighetsenheten, kommunstyrelseförvaltningen, §§ 72-82 och 88

Bernt Eklund, projektledare, kommunstyrelseförvaltningen, §§ 72-82 och 88

Ulrika Josephson Westberg, chef kommunkansliet, kommunstyrelseförvaltningen

Engin Ceylan, kommunjurist, kommunstyrelseförvaltningen

Hillevi Elvhage, kommunsekreterare, kommunstyrelseförvaltningen

Justerandes sign 			Utdragsbestyrkande
---	---	--	--------------------



Emilia Reiding, projektledare, stadsbyggnadsförvaltningen, §§ 72-82

Suzette Westling, avfallshandläggare, kommunstyrelseförvaltningen, till och med § 89

Björn Hellqvist, projektledare, kommunstyrelseförvaltningen, §§ 72-82 och 88

Frånvarande

Karin Ljung (S)

Justerandes sign 			Utdragsbestyrkande
---	---	--	--------------------



Datum 2017-05-30
Tid 18:30–19:50
Plats Sammanträdesrum Bollmora, kommunhuset

Beslutande Se närvarolista

Övriga deltagare Se närvarolista


Justeringens plats
och tid Kommunkansliet 2017-06-07

Paragrafer 102 - 130

Sekreterare


Hillevi Elvhage

Ordförande


Fredrik Saweståhl

Justerande


Anita Mattsson

ANSLAG / BEVIS

Protokollet är justerat. Justeringen har tillkännagivits genom anslag.
Observera att anslagstiden inte är samma sak som överklagandetiden.

Organ Kommunstyrelsen
Sammanträdesdatum 2017-05-30
Datum då anslaget sätts upp 2017-06-08
Datum då anslaget tas ned 2017-06-30
Förvaringsplats för protokollet Kommunkansliets arkiv plan 6

Underskrift


Hillevi Elvhage

am

PR

Utdragsbestyrkande

Närvarolista

Beslutande



Fredrik Saweståhl (M), ordförande
 Mats Lindblom (L), 1:e vice ordförande
 Anita Mattsson (S), 2:e vice ordförande
 Anki Svensson (M)
 Andreas Jonsson (M)
 Dick Bengtson (M)
 Ulrica Riis-Pedersen (C)
 Leif Kennerberg (KD)
 Kristjan Vaigur (S), §§ 102-123 och 125-130
 Jannice Rockstroh (S)
 Carl Johan Karlson (S)
 Karin Ljung (S), tjänstgörande ersättare för Kristjan Vaigur § 124
 Marie Åkesdotter (MP)
 Anders Wickberg (SD)

Ersättare

Lotta Stjernfeldt (M)
 Peter Odelvall (M)
 Annika Henningson (M)
 Anna Steele (L)
 Mats Larsson (L)
 Helen Dwyer (C)
 Anna Lund (KD)
 Anders Linder (S)
 Inger Gemicioglu (V)
 Marie Axelsson Ahl (SD)

Övriga

Bo Renman, kommundirektör, kommunstyrelseförvaltningen
 Ingrid Bardh, tf ekonomichef, kommunstyrelseförvaltningen
 Britt-Marie Lundberg-Björk, chef tekniska kontoret och medborgarfokus,
 kommunstyrelseförvaltningen
 Sara Kopparberg, stadsbyggnadschef, stadsbyggnadsförvaltningen, till och med § 120



Justerandes sign 			Utdragsbestyrkande
---	---	--	--------------------

Petra Andersson Hallberg, strateg, kommunstyrelseförvaltningen
Maj Ingels Fagerlund, säkerhetschef, Kommunstyrelseförvaltningen
Ulrika Josephson Westberg, chef kommunkansliet, kommunstyrelseförvaltningen
Mikael Onegård, politisk sekreterare, M
Robert Skölin, politisk sekreterare, M
Marita Bertilsson, politisk sekreterare, S
Leonid Yurkovskiy, politisk sekreterare, SD
Hillevi Elvhage, kommunsekreterare, kommunstyrelseförvaltningen

Frånvarande

Lennart Jönsson (S)

Peter Bylund (MP)

Justerandes sign 			Utdragsbestyrkande
---	---	--	--------------------