

Miljö- och trafikenheten

# Barnens närnatur

Februari 2011





# Projekt barnens närnatur i Tyresö kommun

## Innehållsförteckning

<b>Förord</b> .....	5
<b>Sammanfattning</b> .....	7
<b>Syftet med projektet</b> .....	8
<b>Varför är det viktigt med närnatur?</b> .....	8
Hälsa.....	8
Tillhandahållande av ekosystemtjänster .....	9
Lek och lärande.....	10
Naturskolans roll.....	10
<b>Metod</b> .....	11
<b>Resultat</b> .....	12
Förskolornas och skolornas utvalda områden.....	12
Enheter som är underförsörjda med närnatur.....	15
Populära närnaturområden.....	15
<b>Exempel på restaureringsbar närnatur i kommunen</b> .....	17
<b>Slutord</b> .....	17
<b>Referenser</b> .....	18
<b>Ordförklaring</b> .....	19
<b>Resultatbilaga – enhetsvis</b> .....	20

## Projekt barnens närlatur i Tyresö kommun

# Projekt barnens närnatur i Tyresö kommun

*”För att bitta kreativiteten och lusten i tillvaron behöver människan miljöer som stimulerar och inspirerar. Den bostadsnära naturen är en viktig biotop eller sociotop för den lekande människan –Homo ludens, en art som bor i oss alla” – Bostadsnära natur, Boverket.*

## Förord

Ett viktigt underlag i den kommunala tätortsplaneringen är var barns (och vuxnas) närnatur finns, därför har miljö- och trafikenheten tagit fram denna rapport efter uppdrag från kommunledningen. Syftet var att belysa främst skolornas och förskolornas behov av lätt tillgänglig närnatur, helst inom 300 meter från skolan eller förskolan. I processen har kommunens alla förskolor och skolor svarat på en enkät och har markerat på en karta vilka områden som de använder i undervisningen. Det är kommunens ansvar att värdefulla delar av den tätortsnära naturen bevaras för framtiden.

Projektet har utförts av praktikant Jessica Eklund och Göran Bardun, kommunekolog vid miljö- och trafikenheten. Karin Troedsson på mät- och kartenheten har hjälpt till med att designa kartorna. Tyresö Naturskolas pedagoger Jonas Hedlund och Martina Kiibus har hjälpt till vid insamlandet av uppgifter om närnaturområden. Till sist riktas ett stort tack till alla som deltagit i enkäten, utan er medverkan hade det inte blivit någon rapport!

## Projekt barnens närlatur i Tyresö kommun

# Projekt barnens närlatur i Tyresö kommun

## Sammanfattning

Under våren 2010 skickades en enkät ut till Tyresös alla förskole- och skolenheter med frågor om deras vanor att nyttja sin närlatur. Syftet med projektet var att åskådliggöra de naturområden runt skolenheterna som personal, barn och ungdomar upplevt ha stort värde för undervisning och lek.

Naturområden, även av mindre storlek har i forskningen visat sig ha stor betydelse för barnens mentala och fysiska hälsa och allmänna utveckling. För att närlaturvistelsen inte ska bli för komplicerad och kräver för mycket förberedelsetid så krävs att den ligger geografiskt nära, helst maximalt 300 meter från skolan/förskolan enligt uppgift från Boverket.

I enkäten ombads enheternas lärare att svara på några frågor om den närlatur som de nyttjar i verksamheten. Enkätsvaren har lagts in digitalt i det kommunala kartsystemet för att förenkla en utvärdering. De allra flesta enheter angav minst fem naturområden som de nyttjade frekvent. Ämnesvalet var oftast gymnastik, lek, naturstudier men även för matematik etc.

Förskole- och skolbarnen i kommunen representerar cirka 20 % av befolkningen och omfattade läsåret 2010/11 över 8 000 barn- och ungdomar. Förskole- och skolenheterna redovisade totalt 244 områden. Av dessa är 67 helt eller delvis belägna inom 300 meter från enheten. Resterande 177 områden ligger mer än 300 meter från skol- eller förskoleenheten. Några områden, 13 stycken, ligger i sin helhet inom 300 meter från skolan/förskolan. Många områden är mer populära och har valts av flera enheter. Den utvalda och totala arealen på marken omfattar cirka 700 hektar, varav 300 hektar är beläget inom naturreservat.

Några förskolor och skolor har på grund av brist på lämplig närlatur i kommunen valt att använda naturområden i grannkommunerna. Undersökningen bekräftar problem för en del enheter att hitta lämplig närlaturmark, främst i de västra och centrala delarna av kommunen. Rapporten ger förslag på lämpliga, mindre områden i kommunen som är lämpliga för att återskapa naturliknande miljöer.

# Projekt barnens närnatur i Tyresö kommun

## Syftet med projektet

Avsikten är att resultaten från projektet ska ge goda underlag för kommunens fysiska planering och arbetas in i översiktsplanen. Syftet är också att främja barnens rätt till lek, fysisk aktivitet och utomhusvistelse. Projektets resultat synliggör och lyfter fram de naturområden som skol- och förskolepersonalen upplever har höga värden för undervisning och rekreation.

Allt fler människor på vår jord bor i städer eller tätorter (1). Det skapar ofta ett stort tryck på de grönytor som finns i och kring tätorter. Alla olika intressen som konkurrerar med närnaturen skapar ett behov av att kartlägga användningen av värdefulla närnaturområden. Detta för att ordna ett långsiktigt skydd och ge möjlighet att nyttja dem för bland annat undervisning, lek och rekreation.

Även mindre områden av närnatur kan vara av stort värde, då de oftast är mer tillgängliga och binder ihop andra naturområden (2). Människor har oftast lättast att ta sig till den tätortsnära naturen. Därför är den av stor betydelse för alla människor, oberoende av ålder. När tätortsnära natur tas i anspråk för olika former av exploatering som vägar, bebyggelse med mera, skapas ofta försvårande barriärer för människor, växter och djur att kunna ta sig mellan olika ”öar” av närnatur. Även om det alltså finns restnatur inpå bebyggelsen så kan de upplevas som att de är otillgängliga.

Det bör finnas tillgång till natur där människor bor och den ska vara nåbar och upprätthålla vissa kvaliteter (storlek, innehåll och naturvärden). Enligt Boverket är sträckan 300 meter till närmaste natur det längsta avståndet som rekommenderas för att människor verkligen ska komma ut i naturen regelbundet (3). De barriärer som skapas påverkar först och främst barnen eftersom de kanske inte får eller kan ge sig ut på egen hand för att upptäcka sin närnatur själva.

## Varför är det viktigt med närnatur?

### Hälsa

Närnatur har positiva effekter på hälsan i form av exempelvis minskade fysiska och psykiska besvär. Fysisk inaktivitet är en av de största hälsoriskerna i dagens stillasittande samhälle (2, 9) och den moderna utformningen av samhället inbjuder ofta inte till mer rörelse. Närmiljön har en avgörande betydelse för hur fysiskt aktiv människan är (2). För barnens hälsa och deras prestation i skolan är närnaturen viktig. Forskning visar att det finns en stark koppling mellan motorik och inlärning (7, 9).



## Projekt barnens närnatur i Tyresö kommun

Skogens terräng ger god allsidig träning och gör att barnen lättare kan koncentrera sig och ökar även minnets kapacitet. Barnen får använda hela kroppen, alla sinnen och sin fantasi vid utomhusundervisning vilket i sin tur medför att de kan hitta sina egna sätt att lära sig nya saker. Detta främjar framför allt de barn som har läs- och skrivsvårigheter (1). Att röra sig mycket ökar barnens självkännet, de kan testa sin egen förmåga vilket gör att de får bättre självförtroende, blir trygga i sig själva och bland andra.

Trygga barn har lättare att lära sig eftersom de enklare tar in ny kunskap (7). Barn blir ofta oroliga av att sitta still, dessutom ökar stressen om ljudnivån är hög och om det är dålig luftomsättning i lokalen. Stress försämrar koncentrationen, minnet och förmågan till empati och hälsan i övrigt. Utomhus uppstår det oftast färre konflikter och klassen blir lugnare. Om det finns ett naturområde som det är lätt att komma till, är det också enkelt för barnen att ta sig dit och det kan bli mer kontinuerliga besök i naturen. Forskning visar även att barn som vistas mycket utomhus får bättre immunförsvar och kan hålla sig friskare än andra barn (1).

### Tillhandahållande av ekosystemtjänster

Närnatur hyser många värden för människan, dessa kallas för ekosystemtjänster. Definitionen av ekosystemtjänster är alla de tjänster och produkter som människor får utan kostnad från naturen. Exempel på detta kan vara rening av luft, klimatutjämning, vattenrening och bullerdämpning

När tätorter växer och grönområden får ge vika för andra samhällsintressen, kan det i vissa kommunalar vara nödvändigt att restaurera och återskapa närnatur för att erbjuda speciellt de mindre barnen närnaturliknande förhållanden. Vid restaureringen kan den aktuella naturen upprätthålla de ekosystem som producerar de varor och tjänster som vi människor är beroende av.

En åtgärd som restaurering av närnatur skapar nya livsmiljöer, alternativt upprätthåller de livsmiljöer som idag inte räcker till för att bevara den biologiska mångfalden för framtiden (2). Små grönområden som binds samman gör att naturen förflyttas in i tätorterna (1), och hjälper till skapa spridningskorridorer för växer och djur samt binda ihop även fristående, större naturområden.

Mer än 60 % av de ekosystemtjänster som undersökts i Millennium ecosystem assessment, en rapport från Förenta Nationerna som utkom 2005, är förstörda eller ohållbart nyttjade. Bland annat luft- och vattenområden som gett rening (6), exempel är tjänster som tätortsnära skog kan bidra med.

I dag utrotas arter minst 1 000 gånger snabbare än vad som sker naturligt (6). Orsaken är ofta att dess livsmiljöer försvinner eller

## Projekt barnens närnatur i Tyresö kommun

förändras. Det finns en koppling mellan biologisk mångfald och ekosystemens förmåga att leverera ekosystemtjänster. Denna koppling säger att biologisk mångfald är en försäkring för livskraftiga ekosystem och samhällen därmed bevaras dess förmåga att hantera oväntade händelser, exempelvis extrema väder. Den förmågan kallas resiliens och är samhällets och dess ekosystems motståndskraft.

### Lek och lärande

En viktig funktion för närnaturen i kommunen, förutom sitt egenvärde i sig, är att erbjuda lättillgänglig natur, för lek och utveckling av barns motorik och andra färdigheter som naturligt tränas i den kuperade och omväxlande miljön. För de större barnen kan naturen erbjuda rum för lärande till exempel i matematik, det ges stora möjligheter att på ett lekfullt sätt att träna olika ämnen under lektioner i fält.

En positiv bieffekt blir ofta att barnen genom sina direkta upplevelser av naturens färger, former, dofter och ljud kan upptäcka en del av mångfalden och de äldre barnen kan få förståelse för naturens roll och sambanden i naturen.

De större barnen ges goda möjligheter att få insikter om det kretslopp som vi människor tillsammans med övriga naturen ingår i. Det är en väg för att unga, nya vuxna i samhället ska kunna vara med och fatta beslut som grundas inte bara på ekonomiska, tekniska och sociala avvägningar utan även utifrån kunskap om naturen och det naturliga kretslopp som människan är en del av.

### Naturskolans roll

Kommunens centrala resurs för att lära ut och utveckla naturpedagogiken lokalt är Tyresö naturskola. Naturskolan erbjuder undervisning till alla barn i grundskolan och till personal inom barnomsorgen. Naturskolan har som sin roll att lära ut om naturen men även hur man bedriver undervisning i skog och mark, inspirera och skapa naturintresse hos barn och ungdomar.

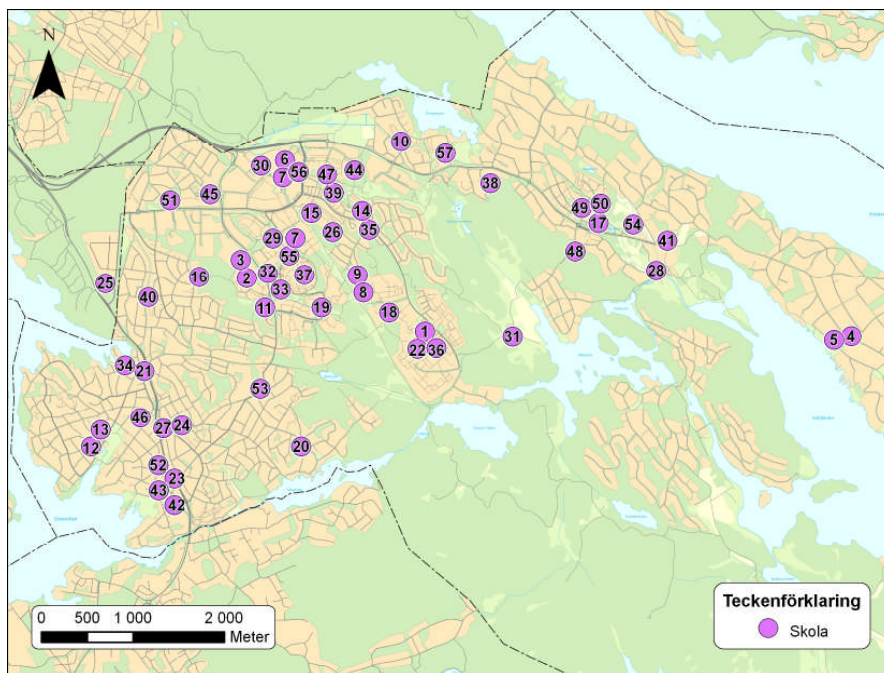
Naturskolan har delar av Alby naturreservat som klassrum. Barnen får lära sig sin egen roll i kretsloppet, en del naturstudier och får insikt i miljöfrågor. Kommunens två naturpedagoger är värdefulla i sina roller då de gör det möjligt att utföra kvalitativ undervisning i naturen och håller även i SFI (svenska för invandrare)-guidningar. Naturskolan är en viktig pusselbit i kommunens arbete med natur-, miljö- och hållbarhetsfrågor. För att täcka upp skol- och förskoleenheternas behov av daglig eller veckovis vistelse i natur med barnen så krävs att det finns tillgång till närnatur för dem.

# Projekt barnens närnatur i Tyresö kommun

## Metod

Projektet har utförts i två delar. Första delen bestod i att sammanställa en enkät som tillsammans med en karta skickades ut till de 56 förskolor, skolor samt naturskolan som är verksamma i kommunen. Under läsåret (2010/2011) är drygt 8 000 barn inskrivna i förskole- och skolverksamheten. De är fördelade på 2 169 förskolebarn respektive 5 862 skolbarn.

Frågorna i enkäten gällde vilka naturområden (max fem stycken) som skolan respektive förskolan använder för lek och undervisning, hur frekvent de besöker området, vilka årskurser som nyttjar området samt vad de har för verksamhet på platsen.



*Figur 1. Alla skol- och förskoleenheter som är verksamma i kommunen. Numren korresponderar till skol- och förskoleenheterna i bilagedelen.*

I andra delen av projektet sammanställdes svaren i programmet ArcMap (ett geografiskt informationssystem). De rapporterade naturområdena ritades in på ett kartskikt och en zon med yttergränsen 300 meter från skolorna/förskolorna. Detta för att lättare urskilja hur många skolor som har maximalt 300 meter till sin närnatur.

I systemet visas de naturområden som respektive skol- och förskoleenhet uppgivit. Det redovisas också vilka enheter som använder vilka områden samt avstånd från enhet till valda naturytor.

# Projekt barnens närnatur i Tyresö kommun

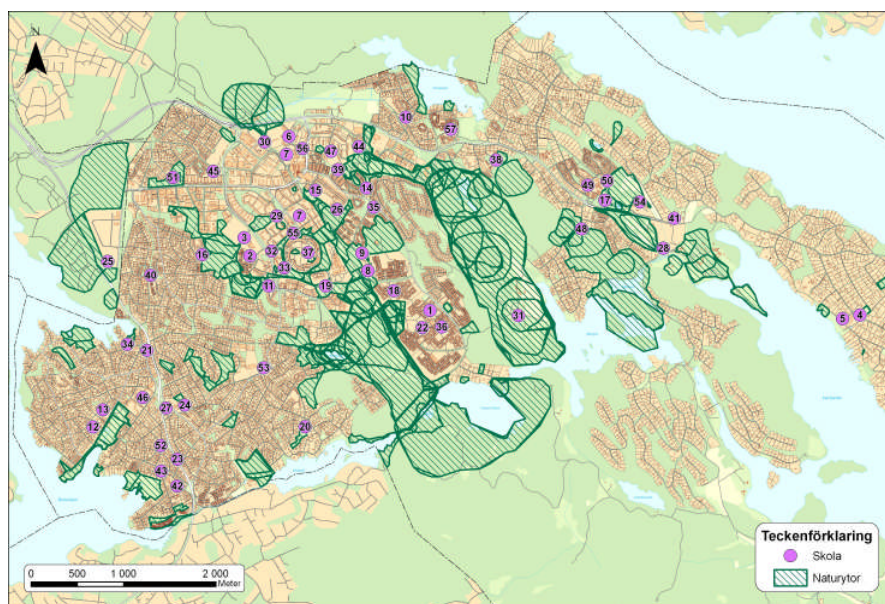
## Resultat

Enkäten till skol- och förskoleenheterna uppnådde 100%-ig svarsfrekvens. De flesta av enheterna har uppgivit fem eller flera närnaturområden som används i verksamheten. Nyttjandet och tillgången av närnatur av god kvalitet är något som direkt berör många människor i kommunen. Däribland är kommunens barn och ungdomar en viktig grupp som omfattar cirka 20 % av Tyresös befolkning.

### Förskolornas och skolornas utvalda områden

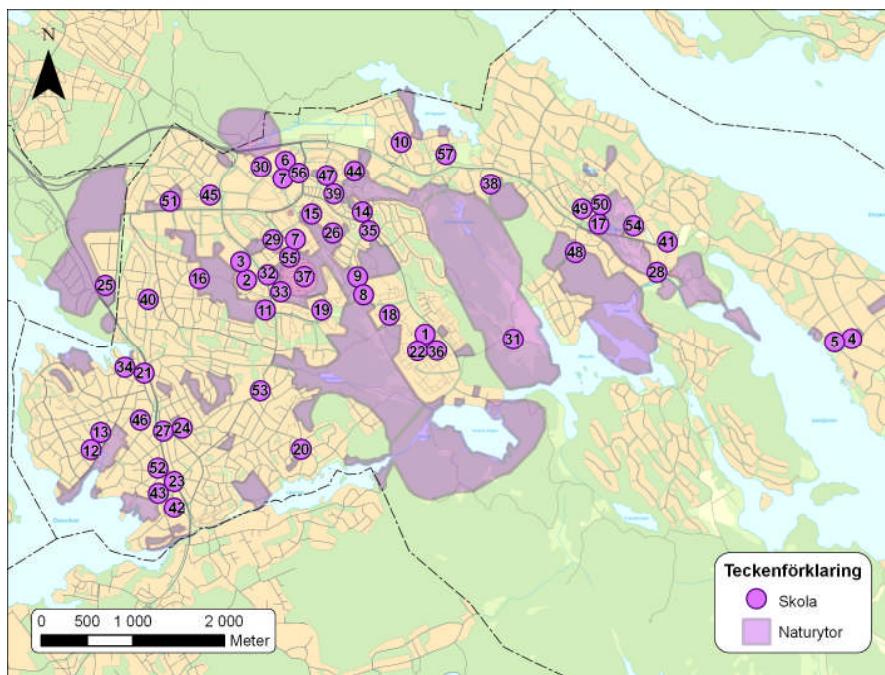
Av enheternas totalt 244 redovisade naturområden är merparten belägna inom kommunen och ägs till största delen av kommunen. På grund av att flera enheter har kunnat välja ut delvis samma områden på kartan (överlappning) så är det viktigt att hålla isär enheternas utvalda arealer från de totala arealer de motsvarar i naturen.

För att visa enhetliga ytor och få uppmätt de verkliga arealerna så har det skapats ett nytt kartskikt med den totala arealen. Se figur 3.

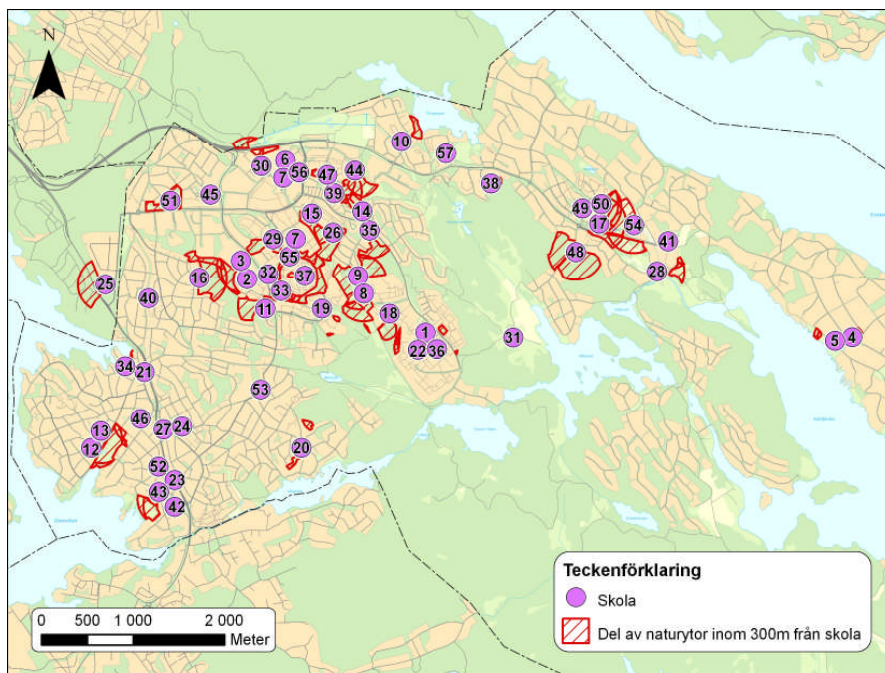


Figur 2. Valda områden från enkäten. De områden som nyttjas av flera enheter framträder tydligt, se vidare under populära närnaturområden.

## Projekt barnens närnatur i Tyresö kommun

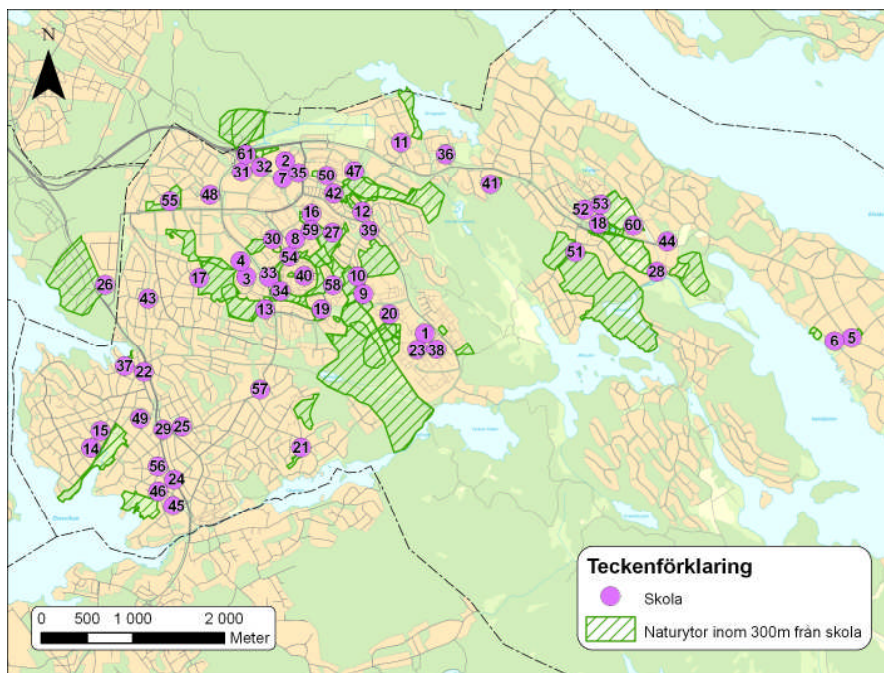


Figur 3. Karta med totala ytan från de valda områdena.



Figur 4 – Naturområden inom 300 m från skolenhet.

## Projekt barnens närnatur i Tyresö kommun



Figur 5 – Naturområden delvis inom 300 meter från skolenhet.

Av de 244 utvalda naturområden som motsvarar 3 600 hektar, ligger 67 stycken (27 %) helt eller delvis inom 300 meter från skolan eller förskolan. Resterande 177 närnaturområden (73 %) ligger mer än 300 meter från respektive enhet.

Närnaturområden	Antal (st)	Areal vald (hektar)
Alla valda områden (många överlappande delytor)	244	3 600 (teoretiskt)
Omr. helt inom 300 meter från förskole-/skolenhet	13	16
Område helt/delvis inom 300 meter från skol- /förskoleenhet, verklig areal	67	190
Alla valda omr, verklig areal	244	<b>700</b>

Figur 6. Statistik över vald närnatur från enkäten. Verklig areal är den uppmätta areal som de valda naturområdena representerar i fält.

### Valda naturområden, verklig areal

Den utvalda och beräknade arealen närnatur som enheterna redovisat i enkäten omfattar 3 600 hektar vilket motsvarar cirka 700 hektar verklig markareal, varav cirka 300 hektar är inom naturreservat (43 %). Ett antal områden, 13 stycken, ligger helt och hållet inom 300 meter från enheten.

## Projekt barnens närnatur i Tyresö kommun

Närnaturområden, hela eller delar av, som valdes ut och är beläget inom 300 meter från enheten omfattar cirka 190 hektar. Av 56 skolor och förskoleenheter (naturskolan inte inräknad) har 44 skolenheter (79%) närnatur tillgängligt inom 300 meter.

Det innebär att trots att en majoritet av de utvalda områdena ligger över 300 meter från skolorna och förskolorna, har enheterna valt ett eller flera naturområden som ligger helt eller delvis inom 300 meter från skolan eller förskolan.

Intressant är att några skolor och förskolor har valt ut områden i angränsande kommuner (Stockholm och Nacka) i brist på användbara ytor inom kommunen, se figur 2 och 3.

### Enheter som är underförsörjda med närnatur

Följande skolor/förskolor har en lägre tillgänglighet till närnatur (oftast mer än 300 meter till närnatur från enheten):

Centrumskolan/Nyboda skola  
Färdala skola  
Klintens förskola  
Kumla skola  
Kyrkans förskola Trollbäcken  
Paletten  
Skrindan  
Speldosan  
Trollebo  
Trollsländan  
Öppna förskolan  
Öringestugan

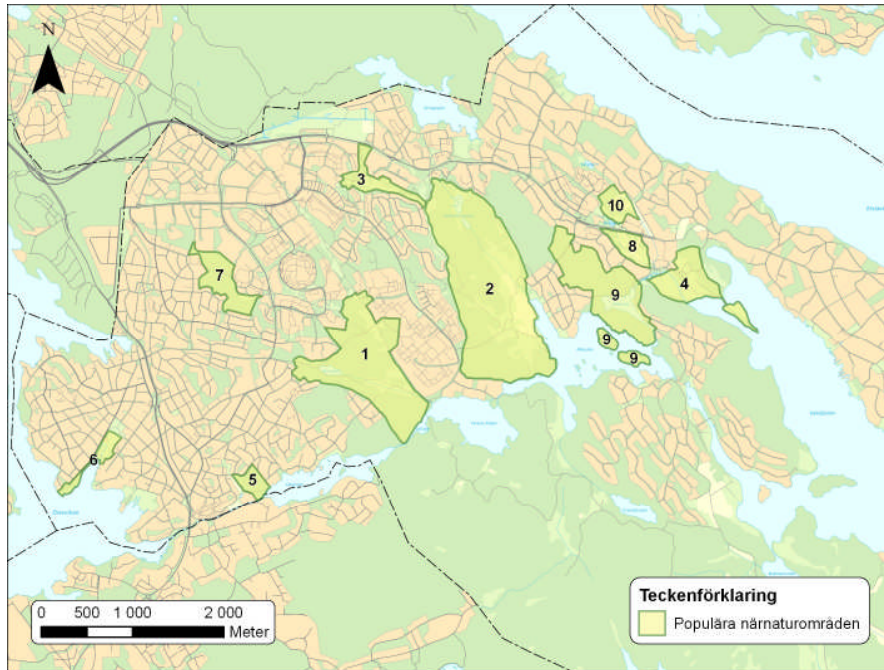
### Populära närnaturområden

Av svaren från enkäten framgår att några delområden är extra populära att använda i verksamheten. Nedan redovisade områden har av många enheter redovisats i enkäten, helt eller delar därav. Dessa områden är också populära hos övriga befolkningen i kommunen:

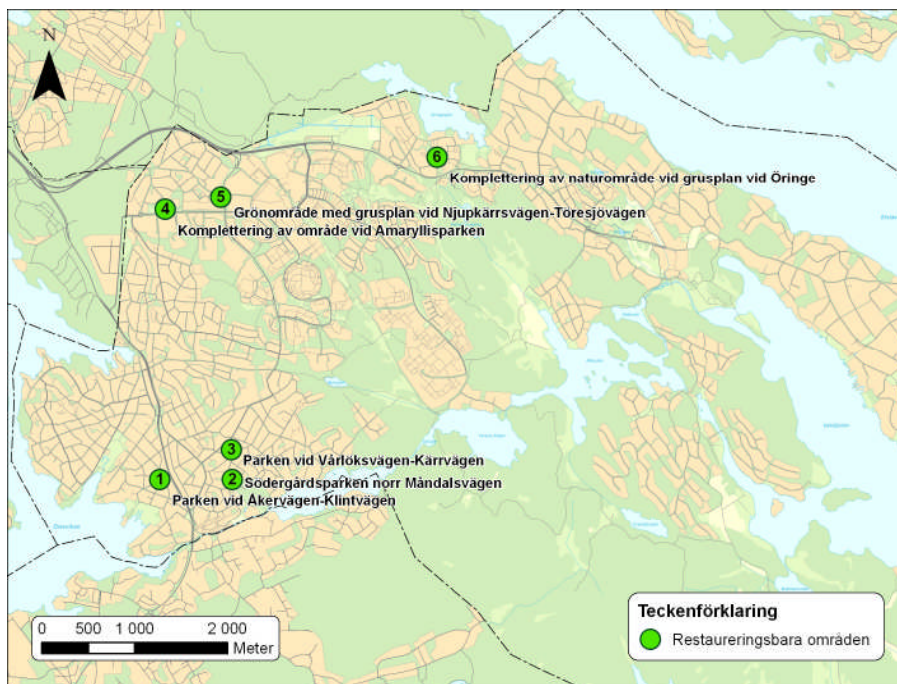
1. Barnsjön-Prästängen-Gammelströmområdet
2. Alby naturreservat
3. Petterboda ängar samt närområden till dessa
4. Tyresö slottsområdet
5. Måndalsberget
6. Fornuddsparken
7. Skogsområde vid Västra Farmarstigen
8. Kyrkvägstriangeln

# Projekt barnens närnatur i Tyresö kommun

Detta bekräftar vår teori av att större, sammanhängande områden utövar en stor dragningskraft på skol- och förskoleenheterna. Generellt kan man se att det är en hög andel av kommunens närnatur som används i skolverksamheten. Det är i sig inte anmärkningsvärt då större delen av kommunens tätort är bebyggd och de kvarvarande områdena med naturmark blir än mer värdefulla för lek- och utbildningsverksamhet.



Figur 7 Populära närnaturområden i undersökningen.



Figur 9. Föreslagen restaureringsbar närnatur.



## Projekt barnens närnatur i Tyresö kommun

I enkäten kan ses att några enheter har svårt att hitta bra områden att nyttja i verksamheten. För dessa enheter kan det vara av intresse att få tillgång till mindre, restaurerade natur- eller parkmarksområden.

De flesta områden som redovisats är belägna helt inom kommunala fastigheter. Några områden berör andra fastighetsägare.

### Exempel på restaureringsbar närnatur i kommunen

För att stärka förekomst av närnatur i de områden som har uppenbar brist är det möjligt att komplettera och restaurera ytor som tidigare tagits i anspråk för annat ändamål. När vi jämför materialet med kommunens grönplan så framträder några mindre områden i Trollbäcken, Bollmora respektive i Öringe som lämpliga att åter utveckla mot närnatur.

De aktuella områdena kan med fördel kompletteras med ny, för vår region naturligt förekommande växtlighet i form av träd och buskar. Allt för att skapa god närnatur framför allt för de yngsta barnen (8). Det gäller följande områden som beskrivs närmare i bilagedelen:

1. Parken vid Åkervägen-Klintvägen
2. Södergårdsparken norr Måndalsvägen
3. Parken vid Vårlöksvägen-Kärrvägen
4. Komplettering av område vid Amaryllisparken
5. Grönområde med grusplan vid Njupkärrsvägen-Töresjövägen
6. Komplettering av naturområde vid grusplan vid Öringe.

### Slutord

God tillgänglighet till naturen är en förutsättning för att skolor och förskolor ska vistas där regelbundet med sina barn och ungdomar. Det ger positiva effekter på skolbarnens psykiska och fysiska hälsa samt inlärningsförmåga att kontinuerligt kunna leka och undervisas i naturen. När kommunen nu blir allt tätbefolkad, är det av stor vikt att barnens möjlighet att vistas i naturen tas tillvara i hög grad.

Närnatur är även viktig för ekologiska processer. Några av de nationella miljömålen, exempelvis god bebyggd miljö, ett rikt växt- och djurliv, begränsad klimatpåverkan och skog, samt kommunala mål för ”hållbar utveckling” och ”folkhälsa” har anknytning till närnatur och behöver hög tillgänglighet till naturen.

Även om naturen finns lättillgänglig kan kvaliteten på områden vara låg vilket medför att dess nyttjande blir lågt. Därför är det av vikt att det finns ett eller flera närliggande områden i närheten av varje enhet. Med dessa argument vill vi tydliggöra värdet av närnatur och vikten att bevara närnaturen för kommande generationer.

# Projekt barnens närnatur i Tyresö kommun

## Referenser

- 1 Skogen som klassrum- argument för utomhuspedagogik och bevarande av skog för barn. Naturskyddsföreningen 2009.
- 2 Storstadsregionernas program för skydd av värdefull tätortsnära natur. Naturskyddsföreningen 2008.
- 3 Bostadsnära natur, Boverket 2007.
- 4 Översättning från FN:s rapport Millennium Ecosystem Assessment 2005.
- 5 Naturvårdsverket, Övervakning av biologisk mångfald och friluftsliv i tätorter – en metodstudie. 2009.
- 6 Naturen till din tjänst 2007. ISBN 9155820077.
- 7 Tidning förskolan nr 4, 1992.
- 8 Grönplan för Tyresö kommun 2009.
- 9 Barns miljöer för fysisk aktivitet – samhällsplanering för ökad fysisk aktivitet och rörelsefrihet hos barn och unga. Statens folkhälsoinstitut 2008:33. ISSN 1651-8624.
- 10 Naturinventering 1998. Tyresö kommun.
- 11 <http://www.unicef.se/barnkonventionen/barnkonventionen-i-olika-versioner/barnkonventionen-hela-texten>  
Barnrättkonventionen, webbformat.
- 12 <http://ipaworld.org/main/wp-content/uploads/2010/02/PAconceptPaper.pdf>  
IPA (International Play Association) concept paper summary:

# Projekt barnens närnatur i Tyresö kommun

## Ordförklaring

- A. Biotop  
Biotop (uttalas biotå'p) är den yttre miljö som bestämmer vilka djur och växter som kan leva på en plats. En biotop kan vara ett ganska stort område, till exempel en granskog, en äng eller en sjö. Det kan också vara ett mycket litet område, till exempel en trädstubbe. Människor har skapat en del biotoper, till exempel åkrar och stadsmiljöer.
- B. Sociotop  
En sociotop är en avgränsad plats som har en viss sammansättning av bruksvärden och betydelser.
- C. Resiliens  
Ekologisk resiliens är ett mått på ett ekosystems förmåga att klara av störningar utan att övergå till ett annat tillstånd. Dessa störningar kan innefatta allt ifrån chock och stress till hur en skog återhämtar sig efter storm, bränder och föroreningar. Social resiliens är ett samhälles förmåga till återhämtning efter till exempel en naturkatastrof eller politiska oroligheter. Ekologiska och sociala system är ömsesidigt beroende av varandra och samverkar dynamiskt. (Svenska Wikipedia).
- D. Närnatur  
Naturen som ligger nära bostaden. Närnatur har ofta många funktioner. Den används bland annat för lek, avkoppling, promenader. Närnaturen bidrar också till en bättre miljö, ökad biologisk mångfald och till att vi mår bättre. Dessa mindre naturområden är också viktiga länkar som knyter ihop större naturområdena med bostadsområdena.
- E. Ekosystemtjänster  
Ekosystemtjänster är de funktioner hos ekosystem som på något sätt gynnar människan, det vill säga upprätthåller eller förbättrar människans välmående. Det är tjänster vi får "gratis" av naturen som till exempel pollinerande insekter, vattenrening, naturliga skadedjursbekämpare och att bördig jord bildas. Riktigt genomslag fick termen kanske i och med det internationella forskningsprogrammet Millennium Ecosystem Assessment 2001-2005, som givits stöd av bland andra Förenta nationerna (FN). Där delas ekosystemtjänster in fyra olika kategorier: understödjande, reglerande, kulturtjänster och tillgodoseende.

## Projekt barnens närlatur i Tyresö kommun

### **Resultatbilaga – enhetsvis**

Följande sidor redovisar skolorna och förskolornas val av närlaturområden.

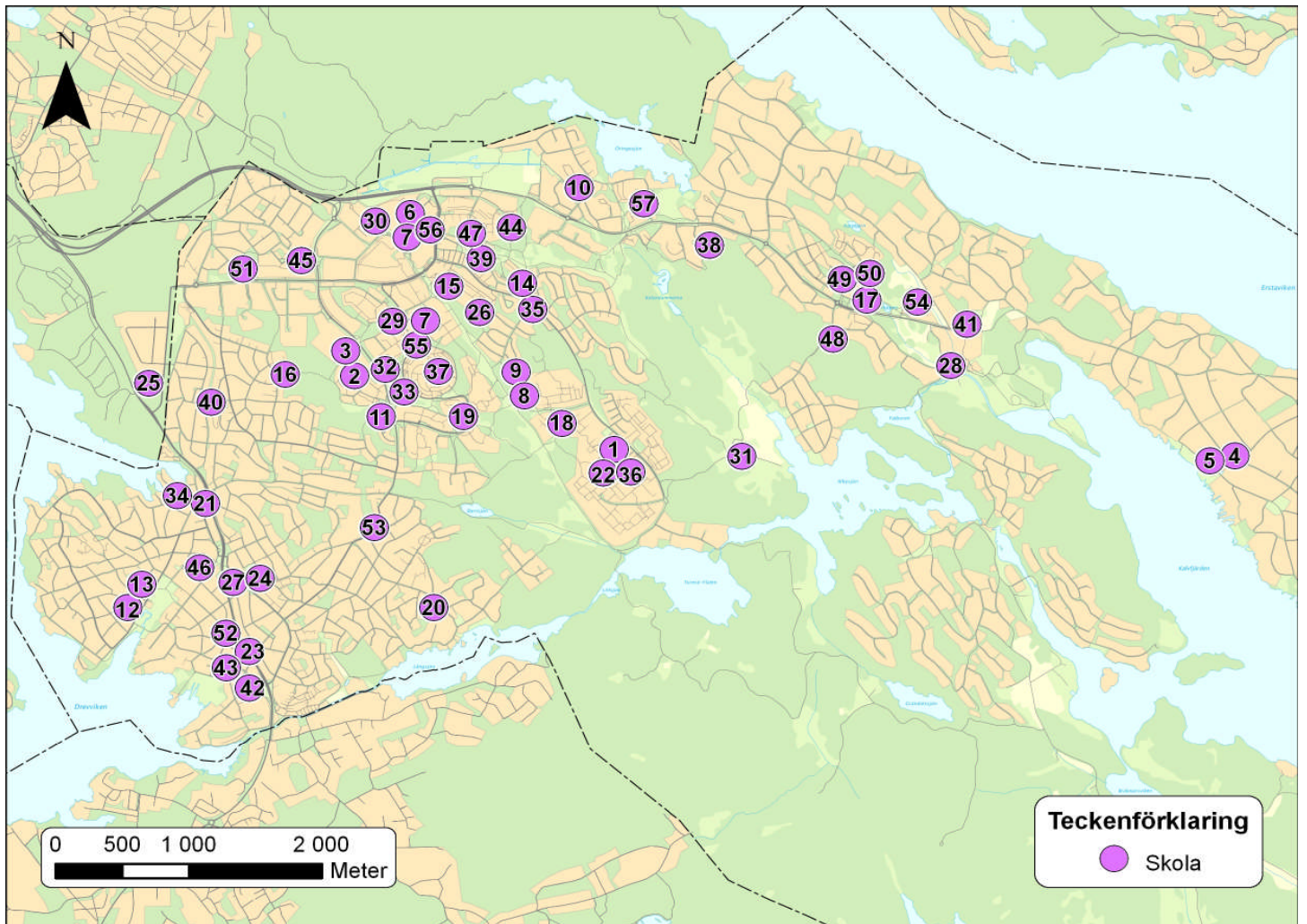
Resultat – enhetsvis  
Barnens närnatur  
Tyresö kommun



# Skolor och förskoleenheter

1. Ballongen	21. Klinten	41. Slottsvillan
2. Bergfotens fsk	22. Krusboda skola	42. Sofiebergs fsk
3. Bergfotens skola	23. Kryddan	43. Sofiebergsskolan
4. Breviks fsk	24. Kumla skola	44. Solskenet
5. Breviks skola	25. Kunskapsskolan	45. Speldosan
6. Båten	26. Kyrkans fsk Centrum	46. Stenkulan
7. Centrum-/Nybodaskolan	27. Kyrkans fsk Trollbäcken	47. Stimmets skola
8. Dalskolan	28. Kyrkans fsk Östra	48. Stjärnan
9. Dalstugan	29. Loket	49. Strandpärlan
10. Diamanten	30. Montessoriskolan Vintergatan	50. Strandskolan
11. Farmarstugan	31. Naturskolan	51. Teddybjörnen
12. Fornuddens fsk	32. Njupkärrs fsk	52. Trollebo
13. Fornuddens skola	33. Njupkärrs skola	53. Trollsländan
14. Fårdala skola	34. Paletten	54. Tyresö skola
15. Gunghästen	35. Pusslet	55. Tärningen
16. Hanvikens skola	36. Pärlröksgången	56. Öppna fsk
17. Hästhagen	37. Ringens fsk	57. Öringestugan
18. Karlavagnen	38. Rotviks fsk	
19. Kardemumman	39. Sagan	
20. Kattfoten	40. Skrindan	

# Karta - skolor och förskoleenheter







# 1 Ballongen

Förskolan Ballongen

Elevantal: 86 st

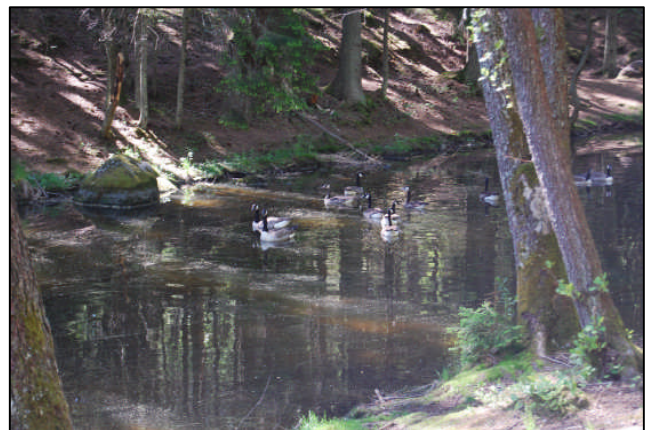
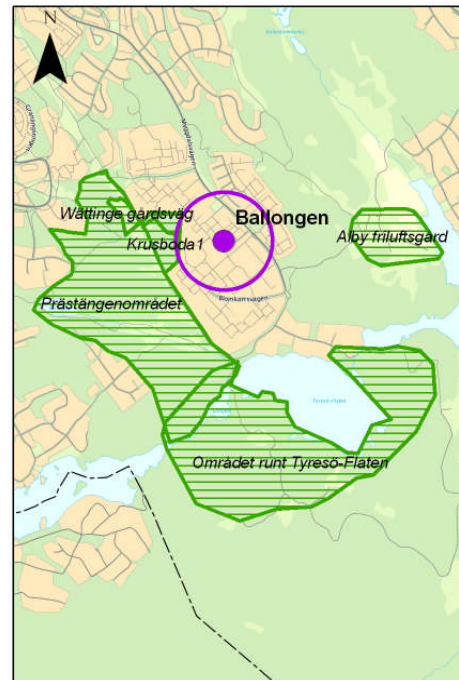
Närnaturområden: 5 st

Avstånd från enhet till naturområde:

1. Wättinge gårdsväg 530 m
2. Prästängsområdet 280 m
3. Området runt Tyresö Flaten 740 m
4. Krusboda 1. 280 m
5. Alby friluftsgård 780 m

Naturtyper:

1. Öppen mark
2. Blandskog
3. Barrskog
4. Blandskog
5. Öppen mark/vatten



Canadagäss i Gammelström 2010-06-03

## 2 Bergfotens förskola

Bergfotens förskola

Elevantal: 32 st

Närnaturområden: 2

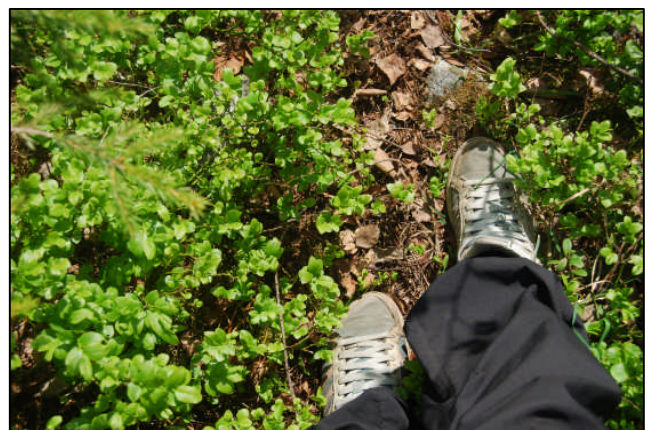
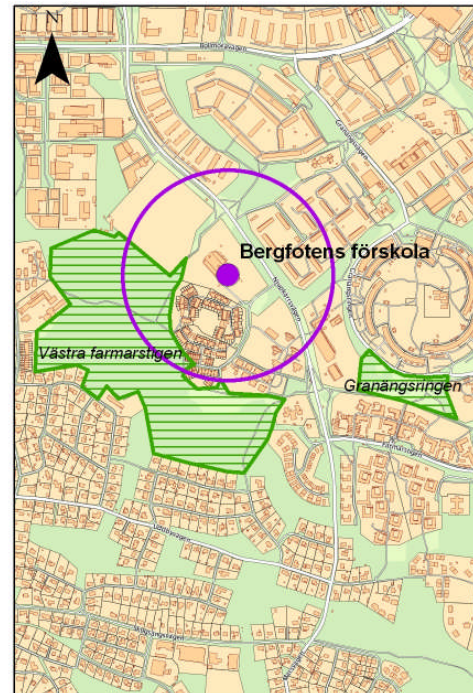
Avstånd från enhet till naturområde:

1. Granängsringen 450 m
2. Västra Farmarstigen 130 m

Övriga valda områden:

Naturtyper:

1. Skog/Öppen mark
2. Skog/Öppen mark



Blåbärris utmed Örtstigen 2010-05-20

# 3 Bergfotens skola

Bergfotens skola

Elevantal: 270

Närnaturområden: 2 st

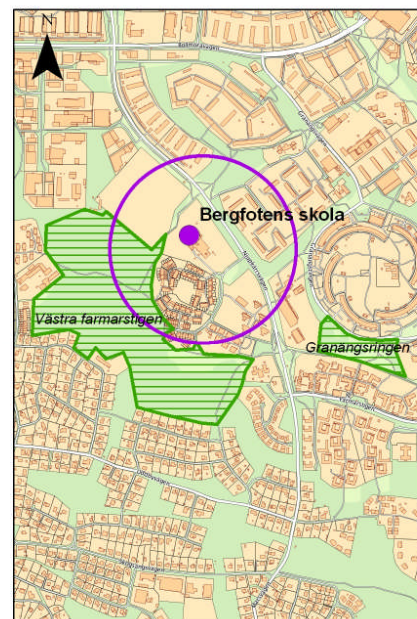
Avstånd från enhet till naturområde:

1. Västra Farmarstigen 80 m
2. Granängsringen 510 m

Övriga valda områden:

Naturtyper:

1. Skog/Öppen mark
2. Skog/Öppen mark



Örtstigen 2010-05-20 utanför Bergfotens skola. Entrén till naturen är lättillgänglig.

# 4+5 Brevik skola + förskola

Brevik skola

Elevantal: 180 st

Närnaturområden: 4 st

Avstånd från enhet till naturområde:

1. Kroken 220 m
2. Bakom Breviks skola 90 m
3. Brevik, Talgoxevägen 470 m
4. Ekbacken, Sparvvägen 380 m

Övriga valda områden:

Trinntorp 1200 m

Telegrafberget 1500 m

Tyresö slott 890 m

Alby samt Uddby gård 3190 m

Naturtyper:

1. Vattenmiljö
2. Skog/Öppen mark
3. Barrskog
4. Blandskog

Övrigt:

De flesta ämnen undervisas i naturen,  
Men då det saknas lite större områden  
blir det svårt att utöva idrott för de  
större barnen.



Före detta beteshage, strax öster om Brevik skola. Större delen av ytan är i dag impedimentmark.

# 6 Båten

Förskolan Båten

Elevantal: 56 st

Närnaturområden: 9 st

Avstånd från enhet till naturområde:

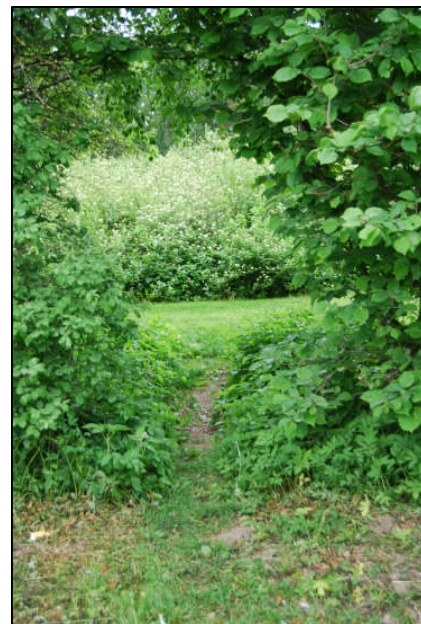
1. Tyresövägen 170 m
2. V Stimmets skola 310 m
3. Petterboda gårdsväg 660 m
4. Bollmoradalen 580 m

Övriga valda områden:

- Petterbodastigen 800 m  
Området runt Tyresö Flaten 3 090 m  
Wättinge gårdsväg 2 090 m  
Alby 1 700 m  
Banstigen-Prästängen 2 100 m

Naturtyper:

1. Skog/Öppen mark
2. Barrskog
3. Blandskog
4. Parkmark



Entré till grönområde vid Tyresövägen,  
Bollmoravallen 2010-06-10

# 7 Centrumskolan/Nybodaskolan

Centrumskolan/Forellskolan

Elevantal: 650 st

Närnaturområden: 2 st

Avstånd från enhet till  
naturområde:

1. Tyresövägen 350 m
2. Barnsjön Östra 1520 m

Övriga valda områden:

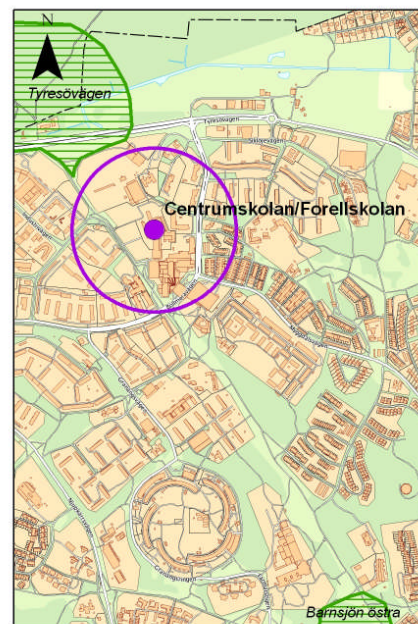
Ahlstorp 1980 m

Naturtyper:

1. Mosaikmark
2. Mosaikmark

Övrigt:

Idrott, NO, SO, bild är ämnen  
som undervisas i naturen på  
Centrumskolan/Nyboda skola



Grönområde vid Wättinge gårdsväg, Bollmoravallen 2010-06-10

# 8 Dalskolan

Dalskolan

Elevantal: 332 st

Närnaturområden: 3 st

Avstånd från enhet till  
naturområde:

1. Örtstigen-Banstigen 27 m
2. Prästängen 392 m

Övriga valda områden:

Alby friluftsgård 1511 m

Bullerholmen 1782 m

Området runt Tyresö Flaten  
1424 m

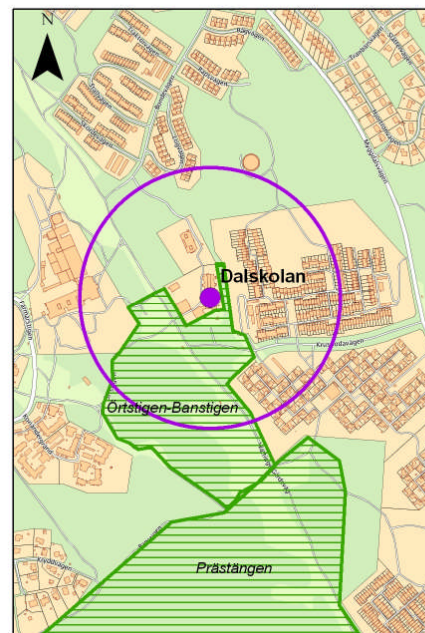
Ahlstorp 1165 m

Naturtyper:

1. Parkmark
2. Mosaikmark

Övrigt:

På dessa närnaturområden utövas  
hemkunskap, bild, träslöjd, idrott,  
matematik och NO.



Bollspel på ängen mellan Örtstigen – Banstigen 2010-05-24 .

# 9 Dalstugan

Förskolan Dalstugan

Elevantal: 65 st

Närnaturområden: 4 st

Avstånd från enhet till  
naturområde:

1. Skogsdungar kring Tyresö gymnasium 30 m
2. Prästängsområdet 210 m

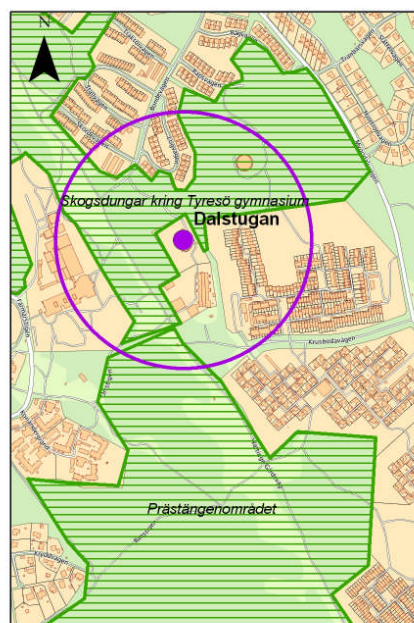
Övriga valda områden:

Alby friluftsgård 1590 m

Området kring Tyresö Flaten  
1570 m

Naturtyper:

1. Blandskog
2. Mosaikmark



Lek i ekdungen vid ängen mellan Örtstigen-Banstigen 1010-05-24



# 10 Diamanten

Förskolan Diamanten

Elevantal: 39 st

Närnaturområden: 3 st

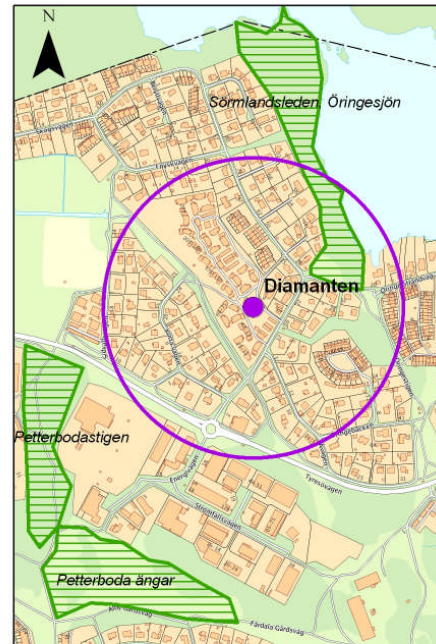
Avstånd från enhet till  
naturområde:

1. Sörmlandsleden, Öringesjön 130 m
2. Petterbodastigen 360 m
3. Petterboda ängar 540 m

Övriga valda områden:

Naturtyper:

1. Barrskog
2. Lövskog
3. Öppen mark



Petterbodastigen

# 11 Farmarstugan

Förskolan Farmarstugan

Elevantal: 59 st

Närnaturområden: 3 st

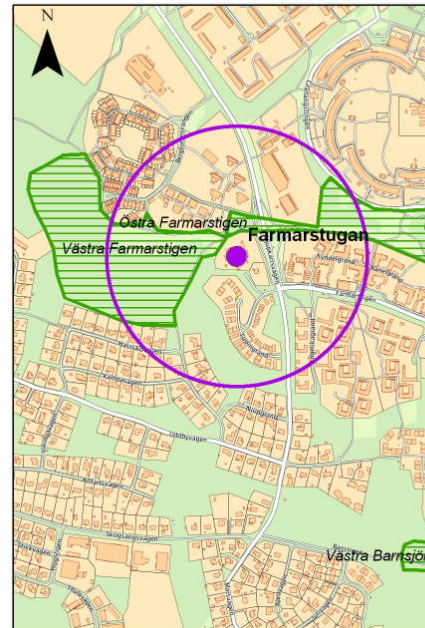
Avstånd från enhet till  
naturområde:

1. Östra Farmarstigen 50 m
2. Västra Farmarstigen 40 m
3. Västra Barnsjön 770 m

Övriga valda områden:

Naturtyper:

1. Mosaikmark
2. Barrskog
3. Barrskog



Ängen söder om Örtstigen, Västra Farmarstigen 2010-06-02.

# 12 Fornuddens förskola

Fornuddens förskola

Elevantal: 51 st

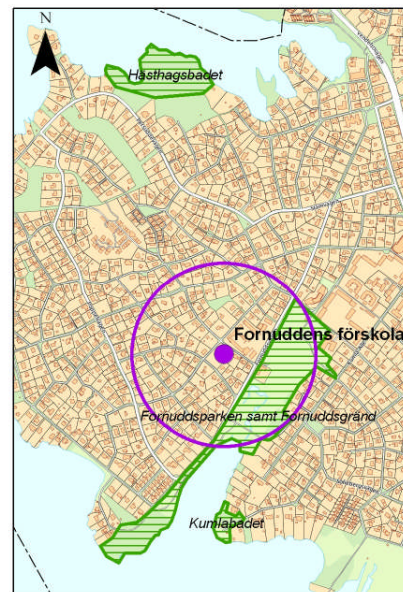
Närnaturområden: 4 st

Avstånd från enhet till naturområde:

1. Fornuddsparken + Fornuddsgränd  
120 m
2. Kumlabadet 480 m
3. Hästhagsbadet 860 m

Övriga valda områden:

Måndalsberget 1570 m



Naturtyper:

1. Mosaikmark
2. Vattenmiljö
3. Vattenmiljö



Hästhagsbadet 2010-05-21

# 13 Fornuddens skola

Fornudden skola

Elevantal: 299 st

Närnaturområden: 4 st

Avstånd från enhet till naturområde:

1. Hästhagsbadet 700 m
2. Persuddevägen 600 m
3. Fornuddsparken 80 m
4. Fornuddsgränd 500 m

Övriga valda områden:

Alby friluftsgård samt Uddby gård 4390 m

Naturtyper:

1. Vattenmiljö
2. Blandskog
3. Parkmark
4. Lövskog/Vattenmiljö



Ekbackar, gravfält och bad vid Fornuddsgränd 2010-05-21

# 14 Fårdala skola

Fårdala skola

Elevantal: 274 st

Närnaturområden: 4 st

Avstånd från enhet till naturområde:

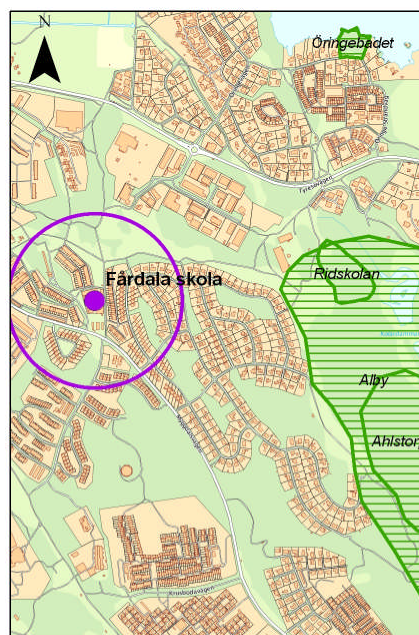
1. Öringebadet 1190
2. Ridskolan 780
3. Alby 640 m
4. Ahlstorp 990 m

Övriga valda områden:

Gammelström+Lillsjön 2340 m

Nyfors 2470 m

Tyresö slottspark 3530 m



Naturtyper:

1. Vattenmiljö
2. Blandskog
3. Mosaikmark
4. Blandskog



Ängen vid Fårdala stall i full maskrosprakt med Albyreservatet i bakgrunden 2010-05-19.

# 15 Gunghästen

Förskolan Gunghästen

Elevantal: 64 st

Närnaturområden: 2 st

Avstånd från enhet till naturområde:

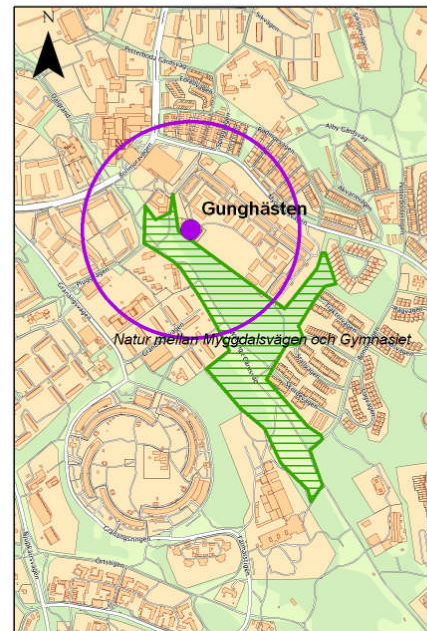
1. Natur mellan Myggdalsvägen och gymnasiet 20 m

Övriga valda områden:

Alby friluftsgård 2 360 m

Naturtyper:

1. Skog/Öppen mark



Område mellan gymnasiet och Myggdalsvägen 2010-10-06

# 16 Hanvikens skola

Hanvikens skola

Elevantal: 384 st

Närnaturområden: 8 st

Avstånd från enhet till naturområde:

1. Södra Lindalen 190 m
2. Ängen vid Örtstigen 450 m
3. Örtstigen 50 m

Övriga valda områden:

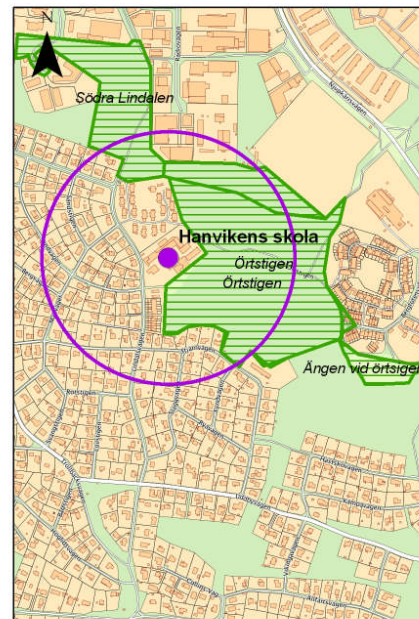
Runt kunskapsskolan 930 m

Barnsjön 1560

Prästängen med omnejd 1600 m

Nyforsvägen S 3100

Nyforsvägen N 3240 m



Naturtyper:

1. Barrskog
2. Skog/Öppenmark
3. Blandskog

Övrigt:

Barnen i Hanvikens skola undervisas i idrott, NO, SO, svenska, slöjd och matematik i naturområden i anslutning till skolan.



Närnatur i anslutning till Hanvikens skolas skolgård ger god tillgänglighet för barnen. 2010-05-20

# 17 Hästhagen

Förskolan Hästhagen

Elevantal: 107 st

Närnaturområden: 4 st

Avstånd från enhet till naturområde:

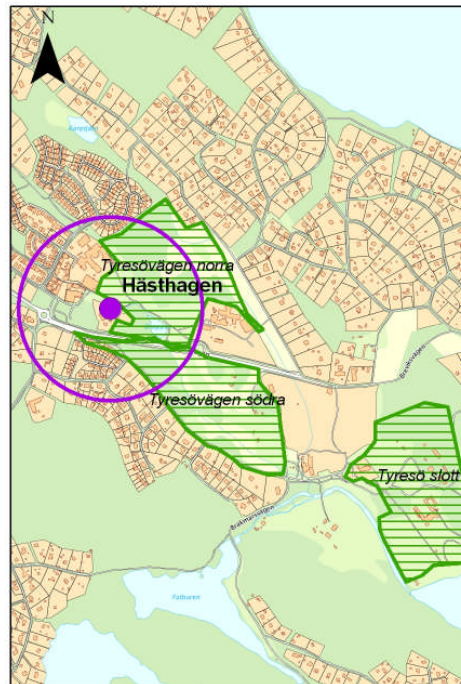
1. Tyresövägen norra 30 m
2. Tyresövägen södra 100 m
3. Tyresö slott 940 m

Övriga valda områden:

Alby friluftsgård 1300 m

Naturtyper:

1. Mosaikmark
2. Mosaikmark
3. Parkmark



Dunge bredvid "Droppen" utanför Hästhagen används för lek. 2010-05-28