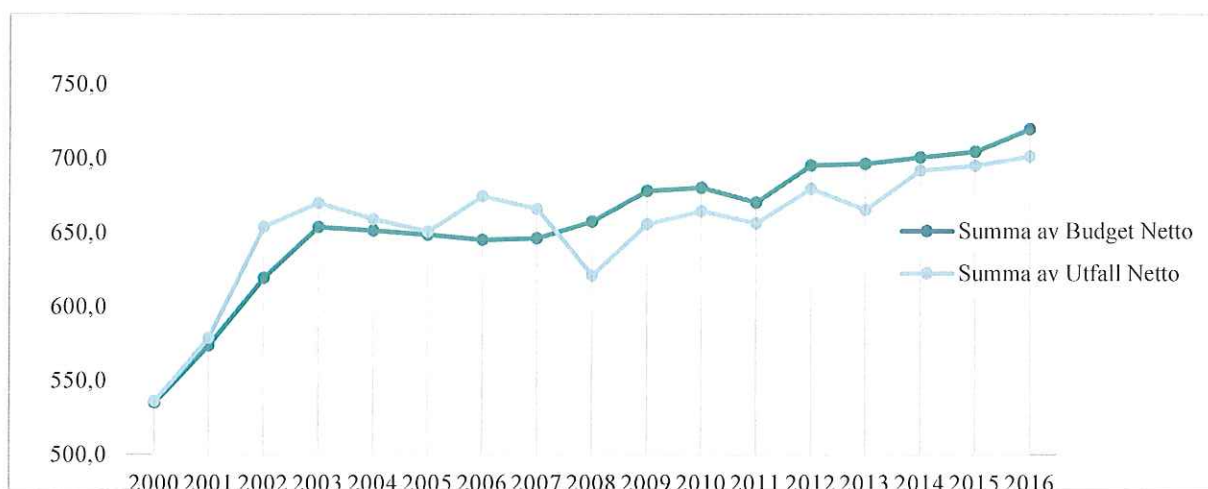


Ekonomisk analys äldreomsorgen Östermalms stadsdelsnämnd

Stadsdelarna tilldelas medel för äldreomsorg utifrån en beprövad resursfördelningsmodell som staden använd sedan 1997. Kravet på modellen är att den exempelvis ska mäta sociala behov, bestå av objektiva mått, vara omöjlig för stadsdelarna att påverka samt möjlig att uppdatera. Modellen är uppbyggd av variabler vilka viktas olika. De variabler som viktas tyngst är åldersfördelning (utifrån Swecos befolkningsprognos), socioekonomi (inkomst) och hur många personer som bor i hushållet. Åldersfördelningen görs utifrån 11 klasser (från 65 år och uppåt) och äldre personer viktas tyngre.

Den ekonomiska utvecklingen för äldreomsorgen sedan år 2000 ser ut som följer.

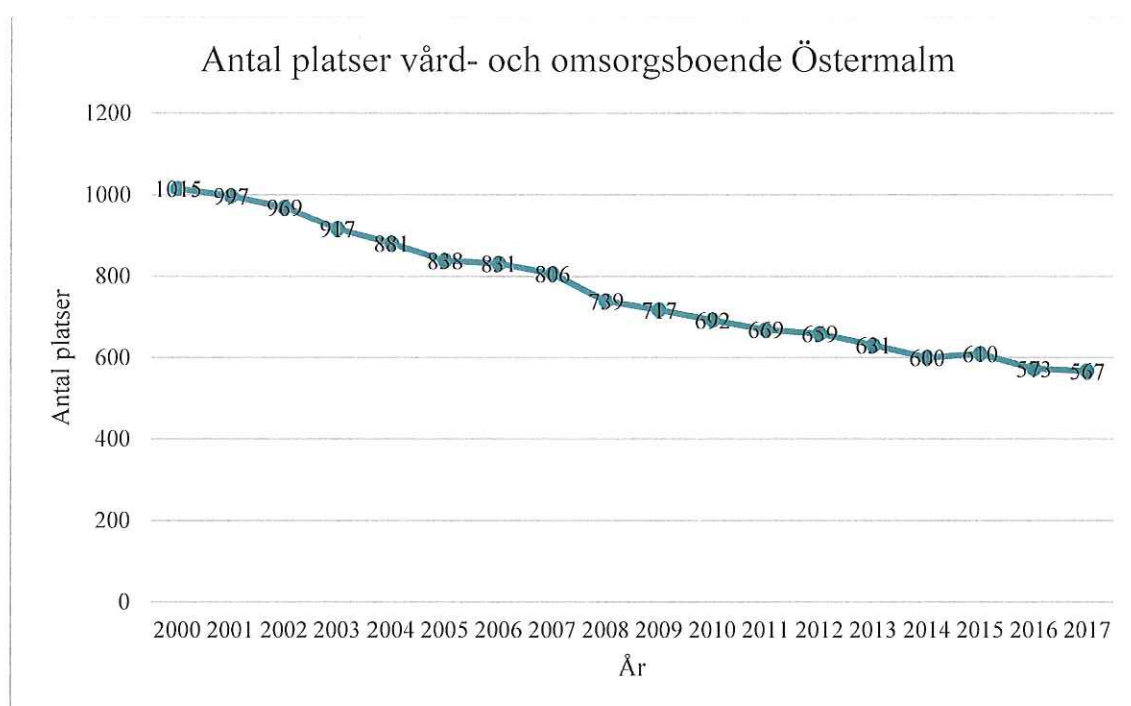


Äldreomsorgens över- eller underskott kan till stor del relateras till antalet köpta vård- och omsorgsplatser samt till hemtjänstens utveckling. Resultaten har också präglats av större omstruktureringar som skett i verksamheten under de senaste åren. År 2002-2003 återtogs Gärdet äldreboende i egen regi, vilket bidrog de årens underskott. Omställningskostnaderna var höga och den låga personaltätheten resulterade i nyttjande av inhyrd personal, något som blev kostsamt. Under samma år redovisade servicehusen Rio, Floragatan och Hjorthagen underskott. Stadsdelsnämnden föreslog kommunstyrelsen att servicehusen skulle ombildas till seniorboende med hyresrätt, vilket senare bifölls. År 2006 och framåt byggdes två nya vård- och omsorgsboenden (Kattrumpstullen och Kampementet), Tessingården och Körsbärgården utvecklades och Rio vård- och omsorgsboende byggdes om. Därtill köpte förvaltningen fler platser på vård- och omsorgsboenden än prognostiserat samtidigt som hemtjänsten hade större andel personal i högre nivåer än beräknat. År 2008 minskade antalet vård- och omsorgsplatser drastiskt (se diagram nedan), vilket bidrog till det årets överskott. År 2009 drevs samtliga vård- och omsorgsboenden på entreprenad samtidigt som valfrihetssystemet implementerades för vård- och omsorgsboende, hemtjänst och dagverksamhet. Dessa faktorer har haft en positiv inverkan på äldreomsorgens resultat.

År 2016 redovisade äldreomsorgen ett överskott om 18,6 mnkr. Budgeten för äldreomsorgen ökade med totalt 39,4 mnkr till verksamhetsplan 2017, varav 18,6 mnkr avsåg justeringar i befolkningsprognosen. Befolkningsprognosen underskattades inför budget 2016 och korrigerades därför i prognosen som ligger till grund för 2017 års budget. Mellan år 2015 och 2016

ökade budgeten med 11,4 mnkr, varav 1,9 mnkr avsåg justeringar för befolkningsprognos. Stadsdelarna får utöver justeringar i befolkningsprognos även årliga budgettillskott som fördelas ut till stadsdelarna utifrån generella nyckeltal. För Östermalm blev budgettillskottet år 2017 20,1 mnkr, vilken till stor del beror på att den totala budgetramen för äldreomsorgen ökade mellan år 2016 och 2017 samt på prisökningar i verksamheterna.

Som nämnts tidigare är befolkningsprognosen en väsentlig faktor i resursfördelningsmodellen. Den senast fastställda prognosen visar att det är något färre invånare på Östermalm jämfört med den prognos som använts som underlag i resursfördelningsmodellen för 2017 års budget. Det innebär att äldreomsorgen fått resurser för invånare som inte finns, vilket gör att efterfrågan på äldreomsorg är mindre än beräknat. Det minskade behovet blir tydligt sett till hur antal platser på vård- och omsorgsboenden på Östermalm har utvecklats de senaste åren. År 2000 fanns det totalt 1015 platser i stadsdelen och i juli 2017 är antalet 567.



En viktig utgångspunkt i resursfördelningsmodellen är att resurser fördelas utifrån befolkningsprognos och *inte* utifrån faktiska omsorgstagare. Den 31 december 2016 hade Östermalm 73 522 invånare och omkring 20 procent av dessa var 65 år och äldre. Motsvarande siffra för övriga stadsdelar i innerstaden var 15-17 procent, och cirka 14 procent för staden som helhet. Östermalm har sammanfattningsvis en äldre befolkning i jämförelse med andra stadsdelar och länet. Trots detta visar statistik att stadsdelens äldre procentuellt nyttjar äldreomsorgen i mindre omfattning i relation till övriga stadsdelar och staden totalt.

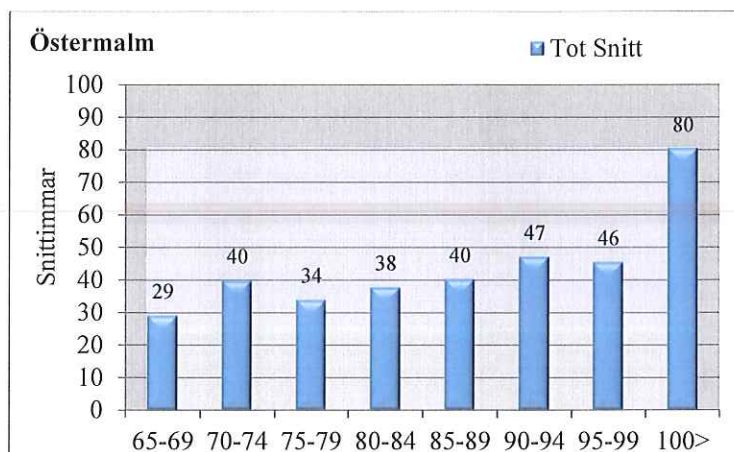
Stadsdel	Procent befolkning 65-84	Unyttjar ÅO 65-84	Procent befolkning 85+	Unyttjar ÅO 85+
Östermalm	17,3%	19,8%	2,9%	67,5%
Bromma	11,6%	23,5%	2,2%	72,0%
Fårsta	13,0%	30,3%	3,0%	74,4%
Hasselby-V	11,9%	27,6%	2,5%	71,1%
Norrmalm	13,9%	18,2%	1,8%	71,9%
Kungsholmen	13,6%	19,6%	2,1%	65,8%
Södermalm	15,0%	19,7%	1,9%	75,4%
EÄV	10,0%	28,6%	2,3%	69,8%
Rinkeby-Kista	10,0%	22,8%	1,0%	73,2%
Spånga-Tensta	10,4%	23,7%	1,5%	74,3%
Skarpnäck	10,0%	26,9%	1,5%	72,4%
Årsvjö	12,4%	20,0%	2,3%	61,1%
Hägersten-L	10,3%	24,0%	1,9%	71,3%
Skarholmen	11,5%	28,4%	2,1%	67,9%
Staden	12,2%	23,8%	2,1%	70,6%

Källa: Sweco 2016-12-31

Östermalm är en resursstark stadsdel där fler invånare jämfört med övriga Stockholm har en eftergymnasial utbildning. Invånarna har också högre medelinkomst och arbetslösheten (öppet arbetslösa) är lägre. Enligt Folkhälsomyndighetens årliga rapport från 2016 framgår att faktorerna inkomstnivå och ekonomisk standard har en påtaglig påverkan på förutsättningarna för en god hälsa. Välbeställda individer är friskare och lever längre än de med knappa ekonomiska resurser. Förutsättningarna för en god hälsa påverkas av livsvillkoren och av individens egna val samt levnadsvanor. Levnadsvanor skiljer sig stort beroende på social miljö, utbildningsnivå, ekonomiska förutsättningar och bostadsort. Vidare främjar hälsosamma levnadsvanor hälsa och förebygger ohälsa och sjuklighet. Östermalm har sedan länge en dokumenterad lägre dödlighet än övriga stadsdelsområden.

Statistik från Statistiska Centralbyrån (SCB) visar att invånare i Stockholms stad i större utsträckning nyttjar det så kallade RUT-avdraget jämfört med hela länet. Enligt SCB nyttjar hushåll med hög ekonomisk standard skattereduktion, som exempelvis RUT-avdrag, i större omfattning än hushåll med lägre inkomster. Möjligheten att betala för olika typer av tjänster som omfattas av RUT-avdraget (exempelvis städning), kan vara en möjlig orsak till att äldreomsorg (hemtjänst) inte blir aktuellt trots att behov finns.

Invånare på Östermalm med beviljad hemtjänst har generellt högre antal snitt timmar jämfört med övriga stadsdelar och med staden som helhet. Statistik från 2017 visar att invånare mellan 90-99 år är de som nyttjar hemtjänst i störst omfattning på Östermalm. Två procent är 100 år eller äldre och denna målgrupp har högst antal beviljade snitt timmar.



Källa: Paraplyet, juli 2017

Förvaltningen följer kontinuerligt upp ej verkställda beslut till vård- och omsorgsboenden. Statistik visar att det är vanligt förekommande att äldre personer tackar nej till en erbjuden plats. Anledningen är ofta att den enskilde inte erbjuds plats på ett specifikt boende eller att det inte är aktuellt med en flytt vid tidpunkten då platsen erbjuds. Detta resulterar i att den äldre bor kvar i ordinärt boende med beviljad hemtjänst.

För att säkerställa en likvärdig och rättssäker behandling och handläggning av ärenden har staden tagit fram gemensamma ”Riktlinjer för handläggning inom socialtjänstens äldreomsorg”. Riktlinjerna utgör ett komplement till gällande lagstiftning och Socialstyrelsens föreskrifter och allmänna råd. Riktlinjerna har reviderats och i den uppdaterade upplagan har bland annat kriterierna för bifall till vård- och omsorgsboende förtydligats. Riktlinjerna är ute på remiss och ska, enligt föreslagen tidplan, implementeras i januari 2018.

Antalet inkomna ansökningar till äldreomsorgen följs kontinuerligt upp och en parameter som följs upp är bland annat andelen avslag i relation till totalt antal inkomna ansökningar. Detta görs för samtliga biståndsbedömda insatser inom äldreomsorgen. En plats på ett vård- och omsorgsboende kostar mest varför dessa avslag är särskilt intressanta. Av det totala antalet ansökningar till vård- och omsorgsboenden avsågs 25 procent under första halvåret 2017.

Äldreförvaltningen gör årligen uppföljningar av inkomna ansökningar, avslag, beslut domar med mera uppdelat per stadsdel. Av den senaste uppföljningsrapporten avseende år 2016 (Dnr 3.5-610/2017) framgår att Östermalm har fler avslag till vård- och omsorgsboenden, 21 procent, i relation till inkomna ansökningar än flertalet av de andra stadsdelarna. Det sammantagna snittet totalt i staden var för år 2016 16,6 procent. Dock har Östermalm inte fler domar mot nämndens beslut jämfört med de andra stadsdelarna. Vad gäller avslag av ansökningar till servicehus och korttidsvård så utmärker sig inte Östermalm gentemot andra stadsdelar.

Personalomsättningen hos biståndshandläggare i staden är hög och för att komma tillrätta med problemet har Stockholms stad tagit fram en ”handlingsplan för att förbättra arbetssituationen för socialsekreterare och biståndshandläggare”. Utöver att personalomsättning genererar kostnader så innebär det också ett kunskapsglapp som ökar risken för bristande kvalitet i utrednings- och handlägningsprocessen. Enheten för biståndsbedömning arbetar strukturerat för

att komma tillrätta med personalomsättningen genom att bland annat skapa en bättre arbetsmiljö för handläggarna i form av minskad stress och utökade former för handledning och kompetensöverföring.

För att säkerställa kvalitet och rättssäkerhet i biståndsbedömningen genomför avdelningen för äldreomsorg en fördjupad genomlysning av handlägningsprocessen avseende ansökningar till vård- och omsorgsboenden från personer som överstiger 90 år.

Sammanfattningsvis kan vi konstatera att äldreomsorgen år 2016 hade ett överskott om 18,6 mnkr. I budget för 2017 ökade budgetramen med 39,4 mnkr, vilket till största del beror på att befolkningsprognosen gav att de äldre i stadsdelen skulle öka. Befolkningsstatistik visar dock att befolkningen inte har ökat i förväntad omfattning, varför konsumtionen av äldreomsorg är lägre än beräknat, med ett ökat överskott som följd. Östermalm har en äldre befolkning i relation till andra stadsdelar och länet, men jämförelser visar att stadsdelens äldre nyttjar äldreomsorgen i mindre omfattning (procentuellt). Nyttjandet av skattereduktion, som exempelvis RUT-avdrag, är högre i hushåll med hög ekonomisk standard och invånare i Stockholm använder denna typ av avdrag mer än övriga länet. Statistik och jämförelser visar att invånarna på Östermalm får den vård och omsorg de har rätt till utifrån gällande lagar, föreskrifter och riktlinjer. Avdelningen för äldreomsorg genomför en fördjupad genomlysning av handlägningsprocessen avseende ansökningar till vård- och omsorgsboenden från personer som överstiger 90 år. I de reviderade ”Riktlinjer för handläggning inom socialtjänstens äldreomsorg”, som just nu är ute på remiss, har kriterierna för bifall till vård- och omsorgsboende förtydligats.

