



Handläggare
Susanna Eschricht
Plan- och exploateringsenheten

Diarienummer
2015KS/0433

Kommunstyrelsens planutskott

Planbesked, Ösby 1:77

Förslag till beslut

1. Sökande ges i besked att kommunen inte är beredd, i en detaljplaneprocess, pröva planläggning för bostadsändamål på fastighet Ösby 1:77
2. Avgift för planbesked är 17 920 kr enligt taxa för planbesked 2017. Faktura för avgiften skickas separat.

Beslutsnivå

Kommunstyrelsens planutskott

Sammanfattning

Ansökan om planbesked för detaljplanläggning av fastigheterna Ösby 1:77 har tidigare behandlats i kommunstyrelsens planutskott (KSPU) den 12 november 2015 med förslag till beslut om ett positivt planbesked. KSPU beslutade att återremittera ärendet med motiveringen att se över möjligheten att bevara nuvarande byggnader och integrera dessa i en detaljplaneprocess för bostäder eller liknande. Sökanden har nu valt att gå vidare med ett förslag omfattande 2 nya flerbostadshus, rivning av Tallåskyrkan och som föreslås ersättas med en byggnad som till den yttre gestaltningen ska likna den befintliga kyrkan, ca totalt 40 lägenheter.

Förvaltningens bedömning är att planförslaget innebära skada för riksintresset med hänvisning till att kyrkan har ett kulturhistoriskt värde och är ett uttryck för riksintresset Gustavsberg. Förvaltningen menar att en ny byggnad som till den yttre gestaltningen vill efterlikna nuvarande Tallåskyrka kompenserar inte för att en kulturhistorisk värdefull byggnad rivs. Förvaltningen föreslår därför ett negativt beslut.

Bakgrund

Området för aktuell planansökan ingår i riksintresse för kulturmiljövården med motivering *att det utgör ett brukssamhälle med obruten industriell verksamhet alltsedan 1600-talet och det samhälle detta skapat, framför allt präglad av 1800-talets patriarkaliska industrisamhälle och 1900-talets industri med anknytning till folkhemstanken och Kooperationen KF*. I riksintressebeskrivningen räknas byggnader och anläggningar upp som särskilt ger uttryck för riksintresset. Däribland offentliga byggnader så som t.ex. Tallåskyrkan, uppförd 1901.

2015 lämnade Equmeniakyrkan in en ansökan om planbesked för detaljplanläggning av fastigheten Ösby 1:77, 1:318 och Gustavsberg 1:51 för bostadsändamål. Den föreslagna bebyggelsen omfattade tre eller fyra byggnader i fyra våningar med 55-70 lägenheter.

Diarienummer
2015KS/0433



Figur 1. Den tidigare planansökan omfattade förutom Ösby 1:77 även fastigheterna Ösby 1:318 och Gustavsberg 1:51

Området för den tidigare planansökan omfattade tre kulturhistoriskt intressanta byggnader, Missionshuset, Länkarnas hus och en äldre timmerbyggnad, som alla utgör en del av Gustavsbergs historia och därmed utgör delar av riksintresset.

Missionshuset, Tallåskyrkan, byggdes 1901. Brukspatron Odelberg ombesörjde uppbyggnaden av missionshuset, men beslutade strax efter att huset skulle användas som kommunalhus och att huset även skulle kallas kommunalhus. Huset hade den blandade funktionen av kommunalhus och församlingslokal fram till 1954 då "Runda huset" stod färdigt. 1982 överlät Gustavsbergs fabriker kyrkan till församlingen. Kyrkan har vid flera tillfällen renoverats och den senaste stora renoveringen skedde 1984.

Länkarnas hus byggdes 1914 som bostad åt missionsförsamlingens pastorer. 1928 började huset användas som kommunalkontor och den kommunala förvaltningen flyttade från fabrikskontoret ut i samhället. På nedre botten fanns expedition och på övre plan bodde kommunens första tjänsteman. Länkarna flyttade in i huset med sin verksamhet 1972.

SMU-gården, missionsförsamlingens ungdomsgård, är en äldre timmerbyggnad som flyttades till platsen 1966. Byggnaden är enligt uppgift ett äldre magasin som flyttats från Aspvik.



Figur 2. Utsnitt från häradskartan 1901-06 över Gustavsberg då Missionshuset stod färdigt, på kartan markerat som kommunalhus och med röd pil

Längre bort västerut mot Gustavsbergs centrum finns före detta Baptistkyrka, byggnaden är samtida med Missionshuset. Dessa kyrkobyggnader på var sin sida av Skärgårdsvägen bildar en helhet som visar samhällets uppbyggnad i början av 1900-talet både som exempel på tidens arkitektur men också den sociala delen av ett organiserat samhälle med församlingar och föreningslokaler.

Den tidigare planansökan avsåg att två befintliga byggnader skulle rivas och en flyttas. Länkarnas hus ligger på fastighet Ösby 1:318 och omfattas i detaljplan med bestämmelsen q2, vilket innebär att byggnaden inte får förvanskas.

Den tidigare planansökan behandlades i KSPU den 12 november 2015 med förslag till ett positivt planbesked. KSPU beslutade att återremittera ärendet med motiveringen att - se över möjligheten att bevara nuvarande byggnader och integrera dessa i detaljplan med bostäder eller liknande.

Ärendebeskrivning

Efter KSPU:s beslut om att återremittera ärendet har sökande låtit ta fram två utredningar om Tallåskyrkan. En besiktning av kyrkans tekniska status samt en antikvarisk förundersökning med värdebeskrivning av kyrkan. Statusbesiktningens slutsats är att hela huset är i mycket dåligt skick, statusbesiktningen bedömer att en renovering medför en stor investering och att huset borde rivas.

Rapporten beskriver byggnadens tekniska egenskaper som exempelvis att fönstren är dåligt underhållna och har rötskador, golv i kyrksalen har sättning mitt i rummet och är sannolikt rötskadat, takkonstruktionen är sannolikt dåligt isolerad och att avloppsrör är av gammalt gjutjärn som har stora rostangrepp etc.

Diarienummer
2015KS/0433

Den antikvariska förundersökningen med värdebeskrivning sätter byggnaden i ett historiskt sammanhang och gör en värdering av byggnadens kulturhistoriska värde. Den sammanfattade värdebeskrivningen är enligt rapporten att missionshuset har ett dokumentvärde som speglar en religiös verksamhet på platsen, starkt knuten till brukssamhällets framväxt samt att Tallåskyrkan ligger inom riksintresse för kulturmiljövården, Gustavsbergs brukssamhälle och utgör ett uttryck för detta.

Sökande har valt att gå vidare med ett förslag som innebär att kyrkan rivs, SMU-gården monteras ned och flyttas. Det nya förslaget omfattar ett 40-tal nya bostäder. På platsen för dagens kyrka föreslås en ny byggnad med fyra radhus som till den yttre gestaltningen ska likna missionshuset och bakom detta, två flerbostadshus i 3-5 våningar. Det nya skissförslaget omfattar endast fastigheten Ösby 1:77.



Figur 3. Situationsplan, aktuell planansökan



Figur 4. Visionsbild, aktuell planansökan

Bedömning

Tallåskyrkan eller missionshuset har ett dokumenterat kulturhistoriskt värde liksom att byggnaden utgör ett av riksintressets uttryck. Kulturhistoriskt värde kan endast tillmätas befintliga byggnader varför ett förslag med att bygga en byggnad som till den yttre gestaltningen ska likna kyrkan kan inte anses kompensera för att en kulturhistorisk värdefull byggnad försvinner.

Området för planansökan ligger intill den pågående omvandlingen av centrala Gustavsberg med förslag på omkring 2500 nya bostäder. Detta ställer krav på helhetssyn, samordning mellan olika planområden och med olika arkitektoniska uttryck och påverkan på riksintresset. Riksintressen för kulturmiljövården ska inte utgöra hinder för samhällsutvecklingen men sätta ramar för hur utvecklingen bör ske. Det innebär en balans mellan bevarande och förnyelse. I ett riksintresseområde får åtgärder inte ske som påtagligt kan skada riksintresset, enligt 3 kap 6 §. Miljöbalken. Genom att Tallåskyrkan anses utgöra ett uttryck för riksintresset är förvaltningens bedömning att nu föreliggande planansökan, som föreslår att kyrkan rivs, skadar riksintresset.

Gustavsberg karaktäriseras med bebyggelseutveckling i årsringar som tydligt speglar olika tidsperioder och stilideal i bostadsbyggandet. Platsen för nu aktuell planansökan ligger dels invid de röda Tallåshusen, små enbostadshus från tidigt 1900-tal och dels flerbostadshusen i Hästhagen från 1940-tal, signerade Olof Thunström. Planansökan föreslår flerbostadshus som förvaltningen menar bör hämta sina karaktärsdrag ifrån den funktionalistiska bostadsbebyggelsen snarare än bruksbebyggelsen som föreslagen bebyggelse har lite gemensamt med.

Diarienummer
2015KS/0433

Ekonomiska konsekvenser

Förslag till beslut innebär inga ekonomiska konsekvenser för kommunen

Konsekvenser för miljön

Ett bevarat kulturarv bidrar till en hållbar samhällsutveckling och uppfyller del av miljömålet god bebyggd miljö.

Konsekvenser för medborgarna

Förslag till beslut innebär att en bekant och identitetsskapande miljö bevaras.

Konsekvenser för barn

Förslag till beslut får inga konsekvenser för barn.

Handlingar i ärendet

Nr	Handling	Biläggs/Biläggs ej
1	Ansökan	Biläggs
2	Teknisk besiktning	Biläggs
3	Antikvarisk utredning	Biläggs

Sändlista för beslutsexpediering

Derbo förvaltning AB

Camilla Bro
Kommundirektör

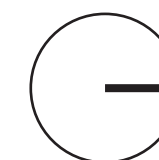
Henrik Lundberg
Samhällsutvecklingschef



Förslaget redovisar hur ett 40-tal nya bostäder kan skapas inom fastigheten Ösby 1:77. Den nya bebyggelsen ersätter de byggnader som finns på tomten idag och består av fyra radhuslägenheter mot Skärgårdsvägen samt två flerbostadshus i 3-5 våningar, placerade runt den lilla kullen i tomtens mitt.

Fastigheten ligger inom riksintresset Gustavsberg och arkitekturen tar därför sin utgångspunkt i den historiska bruksmiljön, med fasader i falurött trä och slaget rött tegel. Taken är relativt branta och beläggs med zinkplåt eller rött lertegel.

Byggnaden närmast Skärgårdsvägen minner tydligt om den gamla Tallåskyrkan. Utbredning, takvinklar och detaljer är snarlika, fast i en nutida tolkning. Materialmässigt anknuter byggnaden till kyrkans ursprungliga utseende med röd träpanel, plåttak och vita snickerier.



1:500 (A3)



VY FRÅN SKÄRGÅRDSVÄGEN

ÖSBY 1:77

2017.05.15

ERSÉUS ARKITEKTER AB



VY FRÅN GAMLA SVARTENS VÄG

ÖSBY 1:77

2017.05.15

ERSÉUS ARKITEKTER AB



FLYGVY FRÅN ÖSTER

ÖSBY 1:77

2017.05.15

ERSÉUS ARKITEKTER AB

Anders H Runnedal
KASTELLHOLMEN
Projekt & Byggledning AB
Villa Solhöjden, Erikssund 551
193 91 Sigtuna
Mob: 0708-89 99 00

Missionshuset Tallåskyrkan i Gustavsberg Fastigheten Ösby 1:77, Skärgårdsvägen 14 Värmdö kommun

Statusbesiktningsprotokoll

Ägare av fastigheten

Equmeniakyrkan samfundet (EK)

Förvaltare

Derbo, c/o Hestia Fastighetsförvaltning AB
Box 239, 721 06 Västerås
VD Christer Eggefors

Tid för besiktningen

Besiktningen utfördes 2015-12-28.

Besiktningsman

Besiktningsman Anders H Runnedal,
Kastellholmen Projekt & Byggledning AB

Närvarande

Ove Andersson Kalmgatan 43 2 tr, 121 45 Johanneshov

Delar som inte var åtkomliga för besiktning

Bostadslägenhet, ingen hemma, låst.
Vindsutrymme.
Krypgrund under del av huset.

Följande information lämnades

Kyrkan uppfördes och stod klar 1901.
Fasaden försågs med fasadtegel 1958-59, rött håltegel, synliga hål vid fönsteröverkant.

Följande kunde konstateras

Trolig grundläggning: Större stenar / block på morän eller berg, del av kyrkan hade djupare källare, luktar unket = fukt.

Trolig fasad: Fasadtegel, träpanel, träregelstomme alternativt plankväggar, enkel isolering, målad träfiberskiva på insidan,
Vägg i kyrksal har tjockleken c:a 17 cm, övriga rum var tjockleken c:a 14 cm.
Det betyder att U-värdet är mycket dåligt = stora värmeförluster genom väggar.

Fönster: Är av trä och består av två enkelglas, dåligt U-värde, se ovan.
Fönster har rötskador på utsidan och dåligt underhållna, måste bytas ut.
Se bifogade bilder.

Golv i kyrksalen hade sättning mitt i rummet vilket betyder att underliggande träkonstruktion / bjälklag, sannolikt är rötskadat.

Mellanbjälklaget till övre vind var i princip oisolerat.
Takkonstruktionen var sannolikt dåligt isolerad, mycket kallt på vind, den snö som fanns på yttertaket smälte trots -4 grader utetemperatur.

Inomhustemperatur varierade, men låg på c:a 14-16 grader trots att elradiatorer var mycket varma. (Direktverkande-element i kyrksalen och husdelen mot sydost)

Viss del av huset mot nordväst var försedd med vattenburna radiatorer, samt en mycket gammal och utsliten värmepanna i källaren. Oljebrännare och oljetank var daterad 1966, pannan säker mycket äldre, ved- eller koks-panna.
Ledningar i pannrum var rostiga och hade i viss mån läckage.
Radiatorer var gamla och skadade, och med all säkerhet rostiga inuti.
Se bifogade bilder.

Ventilation saknades i princip, förmodligen självdrag, fungerade mycket dåligt.

Avloppsrör är av gammalt gjutjärn som har stora rostangrepp.

Pentry är litet och avsett endast som begränsat kaffekokande, troligt ej godkänt av hälsomyndigheten som tillredningskök.

Elinstallationer var under all kritik, kablar låg hit och dit, tomrör låg i luften och var ej fastsatta. Hela elinstallationen måste göras om. Se bifogade bilder.

Yttertaket var beklätt med korrugerad plåt. Vindskivor, takutsprång mm hade rötskador.
Se bifogade bilder.

Uthuset på gården är fallfärdigt och borde rivas.

Slutkommentar

Hela huset är i mycket dåligt skick.

Undertecknad bedömer att renovering kostar en mycket stor investering.

Det är inte försvarbart att renovera och behålla huset. Huset borde rivas.

Sändlista för detta protokoll

Christer Eggefors VD Derbo
Ove Andersson Utredare för EK/Derbo

Sigtuna 2015-12-29

Anders H Runnedal
Besiktningsman

Bifogas: Ett antal foton som visar status på huset och installationer.



Tallåskyrkan med fasad mot Skärgårdsvägen

Antikvarisk förundersökning med värdebeskrivning Tallåskyrkan i Gustavsberg

Antikvariskt planeringsunderlag

Fastighet: **Ösby 1:77**
Adress: **Skärgårdsvägen**
Kommun: **Gustavsberg**

Bakgrund

På uppdrag av Fastighetsägaren, har undertecknad anlåtats för att utföra en *Antikvarisk förundersökning med värdebeskrivning* för ovanstående byggnad -**Tallåskyrkan**.

Förutsättningar

Förundersökning med fotodokumentation har utförts under januari och februari 2016. I byggnaden finns även en bostadslägenhet, vilken ej har inventerats interiört. På tomten finns även en äldre timrad byggnad. (hitflyttad) som ej ingått uppdraget att värdera.

Antikvarisk Förundersökning

Den antikvariska förundersökningens syfte är att redovisa byggnadens kvalitéer och brister och identifiera de *kulturhistoriska värdena*. Identifikationen av värden utgår från objektets byggnadshistoria och relevanta arkivhandlingar och inte minst byggnadens fysiska form och utseende i sin nuvarande status idag. En beskrivning - inventering av berörda områden i ord och bild, utgör tillsammans med arkivhandlingar en viktig grund ur vilken de kulturhistoriska och arkitektoniska kvaliteterna kan identifieras och urskiljas.

Metod för värdering

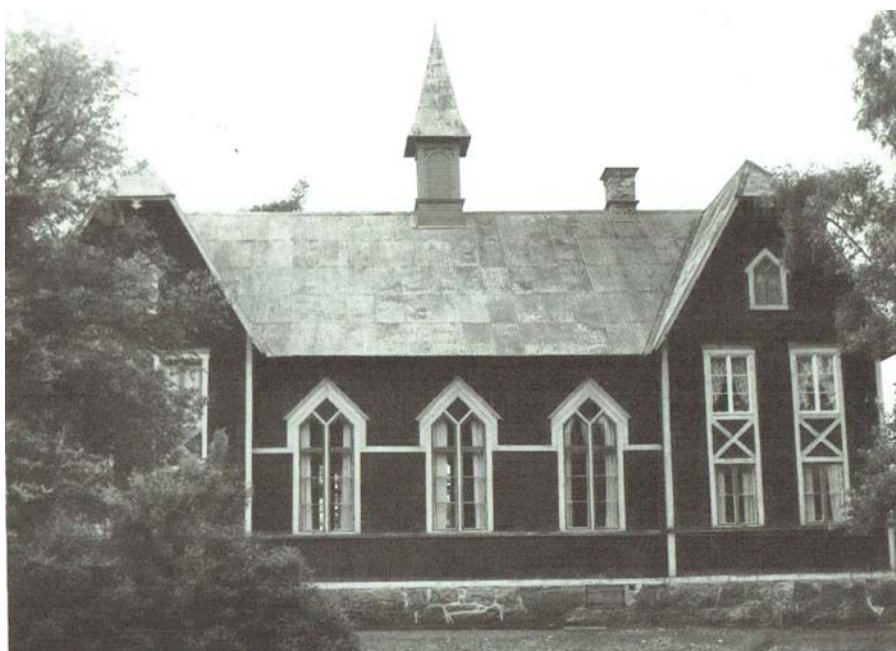
Den metod som använts vid värderingen är den s.k. *Unnerbäcksmetoden*. (beskrivs i boken *Kulturhistorisk värdering av bebyggelse av Axel Unnerbäck RAÄ 2002*) En metod för värdering som innebär; Identifikation- bearbetning-värdering.

Tidigare utredningar- värderingar

Tidigare antikvariska utredningar har ej påträffats i nuläget. Kontakt har förevarit med kommunantikvarie Sara Borgesjö för uppgifter som delgivit en byggnadsinventering från 1973, utförd av Elisabet Tegner. Mer material kan framkomma.

Historik

I och med tillkomsten av den nya porslinsfabriken 1825-28 i Gustavsberg med många inflyttande arbetare från olika delar av landet och Europa, många från England, tillkom ett religiöst och socialt behov för invånarna. Ett ökat missionsintresse i Gustavsberg och på Värmdö tilltog under 1800-talets andra hälft. En missionsgrupp hade etablerats redan 1872 som bestod av tio personer. Till en början löstes lokalfrågan i Gustavsberg genom att man samlades här och var i hemmen. Hösten 1875 lyckades man med hjälp av brukspatron *Wilhelm Odelberg* få en lokal för andakt kallad "*Fridhem*". Med tiden och med ökande antal medlemmar blev "*Fridhem*" alldeles för liten som lokal för alla åhörare. Med tillåtelse av brukspatron Odelberg fick församlingen hyra en större lokal, kallad "*Hyddan*" som användes mellan åren 1887 till slutet av 1901, då det nya missionshuset kunde tas i bruk.



Missionshuset som det såg ut innan tegelbeklädningen tillkom på fasaden 1959.

1895-99 framlades förslag att genom brukspatron Odelberg försöka anskaffa en större lokal. Finansieringsmedel för byggande saknades av föreningen. Det beslutades att starta en byggnadsfond för insamlande av pengar. I november 1899 beslutades om en petition (eg. *begäran till myndighet*) d.v.s. herr Odelberg. Odelberg besvarade petitionen och lovade finansiera ett missionshus. Församlingen fick själv utse platsen samt byggmästare och även upprätta ett kostnadsförslag för bygget. En livlig diskussion fördes beträffande byggnadsplatsen. Man fastnade till slut för den s.k. "*Stallbacken*" även platsen mitt emot där missionshuset ligger idag, var ett alternativ. Platsen godkändes av Odelberg. Ritningar fick bekostas av församlingen och dessa utfördes av *Emil Stéen* som anlidade byggmästare *Gustaf Bengtsson* från Nämndö. Som även byggt missionshuset på Nämndö. Församlingens styrelse var tveksamma till ritningsförslaget, då de ansåg byggnaden för stor och hög, men den utfördes enligt Steens intentioner. Byggnaden grundlades midsommartid 1901 från sprängsten ur den bergknalle under byggnaden som urschaktades för husets värmekammare som ännu finns kvar. Arbetet utfördes av en entreprenör *Lycell* från Stockholm med ett arbetslag på fyra man. Byggnadsarbetet för huset utfördes av byggmästare Bengtsson med ett arbetslag om fyra man från Nämndö. Den 15 december 1901 kunde den nya Missionskyrkan invigas. Trots tillåtelse att bygga missionshuset och tillåtelse att utforma en nisch för den förut ägda kristusbilden, skulle byggnaden nu kallas *Kommunalhus* enligt Odelberg, först senare kom det att få kallas *Missionshuset*. Byggnaden användes även som kommunalhus under en tid. Under

de första årtiondet på 1900-talet ökade medlemsantalet i församlingen, som mest har församlingen haft 180 medlemmar. Nuvarande bostaden i kyrkan planerades ursprungligen som predikantbostad. Vaktmästarinnan bodde i biblioteket eller köket. Fram till 1949 användes huset inte bara som kyrka och kommunalhus, utan också för politiska möten, fackföreningsmöten och som allmän samlingslokal. Men Missionshuset, har, liksom många andra frikyrkor och ideella föreningar, haft ett vikande medlemsantal.



Utseende idag med tegelbekädnaden från 1959

Två betydande renoveringar har utförts i Missionshuset. Den ena år 1949 och den andra 1959. **1949** utfördes invändig upprustning, uppsnygning av fondväggen samt upprustning av köket samt indragning av WC samt rustning av predikantbostaden. **1959** gjordes en mer omfattande renovering. Läktaren ombyggdes till ungdomslokal. Interiören fick nya ytskikt på väggar golv och tak. Exteriören bekläddes med tegel, samtidigt lades troligen även ett nytt plåttak utanpå det gamla, (se foton) Även denna upprustning bekostades till stora delar från fabriken. För arbetena omnämns särskilt Herr Skoglund, ing. Olsson och målare Löfgren. Återinvigning av Missionshuset hölls den 9-10 maj 1959.



SMU gården hitflyttad 1966 från Aspvik Gustavsberg-Värmdö.

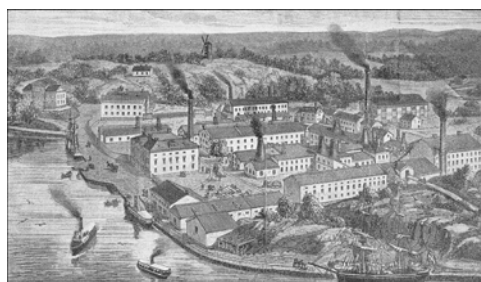
1959 samordnades all ungdomsverksamhet under namnet SMU. 1962 tog man upp frågan om bättre lokaler för ungdomsarbetet, särskilt scouterna, man erhöll byggnadstillstånd och fick utnyttja tomten på 25 år och uppföra en byggnad som flyttades hit från *Aspvik*. Den bestod av två sammanbyggda lador, vilka plockades isär och två timmermän från fabriken lät uppföra byggnaden. Ansvarig var byggmästare Nils Hammar. Den 23 oktober 1966 invigdes gården.



Vykort visande Gustavsbergs missionshus, ursprungligt utseende. Troligen från 1900-talets början



Wilhelm Odelberg



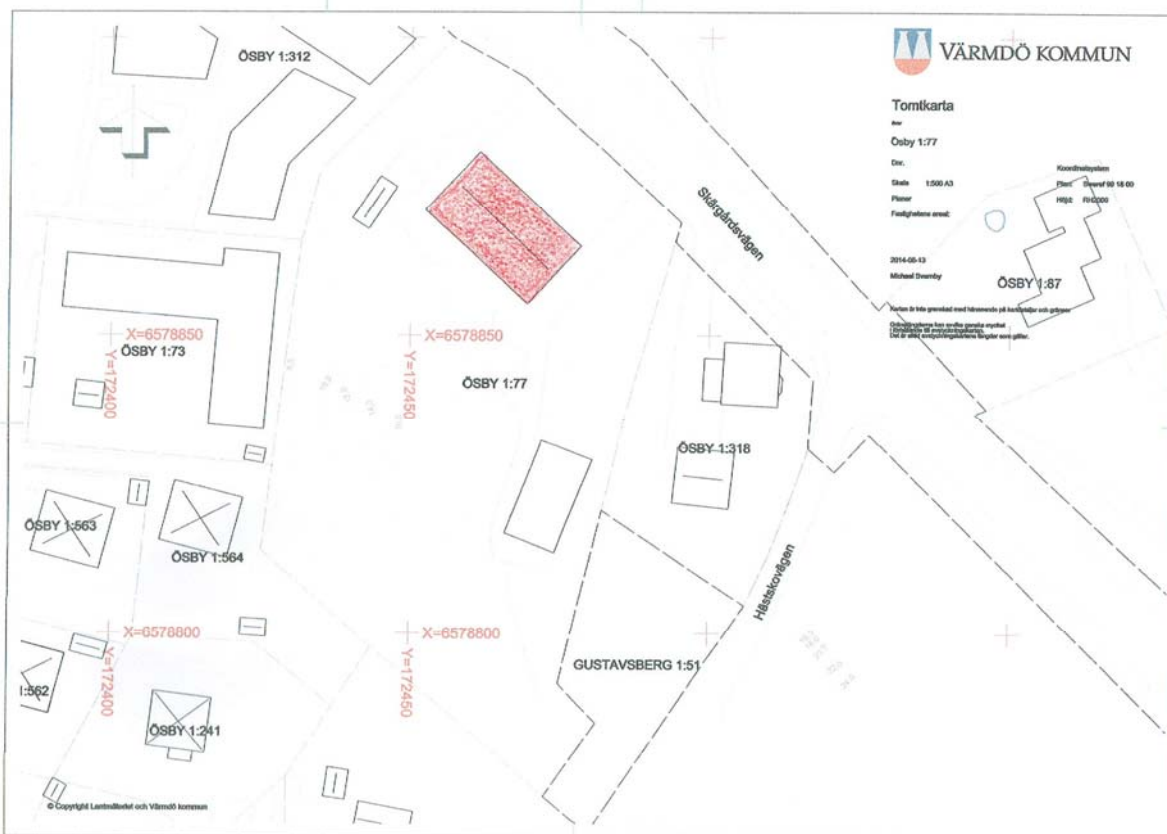
Gustavsbergs porslinsfabrik 1870-talet



Farsta slott

Wilhelm Odelberg

Wilhelm Odelberg var inskriven vid Uppsala universitet 1863. Han blev furir vid Södermanlands regemente samma år, tog officersexamen 1864 och blev underlöjtnant det året. 1865 till 1866 var han på språk- och lantbruksstudier i Skottland, Frankrike och Tyskland. Han blev löjtnant vid regementet 1873 och tog slutligen avsked från militären 1876 och ägnade sig därefter uteslutande åt att driva *Gustavsbergs porslinsfabrik*. Odelberg hade sedan 1869 varit disponent vid fabriken och haft stor betydelse för fabriken utveckling då han införde sociala inrättningar för att förbättra arbetarnas villkor, främst byggnation av bostäder åt dessa men även sådana saker som till exempel en livsmedelsaffär med förmånliga priser för de anställda. Han förnyade även tillverkningen i fabriken, såväl tekniskt som konstnärligt. Vid den tillhöriga lantegendomen *Farsta* på Värmdö skapade han ett mönsterjordbruk med utsträckt användning av elektricitet som ljus- och kraftkälla samt anordnade även experiment rörande elektricitetens inverkan på åkerns och trädgårdens växtlighet. Wilhelm Odelberg var även landstingsman samt ledamot av Stockholms läns hushållningssälls kamps förvaltningsutskott och ordförande i Stockholms läns sparbanksstyrelse



Situationsplan över fastigheten Ösby 1:77 med Tallåskyrkan markerad i rött

Sammanfattande beskrivning, år och händelser

1901 Missionshuset uppförs

1922 Elektricitet dras in i missionshuset. Flaggstång togs ner

1926 Vatten dras in i byggnaden

1939 utfördes invändig upprustning, uppsnygning av fondväggen samt upprustning av köket samt indragning av WC. Rustning av predikantbostaden.

1943. Missionsförsamlingen firar 70-årsjubileum. En tidningsartikel visar ett foto av interiörens utseende med takkrona och fondmålning anpassad efter takets dåvarande trepassform i kyrksalen. Målningen togs bort/täcktes över vid ombyggnaden 1949.

1959. gjordes en mer omfattande renovering. Läktaren ombyggdes till ungdomslokal. Vägg mot kyrksalen byggs. Interiören fick nya ytskikt på väggar golv och tak. Exteriören bekläddes med tegel, samtidigt lades troligen även ett nytt plåttak utanpå det gamla, nya fönster. Tornspira togs bort.

1966. SMU -gården invigs.

1982 1982 överlät Gustavsbergs fabriker, (AB Gustavsberg) kyrkan till församlingen Relationsritningar finns som visar på att tidigare kapprum och entré fanns kvar då.

1984 Ombyggnad kyrksal samt WC/RWC, ny färgsättning nya ytskikt, Vikvägg sätts in mm. Expeditionsrum tillkommer för pastor. Vid renoveringen av kyrkan anlätades AB Gustavsbergs då konstnärlige ledare, Karin Björkqvist, för att ansvara för färgsättningen. 1984 fattades beslut om att kyrkan skulle heta Tallåskyrkan.

2014. Församlingen lägger ner sin verksamhet och uppgår i Equmeniakyrkan. 2014-10-01 erhåller samfundet lagfart på fastigheten Ösby 1:77

Sammanfattande fysiska byggnadsvärden

Exteriörvärden

Plusvärden utgörs av: Byggnadens ursprungliga placering, form och volym och proportioner med takresning, fönsterplaceringar och entréer samt med kvarvarande snickeridetaljer. Som specifika fasaddetaljer i stengrund, takfot och taksprång som fortfarande är avläsbara från den ursprungliga träkyrkan.

Minusvärden utgörs av: Att fasaden är förändrad 1959 och beklädd med rött beklädnadstege (håltegel). Den ursprungligen enkla panelade och rödavgfärgade med vita snickeridetaljer uppförda träkyrkan uppfattas mer som ett stenhus idag. Mittornet på kyrktaket är borttaget. 1959 års ombyggnad minskar *Autenticitetsvärdet*.

Interiörvärden

Plusvärden utgörs av: Kyrksalen i nuvarande utseende har ett visst upplevelsevärde som speglar utveckling och förändring inom missionskyrkans verksamhet. Speglar idag 1980-talets uttryck och kyrkorumsuppfattning. Rumslig salsform delvis bevarad och präglad av färgsättningen med tidstypisk inredning från 1982. Himmelsblått plafondtak samt kyrksalens inredning.

Minusvärden utgörs av: Ombyggd och borttagen läktare och förändrad och förenklad takform i interiören samt avlägsnad fondvägg och avsaknad av ursprungligt bevarade inredningar, kyrkbänkar, ursprungliga fönster etc. Bostadsdelar i kyrkan har ej inventerats. De många ombyggnaderna minskar *Autenticitetsvärdet*



Riksintresseområdet Gustavsbergs brukssamhälle, med Tallåskyrkans placering markerad på kartan inom området av undertecknad.

Karta ovan ur; Värmdö, kulturhistoria i Skärgård. Värmdö kommun, Stockholms Länsmuseum 2014.

Kulturhistorisk värdebeskrivning

Dokumentvärde (Historiska egenskaper)

Byggnadshistoriskt värde

Missionshuset har ett byggnadshistoriskt värde som representant för frikyrkorörelsens framväxt och verksamhet i Gustavsberg under 1900-talet, ett lokalhistoriskt värde.

Arkitekturhistoriskt värde

Byggnaden utgör en representant för frikyrkobyggnader uppförda vid sekelskiftet 1900. som nyttjats flitigt genom åren och som fortlöpande moderniserats och kostats på 1959 med ny fasadbeklädnad i tegel.

Personhistoriskt värde

Byggnadens tillkomsthistoria är väl dokumenterad i protokoll och skrivelser, samt sammanställd i minnesskrift med anledning Gustavsbergs Missionsförsamlings 100-årshögtid 1972. Verksamma personer och finansörer under tillblivelsen av Tallåskyrkan speglar ett patriarkaliskt uppbyggt samhälle med olika beroendeställningar.

Upplevelsevärde (Estetiska, upplevelsemässiga och socialt engagerande egenskaper)

Autenticitetsvärde

Den ursprungliga enkla träbyggnadens autentiska uttryck i snickeridetaljer, fönster takryttare etc. förändrades vid moderniseringen 1959. Förenkling och i viss mån förvanskning av ursprungsutseendet har påverkat det autentiska värdet och arkitektoniska uttrycket negativt.

Pedagogiskt värde

Byggnaden har ett pedagogiskt värde som bevarat exempel på missionsbyggnad i Gustavsberg, med tillblivelse kopplat till Gustavsbergs fabrik och fabriksledning med Wilhelm Odelberg och den byggnadsstruktur som ännu finns bevarad och fysiskt avläsbar i dess omgivning om än kringbyggd..

Upplevelsevärde

Byggnaden på platsen i parkmiljö tillsammans med de rödfärgade intilliggande byggnaderna, utgör en tydlig om än starkt inträngd avläsbar kulturmiljö i ett brukssamhälle med byggnader i parkmiljö.

Miljöskapande värde

Missionshuset har med intilliggande äldre träbyggnader i parkmiljö, trots modernisering med tegelklädd fasad och förenklingar i uttryck, ett miljöskapande och identitetsskapande värde som avläsbar årsring i Gustavsbergs framväxt under förra seklet. Det miljöskapande värdet påverkas negativt av okänsligt placerad modern arkitektur i dess omedelbara närhet som försvårar avläsbarheten och förståelsen av bruksmiljön och dess historiska koppling till bruksorten. Se vidare foto miljöbilder.

Sammanfattande värdebeskrivning

Identifikation, Samhällshistoriskt motiv. Grundmotiv för bevarande.

Gustavsbergs missionsförsamling har vuxit fram ur ett samhälle som långt in på 1900-talet styrdes patriarkaliskt genom Gustavsbergs porslinsfabrik med brukspatron Wilhelm Odelberg, och senare tid under 1900-talets andra hälft, genom Kooperativa förbundets ägo.

Missionshuset har ett dokumentvärde som speglar en religiös verksamhet på platsen, starkt knuten till brukssamhällets framväxt under sent 1800-tal och hela 1900-talet, som avslutas med avveckling av verksamheten under 2010-talet. Tallåskyrkan ligger inom riksintresseområde för kulturmiljövården, Gustavsbergs brukssamhälle, och utgör ett uttryck för detta.

Stockholm 2016-02-24



Per Nelson

Byggnadsantikvarie **SPBA**

MEDLEM I SVERIGES PRAKTISERANDE BYGGNADSANTIKVARIER SPBA

Källor

Värmdö, kulturhistoria i Skärgård. Värmdö kommun, Stockholms Länsmuseum 2014

Minnesskrift utgiven av Gustavsbergs Missionsförsamling, med anledning av dess 100-årshögtid

Åke Nilsson 1972.

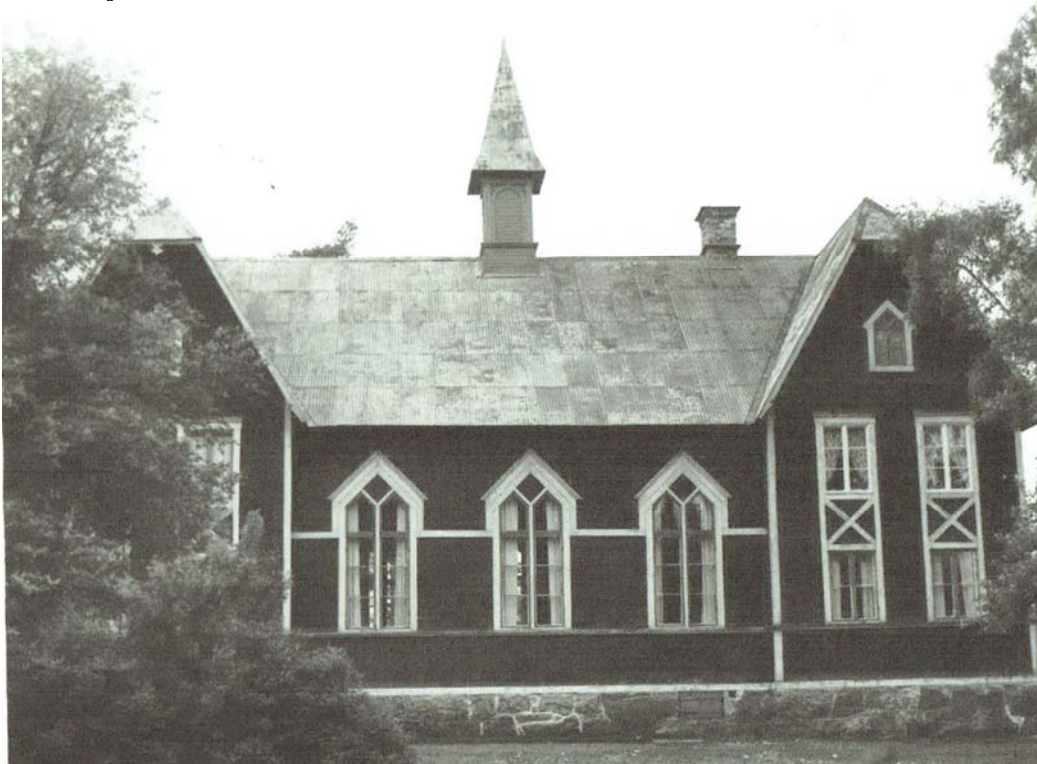
Kulturhistorisk värdefull bebyggelse, RAÄ Axel Unnerbäck 2002.

Uppgiftslämnare informatörer

Uppgifter och material, inventering 1973 från kommunantikvarie Sara Borgesjö Gustavsberg.

Ove Andersson. Visning av kyrkan, Framtagande av arkivhandlingar, fotografier och arkivsök.

Exteriörfoton då och nu



Jämförande foton före respektive efter ombyggnaden 1959.



Tallåskyrkans fasad mot Skärgårdsvägen. Det centriskt placerade tornet är avlägsnat och ersatt av en tillkommande ventilationsskorsten.



Jämförande foton före respektive efter ombyggnaden 1959. Gårdsfasaden. Lägg märke till mittornet som idag saknas.



Utseende idag januari 2016.



Gavelfasad med utrymningstrappa från f.d. läktarvåningen, ungdomsavdelningen. Kors och entréport.



Fasad med lägenheter, dessa har ej inventerats interiört.



Tallåskyrkan med fasad mot Skärgårdsvägen



Fotot visar förändringsutseendet för samma fönsterparti- del av fasad mot Skärgårdsvägen. Foto före 1959 samt efter ombyggnad med fasadtegelbeklädning. Förändringen innebar avlägsnande av foder och omfattningar med listverk runt fönster. Utbyte av fönster. Nytt fönsteruttryck med två spetsar och ny fönsterluftindelning. Den lätta eleganta träbyggnaden med snickeridetaljer har förvandlats till ett "stenhus".



Tegelinklädda Entrér



Bevarad takfot med snickeridetalj i jugenduttryck

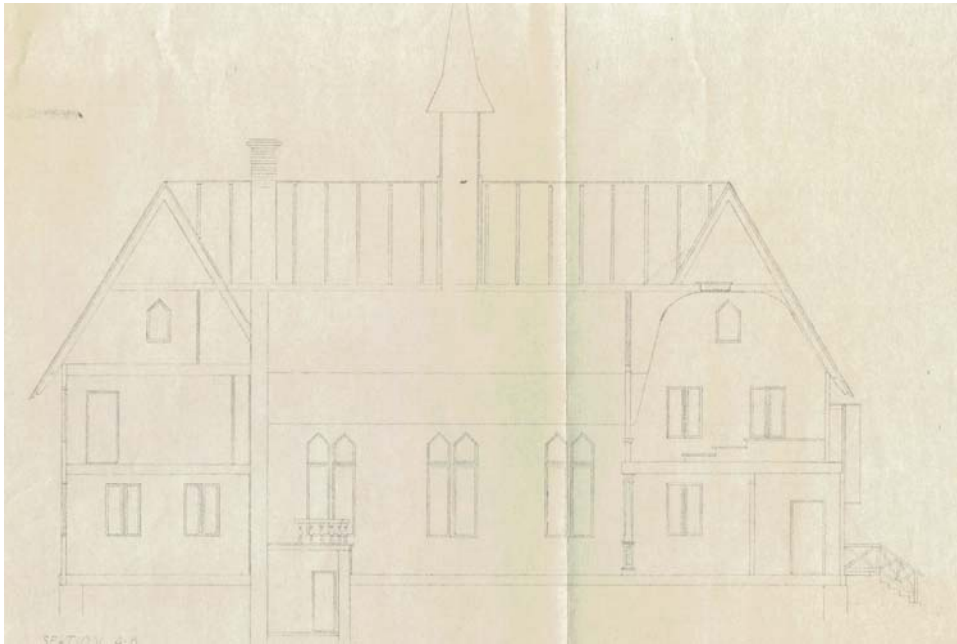


Den ursprungliga stensockeln med betong-Fasning som upptar livskillnanden till teglet



Det gamla sinuskorruerade plåttaket ligger kvar under det senare påbyggda plåttaket av samma typ.

Äldre interiörutseende



På en ritning daterad 1938 och signerad Olof Thunström framträder byggnadens ursprungliga interiörutseende ganska väl. salsinnertaket var högre än idag och närmast trepassformat (klöverbladsform) med öppen läktare och centriskt placerad port, flankerad av två pelare.



Ursprungligt entréutsende.



Fondvägg och skrank originalutseende



Sareolius Arkiv

Missionsalen utseende 1959, panelade och boaserade väggar. Plafondtak med indirekt belysning. Parkettgolv och lös mittgångsmatta.



Foto av interiören 1959 Färg respektive svartvitt.



inredningen som den såg ut 1959.

Utseende idag



Utseende i salen idag, med fri bordsplacering på ena sidan och bänkar på den andra. Blått plafondtak Vikdörrar. Uttryck från ombyggnaden 1982



Vy mot den tidigare läktaren som byggdes igen och inreddes till ungdomslokal 1959. Ursprungligen hade kyrksalen ett högt tak med ventilationsmöjlighet/utvädring, genom ett centralt placerat mittorn. Utformningen framgår av en ritning från 1939 signerad Olof Thunström.



Laserade träbänkar med ljusblå klädsel Väggbelysning, himmelsblått plafondtak interiörinredning 1985 (Färgsättning Karin Björkqvist Gustavsberg, muntlig uppgift) Inredning från Albin i Hyssna AB



Kristusgestalt i absidformad nisch från byggnadstiden, medflyttad hit, Se historik.



Plafondtaket med ljuslist som belyser taket kompletterad med ljuskronor.



Talarstol



Ungdomsavdelningen, tidigare läktarvåningen.



Orgeln



Trappa till f.d. läktare, ungdomsavdelningen



Balusterräcke vid trappa till läktarvåning/ungdomsavdelning



Missionshusets Wc-utrymmen med tidstypiskt ljusblått porcelin i samtliga delar från Gustavsberg



Nedgång till "Värmekammaren" ytskikt från 1901 i pärlspont och spegeldörrar



Kök i bottenvåningen i 1960-talsprägel

Omgivningen



AA-huset, friliggande villa intill Tallåskyrkan samt SMU-gården bidrar till det småskaliga och miljöskapande värde upplevelsevärde av byggnader kopplade till bruksamhället Gustavsberg. Från förra sekelskiftet.



Nybyggt bostadshus som närmsta grannhus i skarp kontrast till omgivande bebyggelse. Det gula förrådet tillhör fastigheten Ösby 1:17.



Missionskyrkan skymtar fram på höjden bakom det nya bostadshuset och rödfärgad barnstuga.



Mitt emot Missionskyrkan på andra sidan Skärgårdsvägen ligger en idrottsplats samt skogsområde.



Byggandet och utveckling av
Missionshuset, (kommunalhuset),
Missionskyrkan, Tallåskyrkan
samt
SMU-gården

Olof Ericsson

Byggandet och utvecklingen av missionshuset, (kommunalhuset), Missionskyrkan, Tallåskyrkan

Gustavsbergs missionsförsamling som vid sekelskiftet hette Gustavsbergs friförsamling hade då 131 medlemmar och 130 barn i söndagsskola. Lokalen som då användes var Hyddan, och den visade sig vid flera tillfällen vara otillräcklig för församlingens ständig växande verksamhet och ökade medlemsantal.

I februari 1895 framkastades ett förslag att genom brukspatron Odelberg söka erhålla en större lokal. Frågan bordlades. Följande församlingsmöte fick Fritz Andersson i uppdrag att till herr Odelberg framföra församlingens önskan. Frågan föll för tillfället men kom upp på nytt på församlingsmöte den 17 september 1899. Något beslut om byggande av missionshus kunde det av brist på medel inte bli. F Hultman föreslog bildandet av en byggnadsfond. Detta blev ock församlingens beslut. Vid församlingsmöte den 18 november samma år beslutades om en petition till herr Odelberg i ärendet. Det dröjde till den 16 mars 1901, då heter det i protokollet:

"Ordföranden upplyste att löjtnant Odelberg nu besvarat församlingens till honom ingivna petition, då han nu lovat att bygga ett missionshus. Vidare upplystes, att han överlämnat åt församlingen att själv utse platsen för detsamma samt skaffa byggmästare och upprätta kostnadsförslag. Församlingen, som med glädje och tacksamhet mottog denna underrättelse, uppmanades nu av ordföranden att framlägga förslag till byggnadsplats." En livlig diskussion fördes beträffande byggnadsplatsen. Man stannade dock för den s.k. "Stallbacken". Ävenså, var området mitt emot denna plats på andra sidan vägen på tal. Det avgörande ordet beträffande platsfrågan hade naturligtvis brukspatron. Ritningarna utfördes av Emil Stéen som tillhörde de ledande i församlingen. Det var också han som skaffade byggmästare. Det blev Gustaf Bengtsson från Nämndö. Församlingens styrelse visade sig mycket tveksam inför de framlagda ritningarna. Den menade, att huset blev för stort och framför allt för högt. Stéen fick dock sin vilja igenom.

Vid midsommartiden 1901 började grundläggningsarbetet. Där pannrummet nu är beläget fanns en bergknalle. Från denna är all sten till grunden hämtad. En entreprenör Lycell från Stockholm lade grunden med ett lag på fyra man.

Byggnadsarbetet utfördes av byggmästare Bengtsson och en broder till honom samt ytterligare tre byggnadsarbetare från Nämndö. Den 15 december 1901 kunde huset invigas. Föregående söndag hade församlingen hållit tacksägelse och avskedsmöte i Hyddan.

Ur förslag och beslut som fattades angående missionshuset kan nämnas följande. Protokoll från den 11 maj 1901 § 3 "Ifråga om uppvärmning av missionshuset föreslogs att anskaffa en ugn (= stor kammin) vilket ock blev församlingens beslut."

Från den 15 juni § 5 "På uppdrag av församlingen åtog sig br. Stéen att även göra ritningar till bänkar i missionshuset och överlämnade församlingen åt byggnadskommitten att rådgöra vidare därom."

Den 13 juli heter det i § 3 "Förslag framställdes att gräva en brunn samt att bygga en källare vid missionshuset. Efter en stunds diskussion överlämnades saken åt byggnadskommitten för vidare behandling och beslut.

§ 4

Br. Bergstedt förslog att församlingen skulle anordna en kaffebjudning för de som arbeta på missionshuset och skulle även byggnadskommitten delta i denna fest. Församlingen godkände förslaget och överlämnade åt festkommitten att arrangera vidare om detsamma."

Ur protokoll från den 17 augusti finner vi följande.

§ 1

I fråga om brunn vid missionshuset yttrade br. Bergstedt att han samtalat med Mariagatsborna om att till dem få betala till brunnskostnad för ett hushåll. Br. Isaksson upplyste att även han hade talat med Hellqvist om detsamma och åtog sig att bestyra härom. I fråga om källaren beslutade församlingen att låta det bero för i år.

§ 3

Styrelsen hade förslagit att den kristusbild som församlingen äger skulle insättas i en nisch ovanför estraden i missionshuset, vilket förslag av församlingen godkändes. Stéen upplyste även att modellör Eriksson (det var han som förut gjort kristusbilden) hade lovat skänka tvenne tavlor i gips föreställande lagen och evangelierna, som även skulle kunna uppsättas i missionshuset. Br. Hultman föreslog att innan någon anordning gjordes skulle löjtnant Odelberg tillfrågas om saken. Häri instämde flera talare, och uppdrogs sedan åt br. Stéen att samtala med löjtnanten härom.

§ 4

Församlingen beslutade även att uppsätta en flaggstång i tornspiran, och uppdrog åt byggnadskommitten att anordna vidare därom.

På församlingsmöte den 14 september beslöts att invigningen av missionshuset skulle hållas den 15 december. Som talare kallades doktor Ekman, distriktsföreståndare Nordqvist och Pettersson från Uppsala.

Ur protokoll fört den 16 oktober finner vi följande.

§ 2

Ifråga om lyset i missionshuset framställdes åtskilliga förslag, men bestämdes sedan att lampor skulle uppsättas mitt ovanför bänkraderna på ömse sidor.

§ 3

Fråga framställdes även om värmeledningen skulle bli praktisk med den anordning som nu vore. (Anordningen som åsyftades var, att där pannrummet nu finns placera den kammin som inköpts. Båda kortsidorna som vette ut mot samlingsalen var öppna dolda endast med ett galler. Vid eldning i denna värmekammare som gjordes med både koks och ved blev det lika varmt som i en bastu och värmen spreds nu ut genom gallren och ut i lokalen.) Man föreslog att även upptaga hål i framsidan av estraden. Efter en stunds diskussion beslutades att först prova den såsom den nu är innan någon ändring göres.

I protokoll från den 30 oktober i § 3 togs frågan om orgel till missionshuset upp men bordlades. Den 14 december togs frågan upp igen och i § 1 heter det: "Br. Holmberg upplyste att orgelfabrikör Andersson hade en orgel under arbete som skulle vara passande för församlingen till ett pris 585 kr. Församlingen beslutade att köpa denna orgel såvida den kunde få anstånd med betalningen till april månad vilket br. Holmberg trodde att den skulle få."

Nu hade församlingen ett nytt ståtligt rödmålat missionshus att samlas i. Det rymde med läktaren inberäknad 280 personer. Trots att församlingen tagit initiativet till missionshusbygget och fått Odelbergs tillåtelse att i fondväggen göra en nisch och där placera den förut ägda Kristusbilden bestämde Odelberg att huset skulle kallas kommunalhus. Då andra större lokaler saknades i samhället skulle huset vid behov upplåtas även åt andra sammankomster än de av församlingen anordnade. Församlingen kallade dock "sitt hus" för missionshus. Detta är förklaringen till att huset långt in på 1940-talet hade två namn missionshus och kommunalhus. Brukspatron Odelberg ville också att orgeln i missionshuset skulle placeras på läktaren. På den punkten fick dock församlingen sin vilja igenom, och orgeln fick från början sin plats på estraden.

Lägenheten som finns i missionshuset och som då bestod av två rum och kök var från början avsedd till predikantbostad och användes även till sådan till sommaren 1914 då den nya predikantbostaden (numera Länkarnas hus) stod färdig.

Belysningen i missionshuset bestod nu av fotogenlampor. Vattnet fick bäras från en vattenpost vid Kalle i backen eller närmare bestämt vägskalet Mariagatan Skärgårdsvägen. Vid storstädningar till Jul och sommar lånades en vattenkärra från fabriken och körde dit vatten med häst. Utedassen och vedboden låg där nu S M U gården ligger.

Vaktmästarinnan bodde i biblioteket eller köket. Köksspis var inmurad vid muren i lilla salen.

Ur protokoll förda på församlingsmöten 1902 kan nämnas den 15 februari då Lindbom föreslog att låta upprätta en tacksamhetsskrivelse och sända till löjtnant Odelberg för att uttrycka församlingens tacksamhet för de billiga villkoren han lämnat på det för oss så kära missionshuset.

Den 17 maj beslöts om målning av bänkarna och den 12 juli beslöts att den förut nämnda källaren skulle byggas för predikanten. Sten fanns och arbetet skulle de utföra själva. Frits Andersson fick i uppdrag att tala med löjtnant Odelberg om detsamma.

Nu förflyttar vi oss 20 år framåt, en tid som endast mindre justeringar gjorts.

Onsdagen den 26 juli 1922 påbörjades elektrifieringen av missionshuset. Ur ett protokoll från extra församlingsmöte samma dag kl 8,30 em plockar vi följande. "Broder Hedblom omtalade att han hört sig för hos fabriksledningen huruvida de vore villiga att delta i omkostnaderna för lampor m m. Svaret blev, att vi hädanefter liksom hittills själva får bekosta våra belysningsapparater. Någon dyrbar armatur kunde det inte bli tal om. Pastor Höglund delgav det förslag som styrelsen tillsammans med montör Blomberg har uppsatt. Förslaget löd. En krona med fem ljus där stora lampan hänger, pris 114 kr, lampetter 116 kr, till bibliotek och lilla salen fyra hisslampor 16 kr, under läktaren två glober 42 kr på läktaren två snörpendlar 6 kr, vattentät armatur till eldkammaren 28 kr belysning vid stora och lilla ingångarna. Hela kostnaden belöper sig till 379 kr med 20 procents avdrag. Beslöt att eventuellt även sätta en lampa över Kristusbilden."

Ur protokoll från den 17 augusti 1922 plockar vi följande. "Höglund redogjorde för inköp av armatur som han och vaktmästaren verkställt. Köpet gick på 300 kr. Ordförande tackade för det goda köpet. Höglund meddelade att i affären fanns en s.k. sol vilken skulle passa över Kristusbilden priset är 60 kr. Frågan om köpet bordlades."

Vid styrelsemöte den 7 augusti beslöts att måla om fondväggen och även måla Kristusbilden med rivalin.

Ur protokoll från den 15 september § 4 läser vi. "Den bordlagda frågan från föregående möte om inköp av en s.k. sol bortföll av sig själv emedan det omkring Kristusbilden kommer att målas solstrålar. Målningen skall utföras av Josef Ekberg." Ur § 11 "Styrelsen erhöll handlingsfrihet att anordna en ljusfest då det elektriska blir påsläppt vid första lägliga tillfälle."

Ljusfesten hölls lördagen den 7 oktober, stråkorkestern medverkade. Nu var det högtid, elektriskt ljus över allt, lamporna strålade. Festen inbringade 118 kr 17 öre.

Beträffande flaggstången som vid byggandet av missionshuset placerades i tornspiran finner vi ett protokoll från den 16 oktober 1922 § 9. "Emil Stéen meddelade att flaggstångssmidet nu ligger färdigt varför vi vid lämpligt tillfälle tager itu med resningen." Det betyder att stången flyttats till den plats den nu har.

Att få vatten indraget till missionshuset nämnes första gången i ett protokoll den 19 maj 1926. I § 6 heter det "Broder E. Hedblom meddelade att han enligt uppdrag talat vid kapten V. Odelberg om vatten till vaktmästarbostaden samt reparation av missionshuset. Angående vattnet svarades att vi möjligen kunde få en brandpost på nära håll. Angående reparationen blev svaret ett blankt nej." Sedan dröjde det till hösten 1933 då fick C F Jarl församlingens uppdrag att fråga fabriksledningen om möjligheten att få vatten indraget till missionshuset. Ur ett protokoll daterat den 1 oktober heter det i § 2. "Ordförande meddelade att fabriksledningen lovar leda in vatten till missionshuset om församlingen bekostade grävningen. Ordförande framlade två förslag att själv gräva eller att leja bort det. Leonard Andersson föreslog att vi själva gräver. Beslöts i likhet med detta förslag." Arbetet började den 2 oktober. Anslutningsledningen låg vid nuvarande Vita Hästens parkeringsplats. Arbetet blev mödosamt, man fick spetta och korpa sig fram och fritiden var inte lång. Man fick arbeta på kvällarna i eldsljus för att hinna innan det frös till.

Ur samma protokoll från den 1 oktober 1933 i § 1 finner vi att församlingen begärt kostnadsförslag på målning av lokalen och bänkarna av en herr Israelsson i Lagnö. Det löd på 950 kr för lokalen och 7 kr st för 40 bänkar 240 kr tillsammans 1230 kr. Men då det blivit känt att nämnda Israelsson blivit blockerad uppskjöts rustningen tills vidare.

Frågan om målning av estraden togs upp på flera församlingsmöten men något beslut blev det inte förrän den 17 maj 1936 då en målare Ekberg lovade måla estraden för 50 kr. Om samma målare också målade bänkarna då är oklart, men på församlingsmöte den 24 maj uttrycktes missbelåtenhet på att färgen var ljusare än den som bestämts på bänkarna. Beslöts att låta bänkarna vara som de är till hösten då han får måla om den för samma pris men församlingen håller färgen.

Vid årsmötet den 24 januari 1943 föreslog pastor Oskar Lövgren att församlingen skulle starta en byggnadskassa. Motiveringen var att det snart kan bli aktuellt att bygga egen lokal eller upprustning av den de har eventuellt ett sommarhem för de unga.

Ur protokoll från den 16 maj 1943 § 2 läser vi. "Ett förslag hade framkommit att hos fabriksledningen söka utverka att äganderätten till missionshuset övergår till församlingen. En av styrelsen upprättad och till fabriken ställd skrivelse i denna sak upplästes. Församlingen godkände till alla delar denna skrivelse och uppdrog åt Oskar Löfgren och Emil Wallin att å församlingens vägnar underteckna den." Svaret kom den 15 september och var negativt.

Ända fram till 1949 förekom fackföreningsmöten och politiska möten i missionshuset, men då kom en ändring till stånd. Ur protokoll från extra församlingsmöte den 27 februari hämtar vi följande passus: "W Gezelius rapporterade från sitt sammanträffande med kamrer Ericsson angående frågan om lokalerna att a) fabriken ej överlåter några fastigheter utom i Lugnet och centrum b) inga anspråk ställs från fabriken på frikyrkolokalerna c) fabriken är villig att grundligt iståndsätta missionshuset. Reparationskostnaderna skulle amorteras. Storlek eller art av amortering kunde ej fastställas på detta stadium."

Hösten 1949 gjordes en renovering av missionshuset. Det gällde upprustning av köket som då även användes som ungdomslokal, uppsnygning av fondväggen som var söndersprucken, indragning av V C även i vaktmästarbostaden, och det bästa av allt, den stora kaminen i värmekammaren byttes ut mot en värmepanna och centralvärme drogs i hela huset. Läktaren hade redan 1929 skärmats av med lösa plywoodskivor som kunde tagas bort vid behov.

Vid denna tid hyrdes lilla salen ut till skolan för en månatlig hyra av 100 kr.

Åren 1958–1959 gjordes en mycket omfattande renovering som gav missionshuset den yttre prägel det har i dag.

Under nära 60 år har tidens tand tårt på missionshuset. Taket var rött av rost, väggarna var märkta av sol och regn och hackspetten hade hjälpt till att göra stora hål. I samråd med fabriken byggmästare Anton Skoglund och arkitekt O. Thunström beslöts att bekläda ytterväggarna med tegel. Taket hade för klen konstruktion för tegeltak. Byggmästare Skoglund föreslog då att låta det gamla taket ligga kvar som undertak och lägga ett nytt av aluminiumplåt utanpå vilket ock blev fallet. Invändigt byggdes läktaren in och gjordes om till ett ungdomsrum vilket helt saknats förut. Trappan till läktare byggdes om, bakre väggen flyttades fram så att det där blev ett kapprum och på motsvarande sida en skrubb. Taket i lokalen sänktes cirka 3 m, så att spännvbjörarna som håller ytterväggarna doldes. Det är ett stuckarbete i armerad gipps liksom även hela ljusrampen som döljer ventilationen och ramen kring Kristusbilden. Väggarna bekläddes med plywood av ädelträ oljad alm. Utanpå det gamla slitna golvet lades ett nytt av lamellparkett. Målningen utfördes av målare Lövgren. Nischen för Kristusbilden sänktes och belysning inmonterades innanför ramen som sedan målades i guld.

Kristusbilden som förut kanske målats mer än en gång fick genomgå en ordentlig upprustning, Gammal färg plockades bort millimeter för millimeter så att det underliggande originalet framträdde med spikmärken i händerna och märket efter svärdet i sidan. Efteråt sprutades den med matt färg. Med den nu mörka bakgrunden och belysningen framträdde Kristusbilden som en strålande gestalt.

Att också nu sänka estraden diskuterades ingående, men då det ansågs bli för dyrt att bila bort betongtaket i pannrummet och ändra alla ledningar fick det vara.

I april började ombyggnaden av läktaren som gjordes helt av församlingsmedlemmarna. I oktober började ombyggnaden av stora salen. Mycket av materialet skänktes. Bland det väsentligaste kan nämnas, att Mälardalens tegelbruk i Södertälje skänkte teglet (2 sort.) och målare Lövgren skänkte färgen.

Lördagen den 18 oktober 1958, kördes teglet hem. Församlingen fick låna fabriken lastbilar om de ordinarie chaufförerna körde. Medan församlingens "gubbar" lastade på hade damerna ordnat med kaffe och tårta. Chaufförerna avstod sin betalning för körningen. Ytterbeklädnaden av missionshuset kostade därför inte mer än murarnas lön. Återinvigningen hölls den 9–10 maj 1959.

Kostnader för inventarier i samband med bygget.

20 st bänkar kr 5.920

1 st piano begagnat kr 2.250

bord och stolar kr 2.177

mattor och armatur m.m. kr 1.532

De gamla bänkarna såldes till Filadelfiaförsamlingen till tältmötesbänkar. Församlingen beslöt att från och med återinvigningen skulle namnet ändras till Missionskyrka.

När reparationen av kyrkan var klar följde omedelbart reparation av vaktmästarbostaden. Trappan upp som följt väggen till vänster om lilla ingången flyttades till väggen mot lilla salen och församlingsköket flyttades dit där trappan gått. Ovanför bostaden fanns en stor oinredd vind. På förslag av O. Ericsson som då var vaktmästare inreddes vinden till två sovrum och garderober. Arbetet gjordes delvis av vaktmästaren själv. Genom att trappen flyttades kom den upp där förut ett av rummen var. Detta rum gjordes nu om till hall. Bostaden består nu av 3 rum möblerbar hall badrum och kök. Elspis var nu också installerad.

Nämnas kan i detta sammanhang att vaktmästaren betalade gängse hyra till fabriken för bostaden. Han fick i gengäld ersättning från församlingen för sitt arbete där. Detta system upphörde inte förrän 1965 då missionskyrkan och vaktmästarbostaden blev en helhet.

I januari 1966 böts den gamla koks- och vedeldade pannan ut mot en oljeeldad panna. Den gamla epoken med ved och koks var slut. Hösten 1967 inköptes den nuvarande piporgeln för ett pris av kr 15.000. Den var begagnad och hade använts av radiotjänst. En högtalaranläggning med hörselslinga inmonterades 1970.

Att själv få äga missionskyrkan har alltid varit församlingens önskan. Frågan togs upp på nytt i januari 1982. I en skrivelse till fabriksledningen den 24 februari anhölls om ett sammanträffande för att diskutera förslag den 9 mars. Vid detta sammanträffande framhölls att med den bakgrund som relaterats önskades att A B Gustavsberg överlät Missionskyrkan till församlingen för en symbolisk summa. Fabriksledningen framhöll att det var svårt att göra detta med enbart kyrkan. Som motförslag kunde dom tänka sig en avstyckning av tomt och avyttra den tillsammans med kyrkan som en enhet, men begärde att senare få komma med förslag. Den 8 juni noterar vi svaret att A B Gustavsberg är villig sälja fastigheten med en tomtyta på 5.800 kvm. till församlingen för en köpeskilling av kr 200.000.

Ur ett protokoll den 27 juni läser vi svaret. "Församlingen beslöt enhälligt att antaga anbudet och att ge de personer som tidigare samtalat med företagsledningen i uppdrag att förhandla om de ekonomiska villkoren." Vid församlingsmöte den 5 juni 1984 beslutades att kyrkan skulle renoveras och tilläggsisoleras. Estraden sänktes och på höger sida av den inrättades en dopgrav. Nämnas kan att dopgrav var på tal redan den 19 april 1928. Nischen för Kristusbilden sänktes i motsvarande grad som estraden. Den bakre väggen flyttades fram och ersattes på ena sidan av en vikvägg här blev det nu ett kyrktorg. På den andra sidan blev det en pastorsexpedition. Den vattenburna värmen böts mot elvärme. Belysningen i takrampen byttes mot tre takkronor. Den ena av toaletterna gjordes handikappsanpassad. Vid stora ingången byggdes en rullstolsramp. Innertaket och ytterväggarna tilläggsisoleras. Vid församlingsmöte den 10 december beslutades att nya bänkar och stolar skulle införskaffas till kyrkans invigning. Liksom vid föregående renoveringar har stordelen av arbetet utförts av församlingsmedlemmarna.

Arkitekt Ingemar Hultman har ritat och för färgsättningen har A B Gustavsbergs konstnärliga ledare Karin Björqvist svarat. Vid församlingens årsmöte beslutades att från och med återinvigningen som skedde söndagen den 21 april skulle kyrkan kallas Tallåskyrkan. Till detta kan nämnas, att konsums årsstämma, kommunal och riksdagsval hölls i missionskyrkan ända till år 1957. Första pianot köptes i april 1913 för 350 kr. Om det var nytt eller begagnat kunde inte utläsas ut protokollet. Det böts mot ett nytt i april 1928 priset var 2000 kr. För det gamla som lämnades i utbyte fick de 400 kr. Invigningen skedde vid en konsär den 29 april. Detta piano står nu i ungdomsrummet.

Den orgel som böts mot piporgeln står i Skälsmara missionshus. Orgel till lilla salen köptes i mars 1929. Den orgel som nu står i lilla salen är skänkt av Toivo och Tyyni Fågel.

Angående nattvardsservisen kan nämnas. Ur ett styrelseprotokoll den 3 april 1922 och församlingsprotokoll den 18 april framkom önskvärdheten att de medlemmar som så önskade kunde få medföra egen kalk vid nattvardsfirande därför att en del på grund av sjukdom (TBC) kände sig besvärade av att delta då en gemensam kalk användes. Den 15 november 1922 meddelade pastor Höglund att prov på servis med individuella kalkar fanns på förbundets expedition. Vid församlingsmöte den 16 oktober 1923 fanns nattvardsservisen till påseende. Priset var 230 kr men det kunde tänkas gå att få det nedsatt.

Den 21 oktober beslöts att köpa den, priset var då nedsatt till 150 kr. Den gamla servisen med gemensam kalk skänktes till en nybildad församling som inte hade råd att köpa någon ny. Lilla nattvardsservisen för individuellt bruk köptes i mars 1928.

Orginalet till tavlan i lilla salen föreställande Kristus med ett nattvardsbröd är målad av den Italienske 1600-talskonstnären Carla Dalci. Den Ryske 1700-talskonstnären Valdimar Borovikkoowski har kopierat Carla Dalcis tavla. Vår tavla är en kopia. Det lär finnas två, är vår tavla en kopia av kopia? Tavlan inköptes av Emil Stéens far för 300 kr (ett högt pris då) och skänktes till missionshuset. Pastorn och konstnären Bernt Sörensson spände om tavlan åt oss 1957.

Tavlan i Skälsmara skänktes av pastor Wiking Sjöberg. Ett tack till honom finns i ett protokoll den 5 december 1934.

Materialet till denna historik är hämtat ur protokoll, dagboksanteckningar efter J A Löfdal och intervjuer.

Gustavsberg april och maj 1986.

Olof Ericsson

S M U gården

Vid ombyggnaden av missionskyrkan 1958–1959 gjordes läktaren om till ett ungdomsrum då särskilda lokaler för ungdomsarbetet helt saknats förut. Det visades snart att detta inte var tillräckligt för det svällande ungdomsarbetet, och redan den 26 november 1962 tog man upp frågan om bättre lokaler för ungdomsarbetet. Ifrån början talar man särskilt för scouterna och begreppet scoutstuga förekommer därför. Ur årsmötesprotokoll den 19 januari 1964 läser vi ur § 13. "Planerna på uppförande av scoutstuga diskuterades och församlingen beslöt att ställa sig som garant för bygget."

Vid Aspvik stod en outnyttjad lada uppförd i timmer som Gustavsbergs fabriker överlät om vi kunde använda den. I församlingsmötesprotokoll den 16 juni 1964 står det. "Ordförande meddelade att vi fått ett kontrakt undertecknat Hjalmar Olsson (då V D för Gustavsbergs fabriker) med tillåtelse att utnyttja tomten för scoutstugan löpande på 25 år." Beslut fattades att använda ladan. Den mättes upp och ritningarna gjordes av Bengt Åshammar en systerson till Nils Hammar. I styrelseprotokoll den 15 mars 1965 meddelades att vi fått byggnadstillstånd och att ritningarna godkänts.

I maj 1965 började märkningen och nedmonteringen av ladan. Det visade sig då att den var i sämre skick än beräknat och pessimismen spred sig. Ur protokoll den 10 juni 1965 läser vi. "Tyvärr är åtskilliga stockar i dåligt skick, men en lada på Storholmen i Södersved torde också kunna disponeras. Snickarna får först bedöma möjligheterna att få upp huset i gott skick." Bedömningen blev positiv och grundarbetet kunde påbörjas. Grävningen för grunden och källarutrymmet gjordes gratis av Bertil Andersson. Upptimringen av huset gjordes av tre vana timmermän under ledning av fabriken dåvarande byggmästare Nils Hammar.

Timmermännen var Anders Söderström, Sigvard Lövgren och Valter Pettersson. De fick byta ut de sämsta stockarna, dels med nytt timmer och dels med stockar från ladan på Storholmen. Nämnas bör att i församlingens 100 års skrift står att stugan bestod av två sammanbyggda lador. Detta är fel, timret från ladan på Storholmen användes som komplement. Plåtarbetet utfördes av plåtslagare Roland Fahlén. Rudolf Jonsson murade spisarna och glasmästare Sören Nylander gjorde allt glasarbete gratis. Skifferplattorna innanför dörren är från taket på Nils Hammars föräldrahem i Döderhullt och är lagda av Ruben Johansson.

Klockan på gaveln av huset är från Farsta. Det har suttit en på huset förut men saknades vid nedmonteringen. Ritningarna för de elektriska installationerna gjordes gratis av Anders Steen.

Inredningsarbetet såsom skrapning och rengöring av stockar, snickerier, målning och mycket annat gjordes av församlingsmedlemmarna under ledning av yrkesmän.

Den 22-23 oktober 1966 invigdes gården. Talare var lektor Erland Sundström.

Nu var det inte bara scout som fick ordnade lokaler av bästa slag, utan även övrig ungdomsverksamhet. Det föll sig därför naturligt att namnet blev S M U gården.

Gustavsberg i juni 1986

Olof Ericsson