

BESLUTAD  
AV KOMMUN-  
FULLMÄKTIGE  
2017-0X-XX

KOMMUNPLAN 2015-2018  
OCH BUDGET FÖR 2018



Tyresö kommuns ekonomi är stabil och i bra balans. God hushållning med våra gemensamma resurser, effektivitet, nytänkande och goda medarbetare samt ett gott samarbete med grannkommunerna, inte minst på Södertörn, är några av skälen till den goda ekonomin.



# Innehåll **EJ UPPDATERAD, görs vid slutkorr**

Kommunfullmäktiges beslut .....	4	VO 13: Vatten och avlopp .....	36
Styrprocessen .....	5	VO 14: Renhållning .....	37
Omvärldsanalys .....	6	VO 15: Bygglovsverksamhet.....	37
Styrning av verksamheten		VO 16: Näringsliv .....	38
– vision och strategiska målområden .....	7	VO 17: Gemensam verksamhet .....	39
<i>Vision för Tyresö kommun 2030</i> .....	7	VO 18: Kommunalförbund .....	41
<i>Livskvalitet – den attraktiva kommunen</i> .....	10	VO 19: Politisk verksamhet .....	42
<i>Medborgarfokus – varje Tyresöbo i centrum</i> .....	11	VO 20: Tyresö Bostäder AB .....	43
<i>Blomstrande näringsliv</i> .....	12	VO 21: Övriga bolag .....	43
<i>God och långsiktig hushållning med effektiva verksamheter</i> .....	12	Program för uppföljning av privata och kommunala utförare .....	44
<i>Attraktiv arbetsgivare</i> .....	13	<i>Bakgrund</i> .....	44
Planeringsförutsättningar .....	14	<i>Regelverk</i> .....	45
<i>Samhällsekonomi</i> .....	15	<i>Privat utförare</i> .....	45
<i>Befolkningsutveckling</i> .....	15	<i>Programmets omfattning</i> .....	45
<i>Skatteintäkter, generella statsbidrag och utjämning</i> .....	16	<i>Styrprocessen</i> .....	45
<i>Övriga verksamhetskostnader</i> .....	16	<i>Konkurrensneutralitet</i> .....	45
Driftbudget 2017 och plan 2018–2020 .....	17	<i>Mål och uppdrag</i> .....	45
<i>Resursfördelning Verksamhetsområden</i> .....	17	<i>Riktlinjer</i> .....	46
<i>Politiska prioriteringar</i> .....	17	<i>Rätt till insyn</i> .....	46
Investeringar och finansiering .....	19	<i>Upphandling</i> .....	46
Styrning och uppföljning av nämndens verksamheter .....	20	Uppföljning, internkontroll och kommunikation .....	47
Verksamhetsområde (VO) .....	21	<i>Uppföljning av mål, ekonomi och kvalitetsgarantier</i> .....	47
VO 1: Förskola och pedagogisk omsorg .....	21	<i>Riskhantering och internkontroll</i> .....	48
VO 2: Grundskola inkl. grundsärskola och fritidshem .....	22	<i>Kommunikation</i> .....	48
VO 3: Individ- och familjeomsorg .....	23	Styrprocessens årshjul .....	49
VO 4: Omsorg om personer med funktionsnedsättning.....	24	Bilagor .....	50
VO 5: Äldreomsorg.....	25	<i>Bilaga 1: Finansiella sammanställningar – Tabell 1 – Resultaträkning, kassaflödesrapport och balansräkning</i> .....	50
VO 6: Gymnasieskola .....	26	<i>Bilaga 2: Sammanställning över samtliga politiska prioriteringar under perioden 2015–2019</i> .....	53
VO 7: Vuxenutbildning .....	27	<i>Bilaga 3: Verksamhetsvolym</i> .....	55
VO 8: Arbete och integration .....	28	<i>Bilaga 4: Investeringsprogram 2016–2020</i> .....	56
VO 9: Bibliotek, kultur, fritid och fritidsgårdar .....	29	<i>Bilaga 5: Förteckning över kommungemensamma styrdokument</i> .....	61
VO 10: Plan och exploatering .....	31	<i>Bilaga 6: Beslut om taxor och avgifter</i> .....	64
VO 11: Vaghållning och park .....	34		
VO 12: Miljö och trafik .....	35		

# Kommunfullmäktiges beslut



## KOMMUNFULLMÄKTIGE BESLUTAR ATT:

- Utdebiteringen för 2018 fastställs till 19,50 kronor per skattekrona,
- Inriktning och särskilda uppdrag som anges för verksamhetsområden och kommunala bolag fastställs,
- Budgeterade ramanslag per verksamhetsområde för budgetåret 2018 och plan för 2019- 2021 fastställs,
- Anslagen till förskola, fritidshem, grundskola och gymnasieskola baseras på beräknad volym, och avräkning mot faktisk volym sker vid bokslut,
- Verksamhetsområde 8 byter namn från Arbetscentrum till Arbete och integration,
- Resultaträkning, kassaflödesanalys och balansräkning för budgetåren 2018-2021 enligt bilaga 1 till kommunplanen fastställs,
- Förslag till investeringsprogram som redovisas i bilaga 4 till kommunplanen fastställs,
- Lån får tas upp inom en ram på 1 100 miljoner kronor,
- Ramen för koncernens rörelsekrediter fastställs till 150 miljoner kronor,
- Kommunen tecknar sammantaget borgen såsom för egen skuld för Tyresö Bostäder AB:s låneförpliktelser upp till ett totalt högsta lånebelopp om 1 800 miljoner kronor, jämte därpå löpande ränta och kostnader,
- Borgensavgiften för Tyresö Bostäder AB fastställs till 0,4 procent av vid var tidpunkt utnyttjad del, för övriga borgensåtaganden fastställs borgensavgiften i varje enskilt fall,
- Följande taxor antas och börjar gälla från och med 1 januari 2018:
  - Reviderad taxa för Tyresö kommuns allmänna vatten- och avloppsanläggning
  - Reviderad plan- och bygglovstaxa inklusive mät- och karttaxa,
- Revisorernas budget för 2018 fastställs till 1,6 miljoner kronor samt
- Kommunstyrelsens övriga förslag till revideringar av Kommunplan för 2015-2018 godkänns.

## Styrprocessen



**FÖR ATT KOMMUNENS VISION** ska kunna förverkligas krävs att hela organisationen arbetar mot de angivna målen. Styrprocessen är ett stöd i arbetet för att uppfylla kommunens uppdrag och mål.

### Kommunfullmäktige

Kommunfullmäktige fastställer kommunplan med vision och strategiska mål inom fem prioriterade strategiska målområden. Kommunfullmäktige anger även inriktning och anslagsfördelning för varje verksamhetsområde. De strategiska målen formuleras så att de är nedbrytbara på nämndnivå. Kommunfullmäktige har också möjlighet att ge särskilda uppdrag till nämnderna. Uppdragen till nämnderna kan beskrivas som åtaganden som omfattar specifika och avgränsade aktiviteter eller insatser som antingen är tidsatta eller ska genomföras under mandatperioden.

### Nämndernas uppdrag

Nämnderna formulerar mål för varje verksamhetsområde utifrån relevanta strategiska mål. Dessa fastställs för ett år i taget. Nämnderna har även möjlighet att ge uppdrag till förvaltningarna. I nämndplanerna fastställs även kvalitetsgarantier för verksamhetsområdet. Nämndens riskhanteringsplan fastställs i samband med att nämndplanen beslutas.

### Enheterna bidrar genom aktiviteter

Enheterna formulerar aktiviteter för verksamhetsutveckling och för att bidra till övergripande mål och vision. Enheterna har möjlighet att formulera egna mål inom ramen för enhetens uppdrag.

### Uppföljning och analys är viktigt i målprocessen

Samtliga mål ska följas upp med hjälp av indikatorer. Indikatorerna följs med varierande frekvens beroende på de resultat som finns tillgängliga. Analys av resultaten visar om rätt effekter uppnåtts och om verksamheterna utvecklas åt rätt håll.

# Omvärldsanalys



**OMVÄRLDSANALYSER** utgör långsiktiga strategiska planeringsunderlag för Tyresö kommun i samband med budgetarbetet. Utifrån omvärldsanalysen tas strategiska överväganden för att nå uppsatta mål och skapa den önskvärda framtiden.

## Sammanfattning

Teknikutvecklingen har lett till enorma förändringar de senaste årtiondena; datorer, internet, mobiltelefoner, industrirobotar och mycket mer. Datorkapaciteten ökar nu i en sådan takt att datorer och robotar i framtiden kommer att utföra allt mer komplexa uppgifter i ett samhälle som kommer att vara ständigt uppkopplat. Teknikutveckling är ett område som bedöms som ett viktigt för kommunen att följa och skapa beredskap inför.

De förändringar som kommer till följd av teknikutvecklingen ställer stora krav på ett förändringsarbete inom alla kommunens verksamheter de kommande åren. År 2025 ser vi framförallt framför oss att:

- de flesta av informationstjänster, ansökningar och beslut kan utföras när som helst på dygnet och via automatiserade funktioner.
- nästan alla insatser och tjänster kommer att kunna utföras på distans
- i stort sett all elektronisk teknik kommer att vara trådlös, inbyggd eller bärbar och röststyrd
- virtual reality och augmented reality kommer att användas som verktyg inom alla verksamheter
- big data hjälper till att fatta beslut
- mycket kommer att vara uppkopplat och automatiseringen kommer att ta över en stor del av det arbete som idag utförs av personal.
- våra medborgare kommer att möta en förändrad arbetsmarknad och som arbetsgivare kommer vi att efterfråga en annan kompetens.

*Rapporten Omvärlds- och trendanalys 2016  
– Tema Teknikutveckling återfinns i ett särtryck.*



## Styrning av verksamheten – vision och strategiska målområden



### VISION FÖR TYRESÖ KOMMUN 2030

I Tyresö bor nu drygt 60 000 invånare, och det finns en stark känsla för hemkommunen i Tyresö. Kommunens läge med närhet till naturen, skärgården, storstaden och en expansiv arbetsmarknad bidrar till den positiva utvecklingen. Den långsiktiga stadsbyggnadsplane-

ringen och genomtänkta markanvändningen är en del i framgången. Det har skapat ett Tyresö där livskvalitet, trygghet och hållbarhet står i främsta rummet. God ekonomisk hushållning, effektiva verksamheter och medveten prioritering av viktiga kärnverksamheter placerar Tyresö i framkant när det gäller resultat och kvalitet.





**TACK VARE EN MÅLMEDVETEN** satsning på skolan och kunskap har utbildningsnivån höjts markant. Förskolan och grundskolan har ett särskilt fokus på att se varje individ och låta varje barn utvecklas utifrån sin potential. Utvecklingen har gått från en skola för alla till en skola för var och en där varje elev lotsas fram till att nå utbildningsmålen. Det finns en stor mångfald av alternativ i förskolan och skolan i Tyresö. Inom regionen finns det ett brett utbud av gymnasieutbildningar och en stor valfrihet. Tyresö i konkurrenskraft profilerar sig Tyresö mot entreprenörskap i nära kontakt både med näringsliv och arbetsmarknad. Tyresö är nu sedan flera år en av Sveriges bästa skolkommuner.

**TYRESÖ ÄR EN VÄLMÅENDE KOMMUN** med små sociala problem. Detta är en konsekvens av en ökad självförsörjning, låg arbetslöshet och rätt prioriteringar inom välfärdens kärna. Äldreomsorgen har prioriterats särskilt och är väl anpassad till de äldres behov och efterfrågan. Omsorgen präglas av mångfald och ger goda möjligheter till inflytande, valfrihet och självbestämmande. Det finns en variation av boendeformer för äldre i alla delar av kommunen.

**TYRESÖ ÄR EN ÖPPEN**, tolerant och välkomnande kommun som tar sin del av ansvaret för människor som flyr från krig och förtryck. I fokus för integrationsarbetet, som tillhör det bästa i landet, står att snabbt få nyanlända i arbete och egen försörjning. Även detta har bidragit till kommunens goda ekonomiska ställning och attraktionskraft.

**TYRESÖ ÄR KÄNT** för sitt framgångsrika föreningsliv, med stor bredd i utbudet och med barn och ungdomar står i. Tyresö har även år efter år legat i toppen när företagsklimatet rankas. Med ett rikt och differentierat näringsliv med många småföretagare är Tyresö något av ett Stockholms Gnosjö. God planering har möjliggjort nya företag och arbetsplatser i Tyresö inom en rad olika områden, vilket har stärkt serviceutbudet i kommunens olika delar. Skrubbaområdet har numera mängder av arbetsplatser.

**ANTALET BESÖKANDE TURISTER** i kommunen har ökat bland annat genom att övernattningsmöjligheterna har blivit fler och genom att Tyresö slott och park fyllts med aktivitet.





**KOMMUNENS EKONOMI ÄR STABIL** och i bra balans. God hushållning med våra gemensamma resurser, effektivitet, nytänkande och goda medarbetare samt ett gott samarbete med grannkommunerna, inte minst på Södertörn, är några av skälen till den goda ekonomin.

**GENOM ATT LIGGA I FRAMKANT** i användandet av ny teknik, digitalisering och innovationer har välfärden i Tyresö kommun kunnat stärkas och effektiviseras. Tyresö kommun har arbetat kontinuerligt och målinriktat för att erbjuda moderna lösningar till medborgare och företag. Tyresö är Sveriges första riktiga 24-timmars kommun.

**TYRESÖ HAR UPPMÄRKSAMMATS** för sina särskilda satsningar på att öka fokus på medborgarna och sätta Tyresöborna i centrum. Öppenhet, närbarhet och lyhördhet präglar kommunens arbete. Det har resulterat i en topposition i landet vad gäller nöjda medborgare.

**BYGGTAKTEN AV NYA BOSTÄDER** bidrar till såväl lokal som regional tillväxt. Tyresö är med och tar långsiktigt ansvar för att förbättra bostadssituationen i Stockholms län. Här finns en bra blandning av olika

boendeformer i form av bostads- och hyresrätter och egna hem. Tyresö centrum är omtalat för satsningen på en genomtänkt förtätning där en del höga byggnader har byggts och en ökad stadsmässighet förverkligats. Trollbäcken är fortsatt en grön och lummig villastad. Där finns ett utvecklat serviceutbud, inte minst tack vare de mindre förtätningar som genomförts runt Trollbäckens centrum. Den lokala servicen är god i Tyresö Strand där Trädgårdsstaden har färdigställts. Ett nytt mindre centrum med småskalig service har tillkommit vid Trinntorp. Den varsamma omvandlingen av Östra Tyresö som har pågått under många år är färdig.

**INFRASTRUKTUREN HAR BYGGTS** ut med fokus på framkomlighet och säkerhet för olika trafikslag. Gång- och cykelvägnätet är väl utbyggt och sammanlänkat med våra grannkommuner, vilket lett till att cykelåkandet ökat markant. Kollektivtrafiken fungerar bra med korta restider till såväl Stockholm som Nacka och Södertörnskommunerna genom utbyggda tvärförbindelser och även spårbunden trafik. Tvärförbindelserna inom Tyresö är goda. Det medvetna miljöarbetet och förverkligandet av åtgärderna i klimatstrategin har gett goda resultat.



**VISIONEN OM TYRESÖ** som den mest attraktiva kommunen i Stockholmsregionen ska prägla allt arbete. Det ska vara styrande för den fysiska planeringen av kommunen. Det ska prägla den mångfald av verksamheter som bedrivs av kommunen eller finansieras via kommunen oavsett om det handlar om skola, äldreomsorg eller parkförvaltning. En genomtänkt och långsiktig stadsplanering ska möjliggöra ett Tyresö som växer och tar ansvar i Stockholmsregionen, samtidigt som Tyresös värden – närhet till naturen och stora grönområden, närhet till vatten och skärgård, närhet till storstaden och vår trygghet i vardagen – ska värnas. Det ska vara lätt att leva i Tyresö och vara Tyresöbo. Tillsammans, i dialog med alla Tyresöbor, skapar vi framtidens Tyresö, den attraktivaste kommunen där man vill leva hela livet.

### *Strategiskt mål*

Tyresö är en av Sveriges mest attraktiva boendekommuner.

### *Indikator*

- Medborgarundersökning – Hur bedömer medborgarna Tyresö kommun som en plats att bo och leva på (Nöjd-Region-Index)
- Medborgarundersökning – Tyresöborna om kommunen som en plats att rekommendera vänner och bekanta att flytta till.
- Tyresös placering i tidningen Fokus ranking
- Strategiskt mål
- Tyresö är en av Sveriges bästa skolkommuner

### *Indikator*

**Förskola** – andel föräldrar som instämmer i påståendet ”Jag är nöjd med verksamheten i mitt barns förskola” (föräldraenkät)

**Grundskola** – Sammanvägt resultat i grundskolan, lägeskommun, ranking.

**Gymnasieskola** – andel elever (%) folkbokförda i Tyresö som fullföljer studierna utan avbrott eller program/skolbyte

*Särskilda uppdrag som ska genomföras under mandatperioden*

### **Konkurrensutsättning**

All kommunal verksamhet, med undantag för myndighetsutövning och verksamheter som enligt lag eller beslut av kommunfullmäktige ska undantas, kan prövas för konkurrensutsättning. Det gäller såväl befintliga som nya verksamheter. Nämnderna ska eftersträva att erbjuda olika alternativ för att ge medborgarna ökad mångfald och valfrihet. Mångfald innebär bland annat olika huvudmannaskap och driftsformer. Nämnderna ska därför i sina planer (nämndplaner) årligen redovisa dels vilka verksamheter som kommer att prövas för konkurrensutsättning eller införande av valfrihetssystem, dels resultatet av tidigare beslut om nya driftsformer eller införande av valfrihetssystem. När verksamheter konkurrensutsätts ska egenregianbud inte lämnas.

### **Ekologiska livsmedel**

Nämnderna ska medverka till att andelen ekologiska livsmedel uppgår till minst 30 procent.



## Medborgarfokus – varje Tyresöbo i centrum



**TYRESÖ KOMMUN ARBETAR** utifrån ett medborgarperspektiv. Det innefattar hög servicekänsla, god nåbarhet, gott bemötande och stor lyhördhet gentemot medborgarna – både som myndighet och serviceorganisation. Kommunen har en fristående tillsynsorganisation för att trygga kvaliteten och stimulera verksamhetsutvecklingen. Vår samordnade satsning på e-tjänster förenklar medborgarens vardag och ger en snabbare ärendehantering. Vi beaktar även tillgänglighetsaspekter för att underlätta för personer med funktionsnedsättning. Kommunens gemensamma integrationsstrategi är vägledande för samtliga verksamheter i arbetet med mottagande och integration. De gemensamma förhållningssätt som ska genomsyra våra kontakter med medborgarna är:

- **Medborgarperspektiv:** Tyresö kommun har ett uttalat medborgarperspektiv med stor servicekänsla och lyhördhet gentemot enskilda invånare.
- **Valfrihet:** Tyresö kommun erbjuder olika alternativ för att ge medborgarna ökade valmöjligheter.
- **Respekt:** Tyresö kommun visar tolerans och respekt för den enskilde individen och människors lika värde.
- **Närhet:** Tyresö kommun ska bidra till ett samhälle där beslut så långt som möjligt fattas av eller nära människor själva.
- **Tillgänglighet:** Tyresö kommun ska vara tillgänglig som arbetsplats och som serviceorganisation för alla.

### *Strategiskt mål*

Tyresöborna är nöjda med den kommunala servicen.

### *Indikator*

Medborgarundersökning – Vad tycker medborgarna i Tyresö kommun om kommunens verksamheter (Nöjd-Medborgar-Index)

### *Strategiskt mål*

Tyresöborna kan påverka kommunens verksamhet.

### *Indikator*

Medborgarundersökning – Vad tycker medborgarna i Tyresö kommun om inflytandet i kommunen (Nöjd-Inflytande-Index)

### *Särskilda uppdrag som ska genomföras under mandatperioden*

Tillgänglighetsplanens förslag på aktiviteter behandlas för respektive verksamhetsområde vid framtagandet av nämndplan. Kommunövergripande förslag på aktiviteter behandlas av kommunstyrelsen.

---

## BLOMSTRANDE NÄRINGS LIV

---



### ENTREPRENÖRSANDAN ÄR STARK I TYRESÖ

Kommunen främjar företagsklimatet och inbjuder till nyetableringar av företag. En nära samverkan med näringslivet är en framgångsfaktor. Genom god planering kan fler arbetsplatser och företag få utrymme att etablera sig och växa i Tyresö. Det ska vara enkelt att vara företagare och entreprenör i Tyresö - kommunens service ska vara god och snabb. Vi konkurrerar aldrig med näringslivet. Ett bra lokalt företagsklimat bidrar till hög sysselsättningsgrad och få arbetslösa.

#### Strategiskt mål

- Tyresö hör till de 25 bästa kommunerna i Sverige när det gäller företagsklimat.

#### Indikator

- Företagare bedömer kommunens företagsklimat

#### Strategiskt mål

- Tyresös företagare är nöjda med den service och det bemötande de får i kommunen.

#### Indikator

- Så uppfattar företagare den service de fått från kommunen .

#### Strategiskt mål

Arbetslösheten i Tyresö är bland de lägsta i regionen och sysselsättningsgraden hög.

#### Indikator

- Arbetslösa i kommunen i åldern 16-24 år - andel av invånarna.
- Arbetslösa i kommunen i åldern 18-64 år - andel av invånarna.

---

## GOD OCH LÅNGSIKTIG HUSHÅLLNING MED EFFEKTIVA VERKSAMHETER

---



**TYRESÖ KOMMUN HAR** en långsiktigt stabil ekonomi med fokus på kommande generationer. För en långsiktigt stabil ekonomi är det nödvändigt att ha vissa överskott för att möta behov av investeringar, underhåll, utbyggnad, tillväxt och kommunens pensionsåtaganden mot våra medarbetare. Kommunens arbete präglas av effektivitet, enkelhet och ett tydligt fokus på nöjda medborgare. En strävan är att samordna resurser och se till gemensamma behov som kommunen och medarbetarna har. Tyresö kommun visar respekt för skattebetalarna - Tyresöborna - genom att sträva efter kostnadseffektivitet och arbetsmetoder som ger bästa möjliga resultat. Den kommunala utdebiteringen ska hållas på lägsta möjliga nivå för att möjliggöra god och långsiktig hushållning i kommunen.



*Strategiskt mål*

Verksamheterna i Tyresö kommun utvecklas genom innovativa och effektiva processer.

*Indikator*

Bedömning från förtroendevalda – andel som upplever att de får beslutsunderlag av hög kvalitet i god tid.  
Bedömning från chefer och medarbetare – andel som upplever att verksamhetens processer har förbättrats.  
Bedömning från chefer och medarbetare – andel som anser att verksamheten har ett innovativt klimat.  
Servicenivåer för kommunens handläggning av ärenden är uppfyllda till 100 procent.

*Strategiskt mål*

Kommunens samlade resultat, i den reguljära verksamheten, uppgår till minst två procent av skatteintäkter och statsbidrag under mandatperioden.

*Indikator*

Ekonomi – årets resultat i förhållande till skatteintäkter, generella statsbidrag och utjämning

*Strategiskt mål*

Investeringar i den skattefinansierade verksamheten finansieras via kassaflöde från den löpande verksamheten.

*Indikator*

Andel investeringar i skattefinansierad verksamhet som finansierats med egna medel.

*Strategiskt mål*

Varje verksamhetsområde ska bedrivas inom ramen för tilldelade ekonomiska resurser.

*Indikator*

Ekonomiskt resultat, utfall av verksamhetsområdets intäkter och kostnader, samt prognos för helår.

Särskilda uppdrag som ska genomföras under mandatperioden

*Taxor och avgifter*

Alla nämnder ska årligen se över sina taxor och avgifter i syfte att avgiftsintäkterna ska bidra till verksamheternas finansiering.

---

**ATTRAKTIV ARBETSGIVARE**


---



**TYRESÖ KOMMUN PRÄGLAS** av en god service till medborgarna. För detta krävs motiverade och kompetenta chefer och medarbetare samt ett kreativt och gott arbetsklimat. Tyresö ska stärka sin profil som attraktiv arbetsgivare för att kunna rekrytera och behålla kompetent personal. Tyresö erbjuder många vägar in till arbete i kommunen. Vi erbjuder stimulerande arbetsuppgifter i en utvecklande miljö, god arbetsmiljö, goda möjligheter till utveckling av karriären samt konkurrenskraftiga löner.

*Strategiskt mål*

Medarbetarna rekommenderar Tyresö kommun som arbetsgivare.

*Indikator*

- Andel av kommunens anställda som skulle rekommendera Tyresö kommun som arbetsgivare
- Strategiskt mål
- Medarbetarnas sjukfrånvaro är lägre än fyra procent.

*Indikator*

- Den totala sjukfrånvaron (%) i hela kommunen
- Strategiskt mål
- Sysselsättningsgraden är anpassad till de anställdas önskemål.

*Indikator*

- Andel av de anställda i kommunen som anger att sysselsättningsgraden är anpassad till deras önskemål.

# Planeringsförutsättningar



**PLANERINGSFÖRUTSÄTTNINGAR** för kommunplan och budget syftar till att belysa faktorer som påverkar kommunens planeringsförutsättningar på kort och medellång sikt. Kommunens finansiella förutsättningar styrs bl.a. av hur konjunkturen och sysselsättningen i Sverige utvecklas. Statens beslut och statsbidrag samt lagstiftning som påverkar kommunens verksamheter har också betydelse.

Befolkningsutvecklingen är tillsammans med konjunkturutvecklingen viktiga parametrar för att bedöma påverkan på Tyresö kommun. Folkmängden samt dess sammansättning har betydelse för hur kommunen ska dimensionera sin verksamhet, framförallt gäller det planeringen av barn- och ungdomsverksamheten samt verksamheten för äldre.

## Samhällsekonomi

SKL:s (Sveriges kommuner och landsting) bedömningar om samhällsekonomins utveckling och skatteunderlaget ligger till grund för kommunens planeringsförutsättningar.

## Svensk ekonomi fortsatt stark

Tillväxten i den svenska ekonomin är för närvarande stark, med kraftig sysselsättningsökning och bra tillväxt i skatteunderlaget. Sverige har högkonjunktur. Efterfrågan på arbetskraft är stor och det blir allt svårare för arbetsgivarna att hitta arbetskraft med rätt kompetens,

framförallt i kommunsektorn Högkonjunkturen väntas kulminera under 2018. För åren där efter, 2019–2020, antas ekonomin successivt återgå till ett konjunktorellt normaltillstånd vilket innebär att sysselsättningen stagnerar och att skatteunderlaget utvecklas svagare.

## Inhemsk efterfrågan bromsas in

Under de tre senaste åren, det vill säga från 2013 till 2016, har inhemsk efterfrågan ökat mycket snabbt. Sammantaget har ökningen uppgått till 3–4 procent årligen. Framför allt har investeringarna, speciellt byggnadsinvesteringarna, vuxit mycket snabbt. Även statens och kommunsektorns konsumtion har utvecklats väsentligt starkare än normalt. SKL gör nu bedömningen att utvecklingen av inhemsk efterfrågan bli mer måttlig framöver.  
*Se tabell 1, sid 15: Nyckeltal för svensk ekonomi*

## Befolkningsutveckling

Befolkningen i Sverige har passerat 10 miljoner invånare. Om knappt tio år beräknas folkmängden ha ökat med ytterligare 1 miljon och befolkningen i Sverige passerar elva miljoner. Sedan några år tillbaka ökar antalet yngre och antalet äldre i befolkningen förhållandevis snabbt. Det gör att behoven av kommunernas verksamhet tenderar att växa. De personer som föranleder de högsta kostnaderna är barn, unga och gamla, då välfärdens verksamheter, såsom äldreomsorg, barnomsorg och skola, främst riktar



sig mot dessa grupper. Detta förhållande är inte tillfälligt utan kommer att bestå under de kommande tio till femton åren. Ökningen av antalet personer som står för det mesta av skatteintäkterna, personer i yrkesverksam ålder, är betydligt blygsammare. Utvecklingen av antalet invånare i åldern 20–64 år skulle ha minskat i Sverige som helhet om inte antalet som invandrat till Sverige i ålderskategorin ökat de senaste åren.

De senaste prognoserna över befolkningsutvecklingen i Tyresö kommun visar på en fortsatt tillväxt av antalet invånare, en tillväxt som väntas öka under planerings-

perioden. Av Tabell 2 framgår hur befolkningen bedöms utvecklas framöver, totalt samt fördelat på de åldersgrupper som den kommunala servicen främst riktar sig till. Merparten av den sammantagna befolkningsökningen sker i yrkesverksam ålder. Den procentuella ökningen är störst i åldrarna för förskola, grundskola och gymnasium samt de äldsta pensionärerna. Sammantaget ger den framtida befolkningsutvecklingen fortsatt ökade behov av välfärdstjänster.

Se Tabell 2 nedan: *Befolkningsutveckling*

Skatteintäkter, generella statsbidrag och utjämning

TABELL 1 Nyckeltal för svensk ekonomi

Försörjningsbalans % förändring i fasta priser mdkr	2015	2015	2016	2017	2018	2019	2020
BNP	4 181	4,1	3,3	2,8	2,1	1,4	1,7
Import	1 708	5,5	3,7	2,9	4,5	3,8	3,9
Hushållens konsumtion	1 884	2,7	2,2	2,4	2,5	1,3	1,6
Offentlig konsumtion	1 086	2,5	3,1	1,5	0,9	1,7	2,6
Stat	290	2,9	3,0	1,3	1,8	3,0	3,4
Kommuner	796	2,4	3,1	1,5	0,6	1,2	2,3
Fasta bruttoinvesteringar	989	7,0	5,9	4,6	3,3	2,4	1,1
Lagerinvesteringar*	23	0,3	0,1	-0,6	0,0	0,0	0,1
Export	1 906	5,7	3,4	4,6	4,1	2,9	3,3
Summa användning	4,3	3,4	2,9	2,8	2,1	2,3	
BNP kalenderkorrigerad	3,8	3,0	3,1	2,3	1,4	1,4	

\*Lageromslag  
i procent av BNP

Källa: Statistiska  
centralbyrån och  
Sveriges Kommuner  
och Landsting

TABELL 2 Befolkningsutveckling för valda åldersgrupper, åren 2016-2026

Ålder	2016	2017	2018	2019	2020	2021	2022	2023	2024	2025	2026
0	519	553	586	624	670	712	720	725	726	735	735
1-5	2 982	2 997	3 120	3 235	3 392	3 652	3 798	3 863	3 904	3 956	3 987
6	658	618	615	686	706	657	698	754	773	791	804
7-12	4 186	4 137	4 090	4 074	4 122	4 192	4 161	4 174	4 269	4 394	4 459
13-15	1 948	2 035	2 107	2 178	2 187	2 214	2 248	2 232	2 174	2 111	2 137
16-18	1 834	1 886	1 951	1 992	2 107	2 201	2 266	2 259	2 268	2 302	2 282
19-64	27 179	27 383	28 130	29 166	30 378	31 564	32 023	32 441	32 737	33 230	33 603
65-79	5 960	5 929	5 949	5 978	6 061	6 184	6 233	6 158	6 135	6 162	6 238
80-	1 837	1 920	2 021	2 143	2 310	2 459	2 607	2 778	2 924	3 061	3 198
Summa	47 103	47 458	48 569	50 076	51 933	53 835	54 754	55 384	55 910	56 742	57 443

Kommunens största intäkter är skatter och statsbidrag. Skatteintäkterna utgörs av de skatter som kommuninvånarna betalar. För att utjämna för inkomstskillnader mellan landets kommuner finns ett system för utjämning av intäkter, den så kallade inkomstutjämningen. I inkomstutjämningen garanteras alla kommuner ett skatteunderlag på 115 procent av medelskattekraften. Kommuner som har en skattekraft under 115 procent får ersättning via inkomstutjämningen och vice versa. För att utjämna i skillnader i kostnader mellan kommuner finns ett mellankommunalt system för utjämning av kostnader, vars syfte är att skapa förutsättningar för alla kommuner i landet att ge en likvärdig service till invånarna.

Skattekraften i Tyresö kommun uppgick beskattningsåret 2014 till 112 procent av riksgenomsnittet, den så kallade medelskattekraften. Det betyder att kommunen får intäkter via inkomstutjämningen. Tyresö kommun har en strukturkostnad (SCB 2016) som är högre än genomsnittet för Sveriges kommuner. Kommunen får därför ett bidrag via systemet för kostnadsutjämning.

Skatteintäkter, generella statsbidrag och utjämning har beräknats utifrån prognos som Sveriges kommuner och landsting (SKL) lämnade 27 april 2017. Kommunens intäkter beräknas till sammantaget drygt 2,5 miljarder kronor 2018, se diagram 1.

#### Övriga verksamhetskostnader

Det finns kostnader i kommunens verksamhet som inte återfinns i nämndernas verksamheter. Den största enskilda kostnaden är den för pensioner. Det är dels utbetalning av pensioner till före detta anställda, dels förändring av pensionsskulden. Kommunens totala kostnad för pensioner framgår i diagram 2. Kommunens kostnad för pensioner kommer att öka kraftigt från och med 2018. Det är framför allt kostnaden för tjänstepensionerna som ökar, vilket i sin tur beror på att stora personalgrupper, företrädesvis lärare, fått inkomster som berättigar till tjänstepension.

DIAGRAM 1

Skatter, generella statsbidrag och utjämning, 2017-2021.

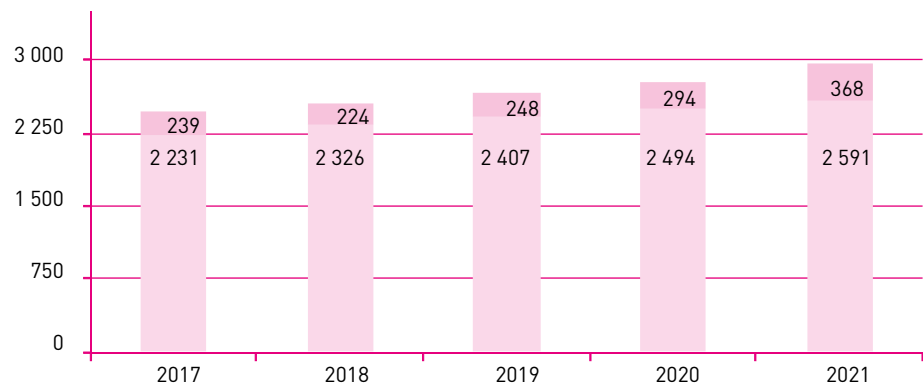
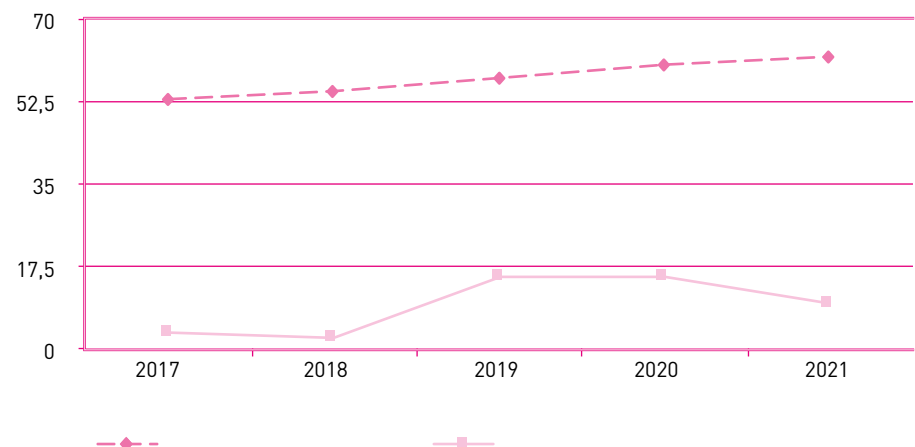


DIAGRAM 2

Pensionskostnader, 2017-2021.



## Driftbudget 2017 och plan 2018-2020

**KOMMUNEN SKA HA** en god ekonomisk hushållning i sin verksamhet. Fullmäktige har i kommunplanen för mandatperioden 2015-2018 fastställt en resultatnivå i den reguljära verksamheten som motsvarar två procent av skatter och statsbidrag som ett mål för god ekonomisk hushållning. Målet har satts för att kunna finansiera investeringar i skattefinansierad verksamhet utan ökad upplåning.

### Resursfördelning verksamhetsområden

Anslagen till verksamhetsområdena ges som fasta respektive demografibaserade anslag. Varje år fastställs volymeräknade anslag för samtliga verksamhetsområden utom näringsliv, kommunförbund och politisk verksamhet. Utöver detta kan det tillkomma politiska prioriteringar som påverkar anslagsfördelningen.

### Resultatmål

Målet under mandatperioden är att kommunens samlade resultat ska uppgå till två procent av skatter, statsbidrag och utjämning varje år. Med den tillväxttakt som kommunen har bör resultatnivån på sikt öka. I planen ingår volymökningar enligt befolkningsprognos och prisjusteringar om 2 procent. Särskilda satsningar görs på de pedagogiska verksamheterna samt inom äldreomsorg, individ och familjeomsorg och funktions-

hinderområdet. De finansiella kostnaderna beräknas öka från och med 2018 till följd av ökad upplåning för att finansiera investeringsprogrammet. Den av kommunstyrelsen beslutade satsningen på en utvecklingsstrategi för ett växande Tyresö väntas bidra till att resultatet successivt stärks under planeringsperioden mot en långsiktigt hållbar nivå. Se tabell 3.

Sammantaget uppgår verksamheternas nettoramor 2018 till 2 515 miljoner kronor. Det är ca 94 miljoner mer än i 2017 års budget. Verksamheterna tillförs under 2018 knappt 38 miljoner kronor för volymökningar. Anslagen ökar (i fasta priser) till verksamheterna med ca 312 miljoner kronor under perioden 2018-2021 2021, varav den demografibaserade ökningen står för ca 192 miljoner kronor.

### Politiska prioriteringar

Utöver kompensationen för volymförändringar i verksamheten sker en indexuppräknings om 2 procent till samtliga områden utom näringsliv där ramen istället utökas med 150 tkr. Därefter fördelas resurser utifrån de politiska prioriteringar som föreslagits under planperioden. För år 2018 genomförs särskilda satsningar på de pedagogiska verksamhetsområdena samt äldreomsorg, individ- och familjeomsorg, funktionshindersområdet och arbetscentrum.

TABELL 3

Driftbudget i sammandrag 2017-2021, miljoner kronor.

	2017	2018	2019	2020	2021
Verksamhetens nettokostnader	-2 420,7	-2 515,1	-2 591,1	-2 684,4	-2 827,3
Skatter, generellstatsbidrag och utjämning	2 470,4	2 550,2	2 654,8	2 788,2	2 959,1
Finansnetto	-6,0	-8,5	-10,5	-12,5	-14,5
<b>Årets resultat</b>	<b>43,7</b>	<b>26,6</b>	<b>53,2</b>	<b>91,3</b>	<b>117,3</b>



TABELL 4

Demografins ekonomiska effekter, 2017-2021. Förändring av ramar till följd av demografi, 2017 års prisnivå, tusen kronor.

Verksamhetsoråde - VO	2017-2018	2018-2019	2019-2020	2020-2021
Förskola*	0	2 429	4 204	11 776
Grundskola*	1 378	5 805	9 573	6 993
Individ- och familjeomsorg*	3 170	5 462	6 473	6 566
Omsorg om personer med funktionsnedsättning	5 448	5 558	5 671	5 786
Äldreomsorg*	12 324	17 321	19 386	21 582
Gymnasieskola*	7 816	6 092	8 965	12 011
Vuxenutbildning*	654	988	1 155	1 131
Arbete och integration*	230	348	407	398
Bibliotek, kultur och fritid, inkl. fritidsgårdar*	2 304	3 520	3 938	4 141
Plan och exploatering	554	565	576	588
Väghållning och park	1 410	1 438	1 467	1 497
Miljö, trafik och övrigt	109	112	114	116
Gemensam verksamhet	2 367	2 415	2 463	2 512
Bygglövsverksamhet	105	107	110	112
<b>Totalt</b>	<b>37 869</b>	<b>52 159</b>	<b>64 502</b>	<b>75 208</b>

\* Verksamheternas anslagsförändring till följd av förändringar i befolkningsstruktur

[Kommentar: Tabellen tar ej hänsyn till eventuella generella uppräknningar av exempelvis priser.]

## Investeringar och finansiering



Investeringsprogrammet för perioden 2017–2021 omfattar 2 509 mkr. Utgifterna fördelas enligt diagram 3.

Den största enskilda investeringen under perioden är en ny skola i Fornudden. Andra större investeringsprojekt är:

- utveckling av Norra Tyresö Centrum
- nya förskolor i takt med befolkningsökning och exploatering mark till nya bostadsområden
- ny ishall i anslutning till Tyresövallen
- byggnation av gator, vatten och avlopp i östra Tyresö, Solberga, Raksta och Bergholm.
- ny skola med idrottshall i Trollbäcken
- utveckling av Alby fritidsområde.

Hela investeringsprogrammet framgår av bilaga 4.

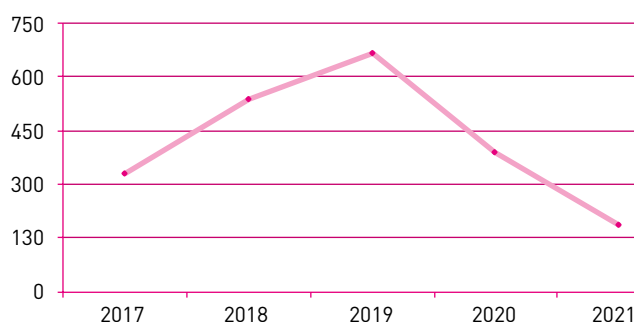
För att finansiera investeringarna kommer upplåningen att öka. Upplåningsbehov och låneskuld framgår av tabell 5.

TABELL 5 Låneskuld per invånare

Låneskuld, tkr/invånare					
År	2016	2017	2018	2019	2020
Tkr/invånare	15	22	30	35	34

Låneskulden per invånare beräknas öka från 20 tkr per invånare 2017 till 42 tkr per invånare 2021 om investeringsprogrammet lånefinansieras. I investeringsprogrammet framgår att en del av tillväxten finansieras genom exploateringsbidrag. I takt med att kommunens attraktivitet ökar, finns möjlighet att dessa bidrag kan öka. Strategier för finansiering av investeringar ska tas fram, som också belyser alternativa finansieringsmöjligheter. Det totala investeringsprogrammet redovisar nettokostanden, dvs totala investeringsutgiften minus motsvarande exploateringsintäkter där sådana är möjliga. Se diagram 4.

DIAGRAM 3 Investeringar 2017-2021



## Styrning och uppföljning av nämndernas verksamheter



I **DETTA KAPITEL REDOGÖR VI** för kommunens 21 verksamhetsområden samt styrningen och uppföljningen av nämndernas och bolagens verksamheter inom de olika områdena. För varje verksamhetsområde anges med vilken inriktning verksamheten ska bedrivas och vilka särskilda uppdrag som ska genomföras under mandatperioden.

Anslaget för perioden anges i 2017 års prisnivå utifrån de demografiska förutsättningar och politiska prioriteringar som anges i denna kommunplan för åren 2015–2018. Anslaget omprövas och fastställs av kommunfullmäktige varje år utifrån bland annat förändrade demografiska förutsättningar.



## Verksamhetsområde 1 – Förskola och pedagogisk omsorg



### Verksamhet och syfte

Förskolan vilar på demokratins grund. Utbildningen i förskolan syftar till att barn ska inhämta och utveckla kunskaper och värden. Den ska främja alla barns utveckling och lärande samt en livslång lust att lära.

Förskolan ska uppmuntra och stärka barnens medkänsla och inlevelse i andra människors situation. Verksamheten ska präglas av omsorg om individens välbefinnande och utveckling. Inget barn ska i förskolan utsättas för diskriminering på grund av kön, könsöverskridande identitet eller uttryck, etnisk tillhörighet, religion eller annan trosuppfattning, funktionsnedsättning, sexuell läggning eller ålder, och inte heller utsättas för annan kränkande behandling. Barnhälsan är en stöd-funktion som arbetar med konsultation och handledning gentemot förskolans personal med barnet i fokus.

Förskolan i Tyresö arbetar med att skapa inkluderande lärmiljöer. En förskola och skola för var och en är ett värdegrundsarbete som bedrivs inom hela förvaltningen och är ett ständigt pågående arbete.

### Verksamhetens inriktning

Tyresös invånare ska erbjudas kvalitet och valfrihet. Önskemålen om barnomsorgsform varierar såväl mellan olika familjer som inom samma familj och även under olika perioder av ett barns uppväxt. En viktig utgångspunkt är att det ska vara möjligt för båda vårdnadshavarna att förena arbetsliv med ansvar för barn och familj. För att möjliggöra arbete på obekvämt arbetstid och även på detta område verka i enlighet med arbetslinjen, så finns omsorg och förskoleverksamhet på kvällar, nätter och tidig morgon.

Tyresös förskolor ska ha en hög kvalitet i verksamheten. Kvalitet skapas genom kunnig och engagerad personal. Förskolorna måste ha en tydlig och uthållig utvecklingsstruktur och arbetet med att förbättra kvaliteten måste ske systematiskt och kontinuerligt. Personalen i förskolan är viktig för barnens utveckling och bör därför få det stöd, den vidareutbildning och den utrustning som krävs. Det är viktigt att alla medarbetare är utbildade i den pedagogik som används på förskolan.

I förskolan ska alla känna sig trygga. Det är därför viktigt att barngrupperna är tillräckligt små för att barnen ska kunna utvecklas under lugna och ordnade former samt att förskolorna har en personaltäthet som gör att alla barn blir sedda. Diskriminering och kränkningar måste konsekvent bekämpas och i Tyresö råder nolltolerans. Insatser mot diskriminering och kränkningar ska alltid bygga på dokumenterat framgångsrika forskningsbaserade åtgärder.

*Särskilda uppdrag som ska genomföras under mandatperioden*

- Arbeta för ökad personaltäthet och minskade barngrupper

*Särskilda uppdrag som är genomförda under mandatperioden\**

- Inleda ett målmedvetet och långsiktigt arbete med kompetensförsörjning
- Genomlys behovet av förskoleplatser i alla kommundelar
- Bereda förskoleplats upp till 30 timmar per vecka för barn till arbetssökande.
- Öppna en förskola med flexibla öppettider för omsorg tidiga morgnar och sena kvällar.

\* Se bilaga 5 för redovisat resultat.

*Aktuella investeringar under perioden för VO 1*

- Nybyggnad av förskolor i Östra Tyresö och Centrum
- Reinvestering i Skrindans förskola.2020 2021

*Anslag från kommunfullmäktige*

Mkr.	Budget			
	2018	2019	2020	2021
Kommunbidrag – VO 1 – Förskola och pedagogisk omsorg	327,0	339,4	353,6	375,4



### Verksamhet och syfte

Verksamheten vilar på demokratis grund. Utbildningen syftar till att elever ska inhämta och utveckla kunskaper och värden. Den ska främja alla elevers utveckling och lärande samt en livslång lust att lära. Skolan ska främja förståelse för andra människor och förmåga till inlevelse. Omsorg om den enskildes välbefinnande och utveckling ska prägla verksamheten. Ingen elev i skolan ska utsättas för diskriminering på grund av kön, könsöverskridande identitet eller uttryck, etnisk tillhörighet, religion eller annan trosuppfattning, funktionsnedsättning, sexuell läggning eller ålder, och inte heller utsättas för annan kränkande behandling. Sådana tendenser ska aktivt motverkas. Främlingsfientlighet och intolerans måste bemötas med kunskap, öppen diskussion och aktiva insatser.

Undervisningen ska anpassas till varje elevs förutsättningar och behov. Den ska främja elevernas fortsatta lärande och kunskapsutveckling med utgångspunkt i elevernas bakgrund, tidigare erfarenheter, språk och kunskaper.

Grundsärskolan ska ge elever med utvecklingsstörning en utbildning som är anpassad till varje elevs förutsätt-

ningar och så långt det är möjligt motsvara den som ges i grundskolan. Grundsärskolan undervisar i samma ämnesområden som grundskolan medan tränings-skolan undervisar utifrån fem kunskapsområden. Fritidshemmet ska stimulera elevernas utveckling och lärande samt erbjuda dem en meningsfull fritid och rekreation. Utbildningen ska utgå från en helhetssyn på eleven och elevens behov. Elevhälsans arbete ska främst bedrivas förebyggande och främja lärande och hälsa. Elevhälsan ska fokusera på att stödja elevernas utveckling mot utbildningens mål genom konsultation, utredning och handledning med eleven i fokus. Grundskolan i Tyresö arbetar med att skapa inkluderande lärmiljöer. En förskola och skola för var och en är ett värdegrundsarbete som bedrivs inom hela förvaltningen och är ett ständigt pågående arbete.

### Verksamhetens inriktning

Eleverna i Tyresös grundskolor ska få en bra utbildning. Alla elever, oavsett bakgrund, ska ha en bra grund att stå på för att kunna förverkliga sina drömmar i livet. För att göra det möjligt måste utbildningen hålla en hög kvalitet. Det pedagogiska ledarskapet är tydligt och våra rektorer har kunskap och kompetens för att tolka uppdraget, omsätta det i undervisningen samt styra och leda arbetet för en hög måluppfyllelse för eleverna.

Tyresös skolor har en hög kvalitet i undervisningen. Kvalitet skapas genom kunniga och engagerade lärare, som ger varje elev möjlighet att nå kunskapsmålen. Det stimulerar viljan och lusten att lära mer.

Skolan blir aldrig bättre än mötet mellan lärare och elev. Därför ska vi satsa på våra lärare. Det handlar inte bara om löner, det handlar också om vidareutbildning, tydliga karriärmöjligheter och höga krav vid rekrytering. Skolorna måste därför ha en tydlig och uthållig utvecklingsstruktur, och arbetet med att förbättra kvaliteten måste ske systematiskt och kontinuerligt. I skolan ska alla känna sig trygga och ha arbetsro. Diskriminering och kränkande behandling måste konsekvent bekämpas och i Tyresö råder nolltolerans. Allt arbete mot mobbning och kränkningar inom skolverksamheten och på fritidshemmen ska bygga på dokumenterat framgångsrika forskningsbaserade åtgärder.

Särskilda uppdrag som ska genomföras under mandatperioden

- Inleda ett målmedvetet och långsiktigt arbete med kompetensförsörjning
- Stärka studie- och yrkesvägledningen i syfte att minska studieavbrott på gymnasiet.

Särskilda uppdrag som är genomförda under mandatperioden\*

- Arbeta för ökad lärartäthet i lågstadiet
- Genomlys behovet av grundskoleplatser i alla kommundelar

\* Se bilaga 5 för redovisat resultat.

Aktuella investeringar under perioden

- Ny skola, Fornudden
- Nybyggnation idrottshall, Fornudden
- Utemiljö vid skola och idrottshall
- Reinvesteringar, anpassningar, om- och tillbyggander skolor.

Anslag från kommunfullmäktige

Mkr.	Budget			
	2018	2019	2020	2021
Kommunbidrag - VO 2	685,8	691,6	701,2	708,2
- Grundskola inkl. grund-särskola och fritidshem				

### Verksamhetsområde 3 – Individ- och familjeomsorg



#### Verksamhet och syfte

Verksamhetens syfte är att vara ett skyddsnät och en garanti för att de som bor eller vistas i kommunen får den hjälp och det stöd de behöver för att kunna leva i ekonomisk och social trygghet. Biståndet utformas så att det stärker den enskildes möjligheter att leva ett självständigt liv. Individ- och familjeomsorgen omfattar såväl allmänt förebyggande som individuellt inriktade insatser för barn, ungdomar och vuxna. Insatserna kan gälla exempelvis:

- förebyggande insatser
- familjerådgivning
- insatser för barn och ungdom
- mottagande av ensamkommande flyktingbarn
- stödboende
- missbruksvård
- anhörigstöd
- ekonomiskt bistånd

#### Verksamhetens inriktning

Visionen för Tyresö är att bli den mest attraktiva kommunen i regionen att bo och leva i. Vi vill att detta omfattar alla Tyresöbor. Kommunen ska erbjuda olika typer av stöd till den som inte upplever sig klara sin livssituation ekonomiskt eller socialt. Tidiga insatser ger bättre förutsättningar för en stabil livssituation. Därför ska det finnas ett utbud av evidensbaserade stödinsatser som inte kräver utredning eller biståndsbeslut med målet att stärka den enskildes självständighet. Tillsammans med andra förekommande aktörer och huvudmän sätter vi individens bästa i fokus. Det personliga ansvaret för egen försörjning är en grundläggande skyldighet. Utgångspunkten för ekonomiskt bistånd ska därför vara att försörjningsstöd är av tillfällig art. Genom tidig myndighetsamverkan ges rätt stöd för att den enskilde ska komma ut i egen försörjning. Barnperspektivet ska genomsyra allt som görs, eftersom barns rättighet till en trygg uppväxt är vårt viktigaste uppdrag. Där psykiskt eller fysiskt våld förekommer ska insatser sättas in omedelbart. Anhöriga som vårdar en närstående behöver ibland stöd för att orka med. För en del personer handlar det om att få hjälp med insatser som den närstående behöver. För andra handlar det om att de behöver få information eller utbildning om den närståendes behov.



Särskilda uppdrag som ska genomföras under mandatperioden

- Utveckla tidiga insatser inom individ- och familjeomsorgen i samverkan med olika aktörer.
- Fortsätta öka självförsörjningsgraden.

Särskilda uppdrag som är genomförda under mandatperioden\*

- Genomlys behovet av boendeplatser inom individ- och familjeomsorgen i alla kommundelar.
- Implementera och utveckla projektet "En väg in och många vägar till arbete, studier och egen försörjning" i den ordinarie verksamheten.

Anslag från kommunfullmäktige

Mkr.	Budget			
	2018	2019	2020	2021
Kommunbidrag - VO 3 - Individ och familjeomsorg	175,2	172,7	179,2	185,7

Aktuella investeringar under perioden för VO 3

- Nybyggnad av genomgångsboende Töresjövägen (kan nyttjas av VO 3 och VO 4).

\*Se bilaga 5 för redovisat resultat.

#### Verksamhetsområde 4 – Omsorg om personer med funktionsnedsättning



##### Verksamhet och syfte

Syftet med verksamheten är att skapa förutsättningar för människor med olika funktionsnedsättningar att kunna leva ett så självständigt liv som möjligt. Stödet till personer med funktionsnedsättning är inriktat på att ge den enskilde förutsättningar att leva som andra genom att ge stöd och service som stärker hans eller hennes möjligheter att leva ett självständigt liv. För att nå dit behövs ett varierat utbud av insatser samt att stödet är anpassat till varje individs behov.

Insatserna kan bland annat gälla:

- boende och boendestöd
- hemtjänst
- korttidsvistelse
- avlösarservice
- korttidsstillsyn
- ledsagarservice

##### Verksamhetens inriktning

Människor med funktionsnedsättningar har rätt till ett liv på lika villkor som andra. De hinder som en medborgare med en funktionsnedsättning begränsas av ska därför avhjälpas där så är möjligt. Alla medborgare ska

ha möjligheter att välja sitt boende, ha en givande fritid och delta i arbetslivet. Därför ska valfriheten värnas för denna grupp. Stödverksamheter ska möta individen på dennes villkor med målet att stärka dennes självständighet. Där lämpliga tekniska lösningar finns ska detta vara ett alternativ som den enskilde kan välja. En bra samverkan med andra förekommande aktörer och huvudmän där individens bästa är i fokus är en självklarhet. Anhöriga som vårdar en närstående behöver ibland avlastning eller annat stöd för att orka med. Därför måste omsorgen vara lyhörd för deras behov och tillsammans med landstinget erbjuda det stöd som efterfrågas.

Särskilda uppdrag som är genomförda under mandatperioden\*

- Genomlys behovet av boendeplatser inom omsorgen om personer med funktionsnedsättning
- i alla kommundelar.

\* Se bilaga 5 för redovisat resultat.

Aktuella investeringar under perioden

- Nybyggnad av genomgångsboende Töresjövägen (kan nyttjas av VO 3 och VO 4)
- Omsorgsboenden Strandvägen och Hanviken.

Anslag från kommunfullmäktige

Mkr.	Budget			
	2018	2019	2020	2021
Kommunbidrag - VO 4 - Omsorg om personer med funktionsnedsättning	280,8	286,3	292,0	297,8

## Verksamhetsområde 5 – Äldreomsorg

### Verksamhet och syfte

Äldreomsorgens syfte är att skapa förutsättningar för människor med olika funktionsnedsättningar orsakade av åldrande eller sjukdomar att kunna leva ett så självständigt liv som möjligt. Det är av avgörande betydelse att kommunen kan erbjuda ett brett utbud av olika insatser utifrån individens behov. Insatserna formar tillsammans en helhet som täcker upp olika behovssituationer i vardagen. Insatserna kan till exempel gälla:

- särskilda boendeformer (permanent boende, korttidsvård eller växelvård)
- hjälp i hemmet (omvårdnad, service, avlösning, ledsagning, trygghetslarm)
- bostadsanpassning
- rehabilitering
- förebyggande insatser
- anhörigstöd.

### Verksamhetens inriktning

I Tyresö ska det vara lätt att leva livet, hela livet. Hjälp i hemmet ska finnas för den som inte själv längre klarar sin omvårdnad. Hjälpen ska ges med respekt för individens integritet och självbestämmande. Den enskildes rätt att styra sin vardag ska alltid vara vägledande. Även om omsorgen bedöms vara av hög kvalitet kan den upplevas på olika sätt av olika människor. Därför ska det finnas ett stort utbud av aktörer att välja mellan, både för hjälp i ordinärt boende och vård- och omsorgsboenden. Där det är möjligt ska hjälp i ordinärt boende vara ett alternativ till vård- och omsorgsboende. Där lämpliga tekniska lösningar finns ska detta vara ett alternativ som den enskilde kan välja.

Det finns många äldre som önskar att få känna tryggheten i att bo i en gemenskap. Därför ska vi fortsätta planera för olika former av tillgängliga boenden, med eller utan omsorg.

En bra samverkan med andra förekommande aktörer och huvudmän där individens bästa är i fokus är en självklarhet. Anhöriga som vårdar en närstående behöver ibland



avlastning eller annat stöd för att orka med. Därför ska omsorgen vara lyhörd för deras behov och tillsammans med landstinget erbjuda det stöd som efterfrågas.

### Särskilda uppdrag som ska genomföras under mandatperioden

- Genomföra en satsning på mat och måltider inom äldreomsorgen
- Genomföra Silviacertifiering av äldreomsorgen
- Särskilda uppdrag som är genomförda under mandatperioden\*
- Säkerställa tillkomsten av ytterligare boendeplatser inom äldreomsorgen genom nya vård- och omsorgsboenden
- Genomlys behovet av boendeplatser inom äldreomsorgen i alla kommundelar.

\*Se bilaga 5 för redovisat resultat.

### Anslag från kommunfullmäktige

Mkr.	Budget			
	2018	2019	2020	2021
Kommunbidrag - VO 5 - Äldreomsorg	334,5	351,8	371,2	392,8



#### Verksamhet och syfte

De flesta ungdomar söker till gymnasiet efter grundskolan. Valfriheten är stor och eleverna kan söka till Tyresös eget gymnasium, som erbjuder yrkesprogram, men också till såväl fristående som kommunala skolor i hela länet. I Stockholms län råder frisök till gymnasiet, vilket betyder att elever som söker till gymnasieskolor i andra kommuner blir mottagna som förstahandssökande där. I Tyresö utnyttjas den möjligheten av cirka 80 procent av 16-17-åringarna. Syftet med gymnasieskolans och gymnasiesärskolans utbildningar är att förbereda eleven för framtida studier och arbetsliv. Ca 70 procent av ungdomarna i Tyresö kommun med målgruppsstillhörighet särskolan, väljer att studera på Tyresö gymnasiesärskola. Ungdomar från andra kommuner kan söka till Tyresö gymnasiesärskola. Tyresö gymnasium erbjuder introduktionsprogram för elever som inte blivit behöriga till nationella program.

#### Verksamhetens inriktning

Tyresö gymnasium engagerar och attraherar Tyresös elever. Skolan är modern och erbjuder program som ligger i linje med elevernas egna val. Tyresö gymnasium är ett gymnasium som snabbt tar till sig och drar nytta av framtida teknisk utveckling, särskilt inom den digitala sektorn. Vi lever i en globaliserad värld som även påverkar skolan lokalt. I samverkan med länets alla kommuner utvecklar vi gymnasieutbildningen så att elevens val alltid är val mellan skolor med högsta

kvalitet. Förståelse för människors skilda bakgrund präglar arbetet i Tyresö gymnasium – tolerans är framträdande drag i arbetsmiljön. Gymnasiet är Tyresös stolthet. Stoltheten bygger på att alla elever har goda kunskaper och ligger högt i framtida rankingar. Arbetsmarknaden frågar efter framtidens Tyresöelever, och de är framgångsrika inom forskning och utbildning på universitet och högskolor. Vi strävar efter att ungt företagande och utlandsförlagd praktik är en viktig del i verksamheten. Second chance school har startat som är en yrkesinriktad utbildning för ungdomar mellan 17-24 år med oavslutad gymnasieutbildning.

Gymnasiesärskolan har ett gott rykte och ska samverka med andra gymnasiesärskolor, både kommunala och fristående. I gymnasiesärskolan ska varje elev få det stöd och den arbetsro som krävs för att nå så långt som möjligt utifrån sina egna förmågor. De nationella programmen som erbjuds är utvalda i förhållande till efterfrågan på arbetsmarknaden och gymnasiesärskolan ska ha ett omfattande samarbete med arbetsplatser vilket leder till att fler elever får arbete och går ut i egen försörjning. De senaste åren har några elever fortsatt sina studier inom vuxenutbildningen, vilket är ett bra betyg på utbildningens kvalitet.

Tyresö gymnasium bedriver introduktionsprogram med god kvalitet med eleven i centrum.

#### Särskilda uppdrag som ska genomföras

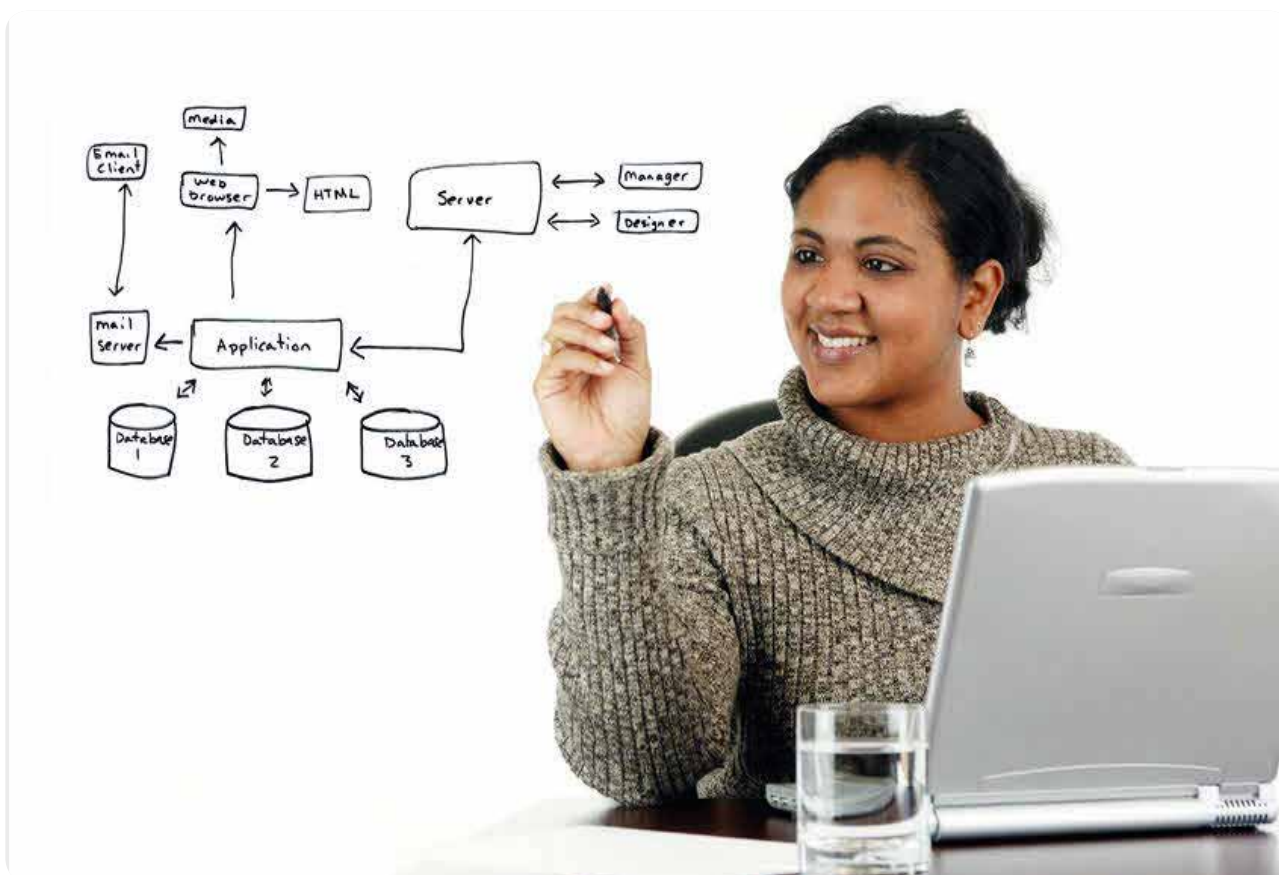
- under mandatperioden
- Implementera framtidens gymnasium med ny profilering och nytt arbetssätt
- Utveckla bättre verksamhetslokaler för gymnasieutbildning i Tyresö
- tärka studie- och yrkesvägledningen i syfte att minska studieavbrott på gymnasiet.

#### Anslag från kommunfullmäktige

Mkr.	Budget			
	2018	2019	2020	2021
Kommunbidrag - VO 6 Gymnasieskola	220,1	226,2	235,2	247,2



## Verksamhetsområde 7 – Vuxenutbildning



## Verksamhet och syfte

Centrum för livslångt lärande (C3L) är Tyresö kommuns lärcenter för vuxenutbildningen. C3L bedriver kommunal vuxenutbildning på grundläggande och gymnasial nivå, särskild undervisning för vuxna (Särvux), gymnasiala yrkesutbildningar, yrkeshögskoleutbildningar, svenska för invandrare (sfi) samt svenska för invandrare med yrkesinriktningar (sfx). Yrkesutbildningar sker i kommunens egen regi och genom ramavtal med andra utbildningsanordnare köps från andra kommuner genom interkommunal ersättning. I egen regi finns barnskötar-, omvårdnads-, ekonomiassistent- och yrkesförarutbildning. Genom ramavtal med andra genomförs utbildningar inom restaurang, elektronik och VVS. C3L har yrkeshögskoleutbildningar inom kvalificerad informationsteknik (IT). Lärlingsutbildning finns både i kommunens egen regi och i samverkan med Haninge kommun. Alla Tyresöbor erbjuds studie- och yrkesvägledning. Verksamhetens syfte är att vägleda och utbilda människor till arbete och egen försörjning.

## Verksamhetens inriktning

Vuxenutbildningen är framgångsrik på alla nivåer, inte minst vad gäller eftergymnasiala utbildningar, yrkeshögskolekurser samt yrkesutbildningar för vuxna. Samverkan med gymnasieskolan är given. Vuxenutbildningen främjar integration genom språkutbildning, yrkesutbildningar och omfattande nätverk. Vuxenutbildningen är ett föredöme för skola och utbildning. Utbildning i vuxen ålder är ett självklart eget val i en vuxenutbildning som också är en rättighet för var och en. Särskild utbildning för vuxna (särvux) följer inriktningen på vuxenutbildningen och fler får arbete.

## Anslag från kommunfullmäktige

Mkr.	Budget			
	2018	2019	2020	2021
Kommunbidrag - VO 7 - Vuxenutbildning	27,7	28,7	29,8	31,0



### Verksamheten och syfte

Centrum för arbete och integration erbjuder olika former av stöd och arbetsmarknadsåtgärder för att fånga upp ungdomar, invandrare, utförsäkrade och arbetslösa genom att slussa dem vidare till studier, olika arbetsmarknadsåtgärder eller egen försörjning. Detta sker i nära samarbete med vuxenutbildningen, arbetsförmedlingen och försörjningsstödsenheten inom socialförvaltningen. Verksamhetens syfte är att hjälpa och stötta de Tyresöbor som är eller riskerar att bli arbetslösa samt arbeta för ett mer integrerat samhälle genom att underlätta för flyktingar, invandrare och personer med funktionsnedsättningar att etablera sig på arbetsmarknaden och därigenom bli delaktiga i samhället.

### Verksamhetens inriktning

Insatser för att främja arbete och egen försörjning utvecklas genom samverkan mellan Centrum för arbete och integration och andra institutioner och organisationer, förvaltningar och samverkansorgan. Centrum för arbete och integration ska ha en nära dialog och gott samarbete med det lokala näringslivet.

Arbetslösheten för ungdomar ska minska genom nya vägar till arbete. Tyresö tillhör idag toppskiktet när det gäller kvalitet i mottagandet och integration och det ska vi fortsätta att göra. För att minska utanförskapet ytterligare och få fler, inte minst nyanlända, att bli en del av samhället ska integration implementeras i kommunens olika verksamheter. Syftet med strategin är att utveckla och förnya samspel, arbetssätt och projekt mellan kommunens verksamheter, näringslivet, bostadsmarknadens

parter, föreningslivet och övriga civilsamhället. Arbete och egen försörjning ska utgöra grunden för strategin.

Mångfalden är tydlig i företagandet, det sociala arbetet och i skolan. De demokratiska värderingarna slår igenom i alla yrken och på alla arbetsplatser så att var och en respekteras för sin tro, sin bakgrund, sin ålder och sexuella läggning eller könsidentitet.

#### Särskilda uppdrag som ska genomföras under mandatperioden

- Genom aktiva insatser i nära samverkan med andra aktörer verka för ännu högre sysselsättningsgrad och självförsörjningsgrad i Tyresö
- Öka kapaciteten för flyktingmottagandet
- Inrätta offentligt skyddade anställningar i syfte att öka självförsörjandegraden.

#### Särskilda uppdrag som är genomförda under mandatperioden\*

- Implementera och utveckla projektet "En väg in och många vägar till arbete, studier och egen försörjning" i den ordinarie verksamheten från och med 2016.

- Ta fram en integrationsstrategi

\* Se bilaga 5 för redovisat resultat.

#### Anslag från kommunfullmäktige

Mkr.	Budget			
	2018	2019	2020	2021
Kommunbidrag - VO 8 - Arbete och integration	11,2	11,6	12,0	12,4

## Verksamhetsområde 9 – Bibliotek, kultur, fritid och fritidsgårdar



### Verksamhet och syfte

Kultur- och biblioteksverksamheten omfattar förutom utlåning av böcker även talboksservice och utbud av olika media. Biblioteket erbjuder även digitala tjänster. Syftet med biblioteksverksamheten är att främja intresse för läsning, litteratur och utbildning. Alla medborgare har tillgång till ett folkbibliotek för information, upplysning och annan kulturell verksamhet med konsthall och kulturverksamhet.

Fritidsverksamheten erbjuder olika former av föreningsstöd och ändamålsenliga anläggningar, och skapar därigenom förutsättningar för friluftsliv, rekreation och spontanidrott. Verksamheten gör även insatser för att förbättra fritids- och kulturutbudet för personer med funktionsnedsättning. Verksamhetens syfte är att skapa förutsättningar för meningsfulla fritidsaktiviteter främst för barn och ungdomar.

Tyresö fritidsgårdar erbjuder verksamhet för ungdomar tillsammans med café Bonza och Bergfotens fritidsgård. Kulturskolan erbjuder barn och ungdomar verksamhet inom musik, dans, teater och bild.

Syftet med verksamheterna är att tillhandahålla ett brett och varierat kulturutbud och en meningsfull fritid för kommuninvånarna. Demokrati och delaktighet är viktiga ledord i verksamheterna. Huvuddelen av den löpande verksamheten riktar sig till barn och ungdomar.

### Verksamhetens inriktning

Tyresö förknippas ofta med sitt rika kultur- och idrottsliv och den fantastiska naturen med mycket bra förutsättningar för stimulerande aktiviteter i det fria. Alliansens ambition är att med olika insatser ytterligare förstärka den attraktiva bilden. Vi vill fortsätta utveckla utbudet av aktiviteter både genom egna arrangemang, investeringar och genom att aktivt stödja och hjälpa det aktiva föreningslivet. I vårt Tyresö prioriterar vi barn och ungdomar. Vi prioriterar även breddaktiviteter inom både kultur och idrottsområdet. Det gör vi genom att behålla nolltaxan, som ger alla ungdomsföreningar gratis tillgång till kommunala anläggningar. Barn och unga med funktionsnedsättning är, och kommer att vara, en högt prioriterad grupp i vårt Tyresö. I samarbete med övriga kommuner på Södertörn och med riktade insatser ska vi fortsätta att utöka utbudet för denna grupp. Utbudet ska präglas av valfrihet och mångfald. Detta märks till exempel genom ett utökat utbud inom Kulturskolans ram och genom att flera föreningar erbjuder Profilfritids. Vi vill stimulera nyanlända barn och ungdomar samt flickor med invandrarbakgrund att prova på aktiviteter som Tyresö föreningsliv inom kultur och idrott erbjuder. Det är en viktig del i integrationsarbetet i Tyresö. Vi fortsätter att bygga nya och även utveckla våra befintliga anläggningar, gärna i samverkan med föreningar, näringsliv och våra grannkommuner..

Vi strävar efter att en mötesplats för alla generationer med bibliotek, scener, biograf och samlingslokaler som kan erbjuda en mångfald av aktiviteter, i närheten av



Tyresö centrum. Alliansen vill även stimulera och uppmuntra till ännu fler lokala kulturaktiviteter.

Vi vill att Albyområdet ska vara ett nav för det rörliga friluftslivet i Tyresö, samtidigt som det fortsätter att vara en samlingsplats för hela familjen. Därför är det viktigt att det fortsatta utvecklingsarbetet i området sker med omsorg och känsla för miljön, men också skapar möjligheter till fler aktiviteter än i dag.

För att ytterligare stimulera olika grupper till en hälsosammare livsstil, vill vi satsa på projekt med inriktning på folkhälsan. Vi erbjuder ungdomar 13-15 år, genom fritidsgårdarna, en mötesplats där de ges möjligheten till, jämte Tyresös föreningsverksamhet, att påverka sin fritid, känna delaktighet, engagemang och utvecklas. Personalen jobbar aktivt för att finnas till för besökarna, vilket kan innebära allt från att hjälpa till att dra igång aktiviteter, vara "ett bollplank" eller att "öppna dörrar". Personalen arbetar med ett främjande förhållningssätt som ska ge ungdomarna utrymme till egna idéer och lösningar. Visionen är att Tyresö fritidsgårdar ska vara en trygg mötesplats för alla, med utrymme för personlig utveckling och socialt samspel. Mobbning och andra kränkningar måste konsekvent bekämpas och i Tyresö råder nolltolerans. Insatser mot mobbning ska alltid bygga på dokumenterat framgångsrika forskningsbaserade åtgärder.

*Särskilda uppdrag som ska genomföras under mandatperioden*

- Genomföra den planerade Alby-utvecklingen
- Utveckla någon form av kulturhus i anslutning till Tyresö centrum i nära samverkan med andra aktörer
- Arbeta fram en strategisk anläggningsförsörjningsplan inom verksamhetsområdet
- Etablera en ny huvudentré från Alby friluftsområde till Tyresta naturreservat och nationalpark under år 2017.

*Särskilda uppdrag som är genomförda under mandatperioden\**

- Arbeta fram en strategisk anläggningsförsörjningsplan inom verksamhetsområdet

\*Se bilaga 5 för redovisat resultat..

*Aktuella investeringar under perioden för VO 9*

- Ishall vid Tyresö C
- Kylaggregat Fontanahallen
- Upprustning friidrottsanläggning, Trollbäckens IP
- Konstgräsplan mellan Strandskolan och Tyresö skola
- Alby friluftsområde, fastighetsunderhåll
- Alby friluftsområde, utveckling ny vision
- Alby, nordlig entré till Tyresta via bro
- Upprustning Fårdala ridhus
- Parkourpark
- Fritidsgårdar
- Samlingsanslag för fritidsanläggningar

*Anslag från kommunfullmäktige*

Mkr.	Budget			
	2018	2019	2020	2021
Kommunbidrag - VO 9	106,7	110,2	114,1	118,3
- Bibliotek, kultur och fritid (inkl. fritidsgårdar)				

## Verksamhetsområde 10 – Plan och exploatering



### Verksamhet och syfte

Till verksamheten för mark och exploatering hör bland annat projektering, byggprojektledning, exploatering och förvaltning av kommunens mark. Till planavdelningens verksamhet hör kommunens fysiska planering. Arbetet bedrivs dels på en strategisk nivå genom översiktlig planering, planering, utveckling och bevarande för natur-, rekreations- och vattenområden och trafikplanering. Dels på en mer ingående nivå genom framtagandet av detaljplaner i samarbete med byggherrar, fastighetsägare och andra kommunala förvaltningar. Huvuduppgiften för mät- och kartenheten är att vara en del av eller stödja andra verksamheters myndighetsutövning och övriga verksamhet. Mät-, kart- och GIS-verksamheten utför kommunens uppgifter i den nationella informationsförsörjningen (till exempel med adressättning).

### Verksamhetens inriktning

Det påbörjade arbetet med en ny Översiktsplan för Tyresö antogs i maj 2017. Översiktsplanen är ett viktigt verktyg för att nå vårt långsiktiga mål att göra Tyresö till den mest attraktiva kommunen i

Stockholmsregionen. En bärande tanke när det gäller stadsbyggnadsutvecklingen är att förtäta i centrala lägen och att i övrigt, så långt möjligt, värna om karaktären på våra olika kommundelar och slå vakt om det gröna, naturnära Tyresö. En genomtänkt stadsplanering bidrar även till stärkt trygghet i samhället. För att långsiktigt säkerställa kommunens möjligheter att driva en sådan stadsbyggnadsutveckling är det viktigt att ha processer på plats för att kunna genomföra eventuella strategiska markförvärv. Det är även viktigt att ha en god uppföljning av vad som händer med markområden utanför Tyresös gräns i anslutning till Tyresö som vi har ett intresse av att vara med och påverka. Vi vill ha ett särskilt fokus på en översyn av Tyresös företagsområden de kommande åren. Detta i syfte att effektivisera dem så att fler arbetsplatser kan rymmas, fler företag etablera sig eller tillåtas expandera.

I dag är Tyresö en av Sveriges mest naturskyddade kommuner med Tyresta Nationalpark och sju naturreservat. Beslut har tagits om ett åttonde – Telegrafberget. Under kommande år vill vi även göra naturreservat av området runt Barnsjön.

Den stora utvecklingen av Tyresö centrum är väsentlig för Tyresö. Med Tyresö View och den nya stadsparken har de södra delarna av centrum lyfts till en ny nivå. Centrum kopplas samman med det nya Nybodaområdet genom ett aktivitetsstråk med park, lek och skate- och parkourpark. Bostäder byggs i kvarteret Järnet, vid Hasselbacken, vid Granitvägen, via Granängstorget och vid Kryddvägen. Det är viktigt att det byggs med olika upplåtelseformer. Grunderna för utbyggnaden av Norra Tyresö Centrum är på plats. Här skapas attraktiva stadskvarter, höghus, nya gator, nytt torg, nya parker, nya grönytor, trivsamma innergårdar, nya butiker, ny service och nya möjligheter för kultur. Den nya stadsdelen sätter människan i centrum, parkeringar grävs ner och bussterminalen förbättras. Tyresö Centrum byggs ut och utbudet förbättras. De nya utemiljöerna har utsmyckningar och planteringar. I Tyresö centrum utvecklas i bred samverkan nya och förbättrade lokaler för bibliotek, kulturverksamheter, förskolor, äldreomsorg, utbildning och annan kommunal service. Yrkesförberedande gymnasieutbildning ges samtidigt förbättrade lokaler och nya förutsättningar inom ramen för den nuvarande lokaliseringen. Ett nytt planprogram finns nu för Wättingeområdet som blir kommunens nästa stora bostadsutvecklingsprojekt.

#### *äcken*

Trollbäcken är och ska förbli en lummig och grön vilastad. En översyn av de gamla detaljplanerna har påbörjats, för att tillsammans med villaägare och boende ordna brister i infrastruktur, dagvattenhantering och trafiksäkerhet med mera. Under perioden vill vi även genomföra en centrumutvecklingsplan för Trollbäcken. Vi vill ta ett helhetsgrepp som omfattar sträckan längs Vendelsövägen från Drevviken till Södergården inklu-

sive Alléplan. Här ryms bostäder med olika upplåtelseformer, arbetsplatser och en utökad service för hela Trollbäcken, med en viss förtätning. Kompletteringen stärker det kommersiella utbudet och ger ett mer levande centrum. I området kommer vi se till att det byggs seniorlägenheter och äldreboende.

#### *Tyresö Strand*

Tyresö Strand har under en period över 30 år förändrats och utvecklats från i huvudsak fritidshusområde till ett attraktivt villaområde uppblandat med en modern trädgårdsstad. En centrumbildning har kommit på plats och den kommunala servicen har förbättrats och utvecklats. Utvecklingen framåt kommer att vara långsammare. Den tredje etappen av Trädgårdsstaden som planerats sedan länge kommer att fullföljas med 400-600 bostäder. Tyresö Strand kompletteras också med ytterligare smärre förtätningar med olika upplåtelseformer samt även med utökad kommunal service som ett nytt särskilt boende inom äldreomsorgen. Trafiksituationen i Tyresö Strand och längre österut förbättras kontinuerligt.

#### *Östra Tyresö*

Tempot i planläggningen av Östra Tyresö har ökat. Nu arbetas med 2-3 detaljplaner parallellt, istället för en i taget som tidigare. Detta gör det möjligt att ligga i fas med den ursprungliga tidsplanen för detaljplaneringen i hela Raksta och fram till Trinntorp. Alliansen har även tagit initiativ till att få plats nya planbestämmelser som möjliggöra utbyggnad till 105 + 40 kvadratmeter i tre, fyra olika områden i väntan på färdiga detaljplaner. I de yttre delarna av Brevik och i Bergholm är det däremot fortfarande långt kvar till riktiga detaljplaner och just nu förs dialog med boende om en alternativ





modell för att snabbare släppa fram större byggrätter. Alternativet går ut på att enbart VA byggs ut och att ansvaret för gator stannar på de lokala vägföreningarna. Bortsett från att det möjliggör högre tempo i utbyggnaden av VA och därmed större byggrätter skulle det också ge lägre kostnad för fastighetsägarna och för skattebetalarna. Etapp 7 Solberga, etapp 9 Ugglevägen och etapp 10 Brobänken är nu i byggfas. Etapp 8 Raksta är antagen och planläggningen av etapp 11 Tegelbruket påbörjades under 2015. Under perioden 2017-2018 kommer planläggningen av ytterligare två etapper att påbörjas.

*Särskilda uppdrag som ska genomföras under mandatperioden*

- Arbeta fram en centrumutvecklingsplan för Trollbäcken som omfattar sträckan längs Vendelsövägen från Dreviken till Södergården i syfte att möjliggöra mindre förtätningar med bostäder och förbättrat service- och centrumutbud
- Vidta fortsatta åtgärder för förbättrad framkomlighet längs Tyresövägen
- Planera Trädgårdsstadens tredje etapp
- Genomföra ett arbete i syfte att effektivisera Tyresös företagsområden så att fler arbetsplatser kan rymmas, fler företag etableras eller tillåtas expandera
- Inleda arbetet med att upprätta naturreservat runt Telegrafberget och runt Barnsjön
- Utveckla nya och förbättrade lokaler för bibliotek, kulturverksamheter, förskolor, äldreomsorg och annan kommunal service i Norra Tyresö Centrum.
- Utarbeta riktlinjer och en process kring strategiska markförvärv

*Aktuella investeringar under perioden för VO 10*

- |  |  |
|--|--|
| - Exploatering Östra Tyresö  | - Trollbäckens C                                 |
| - Ombyggnad och exploatering av Tyresö centrum till den nya visionen | - Nyfors markanvisningstävling                   |
| - Wättingestråket, inkl gymnasietomten                               | - Granängstorget                                 |
| - Exploateringsprojekt:  | - Maria Sofias väg                               |
| - Kryddvägen   | - Pluto, Njupkärrsvägen                          |
| - Grindstolpen   | - Södergården                                    |
| - Prästgårdsv/Äpelv  | - Töresjövägen                                   |
| - Granitvägen  | - Trädgårdsstaden                                |
| - Nyfors   | - Strategiska markförvärv                        |
| - Lastbilen  | - Samlingsanslag för samhällsbyggnadsutredningar |
| - Agaten   | - Nytt kartsystem                                |
| - Vallmon  | - Ärendehanteringssystem                         |
| - Bäverbäcken  |  |

*Anslag från kommunfullmäktige*

Mkr.	Budget			
	2018	2019	2020	2021
Kommunbidrag - VO 10	27,5	28,0	28,6	29,2
- Plan och exploatering				





### Verksamhet och syfte

Väghållnings- och parkverksamheten syftar till att hålla bra, framkomliga och trygga vägar med bra beläggningar och god belysning. Detta för att säkerställa en säker trafikmiljö för alla trafikantgrupper året runt. Verksamheten vårdar och utvecklar parker, grönmiljöer och lekplatser för att de ska vara säkra, tillgängliga och ha ett högt lekvärde. Verksamheten deltar också i planerings- och gestaltningsarbete och i arbetet med att ta fram skötselplaner.

### Verksamhetens inriktning

Ett av Tyresös största projekt är de stora satsningarna på Tyresövägen. Det investeras i åtgärder som förbättrar framkomligheten för såväl privatbilism och kollektivtrafik, som gång- och cykeltrafik. Det skapas sammanhängande gång- och cykelstråk hela vägen från Östra Tyresö till Tyresö Centrum. Vägen breddas steg för steg till tre körfält. Nya infartsparkeringar skapas, busshållplatser förlängs så att fler bussar ryms, farthinder och farliga passager byggs bort från vägen. Under 2017 påbörjades arbete med den nya cirkulationsplatsen vid Petterboda, inom ramen för investeringsprojekt Tyresövägen.

Framkomligheten behöver även förbättras längs Gudöbroleden genom Trollbäcken, och det gör vi i samverkan med Trafikverket. I samarbete med både Trafikverket och Stockholms Stad vill vi se på möjligheten att ta bort trafikljuskorsningen i Skrubba och förlänga Bollmoravägen från Skrubba Malmväg till Gudöbroleden för att på så sätt öppna upp områ-

det mer. Tyresö och våra grannkommuner genomför stora satsningar på bättre cykelstråk till Haninge, Nacka och Stockholm. I Tyresö satsar kommunen totalt 28 miljoner på cykeltrafiken fram till 2021, vilket ger Tyresö ett mycket bra cykelnät. Cykelpendlingen underlättas genom fler och bättre cykelparkeringar vid knutpunkter. Satsningen på att förbättra all skyltning fortsätter också. Gång- och cykelvägar och busshållplatser är prioriterade när det gäller kommunens tillgänglighetsanpassning.

Tyresö är en av Sveriges mest trafiksäkra kommuner, och det är något som Alliansen slår vakt om. Att skapa trygga skolvägar är prioriterat. En förbättrad trafiksäkerhet är också en viktig effekt av de nya detaljplanerna i bland annat Östra Tyresö och även i översynen av detaljplanerna för Trollbäcken. Tyresö ska vara en kommun med välskötta parker och närhet till grönområden. Alliansen vill därför se en fortsatt utveckling av Fornuddsparken och av nya parker inom projektet Norra Tyresö Centrum.

### Aktuella investeringar under perioden för VO 11

- Tyresövägen (från Bäverbäcken och österut) \*
- Utbyggnad av cykelvägar
- Brygga vid Klövberget \*
- Samlingsanslag för gata och park
- Utbyggnad Radiovägen

\* Investeringarna genomförs i projekt inom VO 10. Driftskostnaderna belastar VO 11.

### Anslag från kommunfullmäktige

Mkr.	Budget			
	2018	2019	2020	2021
Kommunbidrag - VO 11	76,7	78,1	79,6	81,1
- Väghållning och park				

## VERKSAMHETSOMRÅDE 12 – Miljö och trafik



### Verksamhet och syfte

Miljö- och trafikenhetens verksamheter syftar till att vårda, utveckla och bevara den oexploaterade och den exploaterade miljön och verka för en långsiktig ekologisk hållbar utveckling. Enheten medverkar i arbetet för en bra trafikplanering samt verkar för en god trafiksäkerhet för all trafikantgrupper och en ökad tillgänglighet på gator och i parker för alla medborgare.

### Verksamhetens inriktning

Alliansens Tyresö ska ligga i framkant i omställningen till ett hållbart Sverige. Genom att planera på ett hållbart sätt med god miljö i fokus når vi långt. Att förtäta kommunens centrala delar är ett exempel på byggande som är bra ur miljöperspektiv. Byggandet i Tyresö ska samtidigt anpassas till den omgivande miljön och naturen. På detta sätt kan vi motverka onödig sprängning och averkning. Att vi tillsammans med övriga kommuner på Södertörn satsar på att minska transporternas miljöbelastning genom att samordna varustransporter och ha en infrastruktur för förnyelsebara drivmedel är viktigt och ger stora effekter. Detta gäller också renhållning och andra transporter, vilket framgår av tydliga krav i våra upphandlingar.

För oss är det viktigt med en välutbyggd och välfungerande kollektivtrafik. Vi jobbar för ännu tätare och snabbare busstrafik från alla delar av Tyresö-Brevik, Strand, Centrum/Bollmora, Krusboda och Trollbäcken – till Gullmarsplan och centrala Stockholm.

När etapp 7 Solberga är utbyggd kommer det att gå busstrafik till Raksta. I den stamnässtrategi för länet som antagits av landstinget kopplas busstrafik från norr och söder samman, så att linjer från Tyresö fortsätter vidare från Gullmarsplan till centrala Stockholm, Universitetet och Täby/Vaxholm hela trafikdygnet alla dagar. Alliansen i Tyresö står helhjärtat bakom detta arbete. Även ny och snabbare stombusstrafik från Tyresö längs Örbyleden mot viktiga mål som Huddinge Sjukhus, Södertörns Högskola och Flemingsberg bör kunna komma på plats inom de närmaste åren. I kommunens diskussioner med trafikförvaltningen är det samtidigt prioriterat att fortsätta att skapa tätare och snabbare tvärförbindelser mot Haninge, Nacka och Huddinge. Även förbättrad kollektivtrafikmatning till tunnelbanan i till exempel Skarpnäck som komplement till Gullmarsplan är önskvärt, liksom matning till pendeltågsnätet i till exempel Älvsjö eller Årstaberget, vilket sammantaget medverkar till att avlasta Nynäsvägen. Vi har även tagit initiativ till att se över och förbättra tvärförbindelserna inom kommunen. Ett viktigt steg här är att möjliggöra busstrafik till Skälsåtra.

*Särskilda uppdrag som ska genomföras under mandatperioden*

- Följa upp och ta fram nya åtaganden enligt Tyresö kommuns klimatstrategi
- Fördjupa samarbetet med Trafikverket och andra parter för bättre framkomlighet längs Gudöbroleden.
- Särskilda uppdrag som är genomförda under mandatperioden\*
- Utreda förutsättningarna för busstrafik till och genom Skälsåtra.

*\*Se bilaga 5 för redovisat resultat..*

Anslag från kommunfullmäktige

Mkr.	Budget			
	2018	2019	2020	2021
Kommunbidrag - VO 12 Miljö och Trafik	6,9	7,0	3 7, 7 2	





#### Verksamhet och syfte

Syftet med VA-verksamheten i Tyresö kommun är att förse invånarna med ett gott och friskt dricksvatten, ta hand om och avleda avloppsvattnet från hushåll och industrier samt att avleda dagvatten med minsta möjliga olägenhet för invånarna.

#### Verksamhetens inriktning

Vatten och avlopp är något vi alla förväntar oss ska fungera. Genom att hålla ett bra tempo i underhållet och förnyelsen av ledningsnätet i Tyresö säkerställer vi det. Verksamheten ska samtidigt ha fokus på goda miljöåtgärder.

Genom att vi fortsätter att bygga ut det kommunala VA-nätet ansluter sig varje år fler invånare. Alliansens mål är att under perioden få kommunalt VA på plats i ett antal etapper på Brevikshalvön, i Raksta samt i Nyfors-området. När vår satsning på en ny sjöledning från Breviks Skola till Noret är färdig under denna period, blir det möjligt för oss att därefter påbörja arbetet med att etappvis även ansluta fastigheter i Yttre Brevik till VA-nätet.

*Särskilda uppdrag som är genomförda under mandatperioden\**

- Ta fram en modell för som kan medge större bygggrätter.

*\*Se bilaga 5 för redovisat resultat..*

*Aktuella investeringar under perioden för VO 13*

- Sjövattenledning Brevik skola-Noret
- Samlingsanslag för vatten och avlopp

*Anslag från kommunfullmäktige*

Mkr.	Budget			
	2018	2019	2020	2021
Kommunbidrag - VO 13	0,0	0,0	0,0	0,0
- Vatten och avlopp				

## Verksamhetsområde 14 – Renhållning

### Verksamhet och syfte

Kommunens renhållningsverksamhet ansvarar för att upprätta kommunala föreskrifter för hantering av hushållens avfall samt att samla, ta om hand och behandla detta avfall enligt gällande lagstiftning och på miljömässigt bästa sätt.

### Verksamhetens inriktning

Renhållningsområdet i Tyresö har de senaste åren på Alliansens initiativ genomgått flera förändringar. Genom satsningar på matavfallsinsamling och behovstömning görs vinster för oss alla och inte minst miljön. Under den period som denna kommunplan avser ska vi fullfölja dessa satsningar.

Vi strävar även efter att ha nöjda abonnenter som upplever servicen som god. Som ett led i detta ska kretsloppscentralen i Petterboda fortsätta att utvecklas med fokus på återvinning och återbruk. Renhållningsverksamheten i Tyresö ska hålla en hög standard när det gäller hänsyn till miljön.

*Särskilda uppdrag som ska genomföras under mandatperioden*

- Fortsätta utveckla matavfallsinsamling för att få större täckningsgrad bland flerfamiljshus och bland verksamheter och företag

*Aktuella investeringar under perioden för VO 14*

- Masshanteringsplats Mediavägen
- Sopsug Norra Centrum
- Samlingsanslag för renhållning

*Anslag från kommunfullmäktige*

Mkr	Budget			
	2018	2019	2020	2021
Kommunbidrag - VO 14	0,0	0,0	0,0	0,0
- Renhållning				

## Verksamhetsområde 15 – Bygglovsverksamhet



### Verksamhet och syfte

Till bygglovsenhetens verksamhet hör att handlägga olika typer av bygglovsärenden, strandskyddsärenden, byggsamråd och tekniska samråd samt arbetsplatsbesök. En viktig del av verksamheten är även att ge råd till allmänheten och att utföra tillsyn. Verksamheten ska bedrivas i enlighet med plan- och bygglagen.

### Verksamhetens inriktning

De senaste åren har bygglovsverksamheten i Tyresö utvecklats mycket positivt. Den gamla ordningen med långa handläggningstider och många undantag har bytts till en verksamhet som är professionell, smidig, snabb och håller en hög kvalitet.

Utmaningen är nu att bibehålla nivån i bygglovsverksamheten. Den ska i fortsättningen alltid präglas av hög kompetens, gott bemötande och korta handläggningstider för kompletta ärenden. Det ska vara lätt att som Tyresöbo eller företagare vara i kontakt med bygglovsenheten.

*Anslag från kommunfullmäktige*

Mkr.	Budget			
	2018	2019	2020	2021
Kommunbidrag - VO 15	5,2	5,3	5,5	5,6
- Bygglovsverksamhet				



### Verksamhet och syfte

Näringslivsverksamheten ansvarar för att utveckla kontakterna och bygga nätverk med det lokala näringslivet. Vi ska verka för att ge goda förutsättningar för nyföretagande och nyetablering samt medverka till att förvaltningarna erbjuder en bra och effektiv service till näringslivet. Syftet med näringslivsarbetet är att utveckla och säkerställa ett gott näringslivsklimat i Tyresö kommun.

### Verksamhetens inriktning

Entreprenörsandan är stark i Tyresö. Här finns över 1 000 småföretag och nära 11 000 arbetstillfällen. En nära samverkan mellan kommunen och det lokala näringslivet är av stor betydelse, och är något vi i Alliansen ser som prioriterat i utvecklingen av Tyresö. Det är mot den bakgrunden som vi de senaste åren har tagit initiativ till att stärka näringslivsarbetet i Tyresö med en näringslivschef och även medvetet arbetat för att förbättra servicen och informationen till etablerade och nya företag. Detta har gett positiva effekter. Ett ytterligare steg för att förbättra kommunens näringslivsarbete är vårt deltagande i projektet "Förenkla helt enkelt". I detta projekt genomgår chefer och tjänstemän på en lång rad förvaltningar och nivåer inom kommunen tre utbildningssteg med syftet att de ska bidra till att utveckla och stärka företagsklimatet i Tyresö. Ett annat steg vi nu också vill ta är att i samverkan med olika aktörer se över hur turismen och besöksnäringen kan stärkas. Detta kan sätta Tyresö på kartan som en attraktiv besökskommun och bidra till ökad sysselsättning. Med unika kultur- och industrihistoriska miljöer

och en fantastisk natur har Tyresö massor att erbjuda såväl besökare från andra delar av Stockholms län som hela landet.

Företagsklimatet i Tyresö ligger sedan några år tillbaka på en hög nivå enligt olika mätningar, men vårt mål är att långsiktigt och stabilt vara i det absoluta toppskiktet när det gäller företagsklimatet. Det är en del av vår vision om Tyresö som den attraktivaste kommunen. Det ska vara enkelt att vara företagare i Tyresö och att få den service som behövs. Kommunen ska dessutom vara ett föredöme genom att inte konkurrera med näringslivet. Genom kommunens planering kan vi också bidra till att förbättra för det lokala näringslivet. Fler arbetsplatser och företag kan rymmas och expandera i Tyresö genom översyn och genom att vi förtätar våra företagsområden och skapar fler lokaler i samband med olika byggprojekt. Ett bra lokalt företagsklimat bidrar även till hög sysselsättningsgrad.

Alliansen ser gärna ett stärkt samarbete mellan skolan och näringslivet. Detta stärker Tyresö kommun som en kommun med många kreativa entreprenörer. Även samarbetet mellan kommunen och det lokala näringslivet kan stärkas genom att vi tillsammans skapar någon form av företagarråd.

*Särskilda uppdrag som ska genomföras under mandatperioden*

- Fördjupa samarbetet med det lokala näringslivet för att stärka företagsklimatet
- Ta fram strategi för turism och stärkt besöksnäring

*Anslag från kommunfullmäktige*

Mkr.	Budget			
	2018	2019	2020	2021
Kommunbidrag - VO 16 - Näringsliv	1,3	1,3	1,3	1,3



## Verksamhetsområde 17 – Gemensam verksamhet



### Verksamhet och syfte

Verksamhetsområdet gemensam verksamhet omfattar kommunstyrelseförvaltningen. Kommunstyrelseförvaltningen svarar för kommunens övergripande styrning, planering och uppföljning av kvalitet, ekonomi och personalfrågor, lokalförsörjning, fastighetsförvaltning samt stöd till den politiska verksamheten. Avdelningen Medborgarfokus har som syfte att verka för att kommunens invånare ska vara nöjda med och ha god nytta av den kommunala verksamheten.

Förvaltningen har till uppgift att ge stöd och service till verksamheterna när det gäller IT, löne- och ekonomistyrning, upphandling och projektstöd.

Förvaltningen utför operativ service till verksamheterna i form av fastighets- och facilitytjänster samt måltidsservice.

### Verksamhetens inriktning

Den gemensamma verksamheten är en lång rad olika verksamheter. Allt från kommunikation till löneutbetalningar samlas här. Stora delar av verksamheten är vad som kan kallas stödverksamheter eller back office. Det är här viktigt att sträva efter hög kvalitet i allt som genomförs. Genom att vara en attraktiv arbetsgivare ska kommunen säkerställa hög kompetens och hög servicegrad inom alla dessa enheter så att den utåtriktade verksamheten kan fokusera på sitt uppdrag. Vi strävar dessutom efter hög effektivitet och god ekonomisk hållning. Vi ser ett behov av att stärka verksamheter som till exempel upphandling och IT för att kommunen ska kunna möta utvecklingen och ligga i framkant.

Två verksamheter framstår som särskilt viktiga. Det är kommunens Servicecenter som är vårt ansikte utåt, och vår kvalitetsenhet som kvalitetsgranskar, gör tillsyn och följer upp andra verksamheter inom alla kommunens områden. Satsningen på att utveckla ett servicecenter i kommunen som påbörjades 2006 har gett många positiva effekter och gjort det lättare för Tyresöbor att komma i kontakt med kommunen för att få hjälp, stöd, service och svar. Vi ska slå vakt om denna verksamhet och ständigt utveckla den för att verkligen kunna vara den effektiva och högkvalitativa serviceorganisation som Tyresö ska vara. Vi strävar även efter att fortsätta utveckla Tyresö kommun som en 24-timmars serviceorganisation genom att bland annat löpande införa fler e-tjänster. Kvalitetsenhetens tillsyn och granskning av allt från förskola till äldreomsorg är av största vikt, så att vi kan upptäcka och åtgärda brister snabbt. Genom bra tillsyn och granskning kan vi på ett effektivt sätt säkerställa hög kvalitet i våra verksamheter. Tyresöborna ska kunna lita på kommunen och på de verksamheter som bedrivs.

Andra viktiga funktioner är övriga stödverksamheter som har till uppgift att bistå och ge service till övriga förvaltningar i kommunen. För oss är det väsentligt att den verksamheten sköts på ett effektivt sätt som sänker kostnaderna för kommunens kärnverksamheter. För att hantera de stora ekonomiska utmaningarna som Tyresö kommun står inför bör kommunen fokusera på att minska sina kostnader. Kommunen köper varor och tjänster för närmare en miljard per år. Genom att ta ett samlat grepp kring kommunens affärer kan kostnaderna minskas.

Genom en ökad digitalisering över hela linjen finns mycket att hämta. Resurser kan frigöras för våra kärnverksamheter. Vi vill vidare se att vi utvecklar vår upphandlingsverksamhet så att fler små företag kan delta.

Tyresö verkar brett för ökad trygghet. Det brottsförebyggande arbetet och arbetet för att stärka tryggheten i Tyresö ska även fortsättningsvis präglas av gott samarbete mellan kommunen, våra olika förvaltningar och verksamheter samt externa aktörer som myndigheter, företag, organisationer och föreningar. En inventering av utemiljön för att tryggare kunna ta sig fram till fots och med cykel har initierats. Det är av stor vikt att löpnade arbeta med

fysiska trygghetsskapande åtgärder samt att inarbeta trygghetsaspekter i vår stadsplanering. Kommunen och polisen har avgett en rad medborgarlöften om att i samverkan arbeta för öka trygghet utifrån Tyresöbornas behov. Dessa medborgarlöften har särskilt fokus på de platser som Tyresöborna pekat ut som mindre trygga i den trygghetsundersökning som genomförts inför framtagandet av löftena – Alléplan, Granängsringens torg och bussterminalen i Tyresö Centrum. En överenskommelse har slutits om att bekämpa klotter och skadegörelse mellan kommunen och andra viktiga aktörer på området. Som ett ytterligare led i att skapa trygghet och att motverka skadegörelse och annan brottslighet är vi beredd att löpande pröva användandet av kamerövervakning både av ytterligare fastigheter och av platser som upplevs som mindre trygga. En plan för att motverka våldsbejakande extremism har tagits fram.

Det finns ett brett trygghetsarbete i Tyresö. Kommunens Handlingsplan för trygghet och säkerhet behöver mot den bakgrunden uppdateras och kompletteras med tydligare skrivningar om vår samverkan med Polis, organisationer och det civila samhället. Även de konkreta beslut som tagits om handslag för ett vackrare Tyresö, inventering av utemiljön ur trygghetsperspektiv och andra trygghetsskapande åtgärder behöver inarbetas i den övergripande handlingsplanen.

Fastighetsavdelningen utför ett viktigt arbete med att förvalta och utveckla alla kommunens fastigheter. För några år sedan valde vi att prioritera en varaktig ekonomisk nivåhöjning av kommunens fastighetsunderhåll. Detta måste fortsätta framåt för att ge kommunens verksamheter bra lokaler att verka i. I den gemensamma verksamheten ingår ansvar för lokalförsörjning.

*Särskilda uppdrag som ska genomföras under mandatperioden*

- Utveckla Tyresö kommun till en 24-timmars serviceorganisation bland annat genom att löpande utveckla nya e-tjänster.
- Fortsätta arbetet med att energieffektivisera kommunens fastigheter.
- Implementera e-handel i syfte att minska kostnaderna för inköp av varor och tjänster.
- Att öka förståelsen för hur kommunen gör sina inköp, öka konkurrensen i kommunens affärer samt att minska de relativa inköpskostnaderna

med målsättningen att till 2020 ha sänkt inköpskostnaden med 10 procent.

- Kommunstyrelsen får i uppdrag att utveckla nya och förbättrade lokaler för bibliotek och kulturverksamheter, i Norra Tyresö Centrum i samverkan med andra aktörer
- Säkerställa att IT-infrastrukturen i kommunens verksamheter är god samt att förändringsarbetet sker i takt med utvecklingen och samhällets digitalisering
- Ställa om kommunens fordon till 100 procent miljöbilar inklusive elfordon
- Ta fram strategier för långsiktig finansiering av investeringar i kommunkoncernen.
- Tydliggör åtgärder, beslut och samverkan med polis, myndigheter, organisationer, företag och andra aktörer i det civila samhället handlingsplanen för trygghet och säkerhet.
- För att underlätta för små företag att delta vid upphandling ska möjligheterna att dela upp en upphandling i flera delkontrakt undersökas.

*Särskilda uppdrag genomförda under mandatperioden\**

- Ta fram ny strategi för kommunens fastighetsinnehav
- Utveckla Tyresö kommuns arbete med kost inom berörda verksamheter genom att inrätta en befattning som gastronomiskchef.
- Se över prissättningsmodellerna för intern service.

*\*Se bilaga 5 för redovisat resultat..*

*Aktuella investeringar under perioden för VO 17*

- Samlingsanslag för fastighetsinvesteringar initierade av hyresgäster
- Samlingsanslag för fastighetsinvesteringar initierade av ägaren
- Inventarier, IT och småinvesteringar

*Anslag från kommunfullmäktige*

Mkr.	Budget			
	2018	2019	2020	2021
Kommunbidrag - VO 17	132,0	134,4	136,2	138,7
- Gemensam verksamhet				

## Verksamhetsområde 18 – Kommunalförbund

### Verksamhet och syfte

Inom verksamhetsområdet kommunalförbund finns de verksamheter som kommunen bedriver i samarbete med andra kommuner i form av kommunalförbund, gemensam nämnd eller annat formaliserat samarbete (förutom Samordningsförbundet Östra Södertörn som utgör ett komplement till socialnämndens och gymnasie- och arbetsmarknadsnämndens verksamheter). Här finns också kostnader för kommunens medlemskap i intresseorganisationer samt för kommunrevisionen. Det gäller följande verksamheter eller poster:

- Södertörns Brandförsvarsförbund som har hand om räddningstjänsten för tio medlemskommuner. Tyresös andel i förbundet är 9,08 procent.
- Södertörns miljö- och hälsoskyddsförbund som svarar för miljö- och hälsoskyddstillsyn för kommunerna Haninge, Nynäshamn och Tyresö. Tyresös andel i förbundet är 29,6 procent.
- Södertörns överförmyndarnämnd som drivs i form av en gemensam nämnd och svarar för överförmyndarverksamheten för Botkyrka, Haninge, Huddinge, Nynäshamn och Tyresö kommuner. Tyresös andel i förbundet är 11,5 procent.
- Samordningsförbundet Östra Södertörn
- Avgifter för medlemskap i Sveriges Kommuner och Landsting och i Kommunförbundet Stockholms län.
- Arvoden och omkostnader för kommunens revisorer samt konsultkostnader för revisorernas biträde.

### Verksamhetens inriktning

Tyresö är medlem i två olika kommunalförbund och en gemensam nämnd. Det är dock inte kommunfullmäktige i Tyresö som anger planer och mål för dessa verksamheter, utan det sker inom förbunden i respektive styrelse eller direktion efter de förbundsordningar som finns. Att Tyresö är medlem i kommunalförbund har sin bakgrund i en vilja att samverka, samordna och förbättra verksamheter som är viktiga och där gemensamt arbete ger bättre service till medborgaren.

Södertörns brandförsvarsförbund som är det äldsta av våra tre förbund ansvarar för räddningstjänsten i 10 kommuner och bedriver en bra verksamhet. Förbundet är långt framme när det gäller det förebyggande arbetet och brandskyddsarbetet för att minimera antalet bränder. Förbundet är också långt framme i arbetet med jämställdhet och mångfald i räddningstjänsten. Alliansen i Tyresö står helhjärtat bakom detta arbete.

Södertörns miljö- och hälsoskyddsförbund bedriver en viktig verksamhet när det gäller tillstånd och tillsyn inom miljö- och hälsoområdet. Genom bildandet av förbundet har medlemskommunerna kunnat öka sin tillsyn till den nivå den borde ha, men tidigare nästan aldrig nådde upp till. För Tyresös del har detta varit mycket positivt. Samtidigt har vi uppnått ekonomiska effektiviseringar. Kundnöjdheten inom detta område har varierat de senaste åren, och vi menar att ett viktigt fokus måste vara att fortsätta utveckla bemötande och service.

Södertörns överförmyndarnämnd är en gemensam nämnd som har hand om överförmyndarverksamheten. Det är ett område som inte berör så många individer men för de som är berörda är det oerhört viktigt att det sköts på ett tillfredsställande sätt. Även på detta område har kommunerna tidigare på egen hand haft svårt att leva upp till de krav på tillsyn och uppföljning som medborgarna med rätta kan ställa. Efter bildandet av den gemensamma verksamheten fungerar verksamheten nu på ett betydligt bättre sätt.

### Anslag från kommunfullmäktige

Mkr.	Budget			
	2018	2019	2020	2021
Kommunbidrag - VO 18	42,3	42,3	42,3	42,3
- Kommunalförbund				



### Verksamhet och syfte

Verksamhetsområdet politisk verksamhet omfattar kommunfullmäktige och kommunstyrelsen inklusive råd och beredningar under kommunstyrelsen och ersättningar till årsarvoderade förtroendevalda. Verksamheten består till största del av kommunfullmäktiges och kommunstyrelsens sammanträden, utbildningar och konferenser. Vidare innefattas partistöd till de politiska partierna representerade i kommunfullmäktige samt stöd till den politiska organisationen i form av politiska sekreterare. Även administration av allmänna val och lokala folkomröstningar ingår i verksamhetsområdet.

### Verksamhetens inriktning

Tyresö kommun har sedan länge haft en effektiv och ganska liten politisk överbyggnad på organisationen. Detta har tydligast synts genom att Tyresö legat i topp i den årliga rankningen av landets kommuner utifrån vem som har lägst kostnad för politiken, det vill säga förtroendevalda och det politiska systemet. Vid den senaste mätningen var Tyresö bäst i Stockholms län. Detta är ett medvetet val från vår sida.

Vi kommer fortsätta att sträva efter att vara kostnads-effektiva och inte låta det politiska systemet svälla på bekostnad av annat. En digitalisering av sammanträdeshanteringen för politiken i Tyresö har genomförts och nu måste vi vårda och utveckla detta så att det fungerar tillfredsställande.

En utmaning för de politiskt förtroendevalda i Tyresö är att nå ut mer till Tyresöborna. Vi behöver ständigt utveckla bättre forum för medborgarkontakter så att fler känner att de har möjlighet att påverka och har ett inflytande över utvecklingen i vår kommun. Som ett led i detta har vi antagit ett program för medborgardialog, och infört Tyresöinitiativet som är en ny form av medborgardialog.

### Anslag från kommunfullmäktige

Mkr.	Budget			
	2018	2019	2020	2021
Kommunbidrag - VO 19	22,6	22,6	22,6	22,6
- Politisk verksamhet				



## Verksamhetsområde 20 – Tyresö Bostäder AB



### Verksamhet och syfte

Tyresö Bostäder ska på affärsmässiga grunder förvalta och förmedla attraktiva bostäder inom kommunen. Vidare ska bolaget verka för att skapa social gemenskap, god service och trygghet. Bolaget ska i sin planering verka för att ungdomar som söker sitt första boende samt äldre som efterfrågar anpassat boende får sina behov tillgodosedda. Bolaget ska också samarbeta med socialförvaltningen om förturer.

### Verksamhetens inriktning

Tyresö Bostäder är kommunens största hyresvärd och spelar därmed en viktig roll för bostadsförsörjningen. Hyresrätten som bostadsform kompletterar marknaden och ger valfrihet för våra invånare. Vårt mål med Tyresö Bostäder är att för de boende skapa boendeglädje under parollen "där man vill leva och bo".

Inom ramen för Tyresö Bostäder bygger och planerar Tyresö kommun nya hyresrätter. Inflyttningen i Hasselbacken sker 2017–2019. Planeringen av cirka 80 lägenheter i Temyntan, i Västra Farmarstigen, har påbörjats samt för cirka 100 lägenheter i Norra Tyresö Centrum (beräknad byggstart 2017–2018).

På Maria Sofias väg i Tyresö Strand planeras för cirka 100 lägenheter och på Granängsringen planeras påbyggnad av garage med cirka 50 lägenheter (beräknad byggstart 2018). Därefter kommer 150–200 lägenheter att planeras i Trollbäcken vid Vendelsövägen och Centralområdet som sedan kommer byggas med byggstart efter 2019.

*Särskilda uppdrag som ska genomföras under mandatperioden*

- Att inom ramen för en ansvarsfull ekonomi, öka sitt byggande, vilket innebär att bolaget parallellt planerar och genomför mer än ett projekt.

*Särskilda uppdrag som är genomförda under mandatperioden\**

- Upprätta en treårig bolagsplan

\*Se bilaga 5 för redovisat resultat..

*Aktuella investeringar under perioden*

- 200 bostäder samt kontor vid Hasselbacken
- 100 lägenheter i Norra Tyresö Centrum
- 160 lägenheter på Maria Sofias väg
- 80 lägenheter i Västra Farmarstigen, Temyntan
- 50 lägenheter på Granängsringen

## Verksamhetsområde 21 – Övriga bolag

### Verksamhet och syfte

Tyresö Näringslivsaktiebolags verksamhet består av att köpa, förvalta och sälja mark samt förvärva, bygga och förvalta lokaler för näringslivsändamål. Tyresö Vind AB ska äga och leasa ut vindkraft till Tyresö kommun och Tyresö Bostäder AB.

### Verksamhetens inriktning

Tyresö Näringsliv AB har spelat en viktig roll i Tyresös utveckling genom att förvalta och sälja marken till bland annat Södra Lindalens företagsområde. I dag är bolaget ägare enbart till det så kallade brädgårdsområdet i Tyresö Strand. På området planeras för kommunal verksamhet i framtiden, och därför avser kommunen att förvärva fastigheten från bolaget och avveckla bolaget. Tyresö Vind AB levererar miljövänlig energi till kommunens verksamheter och bidrar till den klimatomställning som pågår.

## Program för uppföljning av privata och kommunala utförare



### Bakgrund

Kommunfullmäktige ska för varje mandatperiod anta ett program med mål och riktlinjer för verksamheter som utförs av privata utförare. Detta gäller enligt kommunallagen från 1 januari 2015. Syftet med förändringarna i kommunallagen är att förbättra uppföljning och kontroll av privata utförare samt öka allmänhetens insyn i privata utförarens verksamhet.

Sveriges Kommuner och Landsting, SKL, har nyligen presenterat ett kunskapsmaterial till stöd vid framtagande av program. I detta arbete har funnits en referensgrupp där bland annat representanter från Tyresö medverkat. Inom ramen för ny kommunallag utreds för närvarande frågan om kravet på program för uppföljning i framtiden ska gälla för all verksamhet, oavsett om den drivs av offentliga eller privata utförare.

### Regelverk

Förändringarna i kommunallagen i sammanfattning: Kommunen ska:

- kontrollera och följa upp verksamhet som enligt avtal drivs av en privat utförare,
- genom avtal tillförsäkra information som gör det möjligt för allmänheten att få insyn,
- se till att kommunala företag ger allmänheten insyn i verksamhet som de lämnar till privata utförare,
- i fullmäktige besluta om ett program för varje mandatperiod med generella mål och riktlinjer när verksamheter drivs av privata utförare,
- tillgodose en generell informationskyldighet när enskilda personer kan välja mellan olika utförare.

### Privat utförare

Privat utförare definieras i kommunallagen som en juridisk person eller enskild individ som har hand om vården av en kommunal angelägenhet. Det kan handla om olika företagsformer som aktiebolag, stiftelser, enskilda firmor, idébundna organisationer etc.

Formellt överlämnas verksamheten efter en offentlig upphandling främst enligt lagen om offentlig upphandling (LOU), lagen om upphandling inom områdena vatten, energi och transporter (LUF) eller ett valfrihetssystem enligt lagen om valfrihetssystem (LOV) samt att avtal tecknats.

Programmet omfattar verksamheter som tydligt riktar sig till och rör invånarna. Det kan handla om såväl hela verksamheter (till exempel särskilda boenden för äldre), som delar av en verksamhet med stor betydelse för invånaren/brukaren (till exempel måltidsverksamhet och städning i skolan).

### Programmets omfattning

Programmet gäller specifikt när verksamheter upphandlas, men innehåller även strategier för den egna verksamheten, om den agerar i konkurrens med privata utförare.

Programmet gäller all den verksamhet som upphandlats inom de flesta verksamhetsområden – vård och omsorg, kultur och fritid, gator och parker, fastighets-

förvaltning, infrastruktur etc. Programmet gäller för avtal med privata utförare som ingås efter programmet fastställts i kommunfullmäktige.

Programmet omfattar inte fristående skolor och förskolor eftersom de är egna huvudmän för verksamheten och inte upphandlad verksamhet utan reglerad genom tillståndsgivning.

### Styrprocessen

Uppföljning och kontroll av privata utförare ingår i kommunens styrprocess och programmet tillförs som en del av kommunplanen.

### Konkurrensneutralitet

Om den kommunala verksamheten agerar i konkurrens med privata utförare och verksamheten tydligt riktar sig till och rör medborgarna bör likvärdiga villkor gälla för uppdraget och i fråga om ersättning för utförandet. Inom programmets omfattning gäller detta ovillkorligen verksamhet enligt LOV, lagen om valfrihetssystem.

### Mål och uppdrag

Fristående och oberoende granskningar av nämndernas verksamheter ska bidra till kvalitetsutveckling, så att medborgarna är nöjda med och har god nytta av den verksamhet som kommunen ansvarar för. Kommunstyrelsens granskningar av verksamheter innebär inte någon inskränkning i nämndernas huvudansvar för uppföljning. Kommunfullmäktige uppdrar åt varje nämnd att med utgångspunkt i detta program ansvara för att säkerställa att utförare (oavsett driftsform) inom nämndens ansvarsområde bedriver verksamheten enligt:

- de lagar, förordningar och föreskrifter som gäller eller kan komma att gälla
- de mål och riktlinjer som kommunfullmäktige och nämnd har fastställt i kommunplan och nämndplan

*Kommunfullmäktige uppdrar åt kommunstyrelsen att:*

- Årligen fastställa en övergripande plan för granskningar av verksamhet i både privat och kommunal regi.
- Granskning genomförs av ett fristående granskningsorgan i kommunen i syfte att bidra till att kvaliteten i verksamheterna säkras och utvecklas.

*Kommunfullmäktige uppdrar åt nämnderna att:*

- Utforma uppdrag till verksamheter i kommunal regi som säkerställer att verksamheten bedrivs enligt gällande författningar och de mål och riktlinjer som kommunfullmäktige och nämnd fastställer. Här avses i första hand kommunala verksamheter som agerar i konkurrens med privata utförare.
- I nämndplan reglera på vilket sätt avtal för privata utförare och uppdrag för kommunal regi ska följas upp.

### **Riktlinjer**

Uppföljning och kontroll av verksamhet som genom avtal lämnats över till privata utförare ska prioriteras och särskilt inriktas på medborgarfokus, säkerhet och risken för ekonomiska oegentligheter. Kontroll- och uppföljningsarbete av verksamhet som bedrivs i egen regi ska utformas på liknande sätt som för privata utförare.

Information ska lämnas om samtliga utförare, för att underlätta medborgarnas val när enskilda kan välja mellan olika utförare av den kommunala nämndens tjänster.

Avtal ska utformas på så sätt att verksamheten hos de privata utförarna kvalitetsmässigt bedrivs i enlighet med kommunens krav. Kraven ska vara tydliga,

relevanta och tillräckliga. Det ska tydligt framgå hur samverkan mellan beställaren och utföraren ska genomföras och hur brister i verksamheten ska hanteras. Den kommunala huvudmannens möjligheter att besluta om sanktioner eller häva ett avtal ska vara tydligt reglerat i avtal.

### **Rätt till insyn**

Varje nämnd ska i avtal med privata utförare tillförsäkra sig information som gör det möjligt att ge allmänheten insyn i den verksamhet som lämnats över till en privat utförare. Utföraren ska kunna lämna information när kommunen begär det. Utförarens skyldigheter att lämna uppgifter begränsas till att omfatta sådant som kan lämnas utan omfattande merarbete eller inte strider mot lag eller annan författning eller inte anses utgöra företagshemligheter enligt lag. I avtalen ska det säkras att utföraren biträder kommunen vid uppföljning och utvärdering av verksamheten, lämnar nödvändiga statistikuppgifter och rapporterar in nödvändiga övriga uppgifter.

Berörd nämnd ska redovisa information till allmänheten om alla utförare. Informationen ska beskriva deras verksamhet och kvalitet och finnas tillgänglig på kommunens webbplats och på andra sätt som bedöms lämpliga utifrån målgruppen.



## Uppföljning, internkontroll och kommunikation



### Uppföljning av mål, ekonomi och kvalitetsgarantier

Kommunfullmäktige ansvarar för kommunens övergripande och långsiktiga styrning genom att ange mål, inriktning, omfattning och kvalitet. Kommunstyrelsen verkställer kommunfullmäktiges beslut och ska dessutom utöva tillsyn över nämnderna. Det är kommunstyrelsen som fastställer formerna för hur verksamheter och ekonomi ska följas upp och rapporteras.

Kommunstyrelsens uppföljning till fullmäktige sker genom delårsrapporter och årsredovisning. Delårsrapporterna görs var fjärde månad per den 30 april och den 31 augusti. De ska innehålla utfall och ekonomiska prognoser för drifts- och investeringsbudget samt redovisa måluppfyllelse för de strategiska målen. Årsredovisning görs vid varje årsskifte.

Granskningsplan för kvalitetsenhetens tillsyn och granskningar fastställs av kommunstyrelsen årligen. En samlad redovisning och de slutsatser som kan dras av detta arbete redovisas i kommunstyrelsen och i årsredovisningen.

#### *Avvikelser ska rapporteras*

Nämnderna är ansvariga för sina verksamheter och ska följa upp sin verksamhet och ekonomi i tillräcklig omfattning. Nämnderna ska lämna delårsrapport var fjärde månad per den 30 april och den 31 augusti och en verksamhetsberättelse vid årets slut. Delårsrapporten ska innehålla utfall, ekonomiska prognoser och bedömning av måluppfyllelse för nämndens mål. Den ska även innehålla förslag på åtgärder som nämnden avser vidta vid avvikelser. Delårsrapporter och verksamhetsberättelsen behandlas i nämnden och därefter i kommunstyrelsen och kommunfullmäktige.

Nämnderna ska därutöver följa upp verksamheten via kontinuerliga månadsuppföljningar per februari, mars, juli och oktober. Om nämnden bedömer att målen inte kommer att nås ska de rapportera eventuella avvikelser till kommunstyrelsen, så snart det är möjligt.

#### **Bolagsstyrelsen är ansvarig för sin verksamhet.**

Bolagen ska lämna delårsrapport per 30 april och 31 augusti. Årsredovisning lämnas efter årets slut. Bolagen ska i samband med årsredovisning lämna en redogörelse för hur det kommunala ändamålet uppfyllts.

Förutom att bidra till de kommunala målen ska nämnderna säkerställa att de uppfyller de krav som ställs genom lagstiftning och andra styrdokument. Uppföljning och analys baseras på egenkontroll, riskhantering och avvikelshantering.

#### **Riskhantering och internkontroll**

Arbetet med riskhantering och internkontroll utgör ett komplement till övrig planering och uppföljning enligt styrprocessen. Det syftar till att upptäcka och korrigera felaktigheter, som till exempel dåligt utnyttjande av resurser eller för stort eller onödigt risktagande. Arbetet kommer till uttryck i riskhanteringsplaner och redovisningar av internkontrollresultat.

Nämnderna beslutar om en riskhanteringsplan i anslutning till att nämndplanerna behandlas och redovisar resultatet av genomförda internkontroller när nämndernas verksamhetsberättelser behandlas efter årets slut.

Även kommunstyrelsen utarbetar en riskhanteringsplan under hösten före varje verksamhetsår och redovisar resultatet av genomförda kontrollinsatser i kommunens årsredovisning.

#### **Kommunikation**

Det är viktigt att kommunplanens innehåll är väl känt av kommunens invånare, de förtroendevalda och kommunens medarbetare.

Den långsiktiga visionen, strategier och mål för mandatperioden kommuniceras till personal vid arbetsplatsträffar och till medborgare via kommunbilagan i Mitt i Tyresö och via tyreso.se.

Delårsrapporten redovisas på intranätet och tyreso.se, och diskussioner ska ske med berörd personal. Vid årets slut redovisas måluppfyllelsen tydligt i årsredovisningen och utvalda delar i kommunbilagan. Kommunstyrelseförvaltningen utarbetar en handlingsplan för kommunikation som beskriver de viktigaste budskapen och strategier för att nå ut med dessa. Varje verksamhet utarbetar, på basis av nämndplanerna, en kommunikationsplan som fastställer de viktigaste budskapen och innehåller kommunikationsinsatser kring det arbete som görs för att målen ska nås.

# Styrprocessens årshjul

**Kommunstyrelsens och kommunfullmäktiges samt nämndernas arbete med styrprocessen följer nedanstående kalendarium, det så kallade årshjulet.**

## Januari/februari

- Kommunstyrelseförvaltningen genomför en årlig översyn av styrprocessen
- Kommunstyrelseförvaltningen tar fram en omvärldsanalys
- Strategidagar med kommunstyrelsen och nämndpresidierna genomförs
- Kommunstyrelseförvaltningen upprättar bokslut och årsredovisning

## Mars/april

- Strategidagar med kommunstyrelsen och presidierna genomförs
- Förvaltningarna tar fram behovsanalyser per verksamhetsområde
- Förslag till anslagsfördelning till verksamhetsområdena tas fram
- Uppdrag till verksamhetsområdena formuleras
- Årsredovisning behandlas i kommunstyrelsen och kommunfullmäktige
- Nämndernas verksamhetsberättelser redovisas i kommunstyrelsen och kommunfullmäktige
- Årlig översyn av taxor och avgifter
- Reviderad drift- och investeringsbudget

## Maj/juni

- Kommunstyrelsen beslutar om förslag till kommunplan och budget för kommande år
- Delårsrapport per den 30 april behandlas i kommunstyrelsen och kommunfullmäktige
- Kommunfullmäktige fastställer kommunplanen
- med budget.

## Maj/september

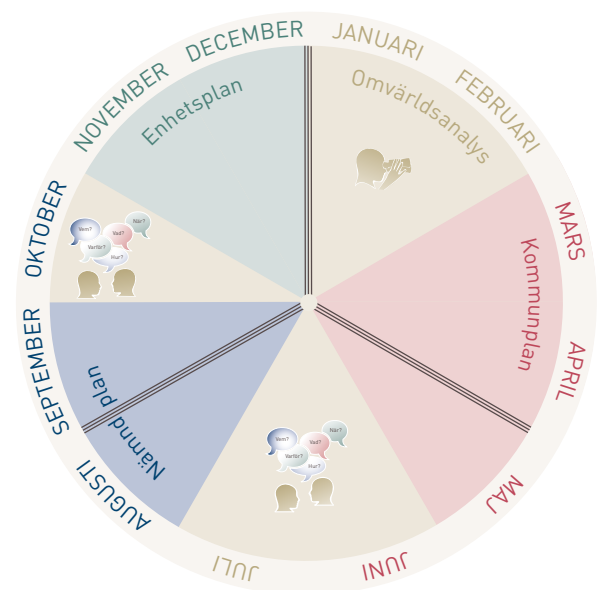
- Nämnderna arbetar med kommunplanen och bryter ned den till ettåriga mål och budget i nämndplanerna
- Bolagen gör en treårig bolagsplan

## Oktober

- Delårsrapport per den 31 augusti behandlas i kommunstyrelsen och kommunfullmäktige
- Nämnderna beslutar om nämndplan och riskhanterings- och kontrollplan

## November/december

- Kommunstyrelsen behandlar nämnd- och bolagsplaner
- Kommunstyrelsen och nämndernas presidier utvärderar styrprocessen
- Förvaltningarna tar fram verksamhets- och enhetsplaner.



# Bilagor

## BILAGA 1

Finansiella sammanställningar – Resultaträkning, kassaflödesrapport och balansräkning, tusentals kronor

RESULTATRÄKNING	Bokslut 2016	Prognos 2017	Plan 2018	Plan 2019	Plan 2020	Plan 2021
Förskola	-284 102	-299 699	-327 008	-339 437	-353 641	-375 418
Grundskola	-682 478	-675 968	-685 796	-691 600	-701 174	-708 167
Individ- och familjeomsorg	-150 638	-175 459	-175 218	-172 680	-179 153	-185 719
Flyktingmottagning/ensamkommande	0	9 998				
Omsorg om personer med funktionsnedsättning	-269 331	-271 351	-280 791	-286 350	-292 020	-297 806
Äldreomsorg	-312 485	-318 129	-334 467	-351 788	-371 174	-392 756
Gymnasieskola	-207 063	-216 812	-220 132	-226 223	-235 188	-247 199
Vuxenutbildning	-26 329	-28 662	-27 702	-28 690	-29 845	-30 976
Centrum för arbete och integration	-10 021	-12 950	-11 237	-11 584	-11 991	-12 389
Bibliotek, kultur och fritid, inkl. fritidsgårdar	-118 035	-107 997	-106 687	-110 207	-114 145	-118 287
Plan och exploatering	-21 968	-33 620	-27 484	-28 049	-28 625	-29 213
Väghållning och park	-62 614	-70 323	-76 667	-78 106	-79 573	-81 070
Miljö, trafik och övrigt	-4 234	-5 460	-6 924	-7 036	-7 150	-7 266
Vatten och avlopp	454	0	0	0	0	0
Renhållning	6 254	0	0	0	0	0
Bygglövsverksamhet	-4 597	-5 254	-5 237	-5 345	-5 454	-5 566
Näringsliv	-1 164	-1 187	-1 284	-1 284	-1 284	-1 284
Gemensam verksamhet	-91 918	-118 398	-131 980	-134 395	-136 158	-138 670
Kommunalförbund mm	-40 548	-41 500	-42 330	-42 330	-42 330	-42 330
Politisk verksamhet	-22 165	-22 632	-22 640	-22 640	-22 640	-22 640
Ishall	0	0	0	-4 030	-4 030	-4 030
Fårdala ridhus	0	0	0	-2 600	-2 600	-2 600
Buffert	0	-21 796	0	-24 000	-24 000	-24 000
Övrigt	0	0	0	75 000	60 000	0
Jämförelsestörande poster	-10 519	0	0	0	0	0
Prisökning 2 %	0	0	0	-50 755	-52 231	-53 935
<b>Summa verksamhetsområden</b>	<b>-2 313 501</b>	<b>-2 417 199</b>	<b>-2 483 585</b>	<b>-2 544 129</b>	<b>-2 634 407</b>	<b>-2 781 319</b>



RESULTATRÄKNING	Bokslut 2016	Prognos 2017	Plan 2018	Plan 2019	Plan 2020	Plan 2021
Finansförvaltning (brutto)						
Pensioner inkl förvaltningskostnad	-49 329	-53 000	-55 000	-57 500	-60 500	-62 500
Förändring semesterlöneskuld	-646	-1 000	-1 000	-1 000	-1 000	-1 000
Förändring pensionsavsättning	-4 333	-3 500	-2 500	-15 500	-15 500	-9 500
Statsbidrag maxtaxa	16 199	14 529	14 500	14 500	14 500	14 500
Intäkt kapitaltjänst (internränta)	38 510	28 000	28 500	29 000	29 500	30 000
Simhall	0	-15 000	-16 000	-16 500	-17 000	-17 500
Övrigt	-7 398	10 300				
<b>Summa finansförvaltning</b>	<b>-6 997</b>	<b>-19 671</b>	<b>-31 500</b>	<b>-47 000</b>	<b>-50 000</b>	<b>-46 000</b>
<b>Verksamhetens nettokostnader</b>	<b>-2 320 498</b>	<b>-2 436 870</b>	<b>-2 515 085</b>	<b>-2 591 129</b>	<b>-2 684 407</b>	<b>-2 827 319</b>
Skatteintäkter, statsbidrag och utjämningsystem						
Skatteintäkter	2 124 066	2 241 000	2 325 800	2 407 200	2 493 800	2 591 100
Generella statsbidrag och utjämnning	224 130	250 113	224 400	247 600	294 400	368 000
Summa skatteintäkter,	348 196	2 491 113	2 550 200	2 654 800	2 788 200	2 959 100
Summa skatteintäkter, statsbidrag och utjämningsystem2	348 196	2 491 113	2 550 200	2 654 800	2 788 200	2 959 100
Finansiella intäkter	8 179	8 500	6 500	6 500	6 500	6 500
Finansiella kostnader	-8 829	-10 500	-15 000	-17 000	-19 000	-21 000
<b>Årets resultat</b>	<b>27 048</b>	<b>52 243</b>	<b>26 615</b>	<b>53 171</b>	<b>91 293</b>	<b>117 281</b>
<b>% av skatter och statsbidrag</b>	<b>1,2%</b>	<b>2,1%</b>	<b>1,0%</b>	<b>2,0%</b>	<b>3,3%</b>	<b>4,0%</b>
<b>KASSAFLÖDESRAPPORT</b>	<b>Bokslut 2016</b>	<b>Prognos 2017</b>	<b>Plan 2018</b>	<b>Plan 2019</b>	<b>Plan 2020</b>	<b>Plan 2021</b>
Den löpande verksamheten	114 300	171 085	126 455	131 355	187 793	221 781
Årets resultat	27 048	52 243	26 615	53 171	91 293	117 281
Avskrivningar	101 547	105 000	107 000	109 000	111 000	113 000
Ökning pensionsavsättning	-4 333	-3 500	-2 500	-15 500	-15 500	-9 500
Ökning semester- och övertidsskuld	646	1 000	1 000	1 000	1 000	1 000
Exploateringsintäkter	22 800	30 600	50 300	103 000		
Ökning skatteskuld till staten	6 377	16 316	0	-16 316	0	0
Minskning skattefordran på staten	0	3 846	0	0	0	0
Ökning skattefordran på staten	-1 905	0	0	0	0	0
Minskning skatteskuld till staten	0	-3 820	-5 660	0	0	0
Övrigt	-15 080	0	0	0	0	0
Investeringsverksamheten	-244 200	-328 729	-533 421	-662 453	-385 742	-185 185
Investeringar	-244 200	-328 729	-533 421	-662 453	-385 742	-185 185
Finansieringsverksamheten	120 500	150 000	540 000	555 000	195 000	-80 000
Ökning av långfristiga skulder	120 500	150 000	540 000	555 000	195 000	0
Minskning av långfristiga skulder	0	0	0	0	0	80 000
<b>Årets kassaflöde</b>	<b>-9 400</b>	<b>-7 644</b>	<b>133 034</b>	<b>23 902</b>	<b>-2 949</b>	<b>-43 404</b>
Likvida medel vid årets början	162 900	153 500	145 856	278 890	302 792	299 843
Likvida medel vid årets slut	153 500	145 856	278 890	302 792	299 843	256 438
Förändring av likvida medel	-9 400	-7 644	133 034	23 902	-2 949	-43 404

<b>BALANSRÄKNING</b>	<b>Bokslut 2016</b>	<b>Prognos 2017</b>	<b>Plan 2018</b>	<b>Plan 2019</b>	<b>Plan 2020</b>	<b>Plan 2021</b>
<b>Tillgångar</b>						
Anläggningstillgångar	2 235 602	2 459 331	2 885 752	3 439 205	3 713 947	3 786 132
Omsättningstillgångar	458 267	450 623	583 657	607 559	604 610	561 205
varav kassa, bank	153 500	145 856	278 890	302 792	299 843	256 438
<b>Summa tillgångar</b>	<b>2 693 869</b>	<b>2 909 954</b>	<b>3 469 409</b>	<b>4 046 764</b>	<b>4 318 556</b>	<b>4 347 337</b>
<b>Skulder</b>						
Eget kapital	985 604	1 037 847	1 064 462	1 117 633	1 208 925	1 326 206
Avsättningar	219 280	216 780	215 280	200 780	186 280	177 780
Långfristiga skulder	1 083 294	1 233 294	1 773 294	2 328 294	2 523 294	2 443 294
Kortfristiga skulder	405 691	422 033	416 373	400 057	400 057	400 057
<b>Summa eget kapital, avsättningar och skulder</b>	<b>2 693 869</b>	<b>2 909 954</b>	<b>2 909 954</b>	<b>3 469 409</b>	<b>4 046 764</b>	<b>4 318 556</b>
Pensionsförpliktelser intjänade före 1998	792 925	778 013	761 433	748 807	738 077	725 656
Avsättningar (inkl löneskatt) enl Kpa	208 076	217 903	241 689	269 694	306 323	345 184
Förändring pensionsavsättning	15 007	9 827	23 786	28 005	36 629	38 861
Soliditet, %	7,2%	8,9%	8,7%	9,1%	10,9%	13,8%

## BILAGA 2

Sammanställning över samtliga politiska prioriteringar

POLITISKA PRIORITERINGAR PERIODEN 2016-2021							
Belopp i mkr	VO	2016	2017	2018	2019	2020	2021
<b>Höjning av anslagsnivå</b>							
Uppräkning av förskolepeng	Förskola	5,0	5,0	5,0	5,0	5,0	5,0
Ökad personaltäthet	Förskola		10,0	20,0	20,0	20,0	20,0
Förstärkt studie- och yrkesvägledning	Grundskola	0,5	0,5	0,5	0,5	0,5	0,
Modersmål och studiehandledning	Grundskola	2,0	2,0	2,0	2,0	2,0	2,0
Uppräkning av skolpeng	Grundskola	9,8	9,8	9,8	9,8	9,8	9,8
Barn i behov av särskilt stöd	Grundskola	1,5	1,5	1,5	1,5	1,5	1,5
Resursförstärkning	Grundskola		4,0	4,0	4,0	4,0	4,0
Lönekompensation	Individ- och familjeomsorg	1,4	1,4	1,4	1,4	1,4	1,4
Förstärkning av förebyggande arbete	Individ- och familjeomsorg	2,5	2,5	2,5	2,5	2,5	2,5
Satsning på vård- och behandlingsinsatser	Individ- och familjeomsorg	7,5	7,5	7,5	7,5	7,5	7,5
Hemsjukvård, skatteväxling	Omsorg om personer med funktionsnedsättning	3,6	3,6	3,6	3,6	3,6	3,6
Nytt gruppboende	Omsorg om personer med funktionsnedsättning	5,6	5,6	5,6	5,6	5,6	5,6
Förstärkning	Omsorg om personer med funktionsnedsättning	7,5	7,5	7,5	7,5	7,5	7,5
Indexuppräkning	Äldreomsorg	2,9	2,9	2,9	2,9	2,9	2,9
Höjt tak för högkostnadsskyddet	Äldreomsorg		-0,7	-0,7	-0,7	-0,7	-0,7
Nivåhöjning anslag	Omsorg om personer med funktionsnedsättning	11,0	13,0	13,0	13,0	13,0	13,0
Förstärkt studie- och yrkesvägledning	Gymnasieskola	0,5	0,5	0,5	0,5	0,5	0,5
Ökat anslag till elever i behov av stöd	Gymnasieskola	5,0	5,0	5,0	5,0	5,0	5,0
Modersmål och studiehandledning	Gymnasieskola	1,3	1,3	1,3	1,3	1,3	1,3
Uppräkning av programpris m m	Gymnasieskola	15,0	15,0	15,0	15,0	15,0	15,0
Länsprislista	Gymnasieskola	2,5	2,5	2,5	2,5	2,5	2,5
Stärkt arbete för integration	Vuxenutbildning			1,5	1,5	1,5	1,5
Implementering av "Ung i Tyresö"	Arbetscentrum	0,8	0,8	0,8	0,8	0,8	0,8
Feriarbeten	Arbetscentrum	1,4	1,4	1,4	1,4	1,4	1,4
Inrätta offentligt skyddade anställningar	Arbetscentrum	0,3	0,3	0,3	0,3	0,3	0,3
Stärkt arbete för integration	Arbetscentrum			2,0	2,0	2,0	2,0

POLITISKA PRIORITERINGAR PERIODEN 2016-2021							
Belopp i mkr	VO	2016	2017	2018	2019	2020	2021
Kapitalkostnad TyresövalLEN	Bibliotek, kultur och fritid	0,8	0,8	0,8	0,8	0,8	0,8
Bidrag stiftelsen Tyresta	Bibliotek, kultur och fritid	0,3	0,3	0,3	0,3	0,3	0,3
Ökade driftskostnader, investeringar	Bibliotek, kultur och fritid	1,5	2,5	2,5	3,8	3,8	3,8
Profilfritids, permanentning	Bibliotek, kultur och fritid		1,0	1,0	1,0	1,0	1,0
Gränser och kartunderlag	Plan och exploatering	0,8	0,8	0,8	0,8	0,8	0,8
Utökning av verksamhet	Plan och exploatering		4,0	4,0	4,0	4,0	4,0
Effekt av ändrad tidsredovisning investering	Plan och exploatering		7,0				
Beläggningsunderhåll och parkskötsel	Väghållning och park	2,9	2,9	2,9	2,9	2,9	2,9
Kapitalkostnader	Väghållning och park	6,0	6,0	6,0	6,0	6,0	6,0
Ökade kapitalkostnader	Väghållning och park	4,0	4,0	4,0	4,0	4,0	4,0
Utökning av gator och park	Väghållning och park		1,6	1,6	1,6	1,6	1,6
Klövbergets naturreservat	Miljö och trafik	0,1	0,1	0,1	0,1	0,1	0,1
Åtgärder klimatstrategi	Miljö och trafik	1,0	1,0	1,0	1,0	0,0	0,0
Ökade driftskostnader naturreservat	Miljö och trafik	0,5	0,5	0,5	0,5	0,0	0,0
Utökning av bygglovsverksamhet	Bygglovsverksamhet	1,3	1,3	1,3	1,3	1,3	1,3
Buffert för lokalomställning	Gemensam verksamhet	2,8	6,9	2,8	2,8	2,8	2,8
Effektiva verksamheter, innovation och teknikutveckling	Gemensam verksamhet			4,2	4,2	4,2	4,2
Ökning revision	Kommunförbund mm	0,3	0,3	0,3	0,3	0,3	0,3
Normal uppräkning	Kommunförbund mm	1,0	1,0	1,0	1,0	1,0	1,0
Ökade kostnader för kommunal	Kommunförbund mm		1,2	1,2	1,2	1,2	1,2
Nov: ökade politiska kostnader	Politisk verksamhet	4,3	4,3	4,3	4,3	4,3	4,3
Ökade kostnader, årlig ökning	Kommunalförbund mm	0,5	1,0	0,8	0,8	0,8	0,8
Ökade kostnader, årlig ökning	Politisk verksamhet	0,8	1,5	1,5	1,5	1,5	1,5
<b>Tidsbegränsade medel</b>							
Profilfritids	Bibliotek, kultur och fritid	0,7					
Förstärkning	Individ- och familjeomsorg	3,6		8,0		Förstärkning	
Omsorg om personer med funktionsnedsättning		2,5					
Silviacertifiering	Äldreomsorg	1,9	1,9				
Projektering kultur- och kunskapscentrum	Gemensam verksamhet	4,0					
Ombyggnation Fornuddens skola	Gemensam verksamhet			5,0	5,0	5,0	5,0
Allmänna val	Politisk verksamhet			0,7	0,7		
<b>Summa politiska prioriteringar</b>		<b>129,1</b>	<b>154,7</b>	<b>173,0</b>	<b>166,3</b>	<b>164,1</b>	<b>164,1</b>



**BILAGA 3***Verksamhetsvolymier 2018-2021*

Verksamhet	Ålderskategori	Antal barn, elever, brukare			
		2018	2019	2020	2021
Förskola	1-5 år	3 120	3 235	3 392	3 652
Förskoleklass	6 år	615	686	706	657
Grundskola	7-15 år	6 197	6 252	6 309	6 406
Fritidshem	6 år	615	686	706	657
	7-9 år	1 991	1 941	1 990	2 093
	10-12 år	2 099	2 133	2 132	2 099
Äldreomsorg	65-69 år	1 874	1 870	1 901	1 994
	70-74 år	2 255	2 158	2 078	2 008
	75-79 år	1 820	1 950	2 082	2 182
	80-84 år	1 106	1 174	1 270	1 338
	85-89 år	626	654	693	756
	90-år	289	315	347	365
Individ och familjeomsorg 0-64 år		40 599	41 955	43 562	45 192
Gymnasium 16-18 år		1 951	1 992	2 107	2 201
Vuxenutbildning och arbetscentrum	19-64 år	28 130	29 166	30 378	31 564
Bibliotek, kultur och fritid	0-w år	48 565	50 076	51 929	53 837
Fritidsgårdar	13-15 år	2 107	2 178	2 187	2 214

## BILAGA 4

Investeringsprogram, belopp i tusentals kronor

Projekt (objekt)	2017	2018	2019	2020	2021
<b>Exploatering Östra Tyresö</b>	<b>71 810</b>	<b>10 238</b>	<b>43 110</b>	<b>-13 942</b>	<b>5 019</b>
Etapp 9 Brevik, Ugglevägen, utgifter					
Etapp 9 Brevik, Ugglevägen, inkomster					
Etapp 11 Tegelbruksvägen, utgifter					
Etapp 11 Tegelbruksvägen, inkomster					
Solberga etapp 7, utgifter					
Solberga etapp 7, inkomster					
Raksta etapp 8, utgifter					
Raksta etapp 8, inkomster					
Brevik etapp 10 Brobänken, utgifter					
Brevik etapp 10 Brobänken, inkomster					
Nyfors, utgifter					
Nyfors, inkomster					
Ny Etapp (Etapp 12 Raksta t.ex)					
<b>Tyresövägen</b>	<b>25 000</b>	<b>28 965</b>	<b>10 800</b>	<b>65 815</b>	<b>7 685</b>
Tyresövägen (från Bäverbäcken och österut)					
<b>Wättinge stråket</b>	<b>4 680</b>	<b>12 047</b>	<b>8 925</b>	<b>81 453</b>	<b>0</b>
Gymnasietomten Wättinge					
<b>Ombyggnad centrum till den nya visionen</b>	<b>-11 339</b>	<b>10 310</b>	<b>68 480</b>	<b>4 000</b>	<b>0</b>
Ny infart och förlängning av Dalgränd					
Rivning ishall Tyresö C					
Fjärrvärme Bollmorahallen					
Avlopp och fjärrvärme Bio Forellen					
Rivning förskolan Båten					
Parkeringshus vid Tyresövallen					
Blå gatan					
Norra torget					
Blå parken					
Forelltorget					
Järnet 7, utredning					
Bollmorav,Dalgränd till Hasselbacken					
Busstorg					
Ombyggnad Dalgränd					
Rondell, infart, VA, lokalväg kvarteret Järnet					
Exploateringsbidrag NTC					
Ombyggnad Simvägen-Bollmoravägen					

Projekt (objekt)	2017	2018	2019	2020	2021
Simvägens förlängning till Forellen 4+ny tvärväg					
Mindre justeringar Tyresö centrum, vägnät					
Nybyggnation lokalgator N Tyresö C					
<b>Egenfinansierade projekt</b>	<b>23 463</b>	<b>22 246</b>	<b>11 000</b>	<b>-5 950</b>	<b>56 940</b>
Exploatering Tegvägen					
Exploatering UR-tomten					
Bostäder vid Södergården					
Gång- och cykelbana Pluto, Njupkärrsvägen					
Bostäder bollplanen, Pluto Njupkärrsvägen					
Exploateringsbidrag Pluto, Njupkärrsvägen					
Trädgårdsstaden					
Maria Sofias väg					
Maria Sofias väg, exploateringsbidrag					
Kryddvägen					
Exploatering Grindstolpen					
Exploateringsbidrag Grindstolpen					
Exploatering kv Porträttet					
Exploateringsbidrag kv Porträttet					
Prästgårdsv/Apelv					
Åkervägen, Trollbäcken					
Åkervägen, Trollb, exploateringsbidrag					
Granängsvägen					
Myggdalsvägen/Bondevägen					
Myggdalsvägen/Vattentornsområdet					
Granitvägen					
Granitvägen, exploateringsbidrag					
Granängstorget					
Granängstorget, exploateringsbidrag					
Temyntan, utgifter					
Temyntan, exploateringsbidrag					
Nyfors markanvisningstävling					
Bäverbäcken					
Exploateringsbidrag Bäverbäcken					
Trollbäckens C					
Vallmon					
Vallmon, exploateringsintäkter					
Agaten					
Agaten					
Lastbilen					

Projekt (objekt)	2017	2018	2019	2020	2021
<b>Samhällsbyggnadsutredningar</b>	<b>30 800</b>	<b>43 500</b>	<b>13 800</b>	<b>10 000</b>	<b>10 000</b>
Samlingsanslag för samhällsbyggnadsutredningar					
Klövbergets naturreservat					
Brygga Klövberget					
Skrubba (LÄSK)					
Töresjövägen GC väg					
Fornuddsparken					
Fornudden allmänplats					
Ängsgården					
<b>Övrigt</b>	<b>4 843</b>	<b>5 775</b>	<b>5 000</b>	<b>5 000</b>	<b>5 000</b>
Nytt kartsystem					
Markreserv					
Ärendehanteringssystem					
<b>Gata och park</b>	<b>20 100</b>	<b>36 000</b>	<b>13 719</b>	<b>13 000</b>	<b>13 000</b>
Cykelplan					
Maskinhall Alby					
Samlingsanslag för gata och park					
<b>Fritidsanläggningar</b>	<b>28 625</b>	<b>18 200</b>	<b>5 500</b>	<b>2 000</b>	<b>3 500</b>
Samlingsanslag för fritidsanläggningar					
Kylaggregat Fontanahallen					
Upprustning friidrottsanläggning, Trollbäckens IP					
Konstgräsplan mellan Strandskolan och Tyresö skola					
Alby friluftsområde, fastighetsunderhåll					
Alby friluftsområde, utveckling ny vision					
Alby friluftsområde, port till Nationalparken					
Upprustning kulturfastigheter					
<b>Verksamhetslokaler</b>	<b>64 507</b>	<b>265 000</b>	<b>397 400</b>	<b>164 000</b>	<b>25 000</b>
Tillagningskök, Sofiebergsskolan					
Ventilation Bergfotens skola					
Trollbäckens IP ombyggnad löparbanor					
Ishall NTC					
Fårdala nytt ridhus+om/tillbyggnad stall					
Idrottshall Fornudden					
Ny skola Fornudden					
Ny skola+hall Fornudden finplanering					
Ny skola+hall Fornudden inventarier					
Ny skola+hall Fornudden gestaltning					
Genomgångsboenden					
Utbyggnad Radiovägen					
P-hus NTC 60 miljoner utöver 30 miljoner från SBF					
P-hus NTC samordning 10 miljoner fördelat på ishall, P-hus och NTC					



Projekt (objekt)	2017	2018	2019	2020	2021
Fritidsgårdar Kringlan-Strand-Bergfoten-Krusboda					
Förskolor Ö 150 platser, C 150 platser					
Skolor ombyggnad Bergfoten och Krusboda +150 platser					
Omsorgsboende Strandvägen LSS 6 plater					
Omsorgsboende Hanviken LSS 6 plater					
Njupkärr Skola, re-investering					
Kumlaskola					
Trollbäckshallen					
Skrindans Förskola					
<b>Investering i egna fastigheter, initierat av hyresgäster</b>	<b>25 000</b>	<b>25 000</b>	<b>25 000</b>	<b>25 000</b>	<b>25 000</b>
Samlingsanslag för fastighet, initierat av hyresgäster					
<b>Investering i egna fastigheter, initierat av ägaren</b>	<b>10 000</b>	<b>10 000</b>	<b>10 000</b>	<b>10 000</b>	<b>10 000</b>
Samlingsanslag för fastighet, initierat av ägaren					
<b>Inventarier, IT etc</b>	<b>5 000</b>	<b>5 000</b>	<b>5 000</b>	<b>5 000</b>	<b>5 000</b>
Inventarier, IT och småinvesteringar					
<b>Investeringar i den skattefinansierade verksamheten</b>	<b>302 489</b>	<b>492 281</b>	<b>617 734</b>	<b>364 242</b>	<b>166 185</b>
<b>Självkostnadsfinansierade verksamheter</b>					
Kapitalkostad och övrig drift finansieras via avgifter					
Vatten och avlopp	21 900	13 000	21 000	13 000	13 000
Sjövattenledning Breviks skola-Noret					
Samlingsanslag för VA					
<b>Renhållning</b>	<b>5 000</b>	<b>30 500</b>	<b>25 000</b>	<b>8 500</b>	<b>6 000</b>
Masshanteringsplats Mediavägen					
Sopsug Norra Centrum, inkl röranläggningar					
Samlingsanslag för renhållning					
<b>SAMMANLAGT 2017-2021</b>	<b>329 389</b>	<b>535 781</b>	<b>663 734</b>	<b>385 742</b>	<b>185 185</b>

## BILAGA 5

### Särskilda uppdrag

SÄRSKILDA UPPDRAG	STATUS	KOMMENTAR
Inleda ett målmedvetet och långsiktigt arbete med kompetensförsörjning	✔	Uppdraget är genomfört. Metoder för långsiktig kompetensförsörjning inom förskolan har införts i organisationen.
Genomlys behovet av förskoleplatser i alla kommunalar	✔	Uppdraget är genomfört. Behovsanalys av förskoleplatser förs in i lokalförsörjningsplanen som uppdateras årligen enligt riktlinjer för lokalförsörjning. Stimmets förskola med flexibla öppettider öppnade i april.
Bereda förskoleplats upp till 30 timmar per vecka för barn till arbetssökande.	✔	Uppdraget är genomfört. Utökningen av tid på förskolan för barn till arbetssökande har fungerat väl i praktiken. Förskolans riktlinjer är uppdaterade med förtydliganden.
Arbeta för ökad lärartäthet i lågstadiet	✔	Uppdraget är genomfört. Förvaltningen har fått del av statsbidraget Lågstadiesatsningen, och det har ökat lärartätheten i lågstadiet. Läsåret 2016/17 beviljades Tyresö 10,35 miljoner kronor i statsbidrag vilket motsvarande drygt 17 årsarbetare. Andelen lärare per elev följs upp och analyseras och redovisas i den ordinarie uppföljningen för verksamhetsområdet Grundskola.
Genomlys behovet av grundskoleplatser i alla kommunalar	✔	Uppdraget är genomfört. Behovsanalys för grundskoleplatser förs in i lokalförsörjningsplanen som uppdateras årligen enligt riktlinjer för lokalförsörjning.
Inleda ett målmedvetet och långsiktigt arbete med kompetensförsörjning (inom skolområdet)	✔	Uppdraget är genomfört. Metoder för långsiktig kompetensförsörjning inom grundskolan har införts i organisationen.
Genomlys behovet av boendeplatser inom individ- och familjeomsorgen i alla kommunalar	✔	Uppdraget är genomfört. Behovsanalys av boendeplatser inom Individ- och familjeomsorgen förs in i lokalförsörjningsplanen enligt riktlinjer för lokalförsörjning.
Genomlys behovet av boendeplatser inom omsorgen om personer med funktionsnedsättning i alla kommunalar.	✔	Uppdraget är genomfört. Behovsanalys för boendeplatser för personer med funktionsnedsättning i alla kommunalar förs in i lokalförsörjningsplanen som uppdateras årligen enligt riktlinjer för lokalförsörjning.
Genomlys behovet av boendeplatser inom äldreomsorgen i alla kommunalar.	✔	Uppdraget är genomfört. Behovsanalys för boendeplatser inom äldreomsorgen förs in i lokalförsörjningsplanen som uppdateras årligen enligt riktlinjer för lokalförsörjning.

SÄRSKILDA UPPDRAG	STATUS	KOMMENTAR
Ta fram en integrationsstrategi	✔	Uppdraget är genomfört. Integrationsstrategin är färdigställd.
Implementera och utveckla projektet "En väg in och många vägar till arbete, studier och egen försörjning" i den ordinarie verksamheten från och med 2016.	✔	Uppdraget är genomfört. Projektet En väg in har övergått till ordinarie verksamhet: En väg in är en myndighetsgemensam mottagning för personer som har behov av samordnat stöd för att komma till arbete, studier och egen försörjning. Samarbetspartners i "En väg in" är Samordningsförbundet Östra Södertörn, Arbetsförmedlingen, Försäkringskassan, försörjningsstödsenheten och Arbetscentrum för Tyresö kommun. Samarbete sker även med vuxenutbildning, skuldrådgivare, primärvård m fl.
Arbeta fram en strategisk anläggningsförsörjningsplan inom verksamhetsområde 9 - Bibliotek, kultur och fritid.	✔	Uppdraget är genomfört. Anläggningsförsörjningsplanen har tagits fram och kostnadsberäknats. Planen har presenterats i kultur- och fritidsnämnden och kommunstyrelsen hösten 2016.
Utreda förutsättningarna för busstrafik till och genom Skälsåtra.	✔	Uppdraget är genomfört. Busslinje 820 trafikerar Skälsåtra, södra Hanviken, Alléplan, Sofieberg och Södergården i en ringlinje med hållplatser och vinkområden. Linjen har varit i trafik sedan 2015.
Ta fram en modell för som kan medge större byggrätter (omfattar lösningar för VA-området)	✔	Uppdraget är genomfört. Utveckling av lösningar för kommunalt VA fortgår i pågående planprocesser, främst inom Östra Tyresö. Rådgivning, planering och utveckling av enskilda VA-lösningar utgår från krav enligt miljöbalken vilket prövas och beaktas av Södertörns miljöförbund. Dessa enskilda och hållbara lösningar är vidare en förutsättning för utveckling av utökade byggrätter med stöd av plan- och bygglagen och som därför faller under stadsbyggnadsförvaltningens tillämpningsområde.
Effektivisera arbetet inom konsult- och servicekontoret för att frigöra resurser för övriga förvaltningar och därmed möjliggöra att resurser i högre grad kan användas i respektive förvaltnings verksamhet.	✔	Uppdraget ingår från och med andra halvåret 2017 i ett kommunövergripande effektiviserings- och utvecklingsuppdrag. Konsult- och servicekontoret har upphört från och med 1 maj 2017 och verksamheterna har organiserats på annat sätt. Från och med 2018 har ett nytt strategiskt mål för effektivare verksamheter formulerats.
Utveckla Tyresö kommuns arbete med kost inom berörda verksamheter genom att inrätta en befattning som gastronomisk chef.	✔	Uppdraget är genomfört. En gastronomisk chef är anställd och områdeschefer för tre geografiska områden är rekryterade.
Se över prissättningsmodellerna för intern service.	✔	Prissättningsmodellerna har reviderats och kommer att tillämpas från och med 2017.
Redovisa det långsiktiga behovet av investeringar i skollokalerna och andra verksamhetslokaler.	✔	Uppdraget förs över till lokalförsörjningsplanen som uppdateras årligen enligt riktlinjer för lokalförsörjning.
Tyresö bostäder AB ska upprätta en treårig bolagsplan	✔	Uppdraget är genomfört. Tyresö bostäder upprättar bolagsplaner vart tredje år enligt krav i ägardirektivet. Uppföljning av bolagsplanen görs årligen i en verksamhetsberättelse.

## BILAGA 6

### Förteckning över kommungemensamma styrdokument

Nedan redovisas Tyresö kommuns övergripande styrdokument som är gemensamma för kommunens samtliga verksamheter. De dokument som har reviderats eller tillkommit sedan förra årets kommunplan är markerade med fetstil.

#### POLICYER

Policy för fakturerings- och kravverksamhet (KS 2005)

#### Finanspolicy (KF 2017)

Inköps- och upphandlingspolicy (KF 2016)

Arbetsmiljöpolicy (KS 2007) inklusive handlingsplaner

Policy "Att vara chef i Tyresö kommun" (KS 2007)

Personalpolicy (KS 2008)

Likabehandlingspolicy (KF 2012)

Pensionspolicy (KF 2015)

Kommunikationspolicy (2015)

Alkohol- och drogpolicy (KF 2011)

Riskhanterings- och försäkringspolicy (KF 2011)

Informationssäkerhetspolicy (KF 2014)

Energipolicy (KF 2014)

Brottsförebyggande policy (KF 2015)

#### PLANER

Biblioteksplan (KF 2014)

Översiktsplan för Tyresö kommun (KF 2017)

Energiplan (KF 2016)

Klimat- och energistrategi (KF 2016)

Energieffektiviseringsstrategi (KF 2016)

Dagvattenhanteringsplan (KF 2011)

Likabehandlingsplan 2016-2019 (KS 2016)

Jämställdhetsplan 2015-2017 (KS 2015)

Nämndplan 2017 inklusive riskhanterings- och kontrollplan för kommunstyrelsens verksamhetsområden 16 - Näringsliv och 17 - gemensam verksamhet (KS 2016)

Granskningsplan 2017 medborgarfokus (KS 2016)

Kommunplan 2015-2018, budget 2018 (KF 2017)

Styrprocess 2.0 för förtroendevalda och medarbetare (ekonomichefen 2015, KF 2011)

Program för uppföljning av privata utförare (KF 2015)

Kvalitetsledningsmodell

#### Tillgänglighetsplan 2017-2019

Tillsynsplan enligt alkohollagen och tobakslagen 2016 - 2017 (KS 2016)

Handlingsplan för trygghet och säkerhet i Tyresö kommun 2016-2018 (KF 2015)

Handlingsplan för näringslivsarbetet 2016-2018 (KS 2016)

Handlingsplan mot våldsbejakande extremism (KF 2016)

Kommunövergripande dokumenthanteringsplan (KS 2016)

Dokumenthanteringsplan för digitala handlingar (KS 2016)

#### REGLEMENTEN OCH DELEGATIONER

Gemensamt reglemente för samtliga nämnder (KF 2016)

Reglemente för valnämnden (KF 2013)

Revisionsreglemente (KF 2006)

Reglemente för kommunstyrelsen (KF 2017)

Reglemente för barn- och utbildningsnämnden (KF 2014)

Reglemente för byggnadsnämnden (KF 2016)

Reglemente för gymnasie- och arbetsmarknadsnämnden (KF 2012)

Reglemente för kultur- och fritidsnämnden (KF 2014)

Reglemente för krisledningsnämnden (KF 2012)

Reglemente för socialnämnden (KF 2016)

Reglemente för Södertörns överförmyndarnämnd (KF 2010)

Reglemente för attest och kontroll av ekonomiska transaktioner (KF 2016)

Arbetsordning för kommunfullmäktige (KF 2015)

Arbetsordning för kommunala pensionärsrådet (KS 2016)

Arbetsordning för kommunala funktionshinderrådet (KS 2015)

Arbetsordning för kommunstyrelsens miljö- och samhällsbyggnadsutskott (KS 2015)

Arbetsordning för kommunledningsutskottet (KS 2015)

Arbetsordning för beredningen för medborgardialog och mångfald (KS 2014)

Delegationsordning inom kommunstyrelsens verksamhetsområde (KS 2017)

Bestämmelse om ersättning till förtroendevalda (KF 2014)

Omställnings- och pensionsavtal för förtroendevalda (KF 2014)

Bestämmelser om kommunalt partistöd (KF 2014)

Bestämmelser för bidrag till politiska ungdomsförbund (KF 2014)



Bolagsordning för Tyresö bostäder AB (KF 2014)

Ägardirektiv för Tyresö bostäder AB (KF 2017)

Bolagsordning för Tyresö Näringslivs AB (KF 2017)

Bolagsordning för Tyresö vindkraft AB (KF 2017)

Bemyndigande att teckna kommunens firma (KLU 2017)

#### RIKTLINJER OCH FÖRESKRIFTER

Allmänna ordningsföreskrifter för Tyresö kommun (KF 2013)

Lokala hälsoskyddsföreskrifter (KF 2011)

Lokal renhållningsordning med avfallsföreskrifter (KF 2015)

Riktlinjer enligt alkohollagen (KS 2014)

Riktlinjer för synpunktshantering (KD 2014)

Riktlinjer för nåbarhet och bemötande i Tyresö kommun (KD 2013)

Riktlinje för e-posthantering i Tyresö kommun

Riktlinjer för riskhantering och internkontroll (KS 2013)

Ekonomiska regler för resultatenheter (KF 2008)

Ekonomihandbok (KD 2013)

#### Inköps- och upphandlingsriktlinjer (2016)

Rutin för direktupphandling 2015 (KD 2014)

Riktlinje för uppföljning och utvärdering av upphandlade avtal i Tyresö kommun (KS 2012)

Riktlinje för sponsring (KS 2011)

Riktlinje för representation, uppvaktning, resor m.m. (KS 2012)

Riktlinje för tjänsteresor (KS 2014)

Riktlinjer för bisysslor (KD 2012)

Riktlinjer för arbete med hbt i Tyresö (KS 2013)

Riktlinjer för användning av sociala medier (KD 2015)

Riktlinjer för inventarieförteckning och stöldskyddsmärkning i Tyresö kommuns verksamheter (KD 2012)

Tillgänglighetshandbok (KF 2012)

Riktlinjer vid klotter och liknande skadegörelse (KS 2013)

**Rutiner och uppdragsbeskrivning säkerhetsorganisation i Tyresö kommuns verksamheter (KD 2017)**

**Riktlinjer för systematiskt brandskyddsarbete (KD 2017)**

Riktlinjer i händelse av oljeutsläpp till havs (KS 2011)

**Riktlinjer för tillfällig övernattning i skollokalerna och liknande i Tyresö kommuns verksamheter (KD 2017)**

Riskhantering – gemensamma rutiner för Tyresö kommun 2015 (KD 2015)

Riktlinje för information vid kris (KD 2015)

Riktlinjer för internationellt samarbete (KF 2015)

Riktlinje för konstnärlig gestaltning av offentliga byggnader och allmänna platser (KS 2014)

Politisk beslutsprocess för detaljplaner (KF 2015)

Riktlinjer för markanvisningsavtal (KF 2015)

Riktlinjer för exploateringsavtal (KF 2015)

Riktlinjer mot mutor och jäv (KF 2015)

Riktlinjer för hantering av pensionspolicy och omställningsinsatser för förtroendevalda (KS 2015)

Riktlinjer för uthyrning av skollokalerna till föreningslivet, privatpersoner och företag (KS 2015)

Riktlinjer för hantering av allvarlig eller extraordinär händelse (KD 2016)

Riktlinjer för hanteringen av arkiv i Tyresö kommun (KF 2016)

Riktlinjer för lokalförsörjning (KF 2017)

Riktlinjer för kollektivt omhändertagande i värmestugor (KS 2017)

Riktlinjer för bostadsförsörjning (KF 2017)

**Styrdokument som upphört sedan förra årets kommunplan**

Klimatstrategi (KF 2010)

Plan för kollektivt omhändertagande 2005 (KS 2005)

Attestreglemente (KF 2004)

Arkivreglemente (KF 2012)

Riktlinje för upphandling i Tyresö kommun (KS 2010)

Grönplan (KF 2009)

## BILAGA 7

### Sammanställning av taxor och avgifter

#### BESLUT OM TAXOR OCH AVGIFTER

Taxa/avgift	Beslut	Indexreglering?	Gäller fr.o.m.	Förvaltning
Förskole- och fritidshemsavgifter			Styrs av nationell maxtaxa	Barn-och utbildningsförvaltningen
Avgift för fritidsklubb	14 april 2011(KF)	nej	2011-08-01	Barn- och utbildningsförvaltningen
Taxa uthyrning av skollokaler för övernattnig	16 juni 2016 (KF)	Ja – mot prisindex för kommunal verksamhet	2017-01-01	Utvecklingsförvaltningen
Egenavgift för familjerådgivning	24 mars 2011 (KF) 27 nov 2014 (KF)	Indexering mot prisbasbelopp	2011-06-01 2015-01-01	Socialförvaltningen
Egenavgift för vuxna vid stöd- och omvårdnadsboende inom individ- och familjeomsorgen	16 april 2015 (KF)	Indexering mot prisbasbeloppet	2015-05-01	Socialförvaltningen
Taxa inom omsorgen om äldre och personer med funktionsnedsättning	14 april 2011, 15 nov 2012 (KF) Justering 16 juni 2016 (KF)	Indexering mot prisbasbeloppet	2011-05-01, 2013-01-01  2017-01-01	Socialförvaltningen
Biblioteksavgifter	11 juni 2009 (KF)	nej	2009-07-01	Utvecklingsförvaltningen
Avgift förlorat bibliotekskort	10 maj 2012	Nej	2013-01-01	Utvecklingsförvaltningen
Kulturskolan	16 maj 2013(KF)	Ja – mot prisindex för kommunal verksamhet	2013-07-01  2017-01-01	Utvecklingsförvaltningen
Reviderad	16 juni 2016 (KF)			

Taxa/avgift	Beslut	Indexreglering?	Gäller fr.o.m.	Förvaltning
Taxor för lokalhyror och anläggningar, inkl. evenemangstaxa	10 maj 2012, 17 juni 2014 (KF)  Revidering 16 juni 2016 (KF)	Ja – mot prisindex för kommunal verksamhet	2013-01-01    2017-01-01	Utvecklingsförvaltningen
Taxa för plan- och bygglov	16 juni 2015 (KF)  Reviderad 7 september 2017(KF)		2018-01-01	
Mät- och karttaxa	16 mars 2013 (MSU)  Revidering 6 mars 2014 (KF)  Revidering 7 september 2017(KF)		2013-05-01  2015-01-01  2018-01-01	
Avgift för upplåtelse av allmän platsmark samt flyttning, uppställning och skrotning av fordon	16 maj 2013 (KF)	nej	2014-01-01	Kommunstyrelseförvaltningen
Taxa för upplåtelse av allmän plats, byggetableringar, uteserveringar m.m.	17 juni 2014	nej	2014-07-01	Kommunstyrelseförvaltningen
Felparkeringsavgift, kontrollavgifter, avgifter och viten för trafikanordningsplan, avgift för schaktnings-tillstånd	16 maj 2013 (KF)	nej	2013-07-01	Kommunstyrelseförvaltningen
Taxa för Tyresö kommuns allmänna vatten- och avloppsanläggningar	17 juni 2014, 16 juni 2015 (KF)	Ja, konsumentprisindex	2016-01-01	Kommunstyrelseförvaltningen
Reviderad taxa	16 juni 2016 (KF)  7 september 2017(KF)		2017-01-01  2018-01-01	

Taxa/avgift	Beslut	Indexreglering?	Gäller fr.o.m.	Förvaltning
Renhållningstaxa	17 juni 2014, 16 juni 2015 (KF)	Ja	2016-01-01	Kommunstyrelse- förvaltningen
Reviderad taxa	16 juni 2016 (KF) 19 juni 2017		2017-01-01 2017-10-01	
Vigsel, avbokningsavgift och vigselavgift för ej folkbokförda i Tyresö	27 nov 2012 (KS)	nej	2012-11-27	Kommunstyrelse- förvaltningen
Taxa enligt alkohollagen och tobakslagen	27 november 2014 (KF)	Ja, mot konsumentprisindex (KS)	2015-01-01	Kommunstyrelse- förvaltningen
Kopieringstaxa	13 okt 2011(KF),	nej	2011-11-01	Kommunstyrelse- förvaltningen
Mindre justeringar	16 maj 2013(KF)		2013-06-01	
Taxor inom Södertörns miljö- och hälsoskyddsförbunds verksamhet för	23 oktober 2014 (KF) Reviderad 22 oktober 2015 8 september 2016 (KF)	Årlig uppdatering i samtliga medlems- kommuner senast oktober varje år	2015-01-01, Reviderad from 2016-01-01  2016-10-01  2017-01-01	Södertörns miljö- och hälsoskyddsförbund
1. prövning enl. miljöbalken				
2. offentlig kontroll inom livsmedelsområdet				
3. tillsyn enl. strålskyddslagen				
4. kontroll av animaliska biprodukter	Reviderad 20 oktober 2016 (KF)			
5. skydd för hot mot människors hälsa				
6. handel med receptfria läkemedel				
7. kopiering offentliga handlingar				
8. tillsyn enligt lagen om sprängämnesprekursorer				



Taxa/avgift	Beslut	Indexreglering?	Gäller fr.o.m.	Förvaltning
Taxor för Södertörns brandförsvarsförbund <ol style="list-style-type: none"> <li>1. enl. lag om skydd mot olyckor (taxa för brand-skyddskontroll, taxa för sotning)</li> <li>2. enl. lag o brandfarliga och explosiva varor</li> <li>3. kopieringstaxa</li> </ol>	13 feb 2014 (KF), reviderad 2016-01-28  Reviderad 30 mars 2017 (KF)	Årlig uppdatering i samtliga medlemskommuner senast oktober varje år. Taxa för brandskyddskontroll och taxa för sotning revideras årligen av brandförsvarsförbundet.	2014-01-01, 2016-01-28  2017-07-01	Södertörns brandförsvarsförbund



Tyresö har uppmärksammats för sina särskilda satsningar på att öka fokus på medborgarna och sätta Tyresöborna i centrum. Öppenhet, nåbarhet och lyhördhet präglar kommunens arbete. Det har resulterat i en topposition i landet vad gäller nöjda medborgare.

tyresö kommun



Postadress 135 81 Tyresö

Besöksadress Marknadsgränd 2

Telefon 08-578 291 00

Fax 08-798 95 94

E-post [kommun@tyreso.se](mailto:kommun@tyreso.se)

[www.tyreso.se](http://www.tyreso.se)