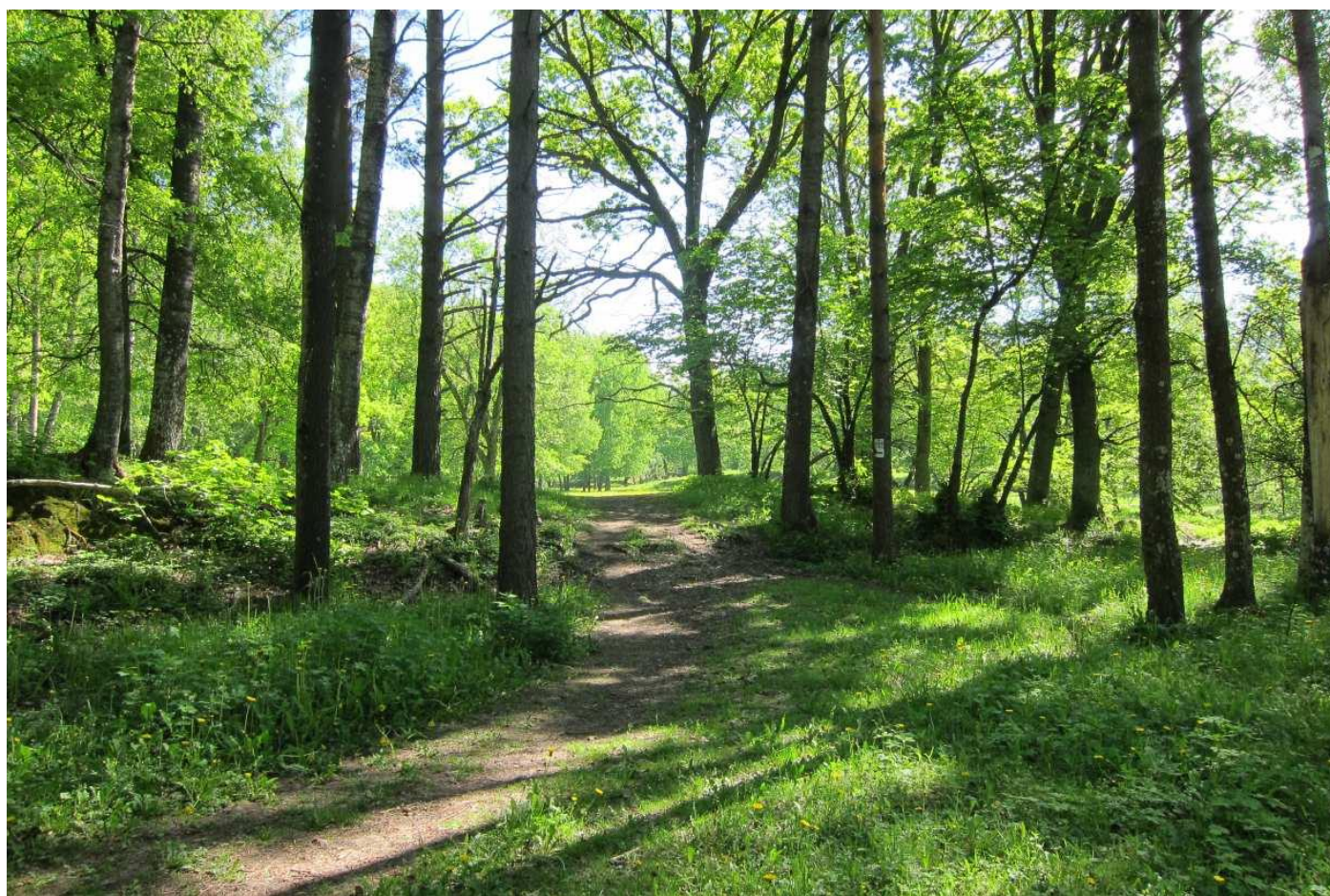


Utvecklingsplan Attraktiva Alby

Redovisad för MSU 2014-06-11
beaktas i arbetet med kommunplanen



MEDVERKANDE

Från Tyresö kommun, i huvudsak:

Carolina Fintling Rue, Översiktsplanerare och projektledare

Stefan Barthelsson, Verksamhetsansvarig Alby

Göran Bardun, Kommunekolog

Projektgrupp i olika konstellationer:

Kulturchef, Irene Hededal

Kultursekreterare, Lena Guthe

Naturskolepedagog, Martina Kiibus

Naturskolepedagog, Jonas Hedlund

Fritidschef, Thomas Dennerby

Fritidssekreterare, Monica Wallin

Fritidssamordnare, Susanne Svidén

Miljö- och trafikchef, Göran Norlin

Fastighetsförvaltare, Jonny Thour

Arrendator Uddby gård, Martin Magnusson

Styrgrupp:

Bo Renman, Kommundirektör

Britt-Marie Lundberg Björk, förvaltningschef Utvecklingsförvaltningen

Jan Nilsson, Fastighetschef

Utöver de ovan nämnda har övriga intressenter, föreningar och kommuninvånare engagerats på olika sätt i framtagandet av denna rapport och dess förslag.

Delar av förslagen i rapporten baseras på en underlagsrapport, Utvecklingsplan Bilaga till rapporten Attraktiva Alby – förslag del 1, 20140331, gjord av Ramböll AB, Landskap och Plan Stockholm på uppdrag av Tyresö kommun.

INNEHÅLLSFÖRTECKNING

SAMMANFATTNING	5
----------------------	---

SATSA PÅ ETT ATTRAKTIVT ALBY	6
------------------------------------	---

DEL 1 FÖRUTSÄTTNINGAR

1. ETT NATIONELLT INTRESSANT OMRÅDE	10
---	----

2. TIDIGARE FATTADE BESLUT.....	10
---------------------------------	----

3. GENOMFÖRANDE OCH UPPFÖLJNING	22
---------------------------------------	----

DEL 2 FÖRSLAG

1 NATUR- OCH KULTURLANDSKAPSVÅRD.....	25
---------------------------------------	----

2 ÖVERGRIPANDE SAMBAND	27
------------------------------	----

3 ENTRÉER.....	31
----------------	----

4 GÅRDSMILJÖER	50
----------------------	----

5 SYNLI GGÖR RESERVATETS VÄRDEN.....	60
--------------------------------------	----

6 VERKSAMHET I GÅRD OCH TORP.....	64
-----------------------------------	----

7 BESÖKSSERVICE	71
-----------------------	----

8 SAMORDNING OCH PERSONAL.....	74
--------------------------------	----

9 AKTIVITETER	77
---------------------	----

10 SPÅR OCH LEDER.....	81
------------------------	----

11 NYA BYGGNADER & BEFINTLIGAS SKICK	87
--	----

SAMMANFATTNING

Detta är slutrapporten för projektet Attraktiva Alby. Attraktiva Alby är ett projekt för att göra Alby naturreservat ännu attraktivare för fritidsaktiviteter och det rörliga friluftslivet med naturvärdena som grund.

Natur- och kulturlandskapsvård

Övergripande samband

Entréer

Gårdsmiljöer

Synliggör reservatets värden

Verksamheter i gård och torp

Besöksservice

Samordning och personal

Aktiviteter

Spår och leder

Byggnader

SATSA PÅ ETT ATTRAKTIVT ALBY

Detta är slutrapporten för projektet Attraktiva Alby. Attraktiva Alby är ett projekt för att göra Alby naturreservat ännu attraktivare för fritidsaktiviteter och det rörliga friluftslivet med naturvärdena som grund.

Alby friluftsgård och hela naturreservatet är av stor betydelse för det rörliga friluftslivet. Området används flitigt av många olika typer av besökare, skolklasser, pensionärer och småbarnsföräldrar på vardagar och familjer och enskilda på helger. Människor besöker Alby både för att njuta av naturen och ta del av de aktiviteter som erbjuds i området, som exempelvis skidåkning, löpning, paddling och bad.

Alby naturreservat är också en port till Tyresta Nationalpark som är ett av de största orörda skogsområdena i Sverige utanför fjällregionen. Ingen annan storstad i Europa har som Stockholm en urskog så nära.

UPPDRAG

I Kommunplanen 2012-14 fastställde Kommunfullmäktige som mål till 2014 att; ”En strategi för att göra Albyområdet mer attraktivt finns.”

Uppdragsformuleringen löd: Ta ett långsiktigt helhetsgrepp över Alby naturreservats framtid. Skapa ett ännu attraktivare friluftsområde för hela familjen. Göra delar av naturreservatet Alby till ett naturligt val för fritidsaktiviteter och det rörliga friluftslivet.

För att nå det målet beslutade Kommunstyrelsen (KS 2012-03-27) att ett förslag till hur ett utredningsuppdrag för Albyområdets utveckling kan utformas skulle tas fram - en förstudie. Den presenterades för Kommunstyrelsen (KS 2012-10-23) och ligger till grund för det vidare arbetet med att ta fram strategin.

En delrapport sammanställdes och redovisades i januari 2014 för Miljö- och samhällsbyggnadsutskottet.

SYFTE

En slutrapport som redovisar en gemensam målbild och förslag som bidrar till måluppfyllelsen. Strategin utgör besluts- och investeringsunderlag till kommunplanen 2016 -.



Huvudsakligt utredningsområde

ARBETSSÄTT

Inledningsvis definierades uppdraget i kommunplanen, att göra Alby attraktivare, genom en workshop med delar av MSU och KoF. Frågorna på workshopen var vad är attraktivitet, hur är området i framtiden, vad är bra och vad är sämre.

En styrgrupp tillsattes bestående av kommunchefen, chefen för Utvecklingsförvaltningen och chefen för Fastighet.

En förstudie togs fram för att hitta vilka frågor som bidrar till attraktiviteten och som ska utredas för att finnas med i strategin.

Ett antal delprojekt har arbetat med de olika frågorna som förstudien presenterade. En projektgrupp med tjänstemän från flera förvaltningar har arbetat fram en målbild. Dialog med flertalet intressenter har förts löpande.

En enkät riktad till besökare i Alby har gett 500 svar. Enkäten har funnits digitalt och i pappersform i Alby friluftsgård.

Förslagen i denna delredovisning är ”silat” genom ”filtrena” målbild, tidigare fattade beslut i Översiktsplan 2008, Kommunplan, beslut om Naturreseptat med flera och medborgardialogen.

Hur mycket som kan förverkligas beror på vilket budget som avsätts i kommunplanen. Utgångspunkten är att respektive ansvarig även ansvarar för förverkligandet av förslagen i denna utvecklingsplan.



DEL 1

FÖRUTSÄTTNINGAR

Alby har en lång historia med lämningar sedan lång tid tillbaka. Största delen av området är naturreservat och det finns fornlämningar från brons- och järnåldern. Gårdsbebyggelsen var ursprungligen en prästgård som tillhörde kyrkan vid Tyresö slott.

Alby friluftsgård och naturreservat består dels av den gamla prästgårdsbebyggelsen, Uddby besöksjordbruk, Fårdala ridskola samt gamla betade ängsmarker och skogsmarker. Här finns många olika leder och spår som Sörmlandsleden, elljuspår med olika sträckor, skidspår och Pilgrimsleder. Här finns även Kolardammarna (som renar Fnyskbäckån), bad, frisbee bana, skidbana och två serveringar.

1. TIDIGARE FATTADE BESLUT

Förslagen som presenteras i del 2 utgår från tidigare fattade beslut gällande området. Förslagen ska stärka dessa och på så vis göra området attraktivare.

BESLUT ATT INRÄTTA NATURRESERVATET ALBY

Beslut om att inrätta Alby naturreservat togs första gången 1975 av länsstyrelsen och ett det andra beslut togs 2002 av kommunfullmäktige och vann laga kraft under samma år, numera utvidgat som kommunalt naturreservat (som har samma status som om det var ett reservat utfärdat av länsstyrelsen).

Ett naturreservat som Alby är en plats där besökaren ska kunna koppla av, hitta rofyllda platser, tystnad så gott som det låter sig göras i dag. Detta är bristvaror i dagens allt mer befolkningstäta områden. I ett reservat ska naturen själv få ta plats och vi människor är gäster här som får möjligheten att uppleva natur på nära håll.

I beslutet för Alby naturreservat anges syftet att:

1. värna om naturmiljöerna och dess arter, landskapet,
2. främja friluftsliv som inte bidrar till att förstöra naturmiljön och
3. för att ge möjlighet till naturstudier.

Alla tre syftena arbetar kommunen för redan i dag. Syftena kan stärkas genom att förslagen i denna rapport genomförs på ett för föreskrifterna respektfullt sätt.

Reservatets värdekärnor är:

- Rävnalet med ädellövskog, vackert landskap, fina utblickar och ett rikt djurliv
- De småskaliga och den starkt kuperade och mosaikartade hällmarksskogen i området, speciellt i områdets östra delar
- Gråalskärret vid Prästgårdsvägen
- De kulturpåverkade områdena med beteshagarna
- Fornminnesområdena

För en fullständig beskrivning av naturreservatets värdekärnor och dess sårbarhet och skydd hänvisas till Beslut om Alby naturreservat, 30 november 2001.

RESERVATSFÖRESKRIFTER FÖR ALBY NATURRESERVAT

I reservatsföreskrifterna regleras vad som är tillåtet i Alby naturreservat.

Exempelvis innebär det att det är ett naturreservat att allemansrätten är av naturliga skäl inskränkt. Att vi får nyttja reservatet utifrån det regelverk som finns och som lämnar relativt stort utrymme för olika verksamheter. Se bilaga 1.

ÖVERSIKTSPLAN, KOMMUNPLAN OCH STRATEGIER

- Kommunen vill att antalet turister ska öka (Kpl 2012-14).
- Alby och Uddby Gård har utvecklats till regionala besöksmål. Alby friluftsområde har utvecklats med fler aktivitetsmöjligheter och blivit kommunens huvudentré till Tyresta naturreservat och nationalpark (ÖP08).
- stora insatser görs för att bevara kulturhistoriskt intressanta byggnader och områden, exempelvis Alby, Uddby och Nyfors (ÖP08).
- Åker- och ängsmarker ska hållas öppna för att gynna hög biologisk mångfald och landskapsbild. Jordbruket Uddby ska ges förutsättningar att drivas vidare för att gynna biologiska, kulturella och pedagogiska värden (ÖP08).
- I Vision för Tyresö kommun 2030 står att kommunens medvetna miljöarbete gett goda resultat med bland annat väl fungerande kollektivtrafik och ett väl utbyggt gång- och cykelvägnät vilket lett till ett kraftigt ökat cyklande.
- Tyresö kommun har antagit en klimatstrategi som innebär att Tyresö ska vara klimatneutralt år 2050.

MÅLBILD FÖR ALBY NATURRESERVAT

En målbild för Alby naturreservat beslutades i MSU den 6 maj 2013. Den utgår från bilden av ett attraktivt friluftsområde - i ett naturreservat.

MÅL: FRILUFTSOMRÅDET I NATURRESERVATET

Alby är ett attraktivt och modernt friluftsområde som är överskådligt, informativt och lättillgängligt. Området värdesätts för den vackra naturen,

lugnet och för de pedagogiska inslagen. Besökaren "tas i handen" och guidas ut i naturreservatet. Det finns ett stort utbud av aktiviteter som är lätta att hitta och såväl byggnader som andra anläggningar är väl underhållna. Det finns naturstig och hinderbana för stora och små barn som lockar till att använda fantasin samt leka med och lära av det som naturen erbjuder.

Landskapet, gårdarna och torpen minner om tidigare tyresöbor. Besökaren möts av genuina och använda gårdsmiljöer. Kommunens naturbevakare arbetar med att bevara, sköta och utveckla naturreservatet i samarbete med andra kommunala enheter och med föreningslivet.

Hit hittar såväl tyresöbor som övriga stockholmare. Tyresö är en självklar port till Tyresta. Området marknadsförs som ett naturligt alternativ, exempelvis är skidspåren till stor del så kallade naturspår. Det innebär att de sträckor som går genom skogen får behålla sin karaktär av skogstig under sommaren. Området vid den gamla skidbacken har fått ett nytt användningsområde för olika träningsformer så som iordninggjord led för MTB-cyklister vilket passar bra i den kuperade terrängen.

Ridskolan vid Fårdala gård har tillräckliga och funktionella lokaler, genom terrassering räcker hagarna till. Tillsammans med övriga stall i området har ridskolan tillgång till en tydligt markerad slinga ridväg.

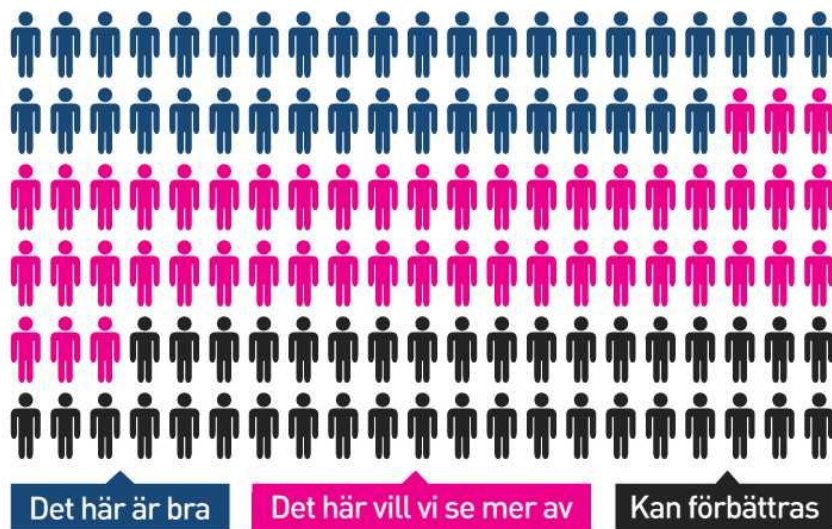
Uddby gård är ett autentiskt jordbruk där besökaren på ett pedagogiskt sätt kan följa arbetet och lära sig mer om hur ax blir till limpa. Besökaren möts av en härlig "Bullerby-miljö" där Uddby gård är en integrerad del av miljön vid friluftsgården Alby gård. Det är välkomnande och mysigt att strosa runt på gården. Det är tydligt var och när besökare är välkomna.

Skolor både i och utanför kommunen besöker gården, får hälsa på bonden, visas runt av pedagogisk personal och får prova på att karda, tova, spinna eller kärna beroende på säsong och aktuellt pedagogiskt tema.

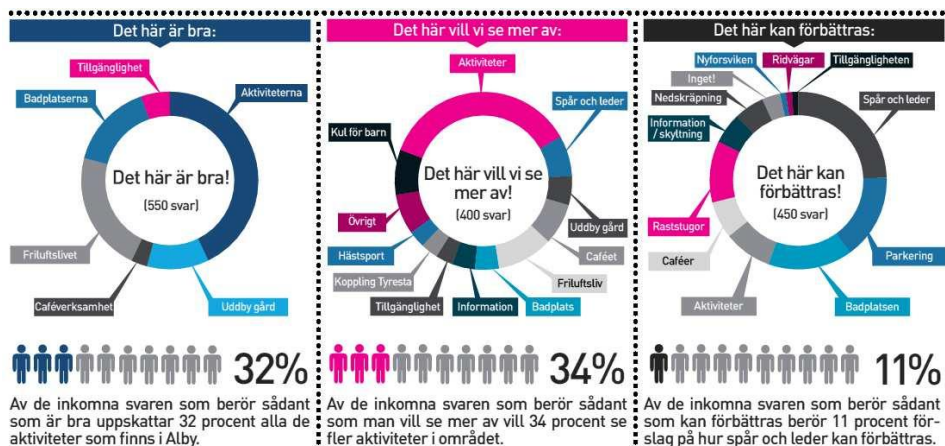
Det är djuren på gården som betar markerna kring Uddby och Alby gård. Antalet djur är väl avvägt för att markerna ska hållas öppna – utan att utsättas för slitage. Boskapsskötseln syftar till att markerna ska skötas i enlighet med skötselplanen för naturreservatet. Däremot är det svårt att få lönsamhet och bra arbetsförhållanden för en arrendator med den begränsade tillgången till jordbruksmark. Därför är arrendatorn en mångsysslare – precis som jordbrukaren var förr.

RESULTAT AV MEDBORGARDIALOGEN

Över 500 personer har svarat på enkäten som funnits tillgänglig såväl digitalt som i pappersform i Alby friluftsgård.



Det samlade intrycket är att Tyresöborna verkligen uppskattar utbudet i Alby och att både unga och gamla trivs där. Många förslag rör skyltning, skidspår, bad- och lekplatsen, kafeernas öppettider, utegymmet och motionsspåren. Önskemål har lämnats om allt från fågeltorn, örtagård och folkpark till äventyrsbana, klättervägg, safaripark och skidlift. Allt är förstås inte möjligt att förverkliga på samma plats och många önskar också att områdets nuvarande karaktär ska bevaras. På hemsidan www.tyreso.se/AttraktivaAlby finns en affisch som sammanfattar resultaten och en fullständig redovisning av inkomna synpunkter.



2. ETT NATIONELLT INTRESSANT OMRÅDE

Delar av Alby naturreservat föreslås bli riksintresse för friluftslivet. Det innebär att det är av nationellt intresse att bevara området och att hålla det tillgänglig för friluftsliv. Det finns även mål för en stärkt grönstruktur samt för folkhälsa och kultur att ta hänsyn till. Naturvärdena i området ligger till grund för alla övriga värden och är därmed en grundförutsättning för att det andra ska finnas.

REGIONALA GRÖNA KILAR

Begreppet grön kil, som myntades i början på 90-talet, är den grönstruktur som sträcker sig från Stockholmsregionens ytterkanter in mot regionens centrum.

I RUFSS 2010 pekas för första gången svaga samband ut i de gröna kilarna. De svaga sambandens utformning och förvaltning är viktiga för regionens långsiktiga hållbarhet. De är både bärare av centrala, regionala värden och funktioner samtidigt som de har ett strategiskt läge nära expanderande områden. Alby naturreservat ingår i den så kallade Tyrestakilen och gränsar till det svaga sambandet utpekade i kilen. Detta samband behöver stärkas för att förbättra regionens långsiktiga hållbarhet.



Alby naturreservat är en del av den regionala gröna kilen, Tyrestakilen. Bild från Stockholms regionplan, RUFSS 2010.

EKOSYSTEMTJÄNSTER

Ekosystemtjänster är de tjänster som människan behöver av naturen. Det är till exempel pollinerande insekter, vattenrening via våtmarker, tillgång till grönytor för rekreation, reducering av partikelhalter och växthusgaser samt bildandet av bördig jord. Många sådana tjänster utförs i Alby naturreservat.

Naturvårdens uppgift handlar både om att skydda och förvalta värdefulla områden och arter och att möta människors behov av att nyttja naturen och allt som naturen ger.

FRAMTIDENS UTOMHUSUPPLEVELSER

Det vi människor vill ha ut av våra naturupplevelser är enligt Naturvårdsverkets forskningssammanställning (Svenskt naturskydd 100 år från 2009):

- Orördhet
- Frihet och rymd
- Artrikedom, naturpedagogik, kulturhistoria
- Aktivitet och utmaning
- Service och samvaro
- Alby naturreservat kan erbjuda allt av ovanstående i olika delar av reservatet och tillsammans med omkringliggande områden.

När det gäller vad vi vill få av våra utomhusupplevelser har det sammanställts i ett antal punkter som vänder sig till leverantörer av utomhusupplevelser i följande punkter (Framtidens utomhusupplevelser av Kairos future maj 2013):

- Gör nåt tillsammans – att vara tillsammans är vår högsta önskan.
- Gör det vackert! Designifieringen är en snabbt växande trend.
- Öppna dina armar för nördarna! Barnfamiljerna räcker inte till året runt.
- Dyk in i den digitala världen – den hjälper dig att lyckas.
- Förklara ditt bidrag till BNP, din verksamhet får människor att tänka bättre.
- Bjud in världen! Tillväxten ligger bortom de traditionella målgrupperna.
- Skapa något utöver det vanliga – igen och igen.

Flertalet av ovanstående går även att inspireras av i arbetet med att göra Alby naturreservat attraktivare.

EN BRA FRILUFTSKOMMUN

Tyresö kommun är länets näst bästa friluftskommun. Naturvårdsverket har i sin rapport "Sveriges friluftskommun 2014" rankat rikets 290 kommuner.

Rankingen baseras på poängbedömning inom tre områden: planer för friluftslivet, information och samarbete samt aktiviteter inom friluftslivet.

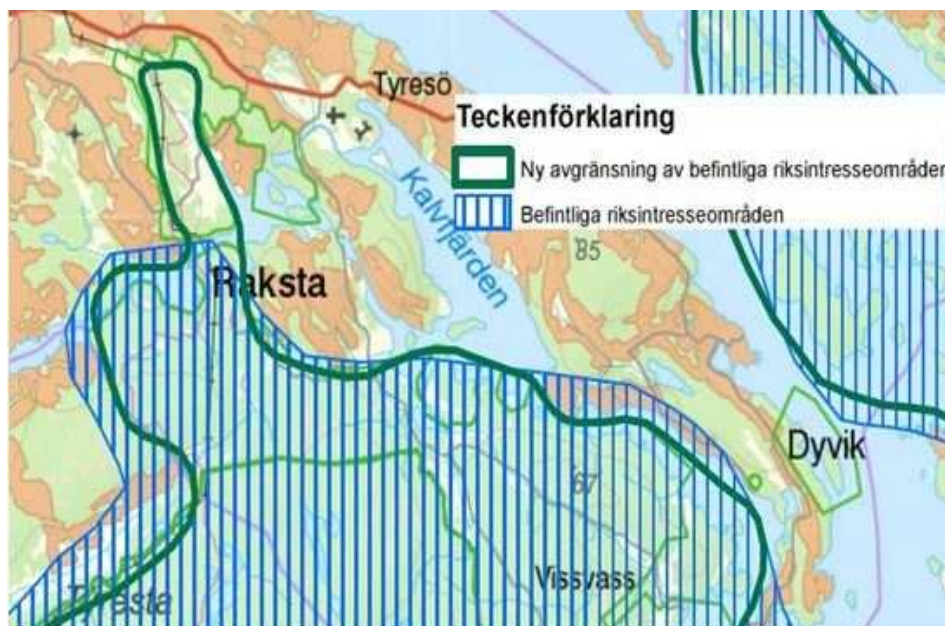
Tyresö hamnar på plats 16, andra bäst i länet efter Huddinge. 2013 var Tyresö rankad på plats 28.

ÖVERSYN AV RIKSINTRESSET FÖR FRILUFTSLIV

Länsstyrelserna har fått regeringens uppdrag att lämna underlag till Naturvårdsverket med översiktliga bedömningar av nuvarande och eventuell tillkommande områden som kan vara av riksintresse för friluftslivet. Där föreslås att delar av Alby naturreservat ska ingå i riksintresse för friluftsliv.

Länsstyrelsen skriver i remissen att förutsättningarna för bevarande och utveckling av områdets värden är följande:

"Områdets karaktär av dels opåverkat skogsområde och dels öppet, hävdad odlingslandskap med stark kulturprägel behålls. Stränder hålls allemansrättsligt tillgängliga. Vattenkvaliteten bevaras och gärna förbättras. Revidering och genomförande av fastställda skötselplaner för Tyresta nationalpark, samt genomförande av skötselplanerna för naturreservaten Sandemar och Gålö. Åtgärder, verksamheter och andra intressen som påtagligt kan skada områdets värden är bebyggelseexploatering, minskad hävd av odlingslandskapet, skogsbruk samt bullerstörande verksamheter."



Länsstyrelsens förslag till ny avgränsning av befintliga riksintresseområde för friluftslivet inkluderar delar av Alby naturreservat.

NYA NATIONELLA MÅL FÖR FRILUFTSLIV

Rik tillgång till natur, individers intresse och ideella organisationers engagemang är viktigt för människors möjlighet till friluftsliv. Det är utgångspunkten för de tio mål för friluftslivspolitikerna som regeringen beslutade om i december 2012. Friluftslivsmålen är ett stöd för friluftslivets aktörer.

Det övergripande målet för friluftslivspolitikerna är att stödja människors möjligheter att vistas i naturen och utöva friluftsliv, med bland annat allemansrätten som grund. De tio delmålen är:

1. TILLGÄNGLIG NATUR FÖR ALLA

Naturen ska vara tillgänglig för alla. Det innebär att möjligheten att vistas i och njuta av natur- och kulturlandskapet är stor och människors olika behov är tillgodosedda. Områden med god tillgänglighet finns utpekade, är kända och uppskattade och förvaltas långsiktigt. Tillgänglighet har hög prioritet inom planering, information och förvaltning av natur- och kulturlandskapet samt andra områden av betydelse för friluftslivet.

Samordnande myndighet: Boverket

2. STARKT ENGAGEMANG OCH SAMVERKAN

Ett starkt engagemang och samverkan där personligt och ideellt engagemang står i centrum. Organisationerna bör i högre grad än i dag samverka. Ökad samverkan kan bidra till att fler människor ägnar sig oftare åt friluftsliv. Det bör även finnas etablerade strukturer för dialog och samordning av friluftslivet lokalt, regionalt och nationellt.

Samordnande myndighet: Naturvårdsverket

3. ALLEMANSRÄTTEN

Allemansrätten är grunden för friluftslivet. Det innebär att allemansrätten värnas och allmänhet, markägare, föreningar och företag har god kunskap om allemansrätten.

Samordnande myndighet: Naturvårdsverket

4. TILLGÅNG TILL NATUR FÖR FRILUFTSLIV

Det finns tillgång till natur för friluftslivet. Det innebär att samhällsplanering och markanvändning tar hänsyn till friluftslivets behov av tillgång till attraktiva natur- och kulturlandskap.

Samordnande myndighet: Skogsstyrelsen och Naturvårdsverket

5. ATTARKTIV TÄTORTSNÄRA NATUR

Det finns attraktiv tätortsnära natur för friluftslivet. Det innebär att befolkningen har tillgång till grönområden och ett tätortsnära landskap med höga frilufts-, natur- och kulturmiljövärden.

Samordnande myndighet: Boverket

6. HÅLLBAR REGIONAL TILLVÄXT OCH LANDSBYGGDSUTVECKLING

Att bidra till en hållbar landsbygdsutveckling och regional tillväxt i alla delar av landet. Detta bör innebära att friluftsliv samt natur- och kulturturism bidrar till att stärka den lokala och regionala attraktiviteten och medverkar till en stark och hållbar utveckling och regional tillväxt.

Natur- och kulturturism bör uppmärksammas och prioriteras som strategiska verksamheter inom besöksnäringen. Upplevelserna bör kännetecknas av hållbarhet, kvalitet, värdeskapande, tillgänglighet och säkerhet.

Samordnande myndighet: Tillväxtverket leder en samverkansgrupp för svensk turism som har till uppgift att samordna och effektivisera initiativ som rör turism.

7. SKYDDADE OMRÅDEN SOM RESURS FÖR FRILUFTSLIVET

Att skyddade områden är en resurs för friluftslivet. Det innebär att skyddade områden med värden för friluftslivet skapar goda förutsättningar för utevistelse genom förvaltning och skötsel som främjar friluftsliv och rekreation.

Samordnande myndighet: Naturvårdsverket

8. ETT RIKT FRILUFTSLIV I SKOLAN

Ett rikt friluftsliv i skolan. Det innebär att förskolor, förskoleklasser, grundskolor och motsvarande skolformer samt fritidshem bedriver friluftslivsverksamhet och undervisning om förutsättningar för en god miljö och hållbar utveckling i enlighet med verksamheternas styrdokument. Barn och elever bör ges goda möjligheter att vistas utomhus.

Samordnande myndighet: Naturvårdsverket bör efter samråd med Skogsstyrelsen och Skolverket, vidareutveckla formerna för målets genomförande och uppföljning.

9. FRILUFTSLIV FÖR GOD FOLKHÄLSA

Att skapa goda förutsättningar för att människor kan vara regelbundet fysiskt aktiva i natur- och kulturlandskapet. Det innebär att evidensbaserade kunskaper om insatser som skapar förutsättningar för friluftsliv och främjar hälsa sammanställs och sprids till kommuner, landsting, ideella organisationer och andra berörda aktörer.

Samordnande myndighet: Statens Folkhälsoinstitut

10. GOD KUNSKAP OM FRILUFTSLIVET

Det finns god kunskap om friluftslivet. Det innebär att det finns etablerad forskning och statistikinsamling kring friluftsliv som utgår från ämnesfältets bredd och mångvetenskapliga karaktär, är långsiktig över tiden och bygger på behoven hos friluftslivets aktörer. Myndigheter, organisationer, kommuner, markägare och företag bör ha god kunskap och kompetens i frågor om friluftsliv, landskapets utformning, hållbart nyttjande och natur- och kulturturism.

Samordnande myndighet: Naturvårdsverket

NATIONELLA MÅL FÖR KULTURPOLITIK

Sverige har nationella mål från 2009 för kulturpolitik. I dessa står bland annat att kulturpolitiken ska *”främja ett levande kulturarv som bevaras, används och utvecklas”* samt *”Kulturarvet tillhör alla och bör ses som en tillgång i samhället som bidrar till utveckling och förnyelse”*.

Kulturmiljö är den av människan påverkade fysiska miljön. Det är en del av kulturarvet som ska bevaras och brukas på bästa sätt. Kulturmiljöer och kulturlandskap överförs från generation till generation.

Naturlandskap i strikt bemärkelse är ett av människan opåverkat landskap. Eftersom det inte längre finns några områden som är helt opåverkade av mänsklig verksamhet avser det i praktiken det system av naturelement i ett område inom vilket människan inrättat sitt kulturlandskap.

När Alby naturreservat ska bli attraktivare är det centralt att lyfta fram och utveckla de kulturhistoriska aspekterna och det historiska perspektivet, såväl forngravar som byggnader.

STOCKHOLMS LÄNS MUSEUMS VÄRDERING

I sin sammansfattande värdering av Alby – Uddby skriver Stockholms läns museum:

”Uddby och Alby är tillsammans med Dyvik de bäst bevarade äldre bondgårdarna i Tyresö idag. Alby är samtidigt ett typiskt exempel på de många gånger små och enkla prästgårdarna i Stockholms län. Bronsåldergravarna i området utgör de äldsta spåren efter fast bosättning i kommunen. Gravfälten vid Alby och Uddby är genom de tydliga gravanläggningarna och de karakteristiska lägena nära intill gårdarna mycket pedagogiska exempel på gårdsgravfält från yngre järnålder. Det välbevarade Alstorp är det sista kvarstående båtsmanstorp i kommunen.”

NATIONELLA MÅL FÖR FOLKHÄLSA

Riksdagens mål för folkhälsan är samhällseliga förutsättningar för en god hälsa på lika villkor för hela befolkningen. Natur och folkhälsa hör ihop.

- Naturen är ett ställe som finns för alla. Du kan vara ung, gammal, synskadad, funktionshindrad, rik, fattig, du kan komma ensam eller i grupp etc.
- Alby friluftsområde har ett väldigt brett upptagningsområde och är inte riktat till en speciell grupp människor.
- Att ta tillvara naturens hälsobringande effekter är både kostnadseffektiv och en viktig strategi för att motverka hälsans ojämlika fördelning hos befolkningen.
- Naturen är mycket hälsofrämjande, rena stressmedicinen! Din puls sjunker, hjärnan får vila, sömnen blir bättre, stärker immunförsvaret, minnet förbättras, kreativiteten ökar, den fysiska förmåga förbättras och aggressionen minskar etc.
- Vi människor mår bra av att vara i naturen. Det kan räcka med en kort promenad i naturen för att tankarna lugnar sig lite och du mår bättre.

- Det är lätt att ta sig till Alby kollektivt och det ligger även nära bebyggelse, vilket gör att alla kan ta sig dit. Från Stockholm tar det inte mer än 30 minuter.

Forskning de senaste 25-30 åren, både nationellt och internationellt har visat att naturen kan hjälpa till vid stresshantering, smärtlindring, krisbearbetning och mental återhämtning. Naturen ställer inga villkor, den dömer inte eller värderar, vilket kan vara till hjälp vid helande och läkande. Naturen har blivit viktigare och viktigare då den biomedicinska förklaringsmodellen inte alltid är tillräcklig, utan vi människor, vården, behöver andra verktyg för att bidra till en god hälsa. 80% av hjärt-och kärlsjukdomarna och diabetes typ 2 kan förebyggas och 40% av cancerförekomsten.¹

¹ Kaplan & Kaplan 1989. The experience of nature, Roger Ulrich 1984, Ottosson, Lundqvist & Johnsson. 2011 Naturupplevelser och hälsa – forskningen visar vägen ISBN:978-91-576-9036-4, SLU Matilda Annerstedt forskare vid fakulteten för landskapsplanering, WHO: The global report on chronic disease

3. GENOMFÖRANDE OCH UPPFÖLJNING

Utifrån avsatta medel kan respektive ansvarig detaljutforma och projektera förslagen och genomföra dem.

I och med denna slutrapport överlämnar projektledaren för denna fas av projektet till den ordinarie genomförandeorganisationen. Den som är ansvarig för respektive del ansvarar även för att förslagen genomförs. Innan förslagen kan genomföras måste de studeras i detalj utifrån given budget och projekteras. Ansvarsfördelning mellan kommunen och arrendatorn på Uddby gård tas upp i förhandlingen om nytt arrende som kommer gälla from 2015.

Uppföljning av projektet bör genomföras årligen, i samband med kommunens styrprocess, med stöd av del två i denna rapport – förslag.

DEL 2

FÖRSLAG

För att nå de uppsatta målen om ett Attraktivt Alby föreslås följande mål och åtgärder.

1 NATUR- OCH KULTURLANDSKAPSVÅRD

MÅL

- Natur- och kulturlandskapet i Alby naturreservat är välskött.
- Naturvårdarnas arbete i kommunens naturområden är välkänt.
- Kulturlandskapet vid gårdarna i Alby hålls företrädesvis öppet genom bete och slätter.

NULÄGE

Kulturlandskapet, det vi kallar för ett öppet landskap, behöver skötsel. Om områdena inte vårdas växer de igen och utarmas – då förlorar vi en viktig del av vårt arv. Till de naturvårdande arbetena hör exempelvis att ta bort barrträd ur hagmarkerna, frihugga ädellövträd och hålla efter växtligheten på fornminnena. I Alby naturreservat finns det idag miljöer som vuxit igen.

Området kring gårdarna Alby och Uddby präglas av ett öppet kulturlandskap. De öppna markerna består nästan uteslutande av betesmarker. Det råder idag

stor brist på ängsmarker. Arbeta med att restaurera en tidigare ängsmark sker vid Ahlstorp sedan tre år tillbaka. Detta görs som ett kombinerat naturvårds- och kulturvårdsarbete, där allmänheten bjuds in och hjälper till.

Djuren spelar stor roll för den kulturhistoriska miljön. De påverkar hagar och inhägnader, liksom ekonomibygnader för djur och redskap. I Alby har funnits tamdjur i människans tjänst i mer än tusen år och djuren i området har flera viktiga funktioner: att beta kulturlandskapet, de är miljöskapande och bidrar till att locka besökare.

De delar av landskapet som igår i Uddby gårds marker arrenderas ut och sköts av arrendatorn. Landskapet hålls öppet av betande djur samt av spannmålsodling. Se kapitlet 6 Verksamhet i gård och torp.

SKÖTSELPLAN

ÅTGÄRDER ENLIGT GÄLLANDE PLAN

För att behålla och öka de biologiska och kulturhistoriska värden som området hyser krävs stora arbetsinsatser, av naturvårdskunnig personal och småskaliga metoder. Dessutom krävs att skötseln utförs kontinuerligt och konsekvent. I gällande skötselplan beslutad av KF 2002 står att ”För att bibehålla reservatets värden i kulturlandskapet behöver kommunen genomföra de åtgärder som framgår av skötselplanen inom en period av 10 - 15 år.” Åtagandena i skötselplanen kräver en anpassad driftsbudget och personella resurser. Se även 8 Samordning och personal.

Gällande skötselplan antogs år 2002 och har en tidshorisont på 10-15 inom vilken åtgärderna bör vara genomförda. Många åtgärder genomförs kontinuerligt och årligen. Skötselplanens ”genomförandetid” bedöms kunna förlängas till 2022 på grund av att det finns många åtgärder som inte genomförts i den befintliga.

RESTAURERA STRANDÄNGEN

På strandängen kan betet med fördel utökas så att en blå bärd skapas mot sjön vilket gynnar bl.a. vadarfåglar. Lämpligast sätt att restaurera strandängen behöver undersökas vidare.

ALSUMPSKOG

Norr om huvudentrén finns en naturlig våtmark där det växer alskog. Denna är dock dikad sedan tidigare vilket orsakar att yngre granar nu tränger upp. En enkel åtgärd är att lägga igen diket så att vattennivån åter stiger. Detta kommer återställa alsumpskogen och på sikt kommer alar på stora socklar åter att växa här.



VÅTMARKER OCH GRODDAMMAR

Groddjuren har minskat kraftigt i antal i Stockholmstrakten under de senaste decennierna, framför allt på grund av att deras livsmiljöer har försvunnit i vårt landskap. Det handlar i första hand om småvatten där groddjuren leker. Kolardammen ligger idag isolerad från andra grodlokaler och dammen skulle fungera än bättre om den kompletterades med fler grodlokaler, i form av mindre dammar och förstärkningar av



våtmarksmiljöerna. Det stämmer också väl överens med landskapets historia, då småvatten och våtmarker historiskt har spelat en betydande roll för människans bosättning och försörjning och präglat kulturlandskapet.

2 ÖVERGRIPANDE SAMBAND

MÅL

- Alby naturreservat är ett starkt grönt samband i den regionala grönstrukturen.
- Alby naturreservat är en tydlig och central plats i Tyrestakilen.
- Kopplingarna mellan Alby naturreservat och omkringliggande målpunkter är tydliga.
- Alby naturreservat är självklar nordlig entré till Tyresta naturreservat och nationalpark.

NULÄGE

Kring Alby naturreservat finns regionalt utpekade svaga gröna samband i Tyrestakilen. Alby naturreservat är okänt och lite hemligt för nya besökare. Naturområdena Tyresta och Alby gränsar till varandra. I nuläget finns dock ingen direkt förbindelse dem emellan. Den närmaste vägen mellan Alby och Tyresta går via bilvägar eller Sörmlandsleden via Nyfors.

Sambanden och vägen till Alby visas idag genom en blå och vit skylt i form av en pil med texten Alby eller Alby gård. Det är en typ av skylt som är gemensam för att vägvisa platser inom kommunen vid gång- och cykelvägar.

SAMARBETE I TYRESTAKILEN

Kommunerna Tyresö, Nacka, Haninge samt Stockholms stad arbetar tillsammans med Naturskyddsföreningen i projektet ”Stärka svaga samband och ekosystemtjänster i Tyrestakilen och dess gränser”. Projektet planeras pågå från april 2014 till juni 2015. Det syftar till att uppnå de nationella miljömålen och mål beskrivna i regionplanen RUF5 2010, att kommunerna ska bli bättre på att beskriva konsekvenserna för ekosystemtjänsterna och de svaga sambanden vid planer för nyetableringar och förändringar i Tyrestakilen och dess omgivning. Projektet finansieras via landstingets miljöanslag och av kommunerna.

KOPPLINGAR TILL OMGIVANDE MÅLPUNKTER

Sambanden mellan Alby och omgivande målpunkter ska tydliggöras. Vägvisningen för gång- och cykel kompletteras där så behövs.



Översikt Alby naturreservat med närområde samt de övergripande sambanden och kopplingar till omgivande målpunkter.

ALBY - TYRESTA (1 och 2a resp 2b)

Sambandet mellan Alby naturreservat och Tyresta naturreservat och nationalpark kan tydliggöras på flera olika sätt. Hur kopplingen mellan Alby och Tyresta görs bäst finns utrett i rapporten; Nordlig huvudentré till Tyresta nationalpark (2008-09-23 White). Utredningen förordar en bro och föreslår ett läge. Nedan och på kartan på föregående sida redovisas tre alternativ; 1) via Nyfors och Sörmlandsleden, 2a) via en ny bro och 2b) via en linfärja.

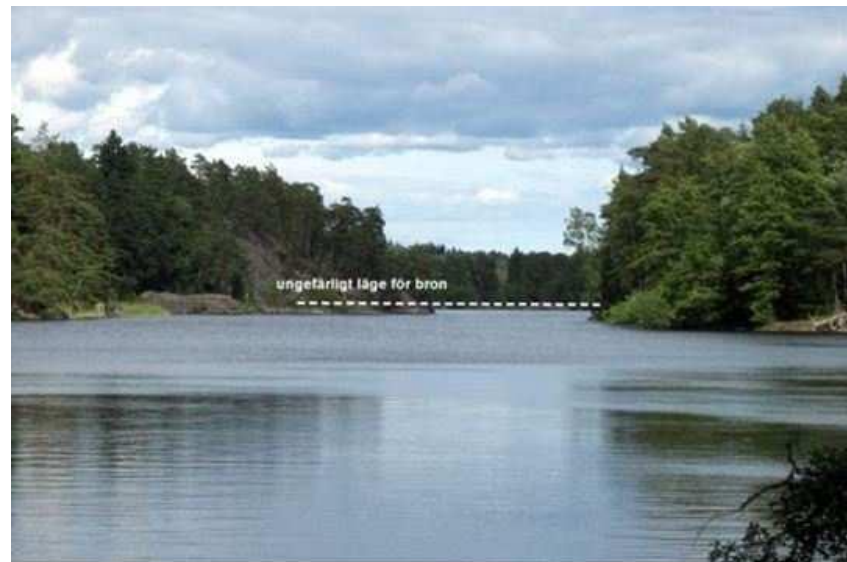
1) via Nyfors och Sörmlandsleden

Sörmlandsleden rustas upp och skyltas tydligare samt skyltas som vägen in i Tyresta. Entréerna utformas enligt respektive områdes utformningsprogram. Det ska finnas information om Tyresta vid Albys nya spårcentral samt en skylt vid gränsen. Detta förslag ger en otydlig koppling mellan Alby och Tyresta samt ger inga nya spårsmöjligheter. Se rapporten Nordlig huvudentré till Tyresta nationalpark (2008-09-23 White) för utförligare beskrivning.

Leden bör oavsett om den ska utgöra en nordlig huvudentré till Tyresta eller inte rustas upp samt att informationsskyltarna vid Wättingeströmmen förnyas i enlighet med den nya skyltningen i Alby.

2a) via en ny bro

Från Alby gård nås den föreslagna bron, enligt rapporten Nordlig huvudentré till Tyresta nationalpark (2008-09-23 White), via spårslingan i områdets södra del. Den förlängs med en ny gångstig några hundra meter ner till den föreslagna bron.



Vid brofästena skapas nya platser. Dessa kan utgöra nya entréer till Alby naturreservat respektive Tyresta naturreservat och nationalpark. Entréerna utformas enligt respektive områdes utformningsprogram. Det finns information om Tyresta vid Albys nya spårcentral samt en skylt vid gränsen.

2b) via en linfärja

Alternativt till en bro kan en linfärja anläggas. Fördelen är att siktlinjen över Nyforsviken till största delen hålls öppen, även om brofästena sticker ut en bit i viken. Exempelvis finns en linfärja över Kostersundet. Under sommarsäsongen är färjan bemannad och en avgift tas ut för att täcka drift och personalkostnader. Övriga året har de fast boende nyckel/magnetkort för att starta och kalla färjan över sundet. Även i Strömstad finns en linfärja som enbart kan köras av den som kvitterat ut ett magnetkort i stadshuset. Den tillfällige besökaren kan alltså inte själv operera linfärjan. I Nyforsviken gör isläggning det omöjligt att nyttja färjan delar av året (samtidigt är isen ej säker att gå över då det är strömt i denna del av sjön). Därför avstyrker denna rapport att en linfärja anläggs för att stärka kopplingen mellan Alby och Tyresta.

ALBY – PRÄSTÄNGARNA (3)

Sambandet mellan Prästängarna och Alby förstärks genom att kommunens gång- och cykelvägvisning kompletteras med en Albyskylt på den befintliga stolpen vid Prästängarna där även Tyresö C och Tyresö Slott är skyltade (3). På motsvarande sätt skyltas Prästängarna tydligare inom Alby naturreservat.

ALBY – ERSTAVIK (NORRA TYRESTAKILEN) (4)

För att tydligöra sambandet mellan Alby naturreservat och Erstaviksområdet och hela den norra delen av Tyrestakilen förbättras skyltningen vid Tyresövägen. Skyltarna på befintlig stolpe vid gång- och cykeltunneln under Tyresövägen kompletteras med en skylt och pil mot båda reservaten. På stolpen finns redan skyltning mot Öringebadet, Tyresö slott och Tyresö centrum (4). Sörmlandsleden passerar även här och är markerad med orange målning på stolpar.

ALBY - TYRESÖ SLOTT (5)

Vägen mellan Alby och Tyresö slott går genom bostadsområdet Gimmersta och förbi sjön Fatburen (5). Skyltningen genom Gimmersta är bristfällig. Nya gång- och cykelvägvisnings skyltar bör placeras i gatukorsningar. Cykelstråket till Tyresö slott och Vandringsleden runt Albysjön går också genom Gimmersta. Skyltningen ska samordnas.

ALBY – PETTERBODA (6)

Kopplingen mellan Tyresö centrum och Alby förstärks genom att stigen i grönstråket väster om Fårdala görs om till gång- och cykelbana. Läs mer på sidan 34, Till Alby samt se ytterligare karta på sidan 36.

3 ENTRÉER

MÅL

- Entréerna är tydliga, välkomnande och gröna.
- Det är enkelt att orientera sig och se utbudet i området.
- Alby naturreservat har en lantlig och genuin karaktär.
- Biltrafiken genom Uddby gård är begränsad.
- Entréerna är trygga för gående och cyklister.
- De flesta besökarna når reservatet gående, cyklande eller med kollektivtrafiken.

NULÄGE

Entréerna till Alby är bristfälligt skyltade och ibland saknas skyltar helt. Information om Alby samt vilka spår och leder som finns inom området saknas därmed på de flesta entréplatser.

Idag saknas en egen skyltning inom Alby gård och Uddby gård och många olika typer av skyltar förekommer. Skyltarna är utspridda på olika stolpar och husväggar. Sörmlandsleden har t ex en egen skylttavla på en plats och

”Välkommen till Alby naturreservat” som står på en annan. Den befintliga spårcentralen finns på ett ställe och visar endast elljusspår och preparerade löparspår/skidspår. För en förstagångsbesökare är det svårt att hitta rätt.

Många besökare anländer till Alby med bil vilket påverkar miljön negativt. Kommunen har ambitiösa miljö- och klimatmål (bl a att vara klimatneutrala år 2050). För att nå dessa mål behöver fler ställa bilen hemma både på fritiden och på väg till och från arbetet.

Det finns idag tre större bilentréer till Alby, Huvudentrén som man når från sydväst, Gårdsentrén från nordöst samt parkeringen vid Fårdala ridskola.

Dessutom finns 5 st mindre entréer som man når till fots, skidor eller per cykel. Olika typer av lösa äldre cykelställ finns t ex intill huvudbyggnaden vid Friluftsgården och vid badet. Ordnade cykelparkeringar saknas inom området.

Entrén från Myggdalsvägen, huvudentrén, utgörs av en stor grå och grusad parkeringsyta. Bilparkeringsplatserna är inte markerade vilket gör att bilarna ofta hamnar huller om buller och en onödigt stor yta tas i anspråk. I parkeringens södra ände finns en yta som används till jord och grusupplag.

Idag saknas en tydlig entréplats. Istället möts besökaren exempelvis vid huvudentrén av en ogästvänlig modern gul vägbom vid Alby skogsväg. Bommensfunktion är att förhindra genomfartsbiltrafik.



Befintlig spårcentral och vägbom vid huvudentrén till Alby naturreservat

Buss 873 går i dagsläget bara till Alby under sommaren men kommunen arbetar för att få SL att trafikera hållplatsen året runt. Det saknas en bra gångväg från Nyfors busshållplats. I dagsläget upplevs vägen som lång mellan busshållplatsen vid Nyfors och huvudentrén till Alby/Alby friluftsgård. Första sträckan från Nyfors busshållplats utgörs av en gångväg som går genom skogen vilken efter ca 150 m ansluter till Alby skogsväg. Därefter korsar man vägen på ett övergångsställe till en gångbana längs den norra sidan av vägen. För att slippa korsa vägen har en spontan stig uppstått längs vägrenen på den södra sidan. Sista sträckan är en stig som mynnar ut i parkeringens västra del. Stockholms läns

landstings Trafikförvaltning (tidigare SL) har ansökt om bygglov för en ny bussväntkur i Alby.

Längs Alby gårdsväg, i jämnhöjd med bostadsområdet Fårdala finns en delsträcka som består av en trampad stig där det naturligt skulle falla sig att cykelvägen fortsatte.

Parkeringen vid Gårdsentrén nås norrifrån på Prästängsvägen och via Uddby gård. Parkeringen är idag stor, grå och ödslig. Den upplevs som ett främmande element i den lantliga gårdsmiljön. Ytan är grusad och omgärdad av ett lågt träräcke. Kring parkeringen växer björkar i kortklippt gräs. Två moderna vägbommar som hindrar genomfartstrafik finns vid parkeringen.

Kommer man från nordöst till Alby tar man Prästgårdsvägen till Uddby gård för att sedan nå Gårdsentrén och dess parkering. Eftersom det inte finns någon separerad gångbana längs Prästgårdsvägen och den är smal finns en konflikt mellan biltrafik och gående samt ryttare då dagens skyltade ridväg även går där. Vägen är vid vissa tillfällen mycket trafikerad vilket gör att t ex gående med barn kan uppleva vägen som farlig att vistas på. Trafiken är också ett påtagligt störande inslag i gårdsmiljön.

Många vägar inom och mellan Alby och Uddby gård är asfalterade och med kortklippt gräs i kanterna. Detta bidrar till att gårdsmiljöerna upplevs moderna och inte tidstypiska och lantliga.



Befintlig gårdsentré är en stor öppen grusyta

Inom området finns idag flera olika belysningsarmaturer. Vid Huvudentréns parkering finns höga belysningstolpar med sk koffertarmatur. Samma armatur finns på parkeringen vid ridbanan fast på en lägre stolpe.



Befintlig plats där en ny parkering föreslås vid Gimmersta

TILL ALBY

I förslaget finns flera åtgärder som underlättar att ta sig till Alby till fots, med cykel och med kollektivtrafik. Besökaren behöver inte ta bilen för att komma ut till naturen för att utöva friluftsliv.

SÄKERT FÖR GÅENDE OCH CYKLISTER

I förslaget till utformningen av entréer finns cykelvägar; från Krusboda, Gimmersta och Fårdala, och gott om cykelparkeringar. Cykelparkeringarna utformas som grusade ytor och cykelställ. Kanske kan även en luftstation för att besökarna ska kunna pumpa sina cyklar placeras i Alby. Gång- och cykelvägarna som leder mot huvudentrén stärks.

Stigen i Alby skogsvägs förlängning efter Fårdala gård som förlängs så att Alby gårdsväg blir en sammanhängande gång- och cykelväg (2 i karta på sidan 36).

Längs Alby skogsväg förstärks möjligheten att gå på ett säkert och trevligt sätt genom att en grusad gångväg anläggs i skogen söder om Alby skogsväg efter övergångsstället sett från busshållplatsen (1 i karta på sidan 36). Gångvägen föreslås gå genom skogen skild från Alby skogsväg och fram till parkeringen vid Huvudentrén. Längs parkeringen dras gångvägen längs den södra kanten.

Från Tyresö strand föreslås en ny entré samt att stigarna generellt från entréerna i nordöst ses över så att de är kompletta och kopplas ihop med befintliga leder och spår. (4 i kartan på sidan 36).



Förslag på platser för cykelparkering

Via Gimmersta behövs åtgärder för säker gång och cykling (se 3 i kartan på sida 36). Exakt hur måste utredas vidare. Eventuellt kan en avsmalning av vägen vid eken i kröken från Gimmersta ge plats till en gång- och cykelväg. Alternativt en grusad gångbana på sjösidan av vägen placeras så att den smälter in i miljön.

Gång- och cykelvägen kan då delvis dras på nuvarande väg. Prästgårdsvägen föreslås få ny beläggning i form av återskapad grusväg.

KOLLEKTIVTRAFIK

Kommunen fortsätter att uppvakta SL för att utöka trafiken till Alby även vintertid. Skyltning från busshållplatsen Lagergrens väg ses över så att det underlättar för resenärerna att hitta till Alby.

Bänkar placeras ut längs med Alby skogsväg på väg mot huvudentrén, av samma typ som längs Wättinge gårdsstråk, så att den som kommer gående eller med buss kan vila på vägen ner till friluftsgården.

BILTRAFIK

Biltrafiken hänvisas i huvudsak till *huvudentrén till Alby naturreservat, från Mygdalsvägen*. Parkeringsplatserna markeras för att vägleda bilarna att ställa sig så att så många som möjligt får plats. Plats för buss markeras.

Prästgårdsvägen och genom Uddby gård föreslås bli en gåfartszon, vilket betyder att bilar maximalt får färdas med den hastighet en person kan gå. Prästgårdsvägen föreslås få ny beläggning i form av återskapad grusväg. Längs med vägen föreslås parkeringsförbud.

En *ny parkeringsplats anläggs vid Gimmersta* för att avlasta trafiken på sträckan och genom Uddby gård. Antalet parkeringsplatser bör sättas utifrån vad som ekarna på platsen kan tåla. Ekar har väl utgrenade rotsystem som sträcker sig mer än väl utanför kronans yttre omkrets på marken. Denna parkering är främst till för

besökare från den östra delen av Tyresö, som inte kan cykla eller ta buss till Lagergrens väg. Eventuellt kan även *parkeringen vid skjutbanan* skyltas och nyttjas av besökare till naturreservatet.

Parkeringsplatserna vid Uddby gård är främst till för de som har stallplatser samt för nyttotrafik och personer med funktionsnedsättningar.

Gårdsparkeringen är främst till för personer med funktionsnedsättningar och för färdtjänstparkering. Även turistbussar och mobila förskolor lämpar sig på denna parkering.

I förslaget finns *markerade platser för bussar* och mobila förskolor (i buss) att stå på vid både huvudentrén och vid gårdsparkeringen. Eventuellt kan el dras fram för att de mobila förskolorna ska kunna minimera sin tomgångskörning.

Parkeringen vid Fårdala ridskola ses över i samma stil som övriga parkeringar. Sandtag och upplag flyttas bort. En längsta tillåtna parkeringstid införs. Entrén till parkeringen utformas så att enbart personbilar och lämpliga snöröjningsfordon kan passera. Detta för att *förhindra parkering av lastbilar* med släp och andra arbetsfordon vid entrén till naturreservatet. Skyltning som välkomnar till Alby naturreservat sätts upp och även från Tyresövägen skyltas om en entré till Alby naturreservat.

KARTA ENTRÉER, INFORMATIONSTAVLOR OCH NYA GÅNG- OCH CYKELVÄGAR



ENHETLIG OCH GENOMTÄNKT SKYLTNING

ENTRÉSKYLTA

Samtliga entréer till Alby naturreservat föreslås få en tydligare utformning för att tydliggöra när Alby naturreservat börjar samt för att orienteringen inom området. Se även följande sidor om respektive entré.

INFORMATIONSPUNKT/SPÅRCENTRAL VID HUVUDENTRÉN

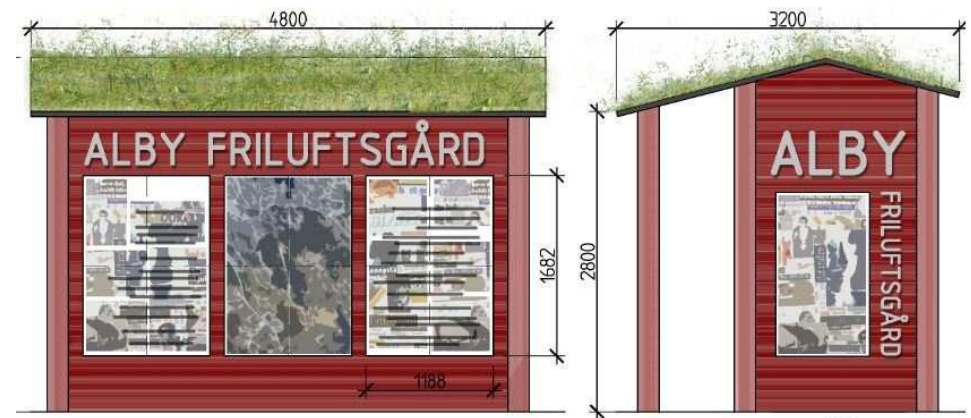
För att samla spår och information till en gemensam plats skapas en informationspunkt. Den placeras strax innanför parkeringsplatsen vid huvudentrén. Spårcentralen utformas för att ansluta och passa in i den faluröda gårdsbebyggelsen som en liten byggnad.

En stor färglagd och illustrativt utformad karta ca 1,2 m bred över området placeras i mitten. De olika verksamheterna, t ex Bastu och Servering markeras på kartan med en siffra och den beskrivande texten står på sidorna. Här ska även finnas naturreservatsskylten enligt den grafiska profilen för naturreservat; ”Välkommen till Alby naturreservat”.

PROFILERA TYRESÖS NATURRESERVAT

För vägvisning inom samtliga kommunens naturreservat föreslås att ett skyltprogram för naturreservaten i kommunen tas fram. Den kompletterar informationen om naturreservatet som även fortsättningsvis ska följa de nationella riktlinjerna för utformning av naturreservatsinformation. De nya skyltarna ska förtydliga och visa vägen till målpunkter inom reservaten,

exempelvis rastplats, toalett och bad. Så många olika typer av skyltar som möjligt ska samlas på samma tavla eller stolpe för att undvika att informationsskyltar sprids ut.



Förslag på utformning av informationspunkt/spårcentral

Exempel på utformning av skyltar

Exempelvis kan den gemensamma skylten utformas som en faluröd plåt med laserskuren text i versaler t ex bad eller båtuthyrning och en pil. Skylten monteras på befintliga belysningsstolpar, andra stolpar eller på en fasad. Plåten är omkring 200 mm hög. För att göra skylten tydlig för synskadade kan man ha en vit färg bakom den genomskurna texten för att öka kontrasten. Man kan även ha en skylt med punktskrift som sitter på en lägre höjd på stolpen.



Ovan vänster: Förslag på ny enhetlig skylt inom Alby naturreservat.
Nedan vänster: Skylt med information om naturreservatet enligt gällande gemensam grafisk profil för Sveriges alla naturreservat.
Ovan höger: Exempel på att många skyltar ger ett spretigt intryck. Dessa ska enligt förslaget samlas på en gemensam skylt.
Nedan höger: Exempel på olika skyltar inom Alby som kan ersättas av den gemensamma röda skylten.

HUVUDENTRÉ

Genom att styra upp ytan kan man få in mer grönska utan att förlora parkeringsplatser. Parkeringen ska vara grusad med markeringar av storgatsten. En ny grusad cykelparkering skapas.

En långsgående grönyta med träd anläggs på parkeringen (se skiss nästa sida). Parkeringsplatsen avgränsas i öster och eventuellt i söder av en gårdesgård med öppningar för gångstråk och siktstråk. Gårdesgården är förhållandevis låg och gles för att skapa viss genomsiktighet och inte en helt tät vägg.

För att skapa mer yta för entréplatsen rivs den befintliga gröna refugen som finns intill busshållplatsen och en ny anläggs lite längre bort. Troligtvis behöver man även flytta elstolpen. I den nya refugen planteras örtpluggplantor och gräset får bli högväxande.



Jord och grushögarna tas bort från parkeringen och flyttas ut ur naturreservatet (detta är ett krav enligt föreskrifterna).

Mellan den nya gårdesgården och skogskanten föreslås en gångväg i grus. I gårdesgården görs öppningar för att man ska kunna passera ut i skogen från parkeringen. Detta blir den sista delen i ett

gångstråk som leder från Myggdalsvägen och ner till Alby gård.

På parkeringar och vägar inom området föreslås en faluröd stolpe och en sk Stockholmarmatur.





HUVUDENTRÉ ÖVERSIKT

Gångväg



Ovan vänster: En mjölkpall placeras vid grinden.

Nedan vänster: Grind i gammal stil.

Ovan höger: Högvuxet gräs och örter i refugen.

Nedan höger: markering av parkeringsplatser i grus.



EN AKTIV SAMLINGSPLATS

Genom att parkeringsplatsen planeras bättre kan man skapa en välkomnande grön entré och mötesplats framför gårdesgården. Här kan man t ex bli avsläppt eller vänta på att bli hämtad. I ytan placeras cykelställ och några bänkbord. Den stora flerstammiga sälgen som står i kanten av vägen bevaras. Som en markering av entrén och för att skapa en plats att sitta eller hänga vid placeras en gammaldags mjölkpall på andra sidan vägen från sälgen. En likadan mjölkpall finns idag vid Uddby Gård.

Det öppna fältet vid spårcentralen är genomskuret av ett dike som försvårar framfarten för t ex skidåkare. För att skapa en jämnare och mer sammanhållen yta som kan användas bättre föreslås att diket läggs igen och kulverteras fram till vild-apelbusken som växer i diket. Som alternativ till att täcka över diket kan man placera träspänger över diket.

Boulebanan rivs och ersätts med gräs. Den kan *eventuellt* flyttas till Wättinge gårdsstråk vid skateparken. Placeringen ger mervärde av generationsmöte och bidrar till att skapa en multisportplats i enlighet med Fritidsavdelningens förslag.



I gräsytan placeras trädäck i ovala former där man kan ha picknick, lägga sina saker eller ligga och sola på. I synnerhet kring utegymmet finns det behov av sådana platser.



EN AKTIV SAMLINGSPLATS

Vid huvudentrén.

GRÖNA VÄGAR LEDER IN I ALBY

Vägarna inom Alby gård och Uddby gård görs om till grusvägar med grön mittremsa genom att den asfalterade vägtoppen rivs och ersätts med en grusad stenmjöls yta. Det översta asfaltlagret tas bort och stenmjöl samt grus påförs i toppen. I vägens mitt påförs växtjord där gräs och torrängsväxter kan växa. Vägen kan även fortsättningen fungera för brandförsvaret och som omledningsväg. Se bild sidan 40.

Vägbommen föreslås ersättas av en grind som ansluter till den nya gårdsgården som placeras kring parkeringen. Grinden utformas likt bilden på sida 37 i robust material som tål eventuell påkörning samt kan fjärröppnas av kommunens personal för att effektivisera arbetet med området skötsel och leveranser.

På parkeringar och vägar inom området föreslås en faluröd belysningsstolpe och en sk Stockholmsarmatur, se bild nästa sida.

Vägkanterna ska i framtiden klippas mindre frekvent för att passa in i den kulturhistoriska miljön. För att få in fler örter kan man även plantera pluggplantor eller så in ängsväxter i vägrenarna. Den biologiska mångfalden ökar på så sätt i området och gynnar livsmiljöerna för insekter som t ex bin och fjärilar. En annan fördel med högvuxet gräs i vägkanterna är att de är mindre skötselkrävande. Inom Tyresta gård finns t ex grusvägar och högvuxna gräskanter.

Förslag arter: Prästkrage, Blåklocka, Kärringtand, Åkervädd, Gulmåra, Vitmåra, Akleja m fl.

Ängsväxterna har höga krav på sin miljö och förutsätter att marken är relativt näringsfattig och att gräs och övriga blomväxter slås av en eller ett par gånger under sommaren med slätterbalk eller lie. Det är därför bra att sådana kan skapas på vissa gräsytor samt vägkanter och refuger mm till glädje för både besökare och pollinerande insekter som fjärilar, humlor och bin. De kvarvarande äldre ängsmarkerna som inte har växt igen eller förstörts genom gödning ska lokaliseras och börjar skötas. Här finns störst förutsättningar för att arbetet med att återställa prunkande blomstermarker verkligen ska lyckas.

Detta förutsätter att Albypersonalen får tillgång till en slätterbalk så att vägrenar etc. kan slås efter blomningstid.

UPPLAGSPLATSER FLYTTAS BORT FRÅN RESERVATET

Det uppkommer upplag med sopsand, grus och annat material som från tid till annan dyker upp på naturreservatets parkeringar. Speciellt vid huvudentrén och Fårdala parkeringen finns dessa högar och upplag förfular och är inte i enlighet med de föreskrifter som finns för reservatet. De uppställda sandfång i betong som står uppställda vid entréer ges nya, mindre dominerande platser.



Ovan vänster:
Blommande vägrenar
och gärdesgård längs
vägarna.

Nedan vänster:
Exempel på grusväg
med grön mittremsa.

Ovan höger:
blommande
vägkanter.

Nedan höger:
Exempel på
gärdesgårdar.



GÅRDSENTRÉ

Den nya parkeringsplatsen för cyklar och bilar vid entré Gamla Tyresö med 37 platser kommer att avlasta gårdsparkeringen vid ridbanan. För att minska intrycket av en steril och grå yta planteras tre grupper med träd (t ex björk) i ytan. Träden ska stå i en blomsteräng som slås 1 g/år. För att träden ska klara sig bra bör man göra större sammanhängande ytor med växtjord. Parkeringsytan för bil grusas och platserna markeras på samma sätt som vid huvudentrén (se bild nästa sida). En ny cykelparkering skapas.

Den stora in- och utfarten i den norra änden av parkeringsplatsen minskas och styrs upp genom att en trädgrupp planteras. Även här står träden i blomster/äng som slås 1g/år eller torräng.

Parkeringsytan omgärdas av en gårdesgård av samma typ som



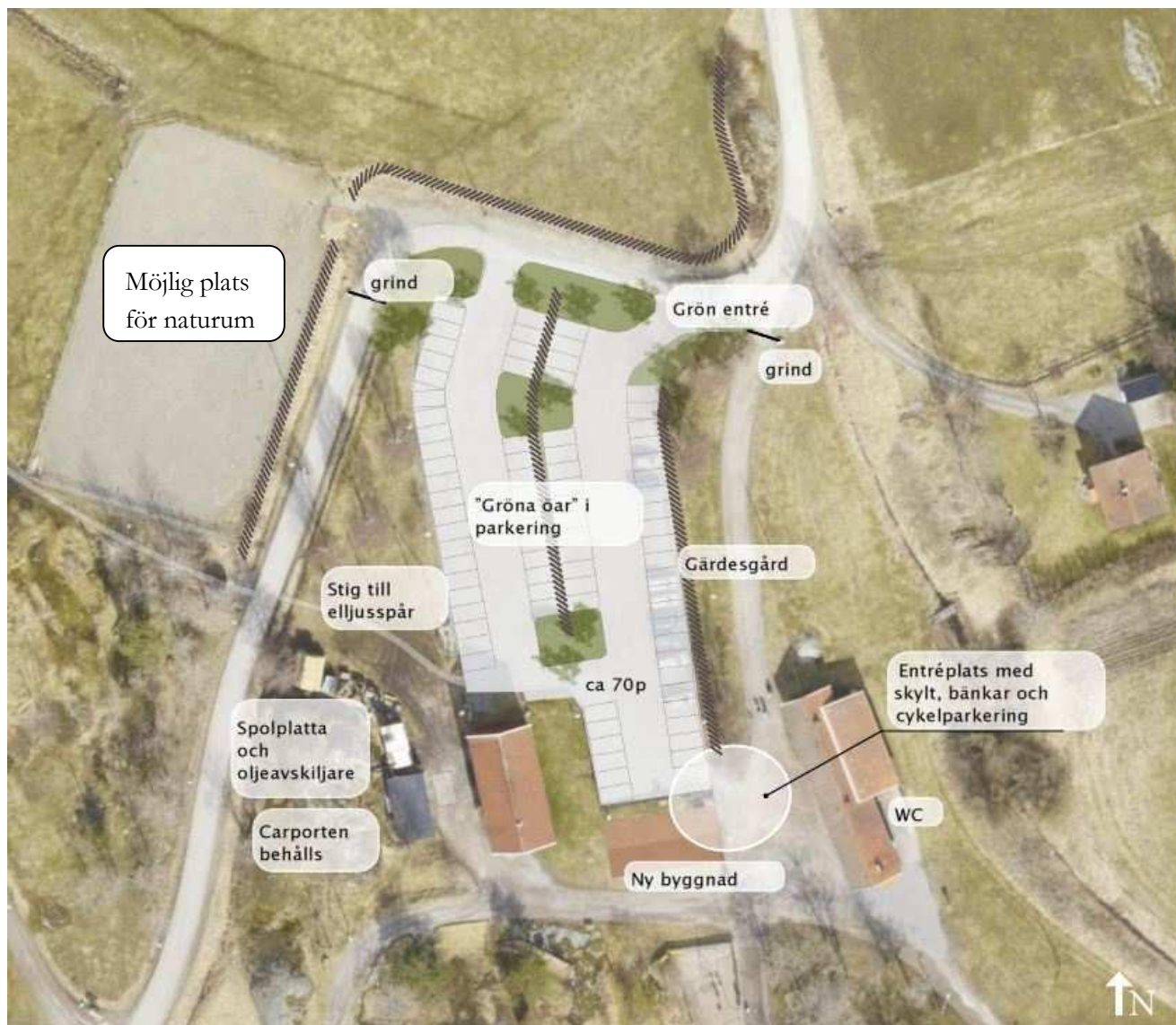
huvudparkeringen. Gårdesgården och trädplanteringarna i ytan gör att bilarna inte blir lika synliga som idag. Om parkeringsräckan önskas föreslås att de målas i falurött.

På parkeringar och vägar inom området föreslås en faluröd belysningsstolpe och en sk Stockholmsarmatur, se bild sidan 39.

INFORMATIONSPUNKT VID GÅRDSENTRÉN

Den nya bygganden för Naturvårdspersonalen (se sidan 91) kommer utgöra fondvägg åt entrén och parkeringen från Uddby gård. En ny informations- och spårskylt (samma information som vid huvudentrén) placeras på maskinhallens vägg. Likaså placeras cykelställ och möbler i form av bänkbord på gräsmattan.

Vägbommarna ersätts med grindar som bättre passar in i den kulturhistoriska miljön.



GÅRDSENTRÉN

NY ENTRÉ; GAMLA TYRESÖ

För att minska biltrafiken genom Uddby gård föreslås att möjligheten att använda skjutbanans parkering samt en ny mindre entré med en grusad parkeringsyta för cykel och bil (se karta nästa sida) placeras nedanför skjutbanan, längs Prästgårdsvägen. Platsen utgörs idag av en liten grusad yta med en elstation. Pilgrimsleden och en ridled går förbi här, in i reservatet längs en gammal kulturhistorisk väg som leder upp mot Bollmora. Vägen används av arrendatorn och av naturvårdarna.

Den nya parkeringsytan förläggs i brynkanten och skymms från de omgivande öppna fälten genom att en gårdesgård (alternativt trädrad) placeras mellan vägen och parkeringen. Man får plats med maximalt 15-35 parkeringsplatser. I brynkanten växer bl. a. flera stora ekar vars läge och rötter bestämmer hur enskilda parkeringsplatser kan utformas. De värdefulla trädens exakta läge och höjd mäts in och finns med vid projekteringen av parkeringsytan.



Vägen genom Uddby gård görs om till gåfartsgata. Denna väg är dock huvudväg in i området för varutransporter mm till Alby och Uddby gårds verksamheter. Den ska även fortsättningsvis fungera som sådan.

Går det att anlägga parkeringsplatser norr om Uddby gård behöver biltrafiken styras

bort från gården. Det kan göras med en grind.

På parkeringar och vägar inom området föreslås en faluröd belysningsstolpe och en sk Stockholmsarmatur, se bild sidan 39.

ENTRÉ FÅRDALA

Parkeringssytan ämnas ut och grusas och cykelparkering anläggs. Grushögarna på parkeringen tas bort. Skyltningen ses över. Parkeringsrestriktioner införs så att ingen långtidsparkering av lastbilar tillåts.

NY ENTRÉ; TYRESÖ STRAND

Parkeringen för cykel och bil vid rondellen i mötet mellan Tyresövägen och Strandallén skyltas till en entré till Alby naturreservat och stigarna in i området ses över och kopplas ihop med spår och leder i området.



NY ENTRÉ GAMLA TYRESÖ

4 GÅRDSMILJÖER

MÅL

- Områdets historiska och lantliga karaktär är tydlig.
- Miljön kring gårdarna Alby och Uddby har en välbevarad karaktär och förhållandet mellan bebyggelse och öppna marker finns kvar.
- Det finns en enhetlig gårdsmiljö med sammanhållna material i möbler, lekredskap och färgsättning.
- Planeringar och ängar är historiskt förankrade.
- Det finns ett gemensamt uttryck för möbler och belysning.
- Nya byggnader inom gårdsmiljöerna byggs med gamla material och målas med röda slamfärger.

NULÄGE

Alby gård har funnits på samma plats sedan mitten av 1600-talet då Gabriel Oxenstierna lät bygga en ny kyrka vid Tyresö slott och Alby uppfördes som tjänstebostad till prästen och hans familj. Som löneförmån hörde odlingsmarker

och gården drevs som ett vanligt jordbruk. Pigor och drängar skötte jordbruket och både fähus och förrådsbyggnader hörde till gården. År 1723 brann hela gården ner och man uppförde en ny med samma rumsindelning som idag. I början av 1800-talet var gården i dåligt skick och en ny byggnad på samma grund byggdes. Det är samma byggnad som finns idag.

Idag har Alby friluftsgård en tydlig baksida. Idag finns enstaka fruktträd kvar som äppelträd och körsbär, f ö består ytorna av sammanhängande klippta gräsmattor. Gårdsplanen utgörs idag av en grusad yta som sträcker sig ända in till husfasaden. Längs den västra kanten finns en perennplantering kantad av ett träräcke. Några trappsteg upp ligger en liten berså som är omgärdad av ett tätt syrénbuskage. Kring huvudbyggnaden finns trappsteg av träslipers och på baksidan finns en kant av träplankor.

Lekplatsen består idag av en sandad yta delvis omgärdad av ett brunt staket. Lekredskapen är i stål och bjärta fåger. Ovanför sandytan finns en liten fin gräsbevuxen plåtå med berghällar som inte är inkluderade i lekplatsen.

Serveringen vid Uddby gård ligger i en stallbyggnad som väl passar in i gårdsmiljön. Den är nybyggd men uppförd i äldre stil med historiska material som timmerstockar och röd slamfärg. Serveringens uteplats ligger vid den södervända gaveln intill vägen och en parkering. Genom ytan sneddar en väg till kaféets baksida vilket gör uteplatsen utsatt och mindre trygg.

Besöksjordbruket saknar en naturlig samlingsplats. Kommunens investeringsprogram för Uddby gård för perioden 1999-2011 där ny café-lada, ny

maskinhall, ombyggd visningslada, helrenovering/ombyggnad bostadshus ingick är delvis genomfört. Nya EU-krav på visningsgårdar gör att gården i dagsläget inte uppfyller kraven eller besökarens förväntningar på ett visningsjordbruk. Avtalen och arrendet på Uddby gård är under omförhandling.

På väg till Prästgården från Huvudentrén passerar man den gamla röda stugan, den Gamla arrendebostaden, som används av Socialförvaltningen och Tyda. Den ligger kallt och naket utan omgivande vegetation på en liten höjd och utgör fond i den stora gräsytan innanför huvudentrén och parkeringen.

Inom Alby dominerar ytor med kortklippt gräs. Detta ger ett onödigt sterilt intryck samt bidrar inte till näringstillfällen för insekter.

Inom Alby naturreservat finns många olika typer av möbler med olika syften. Vid exempelvis Alby prästgård finns gulbruna moderna lösa bänkar. Bänkarna passar inte in i miljön. Serveringen i Albys huvudbyggnad har moderna cafémöbler som bärs in varje kväll.



Belysningen är mycket varierad. På gårdsplanen i Alby finns en klotarmatur på en låg trästolpe och på baksidan av huvudbyggnaden finns två olika sorters väggfasta armaturer. Elljusspåren och vägen ner till badet har en sorts armatur på timmerstolpar.

SAMLAT INTRYCK AV GÅRDSMILJÖERNA

Delar av området runt gårdarna Alby och Uddby är identifierade i kommunens kulturmiljöinventering. I den finns riktlinjer för bevarande som ska uppmärksammas vid alla förändringar.

ALBY PRÄSTGÅRD - FRILUFTSGÅRDEN

Här behöver ses över möjligheten att vattna utomhus. Ett vattenutkast för detta ändamål behövs.

KÖKS- OCH FRUKTTRÄDGÅRD

Förr i tiden hörde köksväxtodlingar och fruktträdgårdar till prästgårdarna. Köksväxtodlingar hade vanligtvis en rektangulär form med äppelträd planterade i kanterna. Mellan äppelträden växte bärbuskar t.ex. vinbär och innanför kransen av fruktträd och bärbuskar var själva köksväxtodlingen.



Äldre foto av Prästgården

I Alby kan utformningen av köksträdgården anpassas efter önskad ambitionsnivå och resurser. För att få en känsla av köksträdgård kan man som minimum plantera äppelträd och kanske vinbärsbuskar i en rektangel och låta högvuxet gräs som man klipper i gångar symbolisera grönsaksängarna. Om man vill odla grönsaker, blommor eller kryddörter anlägger man ett mindre område inom rektangeln. T ex salvia, timjan, oregano, citronmeliss, krusmynta m fl. I några kvarter kan man placera bord och stolar. Några större träd kan tas bort som skymmer solen i söder. Byggnaden skulle även kunna få en visuell koppling till vattnet. Tidigare var huvudbyggnadens omgivning betydligt öppnare.

GÅRDSPLANEN

Genom att flytta perennplanteringen skapas plats på gårdsplanen för en traditionell gräs- eller perennrundel, eventuellt kantad av runda kullerstenar. På framsidan av byggnaden görs planteringsytor för t ex perenner, rosor, pioner och/eller klättrväxter. Syrenbersån gallras för att öka solinsläppet och göra sittplatserna mer trivsamma. I framkanten av bersån tas syrenerna bort och ersätts av perenner.

Träslipers är inte hållbara på lång sikt och bör bytas ut mot steg och en låg stödmur av granit. På baksidan av huset görs en ny granittrappa i den branta slänten nära köksträdgården. Om man har tillgång till gamla granitstenar kan dessa mycket väl användas.

Bänkar som står intill fasader föreslås ersättas av väggfasta bänkar, i falurött. Exempel på väggfast bänk finns vid pumphusbyggnaden när man går ner till badet.

Vid gården föreslås möbelen Gammeldags som går att fälla ihop och som inte är tung att bära bort, se bild nästa sida. På byggnader inom gården monteras stallampor på fasaderna.



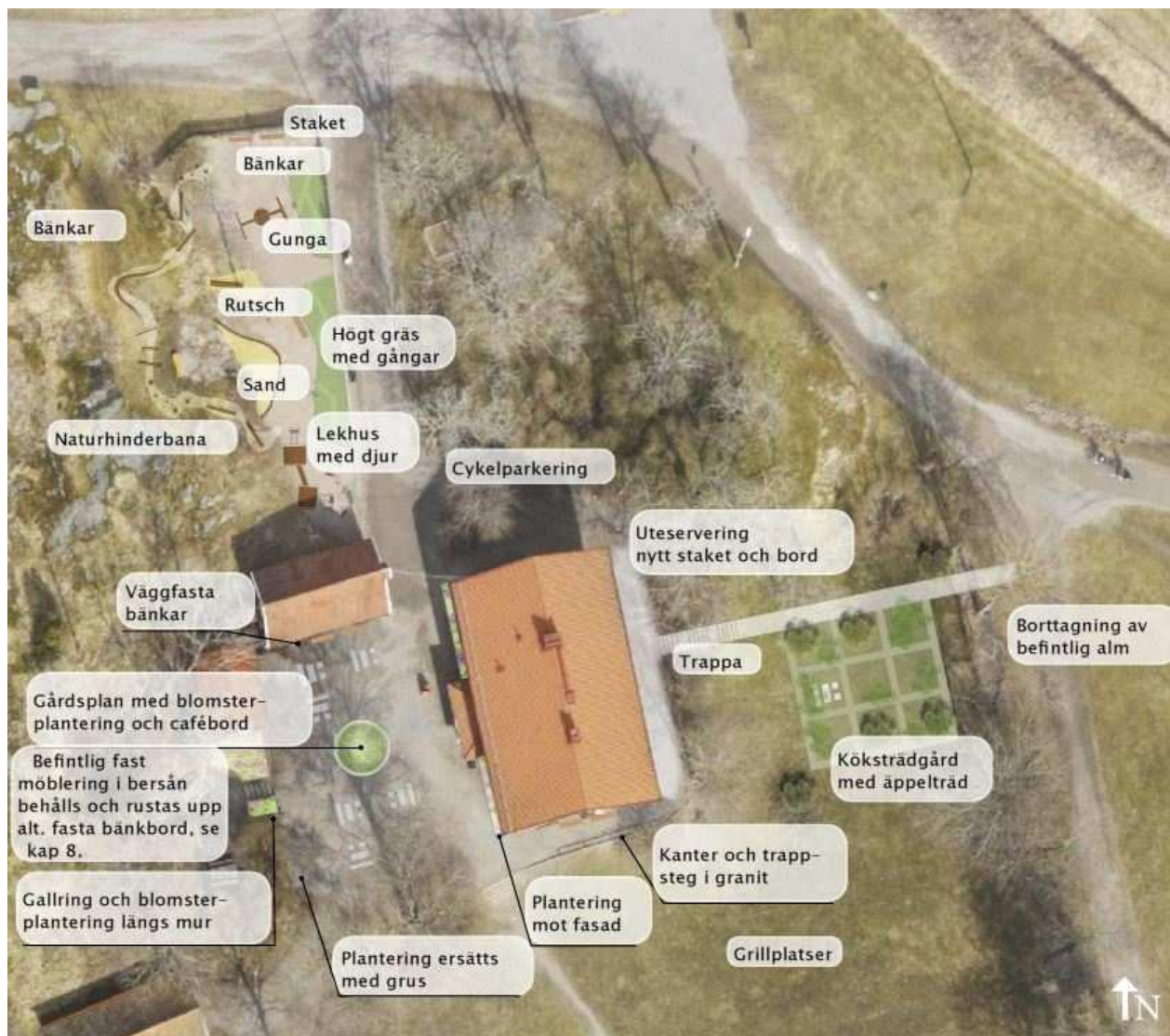


Ovan vänster: I köksträdgården kan lummiga sittplatser skapas.

Nedan vänster: Grusgångar i högt gräs.

Ovan höger: Fällbara möbler i modell Gammeldags på gårdsplanen.

Nedan höger: Exempel på väggfast bänk.



GÅRDSMILJÖ PRÄSTGÅRDEN

LEKPLATSEN

De befintliga lekredskapen tas bort och lekplatsen får ett nytt bondgårds- och naturtema med små faluröda lekstugor och lekdjur som t ex får, grisar, höns och hästar i trä. Inspiration kan hämtas från Bryggartäppans lekplats på Södermalm i Stockholm

En rutschbana kan förläggas i slänten och en hinderbana på plattån ovanför. Vid detaljprojektering ska hänsyn tas till att det på berget växer en fin torrbacksflora med bland annat mandelblom, tjärblomster och styvmorsviol.

Sandlådor och gräsytor kan få organiska former. Sandlådan kan kantas av en kubbsarg i trä och i ytan kan lekbord placeras. Mellan lekplatsen och vägen föreslås ett trästaket med smala spjälor.



UDDBY GÅRD – EN RIKTIG GÅRD

VISNINGSJORDBRUKET

Vid Uddby gårds visningsjordbruk skapas en samlingsplats med information, bänkar, nya trädplanteringar och en grusad yta. En ny gårdsgård avskiljer mot vägen och en grind hindrar bilar från att köra in och vända.

Ensilageförrådet flyttas bort från vägen till en plats bakom ladugården.

Eventuellt kan även en naturfärgad plast användas istället för den lysande kritvita som används idag. Vissa anpassningar av byggnaderna krävs för att uppfylla EU-regelverket för visningsgårdar och för att skapa förutsättningar för visning av djuren på ett säkert sätt.

För att nå ambitionen om ett långsiktigt attraktivt Alby med en utvecklad pedagogisk verksamhet krävs därutöver en nybyggnad av ladugård och

kringutrymmen.



BYGATAN

Den gamla timmerlängan har potential att utvecklas till en "bygata" med verksamhet året om. Där kan lokala producenter marknadsföra sina produkter och erbjuda "prova på"-verksamhet för besökarna. Timmerlängan isoleras och inreds för detta ändamål.

CAFÉ

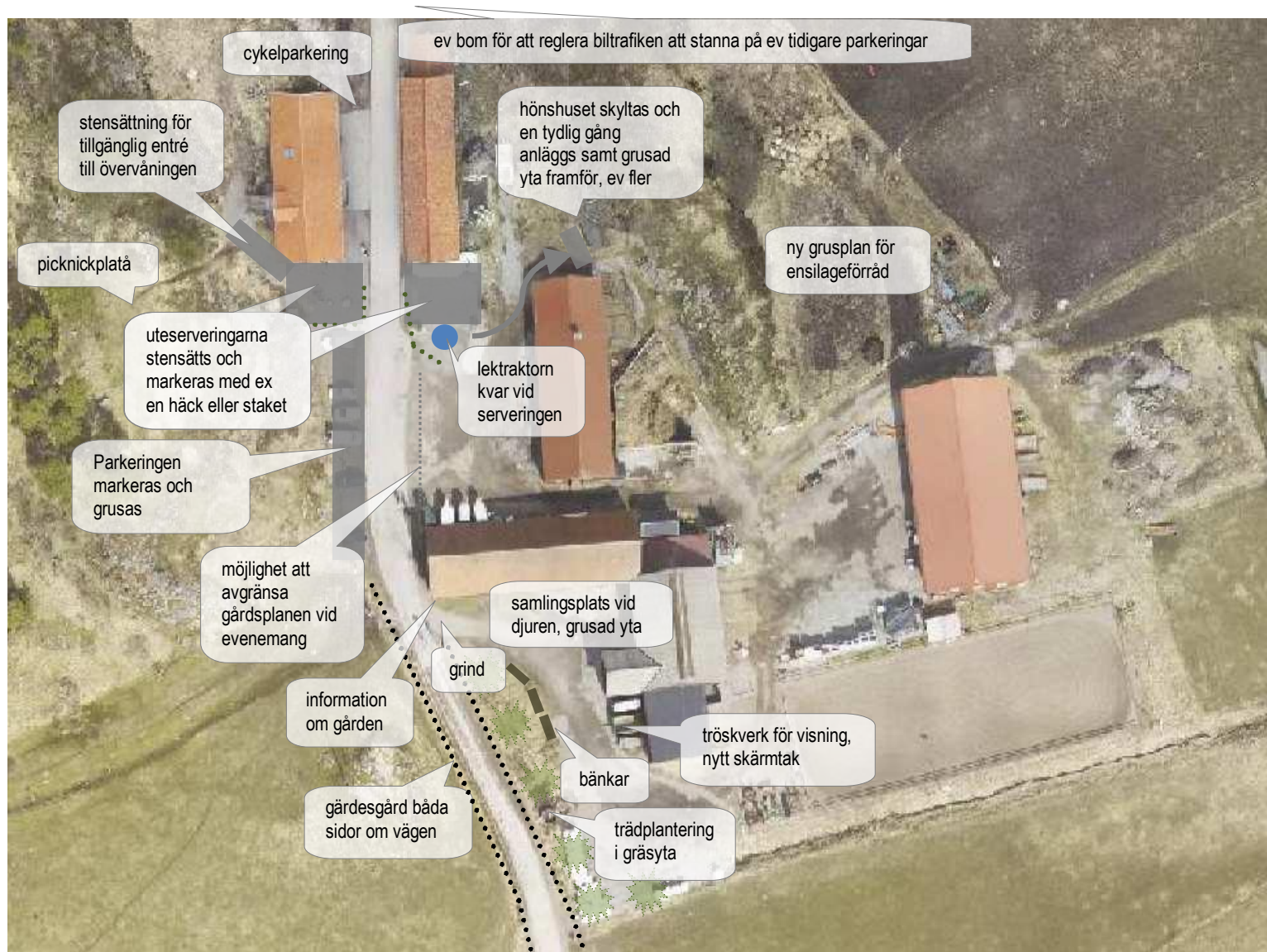
Uddby gårds café går bra och verksamheten kan växa och utvecklas. Det förutsätter investeringar i lokalen i form av personalutrymme, isolerings och inredning av övervåningen mm.

UTESERVERINGEN

För att göra uteserveringen trivsammare föreslås den få en stenlagd yta och avgränsning mot vägen och parkeringen med en häck eller ett staket i kanten. För att få plats med en häck skulle vägen som leder till serveringens baksida eventuellt behöva förskjutas något mot diket, som då fylls igen. Trästaket ska vara av typen med smala spjälkor som syns på inspirationsbilden på föregående sida för att förstärka den lantliga karaktären. Samma utformning föreslås på andra sidan vägen vid den gamla ladugårdens gavel.

HAGAR

Staken vid de mest besökta områdena runt gården behöver som första prioritet ses över. Platser görs då i ordning för att gå nära staketet på ett säkert och tillgänglig sätt. Där ges en naturlig möjlighet att ge information om djuren och miljön. I förlängningen behöver samtliga staket ses över. Förslagsvis tar kommunen över staketen medan arrendatorn ansvarar för underhåll.



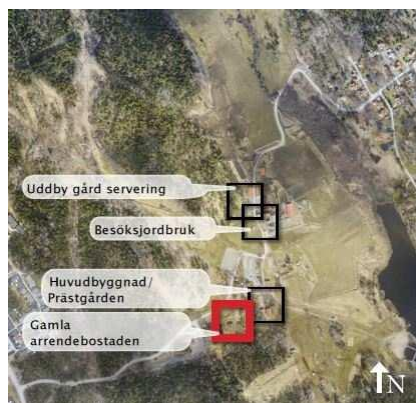
UDBY GÅRDS VISNINGSJORDBRUK OCH CAFÉ

GAMLA ARRENDEBOSTADEN – DAGLIG VERKSAMHET

För att skapa lite avskildhet för verksamheten föreslås att en äppellund planteras på båda sidor om byggnaden. Det skapar en halvgenomsiktigt och gles skärm. Längs fasaderna föreslås att man planterar äldre perenner som tex pioner, fänrikshjärta, lavendel, kantnepeta samt klätterväxter.

Innan man beställer växter bör man kontrollera hur djupa jordlagren är så att inte berget ligger för högt för att äppelträden ska klara sig. Om det är för lite jord ca < 1m blir det för torrt för äppelträden. Man bör också gödsla jorden med t ex stallgödsel och kompost innan planteringen.

På byggnader inom gården monteras stallampor på fasaderna, se bild sidan 47.



MARKEN MELLAN GÅRDARNA

För att öka den lantliga karaktären, minska skötselkostnaderna samt för att öka den biologiska mångfalden kan vissa extensivt utnyttjade gräsytor ställas om till högvuxna ytor som slås 1 gr/år. Det kan t ex vara vägkanter, refuger, nya grönytor på parkeringar, skogskanter eller mindre ytor som inte nyttjas regelbundet. I dessa kan man så eller plantera grupper av t ex prästkragar, akleja, blåklocka m fl.

Att klippa gångar och ytor i gräset är ett enkelt sätt att skapa rumslighet och variation i högvuxna gräsytor.

Belysningen inom området föreslås utgöras av en faluröd stolpe och en sk Stockholmsarmatur, se bild sidan 33.



5 SYNLIGGÖR RESERVATETS VÄRDEN

MÅL

- Naturreservatets värden visas tydligt för besökarna.
- Det finns pedagogiska målpunkter som leder besökaren ut i hela naturreservatet och berättar om dess värden.

NULÄGE

Det är angeläget att lyfta reservatets kvaliteter och synliggöra dem för allmänheten. Syftet är att underlätta för besökarna att upptäcka och fascineras av den rika natur som finns i Alby naturreservat samt få en ökad kunskap om naturen. De föreslagna utställningarna blir en naturlig utgångspunkt för de pedagogiska aktiviteterna.

Samlad information om aktiviteter och service i Alby saknas. Det är svårt för nya besökare att ta reda på områdets fulla potential.

Många föräldralediga besöker området. En parklek är en av utbildad personal bemannad lekplats, ofta i en park.

Idag finns två mindre utställningar i Alby naturreservat. Ett Naturens rum vid Alby friluftsgård och en utställning om jordbrukets historia på Uddby gård.

Naturens rum inryms i ett av husen på gårdsplanen vid prästgården (där även Naturskolan och Söders Sol har förråd). Det är i dag en liten och ganska enkel utställning om de olika biotoperna med exempel på djur och växter man kan möta i reservatet. Rummet är till största delen uppfört av Naturskyddsföreningens ideella krafter. Rummet används i Naturskolans undervisning och besöks av många barnfamiljer.

Vid Uddby gård finns äldre jordbruksföremål på övervåningen i cafébyggnaden och äldre hästvagnar och traktorer finns uppställda vid visningsdelen av ladugården. Det finns även en lektraktor vid Uddby gårds café.

Bronsåldergravarna i området utgör de äldsta spåren efter fast bosättning i kommunen. Gravfälten vid Alby och Uddby är genom de tydliga gravanläggningarna och de karakteristiska lägena nära intill gårdarna mycket pedagogiska exempel på gårdsgravfält från yngre järnålder.

UTSTÄLLNINGAR

Det finns flera alternativ för utställningsverksamhet i Alby naturreservat som kan komplettera varandra.

MANNA

Utställningen Manna ges en permanent plats i gamla ladugården på Uddby gård. Manna är en utställning för alla sinnen om sambanden mellan mat och miljö och vårt underskattade beroende av naturen. Manna som kopplar samman natur och livsmedelsproduktion (ekosystemtjänster).

Utställningen Manna visades för första gången i september 2004 i Bergianska trädgården, Stockholm, och har därefter turnéerat under många år. Den har tagits fram av Naturens hus, Stockholm Resilience Centre och Albaeco med finansiering av Forskningsrådet för miljö, areella näringar och samhällsbyggande. Sammanlagt har utställningen satts upp i ett tiotal städer, bland annat i Stockholm, Göteborg, Malmö, Köpenhamn och Washington D.C.

JORDBRUKETS HISTORIA PÅ UDDBY GÅRD

Arrendatorn på Uddby gård kan bygga vidare på den utställning som finns.



NATURENS RUM EN DEL AV NATURSKOLANS UNDERVISNING

Delar av det befintliga naturens rum (som Naturskyddsföreningen byggt upp) kan flyttas till Naturskolans nya lokal och kompletteras så att den kan fungera som en naturlig del av undervisningen.

VISION OM ETT STATLIGT ELLER KOMMUNALT NATURRUM

På sikt kan Tyresö kommun satsa på att inrätta ett naturum enligt riktlinjer från Naturskyddsverket. Detta skulle utgöra en storartad nordlig entré till Tyresta nationalpark.

Med ett naturrum, enligt riktlinjerna, förbinder sig kommunen att uppfylla vissa kriterier. Det handlar om öppettider, verksamhet mm. Byggnaderna för de Naturrum som finns idag har ofta stora arkitektoniska värden och har kommit till genom arkitekturtävlingar. Det är en stor investering och endast ett mindre del av driften kan i dagsläget finansieras via statligt stöd.

Naturrummet skulle förslagsvis kunna fokusera på tätortsnära natur vilket skulle passa eftersom Alby kan nås av många (nära Stockholm och nås enkelt med kollektivtrafik). Naturrummet kan även visa på naturreservatets mångfald av biotoper. Utställningen kan hämta material från det mellankommunala samarbetet kring ekosystemtjänster i Tyrestakilen som inletts våren 2014.

Den gamla parkeringen/ridvolten vid gårdsparkeringen kan prövas om den är en lämplig placering av ett nytt naturum.

PEDAGOGISKA MÅLPUNKTER

PLATTFORM FÖR FÅGELSKÅDNING

Strandängan vid Gimmerstaviken utgör en fin miljö för sjöfåglar. För att öka allmänhetens möjlighet att upptäcka och njuta av fågellivet föreslås en plattform på bergknallen mellan viken och badet. Härifrån har man medljus och plattformen behöver



inte byggas så högt då det placeras på en höjd. Eventuellt möjliggör placeringen att det kan göras handikappanpassat, detta behöver studeras närmare. I fågeltornet kan en skylt med de vanligaste fåglarna sättas upp så att besökarna lättare ska veta vad det är för fåglar de ser.

Eventuellt skulle kikare kunna hyras ut. Det är viktigt att ett uppförande av ett fågeltorn inte sker i strid mot reservatsföreskrifterna och att det sker i samråd med kommunekolog och tillsynsansvarig.

FÅGELMATNING

På vinterhalvåret uppförs ett antal fågelmatningar på lämpliga ställen. Även här kan man sätta upp en skylt eller hänga ett häfte med de vanligast förekommande fåglarna.

GRODDAMMAR

Många djur i skogen kan vara svåra att upptäcka men groddjur är förhållandevis lätta att både se och höra och är uppskattade av såväl barn som vuxna.

Anläggande av groddammar måste ske i enlighet med Alby naturreservats föreskrifter och i samråd med kommunekolog och tillsynsansvarig. Se även förslag i kap 1 natur- och kulturvård.

FORNTIDEN

Delar av Alby naturreservat har varit befolkat sedan forntiden, som kan delas in i tre perioder, stenåldern, bronsåldern och järnåldern, bör belysas ytterligare. Det kan göras genom skyltning av fornlämningar i området och genom promenader och guidningar. Ett långhus kan uppföras om cirka 9x18m som kan användas i undervisning och bör då ges en enkel inredning med hyllsystem på gavlar, eldstad bänkar i mittskepp, arbetsbelysning. Den behöver ej vara vinterbonad.

ÖVRIGA MÅLPUNKTER

Utöver ovan nämnda nyanlagda målpunkter är det värt att lyfta fram hållmarksskogen och ekbackarna ute på rävnäset samt gråalskärret vid Uddbyviken. Se även kapitel 9 Aktiviteter, Naturstig.



Exempel på långhus, Glimmingehus

6 VERKSAMHET I GÅRD OCH TORP

MÅL

- Gårdar och torp ska användas och fyllas av verksamhet av föreningar, entreprenörer, arrendatorer och kommunens verksamhet.
- Uddby gård är ett riktigt jordbruk med väl avvägd verksamhet med hänsyn till kulturlandskapet.
- Visningsgården är välkomnande och det är tydligt när och vad som är öppet för besökare.
- Båtsmanstorpet Ahlstorp används och visas regelbundet upp för besökare, ex vid slätter.
- Fårdala gård är en väl fungerande miljö för ridskoleverksamhet.
- Alby friluftsgård utgör centrum för friluftslivet i naturreservatet.
- Rundemars gård är en målpunkt längs vägen in i Tyresta.
- Kommunens dagliga verksamhet (TYDA) har en självklar plats i Alby.

NULÄGE

Att bedriva djurhållning i stor skala för lönsamhetens skull är svårt att förena med naturreservatets syfte och föreskrifter. Mångfalden är viktigare för området: kor, får, getter, höns, gäss, grisar och ett fåtal hästar. Upplåtelse av stallplatser för kommersiellt/privat bruk har därför sin begränsning inom naturreservatets centrala delar vid Alby-Uddby. Miljön är känslig för hästarnas hårda slitage av området.

Rundemars gård utgör en intressant målpunkt på vägen mellan Alby och Tyresta. Arrenderas ut av kommunen. Där bedrivs ridverksamhet. Gården är i mycket dåligt skick. I skötelsplanen för Tyresta anges Alby som en önskvärd nordlig entré till Tyresta, via en bro över nyforsviken och en omdragning av Sörmlandsleden som då skulle gå via befintlig led via Rundmar.

Ridskolans lokaler, Fårdala gård som kommunen äger, är slitna och det saknas omklädningsrum och dusch i tillräcklig omfattning och standard. Verksamheten önskar 2 ridhus för att kunna möta efterfrågan av ridundervisning. Stallet är i behov av upprustning och att myndighetskrav ses över (ex hästarnas tillgång till fri rörlighet/utevistelse).

PLATS FÖR VERKSAMHETER

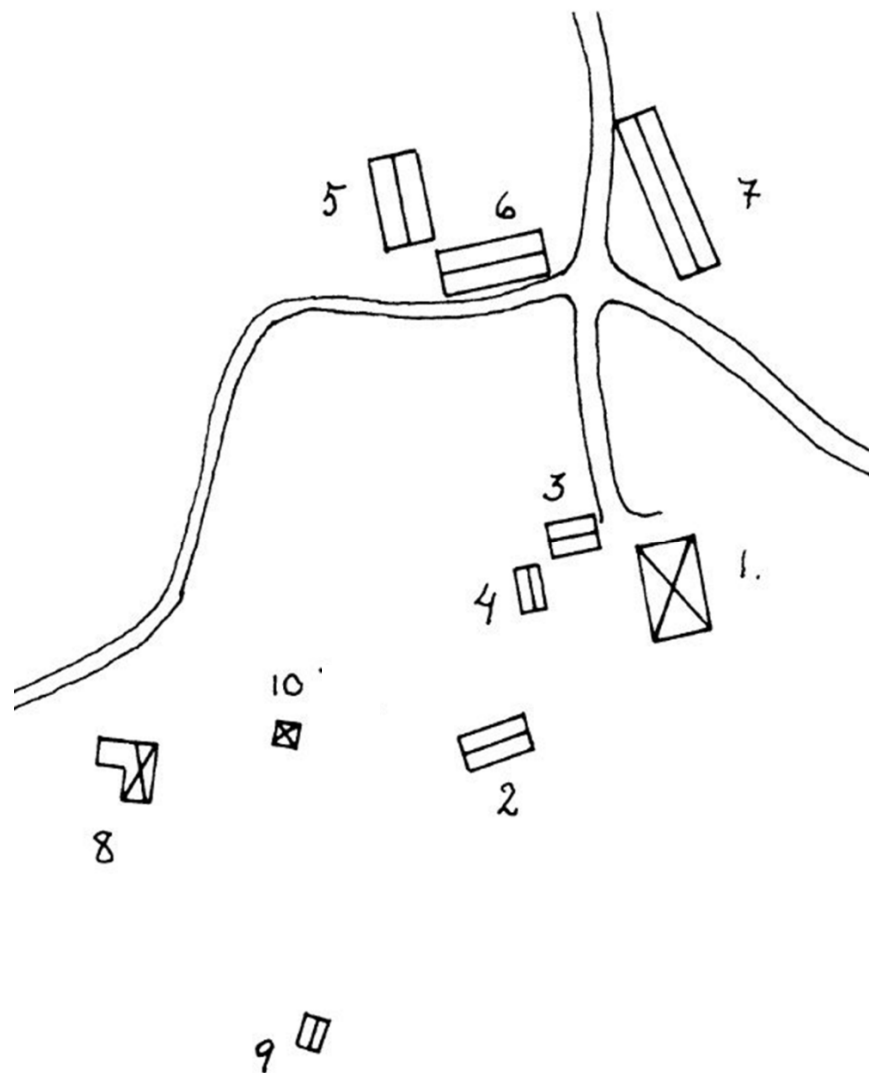
Användningen av lokalerna i naturreservatet har setts över. På de följande sidorna görs en översiktlig genomgång av den föreslagna användningen av lokalerna. Fokus har varit på att:

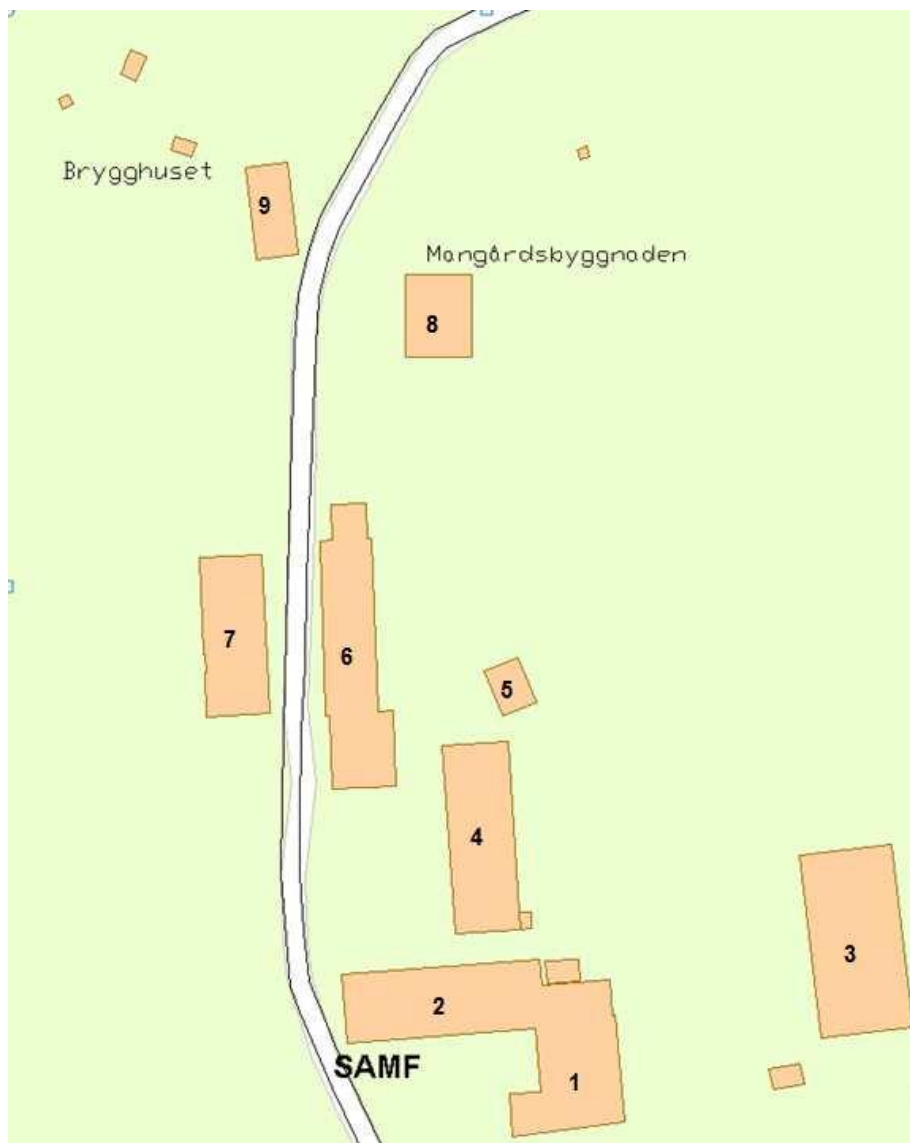
- skapa plats för kommunens verksamheter (Naturvårdspersonalen, Naturskola, skolor, kulturenhetens forntidsdagar mm)
- underlätta för föreningslivet
- attraktiva miljöer för besökare

ALBY GÅRD

Förslag till framtida lokalanvändning vid Alby prästgård:

1. Alby friluftsgård, entréväning café, övervakning kontor för naturskolan, förening/friluftsentreprenör samt pedagog samt ev utställning
2. Raststuga
3. Ny möjlig lokal för uthyrning av utrustning
4. Förråd för caféet för utemöbler
5. Garage och verkstad för kommunens personal
6. Ny byggnad, garage och personalutrymmen för kommunens personal samt kontor för naturvårdarna
7. Ny del för Naturskolan, nya förråd för föreningar, omklädningsrum och bastu
8. Kommunens verksamhet TYDA (Tyresö dagliga verksamhet)
9. Kanotförråd för Friluftsförbundet
10. WC för nr 8, TYDA





UDDBY GÅRD

Förslag till framtida lokalanvändning vid Uddby gård:

1. Ladugård (kor) - publik
2. Loge (viss plats för får och getter) - publik
3. Maskinhall - ej publik
4. Stall - publik (privata hästar)
5. Hönsgård - publik
6. Timmerlängan - publik och privat (lokaler längs "bygatan")
7. Gamla ladugården (nuvarande kafe / festlokal i 2 våningar) - publik
8. Mångårdsbyggnaden - privat
9. Brygghuset – privat (möjlig framtida "bo på bondgård")

VERKSAMHETEN PÅ UDDBY GÅRD – ETT RIKTIGT JORDBRUK

Uddby gård är ett levande jordbruk där besökaren har möjlighet att knyta samman historia med en modern jordbruksdrift, följa arbetet, och lära sig mer om hur ax blir till limpa. Gårdens verksamhet bygger på ett fungerande kretslopp där antal djur balanseras med betesmark och åkermark. Den areal jordbruksmark som idag ingår i arrendet behövs för att verksamheten ska fungera.

Skolor både i och utanför kommunen besöker gården, får hälsa på bonden, lära sig om jordbruk, visas runt av pedagogisk personal och får prova på att karda, tova, spinna eller kärna beroende på säsong och aktuellt pedagogiskt tema.

Besökaren möts av en härlig ”Bullerby-miljö” där Uddby gård är en integrerad del av miljön vid friluftsgården Alby gård. Det är välkomnande och mysigt att strosa runt och ta del av gårdens rika utbud. Det är tydligt var och när besökare är välkomna.

En möjlighet som bör utredas vidare med berörda aktörer är att flytta djur till södra sidan av sjön till torpen där för att bidra till ett hållbart öppet landskap. Dock kräver alla djur tillsyn och det är viktigt att man hittar en (eller flera) arrendator (-er) som kan och vill sköta detta.

Givet storleken på gården och begränsade marker har arrendatorn vidareutvecklat gårdsverksamheten för att bidra till ökad lönsamhet.

Tätare samarbeten med lokala producenter gör att besökare kan ta del av allt från honung, oljor och muster till fårskinn och andra hantverk.

I samband med omförhandling av arrendet bör tydliggöras arrendatorns roll både när det gäller samhällsnyttiga uppgifter såväl som affärsmässig verksamhet. Se illustration nästa sida.

Fastigheternas skick och standard jämfört med nya krav på visningsgårdsverksamhet åtgärdas (utreds av Fastighetsavdelningen).



Bidra till Tyresö som attraktiv kommun för invånare och samhälle genom ett levande lantbruk

Erbjuda kunder ett unikt utbud genom lokala samarbeten



Säkerställa hållbar framtid av Tyresö's marker genom ett långsiktigt samarbete

Bidra till effektivisering av resurser på gården / området



Källa - Uddby Gård 2014

RUNDEMARS GÅRD – EN MÅLPUNKT I TYRESTA

Rundemars gård är en målpunkt i Tyresta. Att passera en gård på vandrigen gör vägen intressant. En skylt behövs vid stigen/vägen som berättar om gården, verksamheten och ger besökaren/den förbipasserande informationen om att det är öppet för besökare.

Verksamheten på gården kan utvecklas och kompletteras men behöver då rustas upp i samråd med arrendator/entreprenör. När gården görs i ordning är det viktigt att det görs varsamt med hänsyn till kulturmiljön.

Gården skulle kunna fungera för kollo/sommarläger, hyras ut veckovis eller över en helg (jmf Styvnäset soldattorp i Tyresta <http://www.tyresta.se/om-tyresta/styvnaset-soldattorp-for-uthyrning>). Denna verksamhet skulle kunna kombineras med befintlig ridverksamhet.

Betesdriften behöver ses över. Det finns gamla betes- och ängsmarker som är under igenväxning i närheten av gården. Betet bör kunna spridas så att ett öppnare kulturlandskap skapas till gan för besökare och biologisk mångfald.

Fastigheternas skick och standard jämfört med lagkrav på stall åtgärdas beroende av framtida verksamhet (utreds av Fastighetsavdelningen).

KARLBERG – JAKTSTUGA

Karlbergs jaktlag hyr stugan. Se över skötseln av markerna. Det finns gamla betes- och ängsmarker som är under igenväxning i närheten av gården.

AHLSTORP – EN MÅLPUNKT

Ahlstorp utgör en trevlig målpunkt inom Alby naturreservat. Kommunens fastighetsavdelning föreslås ta över ansvaret för underhåll av fastigheten. Hembygdsföreningen fortsätter bedriva verksamhet i den mån de önskar.

FÅRDALA GÅRD - RIDSKOLA

- Tillbyggnad av ridhus, omklädningsrum, personalrum etc. enligt förslag och ritningar från juni 2011.
- Rusta upp stall och se över så att myndighetskrav uppfylls.

Hagar och befintligt ridhus ses över av kommunens Fritidsavdelning under 2014 enligt gällande kommunplan. Bland annat hagarnas kapacitet sätter begränsningar för hur många hästar som kan finnas på ridskolan.



Inspirationsbilder
Rundemars torp.

7 BESÖKSSERVICE

MÅL

- Det finns tydlig information både inför besöket och på plats.
- Det finns tillgänglighetsanpassad besöksservice och är tydligt vad som är tillgängligt.
- Det är tydligt vilka caféer och matsäcksmöjligheter som finns samt vad de erbjuder och när.
- Personalen i området ska kunna svara på besökarnas frågor (ex i caféet).

NULÄGE

Samlad information om aktiviteter och service i Alby saknas. Det är svårt för nya besökare att ta reda på områdets fulla potential.

Idag finns grillplatser strax söder om huvudbyggnaden, vid Ahlstorp, vid freesbeebanan samt på en udde längs elljusspåret vid badet. De är av varierande standard och utformning. Grillplatsen vid freesbee banan flyttas till ett läge som

är mer exponerat, t ex vid berghällarna närmare vägen till badet. Inom Alby gård och vid Kolardammarna finns moderna bänkbord.

Omklädningsrummen och toaletterna vid badet utgörs av flera faluröda byggnader som står i brynkanten. Byggnaderna är i dålig kondition. De har olika höjd och utförande vilket ger ett spretigt intryck.



Befintliga omklädningsrum och förråd vid badet

SAMLAD INFORMATION

Det finns många sätt att tydliggöra och synliggöra information om Alby. Läs även om entréerna och skyltning.

NY MOBILANPASSAD HEMSIDA

Ny hemsida som tar ett samlat grepp om Alby och de aktiviteter som finns oavsett aktör. Ev en app (se ex Tyresta).

Kan även kompletteras med en app med samlad information som besökaren behöver ute i naturen. Alby naturreservat ansluter sig till samma app som Tyresta använder och som Haninge kommun handlat upp.

En app med samlad information som besökaren behöver ute i naturen. Alby naturreservat ansluter sig till samma app som Tyresta använder och som Haninge kommun handlat upp.

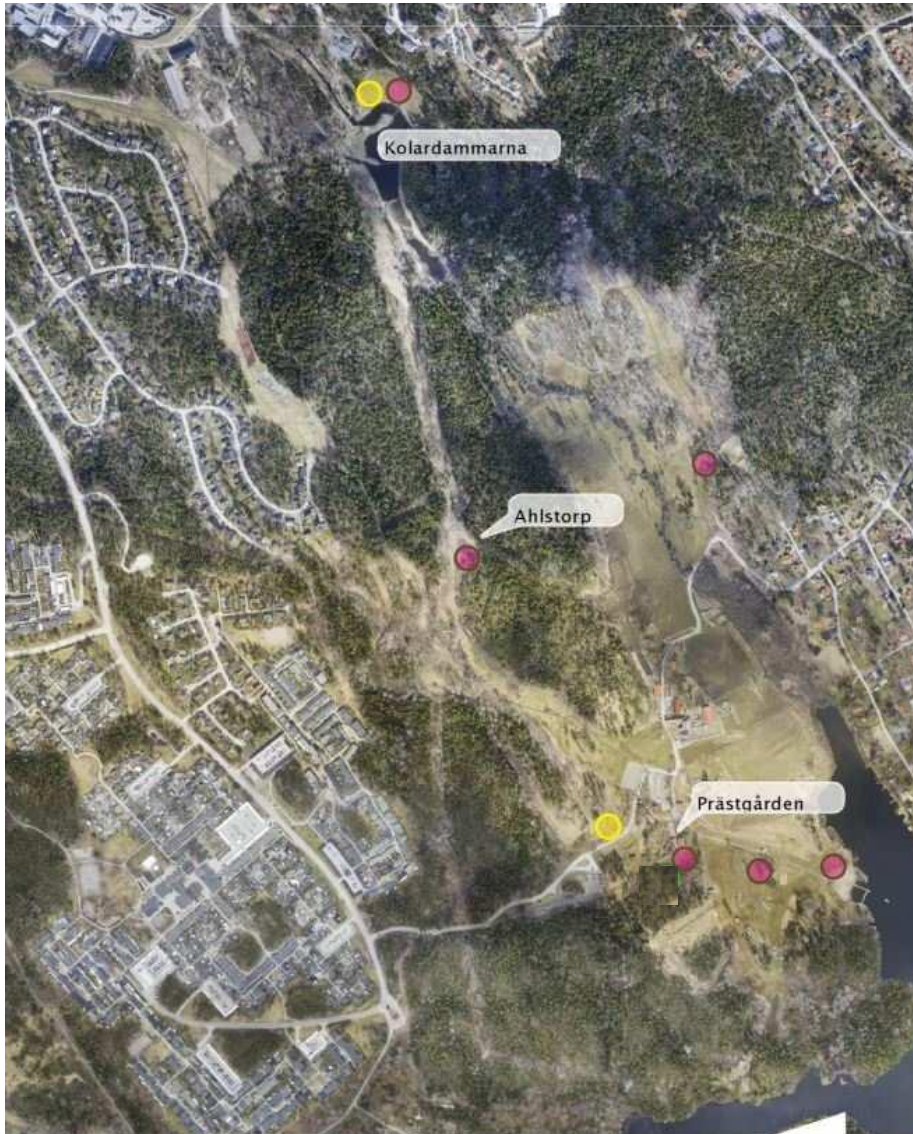
RAST- OCH GRILLPLATSER

Grillplatserna får en gemensam utformning som anknyter till resten av möbleringen med robusta plankmöbler i vinkel och en grill bestående av två cortenrör med kullersten emellan, se karta och skiss nästa sida. Grillplatser föreslås vid i detta skede byggas enbart vid Ahlstorp, vid Prästgården och på väg till samt vid badet. Övriga grillplatser föreslås tas bort bland annat pga säkerhet och risk för skadegörelse.

Ett runt bänkbord med fasta sittplatser som kan målas falurött eller grått när det är placerat nära friluftsgården. Längre ut i naturen kan de vara trärena. Bänkbordet är tillgängligt för rullstolsburna.



Förslag på utformning av bänkbord (samtliga tillgängliga för rullstolsburna samt även i barnmodell)



PICKNICKPLATS

På gräsytan vid spårcentralen föreslås organiskt formade trädäck i sitt höjd där man kan duka upp sin picknick, sola eller ha som samlingspunkt för en grupp mm. Se möjlig placering av upphöjda trädäck/picknickplatser på den aktiva mötesplatsen vid huvudentrén i kapitel 2.



OMKLÄDNINGSRUM VID BADET

Omklädningsrummen och toaletterna vid badet behöver ersättas med nya. Vid nybyggnation bör bebyggelsen hållas ihop och vara diskreta, utförd i faluröd färg och ligga i ungefär samma läge som de nuvarande.

TOALETTER

Det bör finnas en toalett vid friluftsgården som är öppen även på kvällar och helger.

8

-  Alternativt läge för grillplats
-  Soldäck, picknickplats

SAMORDNING OCH PERSONAL

MÅL

- Samtliga intressenter inom Alby naturreservat och omkringliggande marker samordnar verksamheten (en förutsättning för enhetlig och sammanhållen, tydlig information till besökarna).
- Det finns tillräckliga personella resurser för att fullfölja skötseln enligt skötselplan.

NULÄGE

I Tyresö kommun arbetar 3 personer med natur- och kulturlandskapsvård i alla kommunens naturreservat. Personalgruppen utgör Friluftsverksamheten eller i dagligt tal Albypersonalen. De har sin utgångspunkt i Alby naturreservat som är det enskilt största område som ska skötas. Uppgifterna handlar om allt mellan att hålla spår och leder öppna och underhållna till att lägga ut ved vid rastplatser och gallra i skog och mark samt underhålla anläggningar som grillplatser och trappor, hjälpa till vid skolors aktiviteter mm.

Arbetsuppgifterna ökar med varje naturreservat som inrättas samt genom att det ställs högre krav på standarden i ett område som Alby naturreservat. De naturvårdande arbeten som ska göras enligt områdets skötselplan hinns inte med. Ansvarsfördelningen för skötsel av kulturlandskapet är ibland otydlig mellan arrendatorn och kommunens personal (i gränsen mellan de öppna betesmarkerna och naturen runt om) vilket gör att vissa skötselåtgärder faller mellan stolarna.

Personalen i caféerna i området får ta emot många frågor från besökarna. Arrendatorn håller i guidningar på bondgården. Parklek saknas i kommunen. Kyrkan har öppen förskola och Socialförvaltningen en i centrum för unga föräldrar.

Utvecklingsförvaltningens Fritidskontor bjuder in till Albyrådet men har i övrigt ingen aktiv roll kring samordning.

Idag finns 1,2 naturskolelärartjänster fördelat på två personer som arbetar med undervisning och naturguidningar i Alby. Dessa tjänster är en del av utvecklingsförvaltningens verksamhet och bör finnas kvar.

SAMORDNINGSORGANISATION

FORUM ALBY (NYA ALBYRÅDET)

Det behövs ett utökat forum/en plattform för samordning av aktiviteter och förvaltning inom området. Bygg vidare på dagens Albyråd genom en nystart där fler intressenter bjuds in. Inför Albyråden träffas den föreslagna nya natur- och parkförvaltningsforum som beskrivs nedan.

TYRESÖ NATUR- OCH PARKFÖRVALTNINGSFORUM

Kommunens olika verksamheter som arbetar med våra natur- och parkområden träffas regelbundet för att öka möjligheterna till samarbete och samverkan. Forumet ska även bereda frågor inför träffarna med Forum Alby, det nya Albyrådet, så att kommunen kan svara med en röst.

NATURVÅRDARE PÅ NATURVÅRDSENHETEN

Naturvården föreslås även fortsättningsvis vara i kommunens regi pga omfattningen av den natur vi har. Den personal som arbetar med dessa frågor föreslås kallas *Naturvårdare på Naturvårdsenheten*. Det ger en mer rättvisande bild av omfattningen av arbetet än vad dagens benämning gör.

Leder och spår kräver underhåll och arbetsuppgifterna ökar i och med utökade spår och leder samt ökat besöksstryck. Underhåll i form av att röja sly och göra i ordning underlaget i spår och leder föreslås dock fortsatt vila på kommunens naturvårdare.



Naturvårdspersonal ska finnas på plats i Alby naturreservat. Förslagen i denna rapport samt övriga åtaganden om att utöka antalet naturreservat ökar behovet av drift och underhåll. Naturvårdarna hör till Samhällsbyggnadsförvaltningens Miljö- och trafikavdelning. Avdelningen har tidigare upplyst om behovet att utöka personalstyrkan. I takt med att kommunen inrättar fler naturreservat som ska skötas av kommunens naturvårdare (nuvarande Friluftsenheten/Albypersonalen) behöver verksamheten anpassas.

NYA ROLLER

Ett antal nya roller föreslås. Dessa roller kan kombineras på olika sätt för att skapa attraktiva och effektiva tjänster eller i vissa fall möjligheter för en entreprenör.

SAMORDNING

För att ta ett tydligare grepp om Alby och samordningen både internt och extern föreslås en samordningsroll som föreslås hålla i det nya Forum Alby samt i det förberedande Natur- och parkförvaltningsforumet samt i hemsidan mm. Förändringar i användning, skyltning, öppettider mm samordnas genom denna roll.

NATURVÄRD

Naturvärden finns på plats i Alby naturreservat för att ge service till besökarna. Värden ger information om natur och kultur, om skolvisningar, utställningar och de olika friluftaktiviteterna. Det handlar om att hålla i guidningar för skolbesök på visningsgården Uddby gård samt sköta och guida i den nya utställningen Manna. Kanske även om att hyra ut kanoter, båtar, skridskor etc.

NATURLEKSSPEDAGOG

En parklek är en av utbildad personal bemannad lekplats, ofta i en park. Här föreslår vi en pedagog i naturen – naturlek - vars uppgift är att stimulera till lärande lek i naturen och gårdsmiljöerna i Alby naturreservat.

FRILUFTSENTREPRENÖR

Privata aktörer eller föreningar kan precis som idag stå för aktiviteter och verksamheter inom området, läs mer i kapitel 8 Aktiviteter och verksamheter men alltså ej naturvärden enligt förslaget i denna rapport. Exempelvis kan en sk friluftsentreprenör ta över uppgifter som att göra skidspår och framöver eventuellt även att hyra ut utrustning såsom skridskor och kanoter utöver vad föreningarna i området mäktar med.

JORDBRUKS/KULTURMILJÖENTREPRENÖR

Detta är egentligen ingen ny roll i området utan är delar av den verksamhet som arrendatorn i Uddby gård driver. Verksamheten kan utvecklas av arrendatorn och stötts genom kommunens investeringar. Den bidrar till områdets attraktivitet.

TRÄDGÅRDSMÄSTARE

Till det nya attraktiva Alby naturreservat behöver knytas trädgårdsmästarkompetens för att beskära äppelträd och sköta köksträdgården. Det kan innebära att naturvårdarna utbildas exempelvis i beskärning eller att kompetensen köps in eller lånas in från parkverksamheten (om kompetensen finns där).

9 AKTIVITETER

MÅL

- Aktiviteter ska finnas som främjar rörelse och lärande om naturen.
- Det är tydligt vilka aktiviteter som är tillgänglighetsanpassade.
- Aktiviteterna ska vara förenliga med naturreservatsföreskrifterna och i linje med de värden som gör området riksintressant för friluftslivet.

NULÄGE

Inom Alby naturreservat finns fyra olika elljusspår. Tre stycken utgår från spårcentralen vid Huvudentrén.

Discgolf-banan är sliten och har inte så många korgar. Information om den är otydlig. Stort intresse för detta i enkäten om Attraktiva Alby.

Det finns en spårtur för barn som Naturskyddsföreningen gjort. Stort intresse för sätt att få barn att leka, lära och röra sig i naturen på ett fantasifullt sätt i enkäten om Attraktiva Alby.

Många påpekar, i enkäten Attraktiva Alby, att det sticker fram sten mm som lätt kan orsaka en olycka i pulkabacken.

Fiskevårdsföreningen hyr ut båtar men de utsätts för skadegörelse och systemet för att hämta nycklar är inte knutet till Alby. Både skolorna och Friluftsförbundet har varsitt förråd på olika platser för kanoter.

AKTIVITETERNAS LOKALISERING

Friluftaktiviteter föreslås samlas precis som idag vid friluftsgården och ungefär längs med dagens motionsspår. Den som söker det tysta och orörda har många andra platser att välja på i Alby naturreservat och dessutom det storslagna Tyresta naturreservat och nationalpark runt knuten. Utförandet och placeringen av de föreslagna aktiviteterna ska ske på ett sätt som inte påverkar reservatets flora och fauna negativt och som inte strider mot reservatsföreskrifterna. De ska heller inte negativt påverka värdet av det föreslagna riksintresset för friluftsliv.

18-HÅLS DISCGOLF-BANA

Den befintliga discgolf-banan renoveras och byggt till så att det blir en attraktiv 18-hålsbana i den mån det går att inrymma utan att negativt påverka natur- och kulturmiljön samt andra besökare. Tydliga informationsskyltar i samma stil som övrig skyltning inom området ska markera var banan är.

UTEGYM

Ett nytt utegym vid det befintliga. Utegympet ska placeras med respekt för gravhögarna precis i anslutning till det befintliga utegymmet. När det befintliga utegymmet behöver bytas ut bör ses över om det kan placeras och utformas så att det låter gravhögarna träda fram tydligare.

KLÄTTRA PÅ LÅG HÖJD/BOULDRA

Undersöka om det finns lämplig plats för att klättring på låg höjd på ett befintligt naturlig bergvägg med sand under. Vid denna typ av klättring behövs ingen avancerad utrustning vilket ger många möjlighet att prova på att klättra innan de ger sig ut på mer avancerad klättring.

UPPRUSTAD PULKABACKE

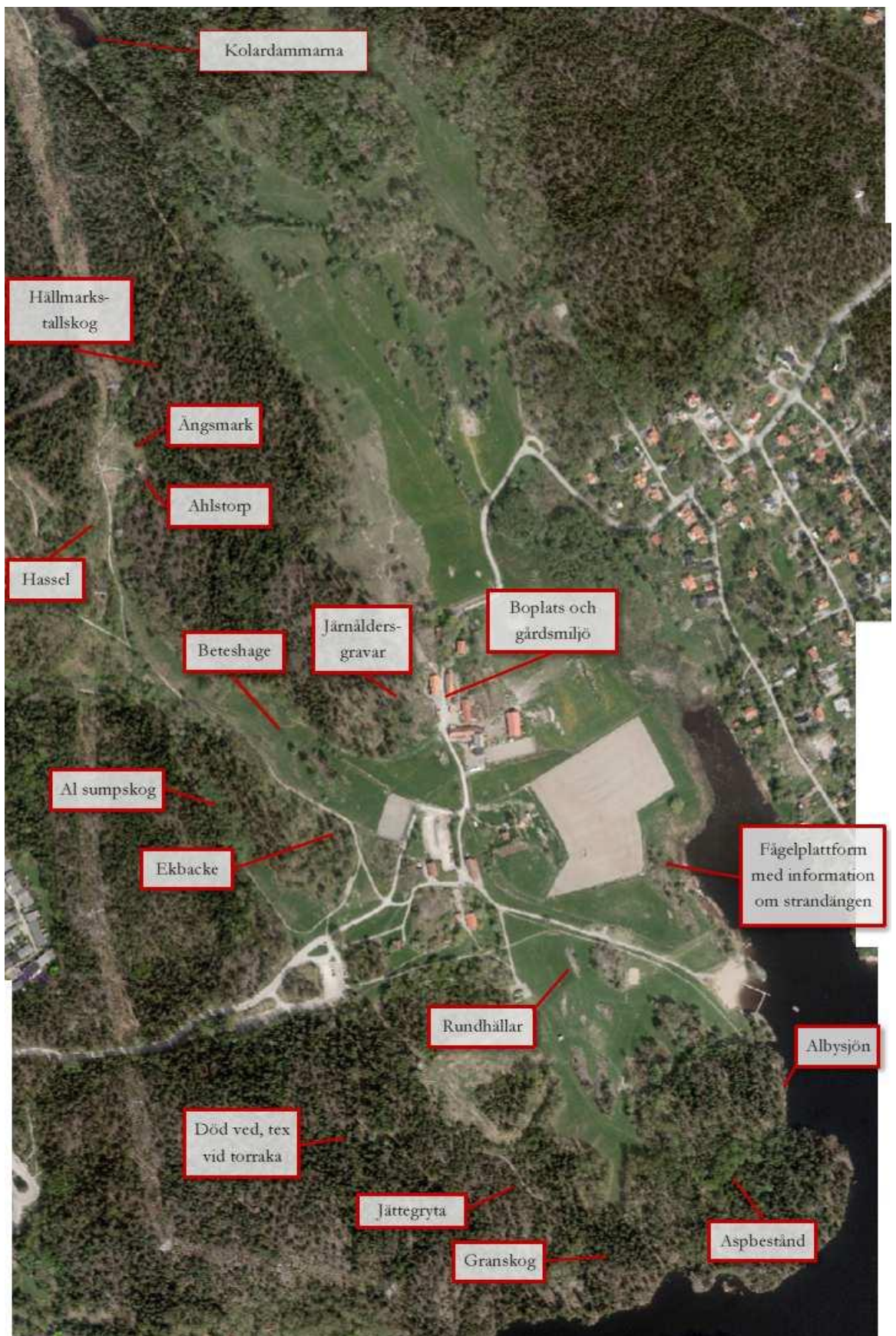
Marken jämnas till så att inga stenar eller rötter sticker upp i pulkabacken. En bana att åka i och räcke för att lättare klättra upp i backen samt belysning föreslås.

BRYGGA FÖR BÅTUTHYRNING

Ska möjligheten att hyra båt finnas kvar behöver bryggplatsen ses över och en grind sätts upp vid bryggan så att båtar för uthyrning kan ligga säkert – utan att utsättas för skadegörelse.

NATURSTIG FÖR BARN

En naturstig anläggs med ca 15 stationer vid olika natur- och kulturmiljöer som erbjuder spännande och lärorika platser. Se karta nästa sida. Syftet med naturstigen är att på ett roligt sätt ta med barn och deras familjer ut i naturen och lära dem att se vad som finns där.



Förslag på de olika natur- och kulturmiljöer som kan belysas i en naturstig.

GEOCACHING

Gör en geotour som ett alternativ till traditionella informationsskyltar. Genom att leta cachar lär vi oss något om Alby och lockas att besöka delar av reservatet vi aldrig annars besökt.

NATURPARKLEK – VISAR DE YNGSTA NATUREN

Pedagogisk personal finns på plats i reservatet för att ta med de yngsta och deras föräldrar på upptäcksfärd i naturen. Naturparkleken är även en resurs för kommunens förskolor- och skolor. Samlingspunkten är i den föreslagna nya naturskolelokalen. Se även kapitlet om personal.



10 SPÅR OCH LEDER

MÅL

- Tydliggöra och sammanställa information om samtliga leder och spår i Naturreseptatet på en Spårkarta.
- Tydligt vilka vägar som är tillgänglighetsanpassade.
- Minimerade konflikter mellan olika motionärer genom tydlig spårkarta och uppmärkta leder.
- Förbättrade och rustade spår och leder.
- Nytt ridspår anläggs intill norra elljusspåret

NULÄGE

Inom Alby naturreservat finns fyra olika elljusspår. Tre stycken utgår från spårcentralen vid Huvudentrén och går norrut. Den fjärde utgår från badet och leder söderut ut, till att börja med längs Albysjön för att sedan gå norrut genom skogen till skogsbrynet vid Huvudentréns parkering. I framtiden, vid en eventuell

broförbindelse mellan Alby och Tyresta kan nya spår utgå från detta elljusspår för att förbinda bron med gångförbindelser.

Tre elljusspår utgår gemensamt från spårcentralen och leder norrut. Det gula är längst, 4 km långt och går upp till Fårdala stall vidare förbi Kolardammarna och förbi Alhstorp. Efter några hundra meter från spårcentralen viker det blå spåret av och bildar ett 1 km långt spår och efter ytterligare några hundra meter viker även det röda 1,6 km spåret av. Under skidsäsongen är de spåras de med spårmaskin. Elljusspåren består av ett ytskikt av packat grus/stenmjöl. Belysningsstolparna är i dåligt skick.

Ibland uppstår konflikter mellan gående/ skidåkare och ryttare i elljusspåret. De ridspår som finns är bara delvis skyltade och inte alltid preparerade. Ofta är ridspåren leriga, blöta, och upp trampade. Där de leder genom skogsmark finns rötter och stenar som gör det svårt att rida snabbare än i skritt.

Två etapper av Sörmlandsleden passerar Alby; etapp 2 mellan Skogshyddan och Alby friluftsgård, och etapp 3 mellan Alby friluftsgård och Tyresta by. Sörmlandsleden markeras med målade orange band på träd eller belysningsstolpar. Strax söder om Kolardammarna har Sörmlandsleden blivit flyttad och stämmer inte med den som är angiven på kartan.

Inom Alby naturreservat passerar två Pilgrimsleder. Nyckelvandringen är 11,5 km och Kristinaleden är 10 km lång. Nyckelvandringen och Kristinaleden har gemensam sträckning från den nya entrén Gamla Tyresö, vidare norrut i kanten av ängarna, där Kristinaleden stannar. Nyckelvandringen fortsätter förbi

Alhstorp, Alby Gårdsväg, Alby Skogsväg och sedan ner mot Nyfors. Pilgrimsleden är skyltad på träd och trästolpar med en speciell symbol för Pilgrimscentrum.

Stort intresse för att cykla i naturen i enkäten om Attraktiva Alby. Det stora intresset i kommunen syns även på det stora utbudet av cykeltidningar i tidningshyllorna i Tyresö centrum. Cykelstråk till Tyresö slott och vandringsleden Albysjön runt finns markerade på kart- och informationsmaterial men är inte skyltade längs vägen.

Det gula, långa elljusspåret som går norrut har en hårdgjord grusad yta som fungerar att köra med barnvagn. Det är svårt att säga generellt att det fungerar för rullstolar. Det beror på vilken typ av rullstol, eldriven eller framförd av en medhjälpare. Det beror även på hälsan hos den som sitter i rullstolen. Det förekommer branta backar som kan vara svåra att köra i för både rullstol och barnvagn. God tillgänglighet brukar anges som 1:20 (5 %). Det uppnås inte för någon av spåren.

Alby Gårdsväg som leder från Fårdala till Alby är betydligt planare. Ytskiktet består av packat stenmjöl.

Elljusspåret vid Alby sjön har en gammal och sliten grusad väggkropp. Underlaget är gropigt och många rötter förekommer. Spåret är kuperat och uppnår inte en god tillgänglighet. I ett brant parti går berget i dagen vilket gör det svårt för både barnvagn och rullstol att ta sig fram, se bild.

Längs både det södra och det norra elljusspåret saknas bänkar för t ex äldre personer som behöver vila.



Det är otydligt vilka leder som är tillgängliga för den som är hjulburen – oavsett det är en rullstol eller barnvagn. Alby naturreservat uppfyller till viss del de grundläggande kraven för tillgänglighet för personer med funktionsnedsättning. Framst finns briser i information på plats. På internet saknas en karta över vilka leder/stigar som är tillgängliga.

Tyresö kommun har tillstånd från Stiftelsen Tyrestaskogen att i Tyresta naturreservat och nationalpark, spåra på dom överenskomna sträckningar som finns inritade på kommunens spårkarta. Vi har också tillstånd att hålla dessa spår framkomliga genom slyröjning och uppkapning av nedfallna träd. Problem med att skidspåren plogas bort på skogsbilvägarna i Tyresta.

En rundslinga som band ihop alla spår utan att göra allt för stora ingrepp i naturen är svårt att få till eftersom brandområdet i Tyresta skall bevaras helt opåverkat.

Tyresta preparerar skidspår i mån av snö. De spår de brukar hålla öppna är det så kallade Hagmarksspåret och anslutningen till Svartbäcken. I övrigt samordnas spårningen mellan Alby och Tyresta.

Beslut om och tillstånd till eventuell ny spårdragning och tillkommande röjningsarbeten hanteras helt av Stiftelsen Tyresta.

Elljusstolparna är gamla och det är en fara för dem som ska byta lampor. Vattenfall har dömt ut 2-kilometersslingan och tillåter inte sin personal att byta ut glödlampor. Kommunens personal i Alby gör det istället. Idag finns kortare slingor elljusspår i Alby och vid Barnsjön.

Fortsatt arbete består i att detaljutreda och dra spår och leder så att alla kan samsas i Alby utan konflikter på de identifierade sträckorna. Se karta sidan 85.

KOPPLA SAMMAN SPÅR MED TYRESTA

Justera de dragningar i spårkartan för Alby som plogas när isen bär och det finns snö nog så att en väg prioriteras som strävar efter att koppla ihop Alby med Tyresta. Märk ut Tyresta by och samordna kartan med Tyresta.

ELLJUSPÅR OCH SKIDSPÅR

Elljusspåret kring Albysjön förlängs i kanten av Huvudentréns parkering fram till den nya spårcentralen och över gräsytan till elljusspåren som går norrut. Belysningsstolpar i dåligt skick byts ut.

Elljusstolparna byts ut. Belysningen som sätts på plats är av typen LED med armaturer som minimerar ljusföroreningar.

Ett milspår skyltas upp genom att visa på möjligheten att springa båda slingorna i Alby samt Barnsjön.

ÖVRIGA FÖRSLAG

Kran för att fylla på vattenflaskor vid löpspåret, både för enskilda motionärer, för skolklasser och vid tävlingar. Vid utegymmet.

RIDSTIG

I fall ridspåret kräver ny dragning i naturmarken så krävs en bedömning av tillsynsmyndigheten att förslaget inte strider mot syftet för reservatet och föreskrifterna. Ridspår skyltas upp.

Ett ridspår förläggs parallellt med det norra elljusspåret så att det blir användbart även under den mörka årstiden. Ridspåret placeras med några meters mellanrum från elljusspåret så att det fortfarande finns träd och buskar emellan. För att undvika att en alltför bred gata i skogen skapas som minskar upplevelsen av att befinna sig i skogen bör ridspåret inte göras bredare än 1,5- (3) m. Underlaget föreslås vara av flis eller grus.

ÖVRIGA LEDER OCH STIGAR

SÖRMLANDSLEDEN

Se över Sörmlandsledens markeringar så att den stämmer med kartan samt rusta upp leden.

PILGRIMSLEDEN

Samordna Pilgrimsledernas skyltning med kommunens promenader och leder där de sammanfaller. Samordna dragningen där det är lämpligt.





ÖVERSIKT SPÅR OCH LEDER

Visar konfliktsträckor.

Eljusspår	
Sörmlandsleden	
Pilgrimsled, Nyckelvandring / Kristinaleden	
Skidspår	
Ridstig	
Cykelstråk till Tyresö slott	
Vandringsled Albysjön runt	
Gräns för naturreservat	

CYKELSTRÅK

Märk ut på spår- och ledkartan var det är tillåtet att cykla och sträva efter att de stråken kopplas ihop med Tyrestas system av vägar där cykling är tillåten (jmf ridning). Att anlägga en cykelstig eller MTB-led inom Alby naturreservat är inte förenligt med reservatsföreskrifterna. Den enkätundersökning som gjordes inledningsvis i projektet visar dock att det finns ett stort intresse för att cykla i natur och om möjligt bör en alternativ plats identifieras.

TILLGÄNGLIGA SPÅR OCH LEDER

Utgångspunkten är att Alby är till för alla och de flesta miljöerna bör därför uppnå en grundläggande nivå av tillgänglighet. Självklart finns det områden där det inte är rimligt att dessa grundläggande krav på tillgänglighet går att uppfylla i naturreservatet.

Det ska vara tydligt utmärkt vad som är tillgängligt och var det går att komma fram. Vilka leder, grillplatser etc. Den informationen ska finnas tillgänglig inför besöket.

Minst en grillplats och en utkiksplats vid vattnet (förutom badplatsen) ska vara tillgänglighetsanpassad för den som är rullstolsburen.

Grundläggande tillgänglighet i skyddade natur- och kulturmiljöer definieras i Naturvårdsverkets och Riksantikvarieämbetets gemensamma rapport: "Att tillgängliggöra skyddade natur- och kulturområden". Se även Folkhälsoinstitutets rapport Grönområden för fler – en vägledning för bedömning av närhet och attraktivitet för bättre hälsa. R 2009:02.

Åtgärder behövs längs flera spår och leder. Det norra elljusspåret, runt Albysjön samt underlaget på Alby gårdsväg justeras och byggs upp med stenmjöl så att gropar och ojämnheter planas ut. Vattenavrinningen tvärs gångbanan ses över och justeras så att gruset inte eroderar vid regn.

Där berget går i dagen kan vägen ledas om för att barnvagnar ska kunna komma fram på ett bra sätt. Med tanke på de branta lutningarna kan man inte rekommendera rullstolsburna att ta denna led.

Soffor med armstöd placeras ut med jämna mellanrum längs båda spårsystemen för att öka tillgängligheten för t ex äldre personer.

11 BYGGNADER

MÅL

- Byggnadsmetoder och material passar in i kulturmiljön.
- Det finns ändamålenliga lokaler för verksamheterna i dem.
- Det finns plats för en entreprenör att hyra ut utrustning så som kanoter, skridskor eller pulkor.
- Kommunens personal har adekvata lokaler.

NULÄGE

Uddby och Alby är tillsammans med Dyvik de bäst bevarade äldre bondgårdarna i Tyresö idag. Alby gård är samtidigt ett typiskt exempel på de många gånger små och enkla prästgårdarna i Stockholms län.

Flertalet byggnader är idag mycket slitna och eftersatta, den gamla arrendatorsbostaden (TYDA), torpen Rundemar och Ahlstorp är samtliga i mycket dåligt skick. Tidigare renoveringar har inte alltid tagit hänsyn till att

området är uppmärksammat av Stockholms länsmuseum som en kulturhistorisk miljö.

Uddby gård är ett besöksjordbruk som arrenderas ut. Det är idag otydligt var och när besökare är välkomna och varken miljön eller byggnaderna lever upp till dagens lagkrav och besökarnas förväntningar.

Lokalerna är genomgående i dåligt skick och åtgärder bör göras inom en snar framtid för att förhindra förfall och ytterligare skador (enligt rapporten Inventering av skador på byggnader, behov av renovering och utveckling vid Alby Friluftsgård (2014-03-17 FRAM Arkitekter).

Det är många som samsas om lokalerna i Alby, en del med egna hyreskontrakt andra utan. Kommunens egen verksamhet Naturskolan saknar t.ex. en ordentlig plats. Föreningarna och kommunens Natur- och Kulturskola som är knutna till Alby har mycket olika villkor. Skolorna har ett förråd nere vid badet, det genererar trafik för Albypersonalen som kör material dit.

Tyresö naturskola har sedan 2005 bedrivit pedagogisk verksamhet i Alby naturreservat. Varje år tar skolan emot samtliga kommunens åk 2-, 5- och 9-elever på olika temadagar. Därutöver bedrivs lärarfortbildningar, upptäckardagar och äventyrsdagar för förskolegrupper och skolklasser, specialbokade grupper samt guidningar för Svenska för invandrare-elever. Så gott som all skolans pedagogiska verksamhet bedrivs i Alby naturreservat. Ändamålsenliga lokaler saknas idag, såväl ute som inne. För att kunna fortsätta bedriva och utveckla naturskolans verksamhet behövs ändamålsenliga lokaler, såsom förråd för all

utrustning, kontor och ute- och inneklassrum. De flesta av Sveriges cirka 100 naturskolor har tillgång till den här typen av lokaler.

Inomhus nyttar Naturskolan förrådsutrymmet som angränsar till Naturens rum. Det förråd som naturskolan disponerar idag är alldeles för litet (endast ca 10-15 kvm) och ur arbetsmiljö-synpunkt helt undermåligt. Söders Sol har förråd på loftet ovanför. Idag har naturskolan tillgång till Söder Sols kontor på övervåningen i prästgården, dock utan plats för att förvara referensbiblioteket och fältlitteratur).

Utomhus konkurrerar Naturskolan med alla andra besökare om platser vid en grill. Det finns ingen väderskyddad plats att samla väskor etc. Idag använder naturskolan miljön kring Ahlstorp för en del av verksamheten. Det är en fin miljö, men det är skuggigt och tungarbetat vid regnigt väder (ligger t.ex. långt från där material förvaras).

Albypersonalens omklädningsrum och lunchrum samt kontor är mycket slitna och olämpliga för ändamålet. Det finns enbart ett omklädningsrum vilket endast gör det möjligt att rekrytera enbart herrar eller enbart damer.

För att sköta naturreservatet och friluftaktiviteterna behövs viss utrustning och maskiner som idag inte har tillräckliga utrymmen. Det gör att maskiner placeras utomhus vilket ger ett skräpigt intryck alternativt i ej ändamålsenlig gammal biljettförsäljningskur vilket inte är bra ur arbetsmiljösynpunkt. Det saknas oljeavskiljare och spolplatta vilket gör att maskinerna riskerar att släppa ut olja i naturreservatet.

Nedanför gamla skidbacken finns ett fallfärdigt garage där utrustning för preparering av skidspår förvaras.

I befintlig värmestuga blir det trångt och den är sliten. Service saknas i form av mikrovågsugn mm.

Friluftsförbundet lånar ut kanoter, skolorna har några kanoter, Fiskeföreningen hyr ut båtar. För det som inte redan känner till varsamheterna är det svårt att veta hur en ska gå till väga för att hyra utrustning.

BYGGNADSVÅRD

Samtliga byggnader inom Alby behöver rustas upp och anpassas efter befintliga eller nya användningsområden – enligt förslaget sammanfattat på följande sidor. Enligt rapporten Inventering av skador på byggnader, behov av renovering och utveckling vid Alby Friluftsgård (20140317 FRAM Arkitekter) är flera av byggnaderna i akut behov av åtgärder då de förfaller kraftigt. Inventering av samtliga fastigheters skick behöver göras.

Metoder och material ska passa in i kulturmiljön samtidigt som de ska vara anpassade för sitt användningsområde. Stora insatser krävs för att bevara de kulturhistoriskt värdefulla byggnaderna och det bör göras med hjälp av kulturhistorisk expertis. Även i de fall där byggnader har förvanskats finns det goda möjligheter att restaurera dem på ett sådant sätt att de bevarar sin agrara karaktär.

Många byggnader kan verka oansenliga, är i dagsläget ganska hårt slitna men är ändå omistliga för helheten. Flera stora byggnadskroppar som är viktiga för att förstå den agrara strukturen har rivits och varje byggnad som försvinner tar med sig en del av historien.



ALBY FRILUFTSGÅRD

CAFÉ PÅ ENTRÉVÅNINGEN

Entréväningen i Alby friluftsgård rustas upp och anpassas för den caféverksamhet som bedrivs. Toaletterna rustas och en ordentlig skötplats görs i ordning. Lokalerna ska andas 1800-tal samtidigt som det ska vara tåligt så att besökarna känner sig välkomna i friluftsklädsel.

Cafélokaler, inredning och utrustning måste vara utformade så att det är möjligt att hålla rent. Lagstiftningen ger ingen detaljinformation om hur lokaler och utrustning ska vara utformade.

Till caféverksamheten hör även uteserveringen och det förråd för utemöbler som ligger på gårdsplanen som även det rustas upp. Se även avsnittet om gårdsmiljön.

UTSTÄLLNING OCH KONTOR PÅ ÖVERVÅNINGEN

På övervåningen finns plats för en utställning (kräver att en hiss installeras) och kontor för Naturskolan, föreningar och naturlekspedagogen.

VÄRMESTUGOR

Befintlig värmestuga, i den gamla spannmålboden, rustas upp och servicen kompletteras med diskbänk och mikrovågsugn. Ta fram timmerväggarna invändigt så som var brukligt i spannmålsbodarna. Tillgänglighetsanpassas.

Den nya naturskolelokalen kan samnyttjas som raststuga.



Förslag på möbelen Karin, influenser från konstnärsparet Karin och Carl Larssons klassiska svenska stil, till värmestugan och Naturens rum.

NY BYGGNAD FÖR ALBYPERSONALENS BEHOV

En ny byggnad placeras på samma plats där det tidigare låg en ladugårdsbyggnad, se planritning från 1905 och foto från 1970. Eftersom den ska ligga inom den befintliga gårdsbebyggelsen, nära de äldre ladugårdsbyggnaderna föreslås att den byggas i gammal stil och med gamla byggnadsmaterial. En timrad faluröd byggnad med spröjsade fönster. En liknande byggnad som fungerar som kafé har uppförts på Uddby gård för inte så länge sedan. Återvinningsbehållaren flyttas då maskinhallen byggs.

En oljeavskiljare och spolplatta anläggs på gårdsplanen vid de befintliga ekonomibygnaderna. Se kartor och bilder nästa sida.

NYTT GARAGE

Ett nytt garage i samma läge som det nuvarande, nedanför den gamla skidbacken, uppförs med tillräcklig plats för erfoderlig utrustning. Byggnaden uppförs så att den passar in i den faluröda gårdsmiljön, liknande en lada.

NY PLATS FÖR UTHYRNING AV UTRUSTNING

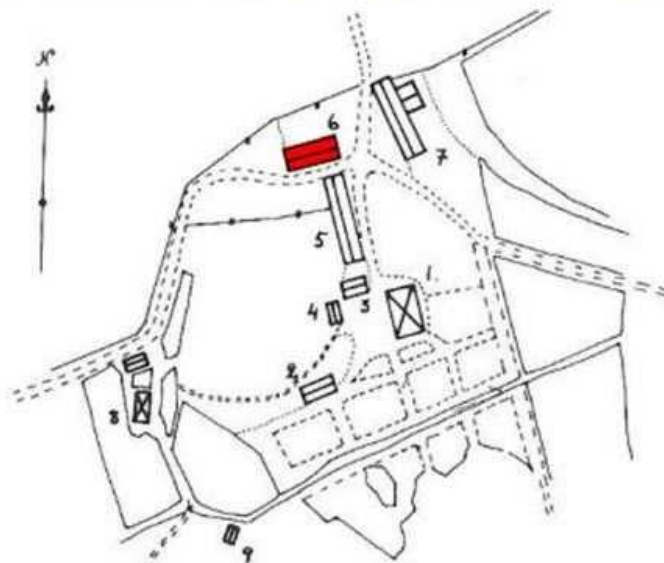
Den så kallade boden, där Naturens rum med flera finns idag byggs om så att den passar för uthyrning av exempelvis långfärdsskridskor, längdskidor et cetera.

Platsen ligger centralt vid friluftsgården så det är stor genomströmning av besökare vilket är en förutsättning för att verksamheten ska fungera.

Detta möjliggör för samordning av verksamheterna med den som driver caféet i friluftsgården.



Alby gård. I förgrunden stall och lagård, 1970.
Foto: Christer Örtvall



Ovan vänster: Det nya personalutrymmet och maskinhallens läge.
Nedan vänster: Plan över Alby gård 1905 där personal- och maskinhallen är markerad i rött.
Ovan höger: Det gamla fähuset som stod på platsen tidigare, bild från 1970.
Nedan höger: Inspirationsbild groventré i det nya personalutrymmet.

NYA LOKALER FÖR NATURPEDAGOGIK

Naturskolan och kommunens pedagogiska verksamhet får en egen lokal. Den inryms iden gamla logen/ladan i den del som idag disponeras av Albypersonalen. Albypersonalen behöver nya personalutrymmen om förslaget ska kunna genomföras.

Platsen ligger centralt vid friluftsgården och har ett trevligt sydvästläge som kan bli en trevlig samlingsplats för både skolklasser och andra besökare.

I lokalen samlas all Naturskolans inomhusverksamhet; undervisningslokal, förråd referensbibliotek och kontor. Omklädningsrum och lunchrum delas med Naturvårdarna i den nya föreslagna byggnaden.

NATURSKOLELOKAL

Naturskolans verksamhet bedrivs till största delen ute i naturen i Albys naturreservat. Men ofta är det fördelaktigt om en naturskoledag kan inledas och/eller avslutas inomhus. T ex genom att först gå ut och samla in djur eller växter för att sedan kunna studera dem i en lugn miljö. Alla dagar på året är inte varma och vindstilla och optimala för att göra detta utomhus. En sådan naturskolelokal behöver ha tåliga ytskikt så att naturstudier av det insamlade materialet kan utföras. Storleksmässigt behöver det rymma ca 35 personer.

Naturskolelokalen kan samutnyttjas med allmänheten och fungera som utökad raststuga på helger och när naturskolan inte bedriver verksamhet. Den kan även användas av andra klasser på besök i området, som t ex vid uppstart av orienteringar under regniga dagar. Så som naturskolans verksamhet ser ut idag, finns det störst behov av ett inneklassrum under den varma halvan av vår- och höstterminerna. Störst tryck på raststuga för övriga skolklasser är under vintern då skolorna har friluftsdagar och frusna elever kan behöva värma sig. På så sätt kan lokalen användas effektivt under alla delar av året. Under helger och lov står raststugan öppen för allmänheten. Lokalen bör vara bokningsbar där kommunens Naturskola har företräde.

Delar av Naturskyddsföreningens utställning naturens rum kan flyttas till den nya Naturskolelokalen.

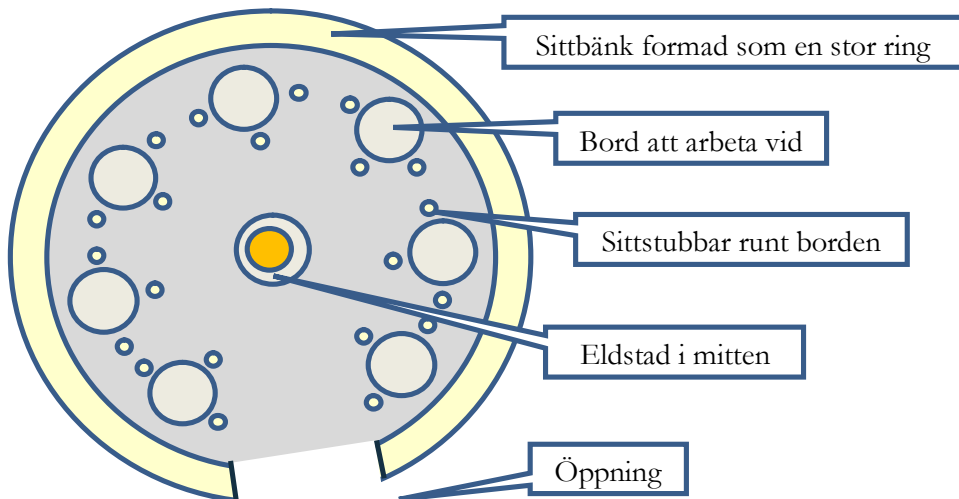
SAMLINGSPLATS UTE - UTEKLASSRUM

En samlingsplats utomhus skapas för Naturskolan. Den ska vara vind- och regnskyddad och rymma cirka 25 personer. Där behövs en plats med eldstad, fast tak och vindskydd i sydvänt läge. Uterummet behöver vara utformat så att så mycket ljus som möjligt släpps in.

Även denna samlingsplats kan användas av andra klasser och verksamheter, som t ex kommunens kulturrenheters forntidsdagar. Det finns ett flertal skolor på gång- eller cykelavstånd till Alby som kan vara intresserade av att använda ett väderskyddat uteklassrum mer regelbundet. För att krockar inte ska uppstå

behöver både uterummet och naturskolelokalen vara bokningsbara men i övrigt fritt för andra att använda.

En lämplig placering av uteklassrummet kan vara vid en av bergknallarna strax sydväst om badet. Här är det också synligt från husen vid de båda gårdarna vilket minskar risken för busliv kvällstid. Se nedan. Det är dock viktigt att placering och utformning av uteklassrummet sker i enlighet med reservatsföreskrifterna och i samråd med kommunekolog och tillsynsansvarig. En lämplig plats kan vara på höjden ovanför omklädningsrummen vid badstranden.



Schematisk bild av interiör till uteklassrum

Ett uteklassrum bör vara utformat så att en klass kan sitta som i en ring med eldstad i mitten. Bra är också om man kan sätta sig gruppvis. Se principskissen nedan över hur interiören kan utformas.



Exempelbilder på väderskyddat uteklassrum. Bilden till vänster är från Uppsala Naturskola, den till höger är från Hedemora.

NYA FÖRRÅD FÖR SKOLOR

Genom att disponera om utrymmet kan förråd för Naturskolan och övriga skolor inrymmas i den gamla logen/ladan. En del reserveras för Naturskolan. Ett läsbart förråd för Naturskolans utrustning (fältutrustning som håvar, kikare och dylikt) samt utrymme att packa material till naturskolans olika temadagar. Naturskolan behöver ett stort förråd (större än dagens 10-15 kvm) som ska vara väl ventilerat med bra packnings- och avspolningsmöjligheter för utrustning. Detta förråd bör ligga intill en naturskolelokal så att eleverna kan vara delaktiga i

att återställa utrustningen efter sig som därmed blir en del av den pedagogiska verksamheten.



Inspirationsbild föreningsförråd

Skolornas förråd vid badplatsen tas bort och ersätts av detta. Aktiviteter föreslås att främst förläggas vid det öppna fältet mellan den nya spårcentralen och utegymmen för att de ska kunna hantera verksamheten utan att Albypersonalen behöver köra material genom området.

Föreningar som behöver ska dessutom kunna hyra ett förråd.

BASTU OCH OMKLÄDNINGSRUM VID ALBY GÅRD

Rustas upp och får något mindre utrymme för att ge plats åt föreningsförråd och Naturskolelokal. Där kan inrymmas låsbara skåp för förvaring av sådant som inte ska med på löp- eller skidrundan.

BYGGA OM FÖR ATT FYLLA NYA LAGKRAV PÅ UDDBY GÅRD

Se kapitel 6 Verksamhet i gård och torp.

BYGGA OM FÖR ATT FYLLA LAGKRAV MM PÅ FÅRDALA GÅRD

Se kapitel 6 Verksamhet i gård och torp.

RESTAURERA OCH ANPASSA PÅ RUNDEMARS GÅRD

Se kapitel 6 Verksamhet i gård och torp.

VÅRDA OCH UNDERHÅLL AHLSTORP

Se även kapitel 6 Verksamhet i gård och torp. Ahlstopr sköts av Hembyggsföreningen. Formellt har hyresgästen ansvar för underhåll. Kommunens fastighetsavdelning föreslås ta över underhållsansvaret. Naturvårdarna föreslås ta över att placera ut ved mm vid rastplatsen vid Ahlstopr.

Reservatsföreskrifter för Alby naturreservat, Tyresö kommun

För att tillgodose syftet med naturreservatet beslutar kommunstyrelsen med stöd av 7 kap. 5, 6 och 30 §§ miljöbalken att nedan angivna föreskrifter skall gälla i reservatet.

A. Föreskrifter med stöd av 7 kap. 5 § miljöbalken om inskränkningar i rätten att förfoga över fastighet

Utöver föreskrifter och förbud i lagar och andra författningar är det förbjudet att

1. ta bort eller upparbeta dött träd eller vindfälle,
2. avverka eller utföra andra skogliga åtgärder annat än naturvårdsåtgärder som anges i skötselplanen
3. bedriva täkt eller annan verksamhet som kan förändra områdets topografi som att gräva, spränga, schakta, dika, utfylla, tippa eller utföra annan mekanisk markbearbetning,
4. anordna upplag,
5. uppföra mast,
6. dra fram mark- eller luftledning,
7. kalka, använda kemiska bekämpningsmedel eller gödselmedel,
8. införa för området främmande växt- eller djurart,
9. anlägga campingplats

Utan kommunstyrelsens tillstånd är det förbjudet att

- 10 dra fram ledningar i luft, mark och vatten,
- 11 anlägga väg eller motsvarande
- 12 uppföra byggnad eller anläggning i anslutning till befintlig bebyggelse eller anläggning,
- 13 uppföra stängsel eller andra hägnader än betesstängsel,

Föreskrifterna ska inte utgöra hinder mot

- ❖ åtgärder som är nödvändiga i samband med områdets skötsel och som anges i skötselplan,
- ❖ åtgärder för skötsel av vägar och ledningsgator,
- ❖ normal skötsel av arrenderad tomt.

B. Föreskrifter med stöd av 7 kap. 6§ miljöbalken om skyldighet att tåla visst intrång.

Markägare, arrendator och annan innehavare av särskild rätt till marken förpliktigas tåla att följande anordningar utförs och åtgärder vidtas för att tillgodose syftet med reservatet.

1. utmärkning av reservatets gränser samt uppsättning av reservatsskyltar och övriga upplysningar.
2. naturvårdande skogsavverkning, röjning eller gallring enligt skötselplan. Avverkat virke får tillgodogöras av förvaltaren i områdets skötsel,
3. undersökningar av växt- eller djurlivet i reservatet enligt vad som anges i skötselplan eller sanktioneras av kommunens ekolog.
4. mindre kompletteringar av informations- och friluftsvksamheterna i reservatet. Åtgärderna får inte motverka naturvårdens syften för området.

C. Ordningsföreskrifter med stöd av 7 kap. 30 § miljöbalken.

Utöver föreskrifter och förbud i lagar och andra författningar är det för allmänheten förbjudet att

1. förstöra eller skada berg, jord eller sten genom att borra, hacka, spränga, rista, gräva, måla eller liknande,
2. bryta kvistar, fälla eller på annat sätt skada levande eller döda träd och buskar eller att skada vegetationen i övrigt genom att gräva upp växter såsom ris, örter, mossor eller lavar eller ta bort vedlevande svampar,
3. störa djurlivet t.ex. genom att klättra i boträd, fånga eller döda däggdjur, fåglar, kräldjur eller groddjur),
4. fånga och insamla ryggradslösa djur,
5. medföra okopplad hund eller annat husdjur,
6. elda annat än på anvisad plats,
7. sätta upp tavla, plakat, affisch, skylt eller göra inskrift,
8. använda ljudanläggning på störande sätt,
9. rida annat än på vägar eller stigar som är skyltade för detta ändamål,
10. cykla annat än på körvägar och på markerade gång- och cykelvägar,

11. framföra moped annat än på körvägar,
12. att tälta eller på annat sätt bedriva camping på annan plats än vad naturvårdsförvaltaren anger.

Föreskrifternas ikraftträdande

Föreskrifterna träder i kraft tre veckor efter den dag då författningen utkom från trycket i länets författningssamling.

Skötsel och förvaltning

Med stöd av 3 § förordningen (1998:1232) om områdesskydd enligt miljöbalken m m fastställer kommunfullmäktige bifogad skötselplan (bilaga 3) med mål, riktlinjer och åtgärder för reservatets skötsel och förvaltning.

I enlighet med 2 § förordningen om områdesskydd enligt miljöbalken m m är Tyresö kommun förvaltare i naturvårdshänseende för naturreservatet. Kommunen kan delegera till kultur- och fritidsnämnden att sköta om reservatet.

Tillsyn av naturreservatet och uppdateringar av skötselplanen åvilar kommunstyrelsen / miljö- och stadsbyggnadsförvaltningen.