

Handläggare
Kristina Tegman
Telefon: 08-508 33 905**Till**
Utbildningsnämnden
2017-10-19

Inriktningsförslag avseende ny skola i Kista Äng

Förvaltningens förslag till beslut

1. Utbildningsnämnden godkänner förvaltningens inriktningsförslag för byggnation av Kista Ängs skola, en F-6-skola för 740 elever till en uppskattad hyresgenererande projektkostnad om cirka 360,9 mnkr och med en tillkommande hyra första året om cirka 18,3 mnkr.
2. Utbildningsnämnden uppdrar till förvaltningen att ta fram underlag för genomförandebeslut.
3. Beslutet justeras omedelbart.

Lena Holmdal
UtbildningsdirektörMalin Eriksson
Avdelningschef

Sammanfattning

Den förväntade ökningen av antalet bostäder i stadsdelen Rinkeby-Kista är bland de största i Stockholms stad. För att klara behovet av elevplatser föreslår utbildningsförvaltningen en byggnation av en ny skola i området Kista Äng. Förslaget innebär att 740 elever kan erbjudas skolplats i den nya F-6-skolan. Den nya skolan kommer att ha tre paralleller, med möjlighet att ta in ytterligare fyra klasser. Verksamheten kan justeras beroende på behoven i olika årskullar.

Ärendets beredning

Ärendet har beretts inom avdelning för ekonomi och styrning i samarbete med grundskoleavdelningen, SISAB, representanter för skolledningen samt ett samordnande huvudskyddsombud. Ärendet har anmälts i kommunstyrelsen ekonomiutskott.

Bakgrund

Kista är inne i ett intensivt utvecklingskede. I området norr om företagsområdet Science City och i närheten av Kista gård och

Kistahöjden skapas en ny stadsdel, Kista Äng, som ligger mellan Torshamnsgatan i norr och Kista Alléväg i söder.

Området förväntas växa med 1 600 nya bostäder. Kista Äng har också närhet till Kistahöjden, där det pågår byggande av cirka 250 bostäder, och Kista gård, där det byggs sammanlagt cirka 900 bostäder.

Kista Äng ligger i Kista Science City som är ett av de främsta IT-klustren i världen. Till och från Kista Science City pendlar varje dag mer än 60 000 människor, vilket gör det till Sveriges största arbetsplats och företagsområde. Där finns fler företag och anställda på en begränsad yta än någon annanstans i landet. De bostäder som byggs och som planerar att byggas, befinner sig därför i ett mycket attraktivt och expansivt område.

Kista förnyas och vidareutvecklas enligt framtidsvisionen Kista Science City till en stadsdel med en blandning av arbetsplatser, bostäder, närliggande service och högre utbildning, vilket gör Kista Äng till en lämplig lokalisering för en ny skola.



Bild 1. Området Kista Äng är markerat i vitt. Skolan pekas ut med blå pil. Den angränsar till ett friluftsområde med ängsmark och skog på baksidan.

Behovsanalys

Den förväntade ökningen av antalet bostäder i stadsdelen Rinkeby-Kista är bland de största i Stockholms stad. Antalet bostäder förväntas öka med nästan en tredjedel under de kommande tio åren. Befolkningsprognosen för Rinkeby-Kista tyder på en relativt kraftig befolkningsutveckling, framför allt i Kista. Där förväntas antalet

barn och ungdomar i åldrarna 6-15 år öka med cirka 900 personer under kommande 10-årsperiod. Den största bostadsexpansionen kommer ske i närområdet kring den planerade skolan. I dagsläget har Rinkeby-Kista stadens lägsta andel elever som går i skola i sin egen stadsdel.

Elevantalsprognosen för Rinkeby-Kista visar en ökning i stadsdelen som helhet med 22 % fram till år 2025.

I senaste rapporten från Samordnad grundskoleplanering i Stockholm, SAMS 2040, presenteras ett behov av två nya skolor i Rinkeby-Kista fram till år 2040 (stadsledningskontoret dnr 122-692/2017): Kista Äng som färdigställs cirka år 2022 och Dalhagens IP som färdigställs cirka år 2025. Både Kista Äng och Dalhagens IP beskrivs i utbildningsnämndens lokalförsörjningsplan 2018-2020.

Elevantalsprognosen, tabell 1, visar en ökning av antal elever i Kistas kommunala grundskolor från cirka 945 elever år 2016 till cirka 1 240 elever år 2025. Redan idag är de kommunala grundskolorna i praktiken fulla. Det tillskott i kapacitet som Kista Ängs skola tillför är därför angeläget.

	2016	2017	2018	2019	2020	2021	2022	2023	2024	2025
0	105	114	111	113	125	125	130	136	143	151
1	121	117	125	124	129	141	138	143	149	156
2	88	122	115	124	127	131	140	137	142	149
3	114	89	120	115	127	129	130	138	137	143
4	89	88	71	92	89	98	100	101	107	106
5	54	89	86	72	94	90	98	100	102	108
6	80	47	79	77	63	85	79	86	88	90
7	79	85	88	93	101	99	104	107	108	109
8	101	83	88	92	99	106	103	108	111	112
9	114	104	85	91	96	102	108	106	110	114
Totalt	945	937	969	992	1049	1106	1130	1161	1198	1238

Tabell 1. Antal elever i kommunala grundskolor i Kista åren 2016-2025.
Källa: elevantalsprognos 2016.

Ärendet

Planarbetet för Kista Äng pågår just nu. Utbyggnad av området ska genomföras i tre etapper. Byggandet av skolan befinner sig i etapp 3, den sista, som är tänkt att genomföras mellan år 2020-2022. Byggandet av skolan är avhängig den så kallade ”urbana axeln”, markerad i rosa på bild, en genomfartsväg som möjliggör byggtrafik till området.

Skolan är tänkt att tillsammans med torget bilda en konisk form. Själva skolan får en mittbyggnad i fyra plan, som länkar till två sidoflyglar i vardera tre plan. Huvudentrén som ligger i mittbyggnaden nås både från torget (blå zon A) och från skolgården på baksidan av skolan.

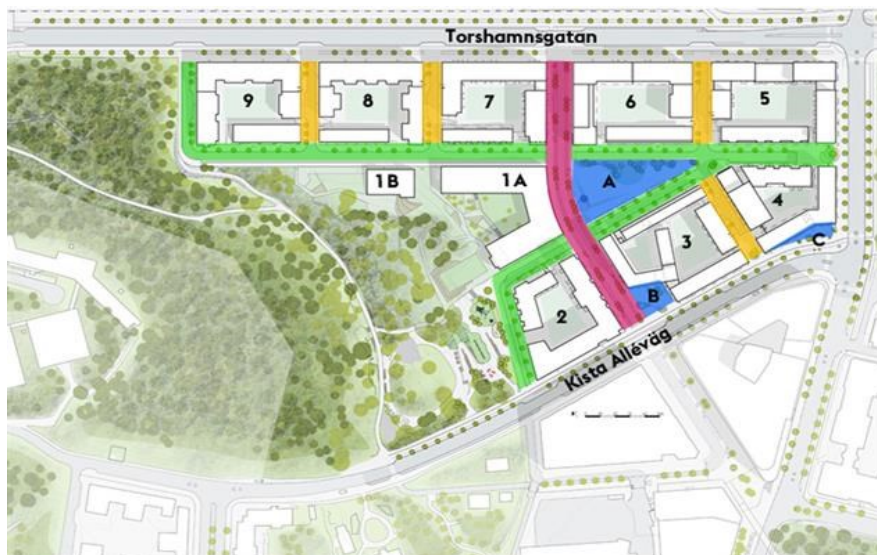


Bild 2. Översiktsplan för exploatering i området Kista Äng. Byggnad 1 A är den planerade F-6 skolan.

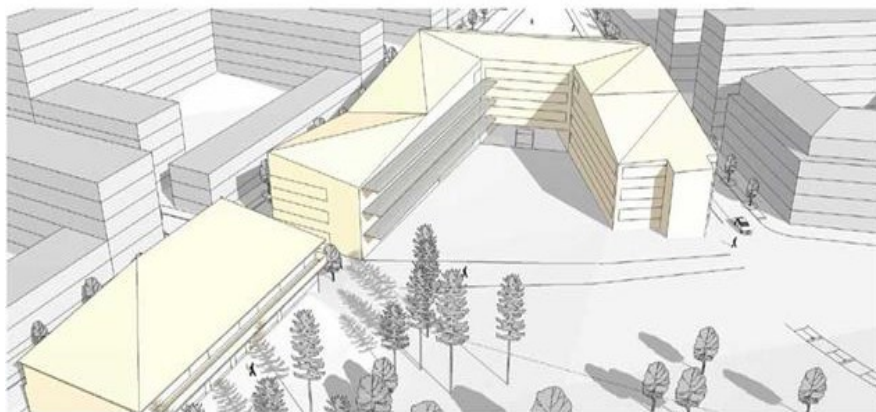


Bild 3. Planerad utformning av Kista Ängs skola. Här ses skolan från baksidan.

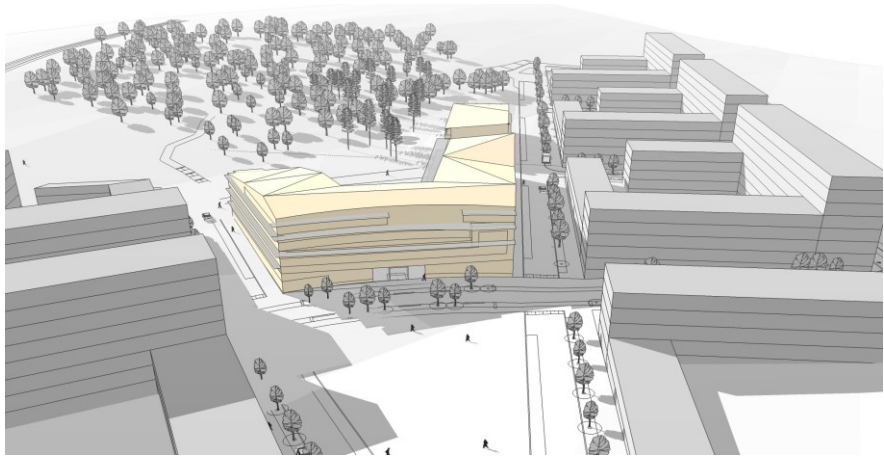


Bild 4. Kista Ängs skola sedd från framsidan. Huvudentrén ligger med tillträde från torget och baksidan av skolan.

Nyckeltal	
Antal elever	740
Årshyra kr/elev	26 946
Total area, kvm (BRA)	8 082
Kvm/elev totalt	10,9

Tabell 2. Redovisning av nyckeltal

Förvaltningens synpunkter och förslag

SISAB:s budgetoffert som utgör underlag i ärendet innebär en mycket hög investeringskostnad per elev. Förvaltningen bedömer att det bör finnas förutsättningar att sänka investeringskostnaden. I det fortsatta arbetet med att ta fram förslagshandling till genomförandebeslut ska arbetet med att sänka kostnaderna i projektet ges mycket hög prioritet.

Utbildningsnämnden godkänner förvaltningens inriktningsförslag för byggandet av Kista Ängs skola. Den uppskattade hyresgenererande projektkostnaden är cirka 360,9 mnkr och tillkommande hyra första året är cirka 18,3 mnkr.

Utbildningsnämnden uppdrar till förvaltningen att ta fram underlag för genomförandebeslut samt att beslutet justeras omedelbart.

Bilaga

Budgetoffert från SISAB