

§ 83

Dnr 2017KSM0605 301

Nya förskolor i Strand och Tyresö centrum

Kommunfullmäktiges beslut

1. En ny förskola uppförs i Strand och en ny förskola uppförs i centrum med kapacitet om 180 barn per förskola enligt bilaga.
2. Investeringsmedel beviljas för två förskolor med totalt 100 miljoner kronor fördelat mellan år 2018-2020.
3. Medel till investeringsutgiften finns i investeringsprogram 2018 – 2021 och den framtida hyreskostnaden finansieras inom förskolans pengsystem.

Reservation

Marcus Svanfeldt Obligado (V) reserverar sig för de tjänstgörande vänsterpartistiska ledamöternas räkning (bilaga).

Beskrivning av ärendet

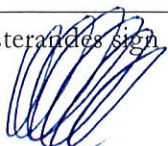
I samband med lokalförsörjningsprocessen 2017 har behov av förskoleplatser i Strand och i Tyresö centrum identifierats. Lokalgruppen har arbetat fram förslag på platser för verksamheten.

Förskolan i Strand föreslås ligga på Breviksvägen 5, Tyresö 1:530 samt del av Tyresö 1:544, där föreslagen byggnation är planenlig. Beräknad byggstart våren 2018, färdigställt hösten/vintern 2019.

Förskolan i centrum föreslås ligga på Akvarievägen del av Bollmora 2:1, där planändring och fastighetsombildning måste ske. Denna förskola är delvis en ersättning för de förskoleplatser som försvinner i samband med exploateringen av Norra Tyresö Centrum och rivningen av förskolan Båten. Beräknad byggstart är osäker beroende på detaljplanearbetet med en produktionstid på 16-18 månader.

Förslagen är inte detaljprojekterade men projekten är kostnadsberäknade till 50 miljoner/förskola. Det ger en hyreskostnad på ca 4 miljoner kronor/förskola/år inklusive städ.

Justerandes sign



Utdragsbestyrkande



Ärendet har beretts av kommunledningsutskottet och kommunstyrelsen som föreslår kommunfullmäktige att:

En ny förskola uppförs i Strand och en ny förskola uppförs i centrum med kapacitet om 180 barn per förskola enligt bilaga.

Investeringsmedel beviljas för två förskolor med totalt 100 miljoner kronor fördelat mellan år 2018-2020.

Medel till investeringsutgiften finns i investeringsprogram 2018 – 2021 och den framtida hyreskostnaden finansieras inom förskolans pengssystem.

Bilagor

Kommunstyrelsen protokollsutdrag 2017-08-22 §136.pdf

Tjänsteskrivelse Nya förskolor i Strand och Tyresö centrum.pdf

Typförskola Tyresö Tengbom 170502.pdf

Reservation Vänsterpartiet KF § 83.pdf

Justeraandes sign



Utdragsbestyrkande



Reservation/protokollsanteckning Kommunfullmäktige

§Typförskolor i strand och centrum

Vänsterpartiet har under lång tid arbetat för att Tyresö kommun ska bygga fler förskolor och skolor. Vi ser alltså gärna att byggnationen av nya förskolor kommer till och vi är beredda att avsätta tillräckligt med medel för att förskolorna ska vara tilltalande såväl estetiskt som pedagogiskt. Vi ser behovet av en expanderande barnomsorg och välfärdssektor generellt.

Trots detta har vi mycket svårt att blint acceptera den föreslagna typen av förskola som alliansen avsatt investeringsmedel för att bygga. Förslaget innebär två förskolor i två plan med totalt 180 barn i vardera förskolan. Barnen och deras lämnande och hämtande föräldrar ska dessutom samsas om endast två ingångar. Vare sig i Tengboms eller förvaltningens skrivelser finns ett enda ord med om de tillgänglighetsproblem för såväl barn som personal som denna tvåplanslösning kan innebära, något som är anmärkningsvärt i sig.

De pedagogiska konsekvenserna av denna storskalighet är enligt vår uppfattning för dåligt redogjorda för i tjänsteskrivelsen.

Att omkostnaderna ökar vid en nybyggnation är naturligt. Vid flytten från den idag existerande förskolan Båten till de nya typförskolorna ökar dock hyreskostnaden med över 100% per barn och år, från dryga 10.000 kr till 22.000 kr per barn/år. Vi ställer oss mycket frågande till om detta är ett gott förvaltande av skattebetalarnas pengar samt om detta verkligen är den lösning där pedagogik och ekonomi bäst förenas.

En ytterligare synpunkt gällande det här projektet rör hanteringen. Barn och utbildningsnämnden, alltså den nämnd med helhetsansvar för pedagogik, har inte fått behandla ärendet som en beslutspunkt. Istället informerades ledamöterna om planerna utan möjlighet att påverka utkomsten.

Vänsterpartiet ska gärna stödja framtida byggnationer av förskolor och skolor men kommer inte tumma på den pedagogiska kvalitén eller den ekonomiska hållbarheten. Vi är istället fast beslutsamma att kombinera båda dessa delar och bygga ett solidariskt Tyresö.

För Vänsterpartiet,

Inger Gemicioglu

Marcus Svanfeldt Obligado

**TILLSAMMANS
FÖR ETT
SOLIDARISKT
TYRESÖ**

§ 136

Dnr 2017KSM0605 301

Nya förskolor i Strand och Tyresö centrum

Kommunstyrelsens förslag till kommunfullmäktige

1. En ny förskola uppförs i Strand och en ny förskola uppförs i centrum med kapacitet om 180 barn per förskola enligt bilaga.
2. Investeringsmedel beviljas för två förskolor med totalt 100 miljoner kronor fördelat mellan år 2018-2020.
3. Medel till investeringsutgiften finns i investeringsprogram 2018 – 2021 och den framtida hyreskostnaden finansieras inom förskolans pengsystem.

Beskrivning av ärendet




I samband med lokalförsörjningsprocessen 2017 har behov av förskoleplatser i Strand och i Tyresö centrum identifierats. Lokalgruppen har arbetat fram förslag på platser för verksamheten.

Förskolan i Strand föreslås ligga på Breviksvägen 5, Tyresö 1:530 samt del av Tyresö 1:544, där föreslagen byggnation är planenlig. Beräknad byggstart våren 2018, färdigställt hösten/vintern 2019.

Förskolan i centrum föreslås ligga på Akvarievägen del av Bollmora 2:1, där planändring och fastighetsombildning måste ske. Denna förskola är delvis en ersättning för de förskoleplatser som försvinner i samband med exploateringen av Norra Tyresö Centrum och rivningen av förskolan Båten. Beräknad byggstart är osäker beroende på detaljplanearbetet med en produktionstid på 16-18 månader.

Förslagen är inte detaljprojekterade men projekten är kostnadsberäknade till 50 miljoner/förskola. Det ger en hyreskostnad på ca 4 miljoner kronor/förskola/år inklusive städ.

Kommunledningsutskottet har berett ärendet och föreslår att kommunstyrelsen föreslår kommunfullmäktige att:

Justerandes sign 		Utdragsbestyrkande 
---	---	--



1. En ny förskola uppförs i Strand och en ny förskola uppförs i centrum med kapacitet om 180 barn per förskola enligt bilaga.
2. Investeringsmedel beviljas för två förskolor med totalt 100 miljoner kronor fördelat mellan år 2018-2020.
3. Medel till investeringsutgiften finns i investeringsprogram 2018 – 2021 och den framtida hyreskostnaden finansieras inom förskolans pengsystem.

Bilagor

Kommunledningsutskottet protokollsutdrag 2017-08-09 §115.pdf

Tjänsteskrivelse Nya förskolor i Strand och Tyresö centrum.pdf

Typförskola Tyresö Tengbom 170502.pdf

Justerandes sign 			Utdragsbestyrkande
---	---	--	--------------------

§ 115

Dnr 2017KSM0605 301

Nya förskolor i Strand och Tyresö centrum

Kommunledningsutskottets förslag till kommunstyrelsen för förslag till kommunfullmäktige

1. En ny förskola uppförs i Strand och en ny förskola uppförs i centrum med kapacitet om 180 barn per förskola enligt bilaga.
2. Investeringsmedel beviljas för två förskolor med totalt 100 miljoner kronor fördelat mellan år 2018-2020.
3. Medel till investeringsutgiften finns i investeringsprogram 2018 – 2021 och den framtida hyreskostnaden finansieras inom förskolans pengssystem.

Beskrivning av ärendet

I samband med lokalförsörjningsprocessen 2017 har behov av förskoleplatser i Strand och i Tyresö centrum identifierats. Lokalgruppen har arbetat fram förslag på platser för verksamheten.

Förskolan i Strand föreslås ligga på Breviksvägen 5, Tyresö 1:530 samt del av Tyresö 1:544, där föreslagen byggnation är planenlig. Beräknad byggstart våren 2018, färdigställt hösten/vintern 2019.




Förskolan i centrum föreslås ligga på Akvarievägen del av Bollmora 2:1, där planändring och fastighetsombildning måste ske. Denna förskola är delvis en ersättning för de förskoleplatser som försvinner i samband med exploateringen av Norra Tyresö Centrum och rivningen av förskolan Båten. Beräknad byggstart är osäker beroende på detaljplanearbetet med en produktionstid på 16-18 månader.

Förslagen är inte detaljprojekterade men projekten är kostnadsberäknade till 50 miljoner/förskola. Det ger en hyreskostnad på ca 4 miljoner kronor/förskola/år inklusive städ.

Bilagor

Tjänsteskrivelse Nya förskolor i Strand och Tyresö centrum.pdf

Typförskola Tyresö Tengbom 170502.pdf

Justerandes sign 		Utdragsbestyrkande 
---	---	--

Tyresö kommun
Fastighet
Jan Nilsson
Chef fastighet och facility

2017-06-20
1 (3)

Kommunledningsutskottet
Dnr: 2017KSM0605 301

Nya förskolor i Strand och Tyresö centrum

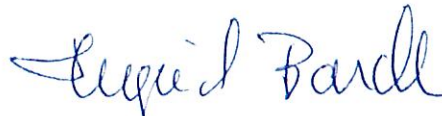
Kommunledningsutskottets förslag till kommunstyrelsen för förslag till kommunfullmäktige

1. En ny förskola uppförs i Strand och en ny förskola uppförs i Centrum med kapacitet om 180 barn per förskola enligt bilaga.
2. Investeringsmedel beviljas för två förskolor med totalt 100 miljoner kronor fördelat mellan år 2018-2020. Förskolan Centrum är delvis ersättning för förskolan Båten.
3. Medel till investeringsutgiften finns i investeringsprogram 2018 – 2021 och den framtida hyreskostnaden finansieras inom förskolans pengsystem

Kommunstyrelseförvaltningen



Bo Renman
Kommundirektör



Ingrid Bardh
TF. Ekonomichef

Sammanfattning

I samband med lokalförsörjningsprocessen 2017 har följande behov identifierats, det handlar om:

1. Förskoleplatser i Strand
2. Förskoleplatser Tyresöcentrum

Lokalgruppen har arbetat fram förslag på platser för verksamheten. Förskolan Strand föreslås ligga på Breviksvägen 5, Tyresö 1:530 samt del av Tyresö 1:544, föreslagen byggnation är planenlig. Beräknad byggstart våren 2018, färdigställt hösten/vintern 2019.

Förskolan Centrum föreslås ligga på Akvarievägen del av Bollmora 2:1 Planändring och fastighetsombildning måste ske. Denna förskola är delvis en ersättning för de förskoleplatser som försvinner i samband med exploateringen av NTC och rivningen av förskolan Båten. Den nuvarande hyran för förskolan Båten som är 866 000 kr försvinner i samband med rivningen. Beräknad byggstart osäker beroende på detaljplanearbetet med en produktionstid på 16-18 månader.

Förslagen är inte detaljprojekterade men projekten är kostnadsberäknade till 50 miljoner/förskola.

Det ger en hyreskostnad på ca 4 miljoner kronor/förskola/år inklusive städ.

Beskrivning av ärendet

I samband med lokalförsörjningsprocessen 2017 har följande behov identifierats, det handlar om:

1. Förskoleplatser i Strand
2. Förskoleplatser Tyresöcentrum

Lokalgruppen har arbetat fram förslag på platser för verksamheten.

Förskolan Strand föreslås ligga på Breviksvägen 5, Tyresö 1:530 samt del av Tyresö 1:544, föreslagen byggnation är planenlig.
Beräknad byggstart våren 2018, färdigställt hösten/vintern 2019.

Förskolan Centrum föreslås ligga på Akvarievägen del av Bollmora 2:1 planändring och fastighetsombildning måste ske.
Ärendet är akut då förskolan Båten som idag har 86 barn måste rivas i samband med exploateringen av NTC,
Beräknad byggstart osäker beroende på detaljplanearbetet, produktionstid 16-18 månader.

I arbetet med framtagande av förslag till byggnation av förskola har även kommande behov beaktats och för att tillgodose behoven på ett så ekonomiskt och tids effektivt sätt som möjligt har arbetet även syftat till att ta fram en ”typ förskola”.

Förslaget för typförskolan är utförande i två plan med en kapacitet på upp till 180 barn men målet är att lita runt 160 barn.

Utförandet är förankrat med verksamheten som varit delaktiga i hela processen. Även arbetstagarorganisationerna är informerade och positiva till förslaget. Att bygga i två plan gör den mer lättplacerad, tar inte lika stora aktivitetsytor i anspråk samt blir energieffektivare.

Förslagen är inte detaljprojekterade men projekten är kostnadsberäknade till 50 miljoner kronor/förskola.

Det ger en hyreskostnad på ca 4 miljoner kronor/förskola/år inklusive städ.

TYPFÖRSKOLA

FÖR TYRESÖ KOMMUN, 20170502





Program

Förskolans uppbyggnad baseras på en idé om mindre barngrupper med en storlek på mellan 12 och 14 barn.

Två grupper arbetar intimt tillsammans och får ett gemensamt skötrum med toaletter och en gemensam miniateljé eller hall som förmedlande mellanrum.

Två enheter om två grupper vardera, totalt fyra grupper, utgör ett arbetslag. Arbetslaget får en gemensam entré med kapprum etc. Sammantaget får förskolan tre entréer för barnen, ett lagom antal i förhållande till antalet barn.

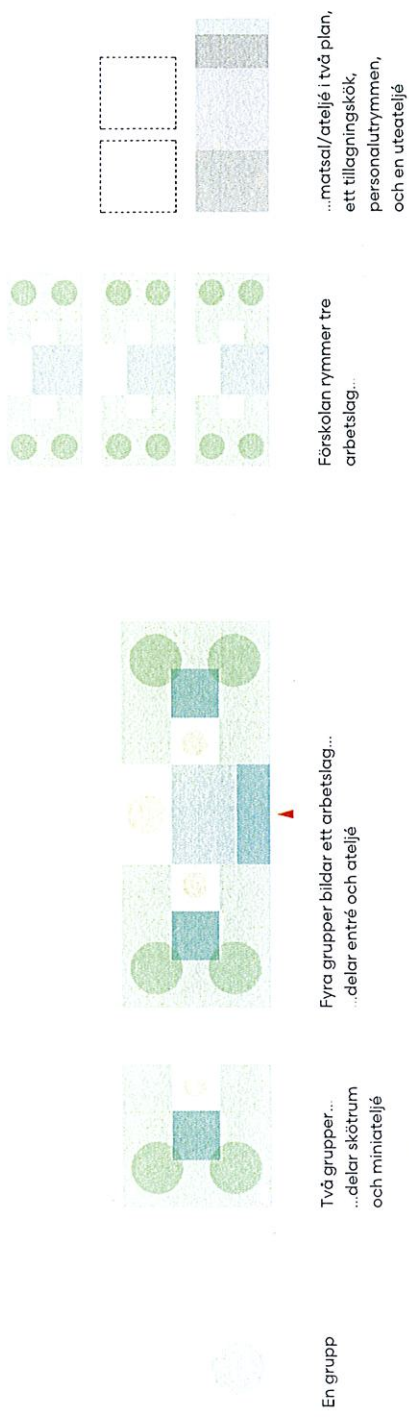
Arbetslaget får också ett gemensamt större rum, en ateljé tillika ett rum för öppning och stängning, centralt placerad mellan enheterna.

Utgångspunkten har varit att förskolan ska rymma ett antal barn motsvarande upp till åtta traditionella avdelningar, alltså 160 barn. Tre arbetslag med en organisation och gruppstorlek enligt ovan ger ett sammanlagt antal barn på 144 till 168, med ett max satt till 180.

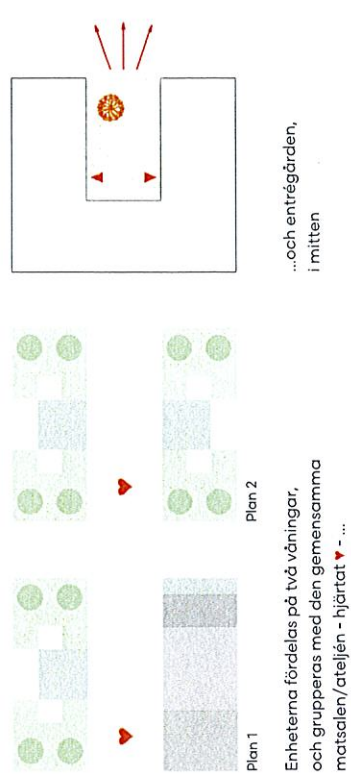
Förskolan ska ha en matsal och ett tillagningskök. Matsalen ska i möjligaste mån kunna användas för andra ändamål, exempelvis för samlingar, som ateljé osv. Matsalen är förskolans största rum och placeras centralt som "hjärtat" i verksamheten.

Med tanke på programmets storlek utförs förskolan i två våningar för att spara tomtmark.

Program och koncept har tagits fram i samråd med Elisabet Schultz, verksamhetschef förskola, Tyresö kommun.



144-168 (max 180) barn



Förskola Paris, Eva Samuel Architect Urbanist & Associates. Djupa fönstermischer att sitta i, i barnanpassad höjd.



Plan 1, markplan

Förskolan ordnas i en U-form kring en gemensam entrégård och med den gemensamma matsalen/ateljén i centrum - förskolans "hjärta".

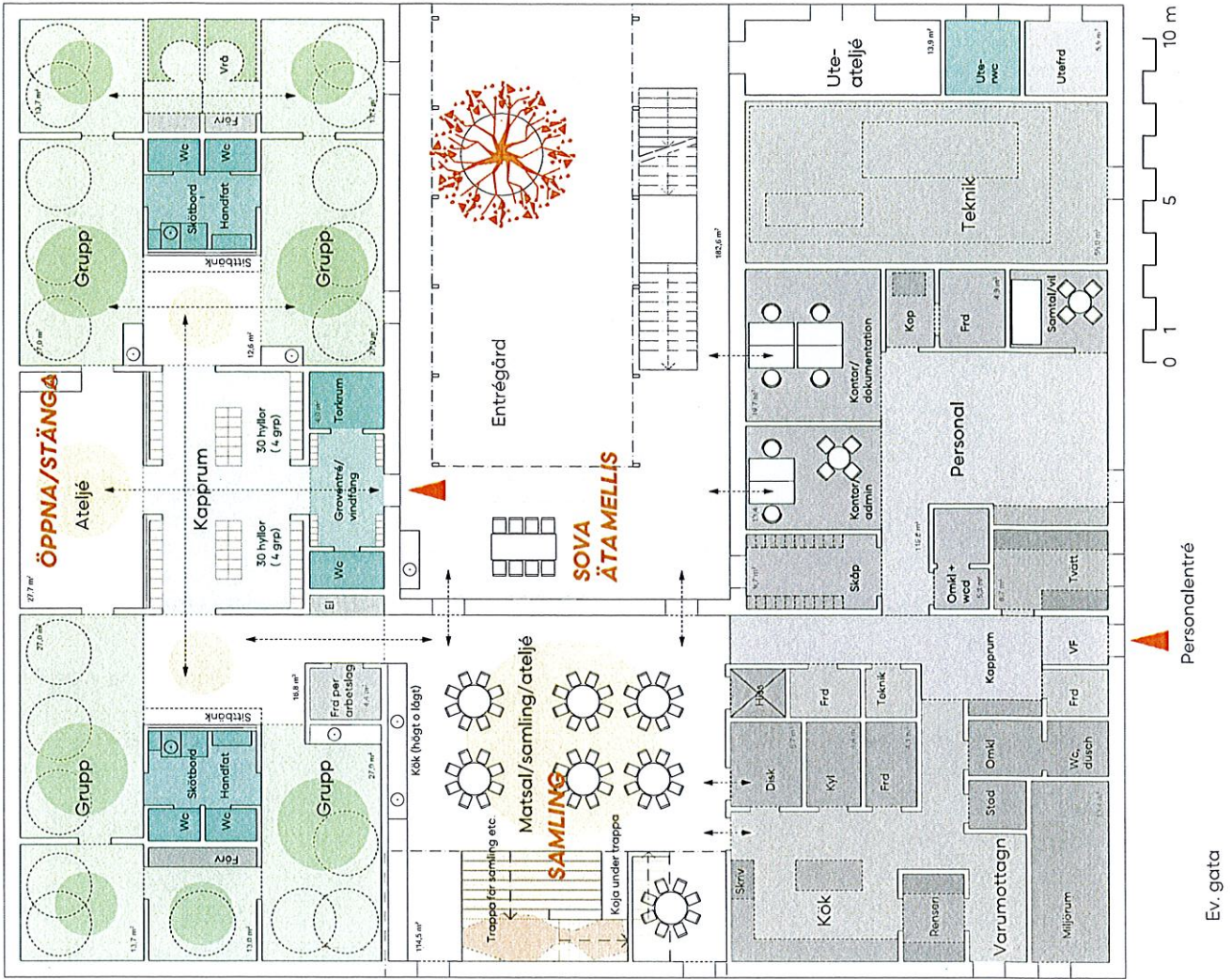
Matsalen får dagsljus från två håll och kan även nyttjas för samlingar, framträdanden eller liknande. En skulptural trappa att sitta i snirklar sig upp till andra våningen, under trappan finns möjlighet till kajor och kryp-in. Kök i både barn- och vuxenhöjd för kabbak och liknande. Matsalen öppnar sig generöst mot gården och man kan enkelt inta lunchen eller mellanmålet utomhus.

Matsal och entrégård tillsammans utgör förskolans nav kring vilket arbetslagen grupperar sig.

Ideen om en entrégård är bärande - entrégården bildar en småskaligt intim utemiljö nästan på gränsen mellan ute och inne, en övergångszon på väg ut till den stora förskolegården. Här kan man enkelt samla gruppen, här kan man äta mellanmål och här kan de mindre barnen sova i skyddat läge med god uppsikt från omkringliggande lokaler. Förskolans inre rum förstoras tack vare gården.



Förskola Muntlix, Hein Architekten. Grundna rum med stora fönster är en kvalitet, liksom en generös kontakt med gården utomför. Tramatematiet skapar en naturligt lugn interiör.

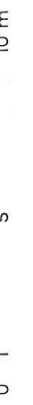


Ev. gata

Personlentré

Ev. gata

Gård





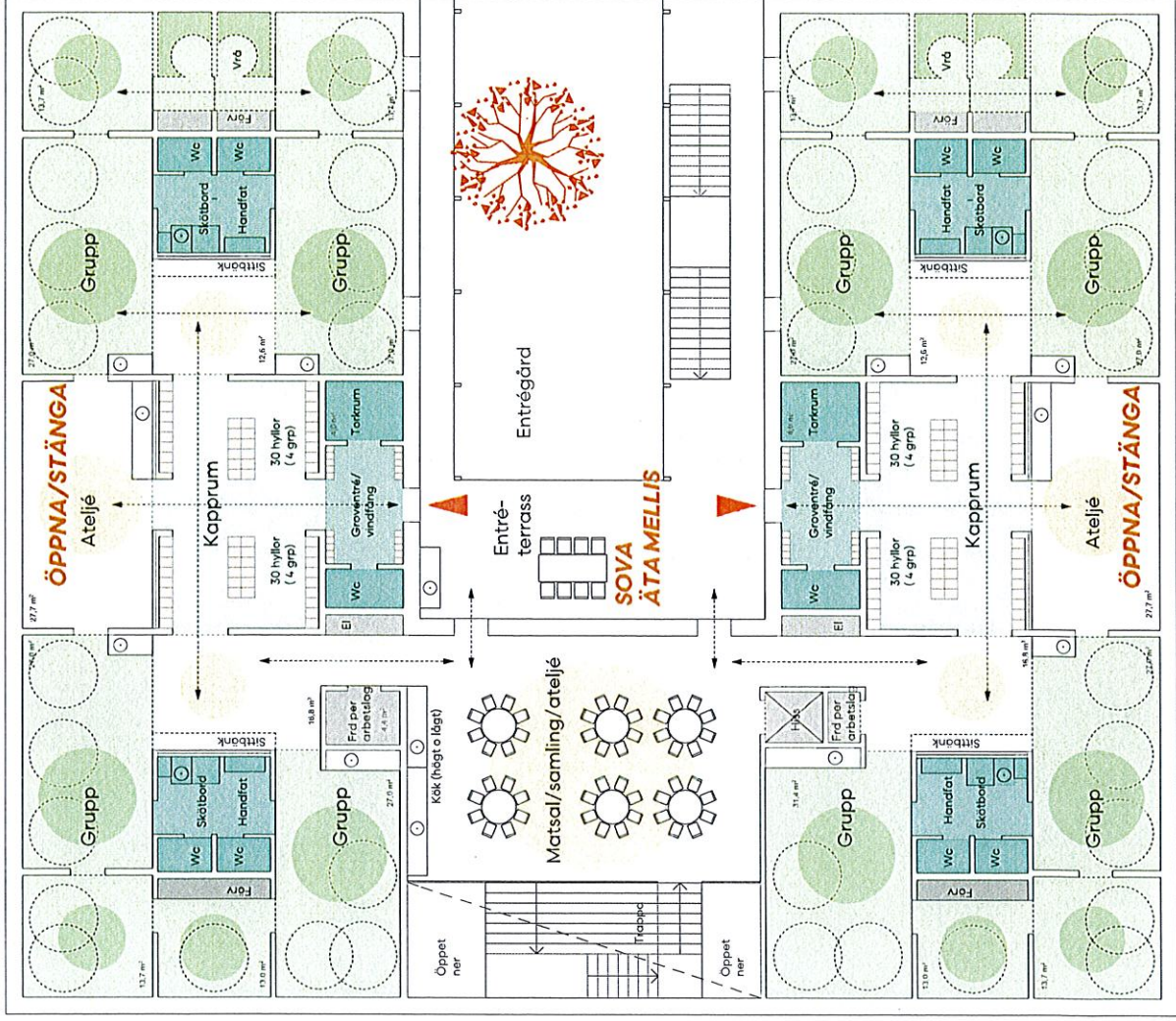
Plan 2, plan 1 trappa upp

Förskolans kvadratiske grundform är vald utifrån en tanke om generalitet, att byggnaden ska kunna passa på många platser. Oavsett hur tomten ser ut skapar entrégården en omhändertagen och trygg situation kring entréerna.

Entréerna på plan 2 nås via en generös balkong under tak och en fläck och bred trappa ner till entrégården. Även här kan terrassen användas för att sova, äta mellanmål osv.

Arbetslagen ges en generell och likvärdig utformning. Viktigt har varit att skapa siktlinjer mellan rummen, för överblickbarhet, trygghet och orienterbarhet. Från ateljén har man visuell kontakt med entrén, bra vid öppning och stängning. Kapprummet är luftigt utformat med genomsikt från de båda tvåggrupperna.

De mindre rummen i respektive grupp utformas som grunda, ljusa rum i fil längs fasad för genomsikt.



Förskola Tromsö, 70°N Arkitektur.



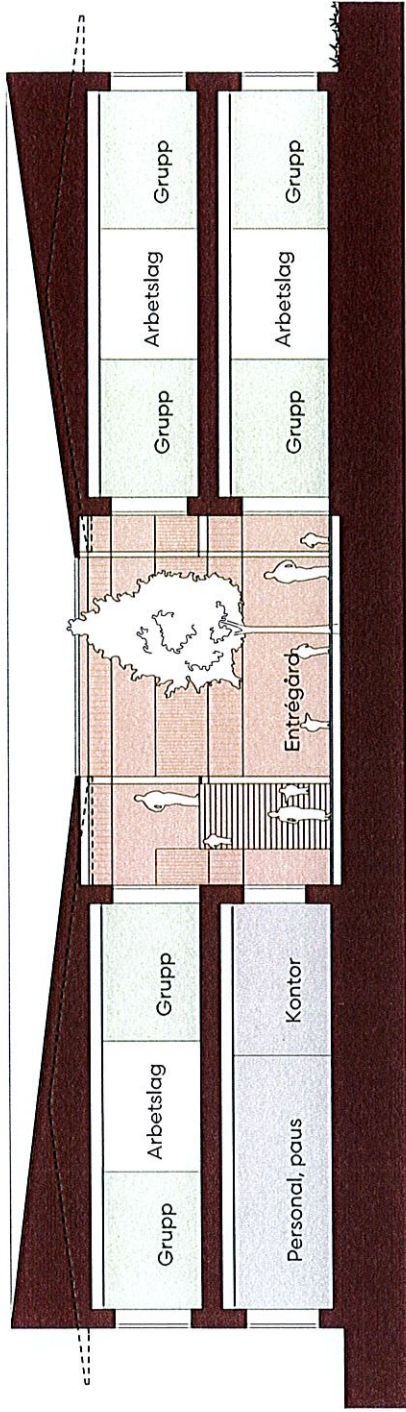
Sektion/volyvm

Kök och varumottagning placeras i byggnadens ena hörn för att fungera på olika tomter. Intill köket får personal- en sina utrymmen - arbetsrum (kontor) läggs med uppsikt över entrégården medan pausrum och samtalsrum orienteras mot utsidan för avskildhet.

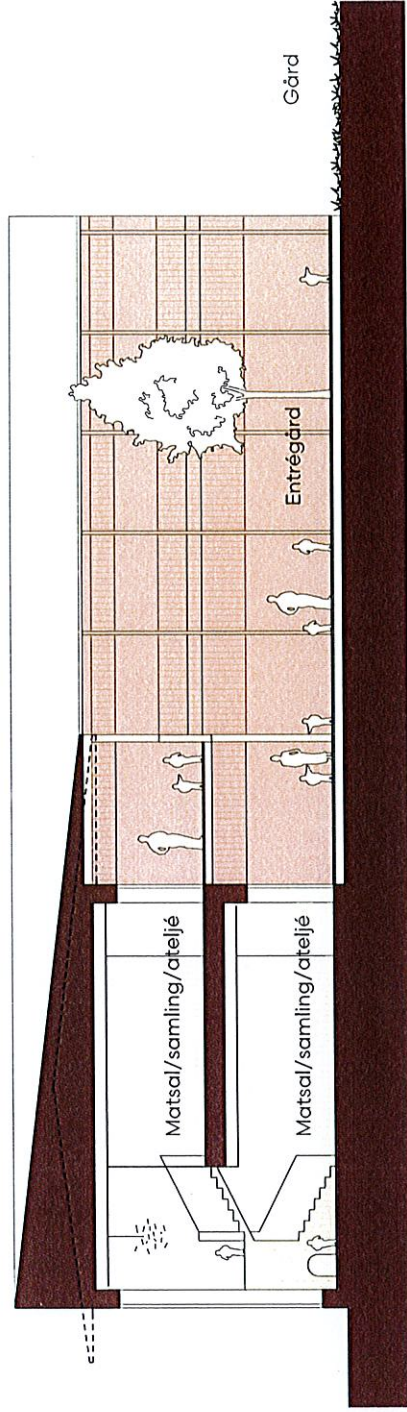
Teknikutrymmen är i detta koncept illustrerade i sin helhet på plan 1 men fläktrum skulle också kunna förläggas på tak ovanför köket, antingen som en egen volym eller integrerat i ett sned-tak.

Här illustreras förskolan med ett pulpettak men man kan också tänka sig ett flackt sadeltak för att hålla nere höjden på byggnaden. Mot gården sticker taket ut för att skydda trappa och balkong.

Entrégårdens golv utgörs av ett trädäck. Gården förses lämpligen med ett träd - förskolans "vårträd".



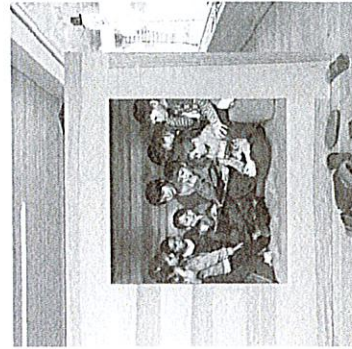
Snitt tvärs entrégården



Snitt längs entrégården



20170502



Förskola Bizau, Bernardo Bader Arkitekten. Exempel på krypin, kanske under trappan.

TYPFÖRSKOLA TYRESÖ KOMMUN - KONCEPT

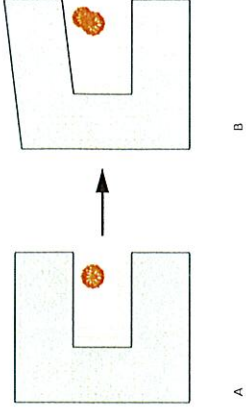
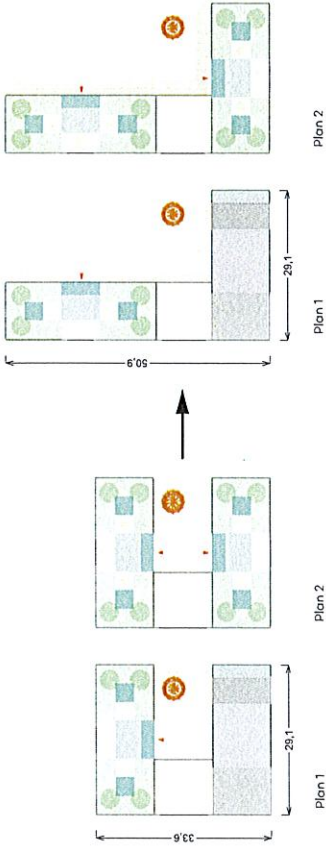


Anpassningar

Förslaget till typförskola upptar en i princip kvadratisk yta på tomten, ca 30 gånger 30 meter.

Om tomtens förhållanden så kräver finns möjlighet att rätta ut den U-formade byggnaden till en L-form.

Likadå kan man vinkla upp U:et en aning för att släppa in mer ljus till entrégården, t ex i de



Exteriör, koncept

Centralt i konceptet är idén om en entrégård där barnen rör sig in och ut - en småskaligt intim utemiljö på gränsen mellan ute och inne.

Gården ges en utformning som lutar åt det interiöra, förslagsvis i trä i varma toner och med ett trädäck som galv.

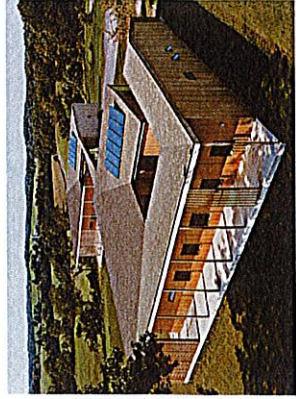
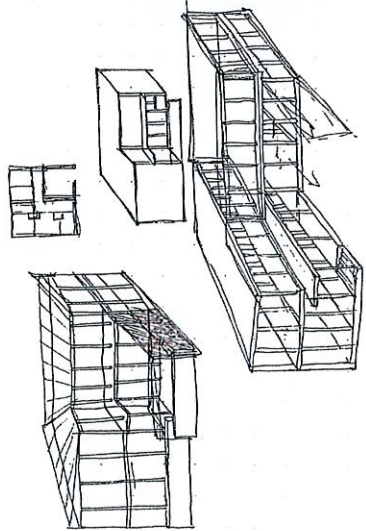
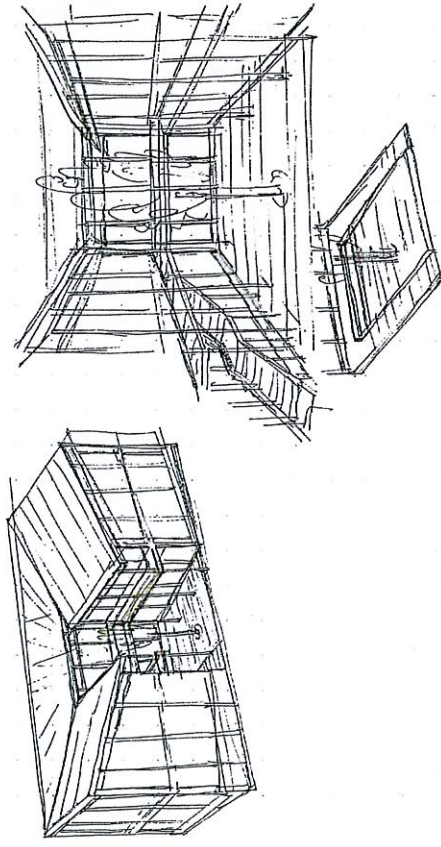
Skisser och referensbilder här intill och på kommande sidor försöker visa vilken stämning vi eftersträvar - en tydlig konstruktion och, så långt möjligt, trä som genomgående material.



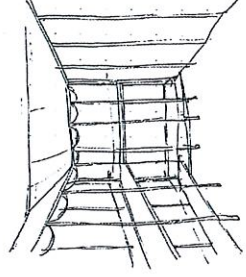
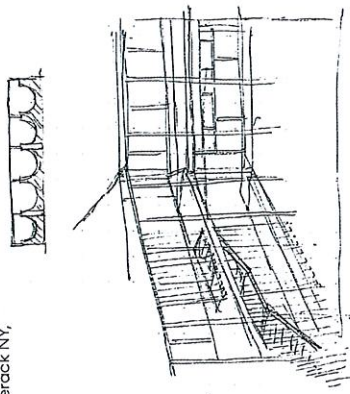
Buddistcenter Claverack NY, Won Architects



Bostadshus, Bernaråd Bader Architekten



Buddistcenter Claverack NY, Won Architects



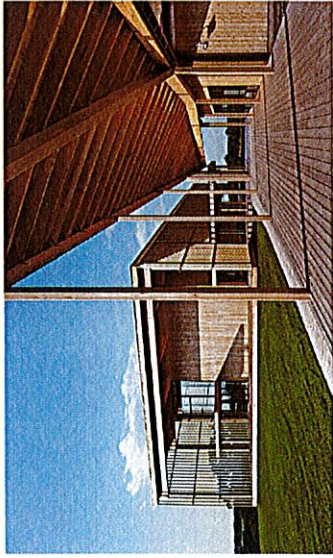


Exteriör

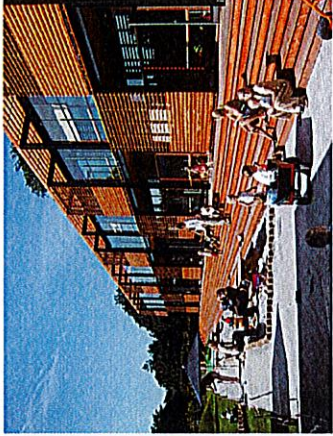
Detaljer och synliga konstruktioner i trä ger både gården och förskolan som helhet en smäkalighet och en begriplighet. Träet ger en fin detaljering som är fungerar även på nära håll och ger denna relativt stora förskola en mänsklig framtoning.

Med en stötte av kl-trä får man en klimatsmart byggnad och en torr och snabb byggprocess.

Om man önskar en större underhållsfrihet kan träet i fasad kombineras med andra material, exempelvis tegel.



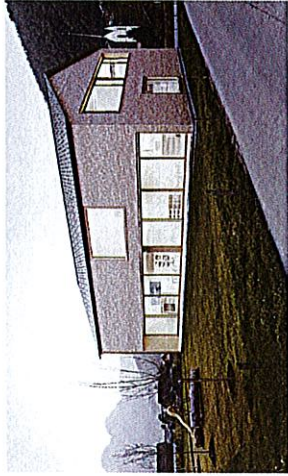
Buddistcenter Cloverack NY, Won Architects. Detaljer och synliga konstruktioner i trä.



Förskola ONV Arkitekter. Fin kontakt och samverkan mellan ute och inne.



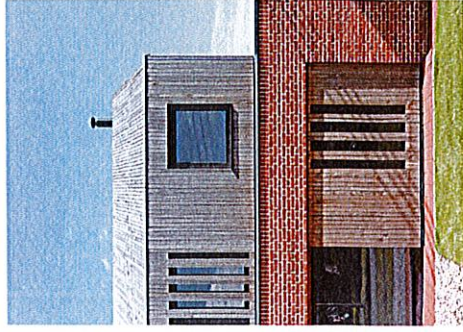
Bostadshus, Herzog & De Meuron. Fin detaljering av träbalkonger mot gård.



Förskola Schlins, Bernardo Bader Architekten. Fasader av trä med stora fönsteröppningar.



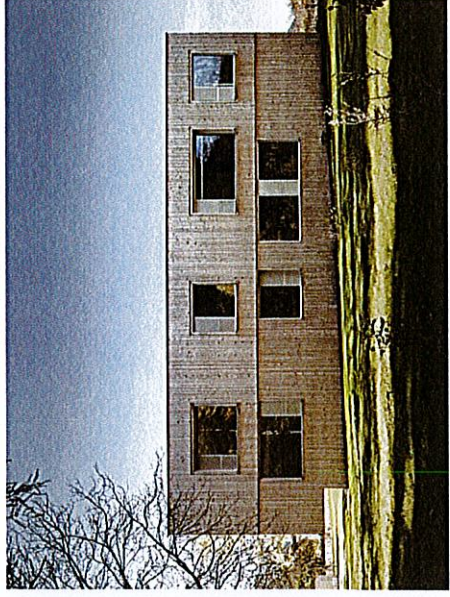
Vårdinstitution, Herzog & De Meuron. Innergård i trä med fin detaljering.



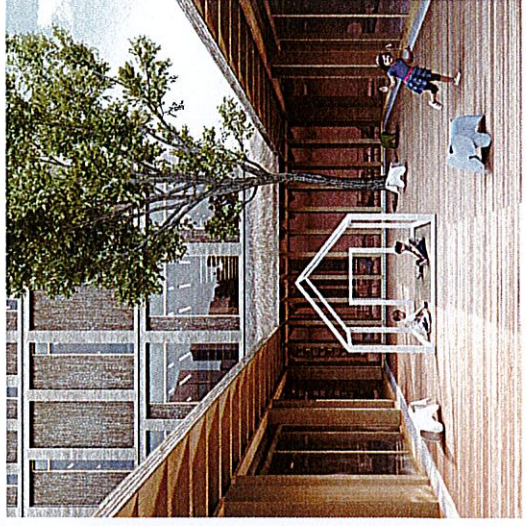
Bostadshus, Nash Baker Architects. Träpanel i kombination med tegel.



Vårdboende, Mecanoo Architects. Innergård med träbalkonger.



Förskola Schlins, Bernardo Bader Architekten. Fasader av trären panel.



Konstmuseum + bibliotek, Mecanoo Architects. Innergård i trä med "vårdräd".

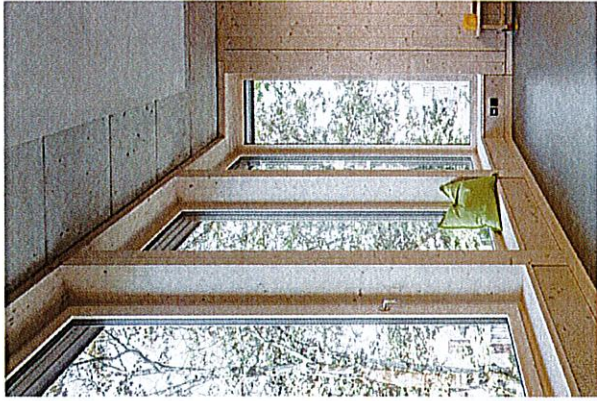


Interiör

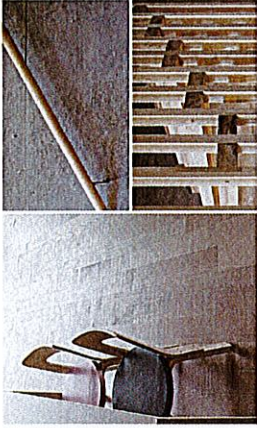
Trä även på insidan ger ett lugn åt byggnaden och en förståelse för dess uppbyggnad och konstruktion. Trä är där till oömt och tål visst slitage utan att se dåligt ut; ett tillåtande material.

Generösa fönsterytor med låga bröstningar i barnens nivå, att sitta eller klättra i, ger fin kontakt med utsidan.

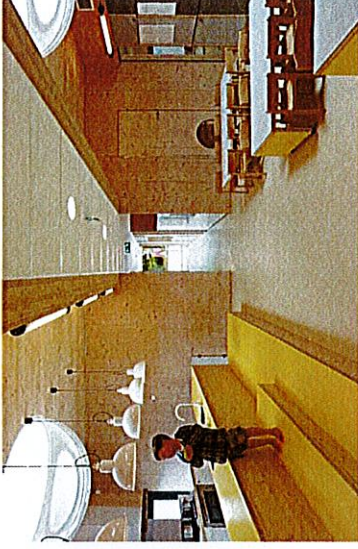
Snarare än ett montage av produkter, vilket ofta är fallet i dagens arkitektur, präglas interiören av *material*, gärna naturliga material med en pedagogisk potential.



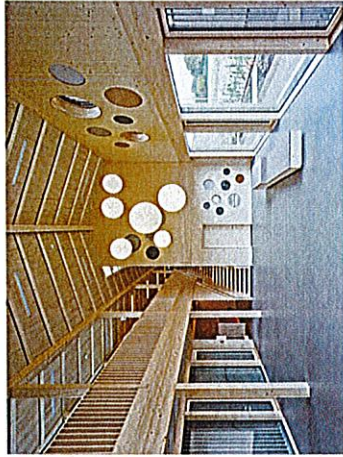
Förskola, Zurich, Rossbauer Architekten. Barnanpassade fönstermischer, att sitta i, inga radiatorer sitter i vägen - golvvärme.



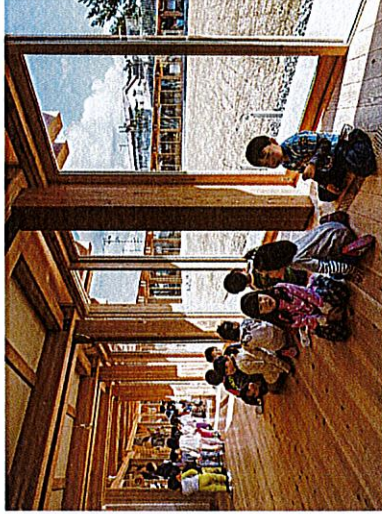
Förskola Schilins, Bernardo Bader Architekten.



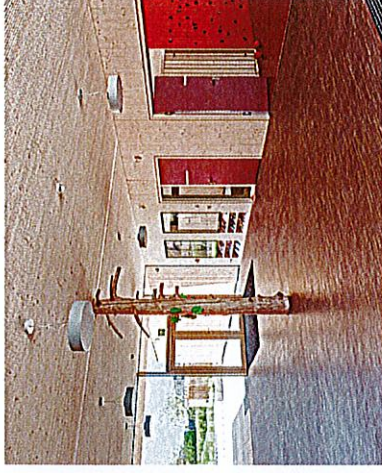
Förskola Zurich, Rossbauer Architekten. Köksinredning anpassad för barn.



Förskola Erding, Hirner und Riehl Architekten. Dubbelhögt rum (matsal).



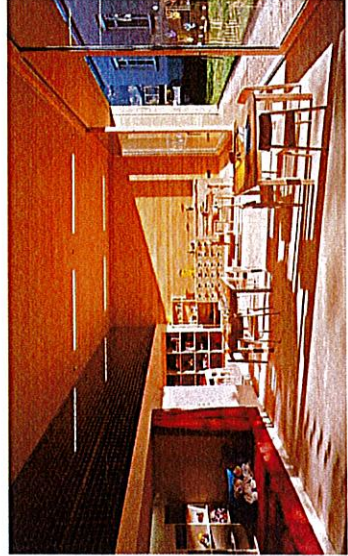
Förskola Nara, Tezuka Architects. Låga bröstningar ger fin kontakt med uterummet.



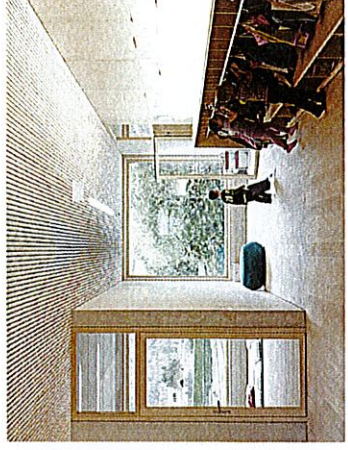
Förskola Dietersheim, Hirner und Riehl Architekten.



Förskola, Bludenz, Bernardo Bader Architekten. Trappa av trä.



Förskola, Hein Architekten. Grunt rum, generösa fönsterpartier.



Förskola Bludenz, Bernardo Bader Architekten.



Tomt Tyresö 1:530 och 1:544, "Sägentomten"

Förskolan placeras så långt upp i tomtens norra del som möjligt för att frigöra gårdsyta i solbelyst läge i söder. Prickmark hindrar en placering högst upp i norr vilket samtidigt ger ett respektavstånd till villorna norr om tomtens.

Entrégården orienteras mot solen och mot besökaren. Parkering ordnas längs infartsvägen och en vändzon för varutransporter placeras längst upp i nordost. Tomten är relativt plan i den nedre delen mot vägen men byggnaden kan ändå kräva en begränsad schakt.

Byggnation kan ske inom gällande detaljplan.

Tomtens yta är ca 9600 m².



Tomt Bollmora 2:1

Förskolan placeras i tomtens norra del för att varutransporter, angöring och parkering ska kunna ske i anslutning till den vändplan som ligger i Akvarievägens förlängning. Entrégården riktas mot solljuset och gården i söder och den kuperade delen av tomtens lämnas i stort sett orörd.

Byggnation kräver en ny detaljplan.

Tomtens yta är ca 5800 m² som den redovisas nedan.





Program

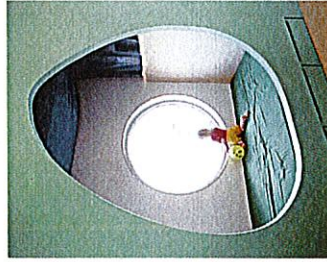
Kapacitet

Gruppstorlek 12-14 (max 15) barn.

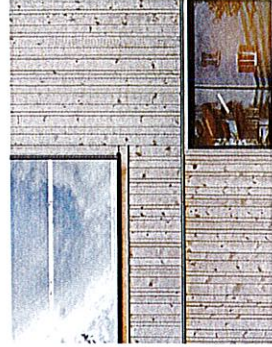
Fyra grupper bildar ett arbetslag om 48-56 (max 60) barn.

Tre arbetslag rymms per förskola, vilket ger ett totalt antal barn på 144-168 (max 180).

Tillagningskök är ett krav.



Förskola Tromsö, 70°N Arkitektur.



Förskola Bludeniz, Bernardo Bader Arch.

Lokalprogram
ytor i m²

Ett arbetslag:

Entré	8
Groventré/vindfång (skor)	3
WC	4
Torkrum	34
Kopprum	
Atejlé	28
Gemensam atejlé inkl. våtbänk	
Två-grupp	2 x 13
Miniateljé/hall	
(två st, en per två grupper)	
Skötrum inkl. två wc	2 x 11
(två st, en per två grupper)	

Grupp

Stort rum med våtbänk	4 x 27
(ett per grupp)	
Litet rum	4 x 14
(ett per grupp)	

Ett arbetslag, totalt
Tre arbetslag, totalt

289
867

Matsal/atejlé

Matsal/atejlé, plan 1	115
Matsal/atejlé, plan 2	76
Trappa/gradbång, del av matsal	-
Hiss	3
	194

Tillagningskök

Miljörum/soprum	13
Varumottagning	7
Omklädnings inkl. wc och dusch	7
Stöd	3
Renseri	5
Torrfförråd	4
Kylfförråd	4
Disk	6
Kök inkl. skrivplats	25
	74

Lokalprogram, forts.
ytor i m²

Personal etc.

Vindfång	5
Kopprum	10
Förråd	3
Stådcentral	3
Tvätt	9
Omklädnings inkl. wc och dusch	5
Kopprum/skåp	10
Pausrum	30
Kontor/admin	13
Kontor/dokumentation	20
Kopiering	4
Förråd	5
Samtalsrum/vilrum	7
	124

Ute

Uteateljé	14
Ute-rwc	5
Uteförråd	6
	25

Totalt programytor

1284

Tillkommer ytor för:
Teknik, ca
Kommunikation, ca 20%

60
200

Ytor i föreslagen byggnad

Yta m² BRA, exkl. teknik:

Plan 1	711
Plan 2	772
Summa:	1483

14 barn/grupp ger **8,8** m²/barn
15 barn/grupp ger **8,2** m²/barn

Yta m² BTA, inkl teknik:

Plan 1	854
Plan 2	838
Summa:	1692

Konceptet framtaget av Tengbom; Pontus Eriksson, Karolina Lorentzi och Freja Palerius.

Datum 2017-08-09
 Tid 09:00–11:00
 Plats Sammanträdesrum Bollmora, kommunhuset

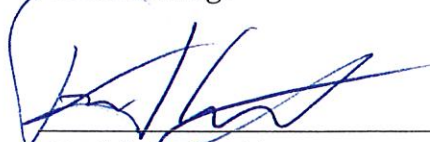

Beslutande Se närvarolista

Övriga deltagare Se närvarolista

Justeringens plats och tid Kommunkansliet 2017-08-15

Paragrafer 100 - 129

Sekreterare 
 Hillevi Elvhage

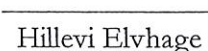
Ordförande  
 Fredrik Saweståhl Anita Mattsson
 §§ 100-119 och 121-129 § 120


Justerande 
 Marie Åkesdotter

ANSLAG / BEVIS

Protokollet är justerat. Justeringen har tillkännagivits genom anslag.
 Observera att anslagstiden inte är samma sak som överklagandetiden.

Organ Kommunledningsutskottet
 Sammanträdesdatum 2017-08-09
 Datum då anslaget sätts upp 2017-08-16
 Datum då anslaget tas ned 2017-09-07
 Förvaringsplats för protokollet Kommunkansliets arkiv plan 6

Underskrift 
 Hillevi Elvhage

	Utdragsbestyrkande
---	--------------------

Närvarolista

Beslutande

Fredrik Saweståhl (M), ordförande § 100-119 samt 121-129, ej närvarande § 120

Anita Mattsson (S), ordförande § 120

Andreas Jonsson (M), tjänstgörande ersättare för Mats Lindblom (L) § 115, tjänstgörande ersättare för Fredrik Saweståhl (M) § 120

Anna Steele (L), tjänstgörande ersättare för Mats Lindblom (L) § 100-114 samt 116-129

Ulrica Riis-Pedersen (C)

Leif Kennerberg (KD)

Kristjan Vaigur (S)

Marie Åkesdotter (MP)

Ersättare

Anna Lund (KD)

Anders Linder (S)

Övriga

Bo Renman, kommundirektör, kommunstyrelseförvaltningen

Torstein Tysklind, ekonomichef, kommunstyrelseförvaltningen

Britt-Marie Lundberg-Björk, chef tekniska kontoret och medborgarfokus, kommunstyrelseförvaltningen

Jonas Jansfors, HR-chef, kommunstyrelseförvaltningen

Urban Petrén, it-chef, kommunstyrelseförvaltningen

Inger Carlsson, handläggare, kommunstyrelseförvaltningen

Bernt Eklund, projektledare, kommunstyrelseförvaltningen

Hillevi Elvhage, kommunsekreterare, kommunstyrelseförvaltningen



Frånvarande

Mats Lindblom (L), 1:e vice ordförande

Helen Dwyer (C)

Karin Ljung (S)

Inger Gemicioglu (V)

Justerandes sign 			Utdragsbestyrkande
---	---	--	--------------------

Datum 2017-08-22
 Tid 18:30–19:15
 Plats Sammanträdesrum Bollmora, kommunhuset

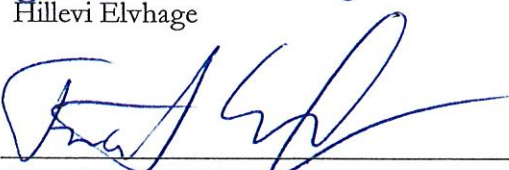

Beslutande Se närvarolista

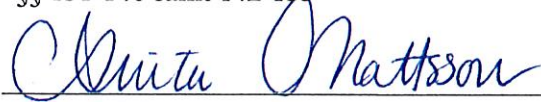
Övriga deltagare Se närvarolista

Justeringens plats och tid Kommunkansliet 2017-08-28

Paragrafer 131 - 153

Sekreterare 
 Hillevi Elvhage


Ordförande  
 Fredrik Saweståhl Mats Lindblom
 §§ 131-140 samt 142-153 § 141


Justerande 
 Anita Mattsson

ANSLAG / BEVIS

Protokollet är justerat. Justeringen har tillkännagivits genom anslag.
 Observera att anslagstiden inte är samma sak som överklagandetiden.

Organ Kommunstyrelsen
 Sammanträdesdatum 2017-08-22
 Datum då anslaget sätts upp 2017-08-29
 Datum då anslaget tas ned 2017-09-20
 Förvaringsplats för protokollet Kommunkansliets arkiv plan 6

Underskrift 
 Hillevi Elvhage

	Utdragsbestyrkande
---	--------------------

Närvarolista

Beslutande

Fredrik Saweståhl (M), ordförande §§ 131-140 samt 142-153, ej närvarande § 141

Mats Lindblom (L), 1:e vice ordförande, ordförande § 141

Anita Mattsson (S), 2:e vice ordförande

Anki Svensson (M)

Andreas Jonsson (M)

Dick Bengtson (M)

Lotta Stjernfeldt (M), tjänstgörande ersättare för Fredrik Saweståhl (M) § 141

Ulrica Riis-Pedersen (C)

Leif Kennerberg (KD)

Kristjan Vaigur (S)

Jannice Rockstroh (S)

Carl Johan Karlson (S)

Marie Åkesdotter (MP)

Anders Wickberg (SD)

Ersättare

Annika Henningsson (M)

Anna Steele (L)

Mats Larsson (L)

Helen Dwyer (C)

Anna Lund (KD)

Lennart Jönsson (S)

Karin Ljung (S)

Peter Bylund (MP)

Marie Axelsson Ahl (SD)

Övriga

Bo Renman, kommundirektör, kommunstyrelseförvaltningen



Torstein Tysklind, ekonomichef, kommunstyrelseförvaltningen

Ingrid Bardh, controllerchef, kommunstyrelseförvaltningen

Sara Kopparberg, stadsbyggnadschef, stadsbyggnadsförvaltningen

Charlotta Janson Josephsson, kommunikationschef, kommunstyrelseförvaltningen

Robert Skölin, politisk sekreterare, M

<p>Justerandes sign</p> 			<p>Utdragsbestyrkande</p>
---	---	--	---------------------------

Marita Bertilsson, politisk sekreterare, S

Leonid Yurkovskiy, politisk sekreterare, SD

Hillevi Elvhage, kommunsekreterare, kommunstyrelseförvaltningen

Jan Nilsson, chef fastighet och facility, kommunstyrelseförvaltningen, §§ 131-140



Bernt Eklund, projektsamordnare, kommunstyrelseförvaltningen, §§ 131-140

Frånvarande

Peter Odelvall (M)

Anders Linder (S)

Marcus Obligado (V)

Justerandes sign 			Utdragsbestyrkande
---	---	--	--------------------

Datum 2017-09-07
 Tid 13:00–22:15
 Plats Aulan, Tyresö gymnasium, Farmarstigen 7


Beslutande Se närvarolista

Övriga deltagare Se närvarolista

Justeringens plats och tid Kommunkansliet 2017-09-18

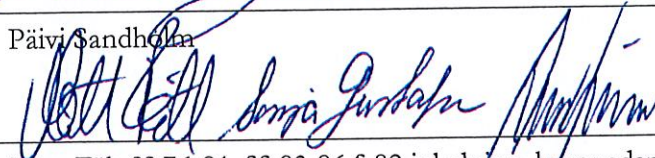
Paragrafer 76 - 86

Sekreterare



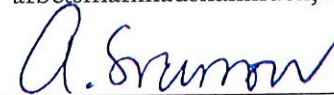
Päivi Sandholm

Ordförande

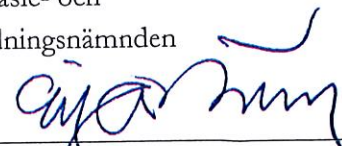


Mats Fält §§ 76-81, §§ 83-86 § 82 inledning, byggnadsnämnden, kommunstyrelsen, Sonja Gustafsson § 82 socialnämnden, kultur- och fritidsnämnden, Anders Linder § 82 gymnasie- och arbetsmarknadsnämnden, barn- och utbildningsnämnden

Justerande



Anki Svensson



Eija Rätty

ANSLAG / BEVIS

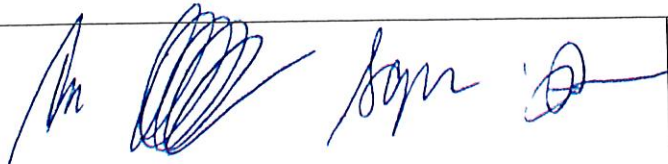
Protokollet är justerat. Justeringen har tillkännagivits genom anslag. Observera att anslagstiden inte är samma sak som överklagandetiden.

Organ Kommunfullmäktige
 Sammanträdesdatum 2017-09-07
 Datum då anslaget sätts upp 2017-09-19
 Datum då anslaget tas ned 2017-10-11
 Förvaringsplats för protokollet Kansli arkiv plan 6

Underskrift



Päivi Sandholm

 Utdragsbestyrkande

Närvarolista

Beslutande

Mats Fält (M)

Sonja Gustafsson (M)

Anders Linder (S)

Fredrik Saweståhl (M)

Anki Svensson (M)

Andreas Jonsson (M)

Dick Bengtson (M)

Annika Henningsson (M)

Erkki Vesa (M)

Peter Odelvall (M)

Christer Flodfält (M)

Lotta Stjernfeldt (M)

Mikael Onegård (M)

Peter Freij (M)

Thomas Halvarsson (M)

Lilian Edberg (M)

Olle Karlström (M)

Gerd Dufberg (M)

Klas Torstensson (M)

Anna Steele (L), tjänstgörande under § 82 tom behandling av BUN, närvarande kl 13:00-19:30

Mats Lindblom (L)

Christina Melzén (L), tjänstgörande från § 82 kl 13:15

Mats Larsson (L), tjänstgörande § 82 under behandling av KS, närvarande från kl 18:15

Åsa de Mander (L), tjänstgörande ersättare för Christina Melzén §§ 76-81, ersättare för Mats Larsson (L) § 82 tom BN, ersättare för Anna Steele (L) BUN och KFN

Leif Lanke (L), tjänstgörande ersättare för Mats Larsson (L) § 82 BN-KFN, Anna Steele § 82 KS, närvarande från 15:50

Ulrica Riis-Pedersen (C)





Dan Grönstedt (C), tjänstgörande ersättare för Helen Dwyer (C)

Leif Kennerberg (KD)

Anna Lund (KD)

Anita Mattsson (S)

Karin Ljung (S)

<p>Justerandes sign</p> 			<p>Utdragsbestyrkande</p> 
---	---	---	---



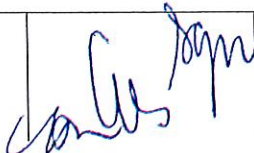
Alfonso Morales (S)
 Jannice Rockstroh (S)
 Kristjan Vaigur (S)
 Carl Johan Karlson (S)
 Mikael Fallmo (S)
 Lennart Jönsson (S)
 Susann Ronström (S)
 Jerry Svensson (S), tjänstgörande ersättare för Helena Rustas (S)
 Eija Rätty (S), tjänstgörande ersättare för Mathias Tegnér (S)
 Sara Granestrand (S), tjänstgörande ersättare för Selma Harki (S)
 Pål Keusch (S), tjänstgörande ersättare för Martin Nilsson (S)
 Beatrice Rubeling (S), tjänstgörande ersättare för Jannice Rockstroh (S) från kl 19:25 § 82
 Marie Åkesdotter (MP)
 Peter Bylund (MP)
 Lilian Nylinder (MP)
 Mikael Ordenius (MP)
 Johan Rydén (MP), tjänstgörande ersättare för Rickard Ljung (MP)
 Inger Gemicioglu (V)
 Marcus Obligado (V), tjänstgörande ersättare för Anders Erixon (V)
 Per Carlberg (SD)
 Anders Wickberg (SD)
 Sandra Ekengren (SD)
 Henrik Mellström (SD)

Ersättare

Eric Olm (M), närvarande kl 16:10-22:00
 Jesper Lithman (M)
 Bo Jakobsen (M)
 Fredrik Bergquist (M), närvarande kl 16:15-22:15
 Luis Arias Vera (MP), närvarande kl 18:30-20:00

Övriga




Bo Renman, kommundirektör, kommunstyrelseförvaltningen
 Torstein Tysklind, ekonomichef, kommunstyrelseförvaltningen
 Ingrid Bardh, chefscontroller, kommunstyrelseförvaltningen
 Monika Larsson, förvaltningschef, barn- och utbildningsförvaltningen
 Marita Bertilsson, politisk sekreterare, S

Justerandes sign 			Utdragsbestyrkande
---	---	---	--------------------

Robert Skölin, politisk sekreterare , moderaterna

Frånvarande

Martin Johem (M)
Kaj Runelund (M)
Susanne Sohlberg (M)
Gisela Wilkens (M)
Johan Engström (M)
Helen Dwyer (C)
Anders Olsson (C)
Per Lindén (KD)
Marika Marklund (KD)
Martin Nilsson (S)
Mathias Tegnér (S)
Selma Harki (S)
Helena Rustas (S)
José Blanco Garcia (S)
Kjell Andersson (S)
Rickard Ljung (MP)
Peter Söderlund (MP)
Anders Erixson (V)
Ann Ödlund (V)
Sture Ericson (SD)
Daniel Johansson (SD)

Justerandes sign 			Utdragsbestyrkande
---	---	---	--------------------