

Handläggare  
Sabina Plomin, Heidi Trakowski  
Kultur- och fritidsenheten

Diarienummer  
2017KOFN/0176

Kultur- och fritidsnämnden

## Strategisk analys av Värmdös kulturscener 2017-2030

### Förslag till beslut

Kultur- och fritidsnämnden godkänner Strategisk analys av Värmdös kulturscener 2017-2030, del 1, inventering och nuläge.

### Beslutsnivå

Kultur- och fritidsnämnden.

### Sammanfattning

Kultur- och fritidsnämnden gav vid sitt sammanträde 2015-11-24 förvaltningen i uppdrag att ”genomföra en strategisk analys av det långsiktiga behovet av idrotts- och fritidsanläggningar samt ”kulturscenen”, där även föreningslivets synpunkter beaktas. Tidsperspektivet är 2017 – 2030.” (KOFN 2015-11-24 § 8).

Förvaltningen har genomfört en inventering och kartläggning av nuvarande kulturscener där medborgare kan utöva och/eller ta del av kultur i Värmdö kommun. Antalet besökare/deltagare redovisas för kultur- och fritidsavdelningens kärnverksamheter för att i nästa steg ingå i strategisk analys av framtida behov av kulturscener.

Del 2 omfattar en analys av framtiden vad gäller behovet av kulturscener/lokaler och redovisas under våren 2018.

### Bakgrund

Kultur- och fritidsnämnden gav vid sitt sammanträde 2015-11-24 förvaltningen i uppdrag att ”genomföra en strategisk analys av det långsiktiga behovet av idrotts- och fritidsanläggningar samt ”kulturscenen”, där även föreningslivets synpunkter beaktas. Tidsperspektivet är 2017 – 2030.” (KOFN 2015-11-24 § 8). Förvaltningen har sedan tidigare redovisat uppdraget med avseende på idrotts- och fritidsanläggningar.

### Ärendebeskrivning

Rapporten ”Strategisk analys av kulturscener 2017-2030, del 1, inventering och nuläge” sammanfattar underlaget inventering och kartläggning av kulturscener i Värmdö kommun.

En inventering har gjorts av geografiska platser för kulturverksamhet. En sammanställning av kultur- och fritidsavdelningens kärnverksamheter har gjorts utifrån antal deltagare/besökare.

Kännedom om kulturscener har kompletterats med förfrågningar till föreningsliv, näringsliv och organisationer med kännedom om kulturverksamhet eller lokalkännedom. En avgränsning

Diarienummer  
2017KOFN/0176

har gjorts genom att inte ta med privata verksamheter/lokaler som inte riktar sig till allmänheten i större utsträckning.

## Bedömning

Underlaget som har utarbetats inom ramen för uppdraget får sitt mest konkreta uttryck i att redovisa nuläget vad gäller kulturscener i förenings-, näringsliv och kommunägda verksamheter och lokaler. Rapporten har främst sin relevans i att den tjänar som underlag för fortsatt analys och vid långsiktig planering där behovet av kulturscener är en naturlig del av utvecklingen av Värmdö. Exempelvis kan det användas som stöd i planprocessen.

### Ekonomiska konsekvenser

Strategisk analys av kulturscener 2017-2030, del 1, Inventering och nuläge inga direkta ekonomiska konsekvenser. Tillskapandet av nya kulturscener innebär vanligen nya investeringar samt utrymme för ökade driftkostnader.

### Konsekvenser för miljön

Strategisk analys av kulturscener 2017-2030, del 1, Inventering och nuläge har inga direkta konsekvenser för miljön.

### Konsekvenser för medborgarna

Strategisk analys av kulturscener 2017-2030, del 1, Inventering och nuläge. Analysen av det långsiktiga behovet av idrottsanläggningar har en indirekt positiv konsekvens för medborgarna då inventeringen utgör ett underlag för planering som förväntas vara till gagn för medborgarnas möjlighet att delta och/eller utöva kultur.

### Konsekvenser för barn

Barn och unga är de främsta brukarna av verksamheter i kulturscener i Värmdö kommun.

## Handlingar i ärendet

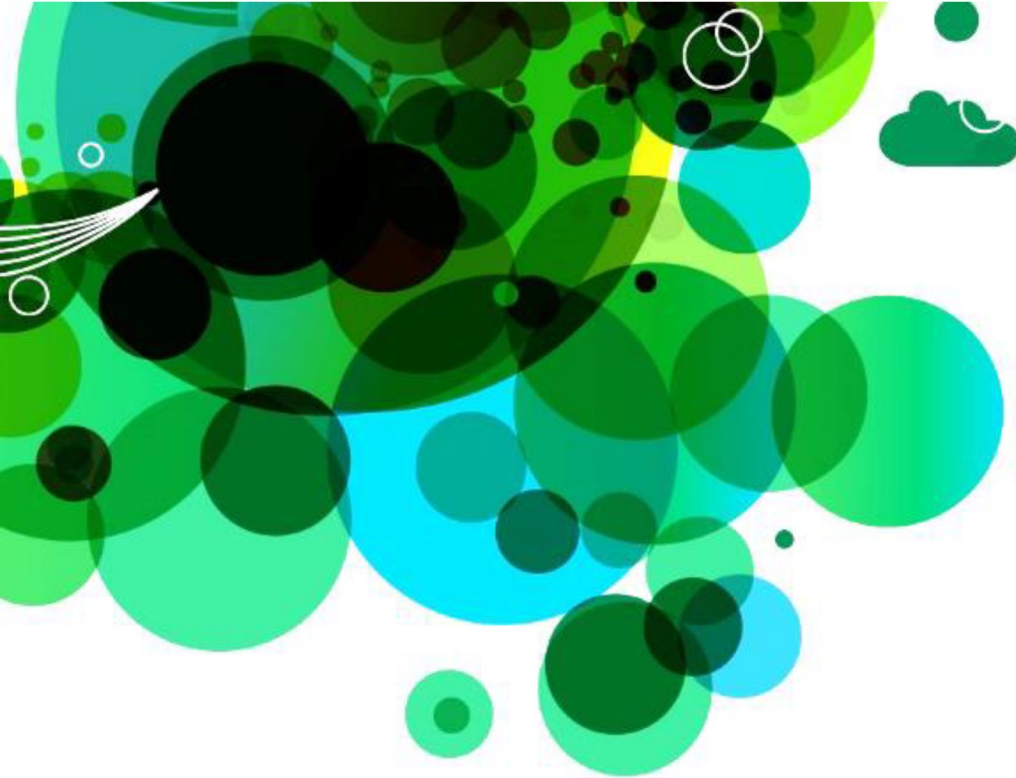
Nr	Handling	Bilaggs/Bilaggs ej
1	Strategisk analys av kulturscener 2017-2030, del 1, inventering och nuläge.	Bilaggs

## Sändlista för beslutsexpediering

Kultur- och fritidsavdelningen

Pia Andersen  
Chef kultur- och utbildningssektorn

Fredrik Nornvall  
Kultur- och fritidschef



# Strategisk analys av Värmdös kulturscener 2017-2030

Del 1

Inventering och nuläge

Heidi Trakowski, Sabina Plomin  
Kultur- och fritidsavdelningen



VÄRMDÖ KOMMUN



## Innehåll

Inledning.....	4
Bakgrund och syfte.....	4
Tidplan.....	4
Metod och underlag.....	4
Avgränsningar.....	5
Kulturscener i Värmdö kommun.....	6
Kulturscener per område .....	6
Område Gustavsberg .....	7
Sammanfattning av verksamheter i område Gustavsberg.....	8
Område Ingarö:.....	10
Sammanfattning av verksamheter i område Ingarö .....	11
Område Skärgården: .....	12
Djurö/Vindö/Stavsnäs .....	12
Område Skärgården: .....	13
Lådna/Möja/Svartsö.....	13
Område Skärgården: .....	14
Bullerö/Nämdö/Runmarö/Sandhamn .....	14
Sammanfattning av verksamheter i område Skärgården .....	15
Område Värmdölandet: .....	17
Sammanfattning av verksamheter i område Värmdölandet.....	18
Översikt befolkningsprognos.....	20
Översikt antalet besökare/deltagare.....	21

## **Inledning**

### **Bakgrund och syfte**

Förvaltningen har av kultur- och fritidsnämnden (KOFN) fått i uppdrag att genomföra en strategisk analys av det långsiktiga behovet av kulturscener där även föreningslivets synpunkter beaktas. Tidsperspektivet är 2017 – 2030.

(KOFN 2015-11-24 §8)

Rapporten om kulturscener består av två delar:

Första delen är en inventering och kartläggning av befintliga kulturscener. Syftet är att skapa en helhetsbild av platser där medborgare kan utöva kultur och/eller ta del av kultur i Värmdö kommun. I slutet av rapporten redovisas antalet besökare i kultur- och fritidsavdelningens kärnverksamheter och befolkningsstatistik och prognoser för 2021, 2026 och 2030 utifrån dokumentet Värmdö befolkningsprognos 2017- 2026.

Andra delen omfattar strategisk analys av första delen för att belysa framtida behov av kulturscener främst inom kultur- och fritidsnämndens kärnverksamheter. Analysen utgår även från de mål som ställs för verksamheterna och en omvärldsanalys för att ta fram utvecklingsfaktorer som bör vägas in i planering av kulturscener i framtiden.

### **Tidplan**

Rapport första delen. Arbetet pågår från september 2017 och presenteras för kultur- och fritidsnämnden den 5 december.

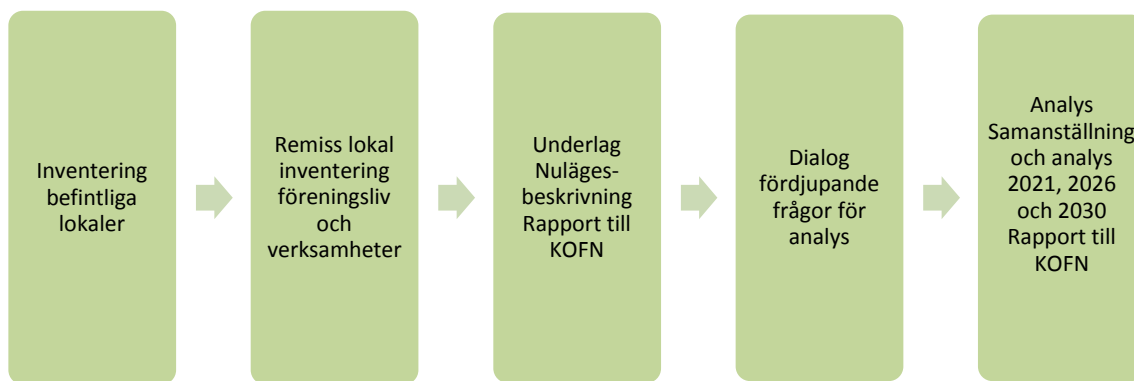
Rapport andra delen. Arbetet pågår från december 2017 och presenteras för kultur- och fritidsnämnden våren 2018.

### **Metod och underlag**

En inventering har gjorts av geografiska platser för kulturverksamhet. En sammanställning av kultur- och fritidsavdelningens kärnverksamheter har gjorts utifrån antal deltagare/besökare.

I framtagandet av inventeringen har avdelningens kännedom om kulturscener kompletterats med förfrågningar till föreningsliv, näringsliv och organisationer med kännedom om kulturverksamhet eller lokalkännedom. Några exempel är hembygdsföreningar, kulturföreningar, Svenska kyrkan och Skärgårdsstiftelsen. Även underlag från Kultur- och fritidsavdelningens kärnverksamheter, Kulturskola, Bibliotek, Konsthall, Ungkulturhuset Gurraberg och Scenkonst för barn och unga, har tagits med i inventeringen.

Ytterligare underlag som använts är Befolkningsprognos 2017-2026 Värmdö kommun, KOFN verksamhetsberättelse 2016 och Värmdö kommuns lokalbokningssystem, Interbook.



Figur: Processteg

### **Avgränsningar**

Rapporten är en kartläggning av kommunala, föreningsdrivna och privata verksamheter/lokaler som riktar sig till allmänheten.

En avgränsning har gjorts genom att inte ta med privata verksamheter/lokaler som inte riktar sig till allmänheten i större utsträckning t.ex. privata ateljéer, studios, restauranger/krogar som erbjuder underhållning i mindre skala, eller privatägda fastigheter, platser utomhus såsom gator och torg.

Värmdös sport och idrottshallar tillhandahåller till viss del möjlighet även till kulturverksamhet som till exempel dans och cirkus. De anläggningar som i kommunens lokalbokningssystem går att boka för dans, mötesverksamhet eller som samlingsal har tagits med men ingen inventering av kulturverksamheten har gjorts.

Gym och motionsanläggningar har även danskurser i sitt utbud. De har inte tagits med i inventeringen då den verksamheten bedöms ha ett motionsändamål.

Fritidsgårdsverksamhet har inte tagits med då den inte är en uttalad kulturscen.

## **Kulturscener i Värmdö kommun**

Ett första steg har varit att inventera kulturscener i Värmdö kommun. En kulturscen är en geografisk plats, en fastighet eller en lokal i en fastighet som används eller kan användas för kulturell verksamhet.

### **Kulturscener per område**

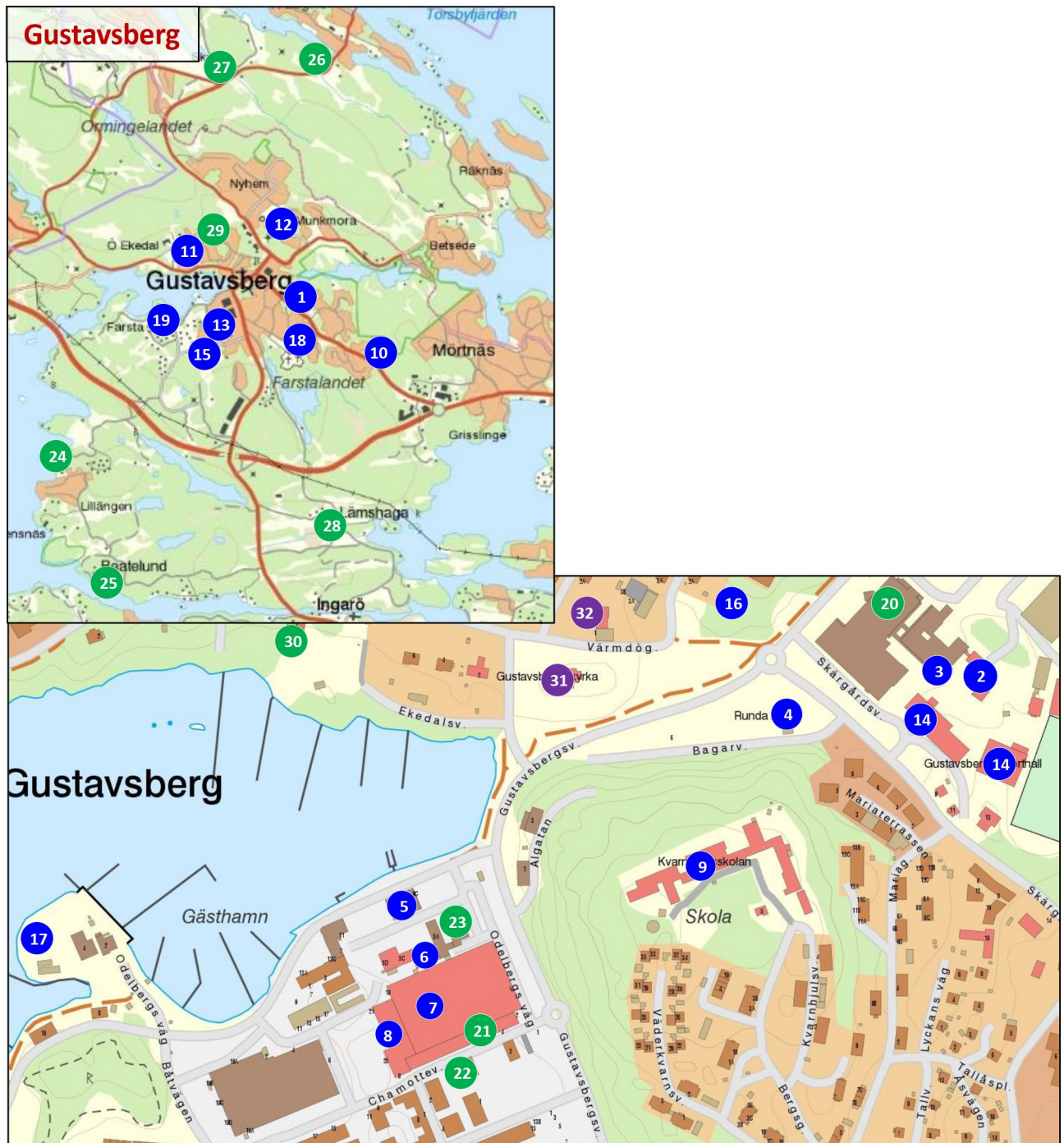
Värmdö kommun har i denna rapport delats in i fyra områden: Gustavsberg, Ingarö, Skärgården och Värmdölandet. Området Gustavsberg omfattar Ormingelandet och Farstalandet. Området Ingarö omfattar Ingarölandet. Området Skärgården är i denna rapport en sammanslagning av SWECOs två områden Djurö-Vindö och Skärgården. Detta för att få ett större innehåll av data. Området omfattar Fågelbrolandet, Djurö, Vindö samt öar. Värmdölandet omfattar hela Värmdön.

Varje område beskrivs med en eller flera kartbilder. Platsen för kulturscenerna har markerats ut på kartan och ägarform visualiserats genom olika färger. Efter varje område följer en sammanfattning av den verksamhet som finns på de aktuella kulturscenerna i området.

Kartbilderna ger en snabb överblick på kulturscenernas geografiska placering i hela kommunen samt om platsen ägs/drivs av kommunen, föreningslivet, privat eller kyrkan. Platser markerade som privatägda omfattar lokaler som ägs av stiftelser, företag och i vissa fall även privatpersoner. Verksamheten på respektive plats kan dock ha en annan huvudman än ägaren, vilket beskrivs i den sammanfattande texten efter varje område.



## Område Gustavsberg:



### Kommunägda lokaler/platser

1. Skogsbo kommunhus
2. Musikens Hus
3. Gustavsbergsteatern
4. Runda huset
5. Gula byggnaden
6. Torkhuset
7. Porslinsfabriken
8. Dekorhuset
9. Kvarnbergsskolan
10. Öbyskolan
11. Ekedalsskolan
12. Munkmoraskolan

13. G2 Gymnasium
14. Ekvallen/Gustavsbergs sporthall
15. Farstaborgs IP
16. Kyrkstallet
17. Kattholmen
18. Gustavsgården
19. Slotsovalen

### Privatägda lokaler/platser

20. Gurraberget
21. Chamottehuset
22. Hänkelhuset/Pann-centralen

23. Hotell Blå Blom
24. Artipelag
25. Beatelund
26. Långsunda gård
27. Skeviks gård
28. Lemshaga skola
29. Movement to Art
30. Villa Strandvik, utomhusscen

### Svenska kyrkans lokaler/platser

31. Gustavsbergs kyrka
32. Kyrkettan

## **Sammanfattning av verksamheter i område Gustavsberg**

### **Ateljéer och verkstäder**

Dekorhuset, Chamottehuset och Hänkelhuset disponeras av Ateljéföreningen G-studion som administrerar uthyrning av ett 70-tal konstnärsateljéer. Fastigheterna inrymmer även en keramikverkstad med kursverksamhet av studieförbund, ytor för utställningar samt ett ugnsrum för bränning av keramik.

Movement to Art är en privat ateljé, med kursverksamhet i dans, rörelse, teckning och måleri. Även trädgården används i verksamheten.

### **Konsthallar, gallerier och museer**

I Gula byggnaden finns Gustavsbergs konsthall med flera större rum för utställningar och butik samt Gula galleriet med tre mindre utställningsrum för temporära utställningar.

I Torkhuset har Gustavsbergs Porslinsmuseum sina verksamhetslokaler med ytor för utställningar, butik samt en verkstad för keramik/porslinsmålning.

Panncentralen är en lokal i Hänkelhuset som används för mindre utställningar av konst och fotografi som arrangeras av bland annat Gustavsbergs konstförening och Värmdö konstnärer.

I kommunhuset i Skogsbo används entrén för mindre utställningar. Kommunhuset har även en stor samling offentlig konst och arrangerar konstvandringar.

I Artipelag finns konsthall och butik, café-och restaurangverksamhet, workshops, aktivitetsutrymmen och konferensrum. Artbox med möjlighet för musik, teater, evenemang och mötesverksamhet. Verksamheten drivs av Artipelag AB.

### **Bibliotek**

I Runda huset bedrivs kommunalt folkbibliotek. Biblioteket har en omfattande programverksamhet med utställningar, föredrag och kursverksamhet i lokalerna. I huset finns mötesrum samt en större utställningsyta på ca 100 kvm på plan 4.

### **Kulturhus**

I Ungkulturhuset Gurraberg finns verksamhetsanpassade lokaler för kursverksamhet i kulturämnen. Ateljé för bild/keramik, stor och liten Black box, dansstudio, DJ-studio, biograf, replokal, studio samt mötesrum och kök. I lobbyn finns en liten. Gurraberg är en kommunal verksamhet som bedriver gratis kursverksamhet för unga 13-25 år samt hyr ut lokalerna för möten, kurser och evenemang.

Gustavsbergsteatern har en stor salong med 247 platser med möjlighet för musik, teater, bio samt mötesverksamhet. Två danssalar. Foajén kan hysa mindre evenemang. Lokalerna hyrs ut för kursverksamhet i dans, teater och musikal till Värmdö scenskola, Gustavsbergbaletten, Next Step Studios och Värmdö Kulturskola. Eurostar driver bioverksamheten på uppdrag av KOFN. Värmdö kommun förlägger stora delar av scenkonstprogram för barn och unga i lokalerna. Uthyrning görs även till möten, evenemang och konserter arrangerade av både föreningsliv och privata aktörer.

Värmdös kommunala kulturskola driver kursverksamhet för barn och unga i Musikens hus. Där finns verksamhetsanpassade lokaler för musikundervisning, Lilla och stora salen samt möjlighet att använda foajén. Utanför huset finns en dansbana. Till viss del hyrs lokaler ut för repetition och föreställningar på helger.

Porslinsfabriken är ett planerat kulturhus i Gustavsbergs hamn. Tidigare har lokalen använts för föreställningar, mässor och utställningar.

### **Skol- och idrottslokaler**

Skol- och idrottslokaler används för kulturell verksamhet, främst undervisning i exempelvis dans: Ekedalsskolans matsal och gymnastiksal. G2 gymnasium. Gustavsbergs sporthall. Ekvallens sammanträdesrum. Kvarnbergsskolans matsal. Farstaborgs IP samlingslokal. Munkmoraskolans matsal. Ösby sporthall. Ösbyskolans matsal och arkaden.

### **Samlingssalar och evenemanglokaler**

På Långsunda gård arrangeras kortare kurser, föredrag, utställningar och workshops. Där finns möteslokaler samt en trädgård. Verksamheten drivs i privat regi.

Beatelunds fåfänga är en privatägd evenemanglokal där det arrangeras konserter och den hyrs även ut till privata evenemang. Där finns även en trädgård.

I centrala Gustavsberg finns det lilla huset kallat Kyrkstallet. Det ägs av Värmdö kommun och hyrs ut till olika mindre evenemang sommartid arrangerade av föreningslivet.

På Gustavsgården arrangerar föreningen Guldkanten årligen ett flertal större evenemang, samt att verksamheten köper in kulturprogram till de boende. Det finns en större samlingssal som även fungerar som evenemanglokal. Äldreboendet Slottsovalen köper också in kulturprogram till de boende.

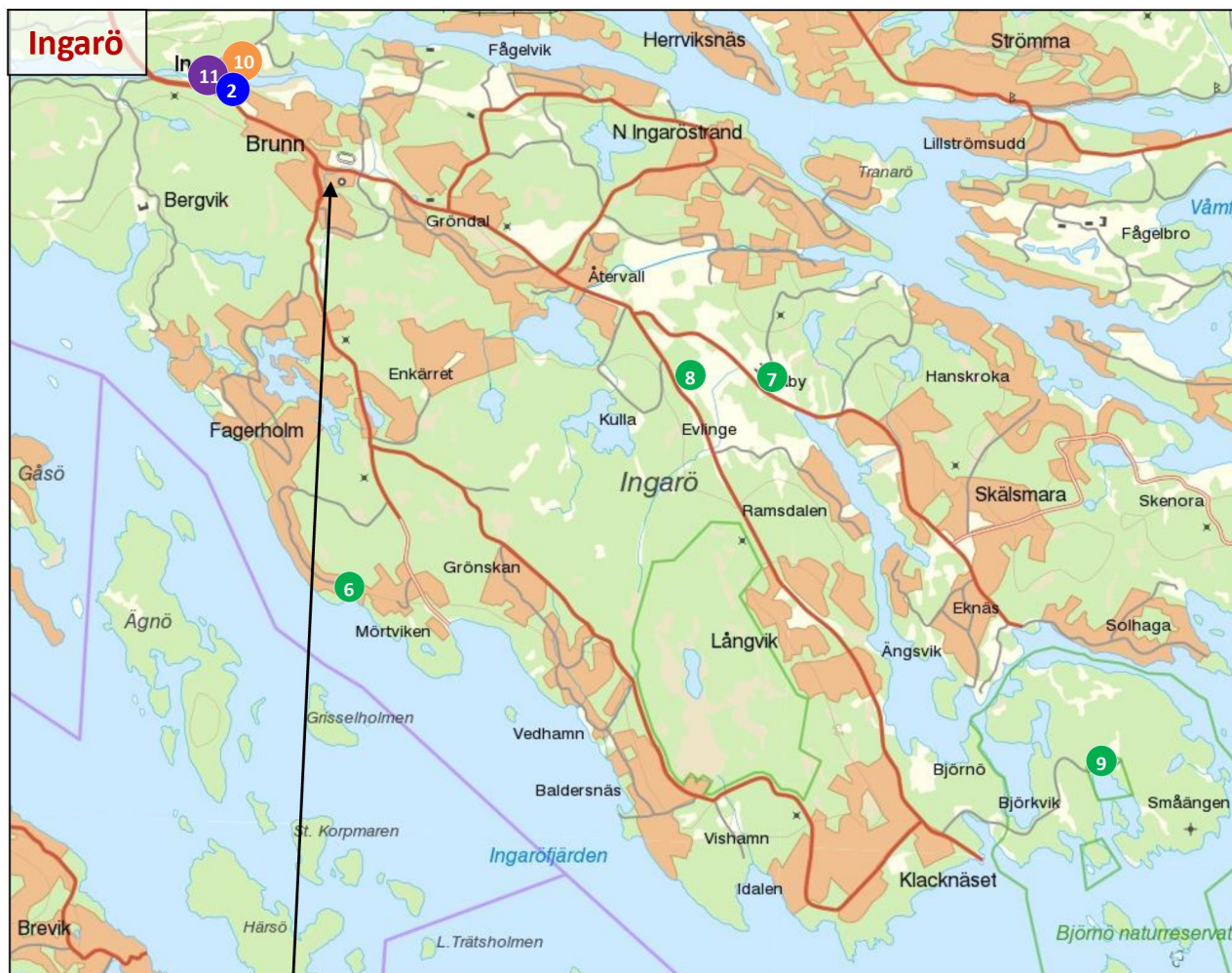
I Gustavsbergs kyrka arrangeras årligen ett flertal konserter och föredrag. Kyrkan driver även körverksamhet. Kyrkettan erbjuder samlingsal och är plats för barnkörer och barnverksamhet via kyrkan.

När det kommer till lokaler för möten och konferenser finns privatägda Skeviks Gård och Hotell blå blom som även är spelplats för revyer och folklustspel.

### **Utomhusscener**

Öppna scener finns utanför Villa Strandvik och vid Musikens Hus. Även gräsytan framför Torkhuset används för att ställa upp temporär utomhusscenen. På Kattholmen i Gustavsbergs hamn planeras en ny utomhusscenen. Intill Lemshaga akademi finns en amfiteater.

## Område Ingarö:



### Kommunägda lokaler/platser

1. Ingarö bibliotek
2. Ingarö hembygdsgård
3. Brunns skola
4. Ingarö sporthall
5. Ingarö föreningshus

### Privatägda lokaler/platser

6. Tillitsverket
7. Säby gård
8. Säby gravfält
9. Sjöboden i Ramsviken

### Föreningsägda lokaler/platser

10. Kulturladan i Pilhamn

### Svenska kyrkans lokaler/platser

11. Ingarö kyrka och församlingsgård

## **Sammanfattning av verksamheter i område Ingarö**

### **Bibliotek**

I Ingarö bibliotek bedrivs folkbibliotek. Biblioteket har även programverksamhet med föredrag och kurser i lokalerna.

### **Hembygdsgårdar och -museer**

Ingarö hembygdsförening driver Ingarö hembygdsgård, ett hembygdsmuseum med utställningar i hembygdsgården och intilliggande Klockargården. Föreningen arrangerar evenemang i egen regi och samverkan, hembygdsdagar, marknader och evenemang. I Sjöboden i Ramsviken finns en fotoutställning om familjen som en gång ägde huset. Huset ägs och utställningen drivs av Skärgårdsstiftelsen.

### **Skol- och idrottslokaler**

Vid sökning på dans, samlingsal och mötesverksamhet i kommunens lokalbokningssystem kommer följande lokaler: Fågelviks skolas gymnastiksal och matsal. Brunns skolas matsal och musiksal. Ingarö sporthall motionslokal och teorisal. Nybyggda Ingarö föreningshus har en större möteslokal.

### **Samlingssalar och evenemanglokaler**

Ingarö hembygdsförening äger och driver Kulturladan i Pilhamn som ligger intill hembygdsgården. En plats där det arrangeras marknader och evenemang.

På Säby Gård finns lokaler för möten och konferenser. Galleriet är en större evenemanglokal med konstgalleri.

Ingarö kyrka har konserter och evenemang och i Ingarö församlingsgård bedrivs barnkör och barnverksamhet.

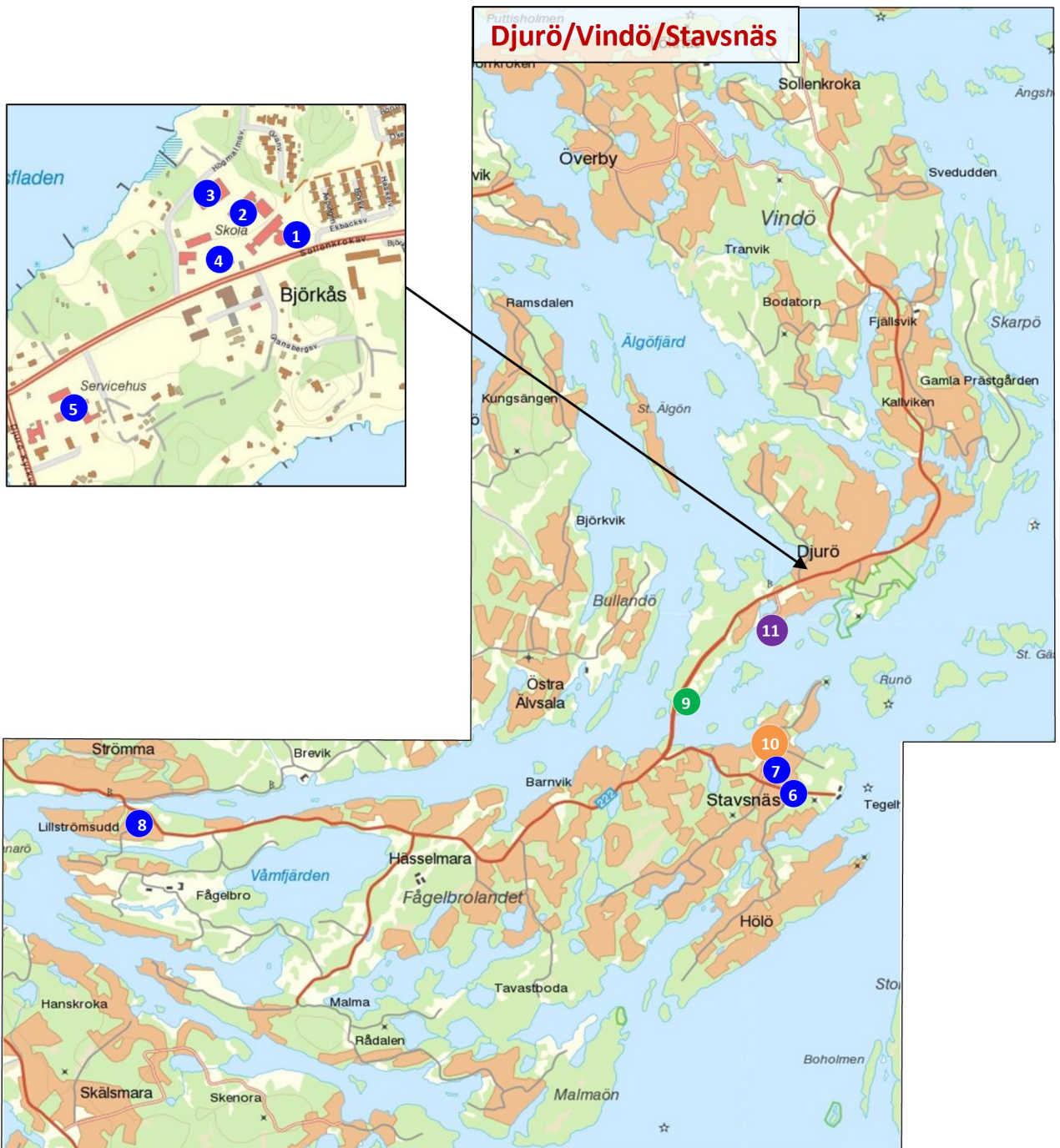
Tillitsverket arrangerar lekdagar och läger i Johannesdal. De använder både en samlingsal samt skogen, en trädgård samt ett bakeri med vedugn. Evenemangen riktar sig till barn, unga och familjer.

### **Utomhusscener**

Utöver tillitsverkets skog och trädgård finns även Säby Gravfält, där det årligen arrangeras en Vikingadag av Ingarö hembygdsförening.

## Område Skärgården:

### Djurö/Vindö/Stavsnäs



#### Kommunägda lokaler/platser

1. Djurö bibliotek
2. Djurö skola
3. Djurö sporthall
4. Djurö kulturhus
5. Djuröhemmet
6. Stavsnäs bygdegård
7. Stavsnäs byskola och lärbostad
8. Strömna hembygdsgård

#### Privatägda lokaler/platser

9. Djurönäset

#### Föreningsägda lokaler/platser

10. Skärgårdsmuseet i Stavsnäs

#### Svenska kyrkans lokaler/platser

11. Djurö kyrka och Klockargården

## Område Skärgården:

### Lådna/Möja/Svartsö



#### Kommunägda lokaler/platser

1. Svartsö skola
2. Hembygdsgården Ahlsvik
3. Möja skola

#### Privatägda lokaler/platser

4. Sågen Svartsö
5. Möja Vandrarhem
6. Möjahallen
7. Fyrbåken Lådna

#### Föreningsägda lokaler/platser

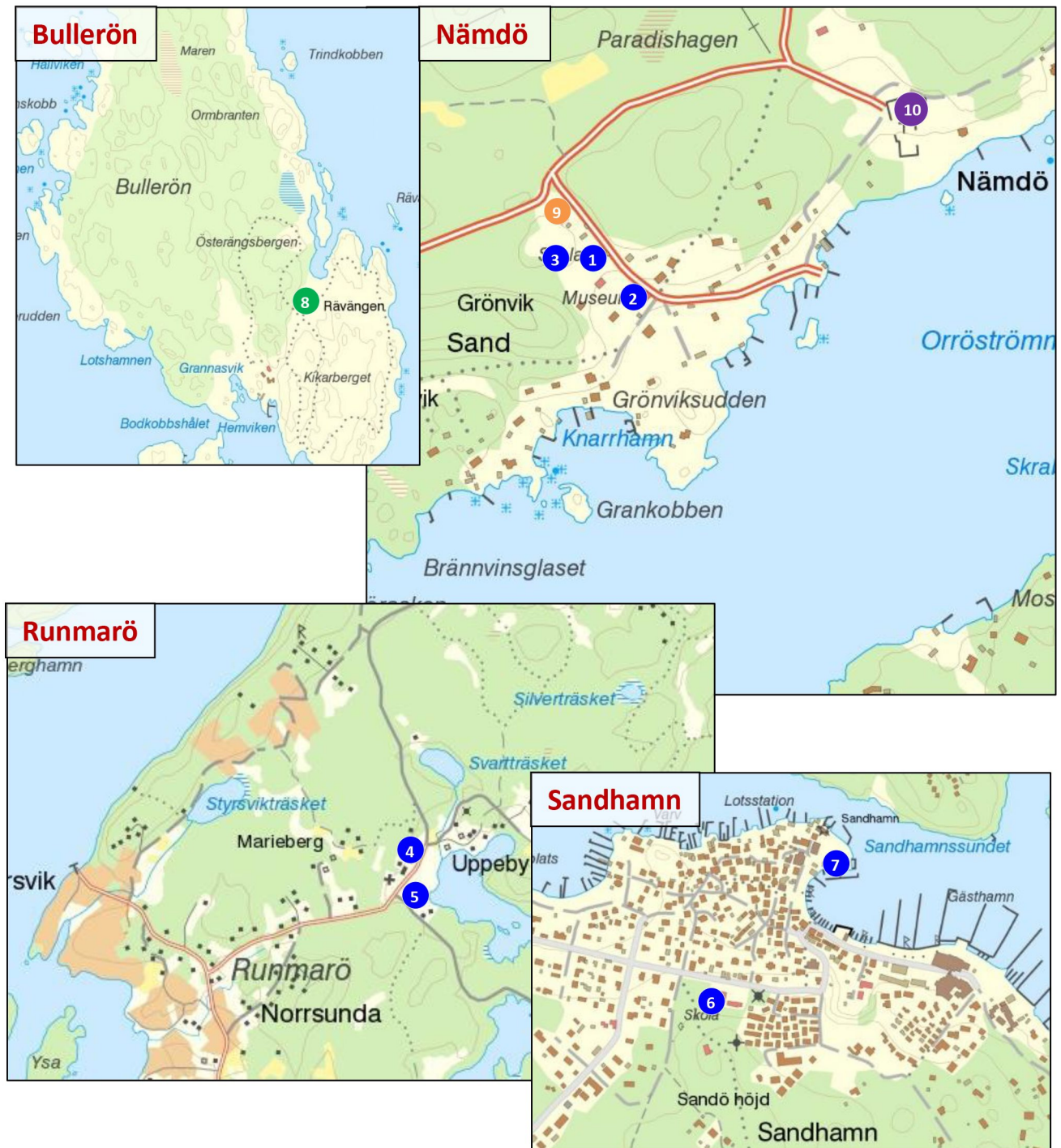
8. Möja Dansbana
9. Möja Gästhem
10. Möja hembygdsmuseum
11. Roland Svenssonmuseet

#### Svenska kyrkans lokaler/platser

12. Möja kyrka och prästgård

## Område Skärgården:

### Bullerö/Nämdö/Runmarö/Sandhamn



#### Kommunägda lokaler/platser

1. Nämdö ö-bibliotek
2. Skärgårdsmuseet Nämdö
3. Garden of Elements
4. Runmarö ö-bibliotek
5. Runmarö hembygdsgård
6. Sandhamns ö-bibliotek
7. Sandhamns museum

#### Privatägda lokaler/platser

8. Bruno Liljeforsmuseet

#### Föreningsägda lokaler/platser

9. Nämdö hembygdsgård

#### Svenska kyrkans lokaler/platser

10. Nämdö kyrka



## Sammanfattning av verksamheter i område Skärgården

### Hembygdsgårdar och -museer

I skärgården finns ett flertal hembygdsgårdar. Några driver museiverksamhet såsom Skärgårdsmuseet i Stavnäs, Strömma hembygdsgård, Nämdö skärgårdsmuseum, Sandhamns museum och Möja hembygdsmuseum. Runmarö hembygdsgård har även en filial till Skärgårdsmuseet på övervåningen.

Hembygdsgårdarna fungerar även ofta som samlingslokaler och hyrs ut för privata sammankomster och evenemang. Utöver det så arrangerar hembygdsföreningarna ofta marknadsdagar och kulturevenemang själva. Runmarö hembygdsgård och Nämdö hembygdsgård har även utrustning för att visa bio.

### Museer och konst

På Möja finns Roland Svenssonmuseet med en utställning om konstnärens liv och produktion. Museet är en kopia av konstnärens ateljé på Tornö och drivs av Sällskapet Roland Svenssons vänner. På Bullerö är Bruno Liljefors målarstuga inredd till museum. Ön och museet förvaltas av Länsstyrelsens naturvårdsenhet, där finns också en natur och kulturstig. Djurö Kulturhus, och Stavnäs Byskola används för temporära konstutställningar av föreningen Konst & Kultur i Djurö Stavnäs.

Besöksgård Hjälmo (ej på kartan). Skärgårdsstiftelsen har en utställning om ön från 1500-talet fram till idag, med brukandet i fokus. En del av utställningen har lokala konstnärer gjort där besökaren får se hur ett jordbruk skötes på 1930-talet. Utställningen är öppen under helger på vår och höst och dagligen under sommaren. Där finns även en natur och kulturstig.

### Bibliotek

I Värmdö Skärgårdsskola på Djurö finns ett kommunalt folkbibliotek. Biblioteket har även programverksamhet med föredrag och kurser i lokalerna. Värmdö har även fem Ö-bibliotek. Ö-biblioteken på Runmarö, Svartsö och Möja ligger i Värmdö Skärgårdsskolas lokaler på respektive ö. På Nämdö och Sandhamn ligger biblioteken i de tidigare skollokalerna som idag inte har någon skolverksamhet. De biblioteken drivs av Nämdö hembygdsförening respektive Sandhamns Intresseområdes förening. Utöver ordinarie utlåningsverksamhet så förekommer programverksamhet i ö-biblioteken.

Två gånger per år passerar bokbåten Värmdö kommun. Den besöker öarna Gällnö, Lådna, Svartsö, Möja Ström, Norra Stavsudda, Korsö, Runmarö, Storö Hagede, Sandhamn och Nämdö.

### Skol- och idrottslokaler

Vid sökning på dans, samlingsal och mötesverksamhet i kommunens lokalbokningssystem kommer följande lokaler: Djurö sporthall. Djurö skolas matsal, musiksal, bild- och keramiksal. Möjahallen möteslokal.

### Samlingssalar och evenemangsal

I skärgården finns några bygdegårdar och hembygdsgårdar med funktion som samlingslokal och/eller evenemangsal. Dessa är Stavnäs bygdegård, Nämdö hembygdsgård,

Hembygdsgården Ahlsvik på Svartsö och Möja Dansbana. Flertalet av dem används både till föreningarnas egna evenemang såsom marknadsdagar, lokal pub eller föredrag och är tillgängliga att hyra för privata evenemang. Möja Dansbana driver bioverksamhet. Även Stavsnäs bygdegård och Nämdö hembygdsgård har möjlighet att visa bio. Äldreboendet Djuröhemmet köper in programverksamhet till de boende. På Möja kan Möja vandrarehems samlingsal användas till möten, föredrag och samlingar.

I Stavsnäs Byskola arrangeras teateruppsättningar, konserter och festivaler. Djurönäset konferensanläggning har en löpande konsertverksamhet under året och arrangerar årligen en större festival i folkparken. På Lådna finns ett gammalt missionshus som kallas Fyrbåken, eller Båkhuset som fungerar som lokal samlings- och evenemanglokal och ägs av Skärgårdsstiftelsen. Nämdö kyrka och Möja kyrka används även för konsertverksamhet.

För barn och ungdomsverksamhet används Djurö Kulturhus för barnteater. Stavsnäs Bygdegård är även plats för ungdomsverksamheten Fyrhuset. På Möja drivs ungdomsverksamhet i Möja Gästhem. Kyrkan har även vuxenkörer, barnkörer, barnteater och samlingsalar i Djurö kyrka och Klockargården, Nämdö kyrka samt Möja kyrka och Möja Prästgård.

På ett antal öar finns även lador, skolbyggnader och liknande som idag är i privat ägo och endast delvis används för lokala evenemang och samlingar. Ett exempel är Sågen på Svartsö som drivs av Ö-rätt. Övriga är inte inventerade.

### **Utomhusscen**

Djurönäsets "Folkparken" används för konserter och festivaler. På Nämdö anläggs Garden of Elements: En trädgård med skapande verksamhet för barn i samverkan med föreningen Globträdet.

## Område Värmdölandet:



### Kommunägda lokaler/platser

1. Hemmesta bibliotek
2. Ljungs äldreboende
3. Daghöjden
4. Diamanten seniorcenter
5. Grantomtahallen
6. Hemmesta sporthall
7. Värmdö sporthall
8. Hemmestaskolan
9. Viks skolrestaurant
10. Kyrkskolan

### Privatägda lokaler/platser

11. Siggesta gård
12. Skärgårdskyrkan
13. Smedja Janne Hansson

### Föreningsägda lokaler/platser

14. Värmdö bygdegård
15. Saltarö gamla skola
16. Hembygds museum
17. Orrnäset

### Svenska kyrkans lokaler/platser

18. Värmdö kyrka
19. Sjölidens kapell/Lyckebo

### Statligt ägda lokaler/platser

20. Fredriksborgs fästning

## **Sammanfattning av verksamheter i område Värmdölandet**

### **Ateljéer och verkstäder**

I Fagerdala finns Smedja Janne Hansson som har studiecirkel i smide i samverkan med Studieförbundet Vuxenskolan.

### **Hembygdegårdar och -museer**

Värmdö Skeppslags fornminnesförening driver hembygdsmuseum vid Värmdö kyrka. I lokalerna Kyrkstallet och Grindstugan finns plats för utställningar, evenemang och samlingsal.

Längst ut på norra Värmdölandet ligger det statliga byggnadsminnet Fredriksborgs fästning. Platsen är öppen för besök vid vissa tider sommartid.

### **Bibliotek**

I Hemmesta skola drivs kommunalt folkbibliotek. Biblioteket har även programverksamhet med föredrag och kurser i lokalerna.

### **Skol- och idrottslokaler**

Vid sökning på dans, samlingsal och mötesverksamhet i kommunens lokalbokningssystem kommer följande lokaler: Hemmesta sporthall och motionslokal. Hemmestaskolans gymnastiksal och matsalar. Grantomtahallen. Kyrkskolans matsal. Viks skolas skolrestaurant. Värmdö sporthall.

### **Samlingsalar och evenemangslokaler**

Ljungs äldreboende köper in kulturprogram till de boende och tillhandahåller repetitionslokal för Mörtnäskören. Även äldreboendet Daghöjden och Diamanten Seniorcenter köper in kulturprogram till boende och besökare.

I Hemmesta finns Värmdö Bygdegård som förvaltas och hyrs ut av Värmdö bygdegårdsförening. I huset finns flera samlingslokaler lämpliga för möten, konserter, dans och marknader. Utomhus finns även en dansbana med utomhusscen. I Boda finns hembygdegården Orrnäset som förvaltas av Hembygdsföreningen Boda by. Södra Värmdö hembygdsförening förvaltar och hyr ut Saltarö gamla skola, en lokal för möten och evenemang.

På Siggesta gård finns lokaler för möten och konferens. Logen är en stor evenemangslokal med möjlighet till konserter, marknader och privata arrangemang. Verksamheten drivs av Siggesta Gård AB.

Värmdö Kyrka har konsert- och musikprogram, körer, kyrkan som kulturarv med visningar, historiska kyrkkurser och julspel. Intill kyrkan finns Sockenstugan med en samlingsal. I Hemmesta finns Sjölidens kapell och Sommarro. Där hålls föredrag, musikprogram, barnverksamhet, ungdomsverksamhet, barnsång, körer för alla åldrar, konstutställningar, påskspel och valborgsfirande. Intill Sjötiden rustas nu Lyckebo för att kunna bli ett allaktivitetshus för inkluderingsprojekt, både samlingslokal och för verksamhet.

I Skärgårdskyrkan arrangeras barnsång i privat regi av organisationen Popkids.

### **Utomhusscen**

Vid Grisslinge havsbad finns plats för temporär utomhusscen. I Saltarö finns en dansbana där det arrangeras dans av Södra Värmdö hembygdsförening. Vid Sjöleden finns en enkel utomhusscen med gräsplan där det arrangeras utomhuskonserter.



## Översikt befolkningsprognos

Översikten är en inledning till rapport del 2 med fördjupad analys kring kulturscener dels utifrån verksamheternas behov och dels utifrån befolkningsprognosen.

### 1.2 Tabell Befolkningsprognos fördelat på kommunedel 2016, 2021, 2026 och 2030

Kommundelar	2016	2021	2026	2030
Djurö/Stavsnäs och Skärgården	4594	4685	4877	5027
Gustavsberg	16330	20946	24027	24852
Ingarö	7204	7870	8128	8522
Värmdölandet	13803	14375	15371	16740
Restbefolkning	69	69	60	69
<b>Totalt</b>	<b>42000</b>	<b>47945, ökning 14 % jämfört med 2016</b>	<b>52471, ökning 25 % jämfört med 2016</b>	<b>55210, ökning 31,45 % jämfört med 2016</b>

### 1.3 Tabell Befolkningsprognos fördelat på åldersgrupper

Ålder	2016	2021	2026	2030
0-2-5	493	629	657	640
1-5-6	2764	3433	3843	3826
6-9	2482	3433	3081	3313
10-12	1947	2591	2058	2353
13-15	1824	1979	1923	2117
16-18	1511	1896	1926	1981
19-24	2680	2832	3323	3341
25-34	3918	5315	5117	4985
35-49	9507	9892	10922	11813
50-64	7932	9383	10383	10484
65-84	6385	7410	8334	9018
85-W	557	688	903	1339
<b>Totalt</b>	<b>42000</b>	<b>47945</b>	<b>52471</b>	<b>55210</b>

## Översikt antalet besökare/deltagare

Gällande kultur- och fritidsavdelningens kärnverksamheter 2016.

Enhet/verksamhet	Antal besökare/deltagare 2016			
<b>Kulturutbud för förskola och skola</b>				
Scenkonstprogram, 135 program, förskola 2-5 år och skola 6-16 år	7986			
Skolbio, 34 visningar, 6-16 år	5300			
Obligatorisk kulturskola, årskurs 1-3	1840			
<b>Totalt antal deltagare</b>	<b>15 126</b>			
<b>Kulturskola, frivillig ämnesundervisning</b>				
Värmdö kulturskola, 7-20 år	1148			
Föreningsdriven kulturskola, 3-19 år	647			
<b>Totalt antal deltagare</b>	<b>1795</b>			
<b>Ungkulturhuset Gurraberg, 13-25 år</b>				
<b>Totalt antal deltagare</b>	<b>7667</b>			
<b>Gustavsbergs Konsthall</b>				
Antal besökare	13 551			
Workshops i årskurs 7. Ingår i Scenkonstprogrammet ovan.	319			
Sommarworkshops för barn och unga	36			
<b>Totalt antal besökare</b>	<b>13 906</b>			
<b>Gustavsbergs Porslinsmuseum</b>				
<b>Totalt (antalet besökare avser butik, keramikverkstad och betalande museibesökare)</b>	<b>79 157</b> <b>Varav 18 998 betalande museibesökare</b>			
<b>Bibliotek</b>		<b>utlån</b>	<b>vuxna</b>	<b>barn</b>
Gustavsberg	92 115	112 215	48 010	64 205
Hemmesta	30 172	24 595	3 311	21 284
Djurö	29 891	15 029	3 877	11 152
Ingarö	26 253	22 132	2 987	19 145
Arena (omlån via hemsida)	0	27 908	14 164	13 744
Bokbåt	0	4 454	2 429	2 025
Ö-bibliotek, Svartsjö, Möja, Runmarö, Nämdö, Sandhamn.	439	707	350	357
<b>Totalt antal besökare</b>	<b>178 870</b>			
<b>Varav antal kulturprogram 327 st</b>	<b>Varav 2 907 besökare kulturprogram</b>	207 040	75 128	131 912

