

# Fördjupad samverkan om nyanländas etablering på arbetsmarknaden

---

## DELEGATIONEN FÖR **UNGA & NYANLÄNDA TILL ARBETE**

November 2017



Haninge  
kommun

tyresö kommun



NYNÄSHAMN

 Arbetsförmedlingen

 Samordningsförbundet  
ÖSTRA SÖDERTÖRN

## Innehållsförteckning

Bakgrund .....	2
Målgruppen .....	2
Redovisning av bilagor .....	2
Del 1 Kartläggning och analys.....	2
Det lokala kompetensförsörjningsbehovet .....	5
Sammantagen analys av målgrupp och kompetensförsörjningsbehov.....	8
Del 2 Hur ska arbetet organiseras och bedrivas.....	11
Del 3 Unga nyanlända mellan 16-24 år .....	16

## Bakgrund

Delegationen unga och nyanlända (Dua) till arbete har i uppdrag att fördela statsbidrag till kommuner. Uppdraget regleras i förordning (2015:502) om viss samverkan om unga och nyanlända. Den aktuella utlysningen avser överenskommelser om fördjupad samverkan i syfte att effektivisera nyanländas etablering i arbetslivet enligt av Dua presenterad modell. Bidraget kan sökas av kommuner som har för avsikt att ingå en överenskommelse med Arbetsförmedlingen om fördjupad samverkan i syfte att effektivisera nyanländas etablering i arbetslivet. Varje kommun ansöker om medel separat. Det finns möjlighet för kommuner gå samman och tecknar en gemensam överenskommelse med Arbetsförmedlingen inklusive modell. Medel har sökts och beviljats de tre kommunerna. Samordningsförbundet har även bidragit med finansiering. Tillsammans tar samtliga parter fram en modell kring samverkan och tre gemensamma yrkesspår för gruppen nyanlända.

På Samordningsförbundets ledningsgrupp den 16 augusti 2017 föreslogs att Haninge, Nynäshamn och Tyresö kommun samt Arbetsförmedlingen Östra Södertörn skulle ingå en gemensam överenskommelse om fördjupad samverkan om nyanländas etablering på arbetsmarknaden. Förslaget föredrogs på kommundirektörernas ledningsgrupper i de tre kommunerna under hösten och togs emot positivt.

## Målgruppen

Överenskommelsen gäller samverkan avseende nyanlända inom etableringen, och tid därefter, samt gruppen nyanlända unga 16-24 år som behöver fullfölja en gymnasieutbildning.

Gruppen nyanlända som har etableringsinsatser avser ensamkommande barn över 18 år samt vuxna över 20 år som ska etablera sig på arbetsmarknaden. Etableringen omfattar nyanlända som har beviljats uppehållstillstånd som flyktingar eller andra skyddsbehövande enligt vissa bestämmelser i utlänningslagen (2005:716). Även anhöriga till dessa personer kan ingå i etableringsprogram då de har beviljats uppehållstillstånd och ingår i samma hushåll. De nyanlända kan dels ha bosatt sig själva i de tre kommunerna dels enligt Bosättningslagen anvisats till kommunerna av Migrationsverket. Majoriteten är aktuell för etableringsinsatser via Arbetsförmedlingen. Undantagna är de som på grund av ålder eller sjukdom inte kan delta. Arbetsförmedlingen ansvarar för etableringsplan och etableringsinsatser för både egenbosatta och anvisade nyanlända. Endast de till bostad anvisade nyanlända har kontakt med respektive kommuns mottagningsenhet (eller motsvarande) initialt. De nyanlända som bor i så kallat eget boende har kontakt med kommunernas socialtjänst i de fall de som övriga invånare behöver bistånd enligt socialtjänstlagen. Kommunerna ansvarar dock för svenskundervisning och samhällsorientering för samtliga nyanlända inom etablering.

Gruppen nyanlända unga 16-24 år består av ungdomar med eller utan uppehållstillstånd inskrivna i skolornas språkintruktionsklasser som är i behov av att fullfölja en gymnasieutbildning.

## Redovisning av bilagor

Arbetet redovisas utifrån det stödmaterial för framtagande av överenskommelse som Dua hänvisar till. Redovisningen består av tre delar:

- Del 1 Kartläggning och analys av målgruppen nyanlända som ska etablera sig på arbetsmarknaden, gruppens sammansättning och behov samt kartläggning och analys av det lokala kompetensförsörjningsbehovet
- Del 2 Hur arbetet ska organiseras och bedrivas
- Del 3 Unga nyanlända mellan 16-24 år som behöver fullfölja en gymnasieutbildning

## Del 1 Kartläggning och analys

Materialinsamlingen består av statistik från Migrationsverket och Länsstyrelsen samt Arbetsförmedlingens kartläggning av inskrivna nyanlända inom etableringen och jobb- och utvecklingsgarantin. Kompletteringar om målgruppen har gjorts av personal inom de tre kommunernas enheter för mottagning av nyanlända och ekonomiskt bistånd. Information från Arbetsförmedlingens egna rapporter, SKL och regeringskansliet har kompletterat bilden.

## Beslutade kommunal för bosättning av nyanlända 2018

Regeringen har fastställt länstal för antal nyanlända som ska bosättas 2018. Tabellen visar talen för anvisningar för Haninge, Nynäshamn och Tyresö 2018. Egenbosättningen är skattad och mycket osäker.

Kommun	Beräknad fördelning av anvisningsbara platser		Andel av		Skattad fördelning för självbosättning enl. tidigare bosättningsmönster	Skattning av det totala mottagandet
	Länet	Riket	Länet	Riket		
0136 Haninge	182	3,7%	1,20%	151	333	
0138 Tyresö	160	3,2%	1,05%	41	201	
0192 Nynäshamn	74	1,5%	0,49%	31	105	

Mottagningsenheterna i kommunerna bosätter alla anvisade nyanlända som omfattas av etableringsuppdraget och dessutom de nyanlända över 65 och de som på grund av sjukdom inte kan delta i etableringsinsatser. Om en nyanländ inskriven på etableringsprogrammet på Arbetsförmedlingen av någon anledning inte kan delta i de aktiviteter som erbjuds, ska ett trepartssamtal genomföras mellan Arbetsförmedling, mottagningsenhet och deltagare. Trepartssamtalet kan utmynna i att deltagaren övergår till handläggning inom kommunernas socialtjänst och möjliga rehabiliteringsinsatser. Parterna ser behov av fördjupad samverkan kring kartläggning av nyanlända med rehabiliteringsbehov för att kunna fånga upp enskilda behov snabbare. Individens kompetenser bör också kartläggas gemensamt. Här har kommunerna tillsammans med Arbetsförmedlingen diskuterat lösningar för att hitta effektivare samarbetsformer. Med start i april 2018 kommer därför Haninge, Nynäshamn och Tyresö kommun att upprätta Etableringscentrum för nyanlända. Koordinering av olika resurser mellan myndigheterna möjliggörs därmed.

Personal som möter nyanlända lyfter fram att sociala faktorer som trångboddhet och/eller boendesituation i stort påverkar etableringsprocessen. Det framkommer även att vissa nyanlända känner låg tillit till och lågt förtroende för myndigheter, för sjukvården och till exempel i samtal med tolk.

Sett till de studier som har gjorts kring nyanländas hälsa föreslås hälsokommunikation bli en större del i den samhällsorientering som erbjuds av kommunerna. God hälsa är en förutsättning för god etablering. Personal som arbetar med mottagande av nyanlända har flera tillfällen till fortbildning och utbildning i ämnet. Behov framkommer av att utveckla detta vidare genom Etableringscentrum och i former som möjliggör samverkan mellan olika yrkesgrupper. På Etableringscentrum kommer en vårdkoordinator att anställas som disponerar sin tid mellan de tre Etableringscentrumen. Genom detta tror parterna att nyanlända kan erbjudas rehabiliterande insatser tidigare i processen och parallellt och att kunskaper om hälsoproblematik ökar. Mer om samverkan redovisas i del 2.

En kartläggning har gjorts av målgruppen nyanlända som ska etablera sig på arbetsmarknaden.

### Sammanställning av inskrivna nyanlända i etableringen och i andra program på Arbetsförmedlingen Östra Södertörn

Tabell 1		>25 år		25-50 år		>50 år		
Antal i etableringen september/oktober		Totalt	kvinnor	män	kvinnor	män	kvinnor	män
Varav utbildning	Forskarutbildning	2				2		
	Eftergymnasial utbildning, två år eller längre	122	5	7	40	58	7	5
	Eftergymnasial utbildning, kortare än 2 år	28	2	5	5	16		
	Gymnasial utbildning	141	11	24	38	60	2	6
	Förgymnasial utbildning 9 (10) år	80	10	15	18	35	1	1
	Förgymnasial utbildning kortare än 9 år	148	12	9	37	74	6	10
	Saknar formell grundläggande utbildning	39	3	4	16	8	7	1
	Summa	560	43	64	154	253	23	23

Tabell 2		>25 år		25-50 år		>50 år		
Antal i JOB, UGA eller andra program efter etableringsplan avslutats september/oktober		Totalt	kvinnor	män	kvinnor	män	kvinnor	män
Varav utbildning	Forskarutbildning					2		
	Eftergymnasial utbildning, två år eller längre	23	2		11	8	1	1
	Eftergymnasial utbildning, kortare än 2 år	4	1		1	2		
	Gymnasial utbildning	20		3	8	4	2	3
	Förgymnasial utbildning 9 (10) år	18		1	6	8	1	2
	Förgymnasial utbildning kortare än 9 år	40	2		16	7	6	9
	Saknar formell grundläggande utbildning	0						
	Summa	105	5	4	42	29	10	15

Som framgår av fördelningen har kvinnor och män i etableringsuppdraget liknande utbildningsnivå. Bland dem som har högre utbildningsnivå är andelen kvinnor och män nästintill jämn. Andelen kvinnor är dock större i grupperna som saknar eller har kort utbildning. I absoluta tal är män i majoritet i alla utbildningsgrupper utom bland dem som saknar grundläggande utbildning. I denna grupp är drygt 66,6 % kvinnor och 33,3 % män. Efter att etableringsplanen avslutats är det en lägre andel kvinnor än män som förvärvsarbetar i alla utbildningsgrupper. Skillnaderna är dock större för dem med lägre utbildningsnivå. Betydligt fler män än kvinnor går vidare till arbete efter etableringsuppdraget och många fler kvinnor än män går vidare till jobb- och utvecklingsgarantin, dit arbetslösa kan anvisas till när tiden för etableringsplanen löper ut. Utbildningsnivån speglar inte de stora könsskillnaderna i deltagandet i etableringsinsatser och inte heller i andelen som går vidare till arbete. Andelen unga under 25 uppgår till 107 personer inom etableringen. De flesta av dem läser SFI. Behov av praktik och extrajobb efterfrågas av gruppen. Det finns 11 stycken fler män än kvinnor.

Enligt Arbetsförmedlingen består gruppen nyanlända av en relativt heterogen grupp där den gemensamma nämnaren är språket. Kunskaperna i det svenska språket är oftast inte tillräckliga för fortsatta studier såsom arbetsmarknadsutbildning, Komvux eller högskola. Oavsett utbildningsnivå så fördröjer det arbets- och utbildningsstarten. Enligt Arbetsförmedlingen är det bristen på kunskaper i svenska som fördröjer validering och anställning inom bristyrkena. Ålder och högre utbildning påverkar ändå möjligheter till etablering på arbetsmarknaden. Yngre och högutbildade har ofta både mer egen drivkraft och är attraktivare hos arbetsgivare. Den privata situationen påverkar också individens väg till jobb; bostad, ekonomi, hälsa och familj som är kvar i hemlandet. Dessa svårigheter är vanligt förekommande bland nyanlända i Östra Södertörn, men gäller inte för alla.

Den grupp som har det svårast att komma ut på arbetsmarknaden är kortutbildade kvinnor utan arbetslivserfarenhet. Där studievägen är lång kan motivation saknas. De kvinnor som inte har arbetat utanför hemmet kan sakna vilja att komma ut på arbetsmarknaden. Sett till gruppen nyanlända är det alltså främst kvinnor som har svårt att hitta en sysselsättning. Arbetsförmedlingen har de senaste åren lyft behovet av att uppmärksamma skillnaderna i insatser mellan nyanlända män och kvinnor. Myndigheten har fått i särskilt uppdrag att beakta och särskilt jobba för att kvinnor i större utsträckning ska ta del av insatser med fokus på arbetsmarknad.

### **Om lagändring kring rätten till uppehållstillstånd**

2016 kom *lagen om tillfälliga begränsningar av möjligheten att beviljas uppehållstillstånd i Sverige (2016:752)*. Den innebär bland annat att majoriteten av alla som får positiva beslut på asylansökan endast får ettåriga uppehållstillstånd, att rätten att ta hit sina anhöriga begränsas samt att försörjningskraven skärps. I arbetet med nyanlända lyfter Arbetsförmedlingen Östra Södertörn fram följande aspekter som de ser kan påverka individernas incitament till egen försörjning.

- Arbetsgivare känner tveksamhet att anställa
- Försäljning av anställningskontrakt för att en person ska få permanent uppehållstillstånd förekommer
- Personer med temporärt uppehållstillstånd tar vilket jobb som helst för att få permanent uppehållstillstånd. Validering och fortsatta studier väljs bort. På sikt innebär det sämre ekonomi för såväl individ som samhälle.

Mottagningsenheterna/socialförvaltningarna i de tre kommunerna lyfter upp:

- Ovissheten om anhörigas situation skapar stor stress
- Många känner en stress över att, på kort tid, skaffa sig både en tillräcklig inkomst och en tillräckligt stor bostad för att anhöriga ska komma.

Faktorer som bör ses i ett helhetsperspektiv kring vad som kan ha inverkan på den nyanländas drivkraft och behov av etablering.

### **Det lokala kompetensförsörjningsbehovet**

Materialinsamlingen består dels av Arbetsförmedlingens kartläggning och analys av myndighetens egna prognoser dels genomgång av kompletterande källor, däribland Migrationsverkets prognoser om kompetensbehov. Dessa relateras till kommunernas respektive lokala näringslivsenhet, HR-avdelningarnas sammanställning av kompetensförsörjningsbehov samt arbetsmarknadsenhetens identifiering av lokala arbetsgivares behov. Utifrån det har Arbetsförmedlingen och kommunens medarbetare gjort en sammantagen analys av behoven hos målgruppen samt behov hos arbetsgivare, såväl offentliga som privata.

Kommunerna har i sin kartläggning kunnat komplettera bilden framförallt genom de upparbetade arbetsgivarrelationer som finns inom kommunens egna verksamheter samt en kartläggning av kontakter med lokala företag. Det finns behov av att utveckla ytterligare fler lokala och regionala samarbeten med privata arbetsgivare inom vissa branscher. Bilden vägs sedan samman med förväntad tillväxt under de närmaste 10 åren då såväl stadsdelar som nya företag etableras. Då materialinsamlingen från de tre kommunerna och Arbetsförmedlingen är tämligen omfattande, görs en sammanfattning av kartläggningens resultat. Genom analys av resultat och bedömning utifrån regionala och lokala behov, befintliga utbildningsmöjligheter samt realistiska förutsättningar för målgruppen att snabbare etableras, har sedan branscher och yrkesspår valts ut.

### **Riket och region Stockholm**

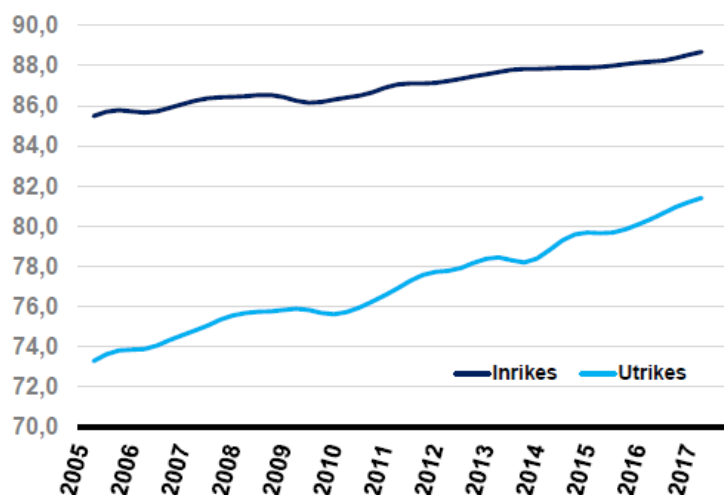
Prognoschef på Arbetsförmedlingens huvudkontor, Håkan Gustavsson, redogör för arbetsmarknadsläget i en intervju den 23 oktober 2017. För att få ett arbete idag efterfrågas fullständig gymnasieutbildning. För arbetsgivaren är det ett kvitto på att individen har egenskaper som är nödvändiga på en arbetsplats. Det krävs att man ska passa tider, genomföra uppgifter och kunna ingå i det sociala sammanhanget. En bra studie- och yrkesvägledning inför gymnasiestudier är viktig. Ungdomsarbetslösheten minskar och skillnaden är stor mellan de unga som har gymnasieutbildning och de som saknar det. Den bransch som växer allra snabbast är vård, skola och omsorg. Inom den privata sektorn är IT-branschen mest

framträdande. Bygg, hotell, restaurang och handel är också branscher som går mycket bra. Hushållens konsumtion påverkar hela utvecklingen för landet.

Arbetslösheten i riket sjunker och en större andel med utländsk bakgrund kommer ut i arbete idag. Regeringen satsar därför på fler satsningar för att fler ska komma ut i arbete där nyanlända är en viktig grupp. Diagrammet visar skillnaden mellan andelen inrikes födda och andelen utrikesfödda som är i arbete.

## Arbetskraftsdeltagande

Procent av befolkningen, 20-64 år



### Lokalt kompetensförsörjningsbehov i Haninge, Nynäshamn och Tyresö

Resultat av den lokala kartläggningen visar att de branscher som uppges ha stora rekryteringsbehov är främst finns inom välfärdssektorn. Lärare, förskolelärare, barnskötare, sjuksköterskor och undersköterskor efterfrågas särskilt.

Yrkesgrupper såsom vårdbiträden, hemtjänstpersonal, personlig assistent och resurs/barnskötare till förskolan, efterfrågas i allt högre utsträckning. Vårdsektorn attraherar både män och kvinnor ur målgruppen nyanlända. Kulturell bakgrund kan dock spela in när val av yrke görs. Män får ofta jobb inom personlig assistent enligt Arbetsförmedlingen. Inom äldreomsorgsdelen och LSS är möjligheterna till arbete generellt större än inom barnomsorg om formell utbildning saknas. I samband med inskrivning och kartläggning inför etableringsplan uppger arbetsförmedlare att kvinnor som saknar utbildning och yrkeserfarenhet, gärna relaterar till barn och omsorg inför yrkesval. Men även de med gymnasial och eftergymnasial utbildning visar intresse för barnomsorg. Barnomsorgen har överlag svårare att attrahera nyanlända män. Där ställs också ofta högre krav på det svenska språket. Skolan erbjuder fler möjligheter än förskolan. Tjänster som elevassistent och resurspedagog efterfrågas. En utmaning bland vissa nyanlända, främst lågutbildade, är att välja längre utbildningar inom det reguljära utbildningsväsendet. Detta lyfts fram i Arbetsförmedlingens egna rapporter om etablering. För nyanlända med låg utbildningsbakgrund kan SFI vara nog så utmanande. Praktik, intresse och personlig lämplighet kan kompensera för dem som saknar utbildning och också bland äldre nyanlända. Ofta kan timanställning och vikariat vara en väg vidare till jobb till exempel genom kommunernas bemanningspooler. När individen är i jobb ökar motivationen att vidareutbilda sig och man ser fördelarna med kompetenshöjning.

Avsaknad av nätverk och arbetsgivares fördomar generellt tas upp av statssekreterare Erik Nilsson på Regeringskansliet på SFI- Forum Etablering den 25 oktober 2017. Genom praktik och subventionerade anställningar ges arbetsgivare möjlighet att pröva nyanlända som saknar referenser och formell utbildning. I samverkan med Arbetsförmedlingen Östra Södertörn och kommunernas personal pågår flera samarbeten kring arbetsträning, praktik och subventionerade anställningar inom verksamheter som skola, barn - och äldreomsorg.

Antal tillsatta extratjänster i november 2017:

- Haninge 38 platser främst inom skola, förskola och äldreomsorg.
- Nynäshamn 30 platser främst inom skola, förskola och äldreomsorg. Fram till sista december är det ytterligare 29 personer som kommer vara aktuella för extratjänster.
- Tyresö 26 platser främst inom skola, förskola och äldreomsorg.

Kommunerna planerar att bygga fler förskolor och skolor. I Haninge ska inom en tioårsperiod 11 skolor och 26 förskolor byggas. Med den tillväxt som sker lokalt med nya stadsdelar som växer fram är behovet stort även inom bygg och hantverk. I centrala Nynäshamn planeras 2000 nya bostäder och lika många planeras i Ösmo. I den nya stadsdelen Segersäng planeras upp till 10 000 nya bostäder. Det skapar möjligheter för företag att etablera sig i Nynäshamn och nya dörrar öppnas för samarbete. I Haninge kommun förväntas invånarantalet i Handen och Vega öka med 12 000 under en dryg tioårsperiod. En stor andel nyanlända män uppvisar intresse för branschen och har tidigare erfarenhet som byggnadsarbetare, målare och mekaniker.

Inom motorbranschen sysselsätts i idag cirka 40 000 personer. I Haninge kommun erbjuder Fredrika Bremergymnasiet program inom Fordon och Transport och fler satsningar planeras för att nå och ge ett stort antal ungdomar möjlighet till en yrkesutbildning. Tyresö vuxenutbildning erbjuder utbildning till bland annat busschaufför för dem som inte har svenska som första språk. Andra terminen genomförs på Nobinaakademien i Solna. Nobina AB är Nordens största bussföretag.

Efterfrågan inom handel/service/försäljning finns särskilt kring stadskärnorna där Ica Maxi, Coop, Ica Kvantum, Willys, Bauhaus och köpcentrumen finns. Branschens krav på att kunna svenska är emellertid stort. Inte sällan anställs ungdomar på timmar eller deltid. Jobb inom lager/logistik är särskilt framträdande i Haninge. Bara under en period 2017 efterfrågades ca 140 tjänster inom området.

Restaurangbranschen är intressant ur flera aspekter, relaterat till målgruppen nyanländas sammansättning. Den lockar framförallt nyanlända män. Efterfrågan på kockar är stor. Branschen innefattar även barnomsorg och skolor där köksbiträde, kallskänka, måltidsvärdar behövs till nya stadsdelar som växer fram. Fler möjligheter till språkpraktik, praktik och extratjänster inom kommunen bör utvecklas i samarbete framåt. Befintliga nätverk och strukturer finns, bland annat med McDonalds och Burger King lokalt. Behov av större samarbeten med bland annat hotellkedjor kan få ännu fler i arbete. Enligt SCB arbetskraftsbarometer 2016 finns det inte tillräckligt med utbildade arbetssökande till restaurangbranschen. Efterfrågan kommer att öka med drygt 29 % fram till 2035. Det finns därför ett stort värde av samarbete mellan gymnasieskola och vuxenutbildning för att trygga branschens behov av kompetensförsörjning framåt.

Sammanfattningsvis finns lokala samarbeten såväl offentliga som privata med arbetsgivare i samtliga kommuner. Det som behöver utvecklas för att öka andelen nyanlända i jobb behövs även:

- Fler och större samarbeten regionalt

### **Parternas bedömning av analys**

Erfarenhet av att arbeta med etableringsuppdraget är av stor betydelse i bedömning och val av yrkesspår. Fokus kommer primärt att läggas på dem med kortast utbildning och kvinnor. Sammanfattningsvis är gruppen nyanlända kvinnor de som har störst svårigheter att etablera sig i Östra Södertörn och i riket som helhet. Utrikesfödda kvinnor är den grupp som har lägst förvärvsfrekvens och genom satsningar på kvinnorna nås därför många positiva effekter.

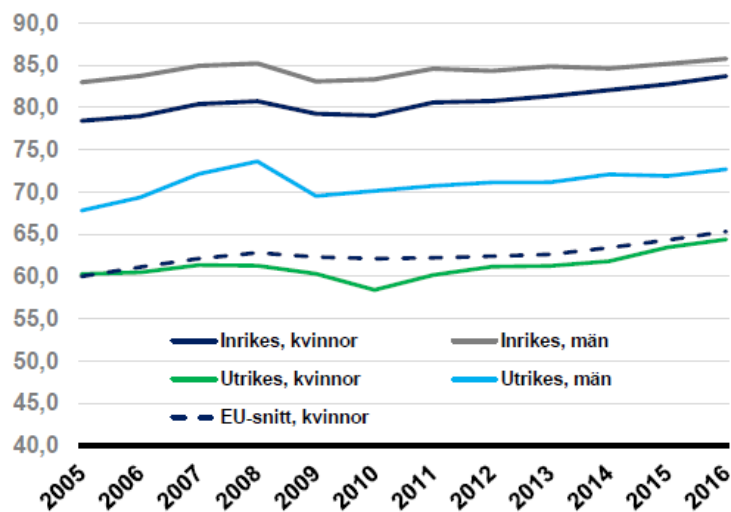
Gruppen nyanlända kvinnor bör prioriteras utifrån följande aspekter:

- Ekonomisk aspekt; ökad BNP, minskad arbetslöshet och ökat tillskott i offentliga finanser
- Vinster för den enskilda familjen; bättre ekonomi, ökad jämställdhet
- Barnens perspektiv; forskning visar att mamman i en familj har starkast koppling till barnens studieresultat



Diagrammet visar sysselsättningsgraden fördelade på inrikes födda män, inrikes födda kvinnor, utrikesfödda män och utrikesfödda kvinnor i Sverige.

Procent av befolkningen, 20-64 år



Rapporter som bland annat Arbetsförmedlingen har tagit fram visar att det finns en föreställning hos handläggare på Arbetsförmedlingen att gruppen nyanlända kvinnor axlar ett större ansvar för barnen. Detta kan i sin tur ha inverkan på hur arbetsförmedlarna beslutar om insatser för män respektive kvinnor. Det har visat sig att en större del av rehabiliterande insatser går till kvinnor och en större del av yrkesförberedande insatser går till män. Hur det förhåller sig i Östra Södertörn har parterna inte tittat på.

### Sammanfattning av målgrupp och kompetensförsörjningsbehov

En workshop genomfördes av Tyresö kommun den 17 oktober för att utifrån kartläggningens analys besluta om val av yrkesspår. Medverkande var Arbetsförmedlingens sektionschef för etablering, kommunernas rektorer och arbetsmarknadschefer. Workshopen processleddes av Samordningsförbundet. Denna grupp kommer fortsättningsvis utgöra en operativ arbetsgrupp från och med januari 2018.

Vuxenutbildningen i Nynäshamn presenterade en lärlingsutbildning inom tak. Utbildningen ges idag för ungdomar som saknar gymnasieutbildning. Då efterfrågan även finns hos gruppen nyanlända män över 20 år, beslutades att Nynäshamn kommun får i uppdrag att tillsammans med lärare ta fram ett yrkesspår inom tak, betong och trä. Samarbeta med arbetsgivare är väl etablerat i anslutning till nuvarande takutbildning och kompetens efterfrågas lokalt i kommunerna. Kartläggningen visar på ett allt tydligare intresse för CSR finns hos de privata arbetsgivarna, vilket är något som kommunerna tillsammans med Arbetsförmedlingen vill utveckla vidare. Bygg/hantverk/tak/montör/praktiska jobb genomsyrar kompetensförsörjningsbehovet i kommunerna nu och framåt.

Ytterligare två spår beslutades att ta fram inom välfärdssektorn med syfte att få fler nyanlända kvinnor att komma ut i jobb genom att välja ett yrkesspår. Haninge kommun får i uppdrag att ta fram ett yrkesspår inom vårdbiträde och personlig assistent. På så sätt breddas fler vägar för val för både män och kvinnor. Tyresö kommun får i uppdrag att ta fram ett yrkesspår inom barnomsorg med ansats att locka fler män.

Samtliga tre kommuner erbjuder idag utbildning till undersköterska och barnskötare och har lång erfarenhet med gruppen nyanlända på SFI. Att utveckla spår inom vård och omsorg samt barnomsorg anpassat efter målgruppen nyanlända, bedöms ge goda resultat att sedan bygga vidare på. Medvetenhet finns dock kring utmaningen att få deltagare att aktivt välja ett yrkesspår. En viktig del i rekryteringsarbetet blir därför riktade informationsträffar, film om yrkesspår, studiehandledning samt arbetsplatsbesök. Ambassadörer för yrkesgruppen kan ge god effekt.

Parterna är väl medvetna om att de jobbspår som valts är kopplade till traditionella könsroller. Bedömningen har dock utgått från målet att få fler kvinnor att komma ut i egen försörjning. De som har kortast utbildning/saknar tidigare

erfarenhet av arbete, har lättare att välja något som de kan relatera till utifrån informella kompetenser. Målet är att fler män ska välja traditionellt kvinnliga yrken och vice versa. Men individens intresse och motivation avgör det slutliga valet. Ett gemensamt arbete med kommande Etableringscentrum ger större möjligheter att jobba med såväl fördomar som aktiv information och rekrytering till yrkesval. Bra studie- och yrkesvägledning blir en viktig del.

Nedan redovisas den sammanställning som kartläggning har resulterat i och framtagande av tre gemensamma jobbspår.

Bransch	Arbetsgivare	Inom yrke	Rekryteringsbehov	Jobbspår
<b>Vård och omsorg</b>	Nynäshamn och Tyresö kommun  Haninge kommun,  Attendo, Humana Assistans, Aleris, Vardaga äldreomsorg, Praktikertjänst, Lovisagården	Vårdbiträde, personlig assistent	Stort/omfattande kommer att fortsätta under en 10 årsperiod	För kortutbildade  Vårdbiträde/personlig assistent

Andelen utannonserade tjänster till yrket vårdbiträde uppgår till drygt 600 mellan oktober 2016 och september 2017 i Östra Södertörn. Andelen till yrket personlig assistent uppgår till ca 670 under samma period. Intresset för vård och omsorg finns hos män och kvinnor i åldrarna 20-50 år. Ca 25-30 kvinnor och ca 15-20 män har intresse av spåret vårdbiträde/personlig assistent sett till nuvarande inskriven målgrupp. Ett lokalt mål har satts för yrkesspåret. Av det totala antalet deltagare under 2018 som fullföljer yrkesspåret ska 40 % vara män.

Bransch	Arbetsgivare	Inom yrke	Rekryteringsbehov	Jobbspår
<b>Barnomsorg</b>	Nynäshamn och Haninge kommun  Tyresö kommun;  Fornuddens förskola och skola, Tyresö förskola, Sofiebergs förskola och skola, Stimmets förskola, Förskolan Nallen och Gunghästen, Ringes förskola samt Bilda personalmäklare	Barnskötare, resurspedagog, elevassistent inom förskola och grundskola	Stort och bedöms fortsätta vara ihållande stort/öka relaterat till andelen förskollärare som utbildas.	Barnskötare, resurspedagog och elevassistent inom förskola och grundskola

Andelen utannonserade tjänster till yrket barnskötare uppgår till drygt 560 mellan oktober 2016 och september 2017 i Östra Södertörn. Intresset för barnomsorg finns främst hos gruppen nyanlända kvinnor i åldrarna 20-45 år. Även de med en högre utbildning visar intresse. Ca 30-35 kvinnor samt 0-5 män har intresse för spåret barnskötare sett till nuvarande inskriven målgrupp. Då parterna har valt att utveckla spåret att även innehålla resurspedagog och elevassistent inom förskolan och grundskolan, bedöms antalet män öka. Ett lokalt mål har satts för yrkesspåret. Av det totala antalet deltagare under 2018 som fullföljer yrkesspåret ska 20 % vara män.

Bransch	Arbetsgivare	Inom yrke	Rekryteringsbehov	Jobbspår
Bygg, hantverk	Skanska, Takxperten, Karlaplans plåtslageri, Himmelska Tak, Icopal Entreprenad, Årsta tak, GTAB	Bygg, hantverkare	Stort och bedöms fortsätta i takt med tillväxt framåt. Pensionsavgångar påverkar också behov	Husbygg

Andelen utannonserade tjänster till jobb inom byggbranschen uppgår till drygt 470 mellan oktober 2016 och september 2017 i Östra Södertörn. Lärlingsplatser finns idag genom vuxenutbildningen i Nynäshamn. För yrkesspår inom husbygg (tak, betong och trä) krävs ytterligare arbetsgivare för lärlingsplatser. Intresset för bygg och hantverk är stort hos gruppen nyanlända män i åldrarna 29-39 år. Ca 20-30 män har intresse för spåret husbygg sett till nuvarande inskriven målgrupp. Hittills har inga kvinnliga deltagare valt takspåret i Nynäshamn. Parterna kommer att jobba aktivt för att locka fler kvinnor att söka sig till yrkesspåret. Ett lokalt mål har satts. Av det totala antalet deltagare under 2018 som fullföljer yrkesspåret ska 12 % vara kvinnor.

De lokala övergripande målen bryts ner i delmål under 2018 och kan utgå ifrån:

- Andel deltagare som deltar i rekryteringsträffar om yrkesspår
- Andel deltagare som tackar ja till att välja yrkesspår
- Andel deltagare som fullföljer yrkesspår
- Andel deltagare i jobb eller fortsatta studier efter avslutat yrkesspår

#### Nytt regelverk 2018 för gruppen nyanlända

Ett nytt regelverk för Arbetsförmedlingens etableringsuppdrag träder i kraft 1 januari 2018. Dagens regelverk ersätts med ett arbetsmarknadspolitiskt program och blir ett av övriga program inom Arbetsförmedlingen. Etableringen blir därmed en tydligare del av den övriga arbetsmarknadspolitiken. En central del i det nya regelverket är också att kraven på individen tydliggörs. Den som är inskriven i etableringsprogrammet ska omfattas av ett åtgärdssystem som innebär att deltagarna kan varnas eller stängas av från sin ersättning för en period.

Som en del av det nya regelverket införs också en utbildningsplikt för nyanlända. Utbildningsplikten innebär att alla nyanlända inom etableringsprogrammet som bedöms vara i behov av utbildning för att få ett arbete, kan anvisas att söka till en utbildning. Bedömningen görs av arbetsförmedlaren utifrån individens behov och förutsättningar. Det innebär att den nyanlända ska ta del av utbildning till dess att Arbetsförmedlingen bedömer att hen kan matchas mot arbete eller att andra insatser är relevanta. Utbildningsplikten kommer att gälla alla nyanlända som går in i det etableringsprogram som börjar gälla den 1 januari 2018. Därför går det inte att ange hur stor andel som berörs. Sett till andelen inskrivna i september/oktober som saknar grundläggande utbildning är antalet 39 stycken och de som har utbildning kortare än 9 år är 148.

Personal inom SFI lyfter fram svårigheter med hur utbildningen kombineras med övriga aktiviteter inom etableringsprogrammet. Deltagare går ofta på SFI på förmiddagen för att efter lunch delta i aktivitet som inte sällan erbjuds utanför kommunens gränser. Aktiviteter som bedrivs inom utbildningens regi och som tillgodoräknas som heltid efterfrågas, såsom datakunskap, studiehandledning, yrkessvenska och arbetsplatsbesök. På så sätt kan deltagaren vara kvar i närområdet. En positiv effekt av utbildningsplikten torde vara att fler väljer jobbspåren.

## Del 2 Hur ska arbetet organiseras och bedrivas

SKL och Arbetsförmedlingen redovisar i samband med en arbetsmarknadskonferens om nyanlända i september vad som påverkar nyanländas väg till etablering i Sverige.

Följande faktorer för en nyanländ mot etablering

Vistelseid i landet  
Utbildningsnivå  
Lokal arbetsmarknad



Förväntad förvärvsfrekvens  
Förvärvsfrekvens

Framgångsfaktorer som ger effekt och som parterna kan styra över:

- Ökad handläggartäthet – kvalitativ jobbcoachning – se helheten - individanpassning
- Arbetspraktik och subventionerade arbete
- Intensifierad sök- och matchningshjälp
- God samverkan mellan kommun och Arbetsförmedling
- Aktivt näringsliv – nära kontakt och samarbete med lokala företag
- Kommunen som arbetsgivare
- Styrning och koll på läget - hela kommunen är med i arbetet

### Planerad organisation

Arbetsförmedlingen finns i Haninge centrum. Personal sitter samlokaliserad med kommunerna i Nynäshamn och Tyresö. Etableringscentrum ska sättas upp i varje kommun med start den 1 april. Arbetsförmedlare och mottagningsenhet/socialförvaltning, jobbagent, studie- och yrkesvägledare samt samhällsvägledare utgör basbemanningen i respektive Etableringscentrum. Studie- och yrkesvägledare samarbetar tillsammans med SFI personal och Etableringscentrum.

En viktig del som främjar nyanländas etablering i Sverige och Östra Södertörn är hälsoperspektivet. Forskning visar att hälsotillståndet kan förbättras genom rätt stöd den första tiden i Sverige. För att stödja den enskildes delaktighet i aktiviteter, ska de samverkande parterna ta fram förslag till utökade hälsofrämjande insatser under etableringstiden. En gemensam vårdkoordinator kommer att anställas. Arbetsförmedlingen kommer 2018 att börja samverka kring kartläggningen tillsammans med kommunerna. På så sätt får också handläggarna en bättre bild av den sociala situationen kring individen, som idag ofta saknas. Resurser koordineras och samlas för effektivare etablering där hälsa är central.

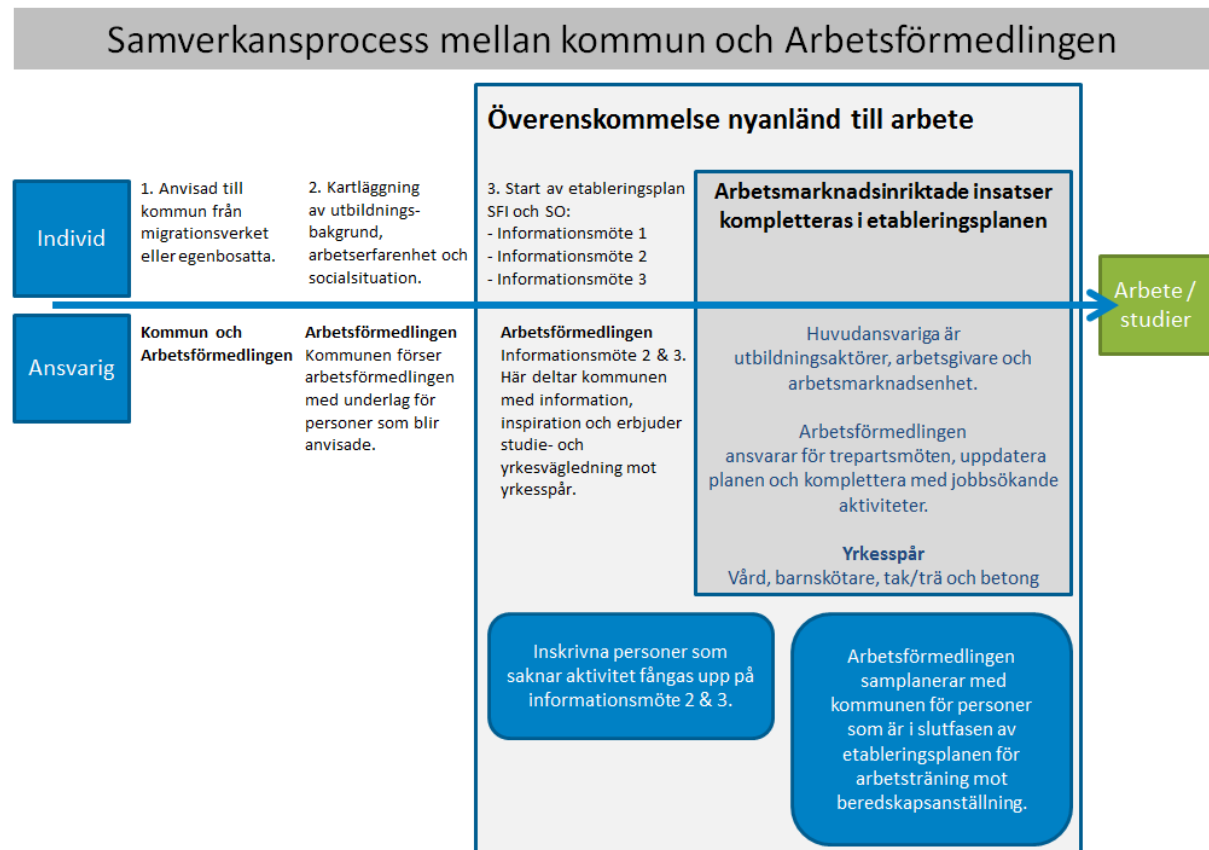
En central del i det nya regelverket är också att kraven på individen tydliggörs. Den planering som görs på Arbetsförmedlingen ska hänga ihop med den individuella studieplan som ska upprättas av kommunen. Arbetsförmedlingen vägleder och anvisar nyanlända till utbildning och genom samlokalisering av resurser på Etableringscentrum, ges god kännedom om utbildning och gemensamma aktiviteter för yrkesspår genomförs. Treparsamtal kring yrkesspårerna tydliggör individens ansvar än mer. Gemensam uppföljning sker mellan vuxenutbildning, arbetsförmedlare och deltagare kring samsyn av mål och resultat.

### Organisationen som samverkar kring målgruppen nyanlända inskrivna på Arbetsförmedlingen

- Styrgrupp: Arbetsförmedlingens kontorschef, Haninge socialförvaltning, Nynäshamn socialförvaltning och Tyresö kommun utvecklingsförvaltning. Samordningsförbundets förbundschef är ordförande.
- Operativ arbetsgrupp: Rektorer från vuxenutbildning och chefer från arbetsmarknad från samtliga tre kommuner, Arbetsförmedlingens sektionschef för etablering samt samordnare från Samordningsförbundet. Gruppen kommer att fortsätta utveckla yrkesspårerna och följa upp processerna kring samverkan.

## Modell för samverkan kring individen

Arbetsförmedlingen, rektorer, mottagningsenhet och arbetsmarknad i de tre kommunerna har diskuterat behov och vad som krävs för att starta yrkesspår. Parterna har enats om en gemensam arbetsprocess som avser de tre yrkesspåren och den gemensamma arbetsprocessen kring individerna. Processen beskrivs i bilden nedan och i de tre yrkesspåren.



Parterna kommer fortsätta att samarbeta med Alma folkhögskola, Kompis Sverige och Bris. I samband med Etableringscentrum kan fler aktörer tillkomma. Idag sker samverkan mellan Arbetsförmedlingen, kommunernas arbetsmarknadsenheter och HR-avdelning kring arbetsgivarkontakter och kompetensförsörjningsbehov. För att nå målet fler nyanlända till arbete och öka andelen kvinnor, ska fler jobbagerter anställas i samband med start av yrkesspår. Jobbagerterna kommer arbeta gemensamt för alla tre kommuner och tillsammans med Arbetsförmedlingen. Arbetsgivarkontakterna ska samordnas i en bank som avser yrkesspår. Jobbagerterna kommer vara länk mellan deltagare och arbetsgivare. Arbetsgivarkontakter, intervju träning, kvalitativ jobbcoachning, arbetsplatsbesök och rekryteringsmässor är bland annat aktiviteter som jobbagerterna kommer ansvara för.

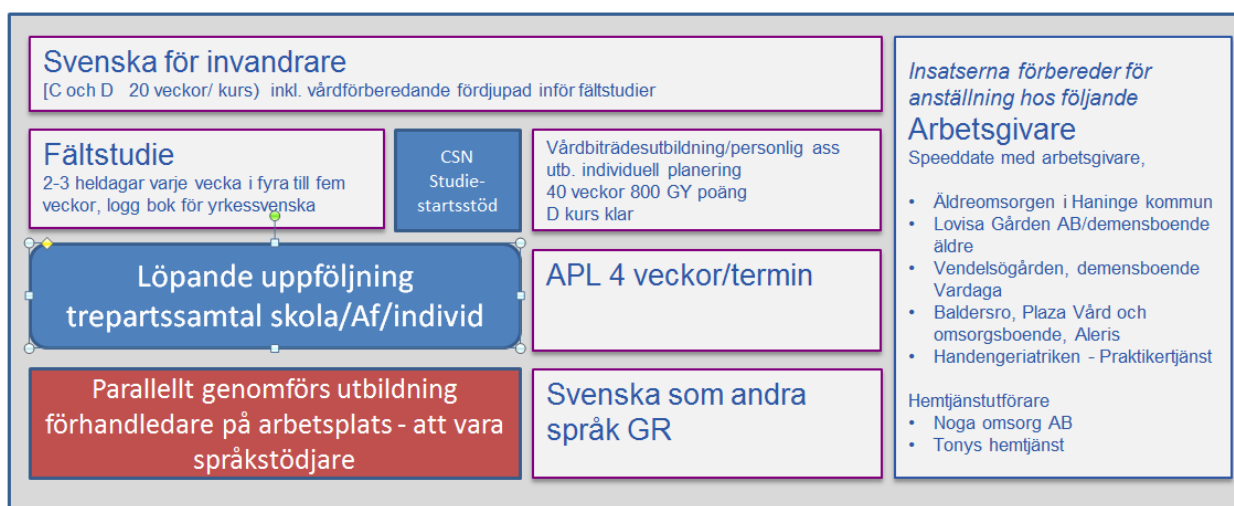
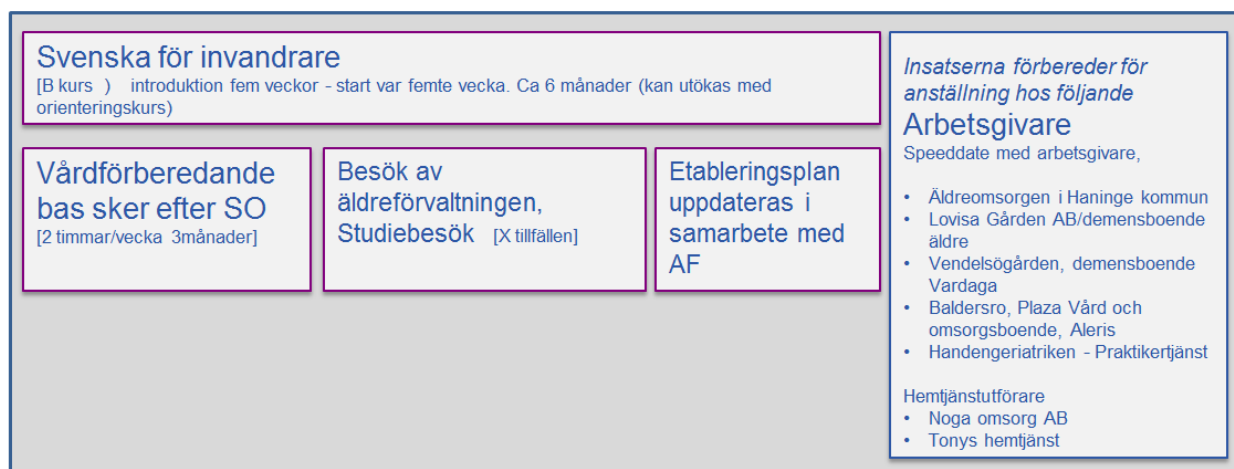
Arbetsförmedlingen har de senaste åren lyft behovet av att uppmärksamma skillnaderna mellan nyanlända män och kvinnor avseende beslutade insatser. Samordningsförbundet kommer fortsätta arrangera frukostseminarium månatligen för samtliga parter där jämställdhet och tillgänglighet är ett tema. Arbetet fortsätter på Etableringscentrum där resurser samlokaliseras. Arbetet kan enklare följas upp i hur personal säkerställer att män och kvinnor ges samma möjligheter till etablering på arbetsmarknaden. Parterna har tagit fram ett särskilt spår för kortutbildade kvinnor. Kurserna har anpassats med vårdförberedande bas, studiebesök, språkstöd och täta uppföljningar med lärare och trepartssamtal. På arbetsplatserna utbildas handledare till språkstödare. Arbetsprocessen beskrivs i yrkesspåret.

Kommunerna Haninge, Nynäshamn och Tyresö har tagit fram följande yrkesspår som avser att starta vid 2018 års början. Ett samverkansavtal tas fram i december mellan de tre vuxenutbildningarna för mellankommunal ersättning.

## Jobbspår kortutbildade vårdbiträde/personlig assistent

### Ansvarig kontaktperson

Eva Ahlberg Centrum Vux  
Tel nr. 08 606 79 03  
[eva.ahlberg@cv.haninge.se](mailto:eva.ahlberg@cv.haninge.se)  
Marinens väg 30, Handen



Deltagare kan välja bland två yrkesinriktningar inom ramen för utbildningen. Antingen vårdbiträde eller personlig assistent. För personlig assistent ingår specialpedagog 2. Livsmedelshygien bas ingår i yrkesspåret. På så sätt breddas kompetensen och fler möjligheter öppnas. Yrkesspåret planeras att starta i februari 2018 och kräver 25 deltagare. En lärdom från tidigare yrkesspår i Haninge är att deltagare gick ut för tidigt i praktik och med ett bristfälligt språk. Svårigheter beroende på brukare/patienter och vilken typ av äldreomsorg deltagare placeras inom, är viktigt. Studiebesök sker tidigt i utbildningen.

## Jobbspår barnskötare, resurspedagog och elevassistent inom förskolan och grundskolan

### Ansvarig kontaktperson

Susanne Tidstrand  
Rektor  
Tel nr: 08-578 275 13  
Tyresö kommun/C3L  
[susanne.tidstrand@tyreso.se](mailto:susanne.tidstrand@tyreso.se)

### Svenska för invandrare

Studieväg 1 kurs B och C / Studieväg 2 kurs B och C

Beräknad **individuell** studietid 6-18 månader.

Orienteringskurs i omvärldskunskap (samhälle, natur och matematik). I C3L:s regi. Studier sker den del av dagen då det inte är SFI.

Information om yrket och studiebesök på arbetsplatser

Löpande uppföljning  
trepartssamtal skola/Af/individ

### Arbetsgivare i samverkan

- Haninge kommun
- Nynäshamn kommun
- Tyresö kommun
- Fornuddens förskola och skola,
- Tyresö förskola
- Sofiebergs förskola och skola
- Stimmets förskola
- Förskolan Nallen
- Förskolan Gunghästen
- Ringens förskola
- Bilda personalmäklare

### Svenska för invandrare

Studieväg 1 kurs D / Studieväg 2 kurs D

Svenska som andraspråk på grundläggande vuxenutbildning  
Gymnasiala kurser i svenska som andraspråk och i karaktärsämnen

Löpande uppföljning  
trepartssamtal  
skola/Af/individ

CSN  
Studie-  
startsstöd

**Yrkesinriktad utbildning: barnskötare – resurspedagog - elevassistent inom förskolan och grundskolan.**

#### 5 terminer

##### Termin 1

Utbildningen börjar med en 20 veckors förberedande kurs på heltid i SFI/svenska som andraspråk med fokus på pedagogiskt arbete, studieteknik och datorkunskap samt Kommunikation 100p. Därefter fortsätter eleven med 4 terminer av nedanstående kurser, där eleven också fortsätter studera svenska som andraspråk.

##### Termin 2

Dramapedagogik, 100 poäng  
Skrivarverkstad 100p  
Svenska som andraspråk grundläggande vuxenutbildning (med fokus på pedagogiskt arbete)

##### Termin 3

Hälsopedagogik, 100p  
Pedagogiskt arbete, 100 poäng  
Skrivarverkstad 100p  
Svenska som andraspråk grundläggande och/eller gymnasial vuxenutbildning

##### Termin 4

Pedagogiskt arbete, 100 poäng  
Pedagogiskt ledarskap, 100 poäng  
Skrivarverkstad 100p  
Svenska som andraspråk grundläggande och/eller gymnasial vuxenutbildning - fortsättning  
APL (praktik) fyra veckor

##### Termin 5

Människors miljöer, 100 poäng  
Etnicitet och kulturmöten, 100 poäng  
Specialpedagogik 1, 100 poäng  
Svenska som andraspråk grundläggande och/eller gymnasial vuxenutbildning - fortsättning  
APL (praktik) fyra veckor

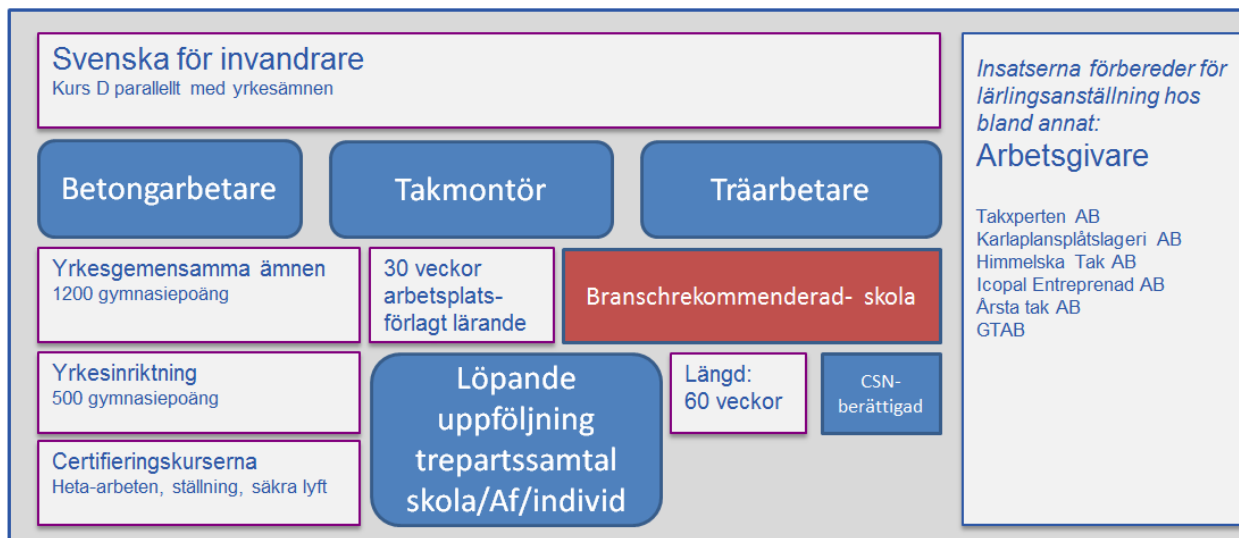
Deltagare som väljer yrkesspår med inriktning barnsomsorg, läser barnskötare, resurspedagog och elevassistent inom förskolan och grundskolan. På så sätt öppnas fler jobb-möjligheter. Yrkesspåret planeras starta den 8 januari och erbjuder ytterligare fem starter under 2018. Studietiden är individuell. De elever som startar kurs B gör det tillsammans med andra nybörjare. Det som skiljer sig från ordinarie verksamhet är att deltagarna i jobb-spåret utöver SFI-undervisningen får undervisning i omvärldskunskap och matematik. När eleverna påbörjar yrkesutbildningen gör de det tillsammans med SFY. Det innebär att deltagare kan påbörja utbildningen vart efter C-kursen är avslutad.

## Jobbspår Husbyggnad

### Ansvariga kontaktpersoner

Margita Sontag, NKC  
Tel nr. 08- 520 68096  
[margita.sontag@nynashamn.se](mailto:margita.sontag@nynashamn.se)

Kim Dahlin, Nynäshamns Gymnasium  
Tel nr. 076 1258360  
[kim.dahlin@nynashamn.se](mailto:kim.dahlin@nynashamn.se)



Deltagare kan välja bland tre yrkesinriktningar inom ramen för utbildningen. Samtliga deltagare läser de yrkesgemensamma ämnena. Yrkesinriktning väljs utifrån yrkesval. Utbildningen leder mot yrkesbevis inom ett av de tre yrkena. Önskar de senare byta yrke, räcker det med att läsa in sin yrkesinriktning (500p) och göra lärlingstid inom det nya yrket för att kunna få yrkesbevis inom den inriktningen. Kursen planeras att starta januari/februari och kräver ca 25 deltagare. Avslutad C-kurs SFI krävs för start.



## Del 3 Unga nyanlända mellan 16-24 år

En kartläggning av målgruppen unga nyanlända 16-24 år har gjorts. Frågor som besvaras gäller målgruppens sammansättning och behov samt vad parterna i kommunerna ser bör göras för att fler unga nyanlända ska fullfölja sina gymnasiestudier. Kommunerna har i sina styrgrupper för unga tagit fram en matris som redogör för insatser och ansvar. Matriserna redovisas sist i avsnittet.

### Unga nyanlända 16-24 år

I oktober 2017 finns 107 personer under 25 år inskrivna inom etableringen på Arbetsförmedlingen. Dessa redovisas i del 1.

Tabellen nedan redovisar andelen unga nyanlända elever inskrivna i de tre kommunernas gymnasieskolor. Då majoriteten av unga nyanlända under 25 år finns i gymnasieskolans språkintruktionsklasser, hämtas datainsamling där. En övervägande del är pojkar, ca 81 %.

### Inskrivna elever på gymnasieskolornas språkintruktions i oktober

Enheter	Antal elever flickor	Antal elever pojkar
Haninges två gymnasieskolor	55	244
Nynäshamns gymnasieskola	14	75
Tyresös gymnasieskola	20	69
<b>Totalt</b>	<b>89</b>	<b>388</b>

Regelsystemet inom mottagandet av ensamkommande gör att kommunen som anvisas den ensamkommande kan placera barnet i annan kommun. Ett flertal av ovanstående elever går alltså i skolan i en annan kommun än där den har sin kontakt med socialtjänsten. Avslutar däremot socialtjänsten kontakten till exempel om den unge fyller 18 år och flyttar ut i eget boende är det kommunen där personen är folkbokförd som har det yttersta ansvaret att utreda frågan om bistånd enligt socialtjänstlagen. På samma gång gör det fria skolvalet att den unge kan söka sig till en skola där hen inte är folkbokförd, men det är ändå folkbokföringskommunen som har det yttersta ansvaret. Personal beskriver utmaningar med de regeländringar som görs och som påverkar arbete med de unga nyanlända.

Den 1 juni 2017 kompletterades den tillfälliga lagen med en möjlighet till förlängt uppehållstillstånd för gymnasiestudier.

När kartläggningen påbörjades i september av målgrupp unga nyanlända, saknade en stor andel beslut om uppehållstillstånd. Personal i kommunerna beskriver utmaningar i arbetet med dessa elever. Lärare uppger att elever känner oro och saknar motivation att studera. I takt med att fler ärenden beslutas, har antalet beslut om tillfälliga uppehållstillstånd ökat för denna målgrupp. Fler möjligheter för unga att slutföra studier öppnas.

Gruppen unga nyanlända är inte homogen. Vissa elever uppger ha stort driv och sätter tydliga mål för framtiden. Dessa fungerar i allmänhet mycket bra och går vidare i reguljära studier eller arbete. Andra har stor frånvaro, mår dåligt och kan ha psykosociala problem. Frånvaron bland elever i språkintruktionsklasserna är en utmaning. Personal inom socialförvaltningen som möter unga nyanlända uppger att många mår dålig. Faktorer som lyfts är bland andra; trångboddhet, psykisk ohälsa, avsaknad av föräldrar och lång asylprocess.

Gymnasieskolornas språkintruktionsprogram utgör en brygga till introduktionsprogram, nationellt gymnasieprogram eller vuxenutbildning. Språkintruktionsklasserna är nivåindelade och varje huvudman beslutar om hur det ska se ut. I Haninge består till exempel språkintruktionsklasserna av fyra olika nivåer. Efter genomförd andra nivå, ges eleven möjlighet att söka in på ett nationellt program på gymnasiet. Språket är för många en utmaning men ju yngre eleven är desto snabbare går språkinläringen.

En stor andel som kom 2015 börjar nu fylla 18 år och målet är att dessa ska fullfölja gymnasiestudierna. Det finns samverkansgrupper kring unga nyanländas inkludering där representanter inom bland annat skola, socialtjänst, kultur och fritid finns samlade. Behov finns av fler insatser. Alla elever kommer inte att kunna påbörja ordinarie gymnasieprogram utan behöver stöd som är inriktat mot arbetsmarknad.

Personal från utbildningsförvaltningarna lyfter upp följande insatser för att fler unga ska ges möjlighet att fullfölja studier.

- De med mycket liten skolbakgrund och analfabeter kan ha behov av ett års språkintrödn och först därefter gymnasium på heltid. Är utbildningsprogrammet praktiskt bör däremot eleven kunna påbörja programmet direkt. För de ungdomar som har längre skolbakgrund bör språkintrödn inte vara längre än ett halvår.
- Handledning på modersmålet behövs, flerspråkig personal och fler lärare i klassrummet välkomnas
- Svenskundervisningen bör intensifieras
- Studie- och yrkesvägledningen bör utökas och metodutvecklas för unga nyanlända
- Skolorna ser positivt på att bjuda in flera parter med direkt koppling till arbetsmarknaden däribland Arbetsförmedlingen
- Meningsfull fritid – föreningsaktiviteter, extrajobb (för dem med uppehållstillstånd). Lärare betonar vikten av aktiviteter för målgruppen och uppger att många av eleverna söker sig till olika klubbar för att få vara med. Endast de nyanlända med uppehållstillstånd kan vara aktuella för extrajobb.

#### **Hur arbetet för unga nyanlända organiseras och kan utvecklas vidare**

Sammantaget ser parterna att mer behöver göras för gruppen unga nyanlända för att fler ska fullfölja gymnasiestudier och etablera sig på arbetsmarknaden. De tror att samverkan mellan kommunerna, Arbetsförmedlingen och inom kommunernas enheter kan stärkas genom fortsatt utvecklingsarbete i styrgruppen och i Etableringscentrum där kommun och Arbetsförmedlingen finns samlokaliserade. Till Etableringscentrum kommer alla nyanlända att vara välkomna och behov kan fångas upp på ett mer effektivt sätt jämfört med idag.

Gymnasie- och vuxenutbildningsförvaltningen i Haninge kommun har ansökt om medel hos Skolverket för att starta tre branschutbildningar för gymnasieelever inom bilskadereparatör, billackerare och restaurang- och livsmedel. Samtliga branscher har stor efterfrågan på personal idag och framåt. Samverkan mellan Arbetsförmedlingen, Haninge, Nynäshamn och Tyresö kommun kring unga nyanlända som läser på Fredrika Bremergymnasiet i Haninge, kan fördjupas ytterligare för ökad måluppfyllelse. Genom fler yrkesinriktade utbildningar ges större möjlighet för fler unga nyanlända att komma ut i arbete efter studier. Skolan verkar i en av de tre större storstadsregionerna i Sverige vilket gör att möjligheten till APL (arbetsplatsförlagt lärande) är god. Planerad utbildningsstart är hösten 2018.

Styrgrupp för unga finns lokalt i Haninge, Nynäshamn och Tyresö. I samband med de lokala överenskommelserna för unga som genomfördes 2015, finns etablerade styrgrupper i de tre kommunerna. Målgruppen är alla ungdomar 16-24 år som behöver insatser. I respektive styrgrupp finns representanter från Arbetsförmedlingen, utbildningsförvaltning, Samordningsförbund och arbetsmarknad. Sammanställning av kartlägningsarbetet kring målgruppen har delgett respektive styrgrupp och prioriteringar har gjorts. Insatser som görs idag och svaras mot behoven fylls i. Matrisen ska läsas vågrätt.

Utifrån satta prioriteringar kommer styrgrupperna i de tre kommunerna fortsätta att jobba vidare med utvecklingsarbetet.

## Haninge kommun

Det pågår ett metodutvecklingsarbete kring den grupp som ligger i gråzonen, unga som är inskrivna på skolor som skulle behöva stöd parallellt. Målet är att samtliga unga mellan 16-24 år i Haninge kommun är i arbete, studier eller annan aktivitet år 2020. Samtliga unga i åldern 16-20 år i Haninge kommun som hoppat av eller inte kommit in på gymnasieskolan, får individuella samtal och insatser för att kunna gå tillbaka till studier eller etablera sig på arbetsmarknaden. Sammanställning av insatser bör styrgruppen arbeta vidare med. Styrgruppen har satt följande prioriteringar för 2018.

Insatser som görs idag som svarar mot behoven	Insatser som saknas idag som svarar mot behoven/ Behov av stöd.	Vem/vilka ska samverka kring detta utifrån behov för att kunna tillgodogöra sig en gymnasieutbildning och etablera sig på arbetsmarknaden.
Studie-yrkesvägledning hos Navigatorcentrum och Ungdomsteam		
	Arbetsmarknadskunskap ute på skolor Prioritet <b>1</b>	Arbetsförmedlingen i samarbete med Arbetstillsammansgruppen på Navigatorcentrum
Arbets terapeuter, psykologer och socialkonsulenter som arbetar fokuserat med unga		
	Fritidsaktiviteter direkt när de kommer till kommunen Prioritet <b>3</b>	Förebyggarteamet i samarbete med Kultur och fritidsförvaltningen
Förebyggande stödsamtal för traumatiserade unga med BRIS och socialtjänsten		
	Stöd till ensamkommande barn som har låg närvaro på gymnasiet eller språkintruktionsklasser, med mål att få dem till full närvaro alternativt i ko i kombination av språkpraktik Prioritet <b>2</b>	Navigatorcentrum och deras del ALF i samverkan med gymnasieskolorna
Förtur till feriepraktik för ensamkommande ungdomar		
	Kommunikation och information om kommunens insatser internt Prioritet <b>2</b>	Unga till arbetes styrgrupp
Operativ chefsgrupp i Unga till arbete som arbetar över myndighetsgränserna med fokus på 16-24 åringar.		
Information och vägledningsträffar för unga i etablering, samarbete mellan Arbetsförmedlingen och Arbetsmarknadsenheten		
Extratjänst, trainee		
Självstärkande och motiverande samtal i grupp och individuellt som kan leda till anpassade insatser		

## Nynäshamn kommun

Utbildningsförvaltningen i Nynäshamns kommun har ansökt om ESF-medel för projekt i syfte att se över, utveckla och individanpassa utbildningsmöjligheterna för målgruppen unga nyanlända. 7 % av eleverna på språkinstruktionen tar sig vidare till de nationella programmen. Det kommunala aktivitetsansvaret har till större del varit vilande under 2017. Det innebär att det inte har funnits aktiv och systematisk uppföljning av unga nyanlända som hoppar av skolan och vad som kunde vara nästa insats på väg mot arbete/studier. Ung i Nynäs är en samverkansinsats för unga vuxna som är i behov av samordnat stöd för att komma vidare till arbete och studier. Enstaka unga nyanlända har fått stöd av Ung i Nynäs men språksvaga deltagare är i sig inte målgrupp för ung i Nynäs. Styrgruppen har satt följande prioriteringar för 2018.

Insatser som görs idag som svarar mot behoven	Insatser som saknas idag/som svarar mot behoven/behov av stöd.	Vem/vilka ska samverka kring detta utifrån behov för att kunna tillgodogöra sig en gymnasieutbildning och etablera sig på arbetsmarknaden.
	Arbetsmarknadskunskap Prioritet <b>1</b>	Gymnasiet, Arbetsförmedlingen samt Etableringscentrum
Intensifierad studie- och yrkesvägledning	Sömlösa övergångar till Komvux Prioritet <b>1</b>	NKC/gymnasiet
Intensifierad studie- och yrkesvägledning	God samverkan med andra utbildningsanordnare Prioritet <b>2</b>	NKC/gymnasiet
	För få elever tar sig vidare till de nationella programmen Prioritet <b>2</b>	Gymnasiet (ESF-projekt)
	Gör det möjligt att läsa yrkeskurser på språkinstruktionen Prioritet <b>2</b>	Gymnasiet
Ung i Nynäs, UVAS i Nynäshamn	Behov av ökad samverkan mellan skola, socialtjänst, fritidsverksamhet, kommunala aktivitetsansvaret och näringsliv Prioritet <b>2</b>	Styrgruppen för UVAS i Nynäshamn
	Påskynda process av påbörjan av studier på gymnasiet vid inskrivning Prioritet <b>3</b>	Gymnasiet (ESF-projekt)
	Fler undervisningstimmar på språkinstruktion Prioritet <b>3</b>	Gymnasiet (ESF-projekt)
Ung Fritid	Meningsfull fritid, extrajobb under studierna Prioritet <b>3</b>	Civilsamhället, kultur och fritid, Ung Fritid. Etableringscentrum.
	Hälsöfrämjande arbete Prioritet <b>3</b>	Civilsamhället, kultur och fritid, Ung Fritid och vården.
	Använda modersmålet i undervisningen Prioritet <b>3</b>	NKC/gymnasiet

## Tyresö kommun

Majoriteten av unga nyanlända i Tyresö är inte bosatta i Tyresö kommun och går därför i skolor utanför kommunen. Ungdomsinsatsen Ung i Tyresö kommer i kontakt med ungdomarna först när de inte går i skolan. Ofta tillhör de då inte längre målgruppen nyanlända utan har varit i landet mer än 36 månader. Ung i Tyresö hjälper ungdomar som behöver ett utökat stöd och samordnade insatser. Språksvårigheter räknas inte som ett behov av utökat stöd utan i det fallet tillhör ungdomen Arbetsförmedlingen om de står utanför arbetet och studier. Det behövs mer resurser för att hitta alla ungdomar som varken studerar eller arbetar. Styrgruppen har satt följande prioriteringar för 2018.

Insatser som görs idag som svarar mot behoven	Insatser som saknas idag som svarar mot behoven/ Behov av stöd.	Vem/vilka ska samverka kring detta utifrån behov för att kunna tillgodogöra sig en gymnasieutbildning och etablera sig på arbetsmarknaden.
Samverkansmöten med skola, socialtjänst, boendestödjare, integrationsenhet och goda män	Behov av bättre samverkan mellan socialtjänst och skola Prioritet <b>3</b>	Socialtjänsten och gymnasieskolan
Tyresö gymnasium har i år startat Yrkesintroduktionsklass med tre olika inriktningar för språkintrouktionselever frisör, måleri och fordon	Behov av språkpraktik Prioritet <b>3</b>	Tyresö gymnasium snabbspår in i yrkeslivet för nyanlända genom yrkesintroduktion
	Individerna behöver få hjälp och stöd med att hitta bostad Prioritet <b>2</b>	Socialtjänsten behöver ta större ansvar och i god tid hjälpa ungdomarna att hitta annat boende
	Behov finns hos ungdomarna att hitta extrajobb. Socialtjänsten ser behov av att hitta nya samarbetsformer för att stötta ungdomarna i jobbsökande Prioritet <b>1</b>	I det nya Etableringscentrat tänker sig Integrationsenheten kunna ge ett utökat stöd för unga att få hjälp med jobbsök  De ungdomar som har behov av ett utökat stöd och har behov av samordning från flera olika myndigheter får hjälp av Ung i Tyresö
Centrum för arbetet och integration prioriterar idag unga nyanlända 16-17 år och erbjuder dessa sommarjobb	Sommarjobb åt nyanlända är en viktig väg in i arbetslivet. Behov av platser inom kommunen där platsgaranti finns för alla som önskar sommarjobb Prioritet <b>2</b>	De som är 18 år och äldre kommer att erbjudas hjälp i sökande av sommarjobb via Etableringscentrum
Idag finns ett pågående samarbetet mellan Integrationsenheten och Kompis Sverige. Kompis Sverige-programmet matcha ihop etablerade och nya svenskar och på så sätt skapa nya nätverk och relationer  Integrationsenheten och kultur- och fritidsenheten har ett samverkansprojekt kring att koppla samman nyanlända med kultur och föreningslivet	Ensamhet och saknad uppges en stor del av ensamkommande känna. Resurser och arbetssätt behövs för att möta detta. Att bygga upp nätverk kring ungdomar lyfts upp som en viktig del i integrationsarbetet Prioritet <b>1</b>	Integrationsenheten och organisationen Kompis Sverige  Integrationsenheten och kultur- och fritidsenheten
	Oklar ansvarsfördelning efter 21 år Prioritet <b>1</b>	Ett gemensamt ansvar tas för att samverka kring unga nyanlända. Etableringscentrum tar en viktig del i att få ihop samverkan och samordningen