

Dnr 1.5.3/900-2017

Ann-Christine Sjösten

Från: Karin Samuelsson
Skickat: den 17 oktober 2017 07:53
Till: stockholm@lansstyrelsen.se; Administration SBK KLM; boutvecklingadministration@hyresgastforeningen.se; Funktion EXPL Exploateringskontoret; Info FSK fastighetskontoret; Funktion MHN Registratur; Info KULTUR info.stadsmuseum; Funktion TK Trafikkontoret; Funktion SV registratoret; RES.Stockholm fysisk planering@ellevio.se; RES.planarendehantering@fortum.com; kundservice.gas@fortum.com; registrator@ssbf.brand.se; Funktion TK Sekretariatet FHSBEN; exp-hkv@mil.se; lfvcentralregistrator@lfv.se; stockholm@trafikverket.se; Funktion SLK Rotel-II; Kristian Rosengren; Julia Björklund; Administration SBK Stompunkter; Administration SBK Baskarta; Administration SBK SM Plangrupp; PPDL SBK Stadsbyggnadsexpeditionen; Reception FSK Receptionen i Tekniska Nämndhuset; Funktion SD24 REMISS_24; Info IDR Idrott; remisser-stockholm@skanova.se; Funktion SKONHETSRADET; registrator.tf@sl.se; marten.wallberg@naturskyddsforeningen.se

Ämne: Planärende på samråd

Planärende på samråd

Diarienummer: 2016-10920

Projektnamn: Sätra 2.1 och Skärholmen 2:1, detaljplaneändring, mottagningsstation (VA-station)

Samråd startar: 2017-10-17

Samråd slutar: 2017-11-28

Visningslokaler: Fyrkanten, Tekniska Nämndhuset, Fleminggatan 4 Skärholmens medborgarkontor, Bodholmsplan 2,

[Läs mer](#)

Med vänliga hälsningar,
Stadsbyggnadskontoret



Pågående planarbete

Diari nr
2016-10920

Projektnamn
Sätra 2.1 och Skärholmen 2:1, detaljplaneändring,
mottagningsstation (VA-station)

Beskrivning
Detaljplaneändring, mottagningsstation (VA-station med el)

Stadsdel **Stadsdelsnämnd**
Sätra Skärholmen

Planinnehåll

Byggherre

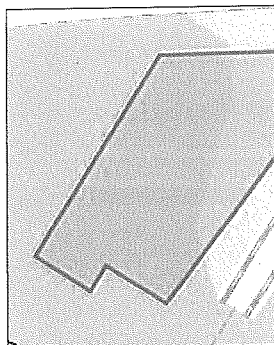
Strategiska frågor

Planerad byggstart (År-kvartal)

-

Handläggare
Stadsbyggnadskontoret: Maria Borup

Se alla handlingar



[Visa gällande planer på karta](#)
[Visa pågående planer på karta](#)

Samråd och utställningar

Samråd 2017-10-17 - 2017-11-28
Visningslokaler:
Fyrkanten, Tekniska Nämndhuset, Flemi
4 Skärholmens medborgarkontor, Bodho
2,
Lämna synpunkter

Planprocessen

Plan med standardförfarande
Klicka på något skede för att visa mer in

Förstudie/Markanvisning

Startskede

Handlingar

Planskede

Utredning... (466,34 KB)
Utredning... (3,68 MB)
Plankarta sdp (426,47 KB)
Samrådsbrev (401,66 KB)
Planbeskrivning... (2,23 MB)

Granskning

Godkännande/Antagande

Överklagande (valbart)

Laga kraft

För att kunna öppna dokumenten krävs
programmet Acrobat Reader som är gratis
ladda hem.

[Ladda hem Acrobat Reader](#)

Enligt sändlista

Inbjudan till samråd om förslag till detaljplan för del av fastighet Sätra 2:1 , vid Storsätra 1, i stadsdelen Sätra i Stockholm, S-Dp 2016-10920

Stadsbyggnadskontoret har upprättat ett detaljplaneförslag med syfte att möjliggöra uppförandet av tekniska anläggningar som säkerställer driften av Förbifart Stockholm, avseende dagvatten, el och kommunikation.

För utbyte av information och synpunkter inbjuds härmed till samråd enligt 5 kap 11 § PBL (2010:900).

Planförslaget visas under tiden tisdag 17 oktober 2017 – tisdag 28 november 2017 i FYRKANTEN i Tekniska Nämndhuset, Fleminggatan. Kopior av handlingarna kan erhållas mot avgift på Stadsbyggnadsexpeditionen i Tekniska Nämndhuset. Planförslaget visas även på medborgarkontoret i Skärholmen, Bodholmsplan 2, de tider då lokalen har öppet samt på stadsbyggnadskontorets hemsida, www.stockholm.se/detaljplaner.

Eventuella synpunkter på planförslaget lämnas skriftligen och ska senast den 28 november 2017 ha inkommit till:

Stockholms stadsbyggnadskontor
Registraturen
Box 8314
104 20 Stockholm

Alternativt via e-post: stadsbyggnadskontoret@stockholm.se

Ange ärendets diarienummer 2016-10920

Maria Borup, tfn +46 08-508 27 353

De uppgifter du lämnar till stadsbyggnadskontoret behandlas enligt reglerna i personuppgiftslagen (PUL).

Stadsbyggnadskontoret

Fleminggatan 4
Box 8314
104 20 Stockholm
Telefon 08-508 27 300
stadsbyggnadskontoret@stockholm.se
stockholm.se

Bilagor (endast till remissinstanser): Plankarta med bestämmelser
Planbeskrivning

Sändlista

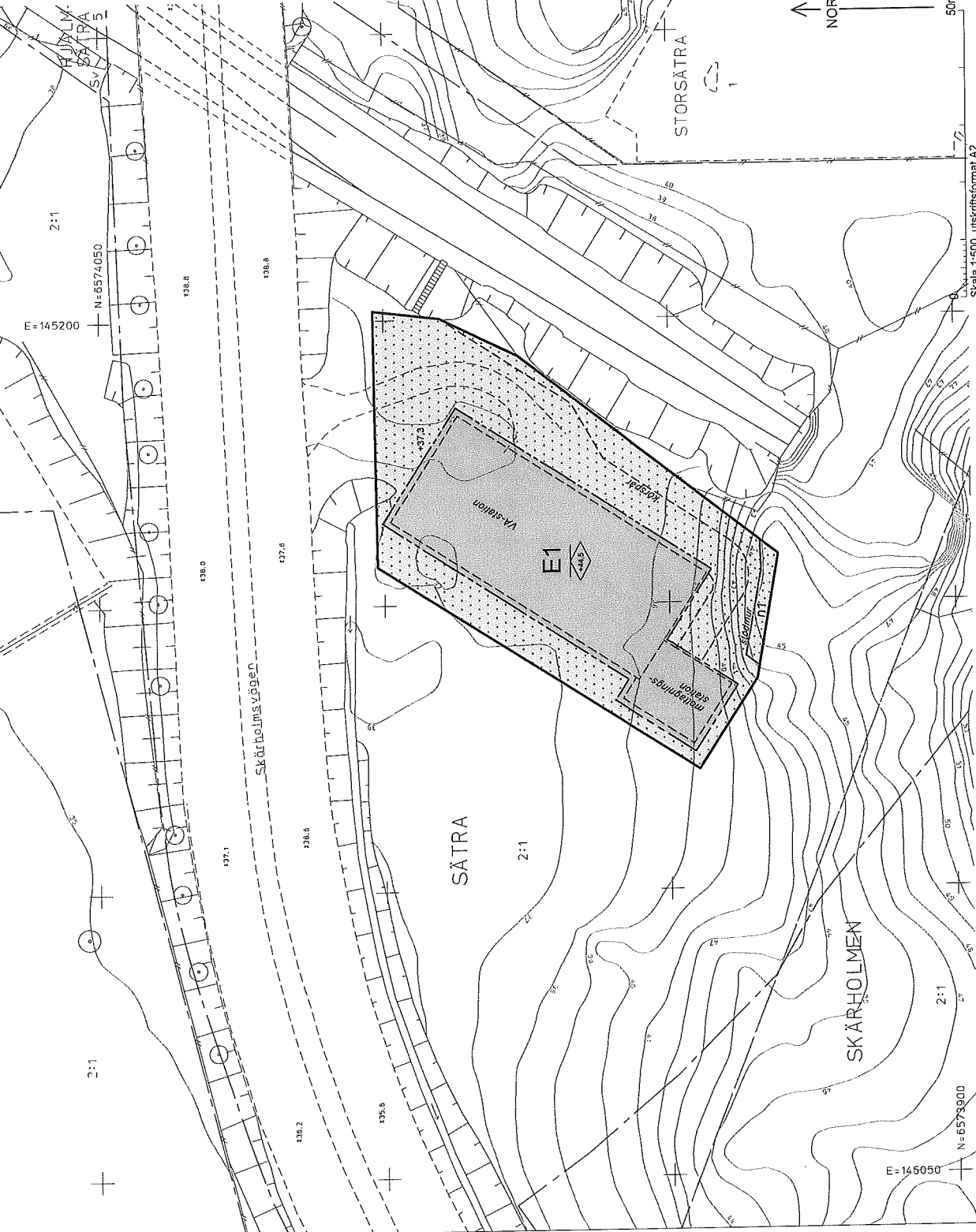
Länsstyrelsen, avdelningen för planfrågor
Lantmäterimyndigheten i Stockholms kommun
Hyresgästföreningen, Region Stockholm
Exploateringskontoret
Fastighetskontoret
Kulturnämnden
Miljöförvaltningen
Berörd stadsdelsförvaltning (*Skärholmens stadsdelsförvaltning*)
Trafikkontoret
Stockholm Vatten AB
Ellevio AB
AB Fortum Värme
Stockholm Gas AB
Storstockholms Brandförsvär
Rådet för funktionshindersfrågor vid stadsbyggnadsnämnden och
exploateringsnämnden
Trafikverket
Försvarsmakten
Luftfartsverket
Sakägare enligt fastighetsförteckning

Valbara

Trafikförvaltningen
Idrottsförvaltningen
Skönhetsrådet
Naturskyddsföreningen Stockholms län
Skanova

För kännedom:

Stadsbyggnadsroteln, Stadshuset
Namnberedningen
Stadsmättningsavdelningen, Geodata Produktion
Stadsmättningsavdelningen, SBK SM Plangrupp
Stadsbyggnadsexpeditionen
Receptionen i Tekniska Nämndhuset



PLANBESTÄMMELSER

Följande gäller inom områden med nedanstående beteckningar. Bestämmelse utan beteckning gäller inom hela planområdet. Endast angiven användning och utformning är tillåten.

Gränsbeteckningar

- Gräns för planområdet
- Egenskapsgräns

Användning av mark

- Kvartersmark
- Tekniskbyggnader för allmän trafikledstunnel inklusive VA-station och mottagningsstation för el och kommunikation.

Kvartersmarkens anordnande

- Begränsning av markens utnyttjande
- Marken får inte förses med byggnad.

Höjd på byggnader

Högsta nockhöjd i meter över nollplanet

Markens anordnande och vegetation

- Markens höjd får inte ändras
- Föreskriven höjd över nollplanet

Administrativa bestämmelser

Genomförandebestämmelser slutar 5 år efter det att planen har vunnit laga kraft.

UPPLYSNINGAR

Planen består av:
- plankarta med bestämmelser
- Till planen hör:
- planbeskrivning

Planen är upprättad enligt plan- och bygglagen (PBL 2010:900). Planområdet ligger inom sekundär skyddszon till Östra Mälaren. För att tillgodose syftet med vattenskyddsområdet har Länsstyrelsen meddelat med stöd av 7 kap 22 § MB, skyddsåtgärder och allmänna bestämmelser som ska gälla inom skyddsområdet. Hanteringen av dagvattnet ska ske i enlighet med skyddsåtgärdsföreskrifterna på ett sätt som inte medför förorening av Mälarens vatten.

SAMRÅDSHANDLING

Förslag
NORR Detaljplan för del av fastigheten

Sättra 2:1

vid Storsättra
i stadsdelen Sättra i Stockholm

Stockholms stadsbyggnadskontor
Planavdelningen
2017-10-09

Susanne Weifinder
planchef

Maria Bonup
stadsplanerare

Godkänd av SBN
Antagen av
Laga kraft

ILLUSTRATIONER

- Illustrationslinje
- Illustrationstext

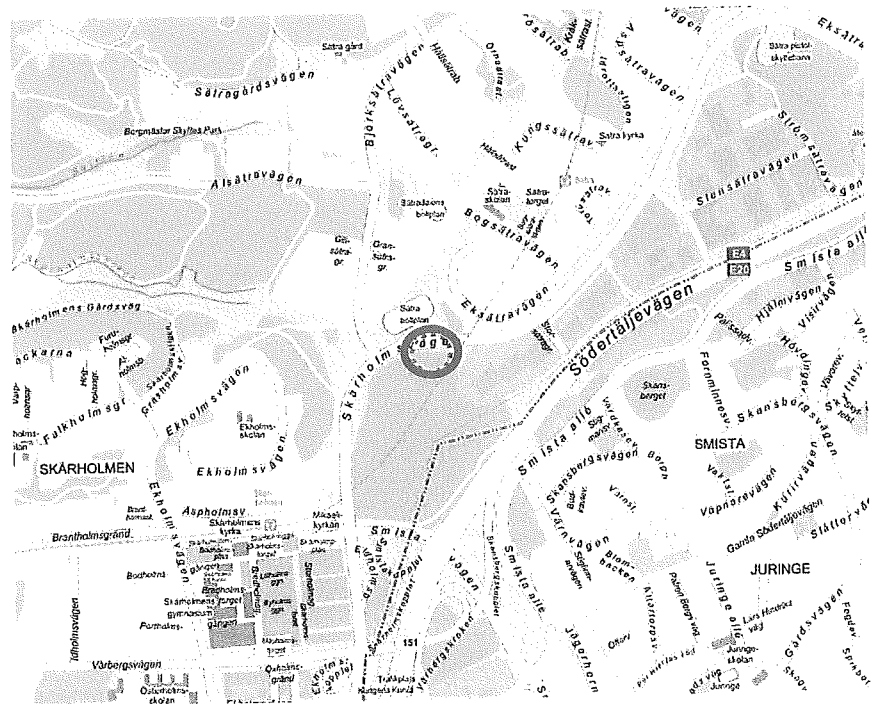
Koordinatsystem: Sweref 99 18 00 i plan och RH2000 i höjd.
Upprättad av Stadsmätningssavdelningen
Aktualiseringsdatum 2017-09-11
Oscar Jarheim
kartingenjör

- Väg / gångbanelikant
- Staket
- Mur
- Stodmur
- Träd
- Nivåkurvor
- Markhöjd

GRUNDKARTA

- Stadsdelgräns
- Kvarter enligt detaljplan
- Allmän plats-gräns
- Fastighetsgräns
- Fastighetsgräns
- Fastighetsgräns
- Fastighetsbeteckning
- Serviceområde
- Byggnad

Planbeskrivning Detaljplan för del av fastigheten Sättra 2:1 , vid Storsättra i stadsdelen Sättra, S-Dp 2016-10920



Planområde markerat med röd ring.

Innehåll

Inledning	3
Handlingar	3
Planens syfte och huvuddrag	3
Miljöbedömning	3
Preliminär tidplan och planprocess	4
Plandata	4
Tidigare ställningstaganden	4
Förutsättningar	6
Natur	6
Geotekniska förhållanden	6
Hydrologiska förhållanden	7
Dagvatten	7
Befintlig bebyggelse	8
Kulturhistoriskt värdefull miljö	8
Gator och trafik	8
Störningar och risker	9
Planförslag	9
Ny bebyggelse	10
Omgivande kvartersmark	11
Gator och trafik	12
Teknisk försörjning	12
Gestaltungsprinciper	13
Konsekvenser	13
Behovsbedömning	13
Miljökvalitetsnormer för vatten	14
Markområdes betydelse för groddjur	14
Framtida stadsomvandling	14
Störningar och risker	14
Lokalklimat	15
Tidplan	15
Genomförande	15
Organisatoriska frågor	15
Fastighetsrättsliga frågor	16
Ekonomiska frågor	16
Tekniska frågor	16
Genomförandetid	17

Inledning

Handlingar

Planhandlingar

Planförslaget består av plankarta med bestämmelser. Där höjder förekommer redovisas dessa i höjdsystemet RH2000. Till planen hör denna planbeskrivning.

Utredningar

Utredningar som tagits fram under planarbetet är

- *Dagvattenutredning* (ÅF, 2017-08-17)
- *Utlåtande om markområdets betydelse för groddjur* (Ekologigruppen, 2017)

Medverkande

Planen är framtagen av Stadsbyggnadskontoret genom Maria Borup, stadsplanerare, Magnus de Vries och Frida Wilhelmsson, plankonsulter på WSP Stadsutveckling. Exploateringskontoret har medverkat genom projektledare Jacob Ericsson.

Medverkande byggherre har varit Trafikverket och byggherrens arkitekt har varit Mats Broman, SAR och Erik von Matern, ON Arkitekter. Gunnar Swahn från kart- och modellenheten har också medverkat.

Planens syfte och huvuddrag

Syfte

Planen syftar till att möjliggöra teknikbyggnader för allmän trafikledstunnel inklusive VA-station och mottagningsstation för el och kommunikation, inom del av fastigheten Sättra 2:1.

Bakgrund

Antagen arbetsplan för Förbifart Stockholm redovisar vägområde för de aktuella anläggningarna samt tillfällig nyttjanderätt för genomförande av projektet. Anläggningarna ska säkerställas genom detaljplan.

Aktuella anläggningar inrymmer en station för vatten och avlopp som ska omhänderta tvättvatten, dagvatten och avloppsvatten från förbifartens tunnlar samt en mottagningsstation för distribution av el, tele och kommunikation.

Miljöbedömning

Stadsbyggnadskontoret bedömer att detaljplanens genomförande inte kan antas medföra sådan betydande miljöpåverkan som åsyftas i PBL eller MB att en miljöbedömning behöver göras.

Preliminär tidplan och planprocess

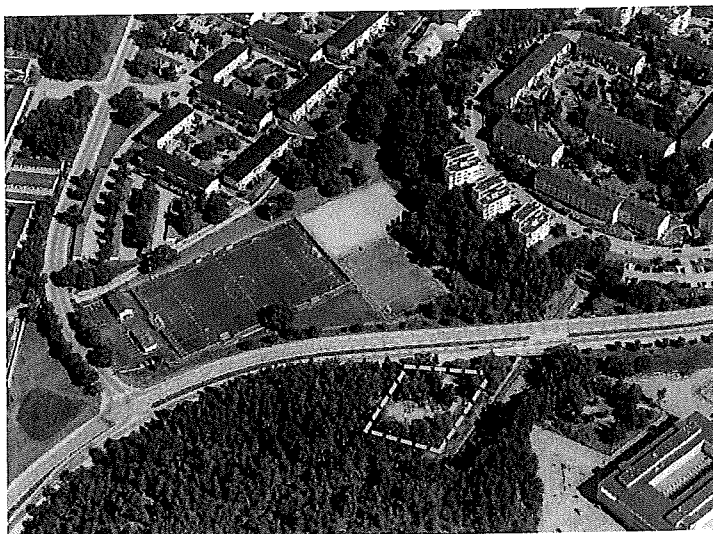
Detaljplanen hanteras med standardförfarande enligt PBL (2010:900).

Samråd	oktober 2017
Granskning	1:a kvartalet 2018
Antagande	1:a kvartalet 2018

Plandata

Läge, areal, markägoförhållanden

Planområdet är beläget söder om Sättra bollplan, söder om Skärholmsvägen, cirka 500 meter från Sättra centrum och utgörs av del av fastigheten Sättra 2:1. Fastigheten ägs av Stockholms stad och omfattas av vägområde enligt arbetsplan för projekt E4 Förbifart Stockholm. Planområdet avgränsas mot Skärholmsvägen i norr, tunnelbana i öst och naturmark i väster och söder. Hela planområdet omfattar cirka 0,4 ha.



Planområdesgräns markerat med orange ram.

Tidigare ställningstaganden

Regionplan

Området redovisas i RUFS 2010 som regional stadskärna vilket bland annat innebär att stadsmiljön bör vara mångsidig med verksamheter, bostäder, service och handel. Torg, parker, vatten, grönområden och mötesplatser är viktiga för kärnornas attraktivitet, liksom möjligheten att på ett tryggt sätt ta sig fram till fots och per cykel. Området redovisas även som en del av det nya regionala transportsystemet, Förbifart Stockholm. Förhållningssättet anger att förutsättningarna för transportsystemets utbyggnad, funktionalitet och samordning

med bebyggelseutvecklingen, särskilt bostadsbyggandet, ska ges särskild uppmärksamhet.

Översiktsplan

I översiktsplan för Stockholm, antagen av kommunfullmäktige 15 mars 2010, presenteras fyra strategier för stadens utveckling. Strategi 3, "Koppla samman stadens delar", faller väl in i föreslagen detaljplan. Följande vägledningar kan direkt tillämpas och faller inom ramen för projektet:

- Prioritera genomförandet av Citybanan och Förbifart Stockholm för att skapa starka förbindelser mellan södra och norra Stockholm.

Områdesprogram

Stadsbyggnadsnämnden godkände i september 2007 ett program för Bredäng, Sättra, Skärholmen och Vårberg där aktuellt planområde ingick med förslag till ombyggnad av Skärholmsvägen till stadsgata kantad av bostadsbebyggelse.

Fokus Skärholmen

Den 10 december 2015 antog stadsbyggnadsnämnden start-PM för Fokus Skärholmen som är en bred satsning på ny bostadsbebyggelse i Skärholmen. Planområdet ligger i anslutningen till Skärholmsvägen, vilken är utpekad som ett omvandlingsområde inom stadsutvecklingsprojektet Fokus Skärholmen. Vårberg, Skärholmen, Sättra och Bredäng är de stadsdelar som ingår i projektet. Målet med stadsutvecklingen är att tillföra minst 4000 nya bostäder och bidra till hållbara, trygga och levande stadsdelar.

Detaljplan

Planområdet omfattas inte av någon detaljplan eller områdesbestämmelse då beslut om upphävande av tidigare generalplan antogs i Mark- och miljööverdomstolen den 16 december 2014 (Dnr 2011-03365). Syftet med att upphäva tidigare gällande plan var att möjliggöra antagande av arbetsplan för Förbifart Stockholm.

Arbetsplan Förbifart Stockholm

Arbetsplan, 2014-20713, för väg E4 Förbifart Stockholm vann laga kraft den 15 maj 2014 och anger området som vägområde för ny väganläggning. Detta innebär att vägrätt redan finns för de aktuella ändringarna inom planområdet. I och med detta upphävdes den generalplan som tidigare gällde för området.

Kommunala beslut i övrigt

I oktober 2016 godkände Stadsbyggnadsnämnden Start-PM för planläggning av området.

Riksintressen
Planområdet omfattas inte av några riksintressen, strandskydd eller naturreservat/Natura 2000-områden.

Förutsättningar

Natur

Mark och vegetation

Planområdet utgörs främst av grus och naturmark med gräs och ris samt träd i huvudsak av gran och björk. I sydost finns områdets högsta punkt i form av en bergskulle med en höjd +46. Från höjden sluttar det ner mot mitten av området som har lägsta punkt på drygt +36. Söder och västerut omgärdas planområdet av berg och naturmark. Infarten från Skärholmsvägen och en yta in i området är grusad. Delar av grusytan och naturmarken har använts under en längre tid som dumpningsplats för både trädgårds- och byggavfall. Vegetationen i planområdet består till stora delar lövskog.



Naturmarken och bergskulle inom planområdet.

Naturvärden

Det finns inga fynd av hotande eller skyddsvärda arter inom planområdet.

Geotekniska förhållanden

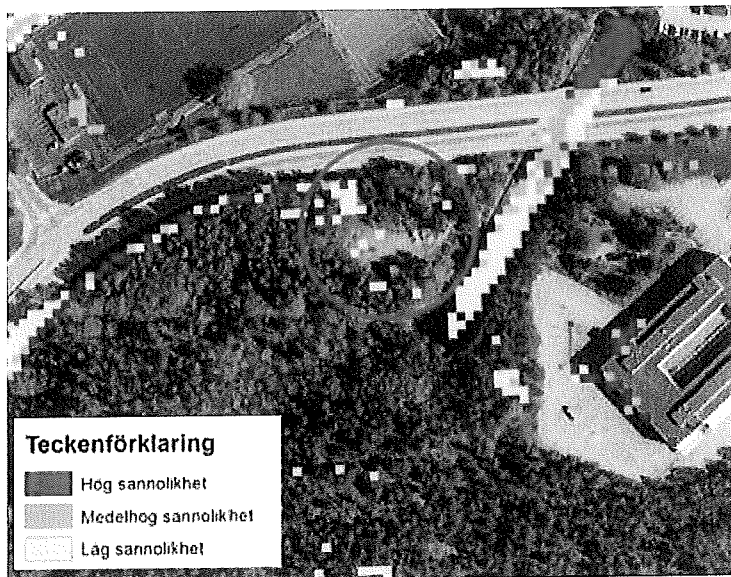
Markförhållanden

Enligt jordartskartan (SGU) utgörs planområdet av berg.

Hydrologiska förhållanden

Översvämningsrisker

Vid kraftigt skyfall finns det platser inom planområdet som riskerar att översvämmas. Risken är som störst längst ut mot Skärholmsvägen.



Sannolikhetsgrad för översvämning inom planområdet vid kraftiga skyfall (Underlag för miljö- och hälsofrågor, Miljöförvaltningen)

Vattenskyddsområde

Planområdet ingår i sekundär skyddszon för Östra Mälarens vattenskyddsområde, för vilket särskilda skyddsföreskrifter gäller. I föreskrifterna regleras bland annat hantering av spillvatten, dagvatten och mark- och anläggningsarbeten.

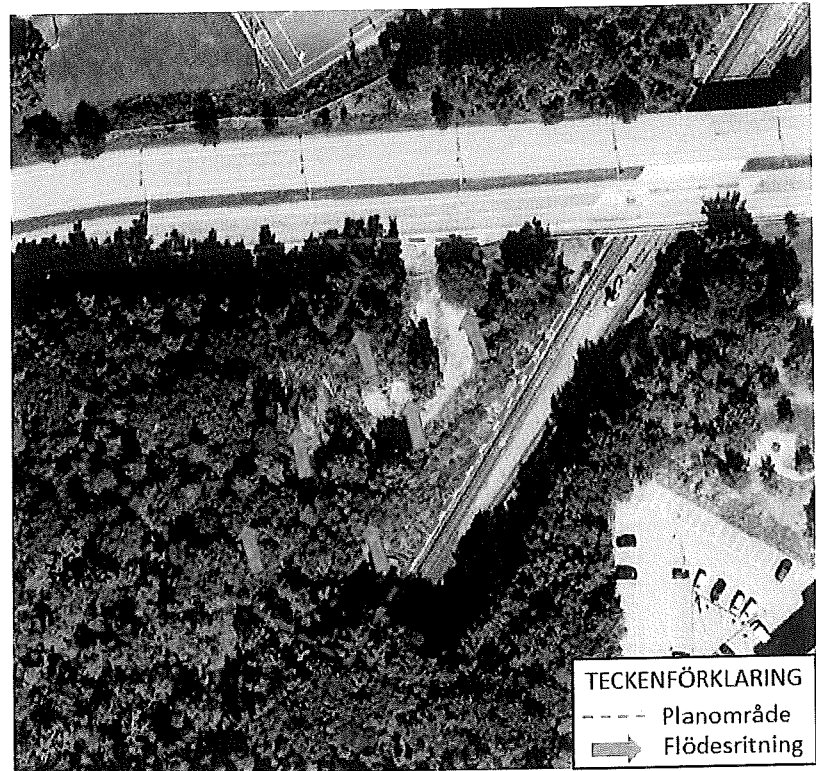
Miljökvalitetsnormer för vatten

Planområdet är beläget inom avrinningsområdet för ytvattenförekomsten Mälaren - Fiskarfjärden (SE657865-161900). Enligt VISS juli 2017 har Mälaren – Fiskarfjärden god ekologisk status och uppnår ej god kemisk ytvattenstatus. Miljökvalitetsnormer som ska uppnås för ytvattenförekomsten är god kemisk ytvattenstatus 2021.

Dagvatten

Planområdet ligger inom stadens duplicerade dagvattennät. Planområdets högsta punkt är belägen i sydöstra hörnet av planområdet och dagvattnet sprider sig därför i nordvästlig riktning. Avrinningsvägar inom planområdet följer befintliga marknivåer. Det finns i dagsläget inga befintliga dagvattenledningar i direkt anslutning till området. Från planområdet går dagvattnet i Skärholmsvägens södra dike. Vidare

går vattnet in i dagvattennätet vid korsningen Björksättravägen-Skärholmsvägen vilket därifrån transporteras vattnet upp till Skärholmsbäcken och vidare till Mälaren-Fiskarfjärden.



Gränsen för planområdet samt flödesriktningar (Dagvattenutredning, Trafikverket).

Befintlig bebyggelse

Det finns inga befintliga byggnader inom planområdet.

Kulturhistoriskt värdefull miljö

Området innehåller inte någon kulturhistoriskt värdefull byggnad eller ingår i en kulturhistorisk värdefull miljö.

Fornlämningar

Inom planområdet finns inga kända fornlämningar. Om det vid grävning eller annat arbete påträffas en fornlämning föreligger dock anmälningsplikt enligt kulturminneslagen.

Gator och trafik

Gatunät

Planområdet angörs via Skärholmsvägen. En vägbom finns idag för att förhindra dumpning i området.

Störningar och risker

Förorenad mark

Området har tidigare använts som olaglig dumpningsplats. Marken har gjorts iordning för etableringsområde och de provtagningar som utfördes inför detta visade inga förhöjda värden av föroreningar. Skulle det uppkomma förhöjda värden av föroreningar ska detta tas hand om i samband med byggnation.

Luft

Miljö kvalitetsnormen för luft klaras inom planområdet

Buller, vibrationer

Planområdet är utsatt för trafikbuller både från tunnelbana och från vägtrafik.

Tunnelbanan

Tunnelbanan går intill planområdet och utgör en potentiell risk med avseende på vibrationer.

Planförslag

Planförslaget innebär att teknikanläggningar för Förbifart Stockholm säkerställs genom detaljplan. Aktuella anläggningar inrymmer en station för vatten och avlopp som ska omhänderta tvättvatten, dagvatten och avloppsvatten från förbifartens tunnlar samt en mottagningsstation för distribution av el, tele och kommunikation.

Valmöjligheterna för placering av mottagningsstationen begränsas av de borrhål som ska gå mellan stationen och teknikrummet i Förbifartens tunnel. Byggnaderna placeras för att inte försvåra vidare bebyggelseutveckling av Skärholmen eller utbyggnad av Spårväg syd. De hårdgjorda ytorna och transporterna placeras på anläggningens östra sida, mot spårområdet, medan den västra delen av byggnaden kan anpassas till naturmarken.

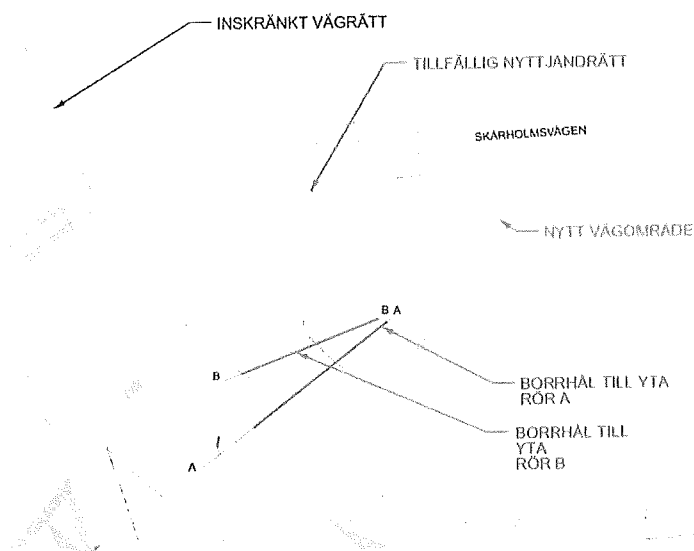


Illustration som visar Förbifart Stockholms tunnlar i grönt. Mottagningsstationen förbinds via två borrhål till tunnelarna. Tvättvatten, dagvatten och avloppsvatten från förbifartens tunnlar leds till VA-anläggningen via ledningar under Skärholmsvägen. Arbetsplanens område markerat med blå linje.

Ny bebyggelse

VA-station

Förbifart Stockholms vatten- och avloppssystem tar hand om både tunnelavloppsvatten och inläckande grundvatten, så kallat dränvatten. Vidare ska tunnelsystemet försörjas med släckvatten för brandbekämpning. Tunnelavloppsvattnet består av utsläpp vid eventuella fordonsolyckor, förorenat släckvatten, vatten från golvbrunnar i driftutrymmet, smutsvatten från tunneltvätt samt dagvatten från tunnelmyningar. För att ta hand om tunnelavloppsvattnet leds det till VA-stationen, där det behandlas före utsläpp till recipient.

VA-stationen är cirka 20 m bred och 50 m lång och består av två våningar med cirka sju meter höjd vardera. Den ena är belägen under mark. VA-stationen kommer att ansluta till Stockholm Vattens befintliga spillvattenledning väster om Björksätravägen. Ledningen skall mynna i befintlig borrhålsledning som skall leda vattnet till bergtunnel vidare mot Himmerfjärdsverket.

Mottagningsstationen

Mottagningsstationen kommer att försörja Förbifart Stockholms tunnlar med el och kommunikation. Stationen är på ytan cirka 12 m bred och 14 m lång. Byggnaden har två våningar om cirka 3,5 m var, varav ena våningen är belägen under mark. Till stationen kommer det in två stycken grovborrhål, som går mellan tunnelarna och stationen, där alla ledningar förläggs.

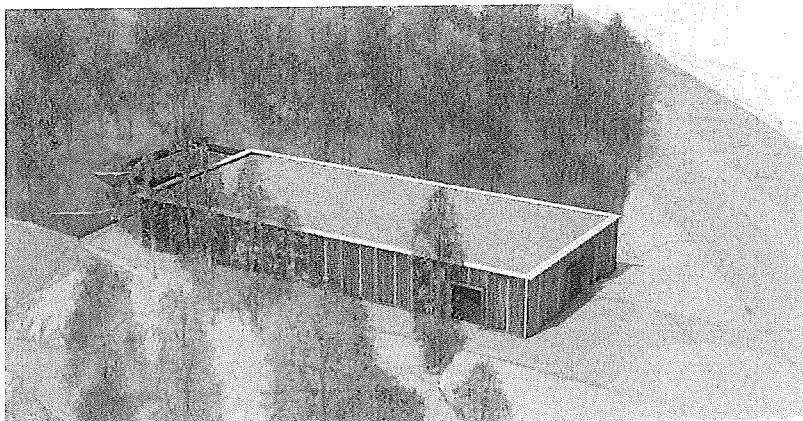
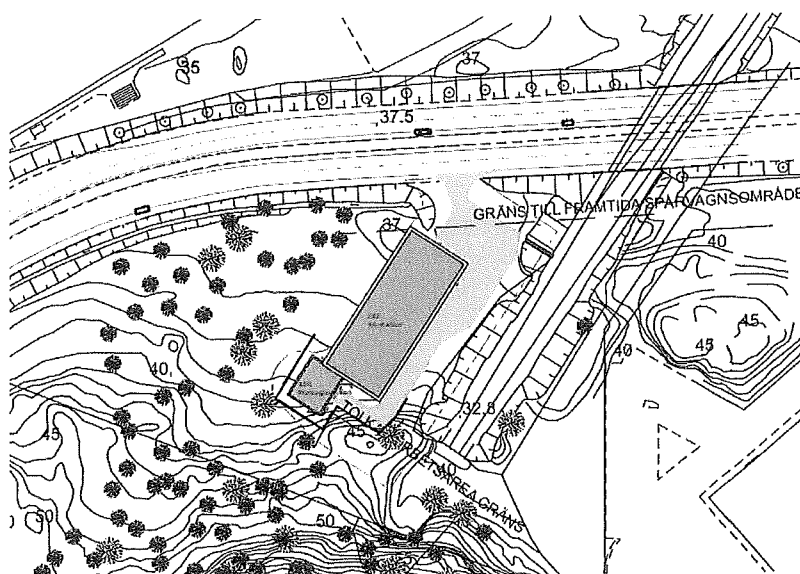


Illustration som visar exempel på hur de planerade anläggningarna kan gestaltas och dess placering. (ON Arkitekter)

Omgivande kvartersmark

De hårdgjorda ytorna och transporterna placeras på anläggningens östra sida, mot spårområdet. Den västra delen av byggnaden ska anpassas till naturmarken. Marken höjdsätts så att dagvatten, vid extrema regn, leds mot befintligt dike söder om Skärholmsvägen.

Delar av berget i södra delen av planområdet tas bort för att inrymma anläggningen och transportväg till anläggningen. I det fortsatta arbetet studeras behov av bergsskärning mer i detalj.



Planerad placering av byggnader och körbana (Situationsplan, ON Arkitekter)

Gator och trafik

Gatunät

Fastigheten kommer även fortsättningsvis ha infart via Skärholmsvägen. Infart kan finnas kvar även om en dragning av Spårväg syd förläggs längs Skärholmsvägen.

Teknisk försörjning

Dagvatten

För att undvika översvämningar och för att säkra bebyggelse krävs en väl anpassad höjdsättning. För att klara av extrema regn är det viktigt att höjdsättningen görs så att avrinningen sker i nordlig riktning mot Skärholmsvägen. Dessa avrinningsvägar ska dock ses som sekundära då dagvattnet i första hand ska omhändertas inom den egna kvartersmarken.

Dagvatten kan fördröjas i underjordiska anläggningar genom användande av t.ex. ett krossmagasin eller dagvattenkassetter. Efter utjämningen leds vattnet vidare mot befintligt ledningsnät genom närliggande dike. Exakt placering av dagvattenkassetterna kommer att utredas i det fortsatta arbetet. Dagvatten kan avledas vidare efter utjämningen av dagvattenkassetter.

Den erforderliga magasinvolymen har beräknats till cirka 44 m³ enligt krav från Stockholm stad för att fördröja minst 20 mm nederbörd per reducerad yta. För planområdet rekommenderas att dagvattenkassetter placeras under den asfalterande körytan. För att uppnå fördröjningskravet krävs det cirka 154 dagvattenkassetter med effektiv uppsamlingsvolym på 0,285 m³. Permeabel beläggning för körytan föreslås även för att bidra till en högre reningsgrad som dagvattenkassetter inte erhåller.

Översiktliga föroreningsberäkningar visar att de flesta föroreningshalterna förväntas överstiga befintliga efter byggnationen. Med anläggning av permeabel beläggning kommer dessa mängder att minska för att inte försämra dagens vattenkvalitet enligt miljökvalitetsnormer.

Energi/Tele

Planområdet kommer att ansluta till befintlig teknisk infrastruktur och befintligt ledningsnät.

Räddningstjänst

De hårdgjorda ytorna framför teknikanläggningarna kan vid behov användas för framkomlighet och uppställningsplats av brandkårens räddningsfordon och övriga servicefordon.

Gestaltungsprinciper

VA- och mottagningsstationen är några av de tekniska byggnader ovan jord som ingår i projektet Förbifart Stockholm.

Tillsammans med en serie teknikbyggnader tydliggör de en, från ytan dold, megastruktur genom sitt gemensamma uttryck och formspråk. Enhetligheten länkar samman Förbifartens utspridda utbyggnader och ger dem en sammanhållen identitet.

Byggnaderna kommer vara i en våning ovanför mark med platt tak.

Omkringliggande mark ska till större delen anpassa till den naturmark som redan finns i området som kommer skymma byggnaderna från Skärholmsvägen. De hårdgjorda ytorna och transporterna placeras på anläggningens östra sida, mot spårområdet.

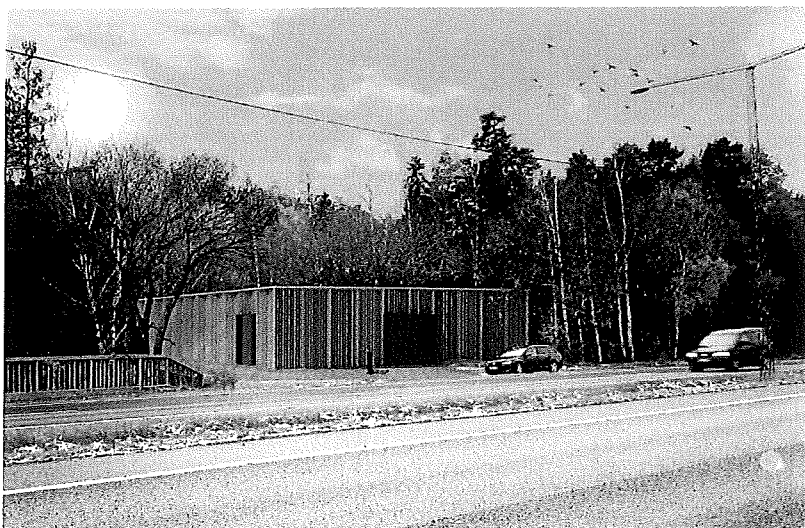


Illustration på VA-stationens sedd från Skärholmsvägen (ON Arkitekter)

Konsekvenser

Behovsbedömning

Stadsbyggnadskontoret bedömer att detaljplanens genomförande inte kan antas medföra sådan betydande miljöpåverkan som åsyftas i PBL(2010) 4 kap 34§ eller MB 6 kap 11§ att en miljöbedömning behöver göras.

Planförslaget överensstämmer med gällande översiktsplan. Planförslaget bedöms inte strida mot några andra kommunala eller nationella riktlinjer, lagar eller förordningar. Planförslaget berör inte område av nationell, gemenskaps- eller internationell

skyddsstatus. Den planerade verksamheten bedöms inte medföra väsentlig påverkan på miljö, kulturarv eller människors hälsa.

De miljöfrågor som har betydelse för projektet har studerats under planarbetet och redovisas i planbeskrivningen.

Miljö kvalitetsnormer för vatten

Området är beläget inom avrinningsområdet för ytvattenförekomsten Mälaren - Fiskarfjärden (SE657865-161900) för vilken fastställda miljö kvalitetsnormer ska följas.

Både med hänsyn till Östra Mälarens vattenskyddsområde och till miljö kvalitetsnormerna för vatten är det viktigt att planens genomförande inte medför en negativ påverkan på vattenkvaliteten.

Planförslaget bedöms inte påverka möjligheterna att uppnå miljö kvalitetsnormerna för vatten eftersom näringsämnen eller förorenande ämnen inte tillförs för Mälaren – Fiskarfjärden. Dagvatten från planområdet fördröjs och tas om hand inom fastigheten. Byggherren får inte genom val av byggnadsmaterial förorena dagvattnet med tungmetaller eller andra miljögifter.

Markområdes betydelse för groddjur

Planområdets naturmark ingår i habitatnätverk för groddjur. Markområdet för mottagningsstationen består dels av en grusad yta och dels av naturmark med gräs och ris samt några träd, i huvudsak gran och björk. Området som helhet, det vill säga även utanför planområdet, är relativt torrt och utgör ingen optimal miljö för grodor (Ekologigruppen). Det är därför inte aktuellt att vidta särskilda åtgärder avseende groddjur i detta område.

Framtida stadsomvandling

Förslaget anpassas för en eventuell framtida stadsomvandling på södra sidan om Skärholmsvägen samt en eventuell dragning av Spårväg syd. Anläggningen i sig förorsakar inga restriktioner i form buller, lukt eller risk. Placeringen innebär samtidigt att buller från tunnelbanan reduceras västerut.

Störningar och risker

Elektromagnetiska fält

Mottagningsstationen kommer inte ge upphov till några elektriska eller magnetiska fält som hindrar bostadsbebyggelse i direkt anslutning till det aktuella området, om det blir aktuellt i framtiden.

Transporter

Transporter till området kommer ske i samband med att VA-stationens sedimentationsbassänger kommer tömmas 2-3 ggr/år. Utöver detta kommer trafiken bestå av tillsyn och när det krävs reparationer och underhåll.

Översvämningsrisker

För att undvika översvämningar och för att säkra bebyggelse krävs en väl anpassad höjdsättning. Marknivå bör ha en lutning om 1:20 från huslivet så att vatten kan avrinna ytledes och bort från byggnaderna för att förebygga fuktskador (Dagvattenutredning). För att klara av extrema regn är det viktigt att höjdsättningen görs så att avrinningen sker i nordlig riktning mot Skärholmsvägen. Dessa avrinningsvägar ska dock ses som sekundära då dagvattnet i första hand ska omhändertas på den egna kvartersmarken.

Lokalklimat

Luft, lukt, buller

De tekniska anläggningarna kommer inte att ge upphov till någon lukt eller buller som motverkar bostadsbebyggelse i direkt anslutning till planområdet, om det blir aktuellt i framtiden.

Tidplan

Samråd	oktober 2017
Granskning	1:a kvartalet 2018
Antagande	1:a kvartalet 2018

Genomförande

Organisatoriska frågor

Ansvarsfördelning

Stadsbyggnadskontoret ansvar för upprättande av ny detaljplan samt myndighetsövning vid bygglov.

Lantmäterimyndigheten genomför fastighetsbildning efter ansökan av byggherren.

Exploateringskontoret ansvarar för upprättande av de avtal som krävs för att genomföra detaljplanen.

Avtal

En överenskommelse om exploatering ska tecknas mellan staden och byggherren innan detaljplanen antas.

Avtalsservitut för tillgång till fastigheten, fram till dess att Skärholmsvägen detaljplanläggs, ska tecknas mellan Trafikverket och staden innan detaljplanen vinner laga kraft. När Skärholmsvägen planläggs måste in- och utfart till fastigheten säkerställas.

Verkan på befintlig vägplan

Planförslaget påverkar inte gällande vägplan 2014-20713.

Fastighetsrättsliga frågor

Fastigheter och ägoförhållanden

Planområdet omfattar del av fastighet Sättra 2:1, ägs av Stockholm kommun.

Användning av mark

Föreliggande planförslag redovisar kvartersmark. Planförslaget möjliggör markanvändning för teknikbyggnader.

Fastighetsbildning

Del av Sättra 2:1, utlagd som kvartersmark för teknikbyggnader för allmän trafikledstunnel inklusive VA-station och mottagningsstation för el och kommunikation, avses upplåtas med nyttjanderätt, men kan också avstyckas och bildar då en ny fastighet. För angöring behöver i så fall avtalsservitut belastandes Sättra 2:1 upplåtas. Genomförd fastighetsbildning är en förutsättning för bygglov.

Ekonomiska frågor

Kostnader för planarbetet regleras via planavtal.

Vatten och avlopp

Exploateringskontoret svarar för anläggningsavgiften för en förbindelsepunkt för vatten och avlopp.

Fastighetsbildning

Lantmäterimyndigheten ansvarar för erforderliga fastighetsbildningsåtgärder, på byggherrens initiativ och bekostnad.

Tekniska frågor

Vatten och avlopp

Ledningar för vatten och avlopp genom området ansvarar Stockholm Vatten AB för.

Dagvatten

Dagvatten som alstras inom planområdet ska, enligt Stockholms stads dagvattenstrategi omhändertas lokalt och infiltreras och

födröjas i möjligaste mån. Målsättningen för planområdet är att minska flödet jämfört med idag.

Genomförandetid

Genomförandetiden slutar 5 år efter det att planen har vunnit laga kraft.