

Handläggare
Exploateringskontoret
Jonas Norberg
Avdelningen för Projektutveckling
Telefon: 08-508 264 81

Till
Exploateringsnämnden
2017-12-07
Trafiknämnden
2017-12-14

Trafikkontoret
Lovisa Strandlund
Trafikplanering
Trafikplanering Norr
Telefon: 08-508 261 31

Tvärbanan Norr Kistagrenen. Genomförandeavtal för delsträcka Norra Ulvsunda samt Överenskommelse om betalplan och indexering för medfinansiering. Genomförandebeslut

Förslag till beslut

1. Exploateringsnämnden godkänner för egen del avtal avseende genomförande av del av Tvärbanan Norr Kistagrenen inom Stockholms stad, Norra Ulvsunda, med Stockholms läns landsting samt föreslår att kommunfullmäktige godkänner avtalet.
2. Trafiknämnden godkänner för egen del avtal avseende genomförande av del av Tvärbanan Norr Kistagrenen inom Stockholms stad, Norra Ulvsunda, med Stockholms läns landsting samt föreslår att kommunfullmäktige godkänner avtalet.
3. Exploateringsnämnden godkänner för egen del överenskommelse avseende fördelning och indexering av medfinansiering för Tvärbanan Norr Kistagrenen, samt föreslår att kommunfullmäktige godkänner överenskommelsen.
4. Trafiknämnden godkänner för egen del överenskommelse avseende fördelning och indexering av medfinansiering för Tvärbanan Norr Kistagrenen, samt föreslår att kommunfullmäktige godkänner överenskommelsen.

Exploateringskontoret
Avdelningen för Projektutveckling

Fleminggatan 4
Box 8189
104 20 Stockholm
Telefon 08-508 264 81
Växel 08-508 276 00
jonas.n.norberg@stockholm.se
exploateringskontoret@stockholm.se
Org nr 212000-0142
stockholm.se

Håkan Falk
Förvaltningschef
Exploateringskontoret

Lars Jolerus
Tf. Förvaltningschef
Trafikkontoret

Sammanfattning

Tvärbanans Kistagrenen har delats in i sju detaljplaner varav sträckan inom Ulvsunda industriområde är den första etappen (se bilaga 1). SL planerar att utbyggnaden för hela sträckan av Kistagrenen till Helenelund i Sollentuna ska vara klar till år 2023. Sträckan inom Ulvsunda industriområde är viktig för att skapa förutsättningar för anslutning av Kistagrenen till befintlig spårdragning av Solnagrenen. För genomförande av den aktuella sträckan påverkas ett antal av stadens anläggningar samt intrång på privata fastigheter. Ett genomförandeavtal har tecknats mellan staden och SL för att reglera utbyggnaden och ansvarsförhållandena.

Staden har även tagit fram ett avtal om utbetalnings- och indexeringsplan för stadens medfinansiering som kommunfullmäktige tidigare beslutat om. Avtalet reglerar i vilken takt utbetalningen av medfinansiering sker samt hur den indexeras under utbyggnadstiden. Utbetalningen kopplas till projektets framdrift.

Bakgrund

Tvärbanans Kistagren är en utbyggnad av befintlig tvärbana. Kistagrenen sträcker sig från Ulvsunda industriområde till Helenelund i Sollentuna. Staden har genom dess tekniska förvaltningar medverkat i SL:s arbete med Kistagrenen sedan 2001, då en förstudie för val av sträckning arbetades fram.

År 2014 startade stadsbyggnadskontoret arbetet med att ta fram en detaljplan för Kistagrenen inom Stockholms stad. Detaljplanen för Kistagrenen var på samråd 2015. Efter samrådet delades detaljplanen in i sju detaljplaner inom Stockholms stad. Detaljplanen för första delsträckan, Ulvsunda industriområde, förutsätts kunna antas av kommunfullmäktige under Q1 2018. Genomförandeavtal för sträckan ska godkännas av

kommunfullmäktige samtidigt som detaljplanen. Genomförandeavtalet reglerar ansvarsförhållandena mellan SL och staden vid utbyggnaden av sträckan inom detaljplanen för Norra Ulvsunda industriområde. Genomförandeavtalet är det första av totalt sju som ska tecknas för hela sträckan inom staden.

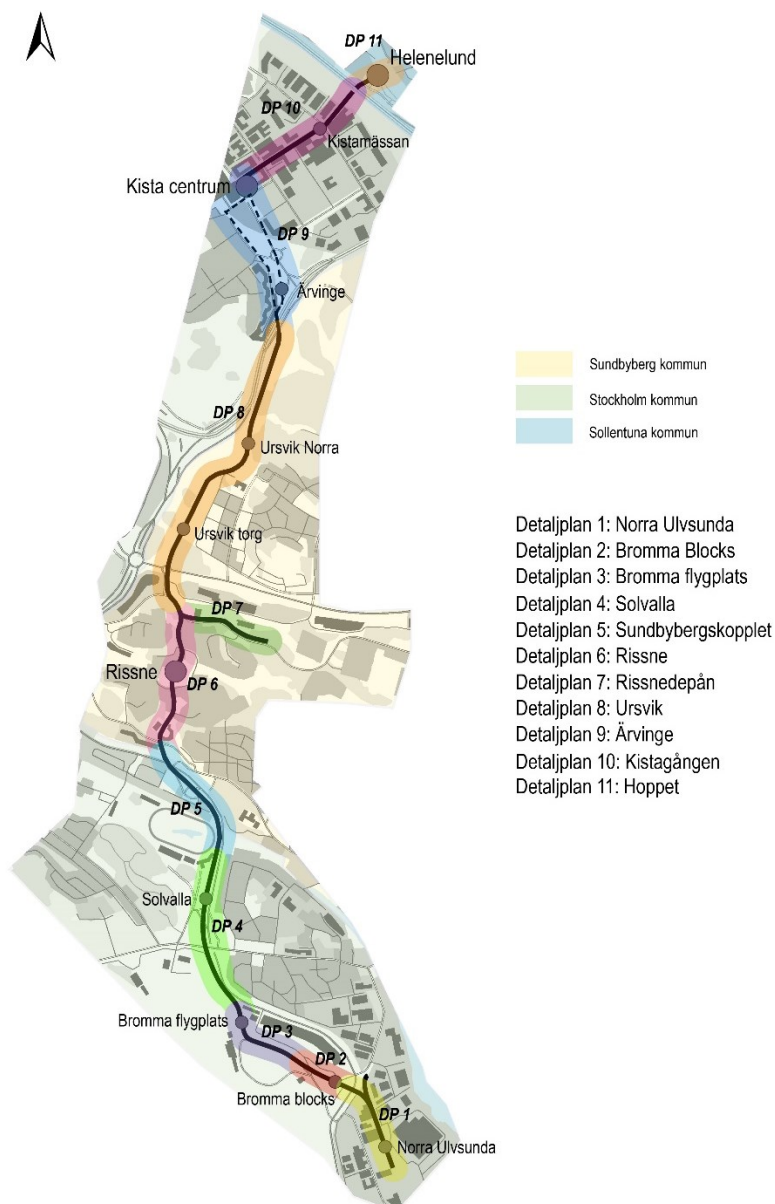


Bild 1. Kistagrenens detaljplaneindelning i Stockholm, Sundbyberg och Sollentuna

Staden medfinansierar utbyggnaden av Kistagrenen enligt avsiktsförklaring mellan, bland andra, staden och SL från år 2009. Storleken på medfinansieringen precisades under 2016 i avtal om medfinansiering mellan staden och SL. I samband med

att kommunfullmäktige fattade beslut om medfinansieringen, 2016-06-13, fick nämnderna i uppdrag att ta fram en betalplan och indexering för medfinansieringen. Kontoren har tillsammans med SL arbetat fram en överenskommelse avseende fördelning av utbetalningar och indexering av medfinansieringen.

Den 13 december 2016 tog landstingsfullmäktige beslut om att genomföra utbyggnaden av Kistagrenen.

Tidigare avtal

Avsiktsförklaring 2009-06-17 (KF)

Reglerar stadens medfinansiering av Tvärbanan Norr till 1,25 miljarder kronor. Medfinansieringen av tvärbanan var en del av en större infrastruktursatsning som gjordes mellan Trafikverket, SL, staden, kommunförbundet Stockholms län, Länsstyrelsen Stockholms län och Banverket.

Avtal om genomförande av utbyggnaden av Tvärbanan Norr mellan Alviks station och Bällsta Bro, 2009-06-15 (KF)

Reglerar förutsättningarna för utbyggnaden av Solnagrenen inom Stockholms stad.

Avtal om finansiering och samverkan för utbyggnaden av Tvärbanan Norr Kistagrenen inom Stockholms stad 2016-06-13 (KF)

Reglerar förutsättningar för finansiering och ansvarsfördelning mellan staden och SL under planering av Tvärbanan Norr. Avtalet innebär medfinansiering med 942,6 mnkr och investeringsutgifter om 30,2 mnkr för trafiknämnden.

Ärendets beredning

Ärendet har beretts gemensamt av exploateringskontoret och trafikkontoret. Avstämning har skett med stadsledningskontoret avseende utbetalning av stadens medfinansiering.

Genomförandeavtalet

SL är projektägare för utbyggnaden av Kistagrenen och därmed ansvarig för alla kostnader och framdriften av projektet. SL ska projektera, upphandla och genomföra Kistagrenen i den omfattning som framgår av detaljplaner, systemhandlingar, gestaltungsprogram och i enlighet med genomförandeavtal (se bilaga 2) för sträckan inom Ulvsunda industriområde.

Genomförandeavtalet reglerar de ekonomiska konsekvenserna samt ansvarsfördelningen vid utbyggnaden av sträckan inom detaljplanen för Ulvsunda industriområde.

På sträckan inom detaljplanen för Ulvsunda industriområde går idag Tvärbanans Solnagren. För att göra plats för Kistagrenens anslutning utvidgas befintligt spårområdet något. Detaljplanen möjliggör för den tvärbanebro som ska byggas över Ulvsundavägen och ansluta till befintlig bro vid Bromma blocks. Detaljplanen påverkar både stadens anläggningar och privata anläggningar i området. Detaljplanen påverkar även privata fastigheter.

Staden kommer vara delaktig i den slutliga utformningen genom sin medverkan i granskningsprocessen.

Gång- och cykelvägar

Ett antal av stadens anläggningar i området påverkas när spårområdet utökas. Längs med tvärbanan, väster om spårområdet, löper idag en gång- och cykelväg intill fastigheten Induktorn 33 (se bild 2). Denna gång- och cykelväg behöver flyttas i sidled på grund av spårbreddningen. Induktorn 33 ägs av staden och större delen av gång- och cykelvägen hamnar inom fastigheten.

Öster om spårområdet, intill hållplats Norra Ulvsunda, löper en gång- och cykelväg på fastigheten Gjutmästaren 6 (se bild 2). Gång- och cykelvägen bibehåller dagens standard, men ändrar delvis utformning i höjd och sidled och kompletteras med belysning vilket saknas idag. Gång- och cykelvägen ligger på kvartersmark och kommer säkerställas med servitut. Driften av gång- och cykelvägen tas över av staden efter genomförandet.

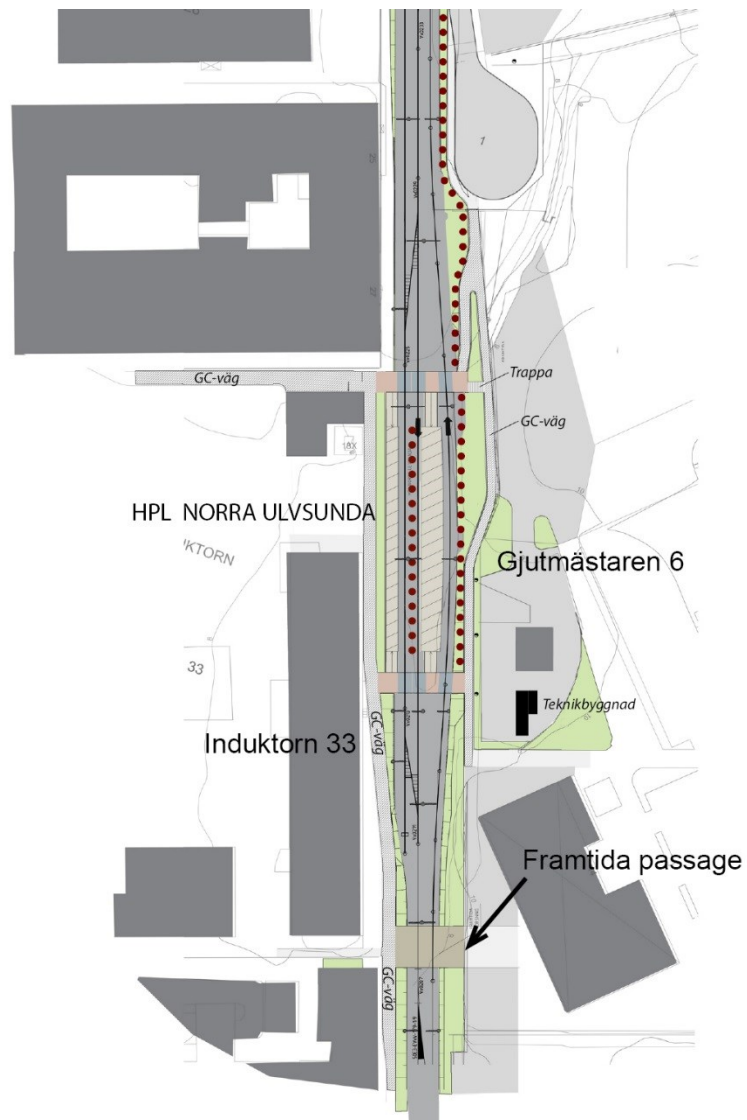


Bild 2. Illustration över planerade hållplatsen i Ulvsunda industriområde.

Masugnsvägen

Det utökade spårområdet på sträckan medför att Masugnsvägen smalnas av något jämfört med idag. Körbanan kommer fortfarande möjliggöra för motorfordonstrafik att mötas och gångbana kan rymmas på ena sidan av gatan. En del av Masugnsvägen som idag helt saknar gångbana kommer få en ny sammanhängande gångbana. Delar av Masugnsvägen kommer användas av SL för etablering under utbyggnaden av Kistagrenen vid Ulvsunda industriområde. Därefter kommer gatan byggas om efter ovanstående förutsättningar. Gatan kommer också att förstärkas på delar av sträckan för att klara tung trafik, vilket gatan inte klarar idag.

Passager över spårområdet

Nuvarande hållplats och passage över spåren vid Ulvsunda industriområde tillkom när Tvärbanans Solnagren byggdes ut. Då spårområdet vid hållplats Ulvsunda industriområde utökas från två till tre spår får passagera över spårområdet en ny utformning och placering. Plattformen byggs om för att klara av tre spår. Staden har tillsammans med SL arbetat fram förutsättningarna för den nya hållplatsen och dess passager för att kunna hantera befintlig situation samt en framtida utveckling av Ulvsunda industriområde. Två nya passager ersätter dagens. En kompletterande passage för gång och cykel norr om kommande hållplats byggs i samband med ombyggnaden av hållplatsen.

Då behovet för gatupassagen söder om hållplatsen först uppstår vid en utveckling av industriområdet genomförs den i en framtida exploatering av området (se bild 2). Staden svarar för den framtida kostnaden för att öppna södra gatupassagen. SL ska verka för att vid ombyggnationen av hållplatsen förbereda och minimera framtida ombyggnadskostnader. Stadens kostnad för passagen hanteras i framtida exploateringsprojekt.

Teknikhus

SL:s befintliga teknikhus för Solnagrenen behöver justeras något. De är delvis belägna på fastigheten Gjutmästaren 6. SL ansvarar för erforderliga avtal för Teknikhusen.

Dagvattenhantering

Staden ska möjliggöra för SL att disponera del av allmän plats som fördröjningsmagasin och dagvatteninfiltration. På den aktuella ytan planerar staden för en gång- och cykelbro över Ulvsundavägen (ytan markerad som GATA mellan spårområdena i bilaga 1).

I SL:s kommande projektering av dagvattenmagasinet ska placering och utformning ta hänsyn till den planerade gång- och cykelbron. Staden ska skriftligen godkänna placering av dagvattenmagasinet innan bygghandling fastställs för att säkerställa att bron placering kan anpassas till kommande stadsutbyggnad.

Smältvägen

I tidigare tecknat avtal om genomförande av utbyggnaden av Tvärbanan Norr mellan Alviks station och Bällsta Bro, daterad

2009-08-10, framgår att SL ska svara för och bekosta att Smältvägen förlängs genom fastigheten Gjutmästaren 5 till fastigheten Gjutmästaren 6 och Masugnsvägens befintliga vändplan.

En omvandling av Ulvsunda industriområde till ett blandat arbets- och bostadsområde har pågått i flera år, men planerna har av olika skäl förskjutits fram i tiden. Att förlänga Smältvägen fram till Masugnsvägens vändplan är dock fortfarande aktuellt.

Staden och SL är överens om att SL:s åtagande angående Smältvägen istället ersätts med ett engångsbelopp om 24 miljoner kronor som SL erlägger staden.

Markåtkomst

Detaljplanens genomförande förutsätter markintrång på privata fastigheter. SL ansvarar för att säkra dessa och ersätta fastighetsägare ekonomiskt. Detta gäller även för de anläggningar som ägs eller kommer ägas av staden och som orsakar intrång på privata fastigheter på grund av Tvärbanans utbyggnad.

Överenskommelse avseende medfinansiering

Syftet med överenskommelse avseende fördelning och indexering av medfinansieringen är att fastställa hur utbetalningen av stadens medfinansiering i Tvärbanan Norr Kistagrenen ska ske.

Medfinansieringen fastställdes i *Avtal om finansiering och samverkan för utbyggnaden av Tvärbanan Norr Kistagrenen inom Stockholms stad* som antogs i kommunfullmäktige 2016-06-13, nedan kallat Finansieringsavtalet.

SL och staden har efter fullmäktigebeslutet arbetat vidare och tagit fram förslag till hur frågorna gällande utbetalning och indexering ska hanteras. Föreslagen hantering framgår av *Överenskommelse avs fördelning och indexering av medfinansiering Tvb Kistagrenen* (se bilaga 3).

Tidplan

Den preliminära tidplanen för tvärbana Kista är följande:

- Byggskede 2017-2023.
- Sträckan Ulvsunda industriområde planeras pågå mellan 2018-2020.
- Drifttagning och trafikstart 2021 till Ursvik och 2023 till Helenelund.

Ekonomi

Genomförandeavtal

I fullmäktigebeslut från 2016-06-13 ingick åtgäder om 30,2 miljoner gällande standardhöjningar av stadens egna anläggningar i samband med utbyggnaden av Tvärbanan. För den aktuella sträckan har dock staden inga investeringsutgifter.

Efter färdigställande av ombyggnationen i Norra Ulvsunda tar Staden över driften av en cirka 100 meter lång gång- och cykelväg. Tillkommande driftskostnad för detta är marginell.

Överenskommelse avseende medfinansiering

Enligt Finansieringsavtalet ska staden medfinansiera tvärbaneutbyggnaden med totalt ca 942,6 mnkr i 2013 års penningvärde. Från beloppet ska stadens förskottering av en spårtunnel under E18 avräknas. Förskotteringen uppgår till 32 miljoner i 2014 års penningvärde. Omräknat till 2014 års penningvärde, och med avdrag för förskotteringen av spårtunneln, uppgår stadens medfinansiering till ca 928 mnkr. Undantaget indexuppräknings är medfinansieringsbeloppet fast. Beloppet påverkas med andra ord inte av projektets slutkostnad. (Beräkning av index framgår av bilaga 3).

Av Finansieringsavtalet framgår att medfinansieringen ska uppräknas med entreprenadindex fram till dagen för utbetalning och att utbetalningarna ska ske i takt med projektets framdrift.

Betalplan och indexhantering

För att få en tydlig koppling till projektets framdrift kommer medfinansieringsutbetalningarna att knytas till projektets planerade trafikstarter, med trafikstart avses då Tvärbanan öppnas för passagerartrafik.

Kistagrenen kommer enligt planen att trafiksättas successivt med två trafikstarter. Enligt nuvarande tidplan kommer trafikstart till Ursvik att ske år 2021 och till Helenelund 2023. Det kan dock bli aktuellt med successiva trafikstarter till andra hållplatser. Enligt förslaget ska utbetalning av medfinansieringen ske vid respektive sådan trafikstart och beloppens storlek ska motsvara den trafiksatta sträckans längd i förhållande till Kistagrenens längd när den är fullt utbyggd. Dvs. om t.ex. en tredjedel av hela den planerade Kistagrenen trafiksätts vid en viss tidpunkt, ska en tredjedel av medfinansieringsbeloppet betalas ut. Om därefter

t.ex. halva den planerade Kistagrenen trafiksätts ska ny utbetalning ske upp till halva medfinansieringsbeloppet, osv.

Parterna kommer gemensamt att arbeta fram en rutin för uppföljning av projektets framdrift och bestämma hur utbetalningsunderlaget ska utformas. SL ska senast ett år före planerad trafikstart meddela staden att sådan kommer att ske, samt redovisa underlag/beräkning för kommande medfinansieringsutbetalning avseende den trafikstarten.

Vid utbetalningsdatum kommer medfinansieringen att räknas upp med hjälp av en av parterna överenskommen indexkorg. Indexkorgens sammansättning är baserad på ingående arbeten i projektets systemhandlingskalkyl.

Smältvägen

Staden erhåller 24 mnkr under 2018 som ett engångsbelopp för SL:s åtagande i tidigare avtal.

Exploateringskontorets och trafikkontorets förslag

Kontoren föreslår att nämnderna godkänner genomförandeavtal för sträckan Ulvsunda industriområde samt att nämnderna godkänner utbetalning av medfinansieringen och överlämnar ärendet till kommunfullmäktige för godkännande.

Slut

Bilagor

1. Detaljplan för Tvärbanan Norr Kistagrenen sträckan vid Ulvsunda industriområde
2. Avtal avseende genomförande av del av Tvärbanan Kistagrenen inom Stockholms stad, Norra Ulvsunda
3. Överenskommelse avseende fördelning och indexering av medfinansiering enligt Avtal om finansiering och samverkan för utbyggnad av Tvärbanan Norr Kistagrenen inom Stockholm stad