

Handläggare:
Christian Forsberg
08 508 18 118

Till
Farsta stadsdelsnämnd
2017-12-14

Ekonomisk månadsrapport november 2017

Förslag till beslut

Stadsdelsnämnden godkänner förvaltningens ekonomiska månadsrapport för november 2017.

Kerstin Sandström
stadsdelsdirektör

Christian Forsberg
avdelningschef

Sammanfattning

Sammantaget förväntas verksamheterna redovisa en budget i balans. För att den prognosen ska nås behöver vissa avvikelser hanteras i särskild ordning. Gällande omstruktureringen vid Edö äldreboende beslutade kommunstyrelsens ekonomiutskott att bevilja nämnden stimulansbidrag och ersättningar för tomgångshyror om totalt 32,6 mnkr istället för de 39,3 mnkr som nämnden ansökte om. Prognosen förutsätter även att nämnden beviljas ersättning från Migrationsverket för att täcka kostnader fullt ut för ensamkommande barn.

Resultatfonderna beräknas till stor del användas under året.

Sjukfrånvaron fortsätter att minska och har nu minskat cirka 0,7 procentenheter sedan årsskiftet. Värdet för oktober ligger även under årsmålet på 7,8 procent.

Ärendets beredning

Ärendet har beretts inom avdelningen för ekonomi i samråd med övriga avdelningar.

Utfall och prognos

Månadsrapport november 2017 Verksamhet	Budget	Bokfört	Bokfört	Förbrukning i %		Avvikelse	Avvikelse
	2017	2017	2016	2017	2016	2016	November
Nämnd- och förvaltningsadministration	47,1	56,7	54,0	120,4%	118,4%	4,0	13,5
Individ- och familjeomsorg	178,0	167,1	192,6	93,9%	112,0%	-2,0	-12,9
<i>varav socialpsykiatri</i>	<i>47,8</i>	<i>51,8</i>	<i>44,7</i>	<i>108,4%</i>	<i>93,9%</i>	<i>-2,0</i>	<i>-7,9</i>
Stadsmiljöverksamhet	20,5	19,1	18,5	93,2%	97,9%	0,0	0,0
Förskoleverksamhet	309,0	278,3	264,0	90,1%	85,7%	3,0	-9,6
Äldreomsorg	593,8	512,0	561,2	86,2%	97,1%	-19,0	-6,2
Funktionsnedsättning	264,0	255,8	243,6	96,9%	100,2%	1,0	3,0
Barn, kultur och fritid	26,9	24,4	23,0	90,7%	76,7%	2,0	-1,4
Arbetsmarknadsåtgärder	15,2	12,6	12,6	82,9%	94,7%	0,5	2,0
Ekonomiskt bistånd	96,0	84,8	89,7	88,3%	91,7%	0,0	2,0
Övrig verksamhet	-	-	-	-	-	10,5	-
Summa	1 550,5	1 410,8	1 459,2	90,99%	96,17%	0,0	-9,6

Förvaltningens samlade prognos november 2017

Utfallet till och med november visar en förbrukning på 90,99 procent att jämföra med riktvärdet som är 91,7 procent. Vid en jämförelse med motsvarande period 2016 har den procentuella förbrukningen minskat med 5,18 procentenheter.

Förvaltningen har resultatfonder om totalt 10,8 mnkr. Fonderna beräknas till stor del komma att användas under året.

Förvaltningen har inte budgeterat med någon central reserv 2017 till skillnad från verksamhetsåret 2016. Av den anledningen är det viktigt att verksamheterna gör prioriteringar inom givna budgetramar.

➤ **Nämnd- och förvaltningsadministration**

Verksamheten prognostiserar ett överskott om 13,5 mnkr. Det beror på att vissa förvaltningsgemensamma kostnader budgeteras centralt, men kostnaden beräknas bli lägre än budgeterat under året, främst gällande personalkostnader.

➤ **Individ- och familjeomsorg**

Verksamhetens totala prognos är ett underskott om 12,9 mnkr. Kostnaderna för insatser inom barn och ungdom fortsätter ligga på en hög nivå. Både socialpsykiatri och vuxna missbruk kommer att redovisa underskott för året. Inom socialpsykiatri gäller detta både beställare och utförare.

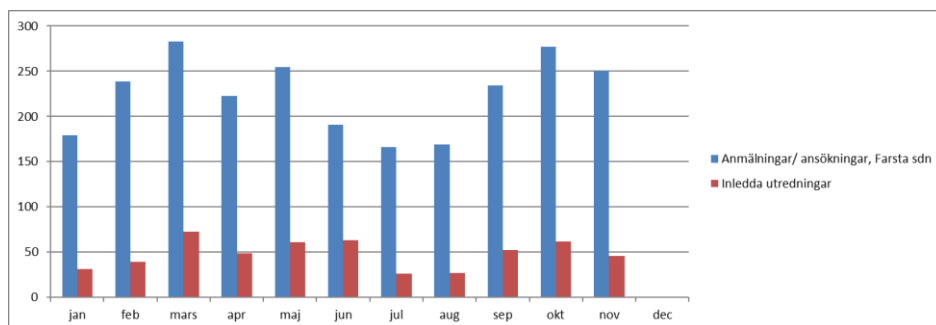
Institutionsplaceringarna inom barn och ungdom samt kostnader för inhyrd personal fortsätter att ligga på en hög nivå. Kostnaderna för ensamkommande barn beräknas komma att täckas av bidrag från Migrationsverket. Ersättningen från Migrationsverket är en riskfaktor som får omfattande konsekvenser om den uteblir och förvaltningen följer mycket noga utvecklingen. Förvaltningen beräknar att delar av ovan redovisade underskott kommer att täckas av ersättningen.

Kostnader för placeringar av barn och ungdomar i jour- och familjehem samt hem för vård eller boende (HVB) har minskat men ligger fortsatt över planeringsnivån. Arbetet med att minska antalet placerade barn fortsätter. Samtliga placeringar ses över för att hitta alternativa insatser. Inom öppenvården inriktas familjebehandlingsinsatserna på att möta och stödja familjer och ungdomar i kris för att i största möjliga mån undvika placeringar.

I tabellen nedan redovisas statistik över inkomna anmälningar/ansökningar samt inledda utredningar under perioden januari–november.

	jan	feb	mars	apr	maj	jun	jul	aug	sep	okt	nov
Anmälningar/ ansökningar, Farsta sdn	179	239	283	223	255	191	166	169	234	277	250
Inledda utredningar	31	39	73	49	61	63	26	27	52	62	46
Farstas % av hela staden	9,7%	10,1%	11,5%	10,0%	9,9%	8,7%	9,40%	10,04%	9,71%	9,80%	9,19%
Antal registrerade ansökningar/anmälning per arbetsdag	8,5	12,0	12,3	12,4	12,1	9,6	7,9	7,4	11,1	12,6	11,4

Under perioden januari–november har antalet inledda utredningar motsvarat 22 procent av antalet anmälningar/ansökningar. En utredning kan ibland omfatta flera anmälningar/ansökningar.



Inhyrd personal, tkr	2016	2017
lof, barn och ungdom	10 723	7 679

Bokförd kostnad för inhyrda socialsekreterare inom barn och ungdom för helåret 2016 samt januari–november 2017. Kostnaden till och med november är fortfarande preliminär på grund av eftersläpning.

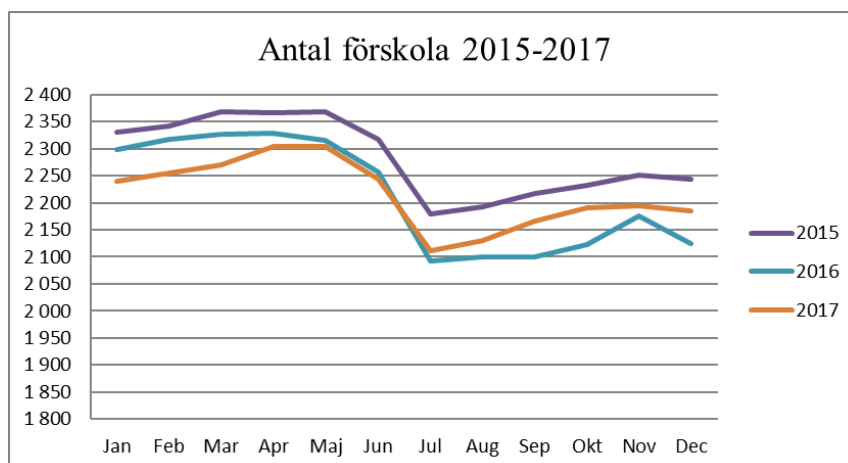
Inhyrd personal används för att täcka vakanser. Kostnaderna 2017 är lägre än under samma period 2016.

➤ **Stadsmiljö**

Verksamheten bedöms rymmas inom ram.

➤ **Förskola**

Verksamheten bedöms förbruka en stor del av resultatfonden.



Nämndens tilldelade budget för förskoleverksamhet baseras på 2 326 barn för 2017. Årets genomsnitt är 2 216 barn per månad. Detta innebär att stadsdelsnämndens budget för förskola kommer att minska i samband med bokslutet. De tidigare årens ökning av antalet barn stannade av 2016 vilket till stor del beror på att antalet nyöppnade förskolor i privat regi i stadsdelsområdet har ökat.

Förskolorna förde med sig ett överskott om 10,3 mnkr i resultatfond från 2016. Resultatfonderna kommer till stor del att användas under året. Det är med andra ord mycket viktigt att se över åtgärder för att komma till en budget i balans inför 2018.

Barnomsorgsgarantin förväntas uppfyllas under 2017.

➤ **Funktionsnedsättning**

Verksamheten prognostiserar ett överskott om 3 mnkr.

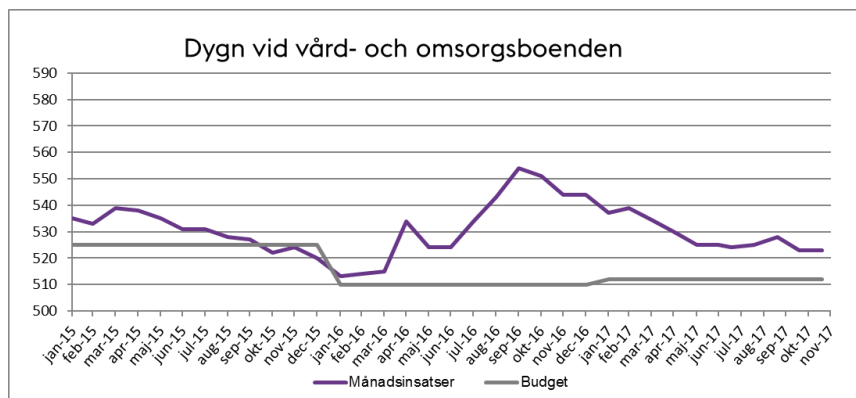
➤ **Äldreomsorg**

Hemtjänstenheten i egen regi prognostiserar ett underskott om 7,5 mnkr. Arbete pågår för att komma i ekonomisk balans för verksamhetsåret 2018. Omstruktureringen på Edö äldreboende har fortsatt under 2017. Den huskropp som ska renoveras av det kommunala fastighetsbolaget Micasa är tomställd sedan årsskiftet 2016/2017. Förvaltningen har kostnader för tomgångshyror och andra åtgärder av engångskaraktär. Kommunstyrelsens ekonomiutskott har beviljat nämnden stimulansbidrag och ersättningar för tomgångshyror om totalt 32,6 mnkr istället för de 39,3 mnkr som nämnden ansökte om. Detta gäller år 2017 till och med år 2019 och innebär således utmaningar för förvaltningen att nå en budget i balans, men för 2017 bedömer förvaltningen att vi når det.

Beställarenhetens prognos är också en budget i balans.

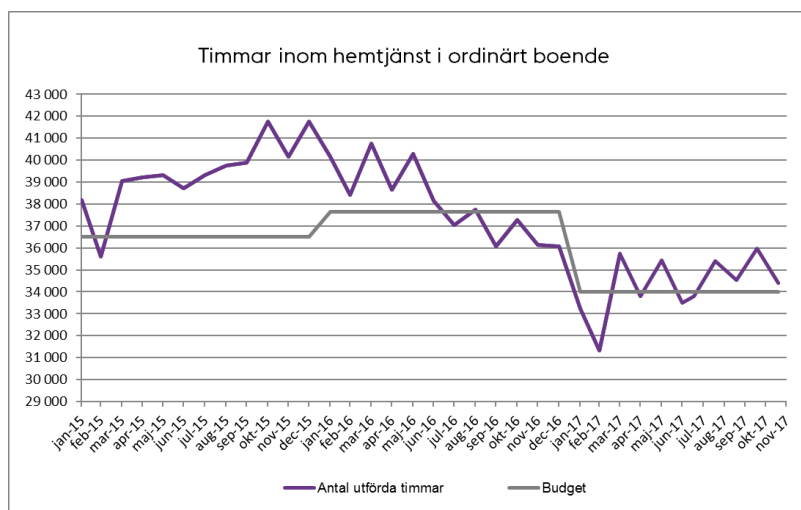
Beviljade insatser för hemtjänst ligger i nivå med budget.

Däremot är antalet biståndsbedömda platser i heldygnsomsorg större än det budgeterade antalet.

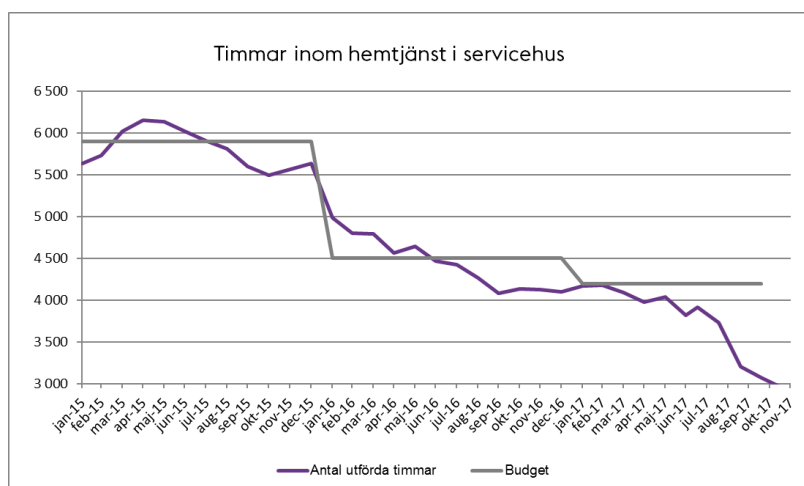


Antal månadsplaceringar i heldygnsomsorg

Antalet månadsplaceringar i heldygnsomsorg uppgick i november till 523 vilket är 11 platser över planeringsnivån som är 512. Antalet månadsplaceringar i januari var 537 och enligt de befolkningsprognoser som ligger till grund för årets budgettilldelning ska antalet äldre med behov av insatser fortsätta minska.



Antal hemtjänsttimmar i ordinärt boende



Antal hemtjänsttimmar i servicehus

Planeringsnivån för hemtjänst i ordinärt boende är 30 000 timmar per månad och 4 000 nattinsatser. Nivån för hemtjänst utförd i servicehus är 4 200 timmar. Genomsnittligt utfall för perioden januari–november ligger i linje med planeringsnivån för ordinärt boende och något under för timmar inom hemtjänst i servicehus.

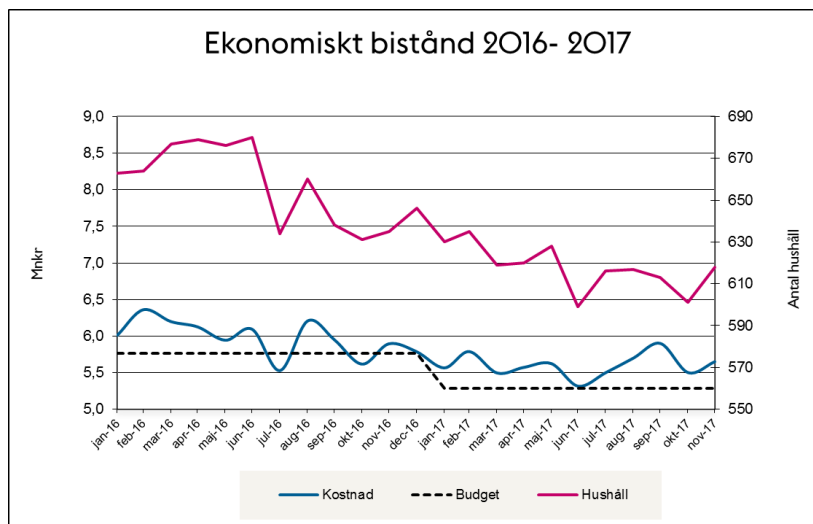
➤ Fritid och kultur

Verksamhetens prognos är ett underskott om 1,4 mnkr.

➤ Försörjningsstöd och arbetsmarknadsinsatser

Arbetsmarknadsinsatser prognostiserar ett överskott om 2,0 mnkr och ekonomiskt bistånd ett överskott om lika mycket. Antalet hushåll med försörjningsstöd har minskat till i genomsnitt 618

och ligger under det genomsnittliga antalet hushåll 2016 som var 657 stycken.



Försörjningsstöd – kostnad, budget och antal hushåll

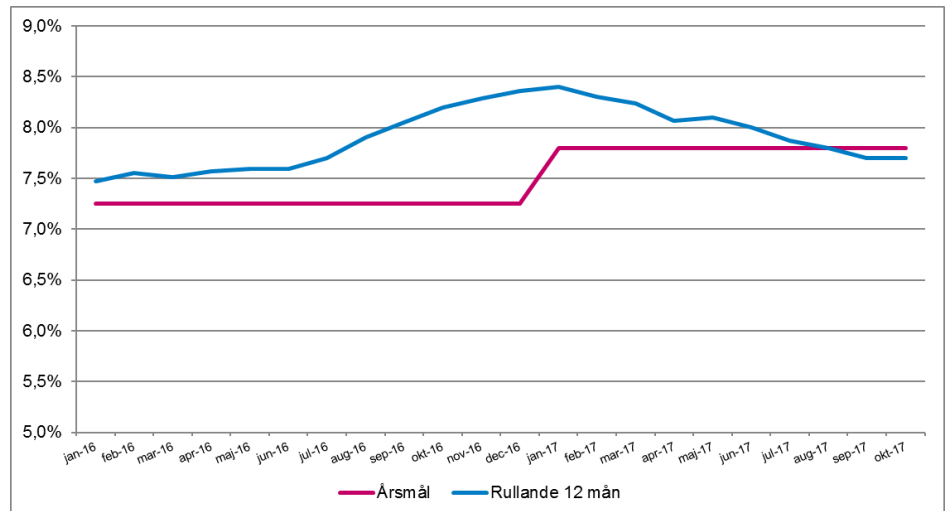
Antalet hushåll med försörjningsstöd har minskat under året från 630 till 618.

➤ Sjukfrånvaro

Förvaltningens totala sjukfrånvaro (rullande 12 månader) för oktober var 7,7 procent. Förvaltningens aktuella siffra på 7,7 procent är en minskning med 0,7 procentenheter sedan årsskiftet. En majoritet av förvaltningens enheter har minskat sin sjukfrånvaro från föregående månad. Nämndmålet för 2017 är en total sjukfrånvaro på 7,8 procent.

Det hälsofrämjande arbetet bedrivs genom en rad olika aktiviteter på enhetsnivå, som till exempel föreläsningar, friskvårdsaktiviteter, ett aktivt rehabiliteringsarbete, hälsosamtal, handledning och reflexion i arbetsgrupper. På en övergripande nivå pågår utveckling av det systematiska arbetsmiljöarbetet med fortsatta anpassningar till Arbetsmiljöverkets föreskrift om social och organisatorisk arbetsmiljö. (Föreskriften, AFS 2015:4, gäller från den 31 mars 2016 och reglerar kunskapskrav, mål, arbetsbelastning, arbetstid och kränkande särbehandling.)

Sjukfrånvaron följs upp varje månad på organisations-, grupp- och individnivå.



Sjukfrånvaro i genomsnitt de senaste 12 månaderna samt årsmål

Förvaltningens förslag

Förvaltningen föreslår att stadsdelsnämnden godkänner förvaltningens ekonomiska månadsrapport för november 2017.