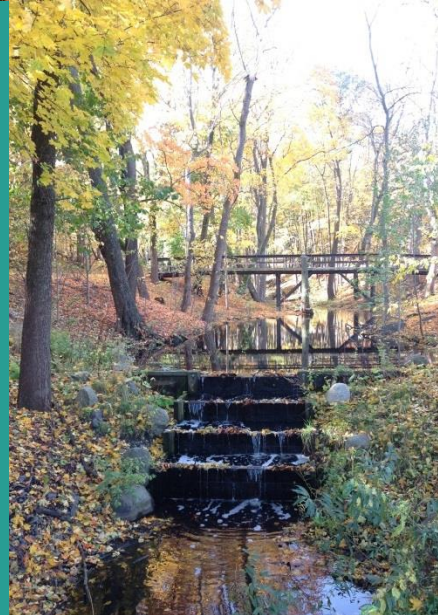


**Förslag till beslut  
för Årstaskogen-  
Årsta holmar  
naturreservat  
November, 2017**



[stockholm.se](http://stockholm.se)



**Förslag till beslut för Årstaskogen-Årsta holmar naturreservat**  
November, 2017

**Dnr:** E2017-02826

**Utgivare:** Exploateringskontoret

**Omslagsfoto:** [Fyll i här]

**Konsult:**

WSP, Anna Gustafsson

## Innehåll

|   |    |
|---|----|
| Förslag till beslut   | 4  |
| Administrativ data  | 4  |
| Beskrivning av Årsta Skog och Årsta holmar  | 5  |
| <i>Områdets sammanhang</i>  | 5  |
| <i>Översikt Årstaskogens värden</i>   | 5  |
| <i>Översikt Årsta holmars värden</i>  | 6  |
| Grund för beslutet  | 7  |
| <i>Värden i Årstaskogen</i>   | 7  |
| <i>Värden på Årsta holmar</i>   | 7  |
| Naturreservatets syften   | 8  |
| <i>Syftet för delen Årstaskogen</i>   | 8  |
| <i>Syftet för Årstaskogen ska tryggas genom att</i>                                 | 8  |
| <i>Syftet för delen Årsta holmar</i>  | 8  |
| <i>Syftet för Årsta holmar ska tryggas genom att</i>                                | 9  |
| Reservatsföreskrifter   | 9  |
| Naturvårdsförvaltning och tillsyn   | 12 |
| Information om andra lagar, föreskrifter, med mera                                  | 13 |
| Tidigare ställningstaganden   | 15 |
| Reservatsbeslutets förenlighet med mål, planer, program och befintliga verksamheter | 15 |
| <i>Nationella miljömålet – God bebyggd miljö</i>                                    | 15 |
| <i>Promenadstaden – Översiktsplan för Stockholm</i>                                 | 15 |
| <i>Stockholms miljöprogram</i>  | 16 |
| <i>Befintliga detaljplaner</i>  | 17 |
| <i>Intresseprövningar och avgränsning</i>   | 18 |
| Hur man överklagar  | 19 |
| Bilaga 1: Förslag till gränser för naturreservat                                    | 20 |



## Förslag till beslut

Med stöd av 7 kap 4 § miljöbalken beslutar kommunfullmäktige i Stockholms kommun den XXXXXX att inrätta Årsta Skog och Årsta holmar som naturreservat enligt beslutskarta, se figur 1 och bilaga 1, med syfte och föreskrifter se sidorna 9-12.

Med stöd av 3§ i förordningen (SFS1998:1252) om områdesskydd enligt miljöbalken fastställer kommunen bifogad skötselplan med mål, riktlinjer och åtgärder för reservatets långsiktiga vård. Naturreservatets namn ska vara Årstaskogen - Årsta holmar naturreservat.

Beslutet träder i kraft tre veckor efter den dag då beslutet kungörs i ortstidning.

## Administrativ data

Naturreservatets namn: Årstaskogen - Årsta holmar naturreservat

Län: Stockholm

Kommun, registerområde: Stockholm

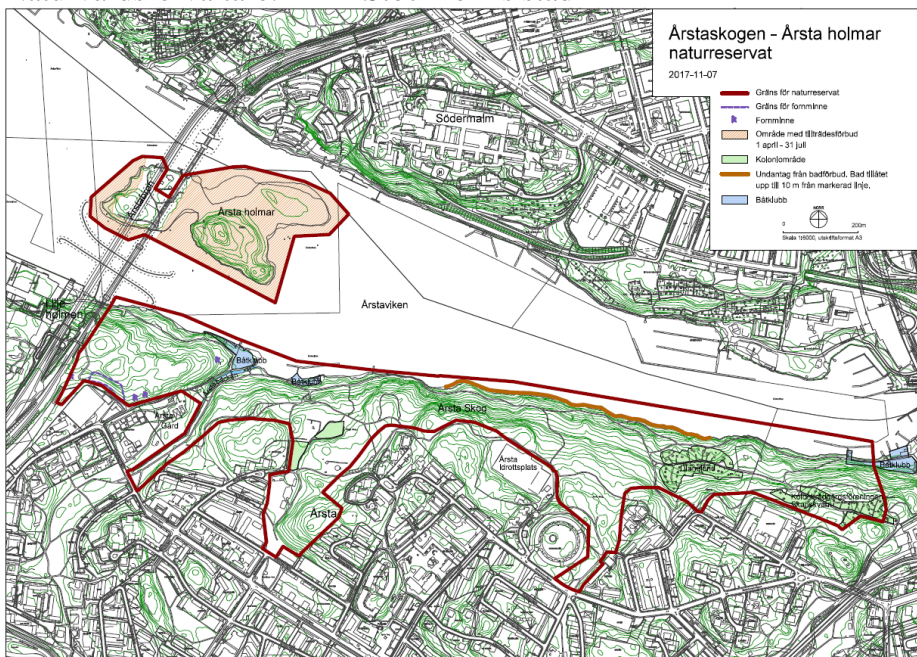
Stadsdelsområde: Årsta och Södermalm

Areal: Totalt 66 ha varav:  
Årstaskogen 44 ha  
Årsta holmar 11 ha  
Årstaviken längs med Årstaskogen 7 ha  
Årstaviken runt Årstaholmar 4 ha

Fastigheter: Del av Årsta 1:1 och Årsta 2:1, del av Enskede gård 1:1.

Markägare: Stockholms stad

Naturvårdsförvaltare: Stockholms stad



Figur 1: Förslag till gränser för naturreservatet. Se bilaga 1 för större karta.

## Beskrivning av Årsta Skog och Årsta holmar

### Områdets sammanhang

Årsta Skog och Årsta holmar är en viktig del i Stockholms blå-gröna struktur och utgör tillsammans med Årstaviken och dess stränder ett ekologiskt kärnområde. Årstaskogen och stränderna runt Årstaviken ingår i ett kommunalt viktigt rekreativstråk. Norr om Årstaskogen i Årstaviken ligger Årsta holmar som består av tre mindre numera sammanbundna öar: Alholmen, Bergholmen och Lillholmen.

Kontakten mellan dessa naturområden och områden utanför i väster och öster samt söder är viktig för spridningen av växter och djur, men även för att människor ska kunna röra sig längre sträckor i en grön omgivning.

### Översikt Årstaskogens värden

Skogen utgörs främst av tallskog på hällmark och morän. Många av tallarna är riktigt grova och gamla. Förekomsten av fågelarter som spillkråka och tofsmes samt svampen tallticka på äldre tallstammar visar på Årstaskogens värde för barrskogslevande arter. Nätverket av livsmiljöer för barrskogsarter har sin viktigaste förbindelse i söder.

Partier av värdefull ädellövskog finns i området runt Årsta gård och i anslutning till Gullmarsplan. Nätverket av livsmiljöer för ädellövskogsarter har förbindelse i öster mot Nacka och i väster mot Vinterviken.

Årstaskogens strand är långa sträckor naturstrand med stora biologiska kvaliteter och därför klassad som ekologiskt särskilt känslig (miljöbalken 3 kap 3 §). Utmed stranden löper en populär promenadväg med god vattenkontakt. Det är ovanligt med naturstränder så nära innerstaden.

Årstabäcken går längs Årsta gårds östra sida och har sitt utlopp i Årstaviken. Bäckens hade tidigare ett rikt vattenflöde och vattenkraften utnyttjades till att driva en kvarn som fanns kvar fram till 1930-talet. Kulvertering och bortledning av dagvatten i samband med exploateringar ledde till att vattenföringen minskade. Bäckfåran med kvarndamm och fördämningsvallar restaurerades 2006-2007, samtidigt som en våtmark anlades i Storängsparken söder om Årstaskogen, så att bäckens vattenföring blivit mer kontinuerlig. Bäckravinen utgör en lummig lundmiljö som inbjuder till promenader och vila. Längs med bäckens östra sida går en gångväg med en gångbro över till Årsta gård. I bäckens nedre del finns en fisktrappa som anlades i samband med restaureringen.

Årstaskogen fungerar som friluftsområde för framför allt boende i Årsta, Liljeholmen, Hammarby och på Södermalm. Årstaskogen har höga upplevelsevärden och används flitigt för promenader, löpning, cykling, koloniträdgårdsodling, fritidsbåtliv, förskole- och skolutflykter och är därför ett mycket viktigt område för stockholmarnas vardagsrekreation.

I skogen finns spår av tidigare hävd. Marken har tillhört Årsta gård som tros ha anor från järnåldern. Årsta gård med tomtmark föreslås inte ingå i reservatet. Väster om Årsta gård finns forn-lämningar i form av gravfält och enstaka gravar från yngre järnåldern. Östra Årstabron är statligt byggnadsminne. Koloniområdena Dianelund och Stugan/Skanskvarn hör till de äldsta i Stockholms ytterstad. Koloniområdena och gårdsmiljön Årsta gård med omgivande naturmark har utpekats av Stadsmuseet som kulturhistoriskt värdefulla miljöer. Torpet Dianelund är en kulturhistoriskt värdefull byggnad som är skyddad med detaljplanebestämmelse.

### **Översikt Årsta holmars värden**

Årsta holmar representerar Stockholms innerskärgårds natur- och kulturmiljö och är relativt opåverkade trots det stadsnära läget. Holmarna uppvisar en hög biologisk mångfald med ett flertal skyddsvärda arter, tack vare deras variationsrikedom med flera olika naturtyper och relativa orördhet. Holmarna fungerar som viktig rast- och häckningslokal för många fågelarter och utgör även livsmiljö för bl.a. groddjur, fladdermus och bäver. Stränderna klassas som ekologiskt särskilt känsligt område (miljöbalken 3 kap 3§), eftersom de är naturstränder med stora biologiska kvaliteter. Sammantaget gör detta holmarna till en viktig del i det ekologiska kärnområdet. Deras läge så nära storstaden och de höga biologiska värdena gör holmarna unika.

Holmarna har ett stort pedagogiskt värde. Skolklasser och förskolegrupper använder området för både korta utflykter och dagsexkursioner. För att generationer av stockholmare framöver ska få möjlighet uppleva denna unika stadsnära skärgårdsnatur behövs ett anpassat friluftsliv med långsiktigt hållbart besöksstryck.

På Årsta holmar finns spår av tidigare hävd. På Alholmen ligger en välbevarad 1700-talsgård. Staden överlät gården till en privat ägare 1999. Gården med tomtmark föreslås ej ingå i reservatet. Holmarna förvärvades av staden 1886 och i första hand gården och områdena där omkring arrenderades sedan ut för trädgårdsbruk i en eller annan form fram till 1956. Grova ädellövträd och igenväxande marker på holmarna visar på tidigare odling, bete

och slätter. Årsta holmar har utpekats som en kulturhistoriskt värdefull miljö av Stadsmuseet.

I de omgivande vattnen finns enstaka fornlämningar i form av båtlämningar.

## Grund för beslutet

### Behov att skydda både friluftsliv och ekologiska värden

Stockholms befolkning växer snabbt och då befolkningen ökar blir behovet av tätortsnära natur för rekreation och för bevarad biologisk mångfald större.

Årstaviken med Årstaskogen och Årsta holmar utgör med sitt geografiska läge alldeles vid gränsen mellan Saltsjön och Mälaren en viktig del i Stockholms grönstruktur. Hela området utgör ett ekologiskt kärnområde.

### Värden i Årstaskogen

- Skogen är en del av ett sammanhängande rekreationsområde runt Årstaviken.
- Årstaskogen har höga rekreations- och upplevelsevärden, t.ex. skogskänsla och vattenkontakt.
- Skogen ingår i ett ekologiskt kärnområde runt Årstaviken med särskilt betydelsefulla äldre barrskogs-, ädellövs- och strandmiljöer.
- Naturstränderna är klassade som ekologiskt särskilt känsliga enligt 3 kap 3§ miljöbalken.
- Skogen har en intakt förkastningsbrant.
- Skogen har värdefulla kulturhistoriska objekt med bl.a. ytterstadens äldsta koloniträdgård Dianelund, torpet Dianelund samt ett antal fornlämningar.

### Värden på Årsta holmar

- De bevarade innerskärgårdsholmarna med relativt opåverkade natur- och kulturmiljöer är unika för Stockholm.
- Holmarna är en central del av det ekologiska kärnområdet.
- Holmarna har höga biologiska värden knutna till ett variationsrikt innerskärgårdslandskap med i stort sett orörd skogs- och strandvegetation och Stockholms stads enda gungfly.
- Holmarna utgör livsmiljö för skyddsvärda arter och är en viktig rast- och häckningsmiljö för en mängd fågelarter.
- Naturstränderna är klassade som ekologiskt särskilt känsliga enligt 3 kap 3§ miljöbalken.

- Holmarna har stort pedagogiskt värde då området ger upplevelser av och kunskap om ett mäljarlandskap med genuina natur- och kulturmiljöer.
- Holmarna har värdefull kulturmiljö präglad av en välbevarad 1700-talsgård, enstaka fornlämningar, framför allt båtlämningar i det omgivande vattnet, samt den år 1986 byggnadsminnesförklarade östra Årstabron (järnvägsbro).

Dessa värden motiverar ett bevarande som lämpligen sker genom att avsätta Årstaskogen och Årsta holmar som naturreservat enligt miljöbalken.

## **Naturreservatets syften**

### **Syftet för delen Årstaskogen**

- att skydda och för friluftsliv och rekreation utveckla det stadsnära naturområdet, med upplevelsevärden i form av skogskänsla och vattenkontakt, och som en viktig sammanbindande funktion mellan stadsdelar genom sitt gång- och cykelvägnät.
- att skydda och för biologisk mångfald utveckla områdets funktion som kärnområde för växter och djur, med fokus på sammanhållna barrskogsområden med grova gamla tallar, variationsrik ädellövskog, naturstränder och skyddsvärda arter,
- att skydda och framhäva kulturhistoriska spår i landskapet.

### **Syftet för Årstaskogen ska tryggas genom att**

- skötseln anpassas för att både berika och utveckla ett natur- och kulturområde för allmänhetens friluftsliv och rekreation,
- naturvärdena med betoning på ovan nämnda naturtyper och arter bevaras och stärks,
- mötesplatser, stigar och stråk i området utvecklas och hålls framkomliga för besökare,
- fornlämningar sköts enligt separat skötselplan,

### **Syftet för delen Årsta holmar**

- att skydda och bevara för Stockholm unika stadsnära skärgårdsöar med ett rikt natur- och kulturlandskap,
- att skydda och för biologisk mångfald stärka värdefulla biologiska värden som gungfly, stränder, våtmarker, kulturlandskap samt öarnas rika växt- och djurliv,
- att värna en skyddad livsmiljö för störningskänsliga växt- och djurarter,



- att skydda och bevara upplevelsekvalliteter knutna till en unik natur- och kulturmiljö,
- att bevara möjligheterna till varsamma besök på öarna för att också kommande generationer ska kunna ta del av områdets naturvärden.

### **Syftet för Årsta holmar ska tryggas genom att**

- fuktlövskogar, våtmarker och stränder bevaras och stärks genom att de lämnas till fri utveckling, död ved sparas,
- rast- och häckningsmiljöer samt andra reproduktionsmiljöer lämnas ostörda under reproduktionsperioder,
- kulturlandskapet framhävs med hjälp av skötsel,
- gångstigar underordnas naturmiljön,
- en samlings- och informationsplats avgränsas till den gamla kulturmarken på Alholmen omedelbart väster om Västra Årstabron,
- möjligheten att spontant eller med guide besöka holmarna tillgodoses,

## **Reservatsföreskrifter**

För att tillgodose syftena med naturreservatet beslutar kommunfullmäktige med stöd av 7 kap. 5, 6 och 30 §§ miljöbalken att följande föreskrifter ska gälla i naturreservatet.

### **A. Föreskrifter med stöd av 7 kap. 5 § miljöbalken angående inskränkningar i markägares och andra med särskild rätt att förfoga över fastighet inom naturreservatet.**

#### **Utöver föreskrifter och förbud i lagar och förordningar föreligger förbud enligt nedanstående punkter (A1-A6):**

- A1. För trakten främmande växt- eller djurarter får inte planteras ut i mark och vatten. Förbudet gäller inte för främmande växtarter inom koloniområden och odlingslotter eller vid utplantering av signalkräfta.
- A2. Kemiska bekämpningsmedel och konstgödsel får inte användas. Bekämpning av jätteloka och parkslide får dock utföras av Stockholms stad med riktad användning av kemiska bekämpningsmedel, om inte andra mindre miljöskadliga metoder fungerar. Åtgärden ska meddelas miljö- och hälsoskyddsnämnden.
- A3. Campingplats eller uppställningsplats för husvagnar får inte anläggas.
- A4. Upplag får inte anordnas. Dock får tillfälligt upplag anordnas i samband med skötsel av området och dess anläggningar.

- A5. Väg för motorfordon får inte anläggas, annat än väg som omfattas av tillståndsplikt enligt reservatsföreskrift A12.
- A6. Ny byggnad eller anläggning får inte uppföras. Förbudet gäller inte anläggning som omfattas av tillståndsplikt enligt reservatsföreskrift A9.

Enligt miljöbalken 7 kap. 7 § kan dispens medges från förbud som meddelats med stöd av 7 kap 5 §, om det finns särskilda skäl och om intrånget i naturvärdet kompenseras i skälig utsträckning. Ansökan om dispens prövas av Stockholms stad (i dagsläget av Stockholms stadsbyggnadsnämnd).

#### **Följande åtgärder kräver tillstånd från Stockholms stad (A7-A13)**

- A7. Det krävs tillstånd för att avverka träd eller ta bort dött träd med större diameter än 20 cm eller omkrets 70 cm i brösthöjd. Tillstånd behövs inte för träd som fallit eller riskerar att falla över gångväg, kolonistugor eller annan anläggning.
- A8. Det krävs tillstånd för att förändra området topografi eller avrinningsförhållanden, till exempel genom att gräva, spränga, borra, dika, schakta, muddra eller fylla ut.
- A9. Det krävs tillstånd för att uppföra mindre ny byggnad (max 25 kvm yta och 4 m nockhöjd) eller ny anläggning. För att få tillstånd ska byggnaden eller anläggningen ligga i linje med reservatets syfte.
- A10. Det krävs tillstånd för att utföra om- eller tillbyggnad eller väsentligt ändra byggnaders användningssätt.
- A11. Det krävs tillstånd för att nyanlägga eller utöka befintliga bryggor och hamnar, eller på annat sätt hårdgöra stränder.
- A12. Det krävs tillstånd för att anlägga parkering, gång- och cykelväg eller asfaltera befintlig grusväg.
- A13. Det krävs tillstånd för att anlägga ny ledning i mark, vatten och luft, eller uppföra mast eller antenn.

#### **B. Föreskrifter med stöd av miljöbalken 7 kap. 6 § angående skyldighet för markägares och annan med särskild rätt att tåla visst intrång inom naturreservatet.**

**För att trygga syftet med naturreservatet förpliktigas markägare och innehavare av särskild rätt till marken att tåla följande (B1-B3):**

- B1. Utmärkning av naturreservatets gränser samt uppsättning av informationsskyltar.

- B2. Genomförande av undersökningar av djur och växter samt mark- och vattenförhållanden
- B3. Naturvårdande skötsel i form av t.ex. slåtter, röjning, ringbarkning eller frihuggning. Åtgärderna specificeras i bifogad skötselplan, bilaga 2. Ytterligare naturvårdsåtgärder kan bli aktuella vid framtida behov.

**C. Föreskrifter med stöd av miljöbalken 7 kap. 30 § om rätten att färdas och vistas inom naturreservatet.**

**Utöver föreskrifter och förbud i lagar och andra författningar är följande förbjudet (C1-C7)**

- C1. Det är förbjudet att fälla eller på annat sätt skada levande eller döda träd och buskar, att skada vegetation i övrigt genom att till exempel gräva upp ris, örter, mossor, lavar eller svampar, växter eller att ta grenar och kvistar från marken i syfte att använda som ved eller bränsle. Bär-, blom- och svamplockning är tillåtet, med allemansrättens och artskyddsförordningens begränsningar.
- C2. Det är förbjudet att störa eller skada djurlivet, till exempel genom att klättra i boträd, fånga eller döda däggdjur, fåglar, kräldjur eller groddjur.
- C3. Under tiden 1/4 - 31/7 är det förbjudet att ankra, landstiga, befara eller beträda markerat område på Årsta holmar, enligt beslutskarta, med undantag av anvisade stigar eller platser.
- C4. Det är förbjudet att förstöra eller skada berg, jord eller sten genom att gräva, hacka, borra, spränga, rista, måla eller liknande.
- C5. Det är förbjudet att göra upp eld annat än på av staden anvisad plats eller i medhavd grill, som placeras så att den inte skadar underlaget.
- C6. Det är förbjudet att medföra hund som inte är kopplad. Föreskriften gäller inte ledarhund för synskadad person, servicehund- och signalhund försedd med tjänstetäcke eller för polishund i tjänst. Föreskriften gäller inte heller inom hundrastgård, där hundar således får vistas okopplade.
- C7. Det är förbjudet att sätta upp skylt, affisch eller dylikt. Dock får snitslar, orienteringsskärmar och tipsfrågor uppsättas med hänsyn tagen till naturen. Dessa måste avlägsnas efter avslutat arrangemang.

#### **D. Undantag från reservatsföreskrifterna**

Föreskrifterna utgör ej hinder för åtgärder som krävs för normal drift, underhåll och skötsel av områdets byggnader och anläggningar, eller för åtgärder som framgår av till naturreservatsbeslutet hörande skötselplan, såsom underhåll av vägar, stigar, skyltar, stränder, naturvårdsåtgärder eller normal skötsel av befintliga koloniträdgårdar.

Föreskrifterna utgör ej hinder för dräneringsarbeten, vegetationsbekämpning, byggnadsställningar, m.m., som är nödvändiga i samband med underhåll och vidmakthållande av ledningar, reningsanläggningar, hamnanläggningar, ledverk, farleden, samt broarna i och i anslutning till reservatet, eller för markförvaltarens och tillsynsmyndighetens tillsyn enligt miljöbalken. Åtgärder som behöver utföras för västra stambanans funktion och säkerhet är undantagna från naturreservatsföreskrifterna.

Nyanläggningar och andra åtgärder som behövs för sjöfartens framkomlighet och säkerhet i farleden, samt arbeten som sker under mark för en ny avloppstunnel från Bromma reningsverk till Henriksdals reningsverk är undantagna från reservatsföreskrifterna.

Åtgärder ska göras i samråd med stadens förvaltningar som ansvarar för drift och tillsyn i området, för anpassning till naturreservatets värden och skötselplanen. Information om åtgärderna ska delges tillsynsmyndigheten senast tre veckor innan åtgärden utförs.

#### **Ikraftträdande**

Föreskrifterna träder i kraft tre veckor efter den dag då naturreservatsbeslutet publiceras på kommunens webbplats.

#### **Naturvårdsförvaltning och tillsyn**

Stockholms stad är förvaltare för naturreservat i enlighet med 2 § förordningen om områdesskydd enligt miljöbalken. Exploateringsnämnden står för obligatoriska investeringar så som utmärkning och skyltning av reservatet. Berörda stadsdelsnämnder ansvarar för park- och naturmarksskötsel i respektive stadsdelsområde.

Stadsbyggnadsnämnden behandlar ansökning om tillstånd enligt ovan samt dispens- och tillståndsansökningar under miljöbalken som berör föreskrifterna. Miljö- och hälsoskyddsnämnden är tillsynsmyndighet för naturreservatet.

Länsstyrelsen är tillsynsmyndighet för fornlämningar och byggnadsminnen.

## **Information om andra lagar, föreskrifter, med mera**

### **Allemansrätten**

Allemansrätten ger tillgång till naturen under ansvar. Grundlag och miljöbalk anger att alla får vistas på annans mark för att komma ut och vistas i naturen, men inte störa eller förstöra. Hemfriden ska respekteras liksom ägarens ekonomiska intressen. Hänsyn ska också visas naturvärden och andra människor som ägnar sig åt friluftsliv. Allemansrätten begränsas av terrängkörningslagen (1975:1313) och i Stockholm även av lokala ordningsföreskrifter och trafikföreskrifter, se nedan.

Reservatsföreskrifterna inskränker allemansrätten på vissa punkter för att säkerställa reservatets värden.

Allemansrätten innebär i korthet följande:

- Det är inte tillåtet att skräpa ned.
- Blommor, bär och svamp, nedfallna grenar, torrt ris, får plockas.
- Fridlysta blommor får inte plockas.
- Jakt och fiske ingår inte i allemansrätten. Det är tillåtet att fiska med spö och vissa handredskap i Mälaren. TDA-fiske (trolling, dragrodd och angelfiske) och kräftfiske är tillåtet med fiskekort.
- Djurens ungar och bon måste lämnas ifred. Det är inte tillåtet att ta fågelägg. Det räknas som jakt. Alla vilda däggdjur och fåglar är fredade, vilket förtydligas i jaktlagen (1987:259) och jaktförordningen (1987:905).
- Djurarter som hotas av utrotning är fridlysta, till exempel alla groddjur och ormar. Vad som gäller för varje art förtydligas i artskyddsförordningen (2007:845).
- Att förtöja båt tillfälligt och gå iland är tillåtet överallt utom vid tomt där hemfrid råder, samt inom fågelskyddsområde.

Det är således tillåtet att ta sig fram till fots, cykla, åka skidor och i övrigt tillfälligt vistas i naturen. Alla ska visa hänsyn och vara försiktiga. För fordon (dit cykel räknas), se nedan angående terrängkörningslagen och lokala trafikföreskrifter för Stockholm.

### **Terrängkörningslagen**

Terrängkörningslagen innebär i korthet följande:



- Enligt terrängkörningslagen är det förbjudet att köra motordrivna fordon på barmark i terrängen. All mark utanför väg, t.ex. park, åker, äng, skog och stränder, räknas som terräng. Också stigar är terräng i lagens mening. Generellt undantag från förbudet finns för statlig och kommunal tjänsteman vid skötsel- och anläggningsarbete, om åtgärden ej kan utföras på annat lämpligt sätt, samt för räddningstjänst, läkare och brandkår. Länsstyrelsen kan efter ansökan medge enskilda undantag om särskilda skäl föreligger.

### **Lokala trafikföreskrifter för Stockholm**

Stadens lokala trafikföreskrifter innebär följande:

- I terräng är all fordonstrafik förbjuden om inte annat anges genom trafikföreskrift eller vägmärke. Fordon i samband med varutransporter till café eller dylikt eller fordon i väghållningsarbete eller liknande får dock om så erfordras framföras på parkväg. Som fordon betraktas även cyklar.
- Cykling är endast tillåtet där så anges med särskilt påbudsskylt.

### **Lokala ordningsföreskrifter om hundar, camping och bad**

I lokala ordningsföreskrifter för Stockholms stad reglerar kommunen vad som gäller för att upprätthålla ordningen på offentlig plats. Det som är aktuellt för området är följande:

- Hundar ska hållas kopplade på offentlig plats, med undantag av de områden där kommunen har anordnat hundrastplatser.
- Camping får inte ske på offentlig plats.
- Bad är av säkerhetsskäl förbjudet i stort sett kring hela innerstaden. Badförbudet gäller dock inte 10 meter ut från ett antal strandlinjer som har markerats ut särskilt på de kartor som utgör bilagor till de lokala ordningsföreskrifterna, se figur 1 och bilaga 1.

### **Kulturmiljölagen**

Enligt kulturmiljölagen (1988:950) kap. 2 *Fornminnen* är alla fornlämningar skyddade, vilket bl.a. innebär att det är förbjudet att utan tillstånd rubba, ta bort, gräva ut, täcka över eller genom bebyggelse, plantering eller på annat sätt ändra eller skada en fornlämning.

Enligt kap. 3 *Byggnadsminnen* i samma lag skyddas de byggnader, anläggningar och miljöer som är byggnadsminnen.

## Tidigare ställningstaganden

Årsta Skog planlades som park på 1940-talet. Stränderna kring Årsta holmar skyddades genom strandskydd (100 meter) av Länsstyrelsen genom beslut 1977-10-18 (dnr 11.123-14-75).

År 1994 ställdes en motion till kommunfullmäktige om bevarandet av Årstaskogen (1994:60). Kommunstyrelsen gav samma år stadsbyggnadsnämnden i uppdrag att i Översiktsplan 96 föreslå bevarande av Årsta Skog samt gatu- och fastighetsnämnden i uppdrag att förbereda förslag till skydd enligt (dåvarande) naturvårdslagen. Kommunfullmäktige avgav också ett särskilt utlåtande med innebörden att skyddet av Årsta holmar skulle samordnas med skyddet av Årsta Skog (1995:37). I översiktsplan 1999 angavs Årsta Skog som grönområde som avsågs bevaras.

I april 2005 tog stadsbyggnadsnämnden ställning till program-samråd och fortsatt planarbete för *Årstastråket - program för ny bostadsbebyggelse*. Därvid angavs reservatsbildning av Årsta Skog som en förutsättning för att säkerställa parktillgången i området för nuvarande och kommande Årstabor. År 2006 upprättades därför ett förslag till beslut om att inrätta Årsta Skog och Årsta holmar som naturreservat, men det fördes aldrig fram till beslut.

## Reservatsbeslutets förenlighet med mål, planer, program och befintliga verksamheter

### Nationella miljö kvalitetsmål

Reservatsbeslutet stödjer det nationella miljö kvalitetsmålet ”God bebyggd miljö” som definieras på följande sätt: Städer, tätorter och annan bebyggd miljö ska utgöra en god hälsosam livsmiljö samt medverka till en lokalt och globalt god miljö. Natur- och kulturvärden ska tas tillvara och utvecklas.” Reservatsbildningen bidrar också till uppfyllandet av det nationella miljö kvalitetsmålet ”Ett rikt växt- och djurliv”.

### Promenadstaden – Översiktsplan för Stockholm

Reservatsbeslutet är förenligt med ställningstaganden i Stockholms stads översiktliga planering. *Promenadstaden* slår fast att en hållbar stadsutveckling eftersträvas och anger att stadens grönområden bör utvecklas.

Genom stadsutveckling av den centrala staden och i tyngdpunkter i ytterstaden som sammankopplas med kollektivtrafik skapas mer

sammanhållna stadsmiljöer. Satsningen på centrala staden innebär att vissa grönytor måste tas i anspråk.

Följande planeringsinriktningar i *Promenadstaden* är relevanta för naturreservatsbildningen.

- Säkerställ en god tillgång till attraktiva parker och grönområden.
- Värna och utveckla stadens ekologiska infrastruktur.
- Skapa attraktiva stråk och bättre möjligheter till rekreation vid stadens vatten.
- Gående och cyklister ska ges goda förutsättningar.
- Fortsätt att öka kunskapen om stadens kulturhistoria och beakta de kulturhistoriska värdena i planeringen.
- Vidareutveckla mötesplatser och målpunkter för rekreation och idrott i park och grönområden.
- Tillvarata möjligheter att skapa ett rikt utbud av levande och trygga offentliga miljöer.
- Säkerställ behovet av innehållsrika parker, attraktiva offentliga miljöer och stråk.

Promenadstaden anger att Årsta Skog och Årsta holmar utgörs av natur, park, större idrottsområde, begravningsplats m.m., men anger även att området är en del av strategin för den centrala stadens utvidgning. Tre stadsutvecklingsområden och noder berör Årsta Skog: Liljeholmen, Årstafältet och Gullmarsplan.

Även i stadens utställningsförslag till ny översiktsplan framhävs vikten av tillgänglig natur och parker. Utställningsförslaget anger bland annat att det är strategiskt viktigt att stärka det ekologiska sambandet mellan Årstaskogen, Hammarbyskogen och Nacka naturreservat.

### **Stockholms miljöprogram**

Naturreservatbeslutet har stöd i Stockholms stads miljöprogram 2016-2019, bland annat genom målet för hållbar mark- och vatten användning där det framgår att skötseln av naturområdena är viktigt både för rekreation och för bevarande av den biologiska mångfalden.

Stockholms stad har en ambition om att invånarna ska ha nära till bra parker och naturområden när staden växer. Biologisk mångfald har ett stort värde och ska bevaras och utvecklas genom skydd och skötsel av naturen. Särskilt viktigt är det att ta ansvar för hotade och sällsynta arter.

Den biologiska mångfalden karakteriseras av ständiga förändringar och att stärka den biologiska mångfalden innebär inte att

landskapet konserveras i dagens form. Variationen och robustheten bör i stället säkerställas genom ett fortsatt varierat natur- och kulturlandskap. Skydd och ändamålsenlig skötsel är speciellt viktiga i sammanhanget. Genom väl avvägda åtgärder kan vissa rekreativa och ekologiska värden återskapas eller ersättas i de fall oexploaterad mark tas i anspråk för bebyggelse.

### **Befintliga detaljplaner**

- Pl 2353, naturmarken i Årstaskogen mellan Årsta bebyggelse och vattnet planlades som parkmark i stadsplaner från 1940 och 1950- talet. I parkmarken ingår koloniträdgårdarna. Dianelund har planbestämmelsen K: *området får endast användas som reservat för befintliga, kulturhistoriskt värdefulla byggnader*. Naturreservatet strider inte mot planbestämmelserna.
- Pl 3733 från år 1950 anger aktuellt område som park och vattenområde.
- Dp 18491-54 från 2009 anger en mindre yta som ligger inom gränsen till naturreservatet som parkområde.
- Pl 7573, Stadsplan från 1976 anger att aktuellt område som ligger inom förslag till naturreservat utgörs av parkmark.
- Pl 7540 från 1978 anger området längst i öster som park och båtuppläggningsplats.
- Dp 88119 Alt Bro, anger Årsta holmar (Bergholmen och Alholmen) som natur och vatten- och våtmarksområden. Området mellan Östra och Västra Årstabron anges som kulturresevat. I vattenområdet under broarna anges att ledverk får anläggas i vattenområdet. På Årsta holmar finns privat tomtmark (del av Årsta 2:1) och servitut för brygga samt servitut för broarna. Reservatet strider inte mot dessa planbestämmelser.
- P 1999-05587 strandskydd runt Årsta holmar.
- Dp 3160, stadsplan från 1945, anger område som ligger inom förslag till naturreservat som parkmark eller planterad allmän plats.
- Dp 3050, stadsplan från 1945, anger område som ligger inom förslag till naturreservat som park, allmän plats samt gatuplantering ej avsedd att fastställas.
- Dp 2009-18491-54, anger område som ligger inom förslag till naturreservat som naturområde eller parkområde.
- Dp 3122, stadsplan från 1945, angränsar till område som planeras som naturreservat. I planen anges angränsande områden som park eller planterad allmän plats, eller gatuplantering ej avsedd att fastställas.
- 3097B, stadsplan från 1946 anger områden som angränsar till planerat naturreservat som park, allmän plats.

## **Intresseprövningar och avgränsning**

Inom naturreservatets föreslagna gränser finns flera verksamheter och anläggningar. Tanken är att dessa ska kunna fortsätta som tidigare och att det inte ska uppstå konflikter mellan verksamheterna, anläggningarna och föreslagna naturreservatsföreskrifter.

Båtklubbarna verkar inom området mot bakgrund av arrende-upplåtelser för sina respektive markområden. Årsta blicks dansbana har en upplåtelse av allmän plats som förnyas årligen. Järnvägsbroarna på Årsta holmar har stöd i detaljplan och miljödom. Farleden är av riksintresse för sjöfarten och undantas från reservatsföreskrifterna. Årsta skog genomkorsas av flera befintliga ledningar och tunnlar som har stöd i tidigare meddelade tillstånd eller planer.

Avgränsningen av naturreservatet (se beslutskarta i bilaga 1) har gjorts med utgångspunkt i både områdets befintliga och potentiella värden. Därutöver har en avvägning gjorts mot andra intressen, såsom det långsiktiga behovet av bostadsbyggande.

I västra delen av Årstaskogen ansluter gränsen till Årstabroarna. Naturreservatets södra gräns löper utmed bebyggelsen i Årsta. I öster går gränsen i höjd med Skanskvarnsskolan, ned mot småbåtshamnen. Gränsen i vattnet norr om Årstaskogen föreslås gå 25 meter ut från strandlinjen.

På lång sikt bedömer Trafikverket att gamla Årstabron står inför behov av åtgärder eller att ersättas. Eftersom detta ligger långt fram i tiden och man ännu inte vet omfattningen av nödvändiga åtgärder är det inte lämpligt att idag utelämna ett visst naturområde från naturreservatet för utvecklingen av järnvägen. Frågan om en omfattande renovering eller ersättning av bron kommer när det blir aktuellt att utredas och prövas i särskild ordning. Om det visar sig vid en samlad bedömning av olika intressen att nya pelarlägen bör förläggas i naturreservatet, avser staden att justera gränsen så att det nya spårområdet hamnar utanför naturreservatet.

Gränsen runt Årsta holmar har anpassats så att farleden genom Årstavikens södra sida ligger utanför naturreservatet, för att inte hindra eventuella åtgärder som kan behövas där i framtiden. Även här går gränsen 25 meter ut i vattnet från strandlinjen vid medelvattenstånd. Den privatägda gården på Årsta holmar omfattas inte av naturreservatet. Till skydd för bäver och häckande fåglar föreslås att det under tiden 1/4 - 31/7 är förbjudet att ankra, landstiga, befara eller beträda Bergholmen och Lillholmen, samt del av Alholmen och vattenområdet omkring dem, se markerat område i beslutskartan.



Denna avgränsning skapar tillsammans med föreskrifterna och skötselplanen förutsättningar för att värdena avseende rekreation, natur och kultur ska kunna bevaras och stärkas så att syftena med naturreservatet ska kunna uppnås.

Naturområdet samspelar med bebyggelsen och tillgodoser en god miljö för invånarna i närområdet. Naturreservatsbildningen bevarar långsiktigt området natur-, kultur- och rekreationsvärden och stärker Årstaskogens och Årsta holmars funktion som del av ett ekologiskt kärnområde med dess spridningsvägar och ekosystemtjänster.

I tätortsnära naturreservat som Årstaskogen-Årsta holmar, ligger ofta bostadsbebyggelse och andra verksamheter i stadsmiljön tätt inpå reservatet. Buller, indirekt påverkan från industrier, bostadsområden och pågående byggen i närområdet måste ses som rimliga störningar när naturreservatet ligger så centralt i staden.

## **Hur man överklagar**

Sakägare kan överklaga beslutet hos länsstyrelsen i Stockholms län, inom tre veckor från den dag då beslutet kungörs i ortstidning. Så här gör man om man vill överklaga:

- Tala om vilket beslut som överklagas, t.ex. genom att skriva kommunfullmäktiges beslutsdatum och paragrafnummer.
- Tala om varför beslutet ska ändras och vilken ändring som önskas. Skicka även med sådant som ni anser kan ha betydelse för ärendet.
- Underteckna skrivelsen och uppge namn, personnummer, postadress och telefonnummer. Om ombud anlitas kan ombudet underteckna skrivelsen.
- Skicka skrivelsen till Stadsbyggnadskontoret, Planavdelningen, Box 8314, 104 20 Stockholm. Stadsbyggnadskontoret skickar sen skrivelsen vidare till länsstyrelsen.

Förslag till beslut för Årstaskogen-Årsta holmar naturreservat  
20 (20)

## **Bilaga 1: Förslag till gränser för naturreservat**