



Förslag till skötselplan för Årstaskogen-Årsta holmar naturreservat November 2017



stockholm.se

**Förslag till skötselplan för Årtaskogen-Årsta holmar
naturreservat**
November, 2017

Publikationsnummer: [Fyll i här]

Dnr: [Fyll i här]

ISBN: [Fyll i här]

Utgivningsdatum: [Fyll i här]

Utgivare: Exploateringskontoret

Kontaktperson: [Fyll i här]

Produktion: [Fyll i här]

Distributör: [Fyll i här]

Omslagsfoto: Anna Gustafsson och Helene Pettersson

Konsult: Conec Ekologikonsult AB
WSP, Anna Gustafsson, Tove von Euler

Innehåll

Beskrivning av områdets grönstruktur	4
Ekologiska samband	4
Rekreativa samband	5
Kulturhistoriska spår i landskapet	5
Årsta holmars värden	8
Årstaskogens värden	12
Årstaviken	18
<i>Verksamheter och anläggningar i och i anslutning till reservatet</i>	<i>21</i>
Plandel - beskrivning av skötsel	22
<i>Planens disposition</i>	<i>22</i>
<i>Vattenområden (V) och naturstränder (Ns)</i>	<i>24</i>
<i>Våtmark (Vå) och fuktlovskog (F)</i>	<i>26</i>
<i>Ädellövskog (Ä)</i>	<i>27</i>
<i>Barr- och blandskog (S)</i>	<i>31</i>
<i>Halvöppen mark (Hö)</i>	<i>38</i>
<i>Öppen mark (Ö)</i>	<i>39</i>
<i>Aktivitetsytor (Y)</i>	<i>42</i>
<i>Koloniområden/odlingslotter (Ko)</i>	<i>43</i>
<i>Anläggningar (A)</i>	<i>44</i>
<i>Anordningar för friluftslivet</i>	<i>45</i>
<i>Kultur- och fornlämningar</i>	<i>48</i>
Uppföljning och dokumentation	49
Källförteckning	49
Bilagor	50

Beskrivning av områdets grönstruktur

Årstaskogen och Årsta holmar utgör en del av Mälardalens sprickdalslandskap. Årstaskogen är belägen på en förkastningsbrant som sluttar mot norr ner till Årstaviken där Årsta holmars grönska bryter vattenspegeln mellan skogen och Södermalms strand. Skogshöjderna och holmarna har betydelse för landskapsbilden, där de gröna kvaliteterna och vattenrummet starkt bidrar till Stockholms karaktär. Årstaskogen och Årsta holmar utgör en viktig del av stadens grönstruktur genom sitt centrala läge mellan Mälarens stränder och Nackareservaten Nackaskogarna.

Ekologiska samband

Årstavikens vatten och stränder, Årstaskogen och Årsta holmar utgör sammantaget en ekologisk enhet; ett s.k. ekologiskt kärnområde. Ett kärnområde är ett större, sammanhängande naturområde av särskild betydelse för att långsiktigt värna den biologiska mångfalden i staden. För att arterna inom området ska kunna fortleva under lång tid i området är natursambanden, de s.k. spridningszoner mellan Mälarens strandnära natur i väster, Nackaskogarna i öster och Majroskogen i söder, viktiga att upprätthålla.

Strandmiljöerna sammanbinder området och ger med sin naturliga vegetation förutsättningar för höga ekologiska värden. Exempelvis kan paddlek förekomma längs stränderna och i våtmarkerna på Årsta holmar. Stränderna i området har av stadsbyggnadskontoret bedömts som ekologiskt särskilt känsliga¹. Årstaskogen består till stor del av sammanhållen barrskog med många grova gamla träd. För att barrskogsarter, så som hackspettar, duvhök och skogslevande mesfåglar, ska kunna existera långsiktigt i området behöver sambanden med omgivande barrskogsmiljöer upprätthållas. Den viktigaste och enda tydliga spridningsvägen för barrskogsarter är via Hemsbogen, Svedmyraskogen, Majroskogen och vidare mot Hanvedens barrskogsområden. Det finns också en svagare kontakt mot Nackaskogarna.

Inom såväl Årsta holmar som Årstaskogen finns ett inslag av variationsrika ädellövsbestånd. Viktiga spridningssamband går västerut mot Gröndal och Mälarens stränder samt österut, över Hammarbyhöjden och till nackareservaten. Ett svagare samband finns även söderut.

¹ Med begreppet *ekologiskt särskilt känsliga områden* avses de områden enligt 3 kap. 3§ miljöbalken där det står att *mark och vattenområden som är särskilt känsliga från ekologisk synpunkt så långt som möjligt skall skyddas mot åtgärder som kan skada naturmiljön*.

Rekreativa samband

I stadsdelarna Årsta, Johanneshov, Liljeholmen, södra Högalid och västra Katarina bor cirka 52 000 personer som har Årstaskogen som sitt närmsta naturområde. För dessa invånare är Årstaskogen ett lättillgängligt skogsområde. Befolkningen väntas öka till 61 600 år 2020 som ett resultat av ökat bostadsbyggande, framförallt när Liljeholmen är färdigutbyggt. De rekreativa sambanden mellan Liljeholmen, Hammarby och Södermalm är viktiga att upprätthålla liksom entréområden från Årstas bostadsområden.



Figur 1. Utsiktsplats i Årstaskogen med vy över Årstaviken och Tantolundens koloniområden på Södermalm.

Undersökningar om användningen av Årstaskogen

Två undersökningar har genomförts om användningen av friytor i Årsta. Utrednings- och statistikkontoret (USK) har undersökt användningen av friytor och Stadsbyggnadskontoret (SBK) har gjort undersökningar för att finna barns och ungdomars favoritplatser. Båda utredningarna gjordes 2002.

Undersökningarna visade att Årstaskogen var det mest omtyckta och det mest frekvent använda området. För barnen kan det vara att komma ifrån en alltför liten gård vid förskolan eller den asfalterade skolgården och lära om djur och natur eller finna stora öppna ytor att leka på. Den vuxna befolkningen promenerar, joggar och träffar folk, men finner även avskildhet och ro eller upplever årstidsväxlingar. Drygt 40 procent av de vuxna besöker Årstaskogen och 25 procent Årstaliden en gång i veckan eller oftare.

Kulturhistoriska spår i landskapet

Naturgeografin ger förutsättningar för hur landskapet brukas och därmed var historiska lämningar kommer att hittas. I figur 2 som

visar landskapet på mitten av 1800-talet syns detta tydligt. Vid Valla å, nuvarande Årstabäcken, fanns förutsättningar att använda vattnets kraft. Årsta gård utnyttjade detta och kvarnen blev en viktig del i gårdens framväxt från medeltid och framåt.

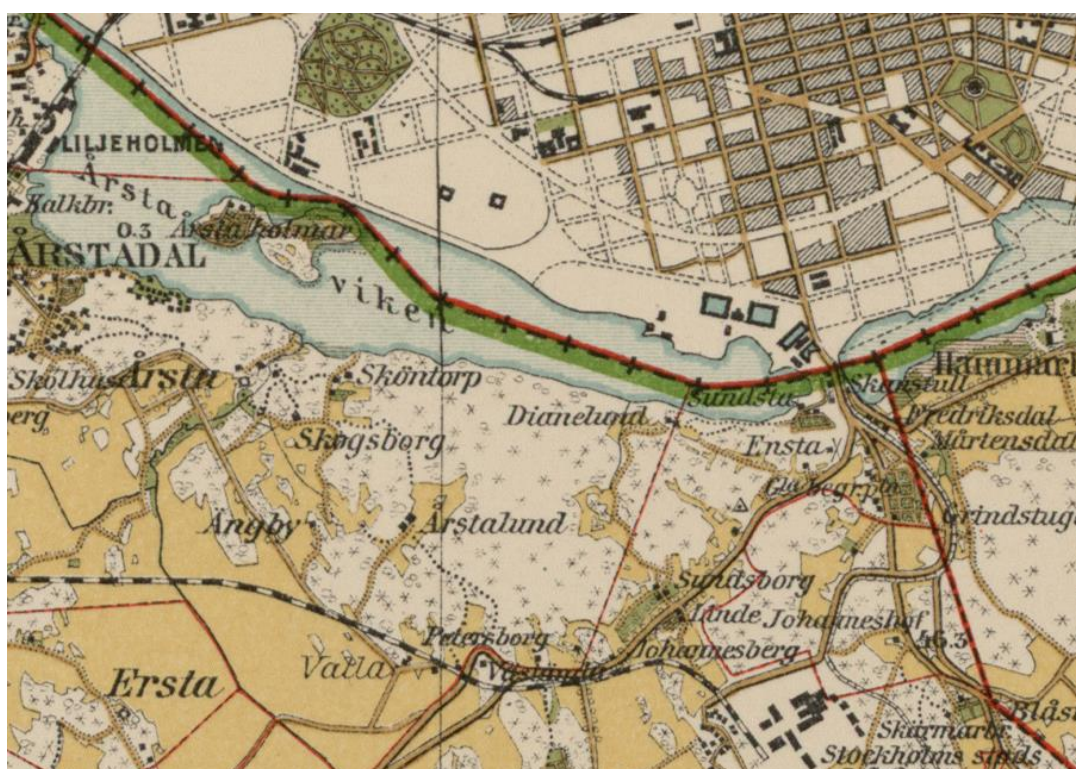
Trädgårdsanläggningarna syns tydligt vid Årsta gård liksom vid Årsta holmars gård. Lermarkerna användes huvudsakligen till åkerbruk, medan morän- och hållmarkerna är skog som användes som betesmark. Längs Valla å syns en trädrad och troligen användes marken som slätteräng.



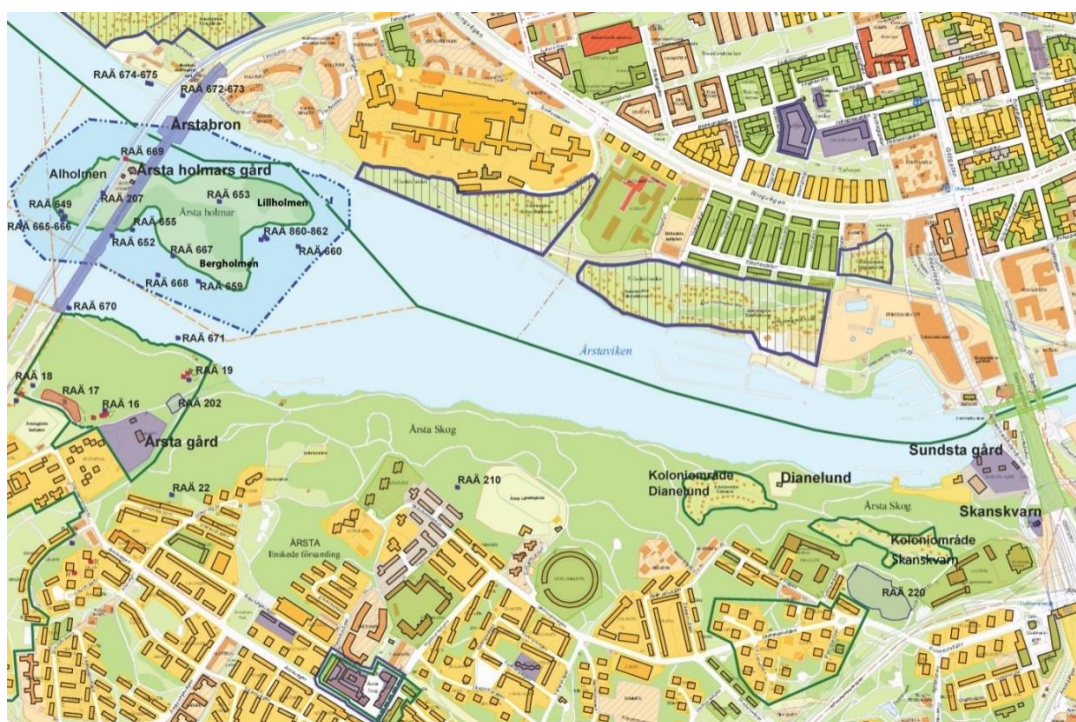
Figur 2. Karta utgiven av Topografiska corpsen 1861. © Lantmäteriet.

I figur 3 (ca 50 år senare) har Stockholms stad vuxit och stadsplaneringen av Södermalm pågår för fullt vilket även påverkar utvecklingen kring Årsta. Torpnamn som Sköntorp, Årsta-lund och Dianelund finns nu på kartan. De var torp under Årsta gård men kom snart att få ändrad funktion eller lämnas för att användas som sommarstugor eller förfalla.

För lista och karta över fornlämningar och kulturhistoriskt värdefulla byggnader och miljöer se figur 4 och bilaga 1, 2, 3 och 4.



Figur 3. Häradscharta från 1906. Lantmäteriets historiska kartdatabas. © Lantmäteriet.



Figur 4. Karta över fornlämningar och kulturhistoriskt värdefulla byggnader och miljöer i området. Källa: Stockholms stads digitala karta DPMMap.

Årsta holmars värden

Årsta holmar ligger i Årstaviken och berggrunden består i huvudsak av granatådergnejs.

Naturvärden

Trots att området Årsta holmar inte är stort till ytan finns en avsevärd mängd av naturtyper representerade, se figur 5. Förekomsten av flera olika naturtyper och kantzoner mellan dessa skapar möjligheter för en hög biologisk mångfald. Tack vare sitt läge har skogs- och våtmarksmiljöerna på holmarna fått utvecklas relativt fritt vilket gör dessa miljöer pedagogiskt och vetenskapligt intressanta. Växtgeografiskt utgör Årsta holmar en del av Mälarens innerskärgård. Där finns den för detta sjösystem karaktäristiska naturtypen sumpskog eller fuktlövskog. Fuktlövskogen innehåller en hög biologisk mångfald med gamla och grova träd och inslag av död ved. Även ädellövskogen på holmarna har höga naturvärden. Stränderna på Årsta holmar är naturstränder och har av stadsbyggnadskontoret bedömts som ekologiskt särskilt känsliga enligt 3 kap 3 § miljöbalken.

Fauna

Trots sitt tätortsnära läge finns ett artrikt djurliv på Årsta holmar, mycket beroende på att de länge varit tämligen ostörda med relativt få besökare. I förhållande till ytan är Årsta holmar sannolikt stadens fågelrikaste område. Här har bl.a. näktergal, drillsnäppa, mindre hackspett och silltrut noterats häcka. Drillsnäppa, mindre hackspett och silltrut är rödlistade arter² (NT). Strandskata, häger, rörsångare och sävsångare har också observerats på öarna och kan mycket väl häcka här. Våtmarkerna utgör inte bara häckningslokal för fågel utan fungerar också som fortplantningslokaler för groddjur. De grunda vikarna och vassområdena utgör dessutom några av stadens främsta föryngringslokaler för fisk. Bävern har byggt sin hydda vid stranden och fladdermöss har sina jaktlokaler och dagvisten på holmarna. Större däggdjur som rådjur och räv uppehåller sig också periodvis på öarna. Den stora andelen död ved gör att området kan hysa många vedlevande insekter, men detta är inte närmare undersökt.

Flora

Fram till 1950 bedrevs en omfattande trädgårdsodling på Alholmen och idag finns spår av odling på alla tre holmar i form av bland annat kulturväxter. Marken på Alholmen har mellan 1956 och 1989 använts för varvsverksamhet och som upp-

² Rödlistning av arter är en bedömning av risken att enskilda arter dör ut. De kategorier som finns är; Nationellt utdöd (RE), Akut hotad (CR), Starkt hotad (EN), Sårbar (VU), Nära hotad (NT) eller kunskapsbrist (DD).

läggningsplats för båtar. Trädgårdarna har under denna period inte underhållits.

Örtfloran på Årsta holmar är förhållandevis artrik på grund av att holmarna, trots sin ringa storlek, är mycket varierande med flera olika naturtyper. Här har bl.a. den rödlistade örten paddfot (NT) påträffats. Dessutom växer många förvildade kulturväxter på holmarna som spritts från trädgårdsodlingarna på Alholmen. Holmarna är en historisk lokal för den förvildade trädgårdsväxten kaukasisk gemsrot, som observerades för första gången i Sverige på denna plats.



Figur 5. Biotopkarta (1998) Stockholms stad. Årsta holmar.

Moss- och lavfloran på Årsta holmar har inte undersökts i någon större utsträckning. Här finns dock mycket död ved, som utgör ett bra substrat för mossor, lavar och vedlevande svampar. Ingen inventering eller artbestämning av vedlevande svampar har utförts, men de rödlistade arterna stor aspticka (NT) och grentaggschamp (NT) har observerats. Även den intressanta svamparten kragjordstjärna har observerats på öarna.

Naturtyper

Fuktlövskog – På Årsta holmar växer fuktlövskog på stora delar av stränderna och även i de igenväxande vikarna mellan holmarna. De dominerande trädarterna är knäckepil, klibbal och lind. Det finns även inslag av alm, asp, jolster, sälk, korgvide och andra Salixarter. Fuktlövskogen på Årsta holmar är av naturskogs-karaktär med olikåldriga träd och död ved. På trädens bark och i veden trivs svampar, mossor och lavar.

Ädellövskog – På de torrare och högre partierna på Årsta holmar växer ädellövskog med lind, ask, alm, lönn och ek, men även kastanj.

Hällmarkstallskog – Delar av Bergholmen täcks av hällmarkstallskog. Träden är ofta lågvuxna, grovgreniga och vidkroniga. Hällmarkstallskogen har lövinslag och ett fältskikt med många

örter. På flera ställen är hållmarkstallskogen gles efter tidigare bete.

Blandskog - Längs stranden av Bergholmen finns en blandskog med inslag av bl.a. tall och al.

Övrig lövskog - En del av lövskogen på Alholmen har i samband med restaureringen av Årstabron förstörts och i samband med återställandet har den störda marken stödsått med ängsfröer, som ska vara anpassade till den lokala florán. Vid Bergholmens norra strand finns ett bestånd med bl.a. några grova pilar och andra träd.

Öppen mark – Historiska kartor, liksom dagens vegetation, visar att Lillholmen varit både betesmark och slåtteräng. I och med att hävden har upphört har buskar och träd vandrat in på de tidigare betade markerna och på den före detta slåtterängen.

Stränder och våtmarker – Utmed Bergholmens norra och östra stränder samt runt Lillholmen växer ett bälte av vass och jättegröe. I den igenväxande viken mot Alholmen har ett gungfly utbildats som gradvis övergår i fuktlövskog. Våtmarkerna utgör livsmiljöer för groddjur och många fåglar.

Kulturhistoriska värden

På Årsta holmar finns tydliga kulturhistoriska spår. Detta syns genom att skogen är gles och innehåller mycket grova träd. Holmarna har varit utmark, troligen utnyttjad för bete, ved- och virkesuttag. Även äldre namn på de tre holmarna antyder hur de nyttjats tidigare. Lillholmen har kallats för Betholmen och Ängsholmen. På Lillholmen har ett område tidigare använts som slåtteräng eller åker. Alholmen har kallats för Ladholmen. Äldre namn för Bergholmen är Tallholmen. Även på Bergholmen kan man se spår efter odling i form av terrasser, åkerhak och röjda ytor. Över holmarna gick länge en vinterväg.

År 1742 uppfördes en gård på nuvarande Alholmen, vilken fortfarande finns kvar (figur 8). Grönsaks- och fruktodling bedrevs på gården. Än idag finns spår av trädgårdsverksamhet på holmarna. 1886 köpte Stockholms stad Årsta holmar som arrenderades ut med fortsatt trädgårdsmästeri fram till 1955.

Mellan 1956 och 1977 fanns en småskalig varvsverksamhet på holmarna och delar av Alholmen användes som uppläggningsplats för småbåtar. Årsta holmars båtklubb arrenderade gården mellan 1977 och 1998. Idag, efter renovering, äger Taktil utbildning AB Årsta holmars gård. Årsta holmars gård kommer att ligga utanför naturreservatet.

Den äldre Årstabron, järnvägsbron som passerar över holmarna, stod färdig 1929. Den nya Årstabron färdigställdes 2005. Då påbörjades också en restaurering av den gamla Årstabron.



Figur 6. Årsta holmars gård.

Fornlämningar och kulturhistoriskt värdefulla miljöer

På Årsta holmar har man vid en utredningsgrävning i en provgrop funnit diverse föremål från 1700-talet som troligen härrör från den befintliga bebyggelsen (RAÅ 207). I strandzonen liksom i det omgivande vattnet finns ett antal båt- och fartygslämningar.

Den äldre Årstabron är statligt byggnadsminne. Hela Årsta holmar är en kulturhistoriskt värdefull miljö. För karta och lista över fornlämningar och kulturhistoriskt värdefulla miljöer se figur 4 samt bilaga 1, 3 och 4.

Friluftsvärden

Pedagogiskt värde

Årsta holmar är ett relativt isolerat naturområde där växt- och djurliv under lång tid har utvecklats utan att bli störda av människor och därför har det ett pedagogiskt värde som kan ge möjlighet för framtida generationer att studera vild natur och skärgårdsanknutna kulturmarker i staden. Idag besöks området av skolklasser och förskolegrupper, ofta i sällskap av naturguider. Naturskogskaraktären och det isolerade läget medför också att artrikedomen är hög och kan ge fina fågelupplevelser för besökarna.

Tillgänglighet

Årsta holmar har ingen fast landförbindelse och nås därför endast med båt. Angöring sker vid Alholmen.

Anordningar för friluftslivet

I samband med återställningsarbete för brobygget har en samlingsplats med informationstavla för skolklasser anordnats. På Alholmen finns också en gångbar väg och en sittgrupp.

Slitage och störningskänslighet

Holmarna är mycket störnings- och slitagekänsliga, framförallt Lillholmen och Bergholmen. Detta gäller särskilt de fuktiga partierna som lätt trampas sönder. Vidare är fågellivet störningskänsligt under häckningstid då flera fåglar häckar i låga buskar eller direkt på marken.

Årstaskogens värden

Årstaskogen är den skogsklädda norrslutningen längs kanten av den sprickdal som bildar Årstaviken. Berggrunden utgörs främst av diorit, gabbro och amfibolit samt gnejsgranit.

Naturvärden

I Årstaskogen dominerar hällmarkstallskog och tallskog på morän. Skogen har haft lång kontinuitet och hyser ett stort bestånd gamla och grova träd, något som är ovanligt i produktions-skogar utanför staden. Andelen död ved är relativt hög. Skogen har förmodligen betats tidigare och då varit glesare. Barrskogen har på sina håll ett inslag av ädellövträd. I tre områden i Årstaskogen är ädellövskogen beståndsbildande. Vid Årsta gård och på ömse sidor om Årstabäckens bäckravin växer en variationsrik ädellövskog med inslag av lite grövre ekar. Ytterligare ett område med ekar finns öster om Sköntorp. I östra delen av Årstaskogen växer en ädellövskog med flera trädslag, bestående av alm, lind, lönn, ek och ask. Årstaskogens strand är till långa sträckor naturlig och klassas som ekologisk särskilt känslig. De naturtyper som finns i Årstaskogen visas i figur 9 och beskrivs i löpande text nedan.

Fauna

Djurlivet i Årstaskogen består av fågelarter och däggdjur som är karaktäristiska torrare barrskogar. Här påträffas barrskogslevande arter som kräver en stor sammanhållen skog så som tofsmes, spillkråka och duvhök, men också mer vanliga skogsfåglar som större hackspett och nötväcka. På äldre (>150 år) grov tall har spår av den rödlistade arten reliktböck (NT) noterats. Även mindre hackspett (NT), stenknäck och gröngöling har observerats i områdets ädellövskogsområden. Vid en fladdermusinventering i västra Årstaskogen 2017 noterades sju olika fladdermusarter i området, varav en rödlistad, dammfladdermus (EN). Övriga arter som påträffades var mustaschfladdermus/taigafladdermus, dvärgpipistrell, större brunfladdermus, nordfladdermus, brunlångöra, vattenfladdermus. I Årstaskogen lever också rådjur, fälthare, ekorre, igelkott och grävling. Uppgifter om insekter saknas.

Flora

Fältskiktet i Årstaskogen är tämligen artfattigt, men skogen har ändå höga naturvärden genom sin trädammansättning och sitt geografiska läge. Förekomsten av talticka (NT), som är knuten

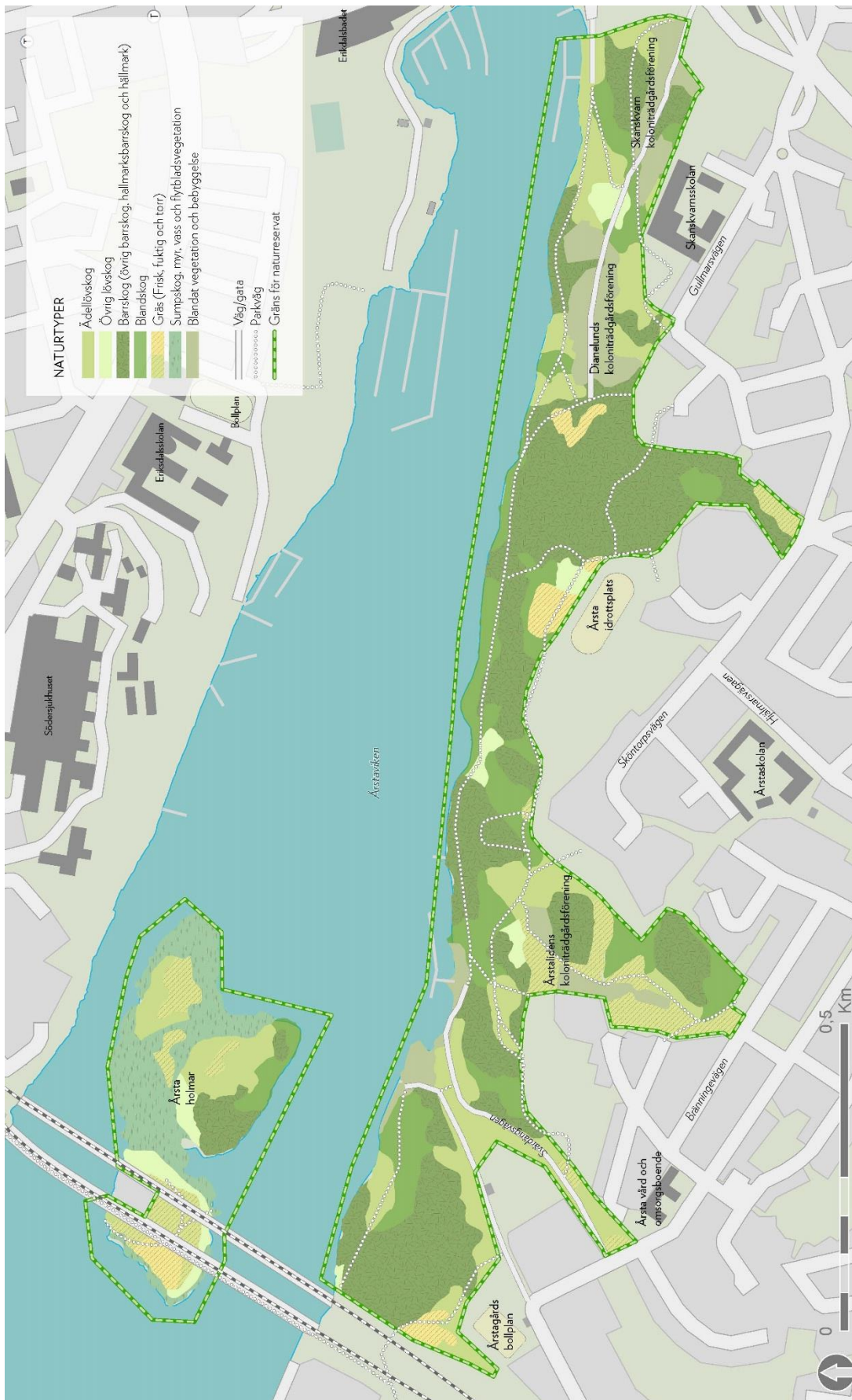
till äldre tallskog, är ovanligt hög i Årstaskogen. Skyddsvärda arter knutna till gammal gårdsmark, så som fältkrassing, har påträffats.

Naturtyper

Ädellövskog – Ädellövskogen i Årstaskogen har ett stort värde då många arter är knutna till naturtypen, inte minst till ekar. Ädellövskogen är viktig för att bevara den biologiska mångfalden, eftersom många arter insekter är specialiserade på lövved av olika slag. Löven multnar snabbt (utom ek) och örtfloran blir därför ofta väl utvecklad under träden. Hålbyggande fåglar kan gärna bygga bon här, särskilt om träden tillåts bli gamla. Fladdermöss sover ibland bakom bark som håller på att lossna. Den ofta lite fuktiga och skuggiga miljön är även viktig för t.ex. många landsnäckor.

Skogen ger också rika upplevelsevärden. På flera håll i ädellövskogen brukar vårprakten vara väldigt fin med blommande vit- och blåsippor innan krontaket sluter sig. Ibland kan fågelsången bli öronbedövande under våren.

Hällmarkstallskog – Denna naturtyp är väl representerad i Årstaskogen. Skogen har lång kontinuitet och är talrik på träd som är gamla och grova. Hällmarkstallskogen har lövinslag och ett fältskikt med många örter. På flera ställen är hällmarkstallskogen gles efter tidigare bete.



Figur 7. Naturtypskarta utifrån Stockholms stads biotopkarta.

Tallskog på morän – Precis som hållmarkstallskogen är tallskog på morän väl representerad (figur 8). Fältskiktet domineras av blåbär och lingon. Tallskogen innehåller, liksom hållmarkstallskogen, gamla och grova träd och visar tecken på tidigare hävd. Tillgången till gamla och grova träd är viktig för att bevara den biologiska mångfalden. Vid inventeringar i området har man funnit rödlistade arter som t.ex. talticka (NT) och reliktböck (NT) på gamla och grova tallar. Dessa arter är idag mycket sällsynta i konventionellt skogsbruk.



Figur 8. Tallskog på morän.

Blandskog – Stora delar av Årstaskogen som inte är hållmarkstallskog eller ädellövskog, är blandskog med framförallt tall, ädellövträd, björk och asp. Blandskogen växer ofta på morän.

Övrig lövskog – På några ställen i området finns bestånd av framförallt gammal asp. Många av dessa ställen har tidigare varit öppen mark som fått växa igen. Gamla aspar kan ha ett stort värde för framförallt som boträd för fåglar.

Öppen mark – Området där Sköntorp låg är idag ett delvis öppet landskap med fruktträd och hamlade träd. Söder om Sköntorps fritidsträdgårdar finns en entré in i området via parkmark.

Stränder och våtmarker – Stränderna är huvudsakligen naturliga och skogsklädda. På sina håll går hällmarken ner till vattnet.

Kulturhistoriska värden

Årsta gård har gett namn åt hela den nuvarande stadsdelen Årsta. Den äldsta skriftliga uppgiften om bebyggelse här är från 1305. Antagligen har det funnits bebyggelse här sen förhistorisk tid. Ett gravfält från yngre järnålder (500-1050 e Kr) på kullen nordväst om gården tyder på detta. Via Årstabäcken hade de boende här vattenförbindelse ut i Årstaviken. Gården var länge störst av socknens gårdar. Dess omfattande markinnehav sträckte sig över stora delar av Brännkyrka och inkluderade även Årsta holmar och Södermalm. Under 1700-talet avstyckades delar av gården och 1765 delades säteriet i Årstakomplexet och Hägerstenskomplexet. Trots detta var gården en riktig storgård ända fram till sent 1800-tal. Gårdsmarken styckades successivt av och 1905 såldes den kvarvarande delen till staden. Här drevs jordbruk ända fram till 1940-talet när den nya stadsdelen Årsta började växa upp. Själva gården ingår inte i reservatet men dess påverkan på hela reservatsområdet har genom århundradena varit mycket stor.

Årstabäcken som går längs Årsta gårds östra sida är en fortsättning på Valla å som har haft sitt utlopp i Årstaviken. Numera är Valla å till delar kulverterad och vattenflödet är reglerat men tidigare var den en viktig vattenled med ett rikt vattenflöde där vattenkraften sedan medeltiden bland annat utnyttjades till att driva en kvarn. Denna kvarn, som tillhörde Årsta gård, är omtalad tidigast 1436 men kan mycket väl vara äldre. Kvarnen fanns kvar fram till 1930-talet. Lämningar från kvarnbyggnaden, mjölnarens bostad samt fördämningsvallar är idag klassade som fornlämning (RAÄ Brännkyrka 202). Bäckfåran med kvarndamm och fördämningsvallar restaurerades 2006.

Årstaskogen har historiskt till stor del nyttjats som betesmark. Skogen har innehållit inslag av öppnare hagmark. I närheten av Årsta gård och på lerslätten ovanför Sköntorp har marken använts som åker eller annan odlingsmark. Gården vid Sköntorp, som tidigare låg under Årsta gård, brann ned under slutet av 1900-talet. Gårdens trädgård finns dock delvis kvar med ett antal träd och buskar. Intill det nedbrunna torpet ligger Sköntorps fritidsträdgårdar idag.

Fornlämningar och kulturhistoriskt värdefulla miljöer

Av de forn-lämningar som finns inom reservatsområdet ligger de flesta i närheten av Årsta gård. Ett gravfält från yngre järnålder (ca 550-1050 e Kr) (RAÄ 17) med ca 13 gravar i form av runda sten-sättningar, samt på vardera sidan om detta, två mindre områden (RAÄ 16 och 18) med 3 respektive 4 stensättningar och högar kan ha varit gårdsgravfält till den förhistoriska gården. Nära

åmyrningen ligger också ett mindre område med 3 stensättningar (RAÄ 19) och ca 150 m SÖ om gården ligger en gravhög (RAÄ 22) i närheten av en äldre vägbank. Längs Årstabäcken, mellan gården och vattnet, finns rester efter en kvarnanläggning som tillhört gården (RAÄ 202). Den består av en kvarngrund, en husgrund samt två fördämningsvallar. I reservatets östra del finns militära lämningar (RAÄ 220).

1800-talstorpets Dianelund (strax intill koloniområdet med samma namn) har enligt Stadsmuseets klassificering bedömts vara särskilt kulturhistoriskt värdefullt. De två äldre koloniområdena Dianelund och Skanskvarn är kulturhistoriskt värdefulla miljöer. Detsamma gäller naturområdet runt Årsta gård där gården, bäckravinen med kvarnlämningarna, gravfälten och de grova ekarna kan ses som en väl sammanhållen kulturmiljö. För karta och lista över fornlämningar och kulturhistoriskt intressanta miljöer se figur 4 samt bilaga 2, 3 och 4.

Friluftsvärden

Årstaskogen har ett mycket högt värde för friluftslivet som tätortsnära rekreationsområde. Många vistas i området. Gående, hundägare, joggare, förskoleverksamhet och idrott för skolklasser samsas sida vid sida. Stigar och gångvägar genomkorsar området och leder in i skogen från bebyggelsen. Årstaskogen innehåller både anlagda gångvägar, ibland asfalterade, och upptrampade stigar. Trots, eller kanske tack vare, de stora höjdskillnaderna utnyttjas stora delar av skogen för rekreation.

Strandpromenaden används mycket och har högt värde för friluftslivet, eftersom den ger en genuin skogsupplevelse med naturstrand och skog. Många rör sig även runt hela Årstaviken eller mellan Årstaviken och Hammarbybacken och Nackareservaten eller västerut från Årstaviken mot Trekanten. Undersökningar har visat att Årstaskogen är ett av de mest omtyckta områdena av befolkningen i närområdet.

Längs med Årstavikens strand finns flera båtklubbar med bryggor, vilket skapar aktivitet i området. Strandpromenaden löper strax utanför de inhägnade områdena vid Årstagårds och Årstadals båtklubbar.

Tillgänglighet

Årstaskogen är lättillgänglig med allmänna kommunikationsmedel. Tunnelbana finns i Liljeholmen och Gullmarsplan. Tvärbanan sträcker sig söder om området mellan Liljeholmen och Gullmarsplan med flera stationer tämligen nära reservatet. Vid Årstaberg stannar pendeltåget. Busslinjer finns till bostadsområdena i Årsta.

I området är flera av promenadvägarna lättillgängliga för funktionshindrade, medan det i andra delar är stora höjdskillnader eller enkla stigar.

Anordningar för friluftslivet

Anordningar för friluftslivet, t.ex. grillplatser och utegym, finns i Årstaskogen. Strax utanför reservatet finns en idrottsplats. Förutom detta finns flera föreningar som bedriver verksamhet t.ex. båtklubbar, scouterna, dansbana och koloniträdgårdsföreningar. Det finns också en äventyrslekplats inom reservatet.

Slitage och störningskänslighet

Ett stort antal stigar kanaliserar besöksstrycket i området. Ett område som är särskilt störningskänsligt är Årstabäcken. I skogen har hållmarkernas moss- och lavtäckte redan försvunnit eftersom området är så välbesökt.

Årstaviken

Naturvärden

Årstaviken är en vik av Mälaren mellan västra Södermalm och Årsta, med ett utflöde via Hammarbyslussen till Hammarby Sjö. Årstaviken saknade förbindelse med Saltsjön innan man på 1920-talet byggde Hammarbykanalen och öppnade Hammarbyslussen. Saltvatten kommer nu in i viken vid slussningarna.

Ungefär en fjärdedel av tillrinningen kommer från Södermalm och resten från den södra sidan av viken: Östberga, Västberga och Årsta med bostäder och stora industri- och arbetsområden. Trafikdagvatten kommer från bl.a. Essingeleden och Södertäljevägen. Runt Årstaviken har ett flertal åtgärder genomförts de senaste åren med stöd av den s.k. Miljömiljarden, vilket medfört att vattenkvaliteten har förbättrats. Reningsanläggningar för dagvatten har anlagts liksom fördröjningsmagasin för att minska bräddningen av orenat avloppsvatten. Ledningsnätet har också åtgärdats, vilket medfört lägre bakteriehalter i vattnet.

Årstaviken är tillsammans med Årsta holmar och Årstaskogen ett ekologiskt kärnområde. Kärnan för våtmarksarter i området utgörs av Årsta holmar med solbelysta stränder och vikar som kan utgöra lekplatser för många fiskarter. På Årstaskogssidan är stranden mer skuggig och trädbeväxt. Stränderna här består ofta antingen av branta hållar som går rakt ner i vattnet eller av sandiga vikar (särskilt nära Gullmarsplan). De sandiga vikarna kan vara viktiga som lekplatser. Naturstränderna både på Årsta holmar och i Årstaskogen är också viktiga för många våtmarksarter.

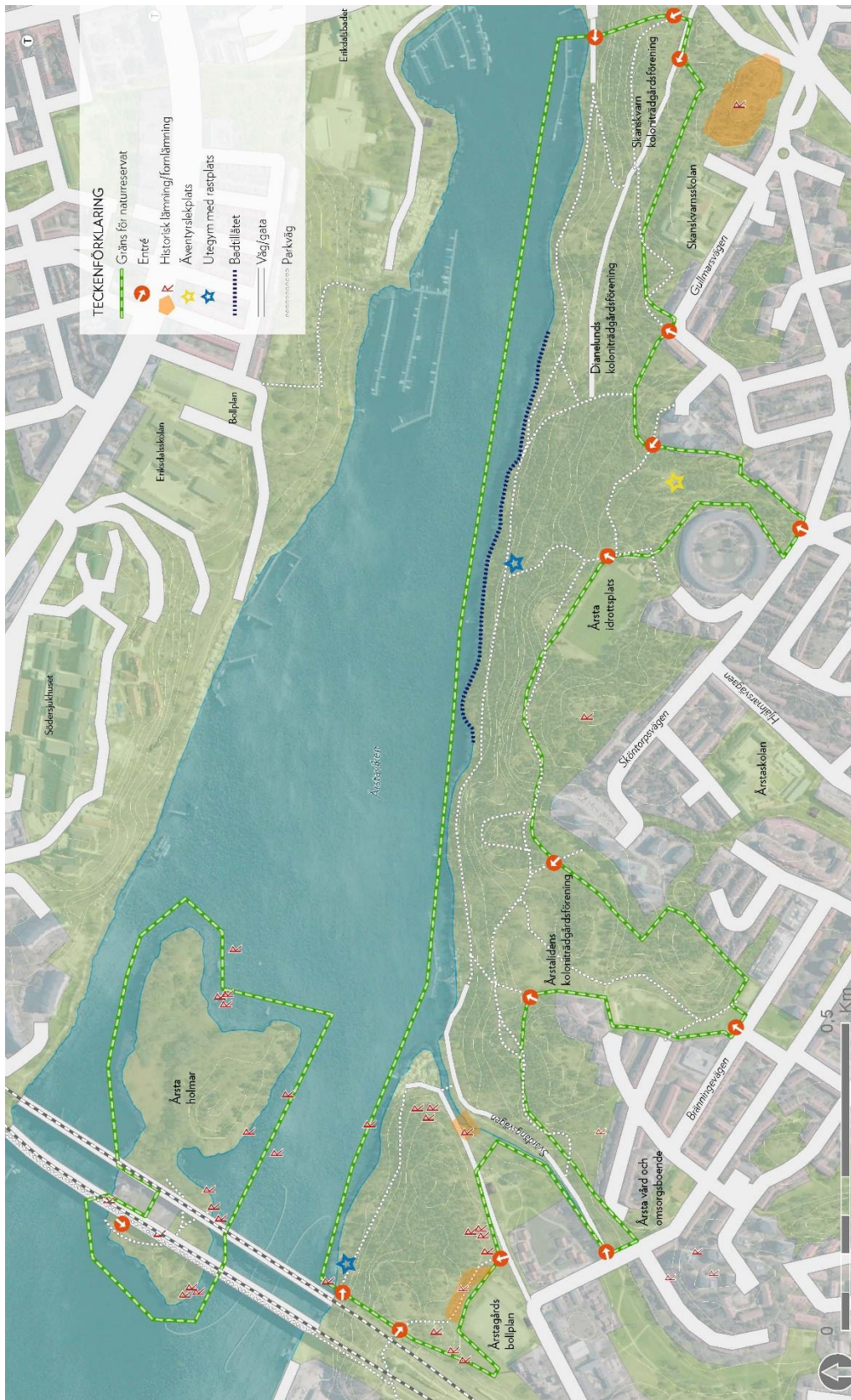
Kulturhistoriska värden

I vattnen runt Årsta holmar finns ett flertal marina lämningar från olika båt/fartyg (RAÄ 649, 652, 653, 655, 659, 660, 665-675, 860-862).

Friluftsvärden

Fiske är populärt i Årstaviken och är tillåtet i Mälaren. För fiske med spö och vissa handredskap krävs inte fiskekort. TDA-fiske (trolling, dragkrok och angelfiske) samt kräftfiske kräver däremot fiskekort.

Årstaviken ingår i Stockholms hamns hamnområde. Enligt allmänna lokala ordningsföreskrifter för Stockholms kommun gäller badförbud inom hamnområdet, med undantag för den strandlinje som markerats i figur 9, 10 meter ut från stranden.



Figur 9. Målpunkter i reservatet.

Verksamheter och anläggningar i och i anslutning till reservatet

Båtklubbar Inom reservatet finns tre båtklubbar; Årstadals, Årsta gårds och Dianelunds båtklubb, med bryggor och båtuppläggningsplatser. Marken vid Dianelund är inte inhägnad och strandpromenaden går mellan bryggor och båtuppläggning. Båtklubbarna i väster bedriver sin verksamhet inom två inhägnade områden och strandpromenaden går strax utanför. De tre båtklubbarna ingår i reservatet med nuvarande bebyggelse och avgränsning.

Dagvatten- och spillvattentunnel Inom reservatet i västra delen av Årstaskogen mynnar en stor tunnel och ett bräddavlopp för spillvatten. Dagvattentunneln försågs med ett stort sedimenteringsmagasin (bassäng) nära mynningen omkring 2007-2009. Bräddning från spillvattentunnlarna är ovanliga och förekommer inte alls vissa år.

Koloniområden I Årstaskogen ligger två av Stockholms äldsta koloniområden, Dianelund och Skanskvarn (ingår delvis i reservatet) som anlades 1917. I naturreservatet finns även Årstalidens fritids-trädgårdar. Koloniområdena ingår i naturreservatet enligt gällande arrendeavtal. Området där Sköntorps gård tidigare låg är idag parkmark och ingår i reservatet. Äldre trädgårdsrester finns bevarade.

Årstablick dansbana Intill Sköntorp ligger Årstablicks dansbana. Verksamheten bedrivs av en ideell förening. Årstablick dansbana ingår i reservatet och den pågående verksamheten påverkas inte.

Årstabroarna Broarna sammanbinder Årstaskogen med Södermalm. Föreskrifterna gäller inte underhållsarbete. Samråd ska ske med staden innan åtgärder vidtas.

Gården på Årsta holmar Idag ägs 1700-tals gården av ett företag som bedriver utbildningsverksamhet för vårdpersonal. Gården ligger utanför reservatet.

Årsta IP Årsta IP invigdes 1948 och är idag träningshemvist för Hammarby IF fotboll. Visst tillträde ges även till områdets skolor. Föreningen har uttryckt en vilja att utveckla området vidare och då även öppna upp det för fler. Idrottsplatsen ligger utanför reservatet.

Äventyrslekplats Inte så långt från Årsta IP ligger en äventyrslekplats, Trollparken, som sköts av stadsdelsförvaltningen.

Plandel - beskrivning av skötsel

Planens disposition

I denna del beskrivs hur olika markområden och anordningar för friluftslivet samt kultur- och fornlämningar ska skötas.

Till skötselbeskrivningen av markområdena hör också en skötselkarta, se figur 10. För flera av markområdena finns dels generella riktlinjer och dels särskilda sköselförslag för specifika ytor.

Markområdena är uppdelade i nio olika kategorier:

1. *Vattenområden (V) och naturstränder (Ns)*, (V: Årstabäcken, Ns: Årsta holmars naturstrand och Årstaskogens naturstrand).
2. *Våtmark (Vå) och fuktlövskog (F)*, (Vå: Gungfly och vassbälte vid Årsta holmar, våtmarker på Årsta holmar, F: fuktlövskog på Årsta holmar).
3. *Ädellövskog (Ä)*: (Ä1: Ädellövskog väster om Årsta gård, Ä2: Ädellövskog öster om Årstabäcken, Ä3: Ädellövskog vid Årstaliden, Ä4: Ädellövskog vid Skanskvarn).
4. *Barr- och blandskog (S)*, (S1: Skogen på Bergholmen, S2: Skogen väster om Årsta gård, S3: Huvuddelen av Årstaskogen, S4: Skogen mellan fritidsträdgården och Årstablicks dansbana, S5: Blandskogsområde som omger Dianelunds koloniområde, S6: Barrskogsområde vid Skanskvarn, S7: Sköntorpsberget).
5. *Halvöppen mark (Hö)*, (Hö1: Halvöppen mark Alholmen, Hö2: Halvöppen mark Lillholmen).
6. *Öppen mark (Ö)*, (Ö1: Öppen mark Alholmen, Ö2: Öppen mark Lillholmen, Ö3: Sköntorp).
7. *Aktivitetsytor (Y)*, (Y1: Park vid Årstaliden, Y2: Årstablicks dansbana).
8. *Koloniområden/odlingslotter (Ko)*, (Ko1: Årstalidens fritidsträdgårdar, Ko2: Dianelunds koloniområde, Ko3: Skanskvarn koloniområde).
9. *Anläggningar (A)*, (A1: Årsta gårds båtklubb, A2: Årstadals båtklubb, A3: Dianelunds båtklubb, A4: Äventyrslekplats).



Figur 10. Skötselkarta

Vattenområden (V) och naturstränder (Ns)

Generella riktlinjer

Stränderna på Årsta holmar och utmed Årstaskogen har av stadsbyggnadskontoret bedömts som ekologiskt särskilt känsliga enligt 3 kap 3 § miljöbalken. Det innebär att de har stor betydelse för att långsiktigt kunna värna om den biologiska mångfalden och bör bevaras som naturstränder och skötas så att både träd och ett välutvecklat busk- och markskikt finns längs stranden.

Årsta holmar

Årstas holmars naturstrand

(Ej utmärkt på kartan utan ingår i våtmarksdelen.)

Beskrivning

Nästan alla stränderna kring Årsta holmar är naturstränder. Det är bara delar av stränderna längs Alholmen vid bryggor och brofästet som inte har naturlig vegetation. På Lillholmen är stränderna huvudsakligen sankar och övergår successivt från fuktlovskog till gungflyn och längst ut till vassar. På Bergholmen finns också klippstränder förutom sankarpartier. Både Lillholmens och Bergholmens stränder utgör goda häckningsmiljöer för sjöfåglar. Vid Alholmens stränder är störningarna för stora för många fåglar.

Funktion

- Viktiga biotoper som är goda häckningsmiljöer i ostört läge för många fåglar.
- Stranden vid Alholmen ger möjligheter till landstigning och på några ställen även utblickar mot vattnet.

Mål för området

- Lillholmen och Bergholmen ska vara ostörda och orörda miljöer för fågelliv och övriga skyddsvärda arter.
- Stranden längs Alholmen ska vara naturlig, men på vissa utpekade ställen (i en detaljerad skötselplan) kan vegetationen gallras varsamt för utblickar över vattnet. Landstigning vid brygga ska vara möjlig.

Åtgärder

- Huvudsakligen lämnas stranden för fri utveckling, men vid bryggan på Alholmen kan vass och vattenväxter behöva hållas efter för att landstigning ska kunna ske på ett enkelt sätt. På dessa ställen kan även strandområdet hållas öppet. Detta gäller även vissa ställen på Alholmen, t.ex. vid sittplatsen. En detaljerad skötselplan över siktluckor bör upprättas.

Årstaskogen

Årstaskogens naturstrand (Ns)

Beskrivning

Årstaskogens strand består till allra största del av naturstrand. Längs stranden växer blandlövskog med alm, klibbal, hägg, sälg, men även tall. Det saknas till stora delar ett välutvecklat buskskikt längs stranden. Strandpromenaden som löper utmed stranden är mycket flitigt använd av gående, joggare och många andra.

Funktion

- Biotop med särskild betydelse för den biologiska mångfalden.
- En naturstrand höjer naturupplevelsen för Årstaskogens besökare. Utblickar finns på flera håll.

Mål för området

- Strand av naturskogskaraktär. Strandskog bestående av blandskog med olika lövträd och tall samt ett välutvecklat buskskikt. Utblickar mot vattnet finns, anpassade efter växtlighetens förutsättningar.

Åtgärder

- Stranden är till allra största del naturstrand och har av stadsbyggnadskontoret bedömts som ekologiskt särskilt känsliga enligt 3 kap 3 § miljöbalken och bör bevaras naturlig och skötas så att både träd finns och ett busk- och markskikt utvecklas längs stranden.
- Ungskott av träd allra närmast strandpromenaden tas ned regelbundet.
- Naturlika luckor i trädskiktet för utblickar över vattnet skapas och sköts enligt en för naturstranden upprättad detaljerad skötselplan.

Årstabäcken (V)

Beskrivning

Området består av ädellövskog längs en kraftigt markerad bäckfåra som idag är vattenförande efter att ån restaurerades 2006 - 2007. I samband med restaureringen fälldes en hel del träd, för att de inte skulle hamna under vatten. Nordväst om Årsta gård har en kvarn legat sedan medeltid och fram till 1930-talet. Lämningar finns kvar av byggnader och fördämningsvallar till kvarndammen. Dessa restaurerades och skyltar sattes upp i samband med att bäcken restaurerades. Kvarnlämningarna är registrerade som fornlämningar. Särskild skötselplan finns för området.

Funktion

- Viktig entré till naturreservatet.
- Estetiskt tilltalande kultur- och naturmiljö.
- Vattenmiljön och kvarndammen ökar naturupplevelsen.

- Biotop med särskild betydelse för den biologiska mångfalden kopplad till ädellövskog och bäckmiljö.

Mål för området

- Kulturhistoriska värden lyfts fram.
- Fin rekreationsmiljö som även är biologiskt rik (ädellövskog och bäckmiljö). Den återställda bäckmiljön har återfått många biologiska kvaliteter som bör bevaras.
- Tydlig entré till reservatet.

Åtgärder

- Markskötsel där rotskott, d.v.s. skott av ungträd tas bort längs gångvägen. Vid behov kan vissa unga trädskott väljas ut som på sikt kan växa sig grova och ersätta gamla träd som faller av ålder.
- I själva bäckravinen eftersträvas en skuggig miljö med slutet krontak. Hägg lämnas för att skugga vattenmiljön. Enstaka döda träd kan ligga kvar, medan ris och grenar städas bort.
- Vattennivån och dammens samt fisktrappans funktion kontrolleras varje år.
- Gångbroar, träbänkar och informationsskyltar kontrolleras och underhålls vid behov.
- Ruin och murar hålls fria från växtlighet.

Våtmark (Vå) och fuktlövskog (F)

Generella riktlinjer

Våtmark och fuktlövskog finns främst på Årsta holmar, men en del fuktlövskog finns även utmed Årstaskogens strand. Fuktlövskogen ska lämnas för fri utveckling, eftersom föryngring sker naturligt och miljön är viktig för framförallt fågellivet. Under senvåren kan fågelsången vara intensiv i dessa områden.

Årsta holmar

Gungfly och vassbälte vid Årsta holmar (Vå)

Beskrivning

Utmed Bergholmens norra och östra stränder samt runt Lillholmen växer ett bälte av vass och jättegröe. I den igenväxande viken mot Alholmen har ett gungfly utvecklats som gradvis övergår i fuktlövskog. Våtmarkerna på Årsta holmar med vass, jättegröe och flytbladsvegetation bör lämnas för fri utveckling.

Funktion

- Biotop med särskild betydelse för biologisk mångfald kopplad till våtmarksmiljöer.

Mål för området

- Ett naturligt orört gungfly och öar med naturligt orörda stränder.
- Fungerande häckningslokal för fåglar.

Åtgärder

- Gungflyt och bältet av vass och jättegröe lämnas för fri utveckling.
- Området skyddas för störningar speciellt under häckningstid.

Våtmarker och fuktlövskog på Årsta holmar (Vå och F)

Beskrivning

Fuktlövskog täcker stora delarna av holmarnas stränder och de igenväxande vikarna mellan holmarna. Knäckepil, klibbal och lind är dominerande trädarter. Det finns även inslag av jolster, sälg, korgvide, andra salixarter, alm och asp. Fuktlövskogen har karaktär av naturskog med lång, obruten succession. Den innehåller död ved i de olikåldriga bestånden. Trädens bark och ved utgör substrat för svampar, mossor och lavar. Stränderna bör lämnas för fri utveckling.

Funktion

- Biotop med särskild betydelse för biologisk mångfald kopplad till fuktlövskog.

Mål för området

- Fuktlövskog med naturlig succession. Naturligt orörd strand.

Åtgärder

- Lämnas för fri utveckling.
- Området skyddas för störningar speciellt under häckningstid.
- För att gynna groddjur och fåglar kan dock åtgärder genomföras, t.ex. groddammar.

Ädellövskog (Ä)

Generella riktlinjer

Ädellövskog är en artrik miljö som ofta har höga naturvärden. I några områden i Årstaskogen samt stora områden på Årsta holmar är ädellövskogen beståndsbildande. Ädellövskogen i dessa områden bör förbli flerskiktad med bevarande av de äldre ädellövträden. Därför bör skötsel inriktas på att se till att självföryngringen hålls kontinuerlig på sikt och att ädellövträden gynnas på de andra trädens bekostnad. Gran och asp bör t.ex. inte etablera sig i områdena. Det finns även ädellövträd inom barrskogsbestånden, och i blandskogen, vilket behandlas under Barr- och blandskog.

Döda träd bör lämnas för att bli livsrum för t.ex. insekter och svampar. Ambitionen är att spara så mycket död ved som möjligt, på ett anpassat sätt, se Generella riktlinjer för friluftslivet. Även äldre döende träd bör sparas, om de inte utgör fara för områdets besökare vid anlagda gångvägar. Eventuellt kan en viss försiktig markskötsel (ta bort ungs-kott av lövträd och gran) behövas för att gynna återväxten av ädellövträd, samt friställning av grövre ek. Samtidigt är det viktigt att spara buskage, där fåglar och andra djur kan finna skydd och leta efter mat. Träd och buskar som bär frukt bör sparas. Längs anlagda gångvägar bör slyuppslag hållas efter för att skapa trygghet i skogen.

Årstaskogen

Ädellövskog väster om Årsta gård (Ä1)

Beskrivning

Längst ner i branten väster om Årstabäcken finns en variationsrik ädellövskog med inslag av grövre ek. Den norra delen av området lämpar sig väl för rekreation och slutningen i söderläge erbjuder ett trevligt picknickområde. Ädellövskogen sträcker sig även en bit längs järnvägen i sydväst. Här finns inslag av ask, alm, lönn och asp och längst i söder växer ett bestånd vidkroniga ekar. Buskskiktet är rikt och det finns ett visst inslag av döda och döende träd, vilket gynnar många insekts- och fågelarter. Denna del av området är dock mer svårtillgänglig för besökare och saknar värden för rekreation, då den ligger insprängd mellan banområde och fotbollsplan.

Fornlämningar finns i området i form av ett gravfält, enstaka gravar från yngre järnåldern (RAÄ 16, 17 och 18) och en kvarnruin (RAÄ 202). Årstabäcken med ruinerna efter kvarnen, fördämningsmurarna och mjölnarbostaden visar på den verksamhet som präglat området åtminstone sedan 1400-talet och ruinerna är idag mycket viktiga uttryck för denna historiska funktion. Efter att bäcken och ruinerna restaurerades 2006–2007 är bäckfåran åter igenväxt och en upprustning av platsen är nödvändig följt av regelbundet underhåll. I samband med reservatsbildningen bör skyltningen ses över och en separat skötselplan för fornlämningarna upprättas i samarbete med Stadsmuseet.

Funktion

- Ädellövskog med stor artvariation med inslag av grövre ek. Området har betydelse för ädellövsambanden mellan Mälaren och Nacka.
- Kulturhistoriska värden i form av fornlämningar.

Mål för området

- Flera synliga fornlämningar.
- Södervänt bryn som är lämpligt för picknick.

- En relativt gles ädellövskog med stor artvariation, brynzoner, friställda träd, buskskikt med bär som t.ex. nypon och inslag av död grov ved.

Åtgärder

- Området kring fornlämningarna ska skötas enligt särskild skötselplan. För att fornlämningarna ska synas tydligt bör sly och buskvegetation röjas bort från gravarnas yta och en bit runt dem.
- Ädellövträden gynnas medan gran och asp tas bort. Döda träd bör lämnas för att bli livsrum för t.ex. insekter och svampar. Döda stammar lämnas i så fall i skogen. Även äldre döende träd bör sparas, om de inte utgör fara för områdets besökare invid gångvägen eller lämpliga picknickplatser.
- Försiktig markskötsel (gallra yngre lövträd såsom rotskott) för att gynna återväxten av ädellövträd. Friställ grövre ek. Enstaka yngre träd sparas för att på sikt kunna ersätta de stora träden. Träd och buskar med bär sparas (som fågelbär, rönnbär, slån, nypon etc.).

Ädellövskog öster om Årstabäcken (Ä2)

Beskrivning

Öster om Årstabäcken fortsätter ädellövskogen längs kanten av berget. Här är flera av träden grova och ek och lönn dominerar. En fornlämning finns strax norr om Dellensvägen (RAÄ 22).

Funktion

- Ädellövskog med stor artvariation med inslag av lite grövre ek. De grova träden är viktiga livsmiljöer för eventuella rödlistade arter. Området har betydelse för att bevara ädellövssambandet inom Årstaskogen.
- Skogen bildar en grönskande entré till reservatet.

Mål för området

- Området kring fornlämningen ska skötas enligt särskild skötselplan.
- Biologiskt värdefull ädellövskog där krontaket hålls omväxlande slutet och halvöppet. Inslag av död ved ska finnas. Buskar som hägg och hassel kan trivas i den något skuggiga miljön.

Åtgärder

- Ädellövträden gynnas, men gran och asp tas bort. Döda träd bör lämnas för att bli livsrum för t.ex. insekter och svampar. Även äldre döende träd bör sparas, om de inte utgör fara för områdets besökare vid anlagda gångvägar. Död ved kan lämnas kvar.

- Försiktig markskötsel (ta bort uppskjutande ungsnitt av lövträd) för att gynna återväxten av äldre ädellövträd, samt friställning av grövre ek. Enstaka yngre träd sparas för att på sikt kunna ersätta de stora träden. Träd och buskar med bär sparas t.ex. hassel och hägg.
- I området finns en fornlämning. För att fornlämningarna ska synas tydligt bör sly och buskvegetation röjas bort från gravarnas yta och en bit runt dem.

Ädellövskog vid Årstaliden (Ä3)

Beskrivning

Ett mindre parti med ek som i vissa delar har ett stort inslag av björk och asp. Inslaget av asp och björk är större där tidigare öppna åkermarker har vuxit igen.

Funktion

- Värdefull naturtyp, ädellövskog med inslag av triviallöv. Området är viktigt för att binda samman ädellövskogsområdena inom Årstaskogen.

Mål för området

- Halvöppen gles ekskog med grova träd och med visst buskskikt. Ett varierande ljusinsläpp och öppna ytor med friställda träd främst av ek och andra ädellövträd men även solbelyst tall eftersträvas.
- I områden där aspuppslag förekommer kan ädellövträd och buskar ersätta asparna på sikt.

Åtgärder

- Ädellövträden gynnas, gran och yngre asp tas bort. Död grov ved lämnas för att bli livsrum för t.ex. insekter och svampar. Även äldre döende träd bör sparas, om de inte utgör fara för områdets besökare vid anlagda gångvägar.
- Försiktig markskötsel (gallra yngre lövträd såsom rotskott) för att gynna återväxten av ädellövträd och lundfloran, samt friställning av grövre ek. Enstaka yngre träd sparas för att på sikt kunna ersätta de stora träden. Träd och buskar med bär sparas (fågelbär, rönnbär, hassel, skogstry, nypon etc.).

Ädellövskog vid Skanskvarn koloniområde (Ä4)

Beskrivning

Ädellövskog som växer i nordsluttningen från Gullmarsplan mot Årstaviken och bort mot Dianelunds koloniområde. Skogen består av alm, lind, ask, lönn, ek och hassel. Vissa av träden är gamla och mycket höga, men skogen är ganska tät och snårig, med inslag av bärande buskar. Vid Dianelunds båtklubb står flera gamla vidkroniga lindar. Inom området finns också ett hällmarksparti. Trevligt promenadområde av omväxlande karaktär.

Funktion

- Värdefull naturtyp, ädellövskog som växer på en skuggig nordsluttning. Området har en viktig funktion för att bevara de ekologiska sambanden med Nacka och övriga delar av Årstaskogen.

Mål för området

- Biologiskt värdefull ädellövskog som kan utvecklas till en skuggig lundmiljö med varierande artsammansättning och gott om död ved. Intill gångvägarna hålls skogen glesare.

Åtgärder

- Ädellövträden gynnas, och gran och yngre asp tas bort. Döda träd bör lämnas för att bli livsrum för t.ex. insekter och svampar. Även äldre döende träd bör sparas, om de inte utgör fara för områdets besökare längs gångvägar.
- Markskötsel (ta bort uppskjutande ungsnitt av lövträd) kring gångvägar och där aspknott men även ask- och lönnslä kommer. På övriga ställen sparas enstaka yngre ädellövträd för att på sikt kunna ersätta de stora träden. Träd och buskar med bär sparas (fågelbär, rönnbär, hassel, skogstry, nypon etc.).
- Inom området finns också ett hållmarksparti som klarar sig helt utan skötsel.

Barr- och blandskog (S)

Barr- och blandskogsindelningen är mycket grov i den här övergripande skötselplanen. En mer detaljerad skötselplan bör därför tas fram till driftskedet, utifrån riktlinjerna i detta kapitel.

Generella riktlinjer

Hällmarkstallskog – I hällmarkstallskogen finns gamla tallar, ibland smala och knotiga, men om näringstillgången är god kan de bli tämligen grova. Dessa gamla träd utgör viktiga livsmiljöer för vedlevande insekter, lavar och svampar. Ofta kan träden utveckla ett trolskt utseende, med knotiga rötter och stammar. Hällmarkstallskogen finns där jordtäcket är tunt och tillväxten är förhållandevis låg. Generellt kan hällmarkstallskogen därför utvecklas fritt. På vissa partier i Årstaskogen, där tallföryngringen är god, och unga plantor står mycket tätt, kan gallring dock ske för att gynna grovlek och spärrgrenighet. Det är viktigt att död ved, torrakor och lågor sparas.

Tallskog på morän – Tallskogen innehåller, liksom hällmarkstallskogen, gamla och grova tallar, men då jordtäcket (moränen) är tjockare är tillväxten högre. Skogen är till stora delar lättgången och relativt öppen. Tallarna kan bli ganska kraftiga om de får utrymme att utvecklas i fritt, solbelyst läge. Då Årstaskogen tidigare har varit betad finner man idag grova träd inne i tätare bestånd. Tallskogen kan i huvudsak lämnas för fri utveckling,

p.g.a. låg tillväxt, men för att gynna dessa äldre, grova tallar kan friställning av utvalda träd, framför allt i solbelysta lägen, behöva göras. Åtgärder för att gynna återväxt av äldre, grova tallar genom friställning av utvalda yngre tallar kan också behöva göras. Barrskogen har ett relativt stort inslag av lövträd, både trivialträd som asp och björk, men även av ädellövträd som ek, lönn, alm och ask. Vid åtgärder är det viktigt att bevara ett lövinslag i skogen, särskilt av ädellövträd. Grova lövträd sparas generellt, och i partier med relativt stor andel ädellöv väljs även ädellövträd ut, som ska få bli grova på sikt. Det gäller med andra ord att göra platsspecifika avvägningar vid gallringsåtgärder, noterade i en detaljerad skötselplan med nyanserade skötsel mål, för att långsiktigt säkerställa både grov tall och grövre ädellövträd. I första hand gynnas tall och ädellövträd på bekostnad av gran och trivialträd som yngre aspar. På vissa håll växer t.ex. mycket unga och medelålders träd av sekundärträd som lönn, vilka på sikt kan konkurrera med tallen om solljuset, och då kan vissa lönnar behöva tas bort. Samtidigt bör man punktvis välja ut lönnträd som ska få bli grövre, så att ädellövsinslaget och variationen bibehålls i skogen.

Det är också viktigt att död ved, torrakor och lågor sparas. Träd och buskar som kan bära frukt bör sparas liksom sälg. Variationen av glesare och mer slutna skogspartier ger som helhet en trevlig friluftsskog.

Blandskog – Blandskogen består omväxlande av lövträd, såväl ädla lövträd som triviallövträd, och barrträd, framförallt tall. Den blandade karaktären bör behållas, men ek, alm, lönn och andra ädla lövträd samt grova tallar gynnas. Detta sker genom markskötsel där unga lövträd gallras. På sätt blir skogen också mer tillgänglig. Intill gångvägar kan uppslag av unga triviallövträd tas bort kring utvalda träd, se ovan. Det är viktigt att blandskogen innehåller grova tallar och aspar, samt sälg som blommar tidigt på året och är viktig för de första pollinerande insekterna. Buskage är också viktiga att behålla för bland annat småfåglar, och död ved för insekter, lavar, mossor och svampar som utgör en viktig del av den biologiska mångfalden. För att gynna den biologiska mångfalden bör skötseln inriktas på att gynna en flerskiktad skog. Träd och buskar som kan bära frukt bör sparas.

På några ställen i Årstaskogen är asp och björk beståndsbildande. Grövre aspar är mycket viktiga eftersom de ofta utvecklas till hålträd som fungerar som boträd för insekter och fåglar. Många lavar trivs också på asp. Glesa dungar av asp och björk har även högt värde för friluftslivet eftersom de tillför skogen ett estetiskt värde. Medelstora träd gallras för att de kvarvarande träden ska bli grova. Avverkning av asp sker bäst om den ringbarkas två år innan de tas ned. Gamla och döda träd avverkas ej. Asp och björk som växer ut i öppna områden hålls efter.

Ambitionen är att så mycket död ved som möjligt ska sparas, på ett anpassat sätt, se Generella riktlinjer för friluftslivet.

Årsta holmar

Skogen på Bergholmen (S1)

Beskrivning

Bergholmen är som man kan förstå av namnet en bergig ö där hällen går i dagen, framförallt på den västra sidan. På den östra sidan är jordtäcket tjockare och här finns en relativt tät jämnårig lönnskog. Mot norr är berget brant och enstaka lövträd står nedanför branten. En hel del tall finns på sydsidan. Området kan i stort utvecklas fritt eftersom tillväxten är så låg på flera ställen.

Funktion

- Bergholmen har en viktig roll för framförallt fågellivet.

Mål för området

- Behålla nuvarande karaktär i stora delar och utveckla lönnbeståndet till naturskogskaraktär. Träden får utvecklas fritt till grova lönnar eller självdö. De döda eller döende träden kan då användas som boträd för fåglar.
- Tallbestånden i sydbranten gynnas.

Åtgärder

- Håll efter gran.
- Eventuellt kan några av lönnarna väljas ut så att de kan utvecklas till kraftigare träd. Nertagna träd ska ligga kvar.
- Trivialträd som växer upp bland tallarna i sydbranten gallras bort.
- Om öarna betas bör en särskild skötselplan upprättas.

Årstaskogen

Skogen väster om Årsta gård (S2)

Beskrivning

Uppe på berget växer tallskog med lövinslag. Stor del av tallarna har uppnått hög ålder och beståndet av tallticka (NT) är stort. På hållmarken är tallarna små och knotiga medan tallarna är större och kraftigare där moränen samlats mellan lokala höjder. I områdets nordöstra del finns en större fornlämning, RAÄ 19.

Funktion

- Friluftsskog med väl upptrampade stigar.
- Viss utsikt från bergets topp.
- Biotop med särskild betydelse för den biologiska mångfalden kopplad till tallskog, främst grövre tall. Barrskogsområde av betydelse för att bibehålla sambandet i habitatnätverket för barrskogsarter.

- Kulturhistoriska värden i form av fornlämningar.

Mål för området

- Flerskiktad tallskog med grova tallar och ett lövinslag. De grova tallarna är viktiga som miljöer för rödlistade arter. Skogens slutenhet bör variera.
- Området kring fornlämningarna ska skötas enligt särskild skötselplan.

Åtgärder

- Utvecklas i huvudsak fritt, men en viss gallring av unga tallar kan göras för att gynna återväxten samt friluftslivet.
- Försiktig gallring kring grova solbelysta tallar, samt individer av ädellöv bör göras efter platsspecifik plan. Det är viktigt att död ved sparas.
- Luckor kan skapas på toppen för att gynna utsikten.
- I området finns fornlämningar. För att fornlämningarna ska synas tydligt bör sly och buskvegetation röjas bort från gravarnas yta och en bit runt dem.

Huvuddelen av Årstaskogen (S3)

Beskrivning

Detta område omfattar huvuddelen av Årstaskogen och består till stor del av hållar och tallskog på hållmark eller morän. Inom området finns många gamla tallar med relativt stor förekomst av tallticka (NT). Även spår av reliktböck (NT) har noterats. Inslag av blandskog och ädellövträd finns på några ställen, samt en öppen yta som idag är igenväxt med medelålders asp. Inom området finns en kulturhistorisk lämning, RAÄ 210, som är en sentida ristning i berghäll av okänt ursprung. Genom området går flera promenadstigar, både anlagda och spontana.

Funktion

- Då området omfattar kärnan av Årstaskogen har detta område en mycket viktig funktion för både rekreation och biologisk mångfald.

Mål för området

- Rekreativvänlig skog som har betydelse för biologisk mångfald.
- Barrskog med grova träd med varierad slutenhet och med inslag av blandskog och triviallöv (björk och asp). Gamla samt grova träd har en särskilt viktig roll för eventuell förekomst av rödlistade arter.

Åtgärder

- Större delen av området klarar sig utan åtgärder, då tillväxten är låg i många områden. Hållmarkstallskogen kan generellt

klara sig med fri utveckling. På vissa partier inom hållmarken, där tallföryngringen är god, och unga plantor står mycket tätt, kan gallring dock ske för att gynna grovlek och spärrgrenighet.

- I områden där blandskogen dominerar bör tall och ädellövträd, särskilt ek gynnas. Försiktig gallring kring grova solbelysta tallar, samt individer av ädellöv bör göras efter platsspecifik plan. Vid behov väljs efterträdare ut av tall och ädellövträd genom att rensa kring träd som idag antingen är stora eller förväntas bli det. På så sätt kan man få grova träd även i nästa generation vilket är värdefullt både för att bevara den biologiska mångfalden och öka friluftsvärdet. Träd och buskar med bär sparas (fågelbär, rönnbär, hägg, hassel, skogstry, nypon etc.) liksom sälg i brynzonerna.
- En viss gallring av unga tallar, i gynnsamma lägen, kan göras för att gynna återväxten samt friluftslivet.
- I aspområdet rensas endast träd som riskerar att falla över anlagda gångvägar. Även rönnsläta kan gallras på ett naturligt sätt utmed spontana större gångstigar. I övrigt fri utveckling.

Skogen mellan Årstalidens koloniområde och Årstablicks dansbana (S4)

Beskrivning

- Hållmarkstallskog som används flitigt.

Funktion

- Utflyktsmål för pedagogisk verksamhet.
- Hållmarkstallskog.

Mål för området

- Bevara biotopen.

Åtgärder

- Generellt fri utveckling. På vissa partier inom hållmarken, där tallföryngringen är god, och unga plantor står mycket tätt, kan gallring dock ske för att gynna grovlek och spärrgrenighet. Enstaka grova träd kan behöva friställas i solbelyst läge.

Blandskogsområde som omger Danelunds koloniområde (S5)

Beskrivning

Skogen är omväxlande med flera olika naturtyper representerade. På höjderna är inslaget av hållmarkstallskog dominerande, medan lövinslaget är större i dalgångarna där moränen tar över. Lövskogsområdena består av triviallöv som rönn, björk och asp, men relativt stora områden med ädellövträd finns också.

Funktion

- Skogsmiljö som ramar in Danelunds koloniområde.
- Välutvecklade naturtyper som lövskog och hållmarkstallskog.

Mål för området

- Omge Dianelunds koloniområde och Skanskvarnsskolan med natur som ger skogskänsla.
- Mager hållmarkstallskog på topparna och ädellövs- och blandskogsbestånd med en glesare karaktär men med slutet krontak och välutvecklat buskskikt ovanför koloniområdet.
- Biotoper som kan bli värdefulla för fågellivet.

Åtgärder

- Områden med hållmarkstallskog kan utvecklas fritt. På vissa partier inom hållmarken, där tallföryngringen är god, kan gallring dock ske för att gynna grovlek och spärrgrenighet. I lövskogs- eller blandskogspartierna strävas efter att få ett flerskiktat lövbestånd med slutet krontak, liknande en lundmiljö. Detta innebär att stora träd och buskar ska bevaras. Försiktig markskötsel (ta bort uppskjutande ungskott av löv och gran) kan göras där ungträden står för tätt, men enstaka ungträd ska väljas ut som kan bli framtida stora träd. Träd och buskar som kan bära frukt sparas liksom sälg som har en viktig funktion för pollinerande insekter. Trädstammar lämnas medan ris tas bort efter skötseln. Gran tas bort.
- Träd, eller trädgrenar, som utgör konkret fara för områdets kolonistugor får tas ned. Då koloniområdet ligger i en norrsluttning är det naturligt att vissa lotter är skuggiga delar av dagen. Men genom att i skötseln av lövträdsbestånd vid staketgränsen eftersträva en lundkaraktär där gran tas bort, kommer skuggverkan minska samtidigt som skogens värden kan bevaras.

Barrskogsområde norr om Skanskvarn koloniområde (S6)

Beskrivning

I den branta nordsluttningen norr om Skanskvarns koloniområde dominerar tallskog på hållmark eller morän. Träden blir grövre där moränen blir tjockare. Då tillväxten är relativt liten i området klarar sig området till stora delar utan skötsel.

Funktion

- Viktigt skogsområde som ramar in Skanskvarn koloniområde i norr.

Mål för området

- Område som omger Skanskvarns koloniområde som ger skogskänsla.
- Tallskog

Åtgärder

- Områden med hållmarkstallskog kan utvecklas fritt.

- I övriga områden bör skötseln också vara minimal, men vid behov kan återväxten av grov tall gynnas genom att träden gallras.

Sköntorpsberget (S7)

Beskrivning

Området omfattar två bergshöjder, en större och en mindre, och utgörs huvudsakligen av flerskiktad hållmarkstallskog med många gamla tallar. Uppe på höjderna är tallarna senvuxna och knotiga, medan de i lägre, bördigare delar av området är grova och högresta. Tallticka (NT) har noterats i området.

I slänterna finns ett betydande inslag av lövträd, bl.a. ek, björk, asp, rönn och oxel. Rönn förekommer rikligt även uppe på höjderna. Även enbuskar finns i relativt stor utsträckning i området. I svackan mellan de två höjderna växer ett antal gamla högresta granar. Markskiktet utgörs främst av blottade berghällar, blåbär, lingon och ljung. Mosskiktet är tunt eller saknas.

Strukturer finns framförallt i form av olikåldriga träd samt döende och döda träd som erbjuder en god livsmiljö för t.ex. insekter och fåglar. Liggande död ved förekommer sparsamt. Längs med gångvägen som löper runt området växer flera grova, vidkroniga ekar. Området är mycket välbesökt och används flitigt av t.ex. förskolegrupper och skolklasser. I slänten som vetter mot dansbanan finns en enkel grillplats med låga sittbänkar.

Funktion

- Området fyller en viktig funktion, framförallt för rekreation och pedagogisk verksamhet, men även som livsmiljö för många arter.

Mål för området

- Lättillgängligt skogsområde med höga naturvärden.
- Flerskiktad tallskog med ett rikt inslag av trivial- och ädellövträd.

Åtgärder

- Huvudsakligen fri utveckling, då tillväxten är låg, särskilt på högre partier. Viss gallring kan dock bli aktuell för att ge utrymme åt unga tallar och ädellövträd och därmed skapa god föryngring.
- Död ved bör lämnas kvar i området, gärna i solbelysta lägen för att gynna insektslivet.
- Friluftsanordningar bör hållas i gott skick.

Halvöppen mark (Hö)

Årsta holmar

Halvöppen mark Alholmen (Hö1)

Beskrivning

Väster om nya Årstabron finns ett halvöppet parti med enstaka grova ädellövträd, bl.a. ask och kastanj och ett utvecklat buskskikt. Buskagen utgör häckningsmiljö för sångare bl.a. för näktergal, som har vanligtvis har flera revir inom området. Här finns också spår av trädgårdsskötseln som fanns på Alholmen med stora odlingsbassänger med sten- eller betongmurar. Något enstaka fruktträd finns också kvar. Växthusens grundmurar på Alholmen tillsammans med kvarlevande kulturväxter på alla tre holmarna utgör viktiga inslag som berättar om trädgårdsmästeriets historiska betydelse på Årsta holmar.

Funktion

- Området visar de kulturlandskap och den odling som fanns på Alholmen förr.
- Området utgör häckningsmiljö för näktergal och andra sångare.
- Området ger utblick mot vattenytor.

Mål för området

- Halvöppen mark med en variation av friställda träd och slutna lövskogspartier samt ett välutvecklat buskskikt.
- Täta buskage som häckningslokaler för bl.a. näktergal.
- Det ska finnas synliga strukturer av det gamla kulturlandskapet, så att man ser odlingsbassängerna, (eventuellt träd och buskar som bär frukt, även odlade sådana).

Åtgärder

- Markskötsel (där unga lövträd såsom uppskjutande rotskott tas bort, men buskar lämnas kvar). Ädellövträd prioriteras. Nya solitärer kan dock väljas ut. Området bör dock fortsättningsvis ha en halvöppen karaktär, med viss del friställda träd men även slutnare partier.
- Vid behov röjs kring samlingsplats på hållmarkshöjden.
- Rensa unga träd och annat som växer i lämningarna efter odlingen så att murarna inte rasar. Detta bör lämpligen ske i samråd med stadens ekolog eftersom det finns sällsynta ruderväxter i området.
- Om öarna ska betas bör en särskild skötselplan upprättas.

Halvöppen mark Lillholmen (Hö2)

Beskrivning

Området har tidigare betats och har därför omväxlande öppna gräsytor och områden med ädellövträd. Två olika framtids-scenarier som är värdefulla för den biologiska mångfalden är möjliga för Lillholmen. Om området kan betas tämligen extensivt är detta positivt, men en särskild skötselplan bör då upprättas. Viss röjning kan då bli aktuell för att öka grästillsväxten och bör göras i samråd med ekolog. Om inte detta kan ordnas kan området lämnas för utveckling till naturskogskaraktär. Stigarna bör vara naturligt upptrampade på Lillholmen utom i det sankta området.

Funktion

- Lillholmen har framförallt en viktig roll för fågellivet.

Mål för området

- Alternativ 1. Ädellövskog med naturskogskaraktär.
- Alternativ 2. Betad halvöppen mark.

Åtgärder

- Bete eller fri utveckling.
- Gynna fågellivet genom en stor andel boträd och buskar för fåglarna att häcka i.

Öppen mark (Ö)

Generella riktlinjer

Den öppna marken bör slås eller betas för att behålla sin öppna karaktär, annars växer marken snabbt igen. Genom kontinuerlig hävd upprätthålls ett lågt näringsinnehåll och god ljusinstrålning i bottenskiktet vilket gynnar traditionella ängsväxter och ger tät grässvål. Marken blir också mindre känslig för slitage.

Slåtter bör ske en till två gånger per sommar med skärande eller klippande redskap, t.ex. slåtterbalk (ej avslitande). Efter slåttern förs det avslagna höet bort. Det bör dock få ligga kvar och fröa av sig några dagar (högst en vecka). Slåtter sker lämpligen i slutet av juli eller i början av augusti.

Skogsbyn bör vara flerskiktade med välutvecklat buskskikt. Brynen hålls dock efter så att de inte växer in på den nuvarande öppna marken. Träd och buskar som bär frukt, bär eller nötter bör gynnas, liksom sälg.

Årsta holmar

Öppen mark Alholmen (Ö1)

Beskrivning

Området har länge varit en arbetsplats för Trafikverket i samband med byggandet av nya Årstabron och restaurering av gamla bron. Innan byggstarten fungerade området som uppläggsplats för båtar och bestod till stor del av ruderatmark.

I samband med återställandet har den störda marken stödsått med ängsfröer, som ska vara anpassade till den lokala floran. Delar av området är servitutsmark som kan komma att användas vid åtgärder på broarna. Marken består då av grusunderbyggt gräs.

Funktion

- Entré till naturreservatet med anslutande gångstig vid bryggan.
- Sittplatser. Kanalisering av besökarna på Årsta holmar, bland annat genom att minimera trycket på övriga områden på holmarna.
- Ängsmarker och brynzoner med ekologiskt värde.
- Område som visar hur kulturlandskapet på Årsta holmar kan ha sett ut förr t ex äldre odlingsbassänger.
- Jättebjörnloka kan behöva bekämpas.

Mål för området

- Entréområde till naturreservatet på Årsta holmar med bland annat sittplatser, stig och informationsskylt.
- Ängsmark samt spår med äldre kulturlandskap.
- Om ön ska betas bör en särskild skötselplan upprättas.

Åtgärder

- Ängen slåträs en till två gånger per år. Upptag görs senast en vecka efter slåttern.
- Vid behov slåträs eller klipps servitutsmarken.
- Ytterligare stigar kan skapas genom slåtter på ängen.
- Alternativt kan området betas extensivt.

Öppen mark Lillholmen (Ö2)

Beskrivning

På den centrala delen av Lillholmen finns en gammal slåtteräng och betesmark. Marken har även fungerat som åker under vissa perioder. Fältskiktet består av relativt vanliga arter som kvickrot, hundäxing, timotej, brännässla och örter som älgört, ängshavrerot, stormåra, teveronika samt stora bestånd av pepparrot. Om öarna ska betas bör en särskild skötselplan upprättas.

Funktion

- Biotop som ökar variationen av livsmiljöer på Årsta holmar.
- Område som visar spår av äldre hävd/kulturlandskap.

Mål för området

- Gräsmarkens karaktär av öppen till halvöppen mark (betesmark/slätteräng) kan utvecklas. En hel del av buskarna ska dock bevaras med hänsyn till fågellivet.
- Bevara ett buskskikt med buskar som har bär.
- Vassen utanför lämnas i stort sett intakt, men eventuella åtgärder för att förbättra för fiskföryngring kan, efter särskild detaljerad skötselplan, utföras.

Åtgärder

- Marken bör betas alternativt slås årligen. Slåtter bör ske i juli-augusti. Vid slåtter används redskap som skär eller klipper av vegetationen. Det avslagna höet bör inte lämnas kvar på området. Marken kan alternativt betas, men extensivt.
- Strandsnåren och vassarna lämnas i stort för fri utveckling. Åtgärder för att förbättra för fiskföryngring kan, efter särskild detaljerad skötselplan, utföras.

Årstaskogen

Sköntorp (Ö3)

Beskrivning

På området låg tidigare torpet Sköntorp, som brann ned i slutet av 1900-talet. Idag syns tydliga rester av gårdens trädgård med öppen mark, hamlade träd och fruktträd. I kanterna finns krikonsnår och ett uppvuxet aspbestånd.

Idag uppvisar miljön kring Sköntorp viktiga agrar- och trädgårdshistoriska värden, med bland annat husgrunder, bärbuskar, äldre fruktträd, prydnadsbuskage, diken och öppna gräsytor, och utgör ett spännande inslag i den omgivande skogsmiljön.

Funktion

- Öppen ängsmark som bär spår av äldre bebyggelse och mark med ängsflora.
- Viktigt område för rekreation.

Mål för området

- Öppen mark med fruktträd, buskage och hamlade träd som inbjuder till rekreation i området.
- Öppen mark med ängsflora i de magrare partierna.

Åtgärder

- Ängen slåträs en till två gånger per år. Upptag görs senast en vecka efter slåttern.
- Uppväxande sly röjs kontinuerligt.
- Fruktträden sköts regelbundet, klipps helst en gång per år.

- Nya fruktträd planteras för att säkra förnygring av fruktträdsbeståndet.
- Träd som växer in i krikonsnåret tas bort. Krikonen hålls efter med slätter så att snåret inte växer ut i den öppna marken.
- Asparna kan utvecklas fritt, men tillåts inte spridas in i de öppna ytorna.

Aktivitetsytor (Y)

Årstaskogen

Park vid Årstaliden (Y1)

Beskrivning

Parken vid Årstaliden bildar en fin entré till Årstaskogen från Ottsjövägen och Bränningevägen. Området består av en relativt stor gräsyta med spridda träd. Gräsytan ger möjligheter till spontana friluftaktiviteter som picknick, enkla bollsporter m.m.

Funktion

- Inbjudande entré till naturreservatet.
- Gräsyta som inbjuder till spontana aktiviteter.

Mål för området

- Estetiskt tilltalande entré.
- Gräsyta för aktiviteter.

Åtgärder

- Gräsklippning.
- Skötsel av parkträd så att de utvecklas positivt.

Årstablicks dansbana (Y2)

Beskrivning

Föreningen Årstablick bildades 1984 och är en ideell förening som ordnar dans under sommarhalvåret. Föreningen bedriver också servering under danskvällar. Området hyrs av Stockholms stad och på området har föreningen uppfört en dansbana och några bodar.

Funktion

- Dansverksamhet.

Mål för området

- Möjlighet till dansverksamhet inom föreningslivet.
- Möjligheter för allmänheten att ta del av musik och dans under sommarkvällar.

Åtgärder

- Områden och byggnader ska hållas i städat och vårdat skick.
- Klippning av gräsytor.

Koloniområden/odlingslotter (Ko)

Årstaskogen

Årstaliden fritidsträdgårdar (Ko1), Dianelunds koloniområde (Ko2) och Skanskvarn koloniområde (Ko3), (ingår delvis)

Beskrivning

Årstaskogen innehåller tre koloniområden; Årstalidens fritids-trädgårdar och Dianelunds koloniområde samt största delen av Skanskvarns koloniområde. Dianelund och Skanskvarn är några av Stockholms äldsta koloniområden och ligger insprängda i skogen. Årstalidens fritidsträdgårdar ligger i de öppna markerna vid det nedbrunna torpet Sköntorp. Inom Dianelunds koloniområde finns gamla och grova tallar.

Torpet Dianelund är ett karakteristiskt torp från 1800-talet. Byggnadens och trädgårdens traditionella karaktär uttrycker en förståelse för platsens historiska utveckling och vittnar om Årsta gårds historiskt ekonomiska och geografiska vidd. Torpets historia som stubinfabrik under Årsta gård är också intressant att lyfta fram.

Funktion

- Rekreation i form av odling och trädgårdsskötsel.
- Bidrar till omväxling i naturreservatet både upplevelsemässigt och ur biologisk synvinkel.

Mål för området

- Odling och trädgårdsskötsel som kan förstärka upplevelsen för allmänheten utan negativ påverkan på den omgivande skogen.

Åtgärder

- Områden och byggnader ska hållas i städat och vårdat skick.
- Träd inom koloniområdet/fritidsträdgårdarna får i enlighet med arrendeaftalet inte tas ned utan tillstånd från den kommunala förvaltning som ansvarar för koloniområdena. Kravet på tillstånd gäller inte prydnads- och fruktträd som är planterade av föreningarna. Vid tillståndsgivning för eventuell trädfällning inom koloniområdena behöver en avvägning göras mellan odlingsintresset och hänsyn till naturvård och landskapsbild. Äldre grova träd bör sparas.
- Upplag eller kompostering i skogen är inte tillåtet.
- En så miljöriktig trädgårdsskötsel och odling som möjligt bör eftersträvas. Användning av kemiska bekämpningsmedel och konstgödsel bör minimeras.

Anläggningar (A)

Årstaskogen

Båtklubbar

Årsta gårds båtklubb (A1), Årstadals båtklubb (A2) och Dianelunds båtklubb (A3)

Beskrivning

Tre båtklubbar finns längs Årstavikens strand med Årsta gårds och Årstadals båtklubbar i väster på ömse sidor av Årstabäcken och Dianelunds båtklubb som ligger i öster. Vid Årsta gård finns en brygga längs stranden och en hamnplan. Området är instängslat med strandpromenad utanför. Vid Årstadal finns en instängslad hamnplan med en brygga utanför.

Funktion

- Båtliv och roddverksamhet.
- Möjligheter för allmänheten att passera båtklubbarna och uppleva ett strandnära läge.
- Tydlig och välkomnande entré vid Dianelunds båtklubb med anslutande gångstig som leder besökarna in i naturreservatet.

Mål för området

- Möjlighet till båtverksamhet inom föreningslivet, inklusive vinterförvaring.
- Årstaskogens besökare och båt- och roddklubbarnas verksamhet fungerar sida vid sida utan att störa varandra.
- En strandpromenad som ger besökarna upplevelser av det strandnära läget.
- Verksamheten bör påverka Årstavikens vattenkvalitet med så lite utsläpp som möjligt.

Åtgärder

- Miljöfarlig verksamhet enligt miljöskyddslagstiftningen får ej bedrivas inom området.
- Områden och byggnader ska hållas i städat och vårdat skick.
- Det är förbjudet att påföra fyllning eller bortföra jord, sand, sten, ändra strandskoningen eller ta bort träd eller buskar utan skriftligt tillstånd från kommunen.
- Det är förbjudet att utföra muddring eller uppföra bryggor utan skriftligt tillstånd från kommunen.

Äventyrslek (A4)

Beskrivning

Vid kvarteret Orrhammaren finns en liten äventyrslekplats med en f d BMX-bana och en del med "trolltema". Trollparken blev klar sommaren 2008 och renoverades 2017.

Funktion

- Lekplats.

Mål för området

- Lekplats för mindre och större barn.

Åtgärder

- Normal skötsel och underhåll av lekplats.
- Vid behov kan området utvecklas i enlighet med reservatets syfte.

Anordningar för friluftslivet

Skötselåtgärder för friluftslivet är inarbetade under olika naturtyper och skötselområden. Här följer skötsel mål för särskilda anordningar för friluftslivet.

Hundar i naturreservatet – För att flera intressen ska kunna sammas på en liten yta får endast kopplade hundar medföras i reservatet. Föreskriften gäller inte inom hundrastgård. Stadsdelsförvaltningen utreder två möjliga lägen för hundrastgårdar – en vid Årstaliden och i östra delen av Årstaskogen.

Trädfällning och hantering av död ved – För varje skötselområde och i riktlinjer för naturtyper står vad som gäller för trädfällning och död ved. Ambitionen är att så mycket död ved som möjligt ska sparas för att gynna det naturliga kretsloppet och mångfalden i skogen. Död ved i form av fällda träd, kan sparas på ett anpassat sätt så att det inte motverkar friluftsvärdena. Det innebär att den döda veden läggs ut olika i förhållande till omgivande naturmiljöer och gångvägar m.m. Hela träd kan t.ex. sparas i mer naturskogslika och mindre tillgängliga delar, medan enbart stammar placeras ut naturligt i andra, mer tillgängliga delar. I kulturpräglade marker kan veden travas på ett sätt som ser vårdat ut, med förklarande skyltning. Hur den döda veden ska hanteras bör preciseras i en detaljerad skötselplan.

Utöver anvisningarna i respektive skötselområde kan det vid vissa tillfällen finnas skäl att ta ned träd som är på väg att falla för att undvika personskador eller skador på byggnader vid vägar, parkvägar, fastigheter eller kolonistugor. Efter besiktning och riskbedömning kan man då komma fram till att det är nödvändigt att fälla trädet. Grenar och kvistar tas bort på det fällda trädet medan stammarna generellt ska låtas ligga kvar i skogen. Det samma kan gälla vid utbrott av trädskjutdomar (t.ex. almsjuka) som angriper träden epidemiskt. Inom trädbestånd tas generellt inga angripna träd ned. Men i de fall ett angripet träd står placerat så att det utgör en risk för tredje man, t.ex. vid gångväg eller anläggning, kan det angripna trädet behöva fällas. Generellt sparas stammarna även i detta fall. Även skötsel av fornlämningar kan innebära trädfällning. Det är då viktigt att detta görs så att inte fornlämningarna skadas.

Jättebjörnloka – Jättebjörnlokan kan vara ett problem. Det finns olika sätt att bekämpa jättebjörnloka. Det mest effektiva sättet, om beståndet är mindre, är rotkapning eller uppgrävning. Efter bekämpning måste området hållas under uppsikt under tio år efter eventuella nya plantor, eftersom jättebjörnlokan kan ligga och vänta på att gro i marken under lång tid. Avskurna blomställningar bör inte ligga kvar på plats, då finns det risk för att fröna mognar och gror. Eventuella blomställningar måste förstöras, inte komposteras.

Underhåll - Uppgifter om underhåll så som soptömning, snöröjning, samt andra driftsfrågor behandlas i den detaljerade skötselplanen som stadsdelsförvaltningen tar fram.

Entréer, målpunkter, sittplatser och utegym - Årstaskogen kan nås genom ett flertal entréer. På flera målpunkter, så som utsiktsplatser inom skogen finns bänkar och sittgrupper utplacerade. Även sittbänkar för vila finns utplacerade. På två ställen i Årstaskogen finns utegym. Anordningarna kontrolleras och trasiga delar byts ut. Möjligheten att utveckla entréer, målpunkter och sittplatser tas med i den detaljerade skötselplanen.

På Årsta holmar bör en vägledning och kanalisering av besökarna ske genom diskreta markeringar från bryggentrén.

Anordningar på Årsta holmar

Beskrivning

De tre öarna har mycket olika karaktär. Alholmen har en prägel av äldre, halvöppet kulturlandskap (som dock blivit starkt påverkat av brobyggen) medan Lillholmen och Bergholmen har en vildare, mer sluten karaktär. På Lillholmen och Bergholmen finns ett rikt fågelliv med krav på en ostörd miljö och därför är stigarna på dessa öar av enklare slag.

I samband med återställandet av Alholmen efter arbetet med Årstabroarna har en promenadväg, en samlingsplats för t.ex. skolor samt en enkel sittplats iordningställts. En enkel stig finns från Alholmen till Lillholmen och övergången mellan Alholmen och Bergholmen utgörs av en liten träbro/spång.

Funktion

- Anordningarna underlättar övergångarna mellan de olika holmarna och kanaliserar besökarna till lämpliga områden.

Mål för området

- Kanalisering av besökare på bästa sätt med liten negativ påverkan på områdets biologiska mångfald.

Åtgärder

- För att kanalisera besökarna och minimera påverkan på ömtåliga naturtyper kan stigarna märkas ut med diskreta markeringar.

Årstaskogen

Beskrivning

Utmed Årstaskogens strand finns en mycket populär strandpromenad, och högre upp i terrängen går flera gångstråk och en motions slinga. Såväl strandpromenaden samt övriga gångstråk används flitigt av gående och joggare. Utmed stigen finns bänkar och papperskorgar. Två utegym finns längs strandpromenaden.

Från bebyggelsen väster, söder och öster om skogen finns ett antal entréer in i Årstaskogen. Vissa av dessa kommer att förses med informationsskyltar.

Funktion

- Underlättar för friluftaktiviteter i Årstaskogen.
- Bidrar till att Årstaskogen är ett attraktivt utflyktsmål.

Mål för området

- Lättillgängliga stigar som smälter in i skogslandskapet där besökarna känner sig trygga och upplever en genuin skogskänsla.
- Utvecklade målpunkter, t.ex. utsiktsplatser. Tillgänglighetsåtgärder behövs.
- Tydliga entréer in i naturreservatet.
- Lättillgänglig information om reservatet.

Åtgärder

- För att de som rör sig längs gångstigarna ska känna sig säkra bör en kontinuerlig röjning ske på vardera sidan av gångstigarna. Röjning på strandsidan utmed strandpromenaden bör ske försiktigt, se nedan.
- Luckor/utblickar ut med stranden underhålls efter detaljerad skötselplan för stranden, för att skapa vattenkontakt. Detta är en kvalitet för Årstaskogen. Framför t.ex. parkbänkar är det attraktivt med vattenkontakt. Vissa partier lämnas orörda för att skapa en variation.
- Skapa tydliga entréer samt fler tillgängliga målpunkter. Se till att det finns god information om målpunkter och promenadslingor m.m.
- Utveckla informationen om områdets värden.
- Död ved är viktig för den biologiska mångfalden. Om träd tas ned bör stammen lämnas i skogen som död ved. Detta kan ske på ett sätt som anpassas till friluftslivet, se generella riktlinjerna. Mindre grenar och sly bör däremot tas bort av estetiska skäl.

- Gångstigarna bör generellt inte asfalteras.

Kultur- och fornlämningar

Vården av stadens fornlämningar ska utföras enligt speciella skötselplaner som upprättas i samråd med Stadsmuseet. Skötsel av fornlämningarna kan bl.a. innebära trädfällning, vars syfte är att visa lämningarna tydligt och att skydda dem från skador.

Inom reservatet och i dess omedelbara närhet finns ett antal kulturhistoriskt värdefulla byggnader och miljöer. En förnyad inventering av områdets fornlämningar gjordes under hösten 2017. Vid denna inventering fann man flera bebyggelse- och agrarhistoriska lämningar, bland annat husgrunder och terrasserings, en gammal färdväg och fossil åker. Dessutom identifierades ett antal ej tidigare registrerade fornlämningar i form av stensättningar. Sedan tidigare har bland annat ett järnåldersgravfält, lämningar efter kvarnen vid Årsta gård samt flera fartyglämningar registrerats i området (se figur 4 och bilaga 1, 2, 3 och 4).

Alla fornlämningar bör förses med informationsskyltar som berättar om platsens betydelse och äldre historia. Genom att tydliggöra fornlämningarna kan man också undvika slitage och skador som beror på okunskap.

Uppföljning och dokumentation

Naturvårdsförvaltaren dokumenterar utförda åtgärder samt annat som kan vara av intresse för förvaltningen. Dokumentation bör lämpligen ställas samman årligen. Dokumentationen är väsentlig då den ska ligga till grund för fortsatta åtgärder inom området, ändring i förvaltningen och som underlag för eventuell revidering av skötselplanen.

Vid dokumentation kan bland annat anges:

- Plats för åtgärden, åtgärdens art och tidpunkt för utförande.
- Notering om åtgärdens effekt.
- Kostnader för naturvårdsförvaltningen.

Det är även av stort värde om förändringar dokumenteras fotografiskt.

Källförteckning

- Fladdermusinventering på Södertörn 2017, Ecocom AB, 2017.
- Natur- och kulturresevat i Stockholm, Lägesrapport av Ulrika Egerö, Stockholms stadsbyggnadskontor.
- Naturvärdering Årsta holmar, Stockholms Fritidsförvaltning, 1992.
- Kulturmiljöenheten, Stockholms Stadsmuseum, Ang. synpunkter på arbetsmaterial bestående av beslut och skötselplan Årstaskogen – Årsta holmar naturreservat, 2005.
- Stockholms ekologiska känslighet, Stadsbyggnadskontoret, Stockholm, 1995.
- Årsta holmar, Förslag till beslut om inrättande av naturreservat samt skötselplan, 1998.
- Årsta holmar - ön under broarna. Hanna Gårdstedt, Ambosantus, 2005.
- Årstaskogen, Förslag till beslut om inrättande av naturreservat samt skötselplan, Gatu- och fastighetskontoret, 1996.
- Årstaskogen, Förslag till beslut om inrättande av naturreservat samt skötselplan, Stockholm konsult, 1996.
- Årstaskogen, Tallskogsvärden och sköselförslag, Ekologigruppen, 2013.
- Årstaskogen och Årsta holmar, Kulturhistorisk inventering, Stockholms stadsmuseum, 2017.
- Årstaskogens strandpromenad, Program för upprustning och förslag till utflyktsplatser, Gatu- och fastighetskontoret, 2004.

Bilagor

Bilaga 1: Lista över fornlämningar och kulturhistoriskt värdefulla miljöer på Årsta holmar.

Bilaga 2: Lista över fornlämningar och kulturhistoriskt värdefulla miljöer i Årstaskogen.

Bilaga 3: Lista över nya noterade fornlämningar och kulturhistoriskt värdefulla byggnader och miljöer i Årstaskogen och på Årsta holmar (Hösten 2017).

Bilaga 4: Kartor över nya och tidigare noterade fornlämningar och kulturhistoriskt värdefulla lämningar i Årstaskogen och på Årsta holmar (Hösten 2017).

Bilaga 1

Registrerade fornlämningar och kulturhistoriskt värdefulla byggnader och miljöer på Årsta holmar

RAÄ 207, Stockholm Fyndplats, diverse 1700-talsfynd i provgröp vid Årsta holmars gård. (Övrig kulturhistorisk lämning) 1995 utförde Riksantikvarieämbetet en utredning av de vattenområden som skulle komma att beröras av bygget av den nya järnvägsbron över Årstaviken och Årsta holmar. Då påträffades ett antal fartyglämningar, träkonstruktioner, dumphögar och utfyllnader.

- RAÄ 649, Stockholm Fartygs-/båtlämning. (Övrig kulturhistorisk lämning)
- RAÄ 652, Stockholm Fartygs-/båtlämning. (Övrig kulturhistorisk lämning)
- RAÄ 653, Stockholm Fartygs-/båtlämning, pråm. (Övrig kulturhistorisk lämning)
- RAÄ 655, Stockholm Fartygs-/båtlämning. (Övrig kulturhistorisk lämning)
- RAÄ 659, Stockholm Fartygs-/båtlämning. (Övrig kulturhistorisk lämning)
- RAÄ 660, Stockholm Spärranordning, pålar. (Bevakningsobjekt)
- RAÄ 665, Stockholm Hamnanläggning, brygga. (Övrig kulturhistorisk lämning)
- RAÄ 666, Stockholm Dumpplats, lergodsskärvor. (Bevakningsobjekt)
- RAÄ 667, Stockholm Fartygs-/båtlämning, pråm. (Övrig kulturhistorisk lämning)
- RAÄ 668, Stockholm Fartygs-/båtlämning, mindre sportbåt. (Övrig kulturhistorisk lämning)
- RAÄ 669, Stockholm Utfyllnadsområde. (Fast fornlämning)
- RAÄ 672, Stockholm Fartygs-/båtlämning, eka. (Övrig kulturhistorisk lämning)
- RAÄ 673, Stockholm Fartygs-/båtlämning, eka. (Övrig kulturhistorisk lämning)
- RAÄ 674, Stockholm Fartygs-/båtlämning, motorbåt. (Övrig kulturhistorisk lämning)
- RAÄ 675, Stockholm Fartygs-/båtlämning, eka. (Övrig kulturhistorisk lämning)
- RAÄ 860, Stockholm Fartygs-/båtlämning, större segelfartyg(?). (Övrig kulturhistorisk lämning)
- RAÄ 861, Stockholm Fartygs-/båtlämning, pråm. (Övrig kulturhistorisk lämning)
- RAÄ 862, Stockholm Fartygs-/båtlämning, pråm. (Övrig kulturhistorisk lämning)

Årsta holmar, bestod tidigare av tre separata holmar. Holmarna är en kulturhistoriskt värdefull miljö.

Årsta holmars gård är uppförd 1742. Den har enligt Stadsmuseets klassificering bedömts ha synnerligen stora kulturhistoriska värden, motsvarande fordringarna för byggnadsminnen i Kulturminneslagen (blåmarkerat på Stadsmuseets klassificeringskarta).

Årstabron från 1929, är statligt byggnadsminne (blåmarkerat på Stadsmuseets klassificeringskarta).

Bilaga 2

Registrerade fornlämningar och kulturhistoriskt värdefulla byggnader och miljöer i Årstaskogen

RAÄ 16:1-4, Brännkyrka 2 högar med diametern 6 respektive 8 m samt 2 stensättningar med diametern 5 respektive 6m. De två stensättningarna är något osäkra. (Fast fornlämning) RAÄ 17, Brännkyrka Gravfält, ca 110x20m stort, bestående av ca 13 runda stensättningar varav 4 är höglignande.

Fornlämningarna är mellan 3,5-6,5m i diameter. (Fast fornlämning)

RAÄ 18:1-3, Brännkyrka 2 högar och en stensättning, ca 6 respektive 5m i diameter. (Fast fornlämning)

RAÄ 19:1-3, Brännkyrka 1 hög, ca 12 m i diameter, en stensättning ca 5m i diameter och en osäker stensättning ca 6m i diameter. (Fast fornlämning)

RAÄ 22, Brännkyrka 1 hög ca 4m i diameter, ligger i närheten av en äldre vägbank. Svår att särskilja bland flera flacka förhöjningar på den lilla bergsryggen. (Övrig kulturhistorisk lämning)

RAÄ 202, Brännkyrka Område med kvarnlämningar bestående av en kvarngrund, en husgrund samt två fördämningsvallar. (Övrig kulturhistorisk lämning)

RAÄ 210, Brännkyrka Sentida ristning i berghäll. Blomformad. (Övrig kulturhistorisk lämning)

RAÄ 220, Stockholm Område med skyttevärn, ca 160x80m stort.

Anläggningar från 2:a världskriget. (Övrig kulturhistorisk lämning)

RAÄ 670, Stockholm Fartygs-/båtlämning, eka. (Övrig kulturhistorisk lämning)

RAÄ 671, Stockholm Fartygs-/båtlämning, mindre skuta. (Övrig kulturhistorisk lämning) Årsta gård med omgivande naturområde och fornlämningar (gravfältet RAÄ 17 är troligen gårdsgravfält till den förhistoriska Årsta gård). Bebyggelsen har troligen funnits här sedan förhistorisk tid, yngre järnålder. Nuvarande huvudbyggnad fick sitt utseende i slutet av 1700-talet men vilar på gammal, möjligen medeltida grund. Gården har enligt Stadsmuseets klassificering bedömts ha synnerligen stora kulturhistoriska värden, motsvarande fordringarna för byggnadsminnen i Kulturminneslagen (blåmarkerat på Stadsmuseets klassificeringskarta). Själva gården ligger utanför reservatsgränsen men ingår tillsammans med omgivande naturområde och fornlämningar i en kulturhistoriskt värdefull miljö.

Dianelund, torp under Årsta gård, från 1800-talet. Torpet har enligt Stadsmuseets klassificering bedömts vara särskilt kulturhistoriskt värdefullt (grönmarkerat på Stadsmuseets klassificeringskarta).

Dianelund, koloniområde från 1917. Kulturhistoriskt värdefull miljö.

Skanskvarn, koloniområde från 1917. Kulturhistoriskt värdefull miljö.

Bilaga 3

Nya noterade fornlämningar och kulturhistoriskt värdefulla byggnader och miljöer i Årstaskogen och på Årsta holmar (Hösten 2017)

- 200, Husgrund, närmast kvadratisk. Ca 7 x 8 m och 2,0 m hög. Murarnas tjocklek ca 1,0 m. Kallmur. Beväxt med sly. (Övrig kulturhistorisk lämning)
- 201, Husgrund, rektangulär. Ca 22 x 12 m Ö-V. Gjuten grund. Sannolikt växthus. (Övrig kulturhistorisk lämning)
- 206, Grop, oval. Ca 13 x 6 m, 0,5 m djup. Synes utgrävd. I botten svart mylla med stort inslag av recent material. Ej fornlämning
- 211, Terrasseringar i två avsatser, ca 20 x 6 m Ö-V (Övrig kulturhistorisk lämning)
- 216, Område med husgrunder, Större område med något oklar utbredning. Flera gjutna husgrunder. Gjutna och cementfogade murar. (Övrig kulturhistorisk lämning)
- 223, Terrassering, belägen ner mot strandkant. Ca 20 m N-S Byggt av sprängd sten. I terrasseringen finns en gjuten källare. (Övrig kulturhistorisk lämning)
- 226, Bryggglämning, belägen direkt vid strandkant. Utgörs av enstaka 0,2 kvadratmeter tjockt stockvirke placerat vinkelrätt ut mot vattnet. Anläggning ca 2,5 m bred. Förekomst av gjutna detaljer. (Ej fornlämning)
- 227, Terrassering, ca 1,5 m bred och 4 m lång. 0,6 m hög. Bär upp en mindre färdväg. 0,3-0,5 m sprängda och rundade sten. (Ej fornlämning)
- 228, Tåkt, rektangulär. Ca 18 x 5 m. Belägen invid strandkant. Stranden urgrävd så att en brant kajliknande profil skapas. Tåkten ca 0,3-0,5 djup. I botten grusig mylla. (Övrig kulturhistorisk lämning)
- 233, Militär lämning, Ståvärn. Gjutet skyttevärn, ca 1,5 m djupt. Rundad överbyggnad ca 3 x 5 m. Rektangulär öppning ca 0,8 x 2,5 m. Sprängsten omger värnet. Ingång från N som delvis är sprängd. (Övrig kulturhistorisk lämning)
- 234, Färdväg, annan, Ca 35 m lång och 2,5 m bred. Finns angiven på sentida kartmaterial. Delvis uppbyggd med en höjd på ca 0,1-0,2 m. Ställvis vägbana som bryter genom omgivande mark. (Ej fornlämning)
- 250, Bryggglämning. Mindre stenröse i strandkant och ut mot vattnet. Stockvirke med större skruvad nit. Ca 10 m bredd och utbredning ca 1 m ut i vattnet. Något osäker. (Ej fornlämning)
- 251, Kajanläggning. Anlagd direkt på berghäll. Enstaka huggen sten. Ca 4 x 4 m och 0,5 m hög. (Övrig kulturhistorisk lämning)
- 500, Färdväg, ca 200 m lång och 3,5 m bred. Finns på Häradsökonomiska kartan. Inga tydliga konstruktionsdetaljer. Vägbanan tycks röjd snarare än uppbyggd. Grusad vägbana. (Ej fornlämning)
- 546, Fossil åker. N delen belägen i skogsmark. Sannolikt brukad i sen tid. Inga odlingsrösen. Avgränsas i N av ett Ca 60 m långt och 1,0 m brett dike. 0,4 m djupt. Ej fornlämning
- 554, Färdväg, annan, Ca 35 m lång. Vägbank ca 0,5 m hög och 6 m bred. Ingen synlig vägbeläggning. (Övrig kulturhistorisk lämning)
- 560, Stensättning? Rund ca 4 m diam. 0,3 m hög. Belamrad med sprängd och skärvig sten i NV. Kraftigt överväxt med sly. (Fornlämning?)
- 600, Dumphög. Sprängd och skärvig sten. Täcker delvis 560. Ev. sten från järnväg. (Ej fornlämning)
- 601, Stensättning, rund. Ca 6 m diam. 0,3 m hög. Övertorvad. Belägen i S-sluttning. Identisk med RAÄ Brännkyrka 18:1. (Fornlämning)

- 602, Militär lämning? Sentida rund grundläggning. Ca 6 m diam.
Innehåller gjutna detaljer. (Övrig kulturhistorisk lämning)
- 603, Hög?, rund. 5 m diam. 0,5 m hög. Osäker. Dumpat sentida material på platsen. (Fornlämning)
- 604, Stensättning, rund. Ca 5,5 m diam. 0,2 m hög. Kraftigt inslag av sentida dumpmassor. (Fornlämning)
- 605, Kantkedja, rest av grav? Rak kantkedja ca 7,5 m lång. 0,3-0,4 m stora sten enkelradig. (Fornlämning)
- 608, Stensättning, rund. Ca 6 m diam. 0,3 m hög. Övertorvad. (Fornlämning)
- 610, Täkt, ca 20 x 10 m längs med gångväg. Urschaktad yta Maxdjup ca 2,0 m. (Ej fornlämning)
- 614, Hög, rund. Ca 7,5 m diam. Kraftigt övertorvad. Identisk med RAÄ Brännkyrka 16:4 (Fornlämning)
- 615, Hög, oregelbunden. Ca 5 x 5 m och 0,5 m hög. Enstaka uppstickande sten med en storlek på 0,3-0,4 m. (Fornlämning)
- 616, Stensättning, oregelbunden. Mycket otydlig. Enstaka uppstickande delvis skarpkantad och skärvig sten med en storlek av 0,3-0,4 m diam. (Fornlämning)
- 617, Hög, rund. Ca 12 m diam. 0,8-1,0 m hög. Centralt en rund grop 4-5 m diam 0,4-0,5 m djup. Rest av delvis utrasad kantkedja i Ö. Borrhål i en kantkedjesten. Identisk med RAÄ Brännkyrka 19:1 (Fornlämning)
- 618, Stensättning? Osäker stensättning, ev. naturbildning. Osäker form och utbredning. Ca 5 m diam. (Fornlämning)
- 619, Stensättning? Osäker stensättning, ev. naturbildning. Osäker form och utbredning. Ca 7 m diam. Identisk med RAÄ Brännkyrka 19:3 (Fornlämning)
- 621, Lägenhetsbebyggelse Sköntorp. Område med bebyggelse lämningar. Minst tre husgrundsrester utgörandes av syllstensrester samt en centralt belägen flack terrassering med enstaka uppstickande sten. Ett något osäkert spisaröse i S. Beväxt med fruktträd samt andra kulturväxter. (Övrig kulturhistorisk lämning)
- 631, Terrassering, Sannolikt till husgrund. Terrassering ca 12 x 4 m i NO-SV. Sten av 0,3-0,8 m stora sten. Terrassyta åt NV. (Övrig kulturhistorisk lämning)
- 635, Stensättning? Stensättningsliknande lämning. Rund. Ca: 7 m diam. 0,4 m hög. Kraftigt övertorvad. (Osäker bedömning)

Bilaga 4

Karta över nya och tidigare registrerade forn- och kulturhistoriska lämningar i Årstaskogen och Årsta holmar

