

## Utlåtande 2017:114 RVII (Dnr 106-456/2016)

### En mer levande stadsmiljö under Stockholms broar

Motion (2016:29) av Karin Ernlund (C)

Kommunstyrelsen föreslår att kommunfullmäktige beslutar följande.  
Motion (2016:29) av Karin Ernlund (C) om en mer levande stadsmiljö under Stockholms broar anses besvarad med hänvisning till vad som sägs i utlåtandet.

**Föredragande borgarrådet Daniel Helldén** anför följande.

Ärendet

Karin Ernlund (C) föreslår i en motion till kommunfullmäktige att staden ska förbättra förutsättningarna för en mer levande stadsmiljö under Stockholms broar och yrkar följande:

- att staden tar fram ett brofästeprogram med subventionerade upplåtelseavgifter och förenklade regler för mat- och alkoholservice
- att staden anlägger en sandstrand längs med Klara strand mellan Stadshusbron och Klarabergsviadukten
- att staden gör en av bropelarna under Tranebergsbron till projektduk och
- att samtliga brofästen i Stockholm har minst en laglig graffitivägg.

## Beredning

Ärendet har remitterats till stadsledningskontoret, exploateringsnämnden, kulturnämnden, stadsbyggnadsnämnden, trafiknämnden, Bromma stadsdelsnämnd, Hägersten-Liljeholmens stadsdelsnämnd, Kungsholmens stadsdelsnämnd, Norrmalms stadsdelsnämnd, Södermalms stadsdelsnämnd samt Visita. Visita har inte inkommit med svar.

*Stadsledningskontoret* ser positivt på nya, innovativa sätt att skapa rekreativa värden och tillgängliggöra markområdena i staden. Att förbättra möjligheterna till en mer levande stadsmiljö ligger i linje med de åtgärder som staden genomför. Kontoret ställer sig negativt till att anlägga en sandstrand vid Klara strand på grund av höga bakterietal i Klara sjö. Att göra en av bropelarna under Tranebergsbron till en projektionsduk ligger utom stadens rådighet, eftersom bron ägs av Trafikverket.

*Exploateringsnämnden* anger att markområden under stadens broar kan vara planlagd som parkmark eller gatemark om det är stadens broar. Under de statliga broarna som trafikverket har ansvar för kan det vara trafikområde. Trafikkontoret ansvarar för gatemark och respektive stadsdel ansvarar för parkmark. Nämnden instämmer i att det inte är lämpligt att anordna ett allmänt bad vid Klara strand.

*Kulturnämnden* bedömer att de nya taxorna kommer att kunna ge kultur- och föreningslivet bättre förutsättningar att använda det offentliga rummet. Ett brofästeprogram är inte nödvändigt i syfte att bredda och stimulera kulturen.

*Stadsbyggnadsnämnden* konstaterar att de föreslagna platserna är detaljplanelagda som park- eller naturmark och att inga permanenta byggnader kan uppföras inom områdena, förutom mycket små byggnader, utan ändring av detaljplanen.

*Trafiknämnden* konstaterar att idén ligger väl i linje med stadens budget, uppdraget om ett Levande Stockholm och ett program för stadens arbete med evenemang. Den reviderade upplåtelseaxan innebär att platsens attraktivitet ligger till grund för vilken avgift som tas ut och att denna blir lägre på platser som inte bedöms som attraktiva utifrån kriterierna.

*Bromma stadsdelsnämnd* ställer sig positivt till motionen. Ska staden upplevas som trevlig för dess invånare är det angeläget att uterummet står i samklang med stadens gestaltning och identitet och görs mer levande och intressant. Broarnas funktioner förutsätter dock att laster inte påförs som kan medföra brand, att underhålls- och reparationsarbeten inte kan utföras rationellt, frysskador uppstår på grundläggning eller att stödmurars stabilitet äventyras m.m.

*Hägersten-Liljeholmens stadsdelsnämnd* anser inte att förvaltningen eller dess verksamheter berörs av remissen.

*Kungsholmens stadsdelsnämnd* anser att det som föreslås skulle kunna utredas och utvecklas under konceptet Levande Stockholm. Under år 2015 antogs ett program för utvecklingen av platsen under Tranebergsbron, som ligger i linje med det som motionen föreslår. Angående Klara Strand finns inte något pågående eller planerat projekt där.

*Norrmalms stadsdelsnämnd* anser att det som föreslås skulle kunna utredas och utvecklas under konceptet Levande Stockholm. Under år 2015 antogs ett program för utvecklingen av platsen under Tranebergsbron, som ligger i linje med det som motionen föreslår. Angående Klara Strand finns inte något pågående eller planerat projekt där.

*Södermalms stadsdelsnämnd* instämmer i intentionerna om en mer levande stadsmiljö under broarna. Dock utgör merparten av förslagen platser som inte berör Södermalms stadsdelsområde. En viktig synpunkt vid uppförande av graffitiväggar vid stadens broar är att hänsyn tas till den kulturhistoriska platsen samt till stadsbilden i övrigt.

## Mina synpunkter

Staden arbetar sedan år 2015 med koncept Levande Stockholm, där trafiknämnden tillsammans med stadsdelsnämnder, fastighetsägare, näringsidkare och medborgare identifierar lämpliga gator eller ytor i staden att levandegöra för ett ökat stadsliv och trivsammare vistelsemiljöer. Levande Stockholm har mött stor uppskattning bland såväl stockholmarna som de näringsidkare och fastighetsägare som medverkat i genomförandet och har resulterat i att ett antal gator blivit populära sommargångator med fler uteserveringar och bilfria miljöer. Arbetet inom Levande Stockholm kommer att utvecklas för att rymma fler möjligheter och breddas även till ytterstaden.

Stadens nya upplåtelse taxa tar större hänsyn till platsers attraktivitet än tidigare. Mindre attraktiva platser får en lägre taxa och mindre evenemang utan reklam har gjorts avgiftsfria i syfte att öka mångfalden. Upplåtelse taxan innehåller även en helt ny kategori - tillfälliga parker - som kan placeras exempelvis på parkeringsplatser, gångator eller underutnyttjade platser. Den nya taxan skapar goda förutsättningar för stockholmarna att förverkliga kreativa idéer vid till exempel brofästen och har bland annat möjliggjort att en teater hållits under Liljeholmsbron. Kungsholmens stadsdelsnämnd arbetar med ett program för utveckling av platsen under Tranebergsbron, vilket öppnar

upp för ytterligare möjligheter. Ytorna ska kunna anpassas efter olika arrangemang, aktiviteter och händelser.

Staden har också genomfört organisatoriska förändringar för att stötta arrangörer genom tillståndprocessen och trafikkontoret har ett nära samarbete med kulturförvaltningens evenemangsavdelning. Sammanfattningsvis pågår i staden mycket arbete som ligger i linje med motionens intentioner.

#### Bilagor

1. Reservationer m.m.
2. Motionen

**Borgarrådsberedningen** tillstyrker föredragande borgarrådets förslag.

**Kommunstyrelsen** delar borgarrådsberedningens uppfattning och föreslår att kommunfullmäktige beslutar följande.

Motion (2016:29) av Karin Ernlund (C) om en mer levande stadsmiljö under Stockholms broar anses besvarad med hänvisning till vad som sägs i utlåtandet.

Stockholm den 3 maj 2017

På kommunstyrelsens vägnar:  
K A R I N W A N N G Å R D

Daniel Helldén

*Ulrika Gunnarsson*

**Ersättaryttrande** gjordes av Karin Ernlund (C) enligt följande.

Om jag hade haft yttranderätt och rösträtt hade jag yrkat att kommunstyrelsen beslutar följande.

1. Motion (2016:29) av Karin Ernlund (C) en mer levande stadsmiljö under Stockholms broar bifalls
2. Därutöver anføres följande

I sitt svar skriver Exploateringskontoret att Trafikverket generellt är restriktiva till anläggningar som innebär stadigvarande vistelse under de statliga broarna, med hänvisning till transporter av farligt gods. Centerpartiet har svårt att förstå

problematiken; transportererna kör på broarna, vi planerar att anlägga verksamheten under dem. Med det argumentet skulle man i rimlighetens namn inte heller kunna bedriva rekreativ verksamhet i närheten av järnväg, med motivationen att det transporteras farligt gods på järnvägen. Inte heller skulle rastplatser kunna byggas längs motorvägar med hänvisning till att farligt gods transporteras på vägarna bredvid.

Den verksamhet som idag bedrivs, exempelvis under Skanstullsbron, verkar fungera ypperligt. Det ser vi som ett ytterligare bevis på att vårt förslag fungerar och inte är något nytt och radikalt, utan en vidareutveckling på redan väl fungerande bar och klubbverksamhet. Här är stadens främsta uppgift att underlätta för de entreprenörer som kan tänkas vara intresserade av att driva sådan verksamhet under stadens broar.

Precis som vi skrivit i motionen är vår tro att nyttjandet av döda ytor, så kallade "wasted spaces", är ett kreativt sätt att ge medborgarna i Stockholm nya rekreativa och mötesplatser i form av nattklubbar, serveringar och caféer. I den strävan kan just området under stadens broar komma att spela en viktig roll. Verksamheten kan bedrivas under tak, trots att det är utomhus. Ytorna under broarna är dessutom nära vatten vilket generellt uppskattas av stadens medborgare. Ofta, men inte alltid, ligger dessa ytor även så långt ifrån bostadsområden att verksamheten vi föreslår att förlägga där inte stör någon. Vår slutsats är därmed att dessa ytor helt enkelt är för bra för att inte nyttjas.

Slutligen, att stadsledningskontoret hänvisar till höga bakterietal i Klara sjö är ett argument för att staden måste öka arbetet med att rengöra stadens vatten, snarare än mot motionens förslag om att anlägga en sandstrand längs sträckan.

## Remissammanställning

### Ärendet

Karin Ernliúnd (C) föreslår i en motion till kommunfullmäktige att staden ska förbättra förutsättningarna för en mer levande stadsmiljö under Stockholms broar och yrkar följande:

- att staden tar fram ett brofästesteprogram med subventionerade upplåtelseavgifter och förenklade regler för mat- och alkoholservice
- att staden anlägger en sandstrand längs med Klara strand mellan Stadshusbron och Klarabergsviadukten
- att staden gör en av bropelarna under Tranebergsbron till projektduk och
- att samtliga brofästen i Stockholm har minst en laglig graffitivägg.

### Beredning

Ärendet har remitterats till stadsledningskontoret, exploateringsnämnden, kulturnämnden, stadsbyggnadsnämnden, trafiknämnden, Bromma stadsdelsnämnd, Hägersten-Liljeholmen stadsdelsnämnd, Kungsholmens stadsdelsnämnd, Norrmalms stadsdelsnämnd, Södermalms stadsdelsnämnd samt Visita. Visita har inte inkommit med svar.

Innehållsförteckning	Sid
Stadsledningskontoret	7
Exploateringsnämnden	8
Kulturnämnden	9
Stadsbyggnadsnämnden	9
Trafiknämnden	11
Bromma stadsdelsnämnd	12
Hägersten-Liljeholmens stadsdelsnämnd	13
Kungsholmens stadsdelsnämnd	14
Norrmalms stadsdelsnämnd	15
Södermalms stadsdelsnämnd	16

## Stadsledningskontoret

Stadsledningskontorets tjänsteutlåtande daterat den 26 september 2016 har i huvudsak följande lydelse.

Inledningsvis konstateras att markområden under stadens broar kan vara planlagd som parkmark eller gatemark, om det är stadens broar. Under de statliga broarna, som Trafikverket har ansvar för, kan det vara trafikområde. Respektive stadsdelsnämnd ansvar för frågor om nyttjande av parkmark, och trafiknämnden ansvarar för gatemark.

Stadsledningskontoret ser positivt på nya, innovativa sätt att skapa rekreativa värden och på så sätt tillgängliggöra stadens mark för en bred allmänhet. Markområdena under stadens broar har en utvecklingspotential, såväl som många andra delar av staden. Att förbättra möjligheterna till en mer levande stadsmiljö under stadens broar ligger i linje med de åtgärder som staden i övrigt genomför i syfte att erbjuda en trygg, levande och attraktiv stadsmiljö. De åtgärder som redan genomförs sker inom ramen för ordinarie tilldelade medel och stadsledningskontoret anser inte att det finns ett behov av något särskilt brofästeprogram.

När det gäller upplåtelseavgifterna så har kommunfullmäktige den 16 maj i år beslutat om en revidering av taxan som innebär ett främjande av kultur i det offentliga rummet genom att slopa avgifterna för mindre evenemang utan reklam eller vinstintresse. Denna förändring har som syfte att fungera som incitament för fler initiativ till utveckling av tidigare outnyttjade platser.

Stadsledningskontoret ställer sig negativ till att anlägga en sandstrand vid Klara strand mellan Stadshusbron och Klarabergsviadukten. Sträckan är en del av Klara sjö. Enligt uppgifter i stadens miljöbarometer är bakterietalen i Klara sjö höga och har ungefär två år av tre överskridit gränsen för vad som bedöms som otjänligt badvatten. Bottnarna i Klara sjö är starkt förorenade av metaller och organiska ämnen. Föroreningarna har troligen till stor del kommit från verksamheter som nu är nedlagda. Den stora tillförseln av trafikdagvatten torde också vara en bidragande faktor.

Frågan om lämpligheten att anlägga en badstrand här bör hänskjutas till stadsdelsnämnden, eventuellt i samarbete med exploateringsnämnden inom ramen för projekt Västra City.

Förslaget om att göra en av bropelarna under Tranebergsbron till en projektduk ligger utom stadens rådighet, eftersom bron och marken därunder ägs av Trafikverket.

Vad beträffar lagliga grafittiväggar konstateras att det sedan i våras finns tre så kallade öppna väggar för att utöva konstformen grafitti på i Stockholm och om fler ska tillskapas bör det ske genom tillämpning av särskilda kravspecifikationer som tas fram för denna verksamhet.

Stadsledningskontoret föreslår att kommunstyrelsen föreslår kommunfullmäktige att besluta att motionen anses besvarad med vad som sägs i detta tjänsteutlåtande.

## Exploateringsnämnden

**Exploateringsnämnden** beslutade vid sitt sammanträde den 25 augusti 2016 följande.

Exploateringsnämnden godkänner kontorets tjänsteutlåtande som svar på remissen.

*Ersätтарыttrande* gjordes av Markus Berensson (C), *bilaga 1*.

**Exploateringskontorets** tjänsteutlåtande daterat den 7 juni 2016 har i huvudsak följande lydelse.

Markområden under stadens broar kan vara planlagd som parkmark eller gatemark om det är stadens broar. Under de statliga broarna som trafikverket har ansvar för kan det vara trafikområde.

Respektive stadsdel ansvar för parkmark.

Kungsholmens stadsdelsnämnd har tillsammans med trafikkontoret startat ett projekt för ytan under Tranbergsbron. Utvecklingen av brorummet ska öppna upp för nya möjligheter och ytorna ska kunna anpassas efter olika arrangemang, aktiviteter och händelser. Belysning, markbeläggning och enkla möbler kommer att utgöra ett ramverk. En första etapp är genomförd vintern 2016 med bland annat ny belysning och trappförbindelse. Etapp 2 planeras senare under 2016.

Trafikkontoret ansvarar för gatemark. Trafiknämnden beslutade i februari 2016 om revidering av taxan för upplåtelse av offentlig plats (Dnr T2015-02875).

Trafiknämnden beslutade då att främja närvaron av kultur i det offentliga rummet genom att slopa avgifterna för mindre evenemang utan reklam eller vinstdrivande syfte. Ärendet ska tas upp i kommunfullmäktige senare under 2016.

Trafikkontoret ansvar även för eventuella åtgärder på bropelare.

Trafikverket är generellt restriktiv till anläggningar som innebär stadigvarande vistelse under de statliga broarna p g a transporter av farligt gods.

Miljöförvaltningen ansvarar för tillstånd för utskänkning av mat och alkohol.

Exploateringskontoret genomförde en sanering av bottensediment i Klara Sjö för ett antal år sedan. Men det är ändå inte lämpligt att anordna allmänt bad här.

Sammanfattningsvis konstaterar exploateringskontoret att ansvaret för markområden under stadens broar hanteras av i första hand stadsdelsnämnderna och trafikkontoret alternativt av trafikverket.



## **Kulturnämnden**

**Kulturnämnden** beslutade vid sitt sammanträde den 20 september 2016 följande.

Att remissvaret godkänns.

**Kulturförvaltningens** tjänsteutlåtande daterat den 24 maj 2016 har i huvudsak följande lydelse.

Kulturförvaltningen bedömer att staden med de nya taxorna kommer att kunna ge kultur- och föreningslivet bättre förutsättningar att använda det offentliga rummet för en bredd av kulturarrangemang så som det åberopas i motionen. Mot den bakgrunden gör förvaltningen bedömningen att ett brofästeprogram inte är nödvändigt i syfte att bredda och stimulera kulturen. Kulturförvaltningen ser också att bropelare, tunnelbanebroar och viadukter i ytterstaden har en stor potential och bör uppmärksammas exempelvis i arbetet med de lokala utvecklingsprogrammen.

Vad gäller yrkandet om förenklade regler för mat- och alkoholservice samt yrkandet om att anlägga en sandstrand mellan Stadshusbron och Klarabergsviadukten är det frågor som ligger utanför kulturförvaltningens verksamhetsområde och tas inte upp i detta remissvar. bedömning.

Förvaltningen instämmer i att Stockholm behöver fler visningsmöjligheter för kvalitetsfilm och hänvisar till förvaltningens stödutlysning inom film.

Kulturförvaltningen anser att frågan om graffitiväggar på brofästen hör till stadsdelsförvaltningarnas område.

## **Stadsbyggnadsnämnden**

**Stadsbyggnadsnämnden** beslutade vid sitt sammanträde den 8 september 2016 följande.

Stadsbyggnadsnämnden beslutar att överlämna kontorets tjänsteutlåtande som svar på remissen från kommunstyrelsen.

**Stadsbyggnadskontorets** tjänsteutlåtande daterat den 22 augusti 2016 har i huvudsak följande lydelse.

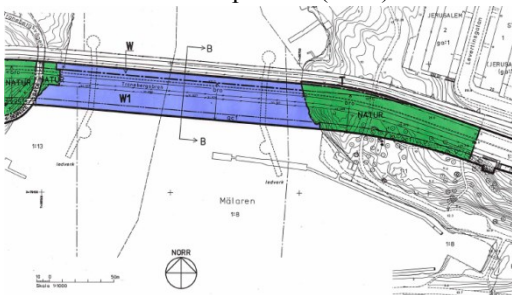
Trafiknämnden ansvarar för kommunens remisshantering av polistillstånd samt upplåtelse av offentlig plats. Kommunfullmäktige beslutade om ny taxa för upplåtelse av offentlig plats den 16 maj 2016, och denna började gälla från den 1 juli 2016. Tillstånd och regelverk rörande mat- och alkoholservice ansvarar främst miljö- och hälsoskyddsnämnden och socialtjänstnämnden för. Stadsbyggnadskontoret har därför inga synpunkter på motionärens förslag i dessa delar.

Kontoret instämmer i att miljöerna under flera av stadens broar kan bli mer levande, och att goda exempel på sådana initiativ finns. När staden växer och blir tätare ökar sannolikt intresset också för de delar av stadsmiljön som tidigare inte tilldragit sig så mycket intresse.

Kontoret kan konstatera att de nu föreslagna platserna alla är detaljplanelagda som park- eller naturmark. Där broarna är finns dock också planstöd för att bro får uppföras.



Serafimerstranden. Dp 6958. (1981)



Tranebergsbron. Dp 91115. (1998)

Detta innebär att inga permanenta byggnader kan uppföras inom dessa detaljplaneområden, förutom mycket små byggnader för allmänt ändamål så som toaletter och små kiosker, utan ändring av detaljplanen. Bygglov behövs också för ljusanordningar som strålkastare och projektioner.

Det behövs även marklov för väsentliga ändringar av markens höjder, enligt praxis en förändring på +/- 0,5 meter.

Möjlighet till bygglov för tillfälliga åtgärder finns inom ramen för plan- och bygglagen. Särskilt att beakta i denna typ av ärenden är att platsen går att återställa, påverkan på stadsbild och grannar och eventuella olycksrisker (kopplade till transporter av farligt gods) som uppstår i och med att människor vistas stadigvarande i så nära anslutning till trafikmiljön. Det tillfälliga behovet måste också tydligt redovisas.

Kontoret välkomnar ansökan om lov för eventuella lovpliktiga åtgärder inom de

föreslagna områdena för prövning av konkreta och väl genomarbetade förslag som kan tillföra stadsmiljön nya kvaliteter.

Kontoret konstaterar avslutningsvis att staden under 2016 arbetar med konceptet Levande Stockholm för ett ökat stadsliv och trivsammare vistelsemiljöer. Det är en fortsättning på försöket med sommargångator från 2015. Kontoret bedömer att föreliggande förslag ligger i linje även med detta utvecklingsarbete.

## **Trafiknämnden**

**Trafiknämnden** beslutade vid sitt sammanträde den 22 september 2016 följande.

1. Trafiknämnden beslutar att som svar på remissen överlämna kontorets tjänsteutlåtande till kommunstyrelsen.
2. Trafiknämnden beslutar att omedelbart justera paragrafen.

*Reservation* anfördes av Karin Ernlund (C), *bilaga 1*.

**Trafikkontorets** tjänsteutlåtande daterat den 15 augusti 2016 har i huvudsak följande lydelse.

Trafikkontoret anser att motionens ambition om att främja en levande stadsmiljö är god. Kontoret kan vidare konstatera att idén ligger väl i linje med stadens budget 2016, Ett Stockholm för alla, trafiknämndens uppdrag om ett levande Stockholm och det pågående arbetet med att ta fram ett program för stadens arbete med evenemang.

I motionen framförs att staden bör vara generös i sin tillståndsgivning och subventionera avgifterna för upplåtelser under stadens broar. Kontoret har att tillämpa den taxa för upplåtelser av offentlig plats som fastställs av kommunfullmäktige. Kontoret har inte möjlighet att göra egna bedömningar som avviker från taxan eller ge enskilda subventioner. För att andra avgifter ska kunna tas ut måste taxan revideras och den nya versionen fastställas av kommunfullmäktige. Så har också nyligen skett och en ny taxa gäller sedan 1 juli 2016. Den reviderade taxan innebär att det geografiska zonsystemet, som ligger till grund för avgiftsättningen idag, har bytts ut mot ett zonsystem som bygger på vissa fastställda kriterier. Detta innebär att platsens attraktivitet ligger till grund för vilken upplåtelseavgift som tas ut och att avgifterna blir lägre på platser som inte bedöms som attraktiva utifrån kriterierna.

Kontoret hoppas att den nya taxan ska fungera som ett incitament för aktörer att söka tillstånd för att få nyttja även ytor som kanske av tradition setts som mindre attraktiva. Kontoret kan dock konstatera att det bara gått två månader sedan den nya taxan trädde i kraft vilket kan vara förklaringen till att kontoret ännu inte upplevt något generellt ökat intresse för att få använda dessa platser. Intresset för att nyttja dessa platser har innan revideringen genomfördes varit lågt. Ett gott exempel på något som

den nya taxan dock möjliggjort redan under sommaren är den teater som hållits under Liljeholmsbron.

Kontoret arbetar även med att ta fram en evenemangsplatskatalog som kan fungera som en idébank för var möjliga platser för evenemang finns. Katalogen kommer att uppdateras för att hållas aktuell. En första version beräknas vara färdig under hösten. I arbetet med katalogen kommer lämpligheten av olika platser runt om i staden att prövas, även de platser som nämns i motionen. Kontoret vill inte föregå det arbetet. Vad gäller just Tranebergsbron kan dock kontoret konstatera att såväl utrymmet under som delar av själva bron ägs av Trafikverket och därför inte är aktuell som evenemangsplats.

Kontoret anser liksom motionären att det är stockholmarna själva och intresserade näringsidkare som är bäst lämpade att komma med förslag för användning av nya och underutnyttjade platser. Stadens roll bör vara att skapa goda förutsättningar. Detta görs idag exempelvis genom den av kommunfullmäktige fastställda taxan, samt den evenemangsplatskatalog som nämnts ovan. Kontoret ställer sig tveksamma till att i detta skede genomföra särskilda investeringar eller åtgärder. Utredningen för Norrmalm 4:41 ska påbörjas i början av 2017 där möjligheten att göra ett rekreativt stråk från Blekholmsterrassen till Tegelbacken ingår. Om ett sådant stråk anläggs kommer det att levandegöra Klara strand mellan Stadshusbron och Klarabergsviadukten.

I motionen yrkas även att samtliga brofästen i Stockholm ska ha minst en laglig graffitivägg. Kontoret tolkar förslaget som att det på dessa platser ska vara möjligt att utsmycka eller dekorationsmåla direkt på själva betongkonstruktionen. För att inte riskera att skada konstruktionerna finns ett antal parametrar som måste tas hänsyn till, exempelvis val av färgtyp. Av det skälet är kontoret idag försiktigt med att ge tillstånd till den här typen av åtgärder.

Motionären föreslår även att regelverket för tillstånd vad gäller servering av mat, dryck och alkohol bör ses över i syfte att främja och förenkla användandet av dessa platser. Detta är dock inte en fråga för trafikkontoret.

Av samma skäl som angivits ovan anser kontoret inte heller att det finns ett behov av att ta fram ett brofästesprogram.

## **Bromma stadsdelsnämnd**

**Bromma stadsdelsnämnd** beslutade vid sitt sammanträde den 22 september 2016 följande

Nämnden överlämnar förvaltningens tjänsteutlåtande till kommunstyrelsen som svar på motionen om en mer levande stadsmiljö under Stockholms broar.

*Ersätтарыtrande* gjordes av Helen Törnqvist (C), *bilaga 1*.

**Bromma stadsdelsförvaltnings** tjänsteutlåtande daterat den 1 september 2016 har i huvudsak följande lydelse.

Förvaltningen ställer sig positiv motionen som vi finner till-talande. Ska staden upplevas som trevlig för dess invånare är det angeläget att uterummet står i samklang med stadens gestaltning och identitet och görs mer levande och intressant. Utrymmena under broarna är många gånger ödsliga platser som skulle tjäna på att tillföras mer liv och verksamheter.



Foto: Tranebergsbron är ett exempel på en lång bro, med ödsliga ytor inunder, som skulle tjäna på att göras mer levande.

Broarnas funktioner förutsätter dock att laster inte påförs som kan medföra brand, att underhålls- och reparationsarbeten inte kan utföras rationellt, frysskador uppstår på grundläggning eller att stödmurars stabilitet äventyras m.m. Eftersom ansvaret för broarna, och i regel även ytorna inunder, åligger trafikkontoret och trafikverket så är det främst en fråga för dem att bedöma i vilken mån som utrymmena under broarna kan tas i anspråk för annan alternativ verksamhet.

### **Hägersten-Liljeholmens stadsdelsnämnd**

**Hägersten-Liljeholmens stadsdelsnämnd** beslutade vid sitt sammanträde den 16 juni 2016 följande.

Nämnden ställde sig bakom förvaltningens förslag.

*Ersättaryttrande* gjordes av Hans Tjernström (C), *bilaga 1*.

**Hägersten-Liljeholmens stadsdelsförvaltnings** tjänsteutlåtande daterat den 27 maj 2016 har i huvudsak följande lydelse.

Hägersten-Liljeholmens stadsdelsförvaltning anser inte att förvaltningen eller dess verksamheter berörs av remissen, då stadsdelsförvaltningen i regel inte har någon rådighet över marken under större broar, och har därför inga synpunkter på förslagen.

### **Kungsholmens stadsdelsnämnd**

**Kungsholmens stadsdelsnämnd** beslutade vid sitt sammanträde den 26 september 2016 följande.

Kungsholmens stadsdelsnämnd beslutade att besvara remissen med förvaltningens tjänsteutlåtande.

**Kungsholmens stadsdelsförvaltnings** tjänsteutlåtande daterat den 24 maj 2016 har i huvudsak följande lydelse.

Förvaltningen anser att det som föreslås i motionen skulle kunna utredas och utvecklas under konceptet *Levande Stockholm*, som togs fram i Stockholms stads budget 2016. Enligt konceptet ska trafiknämnden, i samarbete med andra nämnder, fastighetsägare, näringsidkare och stockholmare, skapa möjligheter för ökat stadsliv och trivsammare vistelsemiljöer. I projektet ingår bland annat att identifiera och skapa fler gågator, bredda trottoarer, bättre utnyttja torgytor, skapa pop up-parker och tillfälligt upplåta uteserveringar på till exempel parkeringsplatser. Stadsdelsnämnderna kan bidra till konceptet utifrån de verksamheter som de ansvarar för.

I motionen föreslås förändringar för Klara Strand (kallad Serafimerstranden i Kungsholmens parkplan) och platsen under Tranebergsbron, som båda ligger på parkmark och är under Kungsholmens stadsdelsnämnds ansvar. Under 2015 antog Kungsholmens stadsdelsnämnd ett program för utvecklingen av platsen under Tranebergsbron, som ligger i linje med det som motionen föreslår. Enligt programmet ska utvecklingen av brorummet öppna upp för nya möjligheter och ytorna ska kunna anpassas efter olika arrangemang, aktiviteter och händelser. Belysning, markbeläggning och enkla möbler kommer att utgöra ett ramverk inom vilket besökarna föreslår innehållet. Platsen under bron kommer att utvecklas etappvis. Under 2015/2016 förnyades belysningen och nya möblerna byggdes längs gångvägen under bron. En ny trappväg längst in under bron anlades också. Under hösten 2016 fortsätter utvecklingen med anläggande av nya gummi- och asfaltsyror och ny utrustning som ska locka till aktivitet och rörelse samt ge inspiration till fler händelser under bron.

Angående Klara Strand har Kungsholmen stadsdelsnämnd inte något pågående eller planerat projekt där. Under 2016 pågår arbetet med Kungsholmens nya lokala parkplan där bland annat strategier för utveckling av respektive park tas fram.

Förvaltningen tar med sig förslagen om Klara Strand till arbetet med uppdatering av parkplanen.

### **Norrmalms stadsdelsnämnd**

**Norrmalms stadsdelsnämnd** beslutade vid sitt sammanträde den 22 september 2016 följande.

Remissen besvaras med förvaltningens tjänsteutlåtande.

*Reservation* anfördes av Petra Gardos Ek m.fl. (M) och Olov Lindquist (L), *bilaga 1*.

*Ersätтарыttrande* gjordes av Susanne Wicklund (C) och Annette Hultåker (KD) som instämde i reservation från Petra Gardos Ek m.fl. (M) och Olov Lindquist (L).

**Norrmalms stadsdelsförvaltnings** tjänsteutlåtande daterat den 24 maj 2016 har i huvudsak följande lydelse.

Förvaltningen anser att det som föreslås i motionen skulle kunna utredas och utvecklas under konceptet *Levande Stockholm*, som togs fram i Stockholms stads budget 2016. Enligt konceptet ska trafiknämnden, i samarbete med andra nämnder, fastighetsägare, näringsidkare och stockholmare, skapa möjligheter för ökat stadsliv och trivsammare vistelsemiljöer. I projektet ingår bland annat att identifiera och skapa fler gågator, bredda trottoarer, bättre utnyttja torgytor, skapa pop up-parker och tillfälligt upplåta uteserveringar på till exempel parkeringsplatser. Stadsdelsnämnderna kan bidra till konceptet utifrån de verksamheter som de ansvarar för.

I motionen föreslås förändringar för Klara Strand (kallad Serafimerstranden i Kungsholmens parkplan) och platsen under Tranebergsbron, som båda ligger på parkmark och är under Kungsholmens stadsdelsnämnds ansvar. Under 2015 antog Kungsholmens stadsdelsnämnd ett program för utvecklingen av platsen under Tranebergsbron, som ligger i linje med det som motionen föreslår. Enligt programmet ska utvecklingen av brorummet öppna upp för nya möjligheter och ytorna ska kunna anpassas efter olika arrangemang, aktiviteter och händelser. Belysning, markbeläggning och enkla möbler kommer att utgöra ett ramverk inom vilket besökarna föreslår innehållet. Platsen under bron kommer att utvecklas etappvis. Under 2015/2016 förnyades belysningen och nya möblerna byggdes längs gångvägen under bron. En ny trappväg längst in under bron anlades också. Under hösten 2016 fortsätter utvecklingen med anläggande av nya gummi- och asfaltsyor och ny utrustning som ska locka till aktivitet och rörelse samt ge inspiration till fler händelser under bron.

Angående Klara Strand har Kungsholmen stadsdelsnämnd inte något pågående eller planerat projekt där. Under 2016 pågår arbetet med Kungsholmens nya lokala

parkplan där bland annat strategier för utveckling av respektive park tas fram. Kungsholmens stadsdelsförvaltning tar med sig förslagen om Klara Strand till arbetet med uppdatering av parkplanen.

## **Södermalms stadsdelsnämnd**

**Södermalms stadsdelsnämnd** beslutade vid sitt sammanträde den 22 september 2016 följande.

Stadsdelsnämnden överlämnar stadsdelsförvaltningens tjänsteutlåtande som svar på remissen.

*Ersätтарыttrande* gjordes av Fredrik Lindstål (C), *bilaga 1*.

**Södermalms stadsdelsförvaltnings** tjänsteutlåtande daterat den 31 augusti 2016 har i huvudsak följande lydelse.

Stadsdelsförvaltningen instämmer i motionens intentioner om en mer levande stadsmiljö under broarna. Dock utgör merparten av förslagen platser som inte berör Södermalms stadsdelsområde.

En viktig synpunkt vid uppförande av graffitiväggar vid stadens broar är att hänsyn tas till den kulturhistoriska platsen samt till stadsbilden i övrigt.

En förutsättning för att ha verksamhet under stadens broar är att brandskyddet är säkrat.

Förvaltningen ställer sig tveksam till förslaget att staden ska bidra med investeringsmedel för att tillgängliggöra platserna. Projekten bör vara självfinansierade.



## Reservationer m.m.

### Exploateringsnämnden

*Ersätтарыttrande* gjordes av Markus Berensson (C), enligt följande.

Om jag hade haft yrkanderätt hade jag yrkat på följande:

- 1 Att tillstyrka motionen.
- 2 I övrigt anföra:

I sitt svar skriver Exploateringskontoret att Trafikverket generellt är restriktiva till anläggningar som innebär stadigvarande vistelse under de statliga broarna, med hänvisning till transporter av farligt gods. Centerpartiet har svårt att förstå problematiken; transportererna kör på broarna, vi planerar att anlägga verksamheten under dem. Med det argumentet skulle man i rimlighetens namn inte heller kunna bedriva rekreativ verksamhet i närheten av järnväg, med motivationen att det transporteras farligt gods på järnvägen. Inte heller skulle rastplatser kunna byggas längs motorvägar med hänvisning till att farligt gods transporteras på vägarna bredvid.

Den verksamhet som idag bedrivs, exempelvis under Skanstullsbron, verkar fungera ypperligt. Det ser vi som ett ytterligare bevis på att vårt förslag fungerar och inte är något nytt och radikalt, utan en vidareutveckling på redan väl fungerande bar- och klubbverksamhet. Här är stadens främsta uppgift att underlätta för de entreprenörer som kan tänkas vara intresserade av att driva sådan verksamhet under stadens broar.

Precis som vi skrivit i motionen är vår tro att nyttjandet av döda ytor, så kallade "wasted spaces", är ett kreativt sätt att ge medborgarna i Stockholm nya rekreativ- och mötesplatser i form av nattklubbar, serveringar och caféer. I den strävan kan just området under stadens broar komma att spela en viktig roll. Verksamheten kan bedrivas under tak, trots att det är utomhus. Ytorna under broarna är dessutom nära vatten vilket generellt uppskattas av stadens medborgare. Ofta, men inte alltid, ligger dessa ytor även så långt ifrån bostadsområden att verksamheten vi föreslår att förlägga där inte stör någon. Vår slutsats är därmed att dessa ytor helt enkelt är för bra för att inte nyttjas.

### Trafiknämnden

*Reservation* anfördes av Karin Ernlund (C) enligt följande.

Nämnden beslutar att tillstyrka motionen, samt att därutöver anföra:

Många stora utrymmen under stadens broar står idag tomma. Trots att de är utmärkta platser för klubbverksamhet eller andra kulturevenemang. Centerpartiet föreslår därför att reglerna för upplåtelse ska bli enklare och att avgifterna ska bli lägre för att levandegöra dessa tomma ytor och få en mer levande stad.

### **Bromma stadsdelsnämnd**

*Ersättaryttrande* gjordes av Helen Törnqvist (C) enligt följande.

Centerpartiet tar med glädje emot förvaltningens positiva svar på vårt förslag om att skapa mer liv och aktivitet under Stockholms broar i allmänhet och Tranebergsbron i synnerhet. Utnyttjandet av döda ytor, så kallade "wasted spaces", är ett kreativt sätt att ge medborgarna i Stockholm nya rekreations- och mötesplatser i form av nattklubbar, serveringar och caféer. I den strävan kan just områdena under stadens broar komma att spela en viktig roll. Verksamheten kan bedrivas under tak, trots att aktiviteten äger rum utomhus. Ytorna under broarna är dessutom nära vatten, vilket generellt uppskattas av stadens medborgare. Ofta, men inte alltid, ligger dessa ytor även så långt ifrån bostadsområden att verksamheten vi föreslår att förlägga där inte stör någon. Centerpartiets slutsats är därmed att dessa ytor helt enkelt är för bra för att inte nyttjas.

### **Hägersten-Liljeholmens stadsdelsnämnd**

*Ersättaryttrande* gjordes av Hans Tjernström (C) enligt följande.

Stockholm är en stad på vatten – och föga förvånande en stad med många broar. Vid dessa broar finns det brofästen som sällan nyttjas. Syftet med förslaget är att bättre ta tillvara ytan under stadens broar. Brofästen har ofta fördelen av att; det är tak över huvudet, det ofta är i anslutning till vatten samt att det är få grannar i direkt anslutning. Idag är detta ofta döda ytor som med rätt insatser kan förvandlas till levande platser, det är inte minst nattklubben Trädgården under Skanstullsbron ett träffande exempel på. Därför borde stadsdelsförvaltningen – trots att huvudansvaret ligger hos Trafikkontoret och andra förvaltningar – visa motionen lite större engagemang. Hägersten-Liljeholmen har god potential att bli testprojekt för idén med levande stadsmiljö under stadens broar.

I stadsdelen finns Liljeholmsbron som har stora ytor där man exempelvis skulle kunna tänka sig containerbarer, loppmarknader, basketplaner, baseboll-burar eller pop-up studentbostäder.

Om staden kan öka samverkan med privata markägare och näringsidkare finns många möjligheter. Det kan handla om att staden är generösare med tillstånd och subventionerar markhyran på platserna. Det kan bidra till att skapa en mer levande stad, trevligare stadsmiljö, samt stärka tryggheten och på sikt öka intäkterna till stadskassan.

## **Norrmalms stadsdelsnämnd**

*Reservation* anfördes av Petra Gardos Ek m.fl. (M) och Olov Lindquist (L) enligt följande.

1. Att godkänna förvaltningens förslag till beslut.
2. Att därutöver anføra följande.

Förslaget innebär att man nyttjar döda ytor, s.k. wasted spaces, vilket skulle kunna vara ett kreativt sätt att ge medborgare nya rekreations- och mötesplatser.

Som förvaltningen skriver i sitt svar, har Kungsholmens stadsdelsförvaltning ett program för utveckling av platsen under Tranebergsbron och kommer att ta med sig förslaget om Klara Strand till arbetet med uppdatering av parkplanen.

Även på Norrmalm finns det ytor som man skulle kunna utveckla. Ett exempel på en sådan yta är under St Eriksbron på Norrmalmssidan. Det är idag en plats som är mörk och otrygg. Precis som vad gäller Tranebergsbron är ytan under tak vilket innebär att det är lättare att bedriva en verksamhet där.

Vi vill se att även Norrmalms stadsdelsförvaltning aktivt arbetar med att utveckla ytor inom ramen för konceptet "Levande Stockholm".

## **Södermalms stadsdelsnämnd**

*Ersättaryttrande* gjordes av Fredrik Lindstål (C) enligt följande.

Centerpartiet välkomnar att förvaltningen i grunden är positivt inställd till att aktivera ytor under broarna.

Vi är dock betydligt mer tveksamma till att initiativtagare ska bära kostnaden för att tillgängliggöra ytorna. Det är brukligt att staden bereder de ytor man hyr ut och skapar grundförutsättningar så att platsen kan nyttjas för det ändamål som den sökande parten önskar. Beredning av plats kan t.ex. innebära, städning, ommålning och säkerhetsanpassning. Från exempelvis Trafikkontoret finns idag rutiner för detta. Motsvarande rutiner kan sannolikt nyttjas på ett sätt så att staden kan tillhandahålla en grundläggande tillgänglighet.

Ytor under broar är ofta socialt otrygga platser. De är dåligt belysta och är inte sällan kopplade till missbruksproblematik. Givet att platsen aktiveras skapar man istället positiva flöden av nya besöksgrupper som tillsammans med initiativtagaren omdefinierar platsen. Vad som var en trasslig och död yta vaknar till liv och skapar mervärde för staden. Det är därför av särskilt stort intresse att uppmuntra och aktivt arbeta för att hitta aktörer som är intresserade att bedriva verksamhet under stadens broar.

För att säkerställa platsens attraktionskraft bör en särskild markupplåtelseutredas. Man bör också överväga en kostnadsfri upplåtelse för att särskilt stimulera engagemang och idéer i ett uppstartande skede. Kulturinitiativ bör exempelvis kostnadsfritt kunna upprätta en korttidsverksamhet.