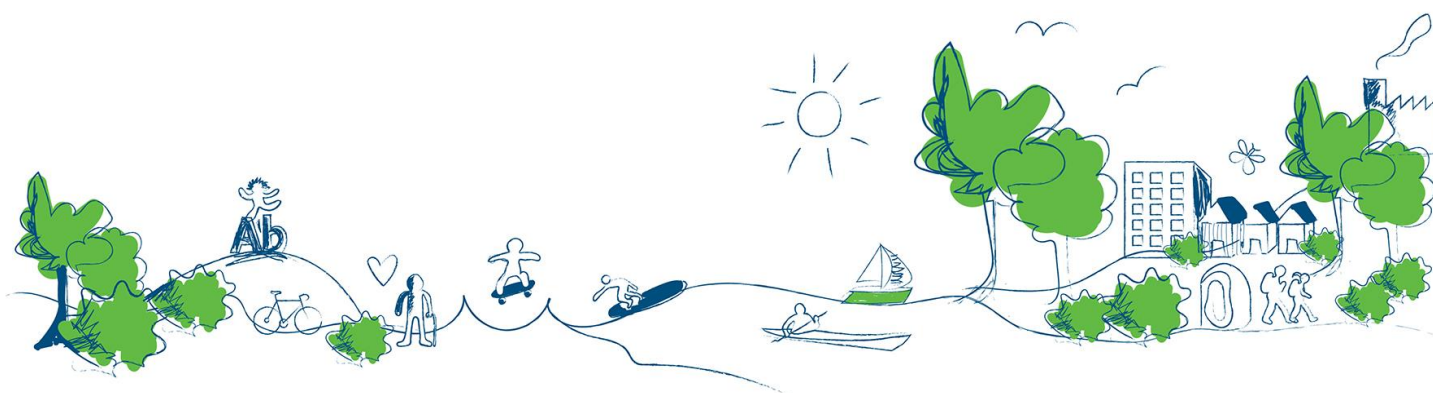


Klimat-och miljömål Nynäshamns kommun 2017-2020

Med sikte mot 2045



Sammanfattning

Klimat- och miljömål Nynäshamns kommun 2017-2020 – Med sikte mot 2045 är kommunens dokument för att uppnå ett ekologiskt hållbart Nynäshamn till 2020 och styra riktningen mot ett Nynäshamn med netto-noll-utsläpp¹ av växthusgaser år 2045. Detta dokument är en revidering av tidigare gällande *Lokala miljömål 2010-2016* och *Klimatstrategi och Energiplan Nynäshamns kommun*.

¹ Netto-noll-utsläpp innebär här ingen mänsklig totalpåverkan på klimatet. Netto-noll beräknas innebära minskade växthusgasutsläpp med 85 %, från 1990 års nivå.

Innehåll

Dokumentets upplägg – läsanvisningar	4
Inledning: därför behövs målen	4
Sveriges miljömål.....	5
Stockholms läns prioriterade miljömål.....	5
Avgränsning och ansvar	6
Koppling till kommunens Mål och Budget	7
Genomförande och uppföljning av klimat-och miljömålen	7
Indelning.....	8
Måltabeller	9
1. Klimat, energi och luft	9
2. Hållbar planering och god bebyggd miljö	14
3. Fungerande ekosystem och friska vatten	16
4. Giftfria och resurssnåla kretslopp	19
Fördjupning.....	23
Koppling till nationella miljömålen	23
Utsläppsmål och miljöeffekter	23
Koppling till FN:s Globala mål.....	23
Ordlista	26
Förkortningar	26
Begrepp.....	26
Källor	28

Dokumentets upplägg – läsanvisningar

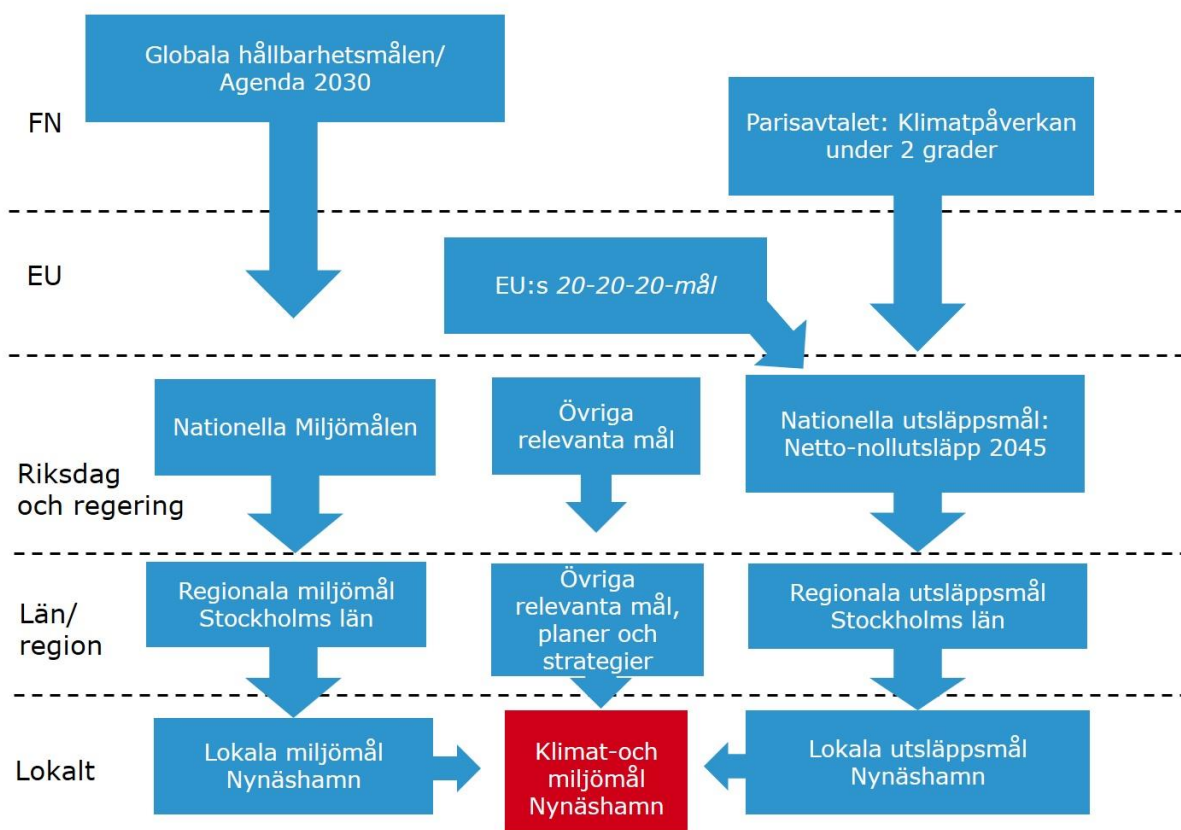
I detta dokument beskrivs Nynäshamns kommuns klimat- och miljömål och hur de är uppbyggda och avgränsade. Efter en inledande text består dokumentet av tabeller som ger en enkel överblick över målens uppbyggnad. Måltabellerna börjar på sida 9.

Inledning: därför behövs målen

Nynäshamns kommuns klimat- och miljömål 2017-2020 gäller i första hand hur kommunen som organisation ska agera för att uppnå målen. Målen gäller även för eventuella inköpta och upphandlade tjänster. För att uppnå de övergripande målen krävs dock engagemang och insatser från alla som agerar inom kommunens gränser, från storföretag till enskilda medborgare.

Målen har sin grund i de nationella klimat- och miljö kvalitetsmål som riksdagen har beslutat om, som i sin tur baseras på internationella åtaganden. Syftet med målen är att senast år 2020 uppnå en god miljö att överlämna till kommande generationer samt att uppnå så kallade *netto-noll utsläpp*² av växthusgaser till 2045.

Enligt *Lagen om kommunal energiplanering* ska varje kommun ha en aktuell plan för tillförsel, distribution och användning av energi. Energiplanen bedöms täckas in i klimat- och miljömålen.



Figur 1. Figuren ovan visar sambandet mellan de internationella överenskommelserna och kommunens lokala åtaganden. Den röda figuren är de nya sammanslagna klimat- och miljömålen för Nynäshamn.

FN:s globala mål

FN har enats om 17 globala mål (även kallade *Agenda 2030*) för hållbar utveckling till 2030, vars syfte bl.a. är att utrota extrem fattigdom och lösa klimatkrisen³. I Nynäshamns lokala klimat-och miljömål finns dock ett snävare fokus på just klimat- och miljöfrågor. De lokala målen har dock matchats mot FN:s globala mål, som utgångspunkt för kommande arbete med dessa. Se mer under rubriken *Fördjupning*.

Sveriges miljömål

Sveriges riksdag har beslutat om ett övergripande generationsmål för ett hållbart Sverige⁴. Detta har precisrats i 16 miljökvalitetsmål. Dessa är:



Stockholms läns prioriterade miljömål

Inom den regionala miljömålsdialogen har sex nationella miljökvalitetsmål i sin tur prioriterats, då de är av särskild betydelse för just Stockholms län. Dessa är:

- Begränsad klimatpåverkan
- Frisk luft
- Giftfri miljö
- Ingen övergödning
- God bebyggd miljö
- Ett rikt växt- och djurliv

I nuläget finns ett regionalt åtgärdsprogram för *Frisk luft*, medan de övriga målen är kopplade till strategier. *God bebyggd miljö* ska vara en övergripande vision för allt arbete inom den regionala miljömålsdialogen.

³ Mer finns att läsa på www.globalamalen.se

⁴ Mer finns att läsa på www.miljomal.se

Till alla nationella miljömål finns ett antal indikatorer kopplade som följer upp om målen nås. I den mån det är praktiskt möjligt använder Nynäshamns kommun sig av samma indikatorer för att följa upp klimat- och miljömålen på lokal nivå.

Avgränsning och ansvar

Detta dokument tar inte upp den viktiga frågan om klimatanpassning, som bedöms kräva ett eget policydokument. Vissa mål i klimat- och miljömålen, t.ex. det om ekosystemtjänster, berör dock frågan indirekt.

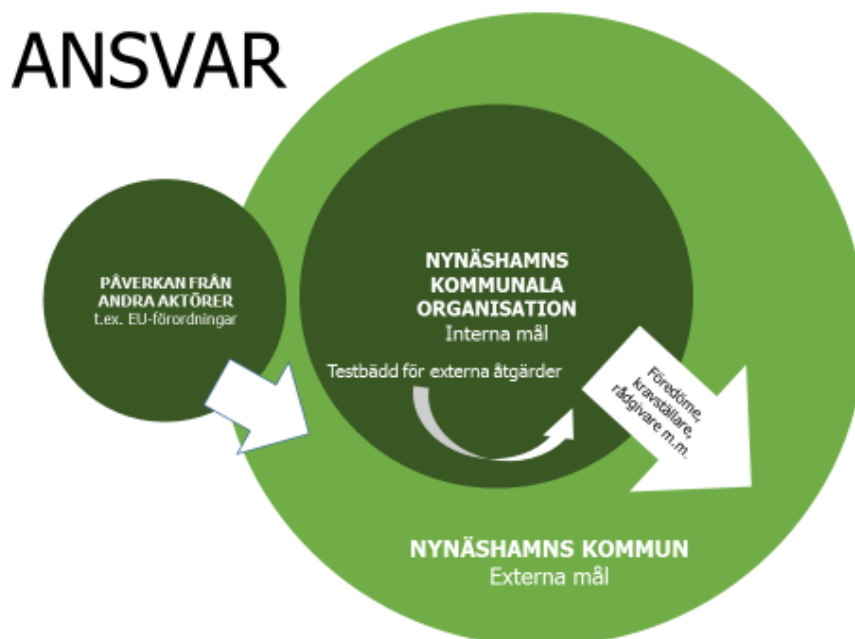
Klimat- och miljömålen har formulerats och avgränsats utifrån kommunens egna specifika förutsättningar. Exempelvis har miljömålet *Storslagen fjällmiljö* uteslutits eftersom det inte anses relevant för Nynäshamn. För mer ingående beskrivning av förhållandet till de nationella miljömålen, se *Fördjupning*. De nationella klimat- och miljömålen är samtidigt en miniminivå för Nynäshamns lokala mål; skulle t.ex. de nationella klimatmålen ändras, ändras Nynäshamns mål på motsvarande sätt.

Utsläppsmålen fokuserar i huvudsak på utsläpp inom kommunens gränser, s.k. *territoriella utsläpp*. Detta innebär att t.ex. utsläpp utomlands kopplade till svensk konsumtion inte räknas med. Läs mer under *Utsläppsmål och miljöeffekter* i fördjupningskapitlet.

Målen gäller både kommunen och dess helägda bolag som verksamhet, samt kommunen som geografiskt område. I målen omnämns den kommunala organisationen som "kommunen" och "Nynäshamn" som hela kommunens geografiska område. Detta innebär att även Nynäshamnsbostäder och eventuella framtida bolagsbildningar ingår. Nynäshamns tillsynsverksamhet (*Södertörns miljö- och hälsoskyddsförbund*) är dock inte kopplat till målen, utan jobbar efter egna verksamhets- och miljömål.

Störst möjlighet har den kommunala organisationen att begränsa sin egen miljöpåverkan, genom t.ex. inköp av miljövänliga produkter och tjänster. Här är det viktigt att kommunen "går före" och visar övriga samhället vad som är möjligt och att man menar allvar med sina visioner och mål.

Kommunen har också en viktig roll att spela inom miljö- och klimatarbetet genom sitt ansvar för fysisk planering, energiplanering, tillsyn samt drift av tekniska anläggningar. Kommunen har dessutom goda möjligheter att påverka utvecklingen genom informationsspridning, utbildning och rådgivning.



2

Figur 2. Modell som visar ansvarsfördelningen kommunen har för sin egen organisation och kommunen som helhet i miljöfrågor.

Koppling till kommunens Mål och Budget

Klimat- och miljömålen utgår även från de mål som är beslutade i Nynäshamns kommuns *Mål och budget*-dokument. Det är kommunfullmäktiges styrdokument för övergripande prioriteringar av verksamheternas inriktning, genom de kommungemensamma målen och fördelningen av de ekonomiska resurserna till nämnderna. Främst är det mål 8 och 9 i Mål och Budget som handlar om klimat- och miljöfrågor (se nedan). Klimat och miljömålen i detta dokument gäller dock även om Mål- och budget skulle komma att förändras under perioden 2017-2020.

Ur Mål och Budget 2017-2020:

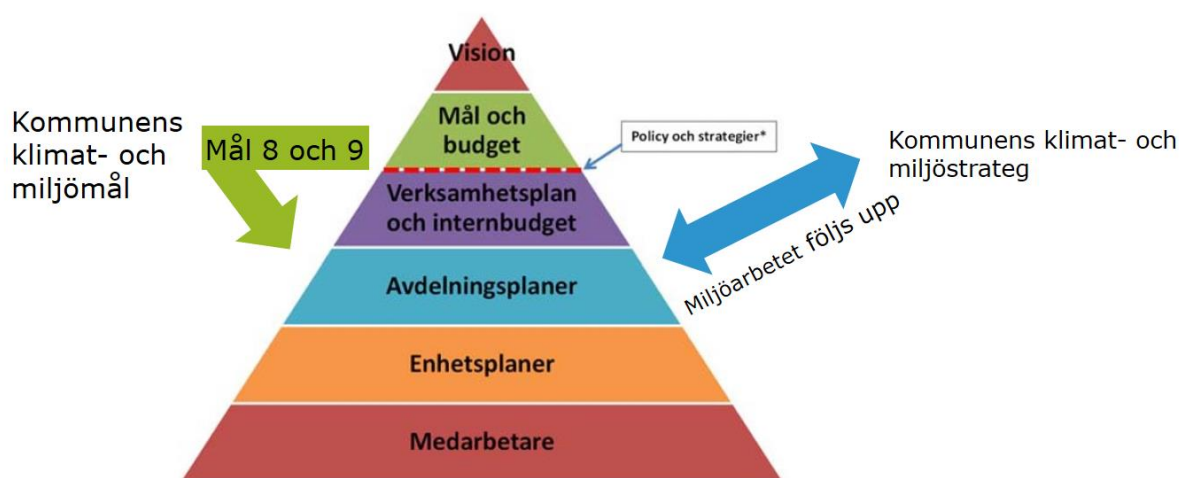
Mål 8. Nynäshamns kommuns verksamheter främjar utvecklingen av ett långsiktigt hållbart och klimatneutralt samhälle

Nynäshamns kommuns verksamheter präglas av hållbar utveckling och är ett föredöme för kommuninvånare och företag i kommunen. Kommunen arbetar förebyggande, anpassar verksamheten så att livsbetingelserna inte försämras och eftersträvar generellt resurseffektiva insatser.

Mål 9. Nynäshamns natur- och kulturvärden bevaras, förbättras och utvecklas

Nynäshamn har stora natur- och kulturvärden som både bevaras och utvecklas. Tillgängligheten finns till kommunens naturområden för alla invånare och besökare. Viktiga stråk och svaga samband i grönstrukturen är stärkta, kulturvärden synliggörs och vattenmiljöers ekologiska status är goda. Verksamheter och aktiviteter på landsbygden och i skärgårdsområdet, som förenar en god resurshushållning och som bidrar till att stärka värdena främjas.

Klimat och miljö i Mål och Budget



*Ett flertal policies och strategier finns inom kommunen som en del av styrningen. Respektive nämnd förhåller sig till dem i samband med målarbetet.

Figur 3. Figuren ovan beskriver klimat- och miljömålen roll i målkedjan till kommunens Mål och Budget.

Genomförande och uppföljning av klimat- och miljömålen

Målen ska genomsyra allt arbete i kommunen. Samtliga kommunala verksamheter måste därmed ta till sig målen i detta dokument, och utarbeta konkreta handlingsplaner för att uppfylla de mål mest relevanta för just deras verksamhet. Vissa av målen är särskilt relevanta för vissa verksamheter, medan vissa mål gäller alla. I arbetet med Mål- och budgetprocessen ska klimat- och miljömålen användas för att redovisa hur varje verksamhet arbetar mot mål 8 och 9.

För varje mål finns en eller flera ansvariga avdelningar eller enheter inom kommunen, som anses extra viktig för att målet ska uppnås. Med de ansvariga görs kontinuerlig avstämning och uppföljning om måloppfyllelse och status. Bedömer den/de ansvariga att resurser (t.ex. pengar eller arbetstid) behöver tillföras för att uppnå målet, är man också ansvarig för att påtala detta till den som kan tillföra resursen. Omorganisering, namnbyte av avdelningar eller liknande innebär inte att ansvaret försvinner.

Huvuddelen av detta dokument utgörs av tabeller där alla klimat-och miljömål finns sammanställda. Tabellerna innehåller:

En målformulering:	En eller flera ansvariga:	Indikatorer:	Nulägen:	En kopplingsbeskrivning:
<i>Om inte annat anges ska detta mål vara uppfyllt år 2020.</i>	<i>Dessa har huvudansvar för att målen uppfylls. Detta är oftast en avdelning, med tillhörande förvaltning. Ofta är flera avdelningar och förvaltningar huvudansvariga.</i>	<i>Dessa mäter och följer upp hur genomförandet av målet går</i>	<i>Detta beskriver hur statusen för indikatorerna i nuläget. Nuläget är baserad på senast tillgängliga siffror, oftast för helåret 2016.</i>	<i>Denna beskriver kortfattat vilka andra mål målformuleringen kopplar till. De flesta målen i tabellen är kopplade till Sveriges nationella miljömål.</i>

Viktigt att komma ihåg är att även den verksamhet man själv tillhör inte står som ansvarig för ett visst mål, så måste man ha med sig målet "i bakhuvudet" i sitt dagliga arbete. T.ex. måste alla i kommunen jobba med att minimera sitt bilresande och källsortera sitt avfall.

Målen med tillhörande indikatorer följs upp på årsbasis⁵ för samtliga nämnder och i kommunfullmäktige. Detaljer kring exempelvis utvecklingstrender bland indikatorerna redovisas också i ett separat dokument, som är att betrakta som internt arbetsmaterial.

Indelning

För att underlätta läsningen är måltabellerna indelade i fyra kapitel. Dessa är:

1. "Klimat, energi och luft"
2. "Hållbar planering och god bebyggd miljö"
3. "Fungerande ekosystem och friska vatten"
4. "Giftfria och resurssnåla kretslopp"

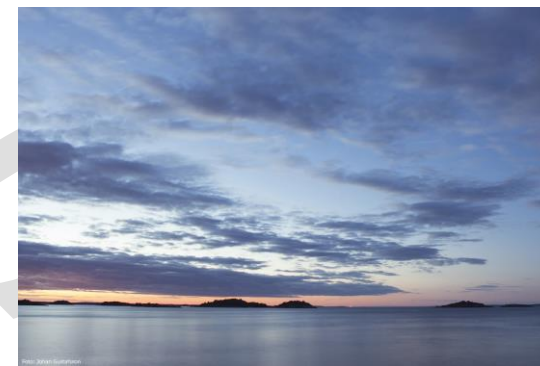
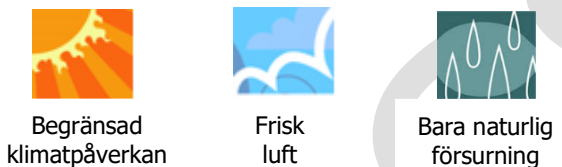
Under varje nytt kapitel presenteras de nationella miljömål som berörs av måltabellerna, tillsammans med den tillhörande ikonen. Specifika förkortningar och begrepp finns förklarade som fotnot eller i *Ordlista* i fördjupningskapitlet.

På nästa sida presenteras själva måltabellerna.

⁵ Den mesta statistik har ett års fördröjning, dvs. 2017 års siffror redovisas 2018. Viss utsläppstatistik har dock två års fördröjning.

Måltabeller

1. Klimat, energi och luft



Enligt de svenska miljömålen ska "Halten av växthusgaser i stabiliseras på en nivå som innebär att människans påverkan på klimatsystemet inte blir farlig."⁶ . Klimatförändringarna kommer för Nynäshamns kommun innebära ökad risk för bl.a. bristande dricksvattenförsörjning, skred och översvämning (se till exempel SMHI:s *Framtidklimat i Stockholms län* från 2015).

Utifrån EU:s mål till 2020 har den svenska regeringen slagit fast att de svenska utsläppen ska minska med 40 % från 1990 års nivå, exklusive EU:s handel med utsläppsrätter. Övriga mål är:

-Andelen förnybar energi av den totala energianvändningen ska vara minst 50 %

-Energiintensiteten ska minska med 20 % jämfört med 2008⁷

Mål:	Ansvarig	Indikator	Nuläge	Kopplar till/följer upp
1.1 Utsläppen per invånare i kommunen minskar med 40 % till 2020, (jämfört med år 1990) och år 2045 har kommunen netto-noll-utsläpp⁸	Alla nämnder och förvaltningar; PIS⁹, KSF	Koldioxidutsläpp (CO ₂ e) per invånare ¹⁰	Minus 24% år 2015	Nationella utsläppsmål, regionala mål, MoB-mål 8 ¹¹
		Koldioxidutsläpp (CO ₂ e) totalt per invånare	Plus 5% år 2015	

⁶ Miljomal.se 2016-11-02

⁷ Regeringen 2017-11-24. Officiell statistik över kommunal energiintensitet saknas i dagsläget men en lokal nedbrytning kan göras baserat på övrig energistatistik

⁸ Till 2020-målet gäller ej handeln med utsläppsrätter. Netto-noll-utsläpp uppskattas till utsläppsminskning med 85%

⁹ Avdelningen för Planering och Samhällsutveckling

¹⁰ exklusive handeln med utsläppsrätter

¹¹ Kommunens Mål och Budget-dokument

Mål:	Ansvarig	Indikator	Nuläge	Kopplar till/följer upp
1.2 År 2020 är den kommunala organisationen fossilbränslefri gällande energianvändning, resor och finansiella placeringar och minskar utsläppen med minst 80 % (jämfört med 2015)¹²	Alla nämnder och förvaltningar; HR, KSF; Fastighet, MSF; Ekonomi, KSF; Nynäshamnsbostäder	Utsläpp från flyg, tåg och taxi	48,6 ton år 2016	Resepolicy, SEKOM ¹³ , Fossilfritt 2030, MoB-mål 8
		Utsläpp från kommunal fordonsflotta	328,23 ton år 2016	
		Utsläpp från privat bil i tjänst	19,19 ton år 2016	
		Utsläpp från tjänsteresor med bil ton/årsarbetare	0,17 ton år 2016	
		Utsläpp från energianvändning (värme och el)	404,06 ton år 2016	
		Andel Bra miljövalmärkt el eller motsvarande i kommunens verksamheter och helägda bolag	100% år 2016	
		Andel förnybart/återvunnet av inköpt värme	99% år 2016	
		Kommunens finanspolicy tillåter inga investeringar i fossil energi (Ja/Nej)	Nej	

¹² Fossilfritt bedöms motsvara utsläppsminskning med cirka 80%

¹³ Föreningen Sveriges Ekokommuner

	Kommunen har en fungerande plattform för resfria möten (Ja/Nej)	Nej
--	---	-----

Mål:	Ansvarig	Indikator	Nuläge	Kopplar till/följer upp
1.3 Kommunala upphandlingar ska följa Upphandlingsmyndighetens avancerade kravnivå eller spjutspetsnivå gällande hållbarhet	Alla nämnder och förvaltningar; Upphandling Södertörn; Ekonomi, KSF	Andel upphandlingar som uppfyller "avancerad" eller "spjutspets"	Nuläge saknas	Nationella miljömål, MoB-mål 8, 9

Mål:	Ansvarig	Indikator	Nuläge	Kopplar till/följer upp
1.4 Genom informations- och kunskapsspridning ökar kommunen kunskapen om miljö, klimat och energifrågor	Alla nämnder och förvaltningar; PIS, KSF; BuF, VA, MSF; Nynäshamnsbostäder	Antal genomförda kampanjer/event/projekt med koppling till klimat och miljö	11 st år 2016	Bidrag för EKR, MoB-mål 8
		Antal kontakter (procent av invånarantal) till kommunal EKR ¹⁴	0,06 per invånare år 2016	
		Elevenkäten: andel "vi diskuterar miljö" (åk 8) ¹⁵	2,36 av 5 år 2016	

¹⁴ Energi-och klimatrådgivning

¹⁵ Eleverna graderar i en enkät i vilken grad de instämmer från skala 1-5.

Mål	Ansvarig	Indikator	Nuläge:	Kopplar till/följer upp
1.5 Den totala energianvändningen i Nynäshamn minskar med 20 procent till år 2020 (jämfört med 2009)¹⁶	PIS, KSF; Nynäshamnsbostäder	slutanvändning MWh per invånare, exkl. industri- och byggverksamhet	Minus 24% år 2015	Nationella mål, MoB-mål 8

Mål	Ansvarig	Indikator	Nuläge:	Kopplar till/följer upp
1.6 Energianvändningen i kommunala lokaler minskar med 20 % till 2020 jämfört med 2009	Fastighet, MSF; VA; MSF	el- och värmeförbrukning per m2	Nuläge saknas	Södertörnssamarbetet, tidigare lokala miljömål ¹⁷ , MoB-mål 8

Mål	Ansvarig	Indikator	Nuläge:	Kopplar till/följer upp
1.7 I Nynäshamn finns år 2020 minst 400 kW installerad effekt solenergi, varav minst 200 kW i kommunala lokaler	Fastighet, MSF; PIS, KSF; Planenheten, MSF; Nynäshamnsbostäder	Installerad effekt kW i kommunen	114 kW år 2016	Nationella mål, MoB-mål 8
		Installerad effekt på kommunala fastigheter	0 kW	
		Andel plandokument som tar upp förnybar energi	Nuläge saknas	

¹⁶ Inklusive handeln med utsläppsrätter. 2009 används som basår eftersom siffror från 2008 saknas

¹⁷ De lokala miljömål som gällt från 2010 t.om. de nya lokala målens antagande

Mål	Ansvarig	Indikator	Nuläge:	Kopplar till/följer upp
1.8 All nybyggnation av kommunala fastigheter sker enligt minst Miljöbyggnad Silver (eller motsvarande definition)	Fastighet, MSF	andel av påbörjade byggnader	100% år 2016	Tidigare miljömål, Nära Noll-direktivet, MoB-mål 8, 9

Mål	Ansvarig	Indikatorer	Nuläge	Kopplar till/följer upp:
1.9 År 2020 har andelen publika tankställen för el och/eller biogas minst fyrdubblats	Stadsmiljö, MSF; MEX, KSF; Nynäshamnsbostäder	Antal publika tankställen för fordonsgas	0 år 2016	Fossilbränslefritt 2030, Södertörnsamarbetet, MoB-mål 8
		antal publika laddplatser för elfordon	3 år 2016	

Mål	Ansvarig	Indikator	Nuläge:	Kopplar till/följer upp
1.10 År 2019 finns en heltäckande ladd(och/eller biogas)infrastruktur installerad för kommunens interna transporter	Fastighet, MSF	Antal laddplatser för internt bruk	1 år 2016	Nationella utsläppsmål, regionala mål, MoB-mål 8
		Relevanta verksamheter har tillräckligt med laddinfrastruktur: Ja/Nej	Nej	

Mål	Ansvarig	Indikatorer	Nuläge	Kopplar till/följer upp:
1.11 Endast fossilbränslefria fordon erbjuds vid nyinköp av fordon till kommunala verksamheter¹⁸	Stadsmiljö, MSF	Andel fossilbränslefria fordon av antalet kommunala fordon	4% år 2016	Nationella utsläppsmål, MoB-mål 8

¹⁸ Om inte uppenbara tekniska brister finns i förhållande till verksamhetens behov. Fossilbränslefria fordon definieras här som el, laddhybrid eller biogasfordon

2. Hållbar planering och god bebyggd miljö



God bebyggd miljö



Begränsad klimatpåverkan



Frisk luft



Bara naturlig



Tätorter och annan bebyggd miljö i Nynäshamns kommun ska utgöra en god och hälsosam livsmiljö samt medverka till en god regional och global miljö. Natur- och kulturvärden ska tas till vara och utvecklas. Byggnader

och anläggningar ska lokaliseras och utformas på ett miljöanpassat sätt och så att en långsiktig god hushållning med mark, energi och andra resurser främjas

Mål:	Ansvarig	Indikator	Nuläge	Kopplar till/följer upp
2.1 Andelen biltrafik i Nynäshamn minskar med minst 10 % till fördel för gång, cykel och kollektivt (jämfört med 2015)	PIS, KSF; Planenheten, MSF; Stadsmiljö, MSF	Förändring av antalet påstigningar/resor på buss och tåg per invånare och år sedan 2008	2% år 2015	Nationella miljömål, SEKOM, RUFS, Intern resepolicy, MoB-mål 8
		Körsträcka per invånare	645 mil år 2016	
		Andel nybyggda gång och cykelbanor sedan 2008	43 km/64 % år 2016	
		Andel bilresor till och från kommunen som arbetsplats	47% år 2016	
		Andelen bilresor i Landstingets Resvaneundersökning	Cirka 50% år 2015/2016	
		Antal genomförda kampanjer/event för hållbart resande	1 år 2016	

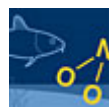
Antal cyklar vid pendeltågsstationerna	175 år 2017
--	----------------

Mål	Ansvarig	Indikator	Nuläge	Kopplar till/följer upp
2.2 Kommunen prioriterar gång, cykel och kollektivt i all planering och bebyggelse	Planenheten, MSF; Stadsmiljö, MSF; MEX, KSF	Andel bostäder med maximalt 700 m gångavstånd till en buss- eller tåghållplats ¹⁹	92% år 2016	Tidigare miljömål, RUFS, Fördjupad översiktsplan Nynäshamns stad, MoB-mål 8
		Andel nybyggda gång och cykelbanor sedan 2008	64% år 2016	

Mål	Ansvarig	Indikator	Nuläge	Kopplar till/följer upp
2.3 All kommunal planering sker utifrån målbilden om ett fossilfritt Nynäshamn till 2030 och ett klimatneutralt Nynäshamn till 2045	Planenheten, MSF; Stadsmiljö, MSF; MEX, KSF	Andel antagna detaljplaner som avhandlar kommunens klimat-och miljömål	Inget nuläge	Nationellt utsläppsmål, MoB-mål 8
		Andel fossilbränslefria fordon i kommunen	7% år 2016	

¹⁹ avser "fågelvägen", motsvarar cirka 900 m faktiskt avstånd

3. Fungerande ekosystem och friska vatten



Ingen övergödning



Levande sjöar och vattendrag



Grundvatten av god kvalitet



Hav i balans



Myllrande våtmarker



Ett rikt växt och djurliv



Levande skogar



Ett rikt odlingslandskap



God bebyggd miljö



Den biologiska mångfalden i Nynäshamn ska bevaras och nyttjas på ett hållbart sätt, för nuvarande och framtida generationer. Ekosystemen samt deras funktioner ska värnas. Djur- och växtarter ska kunna leva i långsiktigt livskraftiga bestånd med tillräcklig genetisk variation.

Med sin relativt långa kuststräcka och många öar har kommunen ett stort ansvar för att upprätthålla den biologiska mångfalden och en hållbar produktionsförmåga i såväl hav och skärgård som sjöar och vattendrag. Även mossar, kärr, fuktängar och sumpskogar, som många växt- och djurarter är beroende av, ska skyddas

Mål	Ansvarig	Indikator	Nuläge	Kopplar till/följer upp
3.1 Värdet av ekosystemtjänster bevaras och utvecklas i all kommunal planering och relevanta ekonomiska ställningstaganden	Planenheten, MSF; MEX, KSF; Ekonomi, KSF	Andel antagna detaljplaner som avhandlar ekosystemtjänster	Inget nuläge	Nationella mål, Grönstrukturplan Nynäshamns stad, MoB-mål 9
		Andel bostäder med maximalt 300 meter till grönområde	98% år 2016	
		En tydlig modell finns för att värdera ekosystemtjänster i	Nej	

ställningstaganden kring
markfrågor och ekonomi (Ja/Nej)

Mål	Ansvarig	Indikator	Nuläge	Kopplar till/följer upp
3.2 Kommunen värnar värdefull natur genom strand- och markskydd och andelen skyddad natur uppgår till minst 15%²⁰	Planenheten, MSF; MEX, KSF	Andel av kommunarea som är skyddad ²¹ enligt SCB:s definition	7 % år 2016	Nationella mål, SEKOM, MoB-mål 9

Mål	Ansvarig	Indikator	Nuläge	Kopplar till/följer upp
3.3 Kommunen tillåter ingen nybyggnation på odlingsbar mark²²	Planenheten, MSF; MEX, KSF	Andel areal odlingsbar mark i förhållande till kommunens landareal	14,7% år 2016	Tidigare miljömål, RUFS, ÖP, Trafikverket, MoB-mål 9

Mål	Ansvarig	Indikator	Nuläge	Kopplar till/följer upp
3.4 Kommunen bibehåller och utvecklar förutsättningarna för lokala nyckelarter och biologisk mångfald	MEX, KSF; Planenheten, MSF	Andel lövskog (volymandel) på kommunalägd mark	22 % år 2017	Nationella mål, Grönstrukturplan Nynäshamns stad, Skogsvårdsplan, MoB-mål 9
		Kommunen arbetar med tillskapande av faunadepåer (Ja/Nej)	Ja	
		Databas finns över ekar (över 40 cm i diameter) på kommunens fastigheter (Ja/Nej)	Nej	
		Kommunen frihugger ekar på kommunalägd mark (Ja/Nej)	Ja	

²⁰ Totalarea, dvs land och marina områden, motsvarande cirka 15550 hektar. 20 % skyddad natur motsvarar cirka 6200 hektar av landarealen och 9350 hektar av marina vattenarealen

²¹ Enligt statistiska centralbyråns definition

²² enligt åkergradering 3-5, undantaget mycket goda kollektivtrafiklägen

Förekomst av 8 utvalda nyckelarter i olika områden i kommunen (tjäder, mindre hackspett, sånglärka, enkelbeckasin, fiskgjuse, ejder, apollofjäril och havsöring) ²³	7 av 8 arter år 2016
Kommunen arbetar med tillskapande av faunadepåer (Ja/Nej) ²⁴	Ja

Mål	Ansvarig	Indikatorer	Nuläge	Kopplar till
4.1 I Nynäshamn finns Ingen negativ påverkan finns av näringsämnen och andra föroreningar i sjöar, vattendrag och hav	VA, MSF; Planenheten, MSF	Förändring av andel fosfor i Fitunaån sedan 2011	Minus 57% år 2017	Nationella mål, MoB-mål 9
		Förändring av andel kväve i Fitunaån sedan 2011	Minus 53% år 2016	
		Andel vattenförekomster (sjöar, vattendrag och kustvatten) som uppnår god ekologisk status	8% år 2016	
		Kampanjarbete gentemot markägare kring Fitunaån	Nej	

²³ Representerar olika naturmiljöer som finns i kommunen

²⁴ I form av stockar, grenar i minder vältor primärt vid skötselåtgärder i bryn. I syfte att tillskapa substratmiljöer i vind- och solexponerade lägen

4. Giffria och resurssnåla kretslopp



Giftfri miljö



Rikt odlingslandskap



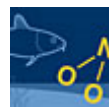
Ett rikt växt- och djurliv



God bebyggd miljö



Begränsad klimatpåverkan



Ingen övergödning



Farliga ämnen i t.ex. varor och produkter hamnar lätt i naturliga kretslopp, och tas upp av växter, djur och människor. För att skydda människors hälsa och den biologiska mångfalden behöver spridningen av farliga ämnen förebyggas och minska.

Den biologiska mångfalden och kulturmiljöerna är beroende av ett fortsatt jordbruk, men också av vilka metoder som används. Metoderna för att bruka odlingslandskapet i Nynäshamn måste anpassas så att de bevarar och utvecklar natur- och kulturvärdena.

Mål	Ansvarig	Indikatorer	Nuläge	Kopplat till
4.2 År 2020 är samtliga kommunala skolor miljödiplomerade (enligt Grön Flagg eller motsvarande²⁵)	BuF	Andel miljödiplomerade skolor	21 % år 2016	SEKOM, tidigare miljömål, MoB-mål 9

²⁵ Med fokus på utfasning av kemikalier

Mål	Ansvarig	Indikatorer	Nuläge	Kopplat till
4.3 Kommunen minskar andelen skadliga ämnen i naturliga kretslopp	Planenheten, MSF; VA, MSF; Fastighet, MSF; MEX, KSF	Andel ekologiskt odlad mark	10,3% år 2016	Nationella miljömål, MoB-mål 9
		Andel ekologiska jordbruk av kommunens utarrenderade mark	0 av 5 år 2016	
		Tungmetaller i avloppsslam: bly	8,7 mg/kg år 2016	
		Tungmetaller i avloppsslam: kadmium	0,66 mg/kg år 2016	
		Tungmetaller i avloppsslam: kvicksilver	0,56 mg/kg år 2016	
		Antal enskilda avlopp	3490 år 2017	
		Andel vattenförekomster som uppnår god kemisk status	84% år 2016	
		Verksamheter i kommunen har handlingsplaner för utfasning av så kallade u-ämnen ²⁶ (Ja/Nej)	Nej	
		Kommunen arbetar med återvinning av fosfor från slam (Ja/Nej)	Ja	
		Kommunen tillämpar kemikaliefri städning i samtliga lokaler (Ja/Nej)	Nej	

Mål	Ansvarig	Indikatorer	Nuläge	Kopplat till
4.4 Återanvändningen och återvinningen i Nynäshamn ökar och den totala avfallsmängden minskar till max 500 per invånare	VA, MSF; SRV, FTI²⁷; Nynäshamnsbostäder	Andel hushållsavfall insamlat för materialåtervinning	37% år 2015	SRV:s avfallsplan, SEKOM, Avfall Sverige, MoB-mål 8, 9
		Total avfallsmängd per invånare	557 kg år 2016	

²⁶ U-ämnen står för utfasningsämnen, och är sådana som innebär risk för exempelvis cancer och mutationer.

²⁷ Förpacknings- och tidningsinsamlingen

Mål	Ansvarig	Indikatorer	Nuläge	Kopplat till
4.4 År 2020 samlas matavfall in från minst 70 % av hushållen i Nynäshamn	SRV; VA, MSF; Nynäshamnsbostäder	Andel av alla hushåll som sorterar ut matavfall	39% år 2016	Nationella mål, SEKOM, Södertörnssamarbetet, SRV:s avfallsplan, MoB-mål 8, 9

Mål	Ansvarig	Indikatorer	Nuläge	Kopplat till
4.5 År 2020 sorterar alla kommunala verksamheter ut matavfall	Fastighet, MSF; Kostenheten, BUF; VA, MSF; Alla nämnder och förvaltningar	Mått saknas	Nuläge saknas	Nationella mål, SRV:s avfallsplan, MoB-mål 8, 9

Mål	Ansvarig	Indikatorer	Nuläge	Kopplat till
4.6 I Nynäshamn ökar återvinningen av plast och all kommunal verksamhet återvinner plastavfall	Fastighet, MSF; VA, MSF; Nynäshamnsbostäder	Mängd återvunnen plast från kommunal verksamhet	0 kg år 2016	Nationella miljpmål, Södertörnssamarbetet, MoB-mål 8, 9
		Mängd insamlad plast per capita	4,49kg/capita år 2016	

Mål	Ansvarig	Indikatorer	Nuläge	Kopplat till
4.7 År 2020 är 40 % av kommunens inköpta livsmedel ekologiskt	Kostenheten, BuF	Andel ekologiskt per helår	31% år 2016	SEKOM, Södertörnssamarbetet, nationella mål, MoB 9

Mål	Ansvarig	Indikatorer	Nuläge	Kopplat till
4.8 Kommunen minskar miljöpåverkan (mätt i CO₂e) från livsmedelsinköpen med minst 20 %, med fokus på minskning av nötkött	Kostenheten, BuF	CO ₂ från inköpta livsmedel	1600 ton år 2016	Nationella miljömål, MoB-mål 8

Mål	Ansvarig	Indikatorer	Nuläge	Kopplat till
4.9 Matsvinnet i kommunala verksamheter minskar²⁸	Kostenheten, BuF	Kökssvinn per portion	42 gram/portion år 2016	Nationellt mål, MoB-mål 8
		Tallrikssvinn per portion	28 gram/portion år 2016	

²⁸ Kökssvinnet i all kommunal verksamhet minskar till minst 32 gram per portion. Tallrikssvinnet minskar till minst 12 gram per portion i skola och förskola. I övrig verksamhet minskar tallrikssvinnet

Fördjupning

Koppling till nationella miljömålen

I framtagandet av lokala klimat- och miljömål har bland annat Sveriges nationella miljömål använts som utgångspunkt. Fokus har legat på de prioriterade målen för Stockholms län. Vissa övriga nationella mål har dock också tagits med. Detta beror dels på att vissa åtgärder får positiva effekter på flera mål, t.ex. ger minskade utsläpp från dieslbilar även minskad försurning och övergödning. Det beror även på att Nynäshamn som kommun bedöms ha något andra förutsättningar än många andra kommuner i Stockholmsregionen, eftersom den är relativt glesbefolkad med stora naturområden, vilket bland annat gör målet *Levande skogar* relevant.

Nationella miljömål

Prioriterade miljömål Stockholms län



Figur 4. Illustration över vilka nationella mål som tagits med i de lokala klimat- och miljömålen

Utsläppsmål och miljöeffekter

För att kunna jämföra med utsläppsmål och statistik på regional, nationell och internationell nivå, gäller utsläppsmålen för Nynäshamns kommun i huvudsak utsläpp i kommunens geografiska område. Detta innebär alltså att utsläpp från exempelvis Nynäshamnsbornas konsumtion av utländska varor och flygresor inte räknas med. Vissa av målen, exempelvis det om inköpta livsmedels klimatpåverkan, minskar dock utsläppen utanför kommunens geografiska område. Kommunen är i dagsläget också drabbat av relativt stora utsläpp från invånare i andra kommuner i och med hamnverksamheten med tillhörande vägtransporter.

Vad gäller det långsiktiga målet om netto-noll-utsläpp till 2045, kräver detta betydligt mer omfattande åtgärder både från nationell och internationell nivå, vad gäller styrmedel som t.ex. miljöskatter. Inte minst eftersom detta mål alltså även inkluderar de verksamheter som omfattas av EU:s handel med utsläppsrätter, som idag berör två verksamheter i Nynäshamn.

Koppling till FN:s Globala mål

FN:s globala mål är sjutton mål för att uppnå en hållbar utveckling år 2030. Under varje mål finns även ett antal mer specifika delmål.

Inom ramen för Nynäshamns nya klimat- och miljömål har det inte funnits resurser att göra en djupare integrering av globala målen, eftersom dessa spänner över ett bredare område, med stort fokus på

social hållbarhet. För att underlätta kommande arbete med globala målen har dock en "matchning" gjorts, där varje lokalt klimat- och miljömål även anger vilket globalt hållbarhetsmål det bidrar till att uppnå. Detta presenteras i tabellen nedan.

Lokala mål Nynäshamn	Relevanta globala hållbarhetsmål
1.1 Utsläppen per invånare i kommunen minskar med 40 % till 2020, (jämfört med år 1990, exkl. EU-ETS) och år 2045 har kommunen netto-noll-utsläpp (dvs. - 85% från 1990)	13 Bekämpa klimatförändringarna
1.2 År 2020 är den kommunala organisationen fossilbränslefri gällande energianvändning, resor och finansiella placeringar och minskar utsläppen med minst 80 % (jämfört med 2015)	3: Hälsa och välbefinnande, 7: Hållbar energi för alla, 11: Hållbara städer 12: Hållbar konsumtion, 13 Bekämpa klimatförändringarna och produktion, 13 Bekämpa klimatförändringarna,
1.3 Kommunala upphandlingar ska följa Upphandlingsmyndighetens avancerade kravnivå eller spjutspetsnivå gällande hållbarhet	12: Hållbar konsumtion och produktion
1.4 Genom informations- och kunskapsspridning ökar kommunen kunskapen om miljö, klimat och energifrågor	7: Hållbarenergi för alla, 12: Hållbar konsumtion och produktion, 13: Bekämpa klimatförändringarna
1.5 Den totala energianvändningen i Nynäshamn minskar med 20 procent till år 2020 (inklusive EU-ETS, jämfört med 2009)	7: Hållbarenergi för alla, 9: Hållbar industri, innovationer och infrastruktur, 13: Bekämpa klimatförändringarna
1.6 Energianvändningen i kommunala lokaler minskar med 20 % till 2020 jämfört med 2009	12: Hållbar konsumtion och produktion, 13: Bekämpa klimatförändringarna
1.7 I Nynäshamn finns år 2020 minst 400 kW installerad effekt solenergi, varav minst 200 kW i kommunala lokaler	7: Hållbarenergi för alla, 12: Hållbar konsumtion och produktion, 13: Bekämpa klimatförändringarna
1.8 All nybyggnation av kommunala fastigheter sker enligt minst Miljöbyggnad Silver (eller motsvarande definition)	3: Hälsa och välbefinnande, Mål 11: Hållbara städer, 12: Hållbar konsumtion och produktion
1.9 År 2020 har andelen publika tankställen för el och/eller biogas minst fyrdubblats	7: Hållbar energi för alla, 9: Hållbara industrier, innovationer och infrastruktur, 11: hållbara städer, 12: Hållbar konsumtion och produktion, 13: Bekämpa klimatförändringarna
1.10 År 2019 finns en heltäckande ladd(och/eller biogas)infrastruktur installerad för kommunens interna transporter	9: Hållbara industrier, innovationer och infrastruktur, 11: hållbara städer, 12: Hållbar konsumtion och produktion, 13: Bekämpa klimatförändringarna
1.11 Endast fossilbränslefria fordon erbjuds vid nyinköp av fordon till kommunala verksamheter*	9: Hållbara industrier, innovationer och infrastruktur, 13: Bekämpa klimatförändringarna
2.1 Andelen biltrafik i Nynäshamn minskar med minst 10 % till fördel för gång, cykel och kollektivt	3: Hälsa och välbefinnande, 7: Hållbar energi för alla, 9: Hållbara industrier, innovationer och infrastruktur, 11: hållbara städer, 12: 13: Bekämpa klimatförändringarna
2.2 Kommunen prioriterar gång, cykel och kollektivt i all planering och bebyggelse	3: Hälsa och välbefinnande, 9: Hållbara industrier, innovationer och infrastruktur, 11: hållbara städer, 12: 13: Bekämpa klimatförändringarna
2.3 All kommunal planering sker utifrån målbilden om ett fossilfritt Nynäshamn till 2030 och ett klimatneutralt Nynäshamn till 2045	9: Hållbara industrier, innovationer och infrastruktur, 11: hållbara städer, 12: 13: Bekämpa klimatförändringarna
3.1 Värdet av ekosystemtjänster bevaras och utvecklas i all kommunal planering och relevanta ekonomiska ställningstaganden	3: Hälsa och välbefinnande, 9: Hållbara industrier, innovationer och infrastruktur, 11: hållbara städer, 13: Bekämpa klimatförändringarna, 15: Ekosystem och biologisk mångfald

3.2 Kommunen värnar värdefull natur genom strand- och markskydd och andelen skyddad natur uppgår till minst 15%	12: Hållbar konsumtion och produktion, 15: ekosystem och biologisk mångfald
3.3 Kommunen tillåter ingen nybyggnation på odlingsbar mark (enligt åkergradering 3-5, undantaget mycket goda kollektivtrafiklägen)	12: Hållbar konsumtion och produktion, 15: Ekosystem och biologisk mångfald
3.4 Kommunen bibehåller och utvecklar förutsättningarna för lokala nyckelarter och biologisk mångfald	14: Hav och marina resurser, 15: Ekosystem och biologisk mångfald
4.1 I Nynäshamn finns Ingen negativ påverkan finns av näringsämnen och andra föroreningar i sjöar, vattendrag och hav	6: Rent vatten och sanitet, 12: Hållbar konsumtion och produktion, 14: Hav och marina resurser, 15: Ekosystem och biologisk mångfald
4.2 År 2020 är samtliga kommunala skolor miljödiplomerade (enligt Grön Flagg eller motsvarande)	3: Hälsa och välbefinnande, 4: God utbildning för alla, 12: hållbar produktion och konsumtion
4.3 Kommunen minskar andelen skadliga ämnen i naturliga kretslopp	3: Hälsa och välbefinnande, 4: God utbildning för alla, 12: hållbar produktion och konsumtion, 14: hav och marina resurser, 15: Ekosystem och biologisk mångfald
4.4 Återanvändningen och återvinningen i Nynäshamn ökar och den totala avfallsmängden minskar till max 500 kg/inv	9: hållbar industri, innovationer och infrastruktur, 11. Hållbara städer, 12: hållbar produktion och konsumtion
4.4 År 2020 samlas matavfall in från minst 70 % av hushållen i Nynäshamn	9: hållbar industri, innovationer och infrastruktur, 11. Hållbara städer, 12: hållbar produktion och konsumtion, 13: Bekämpa klimatförändringarna
4.5 År 2020 sorterar alla kommunala verksamheter ut matavfall	9: hållbar industri, innovationer och infrastruktur, 11. Hållbara städer, 12: hållbar produktion och konsumtion, 13: Bekämpa klimatförändringarna
4.6 I Nynäshamn ökar återvinningen av plast och all kommunal verksamhet återvinner plastavfall	3. Hälsa och välbefinnande, 12: Hållbar konsumtion och produktion, 15: Ekosystem och biologisk mångfald
4.7 År 2020 är 40 % av kommunens inköpta livsmedel ekologiskt	3. Hälsa och välbefinnande, 12: Hållbar konsumtion och produktion, 15: Ekosystem och biologisk mångfald
4.8 Kommunen minskar miljöpåverkan (mätt i CO ₂ e) från livsmedelsinköpen med minst 20 %, med fokus på minskning av nötkött	12: Hållbar konsumtion och produktion, 13 Bekämpa klimatförändringarna
4.9 Matsvinnet i kommunala verksamheter minskar (till 32 gram/portion för kökssvinn samt 12 gram/portion tallrikssvinn)	2. Ingen hunger, 12: Hållbar konsumtion och produktion, 13 Bekämpa klimatförändringarna

Ordlista

Förkortningar

BuF – Barn-, utbildning- och fritidsförvaltningen

KSF - Kommunstyrelseförvaltningen

MEX – Mark och exploateringsavdelningen

MoB – Kommunens mål och budget-dokument

MSF – Miljö- och samhällsbyggnadsförvaltningen

Plan – Planenheten

PIS – Avdelningen för planering och samhällsutveckling

Stadsmiljö – Stadsmiljöavdelningen

VA – Vatten och avfallsavdelningen

CO₂ – kemisk formel för gasen koldioxid

CO_{2e} – koldioxidekvivalenter. Ett sätt att mäta och kvantifiera växthusgaser

FTI – Förpacknings- och tidningsinsamlingen. Producenternas bolag för avfallsinsamling enligt producentansvaret

EKR – kommunal Energi-och klimatrådgivning

SEKOM – Sveriges Ekokommuner. Intresseförening för svenska kommuner

SRV – Södertörns Renhållnings- och Avfallsbolag Återvinning AB. Gemensamt avfallsbolag för flera Södertörnskommuner.

Begrepp

Biologisk mångfald – variationsrikedomen bland arter. Ofta en förutsättning för en långsiktigt fungerande miljö

Ekosystemtjänster – processer i naturen till nytta för människan, t.ex. pollinering och vattenrening

Energiintensitet - förhållandet mellan den totala energiförbrukningen och bruttonationalprodukten. Ett mått på hur effektivt energin används inom ekonomin

Fossila bränslen – bränslen som utvinns ur lagrade fossiler i marken. I huvudsak olja, bensin, diesel och naturgas

Fossilfritt – energianvändning utan fossila bränslen. Kan t.ex. gälla en fordonsflotta eller uppvärmningssystem

Indikatorarter - En art som är särskilt tolerant eller känslig för vissa förhållanden och ger därmed en fingervisning om de förhållandena i en viss miljö

Klimat – Statistik över väder över tid

Klimatanpassning – anpassning av t.ex. infrastruktur till förändrade väderförhållanden över tid

Klimatförändringarna – innebär i detta dokument förändringar i väder över tid orsakade av människan

Klimatneutralt – utan mänsklig påverkan på klimatet

Kökssvinn – matsvinn som uppkommer vid tillagning av mat samt efter servering av mat i behållare

Netto-noll-utsläpp - innebär här ingen mänsklig totalpåverkan på klimatet, dvs. inklusive eventuella kompensationsåtgärder. Netto-noll beräknas innebära minskade växthusgasutsläpp med 85 %, från 1990 års nivå.

Nära Noll-direktivet – EU-direktiv om minskad energiförbrukning i byggnader

Tallrikssvinn – matsvinn som uppkommer från det en matgäst inte ätit upp på sin tallrik

Territoriella utsläpp – utsläpp som sker i ett visst geografiskt område, t.ex. Nynäshamns kommun

Upphandlingsmyndighetens avancerade nivå – mellannivå för hur skarpa miljökrav som ställs vid upphandling

Upphandlingsmyndighetens spjutspetsnivå – högstanivå för hur skarpa miljökrav som ställs vid upphandling

U-ämnen – utfasningsämnen som t.ex. tungmetaller. Innebär risk för exempelvis cancer, mutationer eller försämrad reproduktion

Källor

Nedan redovisas de externa källor textinnehållet är hämtat från. Andra uppgifter som uppges i texten är internt framtagna.

Avfall Sverige 2016 Rapport 2016:33 "Hushållsavfall i siffror- Kommun- och länsstatistik 2015", s.67
http://www.avfall Sverige.se/fileadmin/uploads/Statistikfiler/2016-33_Statistikrapport.pdf

Förpacknings- och tidningsinsamlingen 2017-11-24 "Insamlingsstatistik"
<http://www.ftiab.se/179.html>

Globala målen 2017-11-24 www.globalamalen.se

Jordbruksverket 2017-11-24 "Ekologiskt odlad jordbruksmark i hektar efter kommun. År 2009-2016"
http://statistik.sjv.se/PXWeb/pxweb/sv/Jordbruksverkets%20statistikdatabas/Jordbruksverkets%20statistikdatabas_Ekologisk%20produktion_1%20Ekologiskt%20odlad%20jordbruksmark/JO0104C3.px/table/tableViewLayout1/?rxid=5adf4929-f548-4f27-9bc9-78e127837625

Kemikalieinspektionen 2017-11-28 "Prioriteringsämnen: tabell" <https://www.kemi.se/prioritering/kriterier/oversiktstabell>

Miljomal.se 2016-11-02 "Begränsad klimatpåverkan" <http://www.miljomal.se/Miljomalen/1-Begransad-klimatpaverkan/>

Nationella Emissionsdatabasen RUS 2017-11-24 "Presentationer: Växthusgaser totalt Stockholms län" <http://extra.lansstyrelsen.se/rus/Sv/statistik-och-data/nationell-emissionsdatabas/Pages/default.aspx>

Nynäshamns kommun Socialdemokraterna, Miljöpartiet och Liberalernas förslag till Nynäshamns kommuns Mål och budget 2017 – 2020
<https://www.nynashamn.se/download/18.6b95ab4f159405f68e6b2802/1483953042556/M%C3%A5l-och-budget-2017-2020.pdf>

Regeringen 2017-11-24 "Övergripande mål och svenska mål inom Europa 2020"
<http://www.regeringen.se/sverige-i-eu/europa-2020-strategin/overgripande-mal-och-sveriges-nationella-mal/>

RUS 2017-11-24 "Körsträckedata" <http://extra.lansstyrelsen.se/rus/Sv/statistik-och-data/korstrackor-och-bransleforbrukning/Pages/default.aspx>

SCB 2017-11-24 "Antal solcellsanläggningar och installerad effekt (kW), efter region. År 2016"
http://www.statistikdatabasen.scb.se/pxweb/sv/ssd/START_EN_EN0203/SlutAnvSektor/?rxid=6dca2b31-ec88-4c85-aad4-ae17efdc196

SCB 2017-11-24 "Fordon i län och kommun vid årsskiftet 2016/2017" "Personbilar i trafik efter kommun och drivmedel vid slutet av år 2016" <https://www.scb.se/hitta-statistik/statistik-efter-amne/transporter-och-kommunikationer/vagtrafik/fordonsstatistik/>

SCB 2017-11-24 "Skyddad natur" <http://www.scb.se/hitta-statistik/statistik-efter-amne/miljo/markanvandning/skyddad-natur/>

SCB 2017-11-24: "Folkmängd i riket, län och kommuner 31 december 2016 och befolkningsförändringar 2016" <https://www.scb.se/hitta-statistik/statistik-efter-amne/befolkning/befolkningens-sammansattning/befolkningsstatistik/>

SCB 2017-11-24: "Slutanvändning: Slutanvändning (MWh), efter län och kommun, förbrukarkategori samt bränsletyp. År 2009 2015"

http://www.statistikdatabasen.scb.se/pxweb/sv/ssd/START_EN_EN0203/SlutAnvSektor/?rxid=6dca2b31-ec88-4c85-aad4-ae17efdcb196

Sveriges Ekokommuner 2017-11-24 "Miljöbarometern" "Nynäshamn"

<http://sekom.miljobarometern.se/7-mangd-hushallsavfall/nynashamn>

Sveriges miljömål 2017.11-24 <http://www.miljomal.se/>

Trafikförvaltningen Stockholms Läns Landsting 2016 "Resvanor i Stockholms 2015"

<http://www.sll.se/Global/Verksamhet/Kollektivtrafik/Kollektivtrafiken%20växer%20med%20Stockholm/SU/Resvaneundersökningen/Resvanor-i-stockholms-lan-2015-version-20160817.pdf>

REMISS

Diarienummer
KS/2016/0300/219-1

Datum
2017-12-04

Upprättad av
Erik Johansson, klimat- och miljöstrateg

Granskad/beslutad av
Namn, titel

Version
1



Postadress
149 81 Nynäshamn

Besöksadress
Stadshusplatsen 1
Nynäshamn

Telefon/Fax
kontaktcenter
08-520 680 00
08-520 140 08 fax

E-post/Webb
kontaktcenter@nynashamn.se
www.nynashamn.se

Bankgiro/Plusgiro
620-0216 Bankgiro
63 45-3 Plusgiro

Organisationsnummer
212000-0233