

Dnr 2017/BUN 0110 001

Antagen på barn- och utbildningsnämndens sammanträde 2017-11-22 § 91

Förslag till revidering vid barn- och utbildningsnämndens sammanträde 2018-02-28

# Nämndplan 2018

Barn- och utbildningsnämnden

Verksamhetsområde

1. Förskola
2. Grundskola



tyresö kommun





## Innehållsförteckning

<b>Nämndplan .....</b>	<b>5</b>
<b>1 Uppdrag .....</b>	<b>5</b>
<b>2 Slutsatser från analyser .....</b>	<b>6</b>
<b>3 Förändrade behov för kommande år .....</b>	<b>9</b>
<b>4 Resurser: Förskola och pedagogisk omsorg.....</b>	<b>12</b>
<b>5 Resurser: Grundskola inklusive grundsärskola och fritidshem.....</b>	<b>14</b>
<b>6 Målstyrning.....</b>	<b>17</b>
<b>6.1 Förskola och pedagogisk omsorg.....</b>	<b>18</b>
6.1.1 Strategiskt målområde: Livskvalitet – den attraktiva kommunen	18
6.1.2 Strategiskt målområde: Medborgarfokus - varje Tyresöbo i centrum	21
6.1.3 Strategiskt målområde: God och långsiktig hushållning med effektiva verksamheter.....	21
6.1.4 Strategiskt målområde: Attraktiv arbetsgivare .....	22
6.1.5 Särskilda uppdrag för förskola och pedagogisk omsorg som ska genomföras under mandatperioden .....	23
6.1.6 Nämnduppdrag för förskola och pedagogisk omsorg.....	23
<b>6.2 Grundskola inklusive grundsärskola och fritidshem .....</b>	<b>23</b>
6.2.1 Strategiskt målområde: Livskvalitet - den attraktiva kommunen	23
6.2.2 Strategiskt målområde: Medborgarfokus - varje Tyresöbo i centrum .....	26
6.2.3 Strategiskt målområde: God och långsiktig hushållning med effektiva verksamheter.....	26
6.2.4 Strategiskt målområde: Attraktiv arbetsgivare .....	27
6.2.5 Särskilda uppdrag för grundskola inklusive grundsärskola och fritidshem som ska genomföras under mandatperioden.....	28
6.2.6 Nämnduppdrag för grundskola inklusive grundsärskola och fritidshem.....	28
<b>6.3 Särskilda uppdrag att genomföra under mandatperioden .....</b>	<b>28</b>
<b>6.4 Styrning och ledning på förvaltningsnivå.....</b>	<b>29</b>

<b>7</b>	<b>Tillgänglighetsplan .....</b>	<b>29</b>
<b>8</b>	<b>Uppföljning, utvärdering och kommunikation .....</b>	<b>30</b>
<b>9</b>	<b>Årshjul för styrprocessen .....</b>	<b>31</b>
<b>10</b>	<b>Bilagor.....</b>	<b>32</b>

## Nämndplan

### 1 Uppdrag

#### Nämndens ansvar

Barn- och utbildningsnämnden ansvarar för drift och utveckling av kommunal verksamhet inom förskola, pedagogisk omsorg, förskoleklass, grundskola, grundsärskola och fritidshem. Barn- och utbildningsnämnden ansvarar för uppföljning, utvärdering, finansiering och systematiskt kvalitetsarbete för dessa verksamheter enligt skollagen och de bestämmelser som finns i andra författningar.

Kommunfullmäktiges vision är att Tyresö ska vara en av Sveriges bästa skolkommuner. För att nå dit har barn- och utbildningsnämnden tre prioriterade områden för förskolan och grundskolan: kunskap, trygghet och delaktighet.

#### Nämndens prioriterade områden

##### Kunskap

Förskolorna i Tyresö ska hålla en hög kvalitet i verksamheterna. Förskolorna måste ha en tydlig och uthållig utvecklingsstruktur och arbetet med att förbättra kvaliteten måste ske systematiskt och kontinuerligt. Kunnig och engagerad personal i förskolan är viktigt för barnens utveckling och lärande. Personalen behöver därför få det stöd, den vidareutbildning och den utrustning som krävs för att bedriva en verksamhet med hög kvalitet.

Eleverna i Tyresös grundskolor ska få en god utbildning i en trygg miljö. Alla elever, oavsett bakgrund, ska ha en bra grund att stå på för att kunna förverkliga sina drömmar i livet. För att göra det möjligt måste utbildningen hålla en hög kvalitet. Det pedagogiska ledarskapet är tydligt och våra rektorer har kunskap och kompetens för att tolka uppdraget, omsätta det i undervisningen samt styra och leda arbetet för en hög måluppfyllelse för eleverna. Undervisning med hög kvalitet lägger grunden för höjda kunskapsresultat i Tyresös grundskolor. Kvalitet skapas genom ett långsiktigt och målmedvetet arbete.

Fritidshemmet ska stimulera elevernas utveckling och lärande samt erbjuda dem en meningsfull fritid och rekreation. Utbildningen ska utgå från en helhetssyn på eleven och elevens behov.

Grundsärskolan ska ge elever med intellektuell funktionsnedsättning en utbildning som är anpassad till varje elevs förutsättningar och som så långt det är möjligt motsvarar den som ges i grundskolan

### **Trygghet**

I förskolan och grundskolan ska alla barn och elever känna sig trygga. I förskolan är det viktigt att barngrupperna är tillräckligt små för att barnen ska kunna utvecklas under lugna och ordnade former. Vidare ska förskolorna ha en personaltäthet som möjliggör att alla barn blir sedda.

I grundskolan ska utbildningen utformas på ett sätt som gör att eleverna får en skolmiljö som präglas av trygghet och studiero. I Tyresö råder nolltolerans mot kränkande behandling som konsekvent måste bekämpas. Allt arbete mot kränkningar inom förskolan, grundskolan och på fritidshemmen ska bygga på dokumenterat framgångsrika forskningsbaserade åtgärder.

I samtliga verksamheter inom förvaltningen arbetar personal och chefer efter innehållet och intentionerna i värdegrunden "En förskola och skola för var och en", som är en uppdatering från tidigare version.

### **Delaktighet**

Det är viktigt att det finns möjlighet till delaktighet, att kunna ha inflytande och påverka verksamheten. Det gäller såväl barn, elever som vårdnadshavare. Att känna delaktighet och kunna utöva inflytande främjar barns och elevers utveckling och lärande. Genom tydlig information om vad man faktiskt kan vara med och påverka och genom tillgängliga samverkanskanaler ökar delaktigheten.

## **2 Slutsatser från analyser**

### **Förskola**

Arbetet kring minskade barngrupper har pågått under hela 2017. Det har satsats stora resurser på att bygga om lokaler som möjliggör fler avdelningar/grupper. Många byggnationer står färdiga, men arbetet fortsätter även under 2018 då förvaltningen har fått statsbidrag även för den perioden.

Platsefterfrågan var hög under 2017. Öppnandet av förskolan Stimmet i april löste det omedelbara trycket med att erbjuda fler platser. Stimmet är en förskola med flexibla öppettider.

Förvaltningens statistik visar att det inom den kommunala verksamheten har skett en ökning av 100 barn de senaste två åren. Den fristående verksamheten visar istället på en minskning med cirka 50 barn. Det finns sannolikt flera förklaringar till denna minskning; statsbidrag för minskade barngrupper, minskad efterfrågan på pedagogisk omsorg, samt omorganisationen inom förvaltningen 2016 då förskolan blev ett eget verksamhetsområde, har gett ett fokus och en kvalitetsökning inom de kommunala förskolorna som förmodat lett till högre efterfrågan av platser i dessa.

När förskoleverksamheten utökas behöver kommunen mer behörig och erfaren personal. Kompetensförsörjningen är ett kritiskt område för verksamhetsområdet. Förskollärare är ett bristyrke och på grund av den stora konkurrensen i Stockholmsregionen är rekrytering av förskollärare och erfarna barnskötare en fortsatt stor utmaning för Tyresö kommun. Tyresö ser en minskning av förskollärare, cirka 4 procent. Lyckas inte kommunen rekrytera behörig personal finns det risk att kompetensbrist uppstår. För att vara en attraktiv arbetsgivare som kan locka ny och behålla befintlig personal till kommunen, finns ett behov av att se över vilka förmåner och förutsättningar som ges till personalen. Handledarutbildning för verksamhetsförlagd utbildning (VFU) är ett bra sätt att intressera förskollärare som är på väg in i yrket, men det är också en kompetenshöjande insats för de befintliga pedagogerna.

Det är fortsatt höga sjukskrivningstal inom verksamhetsområdet. Vikarieefterfrågan har varit stor och svår att tillgodose. Arbetet med bemanningsenheten har fortgått och enheten väntas starta i början av 2018.

Inom förvaltningen pågår ett arbete med genomförande av IKT-strategin (IKT står för informations- och kommunikationsteknologi) där förvaltningsledningen har tagit fram en strategisk inriktning samt påbörjat arbetet med en programförklaring för IKT-strategins genomförande. IKT-strategin tar sin utgångspunkt i den nationella strategin för digitalisering av skolan.

Inom förskola arbetar resurs- och utvecklingscentrum (RUC) med att stödja verksamheterna inom tal- och språkområdet. RUC erbjuder ett flertal kurser som används och efterfrågas av verksamheterna. Inom IKT-området har Ipad/MDM- projektet startat, vilket innebär central samordning av iPads och app-hantering. Planer finns för att starta ett pedagogiskt nätverk inom förskoleverksamheten för att därigenom tillsammans arbeta mot ökad likvärdighet.

En del i digitaliseringen är också att se över de administrativa verktyg som finns för förskolorna och att se vilka möjligheter nya digitala verktyg kan ge. Bland annat upphandlas en ny digital lärplattform under vintern 17/18. Lärplattformen möjliggör en tydligare och enklare kommunikation mellan vårdnadshavare och förskolan, och ska bidra till mer likvärdiga arbetssätt i förskolorna vad gäller administration och dokumentation.

Den pedagogiska omsorgen håller hög kvalitet och har nöjda vårdnadshavare, men efterfrågan på omsorgsformen har minskat. En fristående verksamhet har lagts ner och den kommunala verksamheten har få barn. En översyn av verksamhetsformen kommer att ske.

Från och med den 1 januari 2017 finns nya regler om aktiva åtgärder i diskrimineringslagen. Förvaltningen har påbörjat arbetet med en ny mall för diskriminerings- och kränkingsarbetet.

## Grundskola

Under hösten 2017 startade en kompetensutveckling inom digitalisering för rektorer och biträdande rektorer. Syftet med utbildningen är att stärka kompetensen och ge förutsättningar att ta rätt beslut utifrån den nationella IKT-strategin som gäller 2017-2022. Fyra heldagsutbildningar inom olika områden som berör digitaliseringen i grundskolan genomförs.

Inom förvaltningen pågår ett arbete med genomförande av IKT-strategin där förvaltningsledningen har tagit fram en strategisk inriktning samt påbörjat arbetet IKT-strategins genomförande. IKT-strategin tar sin utgångspunkt i den nationella strategin för digitalisering av skolan.

En del i detta är upphandlingen en ny digital lärplattform under vintern 17/18. Den nya lärplattformen möjliggör en tydligare och enklare kommunikation mellan elev/vårdnadshavare och skolan och bidrar till likvärdiga arbetssätt vad gäller administration, bedömning och dokumentation. Det finns ett behov att stödja grundskolorna i det kollegiala arbetet med IKT, exempelvis genom att inrätta ett strategiskt IT-råd.

Hösten 2017 startade de sista skolorna den prioriterade satsningen på BFL (bedömning för lärande). Det innebär att alla grundskolor är inkluderade i kompetensutvecklingsinsatsen som syftar till bättre utvärdering av undervisningen och att ge bättre förutsättningar för att utveckla elevernas kunskaper.

Rektorsgruppen fortsätter att ha ett starkt fokus på dels likvärdigheten mellan de kommunala skolorna, dels på rektors pedagogiska uppdrag. Detta sker genom gemensamma diskussioner i rektorsgruppen.

Under läsåret 17/18 har flera kommunala grundskolor anpassat sina organisationer för att möta elevernas behov av kompensatoriska insatser. Detta ger möjlighet att minska de externa placeringarna och öka elevernas möjlighet att fullgöra sin skolgång i kommunen.

Rekryteringsläget är fortsatt problematiskt med stigande lönekostnader som en tydlig konsekvens. Samarbetet med kommunens HR-avdelning fortsätter för att stärka vår attraktionskraft mot blivande medarbetare. Förvaltningen har tillsammans med HR deltagit på arbetsmässor, studentdagar och liknande för att stärka kommunens varumärke som attraktiv arbetsgivare. Verksamhetens satsningar i att delta i kompetensutvecklingsinsatser såsom BFL (bedömning för lärande), kvalitetsutveckling i fritidshemmen och deltagande i forskning och



utvecklingsarbete inom programmering ger också en effekt av att Tyresö kommun uppfattas som en attraktiv arbetsgivare.

I syfte att systematiskt och strukturerat följa elevernas kunskapsutveckling har resultatdialogerna med rektorerna utvecklats. Samtal sker vid fyra tillfällen/läsår med respektive rektor.

Svaren i elev- och föräldraenkäten indikerar goda resultat. Arbetet med studie- och arbetsro kommer fortsätta att prioriteras.

Från och med den 1 januari 2017 finns nya regler om aktiva åtgärder i diskrimineringslagen. Rektorsgruppen arbetar gemensamt med att ta fram en ny struktur för att skapa aktiviteter som förebygger samt främjar arbetet inom diskrimineringsgrunderna.

### **Barn- och elevhälsan**

Barnhälsan är en stödfunktion som omfattar specialpedagog, tal- och språkpedagog och en psykolog med inriktning mot förskola. Barnhälsan arbetar med rådgivning, konsultation och handledning gentemot förskolans personal, anordnar utbildningar kring tal-, språk- och kommunikationssvårigheter samt lånar ut och ger handledning kring språkstimulerande material. Barnhälsan förmedlar också psykologisk kunskap på individ-, grupp- och organisationsnivå till personal och vårdnadshavare genom stödjande, rådgivande och utredande samtal med barnet i fokus.

Elevhälsans arbete ska främst bedrivas förebyggande och främja lärande och hälsa. Fokus ligger på att stödja elevernas utveckling mot utbildningens mål genom rådgivning, konsultation, utredning och handledning med eleven i fokus. Elevhälsan omfattar skolläkare, skolsköterska, psykolog och kurator.

I samarbete med socialförvaltningen har två av Tyresös skolpsykologer utbildat kursledare i föräldrautbildningen ABC (Alla barn i centrum) som syftar till att stärka relationen mellan vårdnadshavare och barn.

## **3 Förändrade behov för kommande år**

### **Revidering av förskolans och grundskolans läroplaner**

Revideringen för förskolans läroplan avser i huvudsak tydligare gränser mellan undervisning och utbildning samt att digital kompetens ska inarbetas. Läroplanen ska också ha ett barnrättsperspektiv, ett funktionshinderperspektiv och beakta de nationella minoriteternas rättigheter.

Utifrån den nationella IT-strategin kommer framförallt kursplanerna matematik,

teknik och samhällskunskap i grundskolan kompletteras med programmering som ett moment i ämnesundervisningen.

### **Ny kommunallag**

Den 1 januari 2018 träder en ny kommunallag (2017:725) i kraft. Ramverket till den nya kommunallagen ska ge goda förutsättningar för den lokala demokratin och bidra till ett fungerande samspel mellan förtroendevalda och tjänstemän. Bland annat kommer rollfördelningen mellan förtroendevalda och tjänstemän att förtydligas. Vidare ska ramverket möjliggöra för medborgare att följa och granska aktiviteten i kommunen.

### **Nya regler för dataskydd**

Den 25 maj 2018 ersätts personuppgiftslagen (PuL) av EU:s dataskyddsförordning (förkortat GDPR). Den nya förordningen innebär ett stärkt skydd för den som blir registrerad och ett utökat ansvar för de som registrerar eller behandlar personuppgifter. I Tyresö kommun pågår ett dataskyddsprojekt för att se till att organisationen på ett säkert sätt kan följa dataskyddslagstiftningen i dess helhet när de nya reglerna träder i kraft. Projektet är uppdelat i olika delprojekt: inventering, utvärdering, åtgärdsplan, registerförteckning och slutligen förvaltning. Arbetet innefattar att säkerställa att samtliga IT-system, såväl gamla som nya, uppfyller de krav som förordningen ställer avseende krav på inbyggd integritet. Därtill behöver policys och riktlinjer ses över för att säkerställa att systemanvändarna hanterar personuppgifter på ett korrekt sätt ur ett integritetshänseende. Kunskap och medvetenhet bland medarbetarna är en av nyckelfaktorerna för ett framgångsrikt dataskyddsarbete under projektiden samt efter att de nya reglerna trätt i kraft. Barn- och utbildningsnämnden är personuppgiftsansvarig för samtliga personuppgifter som registreras eller behandlas i nämndens verksamhet.

### **Digitalisering**

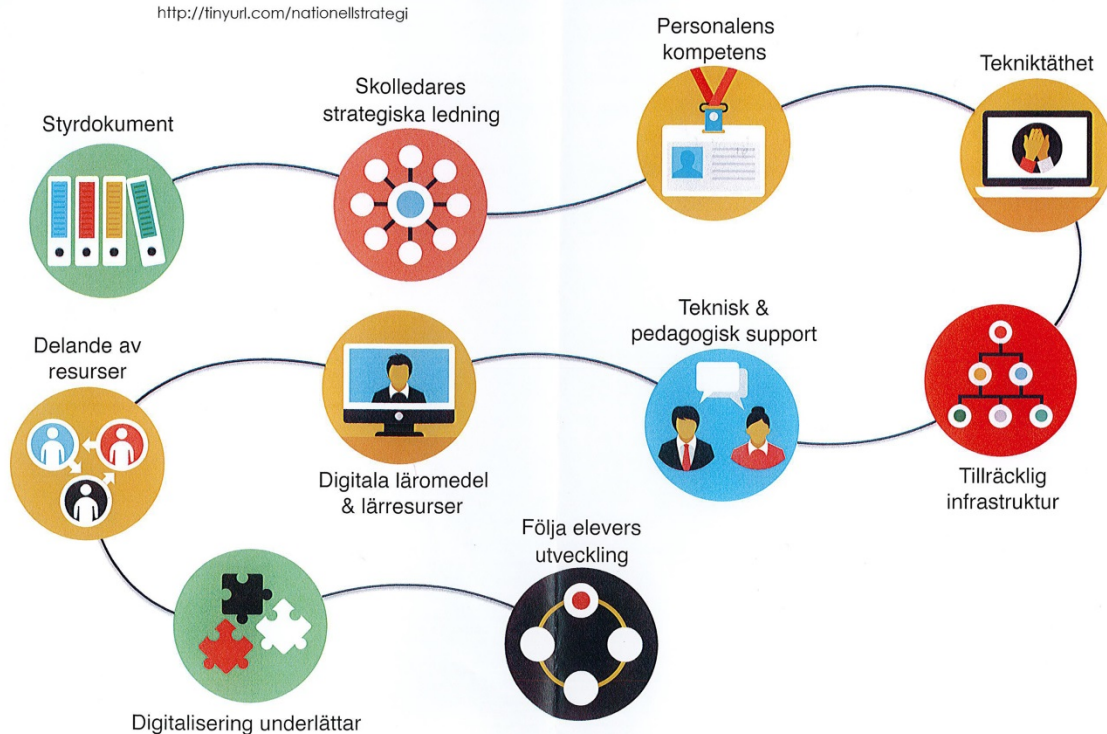
Regeringen har fattat beslut om Skolverkets nationella strategier för digitalisering i förskolan och grundskolan som ska genomföras till 2022.

Strategin innehåller tre fokusområden:

- 1) Digital kompetens för alla i skolväsendet.**  
Strategin innebär kortfattat att alla barn och elever ska ges förutsättningar att utveckla digital kompetens samt att skolledare och personal ska förmåga att leda digitalisering och använda digitala verktyg i utbildningen.
- 2) Likvärdig tillgång och användning**  
Strategin innebär kortfattat att barn, elever och personal ska ha likvärdig tillgång till digitala verktyg och att dessa kan användas på ett effektivt och stödjande sätt i undervisning.
- 3) Forskning och uppföljning kring digitaliseringens möjligheter**  
Strategin innebär att forskning och uppföljning av att mål och digital kompetens utvecklas, ska genomföras.

# Nationell it-strategi

Skolverkets krav för att nå visionen år 2022  
<http://tinyurl.com/nationellstrategi>



Skolverkets krav för att nå visionen år 2022. Illustration från .

Förvaltningen kommer att ta fram en programförklaring för genomförande av IKT-strategin inom barn- och utbildningsområdet i Tyresö.

Programförklaringen kommer att innehålla aktiviteter som tar sin utgångspunkt i den nationella strategin. Vissa aktiviteter har redan startat, till exempel har en insats för att höja kompetensen inom programmering påbörjats för lärare inom grundskolan. För att uppnå strategin avseende likvärdig tillgång och användning av digitala verktyg så behöver Tyresö fortsätta den påbörjade 1:1-satsningen inom grundskolan. Förskola bör påbörja 1:5-satsning genom att kartlägga nuläget och planera för vilka satsningar som behöver göras i framtiden.

Utökningen av digital utrustning kommer att ha en ekonomisk påverkan inom båda verksamhetsområdena.

En del i IKT-strategin är pågående upphandling av nuvarande lärplattform med fokus att åstadkomma enklare och mer användarvänligt verktyg för lärare, pedagoger, elever och vårdnadshavare inom båda verksamhetsområdena.

## 4 Resurser: Förskola och pedagogisk omsorg

### 4.1 Kommunbidrag

*Anslag från kommunfullmäktige*

Budget 2017	Budget 2018	Budget 2019	Budget 2020
305,0	327,0	339,4	353,6

Miljoner kr

Anslaget till verksamhetsområdet är baserat på demografiutvecklingen och politiska prioriteringar.

*Antal barn i åldern 1-5 år*

Prognos 2017	Prognos 2018	Prognos 2019	Prognos 2020
3058	3059	3178	3314

### 4.2 Aktuella investeringar under perioden

Under 2018 fortsätter planering och genomförande av två nya förskolor. Förskolorna kommer att öka kapaciteten samt ersätta befintliga som är slitna och som rivs för att ge plats åt fortsatt bostadsbyggande. Dessa planeras bli färdigställda under 2019.

### 4.3 Driftbudget

Budget VO 1	2018
<b>Intäkter</b>	
Ram från kommunfullmäktige	326 008
Taxor och avgifter	21 958
Försäljning av verksamhet (IKE*)	800
moms	6 664
Statsbidrag, kvalitet maxtaxa	1 800
Bidrag asylsökande	10
Bidrag nyanlända	400
<b>Summa Intäkter</b>	<b>357 640</b>
<b>Kostnader</b>	
Förvaltningsgemensamma kostnader	14 328
Förskolepeng	321 632
Pedagogisk omsorgspeng	6 469
Vårdnadsbidrag	0
Barnomsorg på obekvämtid	1 500
Öppna förskolan	1 632
Tilläggsbelopp, inkl verksamhetsstöd 3-4 och nyanlända	7 446
Verksamhetsstöd sociobaserat 1-2	1 632
Sociodemografiskt tillägg	3 000
<b>Summa kostnader</b>	<b>357 640</b>
<b>Resultat</b>	<b>0</b>

I denna budget redovisas hur bidragen till verksamheterna fördelas. Den största delen går till förskole- och pedagogisk omsorgspeng. Denna del har ökat i förhållande till föregående år till följd av politisk prioritering.

Anslag till barnomsorg på obekvämtid har ökat med hänsyn till den utredning som pågår kring hur denna verksamhet bör organiseras. Anslag till öppna förskolan har ökat med 2 procent.

I budgeten redovisas hur mycket som fördelas via sociodemografiska parametrar, via ansökan om tilläggsbelopp och riktat verksamhetsstöd samt sociobaserat verksamhetsstöd. Från och med 2018 tillämpas den modell för sociodemografiska parametrar som rekommenderas av SKL.

Tabellen nedan anger prognos över antalet barn i de olika ålderskategorierna, i genomsnitt 2018. Prognos gjordes i mars 2017, vilket är samma prognos som kommunplanens ram baseras på. Tabellen visar också fördelningen mellan de olika utförarformerna; egen regi, andra kommuners regi respektive fristående förskolor, baserat på utfallet januari till september 2017.

Ålder	Antal	Egen regi	Fristående	Andra kommuner (IKE)
alla 1-5	3059	63,8%	35,4%	0,8%
yngre 1-2	1157	63,9%	35,4%	0,7%
äldre 3-5	1902	63,7%	35,4%	0,9%

#### 4.4 Verksamhetsmått

Titel	Utfall 2014	Utfall 2015	Utfall 2016	Utfall 2017
Pedagogisk personal, antal årsarbetare i förskola**	295	306	313	
Årsarbetare i förskolan med pedagogisk högskoleexamen, andel (%)*	32,9	30,1	24,4	
Marknadsandel egen regi, (%)	62	61	62	
Antal barn per årsarbetare i förskolan (kommunal regi)*	5,9	5,9	5,8	
Andel barn som fått plats på förskola inom tre månader (%)	100	98	98	
Förskola - antal barn i förskolan	1 600	1 628	1 661	

\* De senaste offentliga siffrorna är från 2016.

\*\*Ändrade siffror på grund av ny beräkningsmodell.

## 5 Resurser: Grundskola inklusive grundsärskola och fritidshem

### 5.1 Kommunbidrag

*Anslag från kommunfullmäktige*

Budget 2017	Budget 2018	Budget 2019	Budget 2020
675,9	685,8	691,6	701,2

Miljoner kr

Anslaget till verksamhetsområdet är baserat på demografiutvecklingen

*Antal barn i åldern 6-15 år*

Prognos 2017	Prognos 2018	Prognos 2019	Prognos 2020
6807	6801	6875	6977

## 5.2 Aktuella investeringar under perioden

Under 2018 fortsätter planering och första etappen av praktiska förberedelser för en ny skola i Fornudden. Skolbygget kommer ta flera år, och startar med att idrott- och matsal rivs och ersätts med tillfälliga lösningar. Planerad inflyttning 2020.

## 5.3 Driftbudget

<b>Budget VO 2</b>	<b>2018</b>
<b>Intäkter</b>	
Ram från kommunfullmäktige	685 796
Taxor och avgifter	23 168
Försäljning av verksamhet (IKE)	20 000
Statsbidrag, kvalitet maxtaxa	900
Bidrag asylsökande	200
Bidrag nyanlända	800
Moms	7 737
<b>Summa Intäkter</b>	<b>738 600</b>
<b>Kostnader</b>	
Förvaltningsgemensamma kostnader	24 146
Förskoleklasspeng	38 575
Grundskolepeng	464 405
Fritidspeng inkl fritidsklubb	111 297
Sociodemografiskt tillägg	15 245
Tilläggsbelopp, inkl verksamhetsstöd 4 och nyanlända	10 645
Verksamhetsstöd sociobaserat 1-3	8 171
Återvändarskolan	1 800
Skolskjutsar	7 700
Modersmål och studiehandledning	13 636
Resursskola	3 000
Externa placeringar	9 090
Grundsärskola och fritidshem	30 889
<b>Summa kostnader</b>	<b>738 600</b>
<b>Resultat</b>	<b>0</b>

I denna budget redovisas hur bidragen till verksamheterna fördelas. Den största delen går till förskoleklass-, grundskole- och grundsärskole- samt fritidshempeng. Denna del har ökat i förhållande till föregående år till följd av demografisk utveckling.

Anslag till återvändarskolan är samma som för 2017. Anslag till skolskjuts har minskats med hänsyn till det arbete som pågår att minska antalet externt placerade och organiseringen av modersmålsundervisning.

Anslaget till modersmålsundervisning har ökats med 1 procent. Anslaget till resursskola har ökats med hänsyn till den planerade uppstarten av ny resursskola i egen regi under 2018. Anslaget till externa placeringar har minskat med hänsyn till pågående arbete med att minska antalet placerade.

I budgeten redovisas hur mycket som fördelas via sociodemografiska parametrar, via ansökan om tilläggsbelopp och riktat verksamhetsstöd samt sociobaserat verksamhetsstöd. Från och med 2018 tillämpas den modell för sociodemografiska parametrar som rekommenderas av SKL.

Tabellen nedan anger prognos över antalet barn i de olika ålderskategorierna, i genomsnitt 2018. Prognos gjordes i mars 2017, vilket är samma prognos som kommunplanens ram baseras på. Tabellen visar också fördelningen mellan de olika utförarformerna; egen regi, andra kommuners regi respektive fristående skolor, baserat på utfallet januari till september 2017.

Ålder	Antal	Andra kommuner		
		Egen regi	Fristående	(IKE)
Alla F-9	6801	79,7%	18,8%	1,5%
Förskoleklass	617	89,0%	10,9%	1,4%
Årskurs 1-3	2019	89,7%	9,5%	0,8%
Årskurs 4-6	2095	75,7%	22,5%	1,8%
Årskurs 7-9	2071	71,4%	26,3%	2,3%



## 5.4 Verksamhetsmätt

Titel	Utfall 2014	Utfall 2015	Utfall 2016	Utfall 2017
Lärare/ped personal med pedagogisk högskoleexamen i kommunal förskoleklass och grundskola, andel (%)	83,2	83,3	80,6	
Elever/lärare (årsarbetare) i kommunal grundskola (antal)	13,2	13,3	13,9	
Årsarbetare i fritidshem med pedagogisk högskoleexamen, kommunala skolor, andel (%)	31	27	23	
Antal barn i fritidshem per anställd (kommunal regi)	23,8	22,5	21,2	
Elever i åk 3 som deltagit i alla delprov som klarat alla delprov för ämnesprovet i matematik, kommunala skolor, andel (%)	64	82,1	73	
Elever i åk 3 som deltagit i alla delprov som klarat alla delprov för ämnesprovet i svenska (ej svenska som andraspråk), kommunala skolor, andel (%)	75	69,2	80	
Elever i åk 6 med lägst betyget E i engelska, kommunala skolor, andel (%)	94,6	91,5	92,2	
Elever i åk 6 med lägst betyget E i matematik, kommunala skolor, andel (%)	91,8	92,8	95	
Elever i åk 6 med lägst betyget E i svenska, kommunala skolor, andel (%)	95	95,4	97,1	
Ogiltig frånvaro i högstadiet (årskurs 7-9) (%)	2,83	3,21	3,1	
Marknadsandel egen regi, F-9 (%)	79	79	77	
Föräldraenkät - Åk 2 andel föräldrar som instämmer på påståendet "Jag är nöjd med verksamheten på mitt barns fritidshem" (%)	89	85	89	
Elevenkät - andel elever i årskurs 5 som instämmer på påståendet "Jag är nöjd med min skola" (%)	83	87	87	
Elevenkät - andel elever i årskurs 8 som instämmer på påståendet "Jag är nöjd med min skola" (%)	80	82	82	

## 6 Målstyrning

### Vision

Den politiska ledningen har en vision för år 2030; Tyresö ska vara den mest attraktiva kommunen i Stockholmsregionen.

### Sammanfattning av visionen:

År 2030 bor 60 000 invånare i Tyresö. I kommunen finns en blandning av olika boendeformer. Tyresö är sedan flera år en av Sveriges bästa skolkommuner.

Kommunen är välmående med små sociala problem. Äldreomsorgen har prioriterats särskilt och det finns en variation av boendeformer väl anpassade till äldres behov och efterfrågan. Tyresö är känt i hela landet för sitt framgångsrika näringsliv som är rikt och differentierat med stark entreprenörsanda.

Kommunen arbetar utifrån ett medborgarperspektiv. Gång- och cykelnät är väl utbyggt. Kollektivtrafiken fungerar bra med korta restider till såväl Stockholm

som Nacka och Södertörn. Det medvetna miljöarbetet har gett resultat. Kommunens ekonomi är stabil och i balans.

## Strategiska målområden

Tyresö kommun har fem strategiska målområden:

- Livskvalitet – den attraktiva kommunen
- Medborgarfokus – varje Tyresöbo i centrum
- Blomstrande näringsliv
- God och långsiktig hushållning med effektiva verksamheter
- Attraktiv arbetsgivare

Insatser inom verksamhetsområde 1 – Förskola och pedagogisk omsorg och verksamhetsområde 2 – Grundskola inklusive grundsärskola och fritidshem arbetar för att uppnå målen inom det strategiska målområdet livskvalitet – den attraktiva kommunen. Medborgarfokus, god och långsiktig hushållning med effektiva verksamheter och attraktiv arbetsgivare gäller alla verksamheter i kommunen.

I nämndplanen är de nationella målen beskrivna och vissa av nämndmålen har kopplats samman med det nationella uppdraget. De nämndmål som har denna koppling ska inte antas uttömma innebörden av det nationella målet. Istället är det en angivning till vilket nationellt mål som nämndmålet är kopplat. De nationella målen som beskrivs nedan är utdrag från läroplaner.

## 6.1 Förskola och pedagogisk omsorg

### 6.1.1 Strategiskt målområde: Livskvalitet – den attraktiva kommunen

**Strategiskt mål:** Tyresö är en av Sveriges bästa skolkommuner

#### *Indikator*

- Andel vårdnadshavare som instämmer på påståendet "Jag är nöjd med verksamheten i mitt barns förskola" (föräldraenkät). Ingångsvärde: 94 % för 2017.

#### **Nationellt mål: Normer och värden**

Förskolan ska aktivt och medvetet påverka och stimulera barnen att utveckla förståelse för vårt samhälles gemensamma demokratiska värderingar och efterhand omfatta dem.

**Nämndmål: Upplevelsen av trygghet ska öka i förskolan**

Miljön i förskolan ska vara trygg, inkluderande och inspirerande. Det gäller såväl fysisk trygghet som den psykosociala miljön. Kränkningar får inte förekomma och alla barn ska bli sedda och känna sig trygga. Miljön ska präglas av arbetsro och bidra till lust att lära och utvecklas. Samtliga barn ska vara trygga i förskolan.

#### *Indikator*

- Andel vårdnadshavare som instämmer på påståendet "Mitt barn är tryggt i förskolan" (föräldrakät). Ingångsvärde: 96 % för 2017.

### **Nationellt mål: Utveckling och lärande**

Förskolans verksamhet ska präglas av en pedagogik där omvårdnad, omsorg, fostran och lärande bildar en helhet. Verksamheten ska genomföras så att den stimulerar och utmanar barnets utveckling och lärande. Miljön ska vara öppen, innehållsrik och inbjudande. Verksamheten ska främja leken, kreativiteten och det lustfyllda lärandet samt ta till vara och stärka barnets intresse för att lära och erövra nya erfarenheter, kunskaper och färdigheter.

Verksamheten ska bidra till att barnen utvecklar en förståelse för sig själva och sin omvärld. Utforskande, nyfikenhet och lust att lära ska utgöra grunden för förskolans verksamhet, som ska utgå från barnens erfarenheter, intressen, behov och åsikter. Flödet av barnens tankar och idéer ska tas till vara för att skapa mångfald i lärandet.

### **Nämndmål: Lärandet ska öka i verksamheten**

Lärandet står i centrum för förskolan och alla barn ska ges långsiktiga förutsättningar att lära och utvecklas utifrån sina förutsättningar.

#### *Indikator*

- Andel vårdnadshavare som instämmer på påståendet "Förskolan arbetar med att få barnen att förstå matematik i barnens vardag" (föräldrakät). Ingångsvärde: 80 % för 2017.
- Andel vårdnadshavare som instämmer på påståendet "Förskolan arbetar med att utveckla barnens intresse för språk" (föräldrakät). Ingångsvärde: 82 % för 2017.<sup>1</sup>

### **Nationellt mål: Barns inflytande**

I förskolan läggs grunden för att barnen ska förstå vad demokrati är. Barnens sociala utveckling förutsätter att de alltefter förmåga får ta ansvar för sina egna handlingar och för miljön i förskolan. De behov och intressen som barnen själva på olika sätt ger uttryck för bör ligga till grund för utformningen av miljön och planeringen av verksamheten.

---

<sup>1</sup> Nya formuleringar från 2017. Tidigare formuleringar på indikatorer: "Förskolan arbetar med att få barnen att förstå matematik" samt "Förskolan arbetar med att utveckla barnens språk".

**Nationellt mål: Förskola och hem**

Vårdnadshavare har ansvaret för sina barns fostran och utveckling. Förskolan ska komplettera hemmet genom att skapa bästa möjliga förutsättningar för att varje barn ska kunna utvecklas rikt och mångsidigt. Förskolans arbete med barnen ska därför ske i ett nära och förtroendefullt samarbete med hemmen. Föräldrarna ska ha möjlighet att inom ramen för de nationella målen vara med och påverka verksamheten i förskolan. Att förskolan är tydlig i fråga om mål och innehåll är därför en förutsättning för barnens och föräldrarnas möjligheter till inflytande.

**Nämndmål: Barns och vårdnadshavares delaktighet i förskolan ska öka**

Det är viktigt för samtliga barn och föräldrar att känna sig delaktiga i verksamheten. Genom tydlig information om vad de kan vara med och påverka och genom tillgängliga samverkanskanaler ökar delaktigheten. Delaktighet är ett förbättringsområde enligt tidigare enkäter.

*Indikator*

- Andel vårdnadshavare som instämmer på påståendet "Mitt barns tankar och intressen tas tillvara" (föräldraenkät). Ingångsvärde: 78 % för 2017.
- Andel vårdnadshavare som instämmer på påståendet "Personalen är intresserad av mina synpunkter och önskemål" (föräldraenkät). Ingångsvärde: 82 % för 2017.

**Nationellt mål: Övergång och samverkan**

Förskolan ska samverka på ett förtroendefullt sätt med förskoleklassen, skolan och fritidshemmet för att stödja barnens utveckling och lärande i ett långsiktigt perspektiv. Inför övergångar ska de berörda skolformerna och fritidshemmet utbyta kunskaper, erfarenheter och information om innehållet i utbildningen för att skapa sammanhang, kontinuitet och progression i barnens utveckling och lärande. Det ska även finnas samarbetsformer som syftar till att förbereda barnen och deras vårdnadshavare inför övergångar från förskolan till förskoleklassen, skolan och fritidshemmet.

**Nationellt mål: Uppföljning, utvärdering och utveckling**

Förskolans kvalitet ska kontinuerligt och systematiskt dokumenteras, följas upp, utvärderas och utvecklas. För att utvärdera förskolans kvalitet och skapa goda villkor för lärande behöver barns utveckling och lärande följas, dokumenteras och analyseras. För att stödja och utmana barn i deras lärande behövs kunskap om varje barns erfarenheter, kunnande och delaktighet samt inflytande över och intresse för de olika målområdena. Det behövs också kunskap om hur barns utforskande, frågor, erfarenheter och engagemang tas till vara i verksamheten, hur deras kunnande förändras samt när de upplever verksamheten som intressant, rolig och meningsfull.

Syftet med utvärdering är att få kunskap om hur förskolans kvalitet, det vill säga verksamhetens organisation, innehåll och genomförande kan utvecklas så att varje barn ges bästa möjliga förutsättningar för utveckling och lärande. Det handlar ytterst om att utveckla bättre arbetsprocesser, kunna bedöma om arbetet sker i enlighet med målen och undersöka vilka åtgärder som behöver vidtas för att förbättra förutsättningarna för barn att lära, utvecklas, känna sig trygga och ha roligt i förskolan. Det är analyserna av utvärderingens resultat som pekar ut väsentliga utvecklingsområden. All form av utvärdering ska utgå från ett tydligt barnperspektiv. Barn och vårdnadshavare ska vara delaktiga i utvärdering och deras röster ska lyftas fram.

### Nationellt mål: Förskolechefens ansvar

Som pedagogisk ledare och chef för förskollärare, barnskötare och övrig personal i förskolan har förskolechefen det övergripande ansvaret för att verksamheten bedrivs i enlighet med målen i läroplanen och uppdraget i dess helhet. Förskolechefen har ansvaret för förskolans kvalitet och har därvid, inom givna ramar, ett särskilt ansvar för att systematiskt och kontinuerligt planera, följa upp, utvärdera och utveckla verksamheten.

## 6.1.2 Strategiskt målområde: Medborgarfokus - varje Tyresöbo i centrum

### Strategiskt mål: Tyresöborna kan påverka kommunens verksamhet

Aktiviteter från kommunala funktionshinderrådets förslag till

Tillgänglighetsplan för 2018-2020.

Aktivitet	Ansvarig	Startdatum	Slutdatum
Möte en gång per termin med funktionshinderrådet	Verksamhetschef förskola samt verksamhetschef barn- och elevhälsa	2018-01-01	2018-12-31

## 6.1.3 Strategiskt målområde: God och långsiktig hushållning med effektiva verksamheter

Strategiskt mål: Varje verksamhetsområde ska bedrivas inom ramen för tilldelade ekonomiska resurser

### Indikator

Titel	Utfall 2016	Utfall, prognos 2017 (vid T2, augusti 2017)	Mål 2018
Ekonomiskt resultat, Tkr	143	10 164	0

**Strategiskt mål: Verksamheterna i Tyresö kommun utvecklas genom innovativa och effektiva processer**

**Nämndmål: Metoden *Leda för resultat* används vid utvecklingsarbete**

*Indikator*

Andel av de anställda som instämmer på påståendet "Förslag på nya och bättre sätt att arbeta välkomnas". Ingångsvärde: 58 % för 2016.

#### 6.1.4 Strategiskt målområde: Attraktiv arbetsgivare

**Strategiskt mål: Medarbetarna rekommenderar Tyresö kommun som arbetsgivare**

*Indikator*

- Andel av de anställda som rekommenderar Tyresö kommun som arbetsgivare. Ingångsvärde: 48 % för 2016.

**Strategiskt mål: Medarbetarnas sjukfrånvaro är lägre än fyra procent**

*Indikator*

- Den totala sjukfrånvaron inom verksamhetsområdet (%).  
Ingångsvärde 2016: Korta sjukfrånvaron: 4,17 %. Långa sjukfrånvaron: 6,25%

**Strategiskt mål: Sysselsättningsgraden är anpassad till de anställdas önskemål**

*Indikator*

- Andel av de anställda som anser att sysselsättningsgraden är anpassad efter deras önskemål. Ingångsvärde: 91 % för 2016.

### 6.1.5 Särskilda uppdrag för förskola och pedagogisk omsorg som ska genomföras under mandatperioden

- **Arbeta för ökad personaltäthet och minskade barngrupper.**
- **Genomlys behovet av förskoleplatser i alla kommundelar.**  
Uppdraget är genomfört.
- **Bereda förskoleplats upp till 30 timmar per vecka för barn till arbetssökande.**  
Uppdraget är genomfört.
- **Inleda ett målmedvetet och långsiktigt arbete med kompetensförsörjning.**  
Uppdraget är genomfört.

### 6.1.6 Nämnduppdrag för förskola och pedagogisk omsorg

- **Stärkt fokus på utveckling och lärande**  
Förskolan ska utveckla och skapa en stimulerande, mångsidig och användbar miljö med god tillgång till varierat och formbart material för skapande, utforskande och upplevelser som gynnar barnens fantasi och kreativitet. Arbetsmetoder och förhållningssätt ska gynna barns utveckling och lärande med fokus på läroplanens mål.
- **En förskola och skola för var och en**  
Årligen uppdatera samtliga medarbetare om innehållet och intentionerna i värdegrunden "En förskola och skola för var och en".

## 6.2 Grundskola inklusive grundsärskola och fritidshem

### 6.2.1 Strategiskt målområde: Livskvalitet - den attraktiva kommunen

Strategiskt mål: Tyresö är en av Sveriges bästa skolkommuner

#### *Indikator*

Grundskola - sammanvägt resultat i grundskolan, samtliga skolor, ranking i Öppna jämförelser. Ingångsvärde 2016: plats 48.

**Nationellt mål: Normer och värden**

Skolan ska aktivt och medvetet påverka och stimulera eleverna att omfatta vårt samhälles gemensamma värderingar och låta dem komma till uttryck i praktisk vardaglig handling.

**Nämndmål: Upplevelsen av trygghet ska öka i grundskolan**

Miljön i grundskolan och grundsärskolan inklusive fritidshemmen ska vara trygg, inkluderande och inspirerande. Det gäller såväl fysisk trygghet som den psykosociala miljön. Kränkande behandling får inte förekomma och alla elever ska bli sedda och känna sig trygga. Miljön ska präglas av arbetsro och bidra till lust att lära och utvecklas. Samtliga elever ska vara trygga i skolan.

*Indikator*

- Grundskola - andel elever i årskurs 5 som instämmer i påståendet "Jag känner mig trygg i skolan" (elevenkät). Ingångsvärde: 90 % för 2017.
- Grundskola - andel elever i årskurs 8 som instämmer i påståendet "Jag känner mig trygg i skolan" (elevenkät). Ingångsvärde: 88 % för 2017.

**Nationellt mål: Kunskaper**

Skolan ska ansvara för att eleverna inhämtar och utvecklar sådana kunskaper som är nödvändiga för varje individ och samhällsmedlem. Dessa ger också en grund för fortsatt utbildning.

Skolan ska bidra till elevernas harmoniska utveckling. Utforskande, nyfikenhet och lust att lära ska utgöra en grund för skolans verksamhet. Skolan ska erbjuda eleverna strukturerad undervisning under lärares ledning, såväl i helklass som enskilt. Lärarna ska sträva efter att i undervisningen balansera och integrera kunskaper i sina olika former.

**Nationellt mål: Bedömning och betyg**

Betyget uttrycker i vad mån den enskilda eleven har uppnått de nationella kunskapskrav som finns för respektive ämne. Som stöd för betygssättningen finns ämnesspecifika kunskapskrav för olika betygssteg.

**Nämndmål: Kunskapsresultaten ska öka och hålla en hög kvalitet**

Kunskapsresultaten står i centrum för skolan och alla elever ska ges långsiktiga förutsättningar att lära och utvecklas utifrån sina förutsättningar.

*Indikator*

- Elever i åk. 9 som uppnått kunskapskraven i alla ämnen, kommunala skolor, andel (%). Ingångsvärde: 73,8 % för 2017.
- Elever i åk. 9 som är behöriga till ett yrkesprogram, kommunala skolor, andel (%). Ingångsvärde: 82,9 % för 2017.
- Genomsnittligt meritvärde, årskurs 9 kommunala skolor (17 ämnen). Ingångsvärde: 226 poäng för 2017.



**Nämndmål: Elever i Tyresö har kunskap och förmåga att göra väl underbyggda val för fortsatta studier och framtida yrkesval***Indikator*

- Andel gymnasieelever som fullföljt gymnasieutbildning inom fyra år, (N17457). Ingångsvärde: 76,9 % för 2016.

**Nationellt mål: Elevernas ansvar och inflytande**

De demokratiska principerna att kunna påverka, ta ansvar och vara delaktig ska omfatta alla elever. Elever ska ges inflytande över utbildningen. De ska fortlöpande stimuleras att ta aktiv del i arbetet med att vidareutveckla utbildningen och hållas informerade i frågor som rör dem. Informationen och formerna för elevernas inflytande ska anpassas efter deras ålder och mognad. Eleverna ska alltid ha möjlighet att ta initiativ till frågor som ska behandlas inom ramen för deras inflytande över utbildningen.

**Nationellt mål: Skola och hem**

Skolans och vårdnadshavarnas gemensamma ansvar för elevernas skolgång ska skapa de bästa möjliga förutsättningarna för barns och ungdomars utveckling och lärande.

**Nämndmål: Elevers och vårdnadshavares delaktighet i skolan ska öka**

Det är viktigt att känna sig delaktiga i verksamheten. Genom tydlig information om vad man faktiskt kan vara med och påverka och genom tillgängliga samverkanskanaler ökar delaktigheten. Delaktighet är ett förbättringsområde gällande elever och vårdnadshavare enligt tidigare enkäter.

*Indikator*

- Grundskola - andel elever i årskurs 5 som instämmer på påståendet "lärarna i min skola tar hänsyn till elevernas åsikter" (elevenkät). Ingångsvärde: 83 % för 2017.
- Grundskola - andel elever i årskurs 8 som instämmer på påståendet "lärarna i min skola tar hänsyn till elevernas åsikter" (elevenkät). Ingångsvärde: 66 % för 2017.
- Grundskola, åk 5 - andel vårdnadshavare som instämmer på påståendet "Personalen är intresserad av mina synpunkter och önskemål" (föräldraenkät). Ingångsvärde: 71 % för 2017.
- Grundskola, åk 8 - andel vårdnadshavare som instämmer på påståendet "Personalen är intresserad av mina synpunkter och önskemål" (föräldraenkät). Ingångsvärde: 71 % för 2017.

**Nationellt mål: Övergång och samverkan**

Samarbetsformer mellan förskoleklass, skola och fritidshem ska utvecklas för att berika varje elevs mångsidiga utveckling och lärande. För att stödja elevernas utveckling och lärande i ett långsiktigt perspektiv ska skolan också sträva efter att nå ett förtroendefullt samarbete med förskolan samt med de gymnasiala utbildningar som eleverna fortsätter till. Samarbetet ska utgå från de nationella mål och riktlinjer som gäller för respektive verksamhet.

**Nationellt mål: Skolan och omvärlden**

Eleverna ska få en utbildning av hög kvalitet i skolan. De ska också få underlag för att välja fortsatt utbildning. Detta förutsätter att den obligatoriska skolan nära samverkar med de gymnasiala utbildningar som eleverna fortsätter till. Det förutsätter också en samverkan med arbetslivet och närsamhället i övrigt.

**Nationellt mål: Rektors ansvar**

Som pedagogisk ledare och chef för lärarna och övrig personal i skolan har rektorn det övergripande ansvaret för att verksamheten som helhet inriktas mot de nationella målen. Rektorn ansvarar för att skolans resultat följs upp och utvärderas i förhållande till de nationella målen och kunskapskraven.

**6.2.2 Strategiskt målområde: Medborgarfokus - varje Tyresöbo i centrum**

**Strategiskt mål: Tyresöborna kan påverka kommunens verksamhet**

Aktiviteter från kommunala funktionshinderrådets förslag till Tillgänglighetsplan för 2018-2020.

Aktivitet	Ansvarig	Startdatum	Slutdatum
Möte en gång per termin med funktionshinderrådet	Verksamhetschef grundskola samt verksamhetschef barn- och elevhälsa	2018-01-01	2018-12-31

**6.2.3 Strategiskt målområde: God och långsiktig hushållning med effektiva verksamheter**

**Strategiskt mål: Varje verksamhetsområde ska bedrivas inom ramen för tilldelade ekonomiska resurser**

*Indikator*

Titel	Utfall 2016	Utfall, prognos 2017 (vid T2, augusti 2017)	Mål 2018
<b>Ekonomiskt resultat, Tkr</b>	-7 596	-11 757	0

Tabell 27

**Strategiskt mål: Verksamheterna i Tyresö kommun utvecklas genom innovativa och effektiva processer**

**Nämndmål: Metoden *Leda för resultat* används vid utvecklingsarbete**

*Indikator*

Andel medarbetare som instämmer på påståendet ”Förslag på nya och bättre sätt att arbeta välkomnas” (medarbetarenkät). Ingångsvärde: 58 % för 2016.

#### 6.2.4 Strategiskt målområde: Attraktiv arbetsgivare

**Strategiskt mål: Medarbetarna rekommenderar Tyresö kommun som arbetsgivare**

*Indikator*

- Andel av de anställda som rekommenderar Tyresö kommun som arbetsgivare. Ingångsvärde: 48 % för 2016.

**Strategiskt mål: Medarbetarnas sjukfrånvaro är lägre än fyra procent**

*Indikator*

- Den totala sjukfrånvaron inom verksamhetsområdet (%).  
Ingångsvärde 2016: Korta sjukfrånvaron 3,55 % . Långa sjukfrånvaron 3,75%.

**Strategiskt mål: Sysselsättningsgraden är anpassad till de anställdas önskemål**

*Indikator*

- Andel av de anställda som anser att sysselsättningsgraden är anpassad efter deras önskemål. Ingångsvärde: 91 % för 2016.

### 6.2.5 Särskilda uppdrag för grundskola inklusive grundsärskola och fritidshem som ska genomföras under mandatperioden

- **Arbeta för ökad lärartäthet i lågstadiet.**  
Uppdraget är genomfört.
- **Stärka studie- och yrkesvägledningen i syfte att minska studieavbrott på gymnasiet.**
- **Genomlysning av behovet av grundskoleplatser i alla kommundelar.**  
Uppdraget är genomfört.
- **Inleda ett målmedvetet och långsiktigt arbete med kompetensförsörjning.**

### 6.2.6 Nämnduppdrag för grundskola inklusive grundsärskola och fritidshem

- **Förvaltningen fortsätter arbetet med att utveckla fritidshemmens kvalitet.**
- **Förvaltningen påbörjar implementeringen av fastställd IKT-strategiplan i ett 1-16-års perspektiv.**
- **Genomlysning av organisationen kring modersmål och studiehandledning på modersmål**  
Dagens organisation av modersmålsundervisningen och studiehandledning på modersmål i kommunen innebär att elever åker taxi mellan skolorna för sin undervisning. Detta innebär såväl förlorad tid för eleverna som ekonomiska kostnader och miljöpåverkan. Uppdraget syftar till att hitta vägar att organisera för högre kvalitet, lägre kostnader och minskad miljöpåverkan och att möjliggöra för fjärrundervisning.
- **En förskola och skola för var och en**  
Årligen uppdatera personal och chefer om innehållet och intentionerna i värdegrunden "En förskola och skola för var och en".

### 6.3 Särskilda uppdrag att genomföra under mandatperioden

Uppdragen är gemensamma för samtliga förvaltningar.

- **Konkurrensutsättning**

All kommunal verksamhet, med undantag för myndighetsutövning och verksamheter som enligt lag eller beslut av kommunfullmäktige ska undantas, kan prövas för konkurrensutsättning.

- **Ekologiska livsmedel**

Nämnderna ska medverka till att andelen ekologiska livsmedel uppgår till minst 30 procent.

- **Taxor och avgifter**

Alla nämnder ska årligen se över sina taxor och avgifter i syfte att avgiftsintäkterna ska bidra till verksamheternas finansiering.

## **6.4 Styrning och ledning på förvaltningsnivå**

Förvaltningen arbetar med genomförandet av IKT-strategin till vilken förvaltningsledningen har tagit fram en strategisk inriktning samt påbörjat arbetet med en programförklaring för IKT-strategins genomförande.

Resurs- och utvecklingscentrum (RUC) arbetar med att stödja verksamheterna inom tal- och språkområdet. En stor variation av kurser erbjuds och efterfrågas av verksamheterna. Inom förskoleverksamheten finns det planer på att starta ett pedagogiskt nätverk som syftar till att gemensamt arbeta mot ökad likvärdighet.

En av grundprinciperna i det svenska skolväsendet är likvärdighetsprincipen. För att skapa likvärdiga förutsättningar för förskolor och skolor fördelas resurser efter barn och elevers olika förutsättningar och behov. I strävan att förbättra träffsäkerheten av den modell som används för resursfördelning till verksamheterna i Tyresö kommun har en översyn gjorts och en revidering kommer att genomföras. Förvaltningen kommer att övergå till en modell som har utvecklats av Statistiska centralbyrån (SCB) och Sveriges kommuner och landsting (SKL). Modellen utgår från fem bakgrundsfaktorer som forskning visat har samband med elevens kunskapsresultat och behov. Dessa faktorer är 1) kön 2) nyligen invandrad 3) vårdnadshavares utbildningsnivå 4) ekonomiskt bistånd 5) familjeförhållanden. Modellen tillämpas på Tyresös elever för att få en uppfattning om vilken risk som finns att elever på en skola inte når målen i årskurs 9. Det är viktigt att betona att modellen inte på något sätt pekar ut eller stigmatiserar elever med specifik bakgrund, utan det är sannolikheten som beräknas för om en skola har fler elever som riskerar att inte nå målen. Det finns heller inga risker att enskilda elever identifieras.

## **7 Tillgänglighetsplan**

Vid framtagandet av nämndplanen 2018 har barn- och utbildningsnämnden beaktat de aktiviteter som framförts av det kommunala funktionshinderrådet i tillgänglighetsplan 2018-2020. Under det strategiska målområdet *Medborgarfokus – varje Tyresöbo i centrum* har såväl VO 1 Förskola som VO 2 Grundskola aktiviteter beskrivna som är kopplade till tillgänglighetsplanen.

Lärare får löpande fortbildning inom neuropsykiatriska funktionsnedsättningar (NPF) genom kompetensutbildningar som genomförs av RUC utifrån årligt kursutbud.

## 8 Uppföljning, utvärdering och kommunikation

**Kommunfullmäktige** ansvarar för kommunens övergripande och långsiktiga styrning genom att ange mål, inriktning, omfattning och kvalitet.

**Kommunstyrelsen** verkställer kommunfullmäktiges beslut och ska dessutom utöva tillsyn över nämnderna. Det är kommunstyrelsen som fastställer formerna för hur verksamheter och ekonomi ska följas upp och rapporteras.

Kommunstyrelsens uppföljning till fullmäktige sker genom delårsrapporter och årsredovisning. Delårsrapporterna görs var fjärde månad per den 30 april och den 31 augusti. De ska innehålla utfall och ekonomiska prognoser för drifts- och investeringsbudget samt redovisa måluppfyllelse för de strategiska målen. Årsredovisning görs vid varje årsskifte.

När nämnderna bedömer att de verksamhetsmässiga eller ekonomiska målen inte kommer att nås, ska de rapportera detta i anslutning till delårsrapporten. Nämnderna ska då även ge förslag på åtgärder att vidta för att målen ska uppfyllas.

**Nämnderna** är ansvariga för sina verksamheter och ska följa upp sin verksamhet och ekonomi i tillräcklig omfattning. Nämnderna ska lämna delårsrapport med ekonomisk prognos var fjärde månad per den 30 april och den 31 augusti och en verksamhetsberättelse vid årets slut. Delårsrapporten ska innehålla utfall, ekonomiska prognoser och bedömning av måluppfyllelse för nämndens mål. Den ska även innehålla förslag på åtgärder som nämnden avser vidta vid avvikelser. Delårsrapporter och verksamhetsberättelsen behandlas i nämnden och därefter i kommunstyrelsen och kommunfullmäktige.

Nämnderna ska därutöver följa upp verksamheten via kontinuerliga månadsuppföljningar per februari, mars, april, maj, juli, augusti, september, oktober, november och december. Om nämnden bedömer att målen inte kommer att nås ska de rapportera eventuella avvikelser till kommunstyrelsen, så snart det är möjligt.

Det är viktigt att kommunplanens innehåll är väl känt av kommunens invånare, de förtroendevalda och kommunens medarbetare. Den långsiktiga visionen, strategier och mål för mandatperioden kommuniceras till personal vid arbetsplatsträffar och till medborgare via kommunbilagan i Mitt i Tyresö och via tyreso.se. Delårsrapporten redovisas på intranätet och tyreso.se, och diskussioner ska ske med berörd personal. Vid årets slut redovisas måluppfyllelsen tydligt i årsredovisningen och utvalda delar i kommunbilagan.

Kommunledningskontoret utarbetar en kommunikationsstrategi som beskriver de viktigaste budskapen och strategier för att nå ut med dessa. Varje verksamhet utarbetar, på basis av nämndplanerna, en kommunikationsplan som fastställer de viktigaste budskapen och innehåller kommunikationsinsatser kring det arbete som görs för att målen ska nås.

### **Riskhantering**

Arbetet med riskhantering och internkontroll utgör ett komplement till övrig planering och uppföljning enligt styrprocessen. Det syftar till att upptäcka och korrigera felaktigheter, som till exempel dåligt utnyttjande av resurser eller för stort eller onödigt risktagande. Arbetet kommer till uttryck i riskhanterings- och kontrollplaner och redovisningar av interkontrollresultat.

Under hösten görs en genomgång av risker som finns som hindrar verksamheten att uppnå de uppsatta målen och uppdragen. Verksamheterna identifierar vilka åtgärder och kontrollinsatser som behöver genomföras. Barn- och utbildningsnämnden beslutar om en risk- och kontrollplan i anslutning till när nämndplanen behandlas. Detta följs sedan upp och redovisas i samband med verksamhetsberättelsen. Risk- och kontrollplan för barn- och utbildningsnämnden redovisas i bilaga.

## **9 Årshjul för styrprocessen**

Barn- och utbildningsnämnden följer nedanstående kalendarium, det så kallade årshjulet.

Januari/februari

- Kommunstyrelsen genomför en årlig översyn av styrprocessen
- Kommunstyrelseförvaltningen tar fram en omvärldsanalys
- Strategidagar med kommunstyrelsen och nämndpresidierna genomförs
- Kommunstyrelseförvaltningen upprättar bokslut och årsredovisning
- Nämnden arbetar fram verksamhetsberättelse och bokslut

Mars/april

- Strategidagar med kommunstyrelsen och presidierna genomförs
- Årsredovisning behandlas i kommunstyrelsen och kommunfullmäktige

- Nämndernas verksamhetsberättelser redovisas i nämnd och kommunstyrelse
- Förvaltningarna tar fram behovsanalyser per verksamhetsområde
- Årlig översyn av taxor och avgifter
- Reviderad drift- och investeringsbudget

#### Maj/juni

- Kommunstyrelsen beslutar om förslag till kommunplan och budget för kommande år
- Delårsrapport per den 30 april behandlas i nämnden
- Kommunfullmäktige fastställer kommunplanen med budget
- Målkonferens genomförs

#### Augusti/september

- Nämnderna arbetar med kommunplanen och bryter ned den till ettåriga mål och budget i nämndplanerna
- Delårsbokslut per 31 augusti behandlas i nämnden

#### Oktober

- Nämnderna beslutar om nämndplan samt riskhanterings- och kontrollplan

#### November/december

- Kommunfullmäktige konfirmerar kommunplanen (vid valår ska nya fullmäktige fastställa planen)
- Kommunstyrelsen behandlar nämndplaner
- Kommunstyrelsen och nämndernas presidier utvärderar styrprocessen
- Förvaltningarna tar fram verksamhets- och enhetsplaner

## 10 Bilagor

<b>Bilaga 1</b>	<b>Nämndspecifika styrdokument</b>
<b>Bilaga 2</b>	<b>Risk- och kontrollplan</b>
<b>Bilaga 3</b>	<b>Prislista 2018</b>



